



**Türkiye Cumhuriyeti**  
**Çevre, Şehircilik ve İklim Değişikliği Bakanlığı**  
Yapı İşleri Genel Müdürlüğü

## **TÜRKİYE KIRSAL ALANLARDA DEPREM İYİLEŞTİRME VE YENİDEN YAPIM PROJESİ (KADİYAP)**

<b>Alt Proje Adı</b>	KADİYAP DESSUP-07 Kilis İli Polateli, Musabeyli ve Elbeyli İlçesi Kırsal Konut Yapım Projesi - Küme 3 (44 Konut ve 2 Köy Konağı)
<b>Doküman Adı</b>	Çevresel ve Sosyal Yönetim Planı
<b>Versiyon</b>	0.0
<b>Teslim Tarihi</b>	19.12.2025
<b>Onay Tarihi</b>	

	Taner Mat – İSG Uzmanı	Direktörü

Bu Çevresel ve Sosyal Yönetim Planı, Türkiye Kırsal Alanlarda Deprem İyileştirme ve Yeniden Yapım Projesi kapsamında "Kırsal Konutların Tasarım İncelemesi ve Yeniden Yapım Denetimi Danışmanlık Hizmetleri (Ref: TERRP/CS-DESSUP-07)" kapsamında ÜÇER tarafından geliştirilmiştir.

## İÇİNDEKİLER

İÇİNDEKİLER.....	3
TABLO LİSTESİ.....	4
ŞEKİL LİSTESİ.....	4
KISALTMALAR LİSTESİ.....	5
1 GİRİŞ.....	6
2 ÇEVRESEL VE SOSYAL YÖNETİM PLANININ GEREKÇESİ.....	7
3 YASAL VE KURUMSAL ÇERÇEVE.....	8
4 PROJE AÇIKLAMASI.....	9
4.1 Alahan Köyü.....	10
4.2 Yavuzlu Köyü.....	13
4.3 Polatbey Köyü.....	16
4.4 Söğütlü Köyü.....	19
4.5 Bağarası Köyü.....	22
4.6 Yılanca (Karapınar) Köyü.....	25
4.7 Proje Özellikleri.....	28
4.8 Temel Hususlar.....	29
5 ÇSYP İÇİN BİLGİLENDİRME FAALİYETLERİ VE HALKIN KATILIMI.....	31
6 ÇEVRESEL VE SOSYAL YÖNETİM PLANI.....	33
7 EKLER.....	65
Ek 1. Çevresel ve Sosyal Tarama Formu (Ayrı bir belge olarak verilmiştir.).....	65
Ek 2. Çevresel ve Sosyal (Ç&S) Risk Değerlendirmeleri.....	66
Ek 3. Genel Tarama Değerlendirmesi.....	67
Ek 4. Paydaş Katılım Toplantısı İmza Listesi.....	68
Ek 5. ÇSYP Askı Fotoğrafları (02.02.2026).....	69
Ek 6. Paydaş Katılım Toplantısı Sunum İçeriği.....	70
Ek 7. Paydaş Katılım Toplantısı Fotoğrafları.....	74
Ek 8. Proje Broşürü.....	75
Ek 9. Proje Posteri.....	76
Ek 10. Memnuniyet Anketi.....	77

## TABLO LİSTESİ

<b>Tablo 1.</b> Proje Açıklaması .....	9
<b>Tablo 2.</b> Alahan Köyü Hassas Alıcılara Uzaklıklar .....	11
<b>Tablo 3.</b> Yavuzlu Köyü Hassas Alıcılara Uzaklıklar .....	14
<b>Tablo 4.</b> Polatbey Köyü Hassas Alıcılara Uzaklıklar .....	17
<b>Tablo 5.</b> Söğütlü Köyü Hassas Alıcılara Uzaklıklar .....	20
<b>Tablo 6.</b> Bağarası Köyü Hassas Alıcılara Uzaklıklar .....	23
<b>Tablo 7.</b> Yılanca (Karapınar) Köyü Hassas Alıcılara Uzaklıklar .....	26
<b>Tablo 8.</b> Parsel Listesi .....	28
<b>Tablo 9.</b> DESSUP 07 Küme 3 Altında Listelenen Köylerdeki Birleştirilmiş Paydaş Katılım Toplantısı .....	31
<b>Tablo 10.</b> DESSUP 07 Küme 3 Altında Listelenen Köylerdeki Birleştirilmiş Paydaş Katılım Toplantısı Soru Cevap Bölümü .....	32
<b>Tablo 11.</b> Çevresel ve Sosyal Yönetim Planı .....	34
<b>Tablo 12.</b> Çevresel ve Sosyal (Ç&S) Risk Değerlendirmesi .....	66
<b>Tablo 13.</b> Genel Tarama Değerlendirmesi .....	67

## ŞEKİL LİSTESİ

<b>Şekil 1.</b> Alahan Köyü Uydu Görüntüsü (1 Parsel [142/1]-7 Konut) .....	10
<b>Şekil 2.</b> Alahan Köyü Etki Alanı (142/1) .....	11
<b>Şekil 3.</b> Yavuzlu Köyü Uydu Görüntüsü (1 Parsel [253/8]-1 Konut ve 1 Köy Konağı) .....	13
<b>Şekil 4.</b> Yavuzlu Köyü Etki Alanı (253/8) .....	14
<b>Şekil 5.</b> Polatbey Köyü Uydu Görüntüsü (1 Parsel [126/61] 5 Konut) .....	16
<b>Şekil 6.</b> Polatbey Köyü Etki Alanı (126/61) .....	17
<b>Şekil 7.</b> Söğütlü Köyü Uydu Görüntüsü (2 Parsel [226/3, THA] 4 Konut) .....	19
<b>Şekil 8.</b> Söğütlü Köyü Etki Alanı (226/3) .....	20
<b>Şekil 9.</b> Bağarası Köyü Uydu Görüntüsü (2 Parsel [229/16 ve THA] 22 Konut ve 1 Köy Konağı) .....	22
<b>Şekil 10.</b> Bağarası Köyü Etki Alanı (105/29) .....	23
<b>Şekil 11.</b> Yılanca Köyü Uydu Görüntüsü (1 Parsel [133/122] 5 Konut) .....	25
<b>Şekil 12.</b> Yılanca (Karapınar) Köyü Etki Alanı (133/122) .....	26

## KISALTMALAR LİSTESİ

<b>AAT</b>	: Atıksu Arıtma Tesisi
<b>ADP</b>	: Acil Durum Planı
<b>AFAD</b>	: Afet ve Acil Durum Yönetimi Başkanlığı
<b>AFD</b>	: Fransız Kalkınma Ajansı
<b>AYP</b>	: Atık Yönetim Planı
<b>CDŞT</b>	: Cinsiyete Dayalı Şiddet ve Taciz
<b>CSİ</b>	: Cinsel Sömürü ve İstismar
<b>CT</b>	: Cinsel Taciz
<b>Ç&amp;S</b>	: Çevresel ve Sosyal
<b>ÇSİDB</b>	: Çevre, Şehircilik ve İklim Değişikliği Bakanlığı
<b>ÇSS</b>	: Çevresel ve Sosyal Standart
<b>ÇSYÇ</b>	: Çevresel ve Sosyal Yönetim Çerçevesi
<b>ÇSYP</b>	: Çevresel ve Sosyal Yönetim Planı
<b>ÇSİDİM</b>	: Çevre, Şehircilik ve İklim Değişikliği İl Müdürlüğü
<b>DB</b>	: Dünya Bankası
<b>DBG</b>	: Dünya Bankası Grubu
<b>DÖF</b>	: Düzenleyici/Önleyici Faaliyet
<b>DSİ</b>	: Devlet Su İşleri
<b>EA</b>	: Etki Alanı
<b>İSG</b>	: İş Sağlığı ve Güvenliği
<b>İYP</b>	: İşgücü Yönetim Prosedürü/Planı
<b>KADİYAP</b>	: Kırsal Alanlarda Deprem İyileştirme ve Yeniden Yapım Projesi
<b>KKD</b>	: Kişisel Koruyucu Donanım
<b>KÖP</b>	: Kirlilik Önleme Planı
<b>PKP</b>	: Paydaş Katılım Planı
<b>PET</b>	: Projeden Etkilenen Taraflar
<b>PUB</b>	: Proje Uygulama Birimi
<b>ŞÇM</b>	: Şikayet Çözüm Mekanizması
<b>TBP</b>	: Tesadüfi Buluntu Prosedürü
<b>THA</b>	: Tescil Harici Arazi
<b>TCDSŞ</b>	: Toplumsal Cinsiyete Dayalı Şiddet
<b>TSG</b>	: Toplum Sağlığı ve Güvenliği
<b>TYP</b>	: Trafik Yönetim Planı
<b>ÜÇER</b>	: ÜÇER Müşavir Mühendislik A.Ş.
<b>YÇSYP</b>	: Yüklenici Çevresel ve Sosyal Yönetim Planı
<b>YİGM</b>	: Yapı İşleri Genel Müdürlüğü
<b>YYP</b>	: Yeniden Yerleşim Planı

## 1 GİRİŞ

Dünya Bankası (DB) ve Fransız Kalkınma Ajansı (AFD) Türkiye'de Kırsal Alanlarda Deprem İyileştirme ve Yeniden Yapım Projesi'nin (KADİYAP) uygulanmasında Çevre, Şehircilik ve İklim Değişikliği Bakanlığı'nı (ÇŞİDB) desteklemektedir. DB ve AFD, KADİYAP faaliyetlerini Bileşen 3, Kırsal Konutların Yeniden İnşası ve İyileştirilmesi ve Bileşen 4.3, Proje Yönetimi, İzleme ve Değerlendirme kapsamında finanse etmektedir.

KADİYAP, Türkiye'de Şubat 2023 depremlerinden etkilenen seçilmiş illerde temel belediye ve sağlık hizmetlerine ve dayanıklı konutlara erişimin yeniden sağlanmasını genel olarak destekleyecektir. ÇŞİDB, Afet ve Acil Durum Yönetimi Başkanlığı (AFAD) ile yakın iş birliği içinde Bileşen 3 ve 4.3 için Proje faaliyetlerini uygulamaktadır.

Bu Çevresel ve Sosyal Yönetim Planı (ÇSYP), Küme 3 kapsamında yer alan Kilis İli Polateli İlçesi Söğütlü (4 Konut), Polatbey (5 Konut), Yılanca (5 Konut), Musabeyli İlçesi Yavuzlu (1 Konut ve 1 köy konağı), Polateli İlçesi Bağarası (22 konut ve 1 köy konağı) ve Elbeyli İlçesi Alahan (7 Konut) Köylerinde yürütülecek Kırsal Konut Projesi çerçevesinde toplam 44 kırsal konut ve 2 adet köy konağının yeniden inşasından kaynaklanabilecek çevresel ve sosyal risk ve etkilerin belirlenmesini ve en aza indirilmesini amaçlamaktadır. Alt proje kapsamında tüm konutlar, belirlenmiş yeniden yerleşim alanları içerisinde inşa edilecektir.

Bu Çevresel ve Sosyal Yönetim Planı (ÇSYP), alt proje uygulaması sırasında olası olumsuz çevresel ve sosyal etkilerin önlenmesi, en aza indirilmesi ve azaltılmasına yönelik önlemleri içermektedir. Bu önlemler aynı zamanda sağlık ve güvenlik önlemlerini, yürütülecek paydaş katılım faaliyetlerini ve bir Şikayet Çözüm Mekanizması (ŞÇM) kurulmasını da içermektedir. Son olarak, ÇSYP, alt proje kapsamındaki ilgili tarafların sorumluluklarını özetlemektedir.

Köyler, parsel bilgileri, yeniden yerleşim ve yerinde yerleşim için kırsal konut sayısı vb. ile ilgili ayrıntılar bu planın sonraki bölümlerinde verilmiştir.

## 2 ÇEVRESEL VE SOSYAL YÖNETİM PLANININ GEREKÇESİ

KADİYAP'ın Çevresel ve Sosyal Yönetim Çerçevesi'ni (ÇSYÇ) takiben, Çevre, Şehircilik ve İklim Değişikliği Bakanlığı (ÇŞİDB) Yapı İşleri Genel Müdürlüğü (YİGM) bünyesindeki Proje Uygulama Birimi (PUB), Çevresel ve Sosyal (Ç&S) Taramaları tamamlanmış, yapılan değerlendirme sonucunda Küme-3'de yer alan köyler için risk değerlendirmeleri Çevresel ve Sosyal Tarama Formları'nda belirtilmiş olup Ek3'te verilmektedir.

ÇSYP'ye atıfta bulunularak, bu Ç&S taraması ve müteakip değerlendirme doğrultusunda, proje düzeyinde bir Çevresel ve Sosyal Yönetim Planı'nın (ÇSYP) hazırlanması ve bunun "Kilis İli Polateli İlçesi Söğütlü (4 Konut), Polatbey (5 Konut), Yılanca (5 Konut), Musabeyli İlçesi Yavuzlu (1 Konut ve 1 köy konağı), Polateli İlçesi Bağarası (22 konut ve 1 köy konağı) ve Elbeyli İlçesi Alahan (7 Konut) Köylerinde Kırsal Konut Yapımı Projesi (Küme 3)" (bundan böyle "Proje" olarak anılacaktır) adlı alt proje için özelleştirilmesi gerekli görülmüştür.

ÜÇER Müşavir Mühendislik A.Ş. (ÜÇER), "*Kırsal Konutların Tasarım İncelemesi ve Yeniden Yapım Denetimi Danışmanlık Hizmetleri*" görevi kapsamında "*Kontrollük Müşaviri*" adıyla alt proje için ÇSYP'nin özelleştirilmesi sorumluluğunu üstlenmiştir.

ÇSYP, mevcut bilgilere dayalı olarak geliştirilen sahaya özgü önlemleri içerecektir. İnşaat yöntemleri, fizibilite ve teknik hususlar nedeniyle planlama ve inşaat aşamalarında değiştirilebilir. Yüklenici inşaat yaklaşımını değiştirirse, ÇSYP'yi müşavirin incelemesine sunmadan önce gözden geçirecek ve revize edecektir. Yüklenici, ÇSYP'nin saha koşullarını doğru bir şekilde yansıttığından ve her türlü revizyonun proaktif bir şekilde plana dahil edildiğinden emin olacaktır. Atık Yönetim Planı, Su Temini ve Atıksu Yönetim Planı, Kirlilik Önleme Planı, İSG Planı, Toplum Sağlığı ve Güvenliği, Trafik Yönetim Planı, vb. Yüklenici tarafından hazırlanacak ve gözden geçirildikten sonra müşavir tarafından onaylanmak üzere PUB'a sunulacaktır.

Yüklenici, saha koşullarını ÇSYP'ye yansıtmak için gerekli özeni gösterecek, planlamada proaktif olması ve değişiklikleri bu ÇSYP'ye yansıtması gerekecektir. Yüklenici, tüm belgeler PUB tarafından onaylanana kadar inşaatı başlatmayacaktır.

### 3 YASAL VE KURUMSAL ÇERÇEVE

KADİYAP'ın ÇSYÇ'sinin 3. Bölümü, yasal ve kurumsal çerçeveye ilişkin kapsamlı bir genel bakış içermektedir. Bu bölümde, Türkiye'nin yasal çerçevesi tanımlanmakta, ardından izinler de dahil olmak üzere ulusal çevresel ve sosyal değerlendirme düzenleme süreci kısaca açıklanmakta ve Dünya Bankası Çevresel ve Sosyal Standartları (ÇSS'ler) ile yasal gereklilikler arasındaki uyumsuzluklar tanımlanmaktadır. ÇSYP'nin geliştirilmesi sırasında hem DB ÇSS'leri hem de Proje faaliyetleriyle ilgili ulusal yasal çerçeve dikkate alınmaktadır. Bu değerlendirmeler daha sonra uygulanabilir ve efektif etki azaltma önlemleri geliştirmek için kullanılır.

Projenin ÇSYÇ'si (hem İngilizce hem de Türkçe olarak) aşağıdaki web sitesinden ulaşılabilir:

İngilizce

[https://webdosya.csb.gov.tr/db/kadiyap\\_en/menu/esmf\\_20240313034306.pdf](https://webdosya.csb.gov.tr/db/kadiyap_en/menu/esmf_20240313034306.pdf)

Türkçe

[https://webdosya.csb.gov.tr/db/kadiyap/menu/csyc\\_20240313033738.pdf](https://webdosya.csb.gov.tr/db/kadiyap/menu/csyc_20240313033738.pdf)

## 4 PROJE AÇIKLAMASI

Alt proje kapsamında 44 konut ve 2 köy konağı yeniden yerleşim olarak inşa edilecektir. Toplam 7 parsel bulunmaktadır.

Alahan Köyü 142/1 numaralı parsel bağ ve tarla, Yavuzlu Köyü 253/8 numaralı parsel tarla, Polatbey Köyü 126/61 numaralı parsel bağ ve tarla, Söğütlü Köyü 226/3 numaralı parsel arsa, Bağarası Köyü 229/16 numaralı parsel tarla ve Yılanca (Karapınar) Köyü 133/122 numaralı parsel ham toprak vasfındadır. Ayrıca Söğütlü Köyünde 1 adet THA mevcuttur.

**Tablo 1. Proje Açıklaması**

Köyler	Kırsal Konut Sayısı		
	Yerinde Yerleşim	Yeniden Yerleşim (Konut)	Yeniden Yerleşim (Köy Konağı)
Alahan Köyü	0	7	0
Yavuzlu Köyü	0	1	1
Polatbey Köyü	0	5	0
Söğütlü Köyü	0	4	0
Yılanca (Karapınar) Köyü	0	5	0
Bağarası Köyü	0	22	1
<b>Toplam</b>	<b>0</b>	<b>44</b>	<b>1</b>
	<b>44 Kırsal Konut</b>		<b>2 Köy Konağı</b>

Afetzedeler için yapılacak konutların yer seçimi dahil tüm iş ve işlemleri, kamu kaynaklarının ekonomik ve verimli kullanılması amacıyla 08.12.2023 tarih ve 771633 sayılı resmi yazı ile Afet ve Acil Durum Yönetimi Başkanlığı'ndan (AFAD) Çevre, Şehircilik ve İklim Değişikliği Bakanlığı'na (ÇŞİDB) devredilmiştir. Bu doğrultuda parseller, ÇŞİDB'e bağlı Kilis Çevre, Şehircilik ve İklim Değişikliği İl Müdürlüğü (ÇŞİDİM) tarafından seçilmiştir.

Alt proje kapsamında hiçbir şekilde zorla çalıştırma, çocuk işçiliği veya diğer zararlı çalışma biçimlerine yer verilmeyecektir. İnşaat sürecinde doğrudan, sözleşmeli, yerel ve birincil tedarik işçileri istihdam edilecektir. İş Sağlığı ve Güvenliği (İSG) riskleri, kontroller hiyerarşisi esas alınarak yönetilecek olup, alınacak tüm tedbirler İSG Planı'nda yer alacaktır. Hem inşaat hem de işletme aşamalarında uygulanacak önlemler sayesinde, herhangi bir taşınma durumu oluşmayacak ve kişilerin iş, ticaret veya günlük yaşam faaliyetleri kesintiye uğramayacaktır. Hassas bireyler veya gruplar üzerinde de olumsuz bir etki oluşması beklenmemektedir. Son olarak, yerel halk, kırsal konutların inşası amacıyla Çevre, Şehircilik ve İklim Değişikliği Bakanlığı tarafından belirlenen parselleri uygun bulduğunu beyan etmiştir.

Şantiye ofis alanlarının su ihtiyacı mevcut altyapıdan karşılanacaktır. Şantiye faaliyetleri kapsamında kullanılacak suyun temini amacıyla ise, Devlet Su İşleri'nden (DSİ) gerekli izinlerin alınmasını müteakip kuyu suyu kullanımı sağlanacaktır. Atık sular için geçirimsiz fosseptik inşa edilecek olup, oluşacak evsel nitelikli atık sular burada toplanarak İlgili Belediye veya İl Özel İdaresi ile yapılacak protokol kapsamında vidanjörler aracılığıyla Atık Su Arıtma Tesisine (AAT) taşınacaktır.

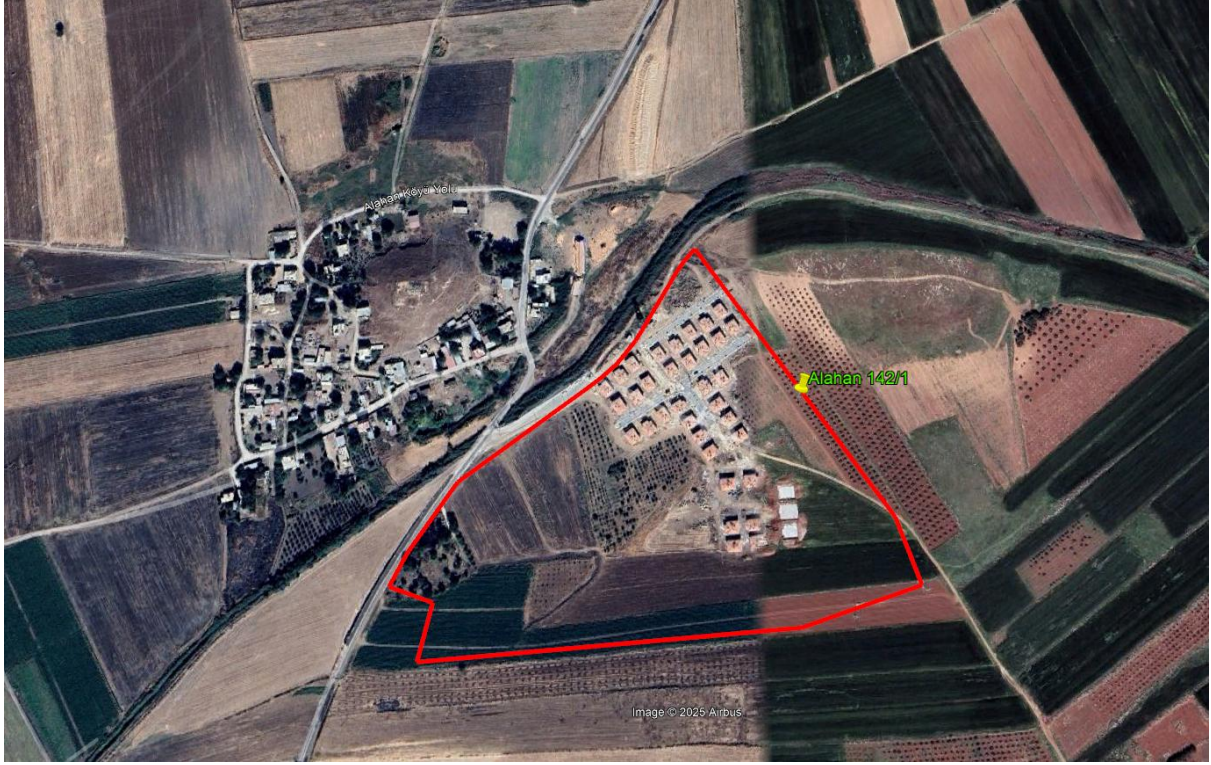
İnşaat ofis alanlarında ve şantiyelerde oluşacak katı atıklar için geçici depolama alanı oluşturulacak ve bu depolama alanında türlerine göre ayrı ayrı depolanacaktır. Evsel nitelikli katı atıklar İl Özel İdaresi tarafından toplanacaktır. Diğer tehlikeli/tehlikesiz atıklar ise lisanslı geri dönüşüm/bertaraf tesislerine teslim edilecektir.

İnşa edilecek kırsal konutlar için ilgili elektrik dağıtım şirketinden görüş alınacak olup, konutların elektrik temini uygun görülen enerji hattı üzerinden sağlanacaktır. İnşaat aşamasında ise elektrik ihtiyacı jeneratör kullanımı yoluyla karşılanacaktır. İnşaat sahasına yakın bir elektrik hattının bulunması hâlinde, ilgili elektrik dağıtım şirketi ile koordinasyon sağlanarak gerekli prosedürler tamamlandıktan sonra söz konusu hattan elektrik temini yapılabilecektir.

#### 4.1 Alahan Köyü

Alahan Köyü sınırları içerisinde yer alan 142/1 numaralı parsel üzerinde, yeni yerleşim alanında 7 adet kırsal konut inşa edilecektir. 142/1 numaralı parsel, tarla ve bağ vasfında olup Hazine ve Maliye Bakanlığı'nın mülkiyetindedir ve hâlihazırda mahalle sakinleri tarafından otlak olarak kullanılmaktadır. Söz konusu konut için yeni yol ve kaldırım imalatlarının yapılması, sokak aydınlatmasının tesis edilmesi, içme suyu şebekesinin kurulması, kanalizasyon altyapısının oluşturulması ve geçirimsiz fosseptik tankının inşa edilmesi gerekmektedir

Alahan Köyü'ndeki parselin uydu görüntüsü üzerindeki konumu Şekil 1'de sunulmaktadır.



Şekil 1. Alahan Köyü Uydu Görüntüsü (1 Parsel [142/1]-7 Konut)

142/1 numaralı parsel Hazine arazisi olarak kayıtlıdır. Parsel sınırları içerisinde herhangi bir enformel kullanıcı bulunmamaktadır. Arazi sınırları içinde veya yakın çevresinde ticari ya da geçim amaçlı herhangi bir faaliyet yürütülmemektedir. Bu nedenle, inşaat ve işletme aşamalarında kişilerin yerinden edilmesi veya ticari/geçim faaliyetlerinin sonlandırılması söz konusu olmayacaktır. Ayrıca, yerel halk inşaat alanının seçimine onay vermiştir.

Alahan Köyünde mevcut bir enerji hattı bulunmaktadır ve bu hat kullanılacaktır. Söküm ve yıkım faaliyetleri bulunmadığından asbest açısından herhangi bir risk söz konusu değildir.

Parsel ve inşaat sahasının yanı sıra yakın konutlar ve tesisler Şekil 2'de ve yakın konutlara ve diğer tesislere ve özelliklere olan mesafeler aşağıdaki Tablo 2' de verilmiştir.



Şekil 2. Alahan Köyü Etki Alanı (142/1)

Tablo 2. Alahan Köyü Hassas Alıcılara Uzaklıklar

Hassas Alıcı	Parsel Sınırına Mesafesi (m)
Konutlar 1	120
Konutlar 2	105
Cami	180
Sulama Kanalı	35

Proje etki alanı içerisinde bulunan konutlar ve tesisler üzerinde, inşaat faaliyetleri nedeniyle hava ve su kalitesinin etkilenme potansiyeli bulunmaktadır. Ancak söz konusu etkiler geçici niteliktedir. Proje alanının çevresinde bulunan yüzey suyu kaynakları incelenmiş olup, proje sahasına belirli bir mesafede bir dere bulunmaktadır. İnşaat faaliyetlerinin doğrudan dere yatağı içerisinde veya yakın koruma bandında gerçekleştirilmemesi nedeniyle proje faaliyetlerinin dere üzerinde doğrudan fiziksel bir müdahale oluşturması beklenmemektedir.

Bununla birlikte, inşaat sürecinde oluşabilecek hafriyat çalışmaları, yüzeysel akış ile taşınabilecek sediment, inşaat kaynaklı atıklar ve olası yakıt/yağ sızıntıları gibi etkilerin dolaylı olarak yüzey sularına ulaşma potansiyeli bulunmaktadır. Bu risklerin önlenmesi amacıyla Çevresel ve Sosyal Yönetim Planı (ÇSYP) kapsamında Bölüm'6 da verilen önleyici ve azaltıcı tedbirler uygulanacaktır.

Proje faaliyetlerinin ölçeği, dere yatağı ile proje alanı arasındaki mesafe ve uygulanacak çevresel yönetim tedbirleri dikkate alındığında, inşaat faaliyetlerinin söz konusu dere üzerinde önemli, kalıcı veya ölçülebilir bir çevresel etki oluşturması beklenmemektedir. Proje süresince yüzey suyu kaynaklarının korunması amacıyla ÇSYP'de tanımlanan çevresel izleme ve yönetim mekanizmaları uygulanacaktır.

Toprak, bitki örtüsü, yüzey suları ve yeraltı sularına zarar vermeden atıkların uygun şekilde yönetilmesi amacıyla, Yüklenici tarafından ÇSYÇ Ek-8'de yer alan Atık Yönetim Planı hazırlanacaktır. Standart dışı inşaat malzemeleri kullanılmayacaktır.

Ulusal mevzuata uygun olarak geçici bir tehlikeli ve tehlikesiz atık depolama alanı kurulacaktır. Atıklar, Özel İdare tarafından haftada bir kez toplanmaktadır. Tehlikesiz atıklar Elbeyli veya Kilis Belediyesi tarafından bertaraf edilecek olup, atık teslimlerine ilişkin kayıtlar tutulacaktır.

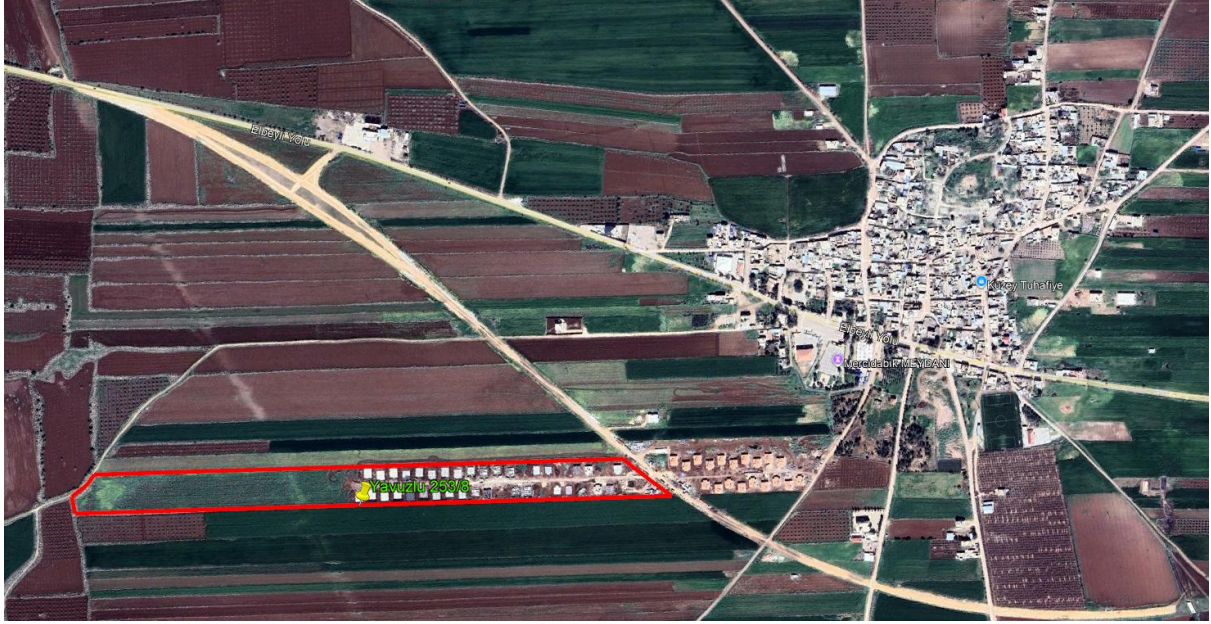
Proje alanında atıksu altyapı sistemi bulunmamaktadır. Atıksu deşarjının çevresel etkilerini azaltmak amacıyla sızdırmaz fosseptikler kurulacak ve atıksu düzenli aralıklarla bertaraf edilecektir. Vidanjör hizmeti Elbeyli/Kilis Belediyesi'nden temin edilecek, atıksu bertaraf tarihleri ve miktarları kayıt altına alınacaktır.

Buna rağmen, inşaat sürecinde çevrede yaşayan hanelerin ve bu hanelerde bulunması muhtemel hassas grupların (çocuklar, kadınlar, yaşlılar, engelliler, kronik hastalar vb.) maruz kalabileceği etkiler (gürültü, toz, titreşim, trafik vb.) ve bu etkilerin yönetilmesine yönelik alınacak önlemler (zamanında bilgilendirme, gürültü ve toz kontrolüne yönelik periyodik denetimler vb.) Çevresel ve Sosyal Yönetim Planı (ÇSYP) (Bkz. Tablo 3) kapsamında ayrıntılı olarak değerlendirilmektedir.

## 4.2 Yavuzlu Köyü

Yavuzlu Köyü sınırları içerisinde yer alan 253/8 numaralı parsel üzerinde, yeni yerleşim alanında 1 adet kırsal konut ve 1 adet köy konağı inşa edilecektir. 253/8 numaralı parsel, tarla vasfında olup Hazine ve Maliye Bakanlığı'nın mülkiyetindedir ve hâlihazırda mahalle sakinleri tarafından otlak olarak kullanılmaktadır. Söz konusu konut için yeni yol ve kaldırım imatlarının yapılması, sokak aydınlatmasının tesis edilmesi, içme suyu şebekesinin kurulması, kanalizasyon altyapısının oluşturulması ve geçirimsiz fosseptik tankının inşa edilmesi gerekmektedir.

Yavuzlu Köyündeki parselin uydu görüntüsü üzerindeki konumu Şekil 3'de sunulmaktadır.

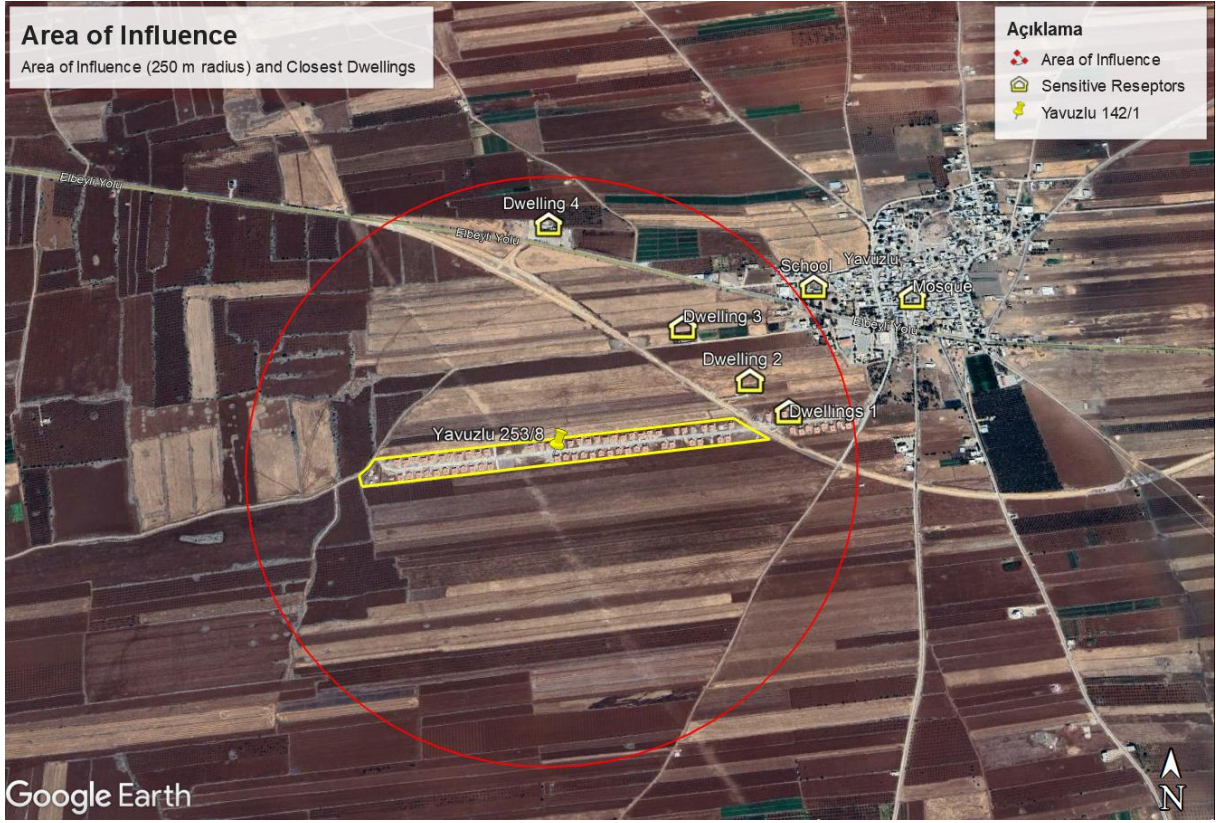


Şekil 3. Yavuzlu Köyü Uydu Görüntüsü (1 Parsel [253/8]-1 Konut ve 1 Köy Konağı)

253/8 numaralı parsel Hazine arazisi olarak kayıtlıdır. Parsel sınırları içerisinde herhangi bir enformel kullanıcı bulunmamaktadır. Arazi sınırları içinde veya yakın çevresinde ticari ya da geçim amaçlı herhangi bir faaliyet yürütülmemektedir. Bu nedenle, inşaat ve işletme aşamalarında kişilerin yerinden edilmesi veya ticari/geçim faaliyetlerinin sonlandırılması söz konusu olmayacaktır. Ayrıca, yerel halk inşaat alanının seçimine onay vermiştir.

Yavuzlu Köyünde mevcut bir enerji hattı bulunmaktadır ve bu hat kullanılacaktır. Söküm ve yıkım faaliyetleri bulunmadığından asbest açısından herhangi bir risk söz konusu değildir.

Parsel ve inşaat sahasının yanı sıra yakın konutlar ve tesisler Şekil 4'de ve yakın konutlara ve diğer tesislere ve özelliklere olan mesafeler aşağıdaki Tablo 3' de verilmiştir.



Şekil 4. Yavuzlu Köyü Etki Alanı (253/8)

Tablo 3. Yavuzlu Köyü Hassas Alıcılara Uzaklıklar

Hassas Alıcı	Parsel Sınırına Mesafesi (m)
Konutlar 1	70
Konut 2	80
Konut 3	225
Konut 4	540
Okul	390
Cami	550

Proje etki alanı içerisinde bulunan konutlar ve tesisler üzerinde, inşaat faaliyetleri nedeniyle hava ve su kalitesinin etkilenme potansiyeli bulunmaktadır. Ancak söz konusu etkiler geçici nitelikte olup, ÇSYÇ'ye uygun olarak hazırlanan ve Çevresel ve Sosyal Yönetim Planı'nda (ÇSYP) bölüm 6'da tanımlanan azaltıcı ve kontrol edici önlemlerin uygulanmasıyla etkin bir şekilde yönetilebilecektir.

Toprak, bitki örtüsü, yüzey suları ve yeraltı sularına zarar vermeden atıkların uygun şekilde yönetilmesi amacıyla, Yüklenici tarafından ÇSYÇ Ek-8'de yer alan Atık Yönetim Planı hazırlanacaktır. Standart dışı inşaat malzemeleri kullanılmayacaktır.

Ulusal mevzuata uygun olarak yüklenici inşaat faaliyetleri sırasında oluşacak olan tehlikeli ve tehlikesiz atıklar için geçici bir depolama alanı oluşturulacaktır. Belediye atıkları, Özel İdare tarafından haftada bir kez toplanmaktadır. Tehlikesiz atıklar Musabeyli veya Kilis Belediyesi tarafından bertaraf edilecek ve atık teslimlerine ilişkin kayıtlar tutulacaktır.

Proje alanında atıksu altyapı sistemi bulunmamaktadır. Atıksu deşarjının çevresel etkilerini azaltmak amacıyla sızdırmaz fosseptikler kurulacak ve atıksu düzenli aralıklarla bertaraf edilecektir. Vidanjör

hizmeti Musabeyli/Kilis Belediyesi'nden temin edilecek, atıksu bertaraf tarihleri ve miktarları kayıt altına alınacaktır.

Buna rağmen, inşaat sürecinde çevrede yaşayan hanelerin ve bu hanelerde bulunması muhtemel hassas grupların (çocuklar, kadınlar, yaşlılar, engelliler, kronik hastalar vb.) maruz kalabileceği etkiler (gürültü, toz, titreşim, trafik vb.) ve bu etkilerin yönetilmesine yönelik alınacak önlemler (zamanında bilgilendirme, gürültü ve toz kontrolüne yönelik periyodik denetimler vb.) Çevresel ve Sosyal Yönetim Planı (ÇSYP) (Bkz. Tablo 3) kapsamında ayrıntılı olarak değerlendirilmektedir.

### 4.3 Polatbey Köyü

Polatbey Köyünde yer alan 126/61 numaralı parsel üzerinde, yeni yerleşim alanında 5 adet kırsal konut inşa edilecektir. 126/61 numaralı parsel orman vasfında olup Hazine ve Maliye Bakanlığı'nın mülkiyetindedir ve hâlihazırda mahalle sakinleri tarafından otlak olarak kullanılmaktadır.

Söz konusu konut için yeni yol ve kaldırım imalatlarının yapılması, sokak aydınlatmasının tesis edilmesi, içme suyu şebekesinin kurulması, kanalizasyon altyapısının oluşturulması ve geçirimsiz fosseptik tankının inşa edilmesi gerekmektedir

Polatbey Köyündeki her bir parselin uydu görüntüsü üzerindeki konumları Şekil 5'de sunulmaktadır.

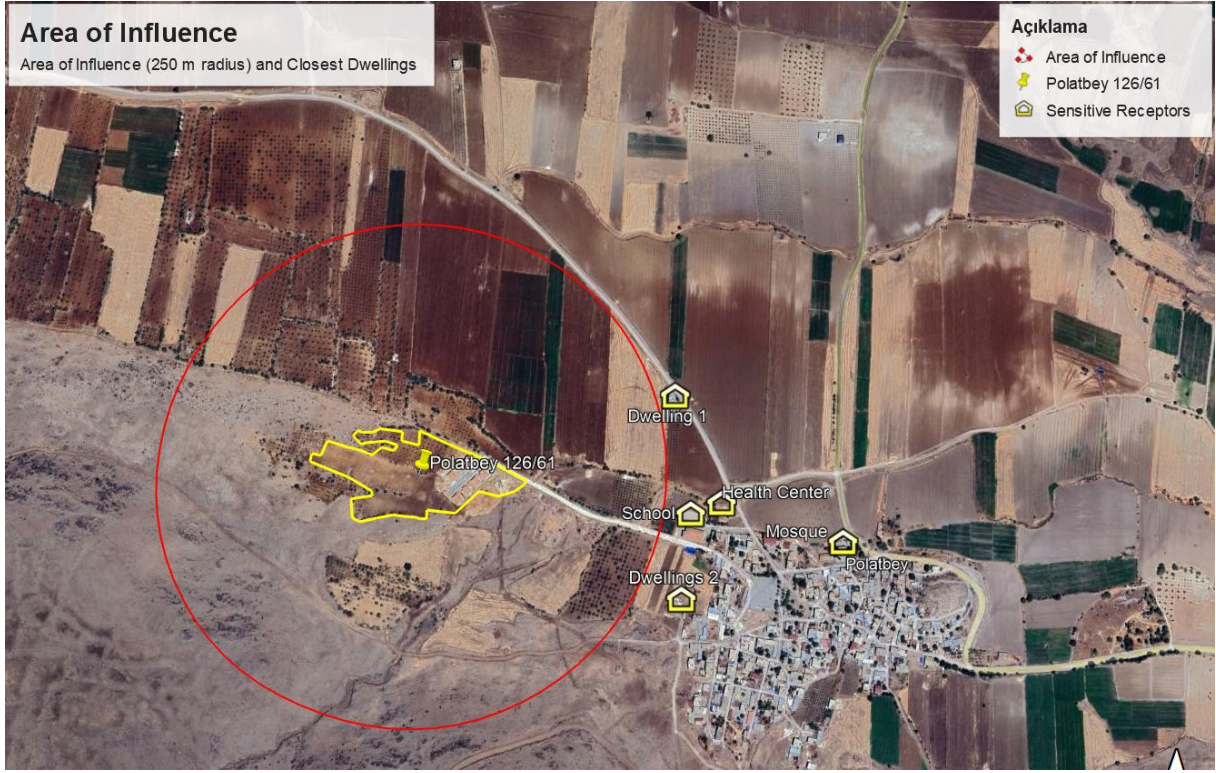


Şekil 5. Polatbey Köyü Uydu Görüntüsü (1 Parsel [126/61] 5 Konut)

126/61 numaralı parsel Hazine arazisi olarak kayıtlıdır. Parsel sınırları içerisinde herhangi bir enformel kullanıcı bulunmamaktadır. Arazi sınırları içinde veya yakın çevresinde ticari ya da geçim amaçlı herhangi bir faaliyet yürütülmektedir. Bu nedenle, inşaat ve işletme aşamalarında kişilerin yerinden edilmesi veya ticari/geçim faaliyetlerinin sonlandırılması söz konusu olmayacaktır. Ayrıca, yerel halk inşaat alanının seçimine onay vermiştir.

Polatbey Köyünde mevcut bir enerji iletim hattı bulunmakta olup, bu hat kullanılacaktır. Söküm ve yıkım faaliyetleri bulunmadığından asbest açısından herhangi bir risk söz konusu değildir.

Parsel ve inşaat sahasının yanı sıra yakın konutlar ve tesisler Şekil 6'da ve yakın konutlara ve diğer tesislere ve özelliklere olan mesafeler aşağıdaki Tablo 4'de verilmiştir.



Şekil 6. Polatbey Köyü Etki Alanı (126/61)

Tablo 4. Polatbey Köyü Hassas Alıcılara Uzaklıklar

Hassas Alıcı	Parsel Sınırına Mesafesi (m)
Konutlar 1	290
Konutlar 2	400
Okul	325
Cami	590
Sağlık Ocağı	350

Proje etki alanı içerisinde bulunan konutlar ve tesisler üzerinde, inşaat faaliyetleri nedeniyle hava ve su kalitesinin etkilenme potansiyeli bulunmaktadır. Ancak söz konusu etkiler geçici nitelikte olup, ÇSYÇ'ye uygun olarak hazırlanan ve Çevresel ve Sosyal Yönetim Planı'nda (ÇSYP) bölüm 6'da tanımlanan azaltıcı ve kontrol edici önlemlerin uygulanmasıyla etkin bir şekilde yönetilebilecektir.

Toprak, bitki örtüsü, yüzey suları ve yeraltı sularına zarar vermeden atıkların uygun şekilde yönetilmesi amacıyla, Yüklenici tarafından ÇSYÇ Ek-8'de yer alan Atık Yönetim Planı hazırlanacaktır. Standart dışı inşaat malzemeleri kullanılmayacaktır.

Ulusal mevzuata uygun olarak geçici tehlikeli ve tehlikesiz atık depolama alanları kurulacaktır. Belediye atıkları, Özel İdare tarafından haftada bir kez toplanmaktadır. Belediyede oluşan tehlikesiz atıklar Polateli veya Kilis Belediyesi tarafından bertaraf edilecek, atık teslimlerine ilişkin kayıtlar düzenli olarak tutulacaktır.

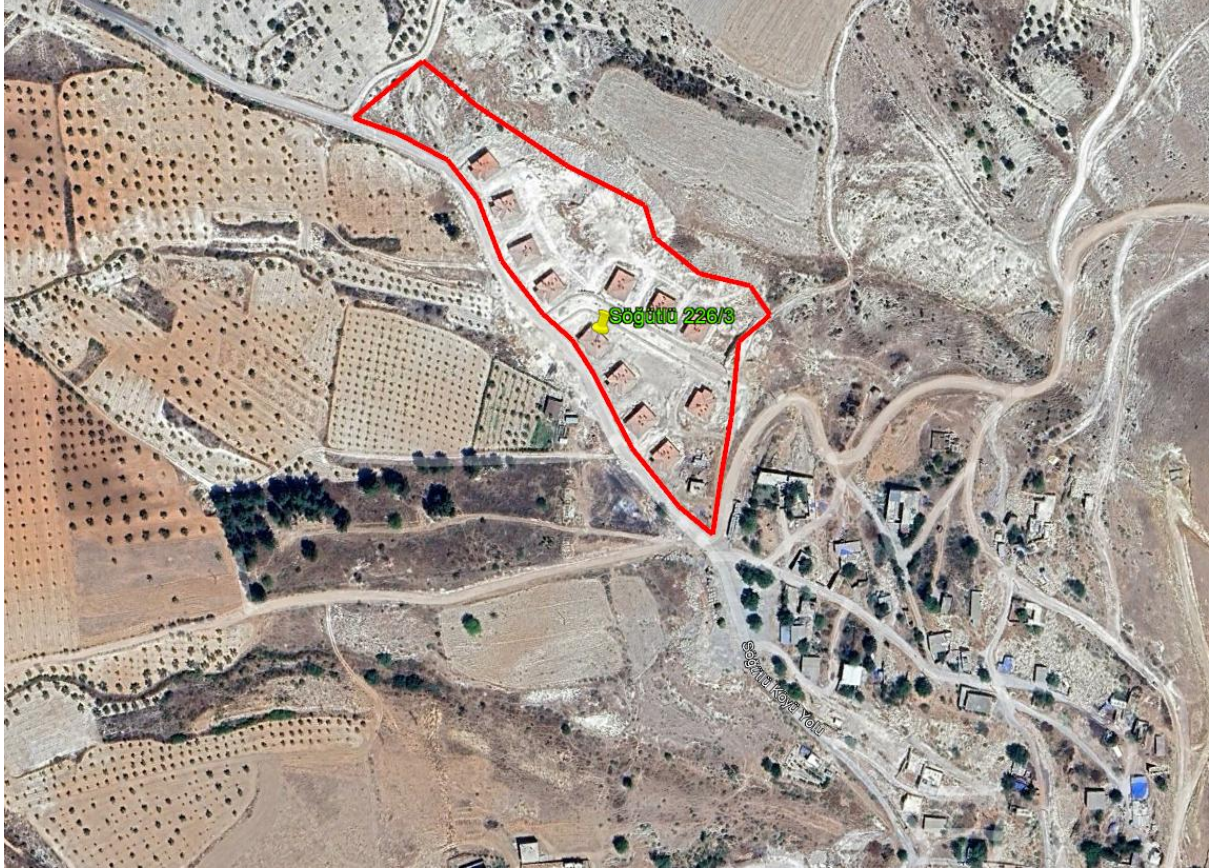
Proje alanında atıksu altyapı sistemi bulunmamaktadır. Atıksu deşarjının çevresel etkilerini azaltmak amacıyla sızdırmaz fosseptikler kurulacak ve atıksu düzenli aralıklarla bertaraf edilecektir. Vidanjör hizmeti Polateli /Kilis Belediyesi'nden temin edilecek, atıksu bertaraf tarihleri ve miktarları kayıt altına alınacaktır.

Buna rağmen, inşaat sürecinde çevrede yaşayan hanelerin ve bu hanelerde bulunması muhtemel hassas grupların (çocuklar, kadınlar, yaşlılar, engelliler, kronik hastalar vb.) maruz kalabileceği etkiler (gürültü, toz, titreşim, trafik vb.) ve bu etkilerin yönetilmesine yönelik alınacak önlemler (zamanında bilgilendirme, gürültü ve toz kontrolüne yönelik periyodik denetimler vb.) Çevresel ve Sosyal Yönetim Planı (ÇSYP) (Bkz. Tablo 3) kapsamında ayrıntılı olarak değerlendirilmektedir.

#### 4.4 Söğütlü Köyü

Söğütlü Köyünde yer alan 226/3 parsel ve THA üzerinde, yeni yerleşim alanında 4 adet kırsal konut inşa edilecektir. Bu alanlar Hazine ve Maliye Bakanlığı'nın mülkiyetindedir. Söz konusu konut için yeni yol ve kaldırım imalatlarının yapılması, sokak aydınlatmasının tesis edilmesi, içme suyu şebekesinin kurulması, kanalizasyon altyapısının oluşturulması ve geçirimsiz fosseptik tankının inşa edilmesi gerekmektedir

Söğütlü Köyündeki parselin uydu görüntüsü üzerindeki konumu Şekil 7'de sunulmaktadır.

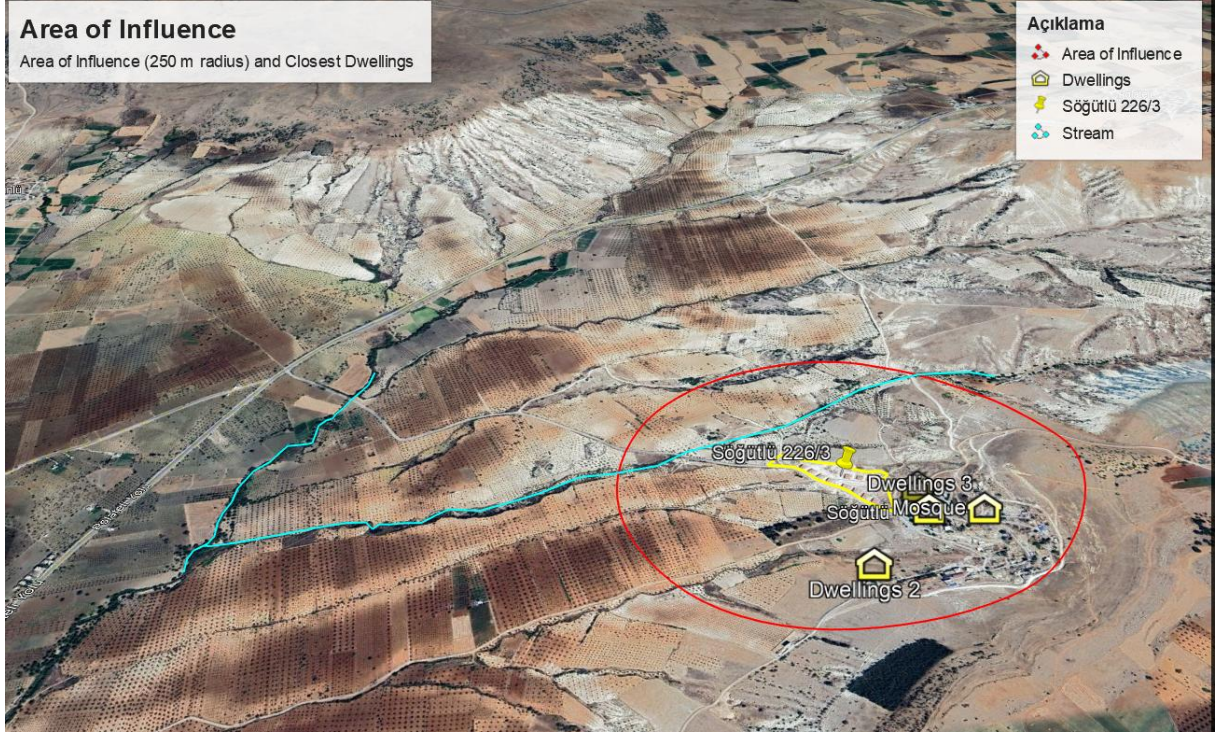


Şekil 7. Söğütlü Köyü Uydu Görüntüsü (2 Parsel [226/3, THA] 4 Konut)

226/3 numaralı parsel Hazine arazisi olarak kayıtlıdır. Parsel sınırları içerisinde herhangi bir enformel kullanıcı bulunmamaktadır. Arazi sınırları içinde veya yakın çevresinde ticari ya da geçim amaçlı herhangi bir faaliyet yürütülmemektedir. Bu nedenle, inşaat ve işletme aşamalarında kişilerin yerinden edilmesi veya ticari/geçim faaliyetlerinin sonlandırılması söz konusu olmayacaktır. Ayrıca, yerel halk inşaat alanının seçimine onay vermiştir.

Söğütlü Köyünde mevcut bir enerji hattı bulunmaktadır ve bu hat kullanılacaktır. Söküm ve yıkım faaliyetleri bulunmadığından asbest açısından herhangi bir risk söz konusu değildir.

Parsel ve inşaat sahasının yanı sıra yakın konutlar ve tesisler Şekil 8'de ve yakın konutlara ve diğer tesislere ve özelliklere olan mesafeler aşağıdaki Tablo 5'de verilmiştir.



Şekil 8. Söğütli Köyü Etki Alanı (226/3)

Tablo 5. Söğütli Köyü Hassas Alıcılara Uzaklıklar

Hassas Alıcı	Parsel Sınırına Mesafesi (m)
Konutlar 1	50
Konutlar 2	230
Konutlar 3	70
Cami	180
Dere	173

Proje etki alanı içerisinde bulunan konutlar ve tesisler üzerinde, inşaat faaliyetleri nedeniyle hava ve su kalitesinin etkilenme potansiyeli bulunmaktadır. Ancak söz konusu etkiler geçici niteliktedir. Proje alanının çevresinde bulunan yüzey suyu kaynakları incelenmiş olup, proje sahasına belirli bir mesafede bir dere bulunmaktadır. İnşaat faaliyetlerinin doğrudan dere yatağı içerisinde veya yakın koruma bandında gerçekleştirilmemesi nedeniyle proje faaliyetlerinin dere üzerinde doğrudan fiziksel bir müdahale oluşturması beklenmemektedir.

Bununla birlikte, inşaat sürecinde oluşabilecek hafriyat çalışmaları, yüzeysel akış ile taşınabilecek sediment, inşaat kaynaklı atıklar ve olası yakıt/yağ sızıntıları gibi etkilerin dolaylı olarak yüzey sularına ulaşma potansiyeli bulunmaktadır. Bu risklerin önlenmesi amacıyla Çevresel ve Sosyal Yönetim Planı (ÇSYP) kapsamında Bölüm'6 da verilen önleyici ve azaltıcı tedbirler uygulanacaktır.

Proje faaliyetlerinin ölçeği, dere yatağı ile proje alanı arasındaki mesafe ve uygulanacak çevresel yönetim tedbirleri dikkate alındığında, inşaat faaliyetlerinin söz konusu dere üzerinde önemli, kalıcı veya ölçülebilir bir çevresel etki oluşturması beklenmemektedir. Proje süresince yüzey suyu kaynaklarının korunması amacıyla ÇSYP'de tanımlanan çevresel izleme ve yönetim mekanizmaları uygulanacaktır.

Toprak, bitki örtüsü, yüzey suları ve yeraltı sularına zarar vermeden atıkların uygun şekilde yönetilmesi amacıyla, Yüklenici tarafından ÇSYÇ Ek-8'de yer alan Atık Yönetim Planı hazırlanacaktır. Standart dışı inşaat malzemeleri kullanılmayacaktır.

Ulusal mevzuata uygun olarak geçici tehlikeli ve tehlikesiz atık depolama alanları kurulacaktır. Belediye atıkları, Özel İdare tarafından haftada bir kez toplanmaktadır. Belediyede oluşan tehlikesiz atıklar Polateli veya Kilis Belediyesi tarafından bertaraf edilecek, atık teslimlerine ilişkin kayıtlar düzenli olarak tutulacaktır.

Proje alanında atıksu altyapı sistemi bulunmamaktadır. Atıksu deşarjının çevresel etkilerini azaltmak amacıyla sızdırmaz fosseptikler kurulacak ve atıksu düzenli aralıklarla bertaraf edilecektir. Vidanjör hizmeti Polateli /Kilis Belediyesi'nden temin edilecek, atıksu bertaraf tarihleri ve miktarları kayıt altına alınacaktır.

Buna rağmen, inşaat sürecinde çevrede yaşayan hanelerin ve bu hanelerde bulunması muhtemel hassas grupların (çocuklar, kadınlar, yaşlılar, engelliler, kronik hastalar vb.) maruz kalabileceği etkiler (gürültü, toz, titreşim, trafik vb.) ve bu etkilerin yönetilmesine yönelik alınacak önlemler (zamanında bilgilendirme, gürültü ve toz kontrolüne yönelik periyodik denetimler vb.) Çevresel ve Sosyal Yönetim Planı (ÇSYP) (Bkz. Tablo 3) kapsamında ayrıntılı olarak değerlendirilmektedir.

#### 4.5 Bağarası Köyü

Bağarası Köyünde yer alan 229/16 parsel ve THA üzerinde, yeni yerleşim alanında 22 adet kırsal konut ve 1 adet köy konağı inşa edilecektir. 229/16 numaralı parsel tarla vasfında olup Hazine ve Maliye Bakanlığı'nın mülkiyetindedir.

Söz konusu konut için yeni yol ve kaldırım imalatlarının yapılması, sokak aydınlatmasının tesis edilmesi, içme suyu şebekesinin kurulması, kanalizasyon altyapısının oluşturulması ve geçirimsiz fosseptik tankının inşa edilmesi gerekmektedir

Bağarası Köyün ve parselin uydu görüntüsü üzerindeki konumları Şekil 9'da sunulmaktadır.

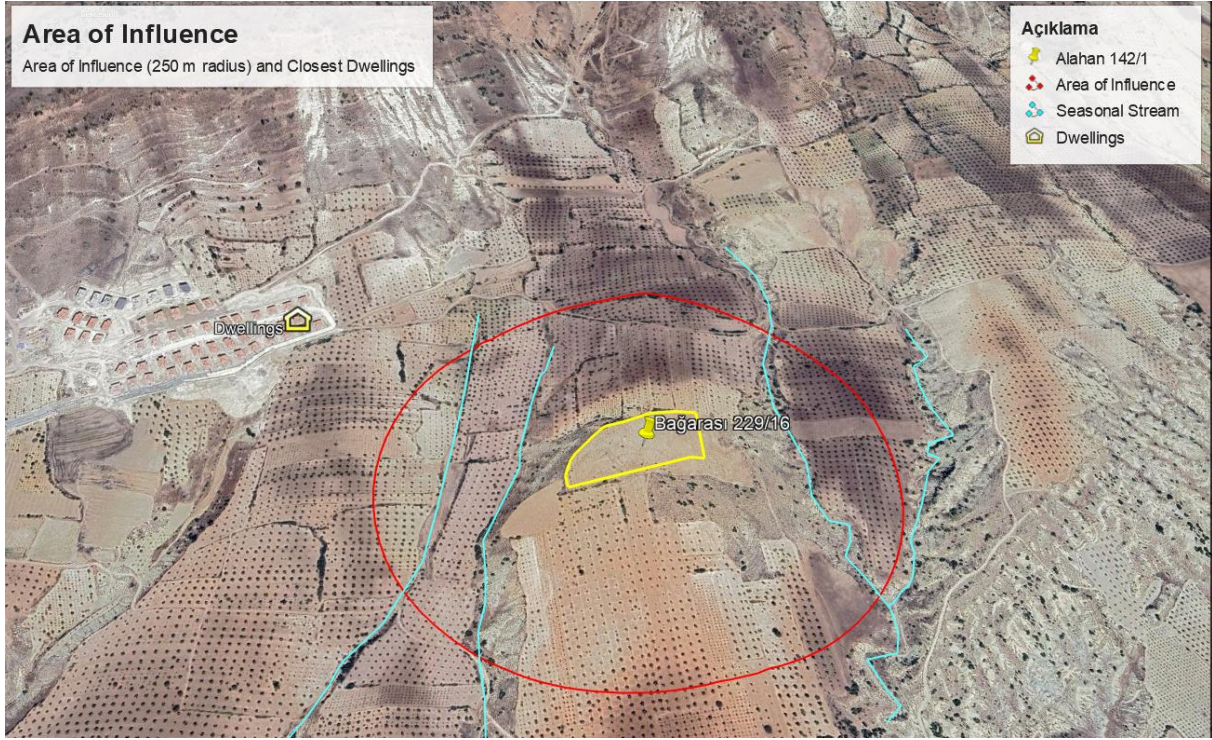


**Şekil 9.** Bağarası Köyü Uydu Görüntüsü (2 Parsel [229/16 ve THA] 22 Konut ve 1 Köy Konağı)

Parsel sınırları içerisinde herhangi bir enformel kullanıcı bulunmamaktadır. Arazi sınırları içinde veya yakın çevresinde ticari ya da geçim amaçlı herhangi bir faaliyet yürütülmemektedir. Bu nedenle, inşaat ve işletme aşamalarında kişilerin yerinden edilmesi veya ticari/geçim faaliyetlerinin sonlandırılması söz konusu olmayacaktır. Ayrıca, yerel halk inşaat alanının seçimine onay vermiştir.

Bağarası Köyünde mevcut bir enerji hattı bulunmaktadır ve bu hat kullanılacaktır. Söküm ve yıkım faaliyetleri bulunmadığından asbest açısından herhangi bir risk söz konusu değildir.

Parsel ve inşaat sahasının yanı sıra yakın konutlar ve tesisler Şekil 10'da ve yakın konutlara ve diğer tesislere ve özelliklere olan mesafeler aşağıdaki Tablo 6'da verilmiştir.



Şekil 10. Bağarası Köyü Etki Alanı (105/29)

Tablo 6. Bağarası Köyü Hassas Alıcılara Uzaklıklar

Hassas Alıcı	Parsel Sınırına Mesafesi (m)
Konutlar	500
Dereeler	100

Proje etki alanı içerisinde bulunan konutlar ve tesisler üzerinde, inşaat faaliyetleri nedeniyle hava ve su kalitesinin etkilenme potansiyeli bulunmaktadır. Ancak söz konusu etkiler geçici niteliktedir. Proje alanının çevresinde bulunan yüzey suyu kaynakları incelenmiş olup, proje sahasına belirli bir mesafede bir dere bulunmaktadır. İnşaat faaliyetlerinin doğrudan dere yatağı içerisinde veya yakın koruma bandında gerçekleştirilmemesi nedeniyle proje faaliyetlerinin dere üzerinde doğrudan fiziksel bir müdahale oluşturması beklenmemektedir.

Bununla birlikte, inşaat sürecinde oluşabilecek hafriyat çalışmaları, yüzeysel akış ile taşınabilecek sediment, inşaat kaynaklı atıklar ve olası yakıt/yağ sızıntıları gibi etkilerin dolaylı olarak yüzey sularına ulaşma potansiyeli bulunmaktadır. Bu risklerin önlenmesi amacıyla Çevresel ve Sosyal Yönetim Planı (ÇSYP) kapsamında Bölüm'6 da verilen önleyici ve azaltıcı tedbirler uygulanacaktır.

Proje faaliyetlerinin ölçeği, dere yatağı ile proje alanı arasındaki mesafe ve uygulanacak çevresel yönetim tedbirleri dikkate alındığında, inşaat faaliyetlerinin söz konusu dere üzerinde önemli, kalıcı veya ölçülebilir bir çevresel etki oluşturması beklenmemektedir. Proje süresince yüzey suyu kaynaklarının korunması amacıyla ÇSYP'de tanımlanan çevresel izleme ve yönetim mekanizmaları uygulanacaktır.

Toprak, bitki örtüsü, yüzey suları ve yeraltı sularına zarar vermeden atıkların uygun şekilde yönetilmesi amacıyla, Yüklenici tarafından ÇSYÇ Ek-8'de yer alan Atık Yönetim Planı hazırlanacaktır. Standart dışı inşaat malzemeleri kullanılmayacaktır.

Ulusal mevzuata uygun olarak geçici tehlikeli ve tehlikesiz atık depolama alanları kurulacaktır. Belediye atıkları, Özel İdare tarafından haftada bir kez toplanmaktadır. Belediyede oluşan tehlikesiz atıklar Polateli veya Kilis Belediyesi tarafından bertaraf edilecek, atık teslimlerine ilişkin kayıtlar düzenli olarak tutulacaktır.

Proje alanında atıksu altyapı sistemi bulunmamaktadır. Atıksu deşarjının çevresel etkilerini azaltmak amacıyla sızdırmaz fosseptikler kurulacak ve atıksu düzenli aralıklarla bertaraf edilecektir. Vidanjör hizmeti Polateli/Kilis Belediyesi'nden temin edilecek, atıksu bertaraf tarihleri ve miktarları kayıt altına alınacaktır.

Buna rağmen, inşaat sürecinde çevrede yaşayan hanelerin ve bu hanelerde bulunması muhtemel hassas grupların (çocuklar, kadınlar, yaşlılar, engelliler, kronik hastalar vb.) maruz kalabileceği etkiler (gürültü, toz, titreşim, trafik vb.) ve bu etkilerin yönetilmesine yönelik alınacak önlemler (zamanında bilgilendirme, gürültü ve toz kontrolüne yönelik periyodik denetimler vb.) Çevresel ve Sosyal Yönetim Planı (ÇSYP) (Bkz. Tablo 3) kapsamında ayrıntılı olarak değerlendirilmektedir.

#### 4.6 Yılanca (Karapınar) Köyü

Yılanca (Karapınar) Köyünde yer alan 133/122 numaralı parsel üzerinde, yeni yerleşim alanında 5 adet kırsal konut inşa edilecektir. 133/122 numaralı parsel orman vasfında olup Hazine ve Maliye Bakanlığı'nın mülkiyetindedir ve hâlihazırda mahalle sakinleri tarafından otlak olarak kullanılmaktadır.

Söz konusu konut için yeni yol ve kaldırım imalatlarının yapılması, sokak aydınlatmasının tesis edilmesi, içme suyu şebekesinin kurulması, kanalizasyon altyapısının oluşturulması ve geçirimsiz fosseptik tankının inşa edilmesi gerekmektedir

Yılanca Köyündeki parselin uydu görüntüsü üzerindeki konumu Şekil 11'de sunulmaktadır.

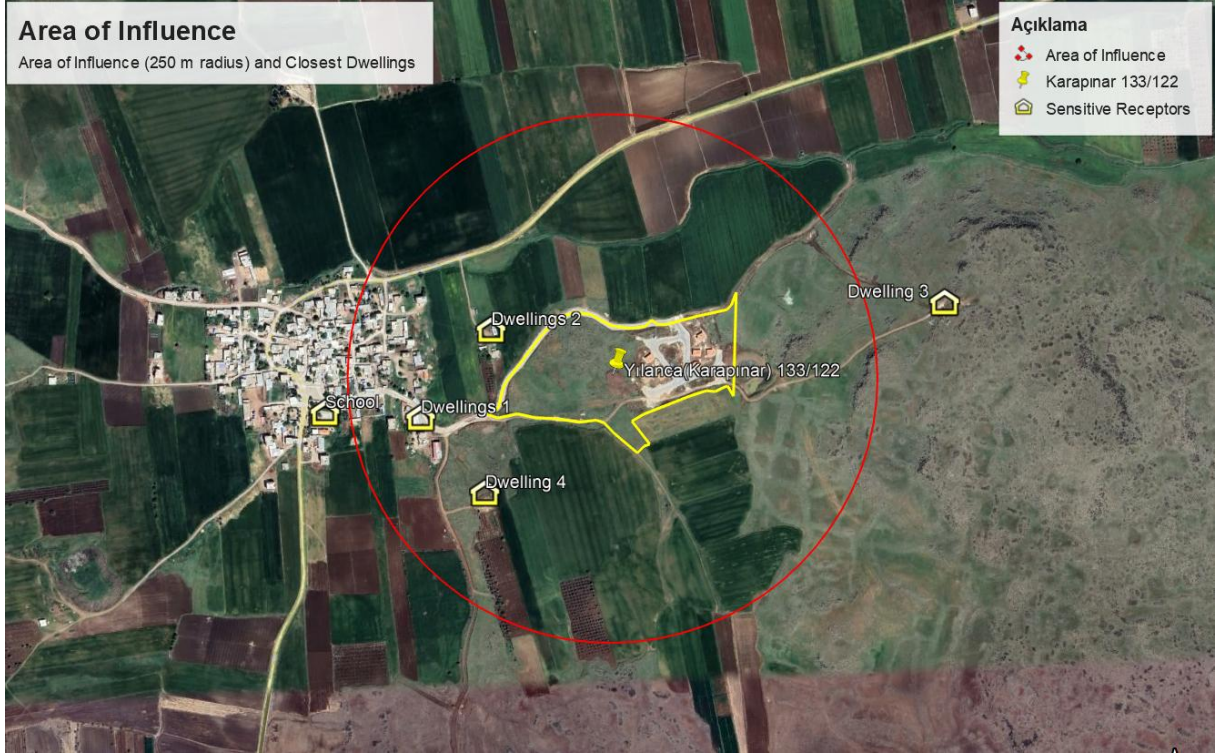


**Şekil 11.** Yılanca Köyü Uydu Görüntüsü (1 Parsel [133/122] 5 Konut)

133/122 numaralı parsel Hazine arazisi olarak kayıtlıdır. Parsel sınırları içerisinde herhangi bir enformel kullanıcı bulunmamaktadır. Arazi sınırları içinde veya yakın çevresinde ticari ya da geçim amaçlı herhangi bir faaliyet yürütülmemektedir. Bu nedenle, inşaat ve işletme aşamalarında kişilerin yerinden edilmesi veya ticari/geçim faaliyetlerinin sonlandırılması söz konusu olmayacaktır. Ayrıca, yerel halk inşaat alanının seçimine onay vermiştir.

Yılanca Köyünde mevcut bir enerji iletim hattı bulunmakta olup, bu hat kullanılacaktır. Söküm ve yıkım faaliyetleri bulunmadığından asbest açısından herhangi bir risk söz konusu değildir.

Parsel ve inşaat sahasının yanı sıra yakın konutlar ve tesisler Şekil 12'de ve yakın konutlara ve diğer tesislere ve özelliklere olan mesafeler aşağıdaki Tablo 7'de verilmiştir.



Şekil 12. Yılanca (Karapınar) Köyü Etki Alanı (133/122)

Tablo 7. Yılanca (Karapınar) Köyü Hassas Alıcılara Uzaklıklar

Hassas Alıcı	Parsel Sınırına Mesafesi (m)
Konutlar 1	135
Konutlar 2	70
Konut 3	400
Konut 4	150
Okul	170

Proje etki alanı içerisinde bulunan konutlar ve tesisler üzerinde, inşaat faaliyetleri nedeniyle hava ve su kalitesinin etkilenme potansiyeli bulunmaktadır. Ancak söz konusu etkiler geçici nitelikte olup, ÇSYÇ'ye uygun olarak hazırlanan ve Çevresel ve Sosyal Yönetim Planı'nda (ÇSYP) bölüm 6'da tanımlanan azaltıcı ve kontrol edici önlemlerin uygulanmasıyla etkin bir şekilde yönetilebilecektir.

Toprak, bitki örtüsü, yüzey suları ve yeraltı sularına zarar vermeden atıkların uygun şekilde yönetilmesi amacıyla, Yüklenici tarafından ÇSYÇ Ek-8'de yer alan Atık Yönetim Planı hazırlanacaktır. Standart dışı inşaat malzemeleri kullanılmayacaktır.

Ulusal mevzuata uygun olarak geçici tehlikeli ve tehlikesiz atık depolama alanları kurulacaktır. Belediye atıkları, Özel İdare tarafından haftada bir kez toplanmaktadır. Belediyede oluşan tehlikesiz atıklar Polateli veya Kilis Belediyesi tarafından bertaraf edilecek, atık teslimlerine ilişkin kayıtlar düzenli olarak tutulacaktır.

Proje alanında atıksu altyapı sistemi bulunmamaktadır. Atıksu deşarjının çevresel etkilerini azaltmak amacıyla sızdırmaz fosseptikler kurulacak ve atıksu düzenli aralıklarla bertaraf edilecektir. Vidanjör hizmeti Polateli /Kilis Belediyesi'nden temin edilecek, atıksu bertaraf tarihleri ve miktarları kayıt altına alınacaktır.

Buna rağmen, inşaat sürecinde çevrede yaşayan hanelerin ve bu hanelerde bulunması muhtemel hassas

grupların (çocuklar, kadınlar, yaşlılar, engelliler, kronik hastalar vb.) maruz kalabileceği etkiler (gürültü, toz, titreşim, trafik vb.) ve bu etkilerin yönetilmesine yönelik alınacak önlemler (zamanında bilgilendirme, gürültü ve toz kontrolüne yönelik periyodik denetimler vb.) Çevresel ve Sosyal Yönetim Planı (ÇSYP) (Bkz. Tablo 3) kapsamında ayrıntılı olarak değerlendirilmektedir.

#### 4.7 Proje Özellikleri

Alt proje kapsamında Kilis İli Polateli İlçesi Söğütlü (4 Konut), Polatbey (5 Konut), Yılanca (5 Konut), Musabeyli İlçesi Yavuzlu (1 Konut ve 1 köy konağı), Polateli İlçesi Bağarası (22 konut ve 1 köy konağı) ve Elbeyli İlçesi Alahan (7 Konut) Köylerinde Kırsal Konut Yapımı Projesi'nde toplam 44 adet kırsal konut ve 2 adet köy konağı yeniden inşa edilecektir. Tablo 8'de köyler, konut sayıları, yerinde ve yeniden yerleşim yerleri ile ilgili detaylar özetlenmiştir.

**Tablo 8. Parsel Listesi**

İlçe	Köy*	Kırsal Konut Sayısı	Köy Konağı Sayısı	Ada/Parsel No	Kayıt Durumu	Parsel Durumu	Alan (m <sup>2</sup> )	Yerleşim Tipi
Elbeyli	Alahan	7		142/1	Bağ ve Tarla	Hazine Arazisi (Mera)	127.742,47	Yeniden Yerleşim
Musabeyli	Yavuzlu	1	1	253/8	Tarla	Hazine Arazisi (Mera)	62.056,91	Yeniden Yerleşim
Polateli	Polatbey	5		126/61	Bağ ve Tarla	Hazine Arazisi (Mera)	34.339,21	Yeniden Yerleşim
Polateli	Söğütlü	4		226/3, THA	Arsa	Hazine Arazisi (Mera)	19.685,57	Yeniden Yerleşim
Polateli	Yılanca (Karapınar)	5		133/122	Ham Toprak	Hazine Arazisi (Mera)	73.104,66	Yeniden Yerleşim
Polateli	Bağarası Köyü	22	1	229/16 THA	229/16 Tarla	Hazine Arazisi (Mera)	16.480,20	Yeniden Yerleşim

İnşa edilecek konutlara ve ihaleyi kazanan Yükleniciye ilişkin özellikler aşağıda sıralanmıştır:

- İnşa edilecek kırsal evler 120 m<sup>2</sup> olacak ve her evin 13,14 m<sup>2</sup> verandası bulunacaktır.
- Kırsal evler 3 odalı betonarme olacaktır.
- Yüklenicinin işçi sayısının en fazla 200 olacağı tahmin edilmektedir.
- İnşaataın tamamlanması için öngörülen süre 8 aydır,
- Her bir yeni lokasyon için yerleşim planları ÇŞİDB tarafından onaylanmıştır; ancak gerekli görüldüğü takdirde revize edilecektir.
- Proje kapsamında herhangi bir beton santrali kurulmayacaktır. Kırsal evlerin inşası için gereken beton en yakın lisanslı tesisten temin edilecektir.
- Çalışmanın yapılacağı tüm parsellerde atıksular sızdırmaz fosseptiklerde toplanacaktır.

Saha incelemeleri doğrultusunda, mevcut durum değerlendirmesi aşağıdaki hususlar kapsamında gerçekleştirilmiş ve Çevresel-Sosyal Tarama Formu'nda (bkz. Ek 1) alt proje parsellerinin bu hususları içermediği belirtilmiştir:

- Tarımsal kimyasalların veya pestisitlerin kullanımı,
- Gönülsüz arazi edinimi veya kamulaştırma,
- Önemli ekosistem özelliklerine sahip ulusal veya uluslararası koruma altındaki alanlar,
- Tarihi, arkeolojik veya kültürel olarak korunan alanlar,
- Yerel halk için manevi değeri olan anıt ağaçlar veya eserler.

ÇŞYP, alt proje faaliyetlerinin her aşamasında gerekli tüm çevresel ve sosyal önlemleri kapsayacak şekilde formüle edilmiştir. Yüklenici tarafından inşaat, yemek hizmetleri, güvenlik vb. gibi çeşitli görevler için alt yüklenicilerin görevlendirilmesi durumunda, bu alt yüklenicilerin ÇŞYP'de belirtilen gerekliliklere uymasının yanı sıra ulusal yönetmeliklere, Dünya Bankası Çevresel ve Sosyal Standartlarına (ÇSS'ler) ve Dünya Bankası Grubu (DBG) Genel Çevre, Sağlık ve Güvenlik Kılavuzlarına uymasını sağlamak Yüklenicinin sorumluluğundadır. Yüklenici, iş kalitesinin sağlanması için alt yüklenicilerin çalışmalarını izlemek, raporlamak, kaydetmek ve denetlemekle yükümlüdür.

#### 4.8 Temel Hususlar

- Alt proje, köy halkının haklarını koruyacak şekilde tasarlanmış olup; zorla çalıştırma, çocuk işçiliği ve diğer sömürücü çalışma biçimleri gibi riskler içermemektedir. İşgücü; sözleşmeli ve birincil tedarik işçilerini kapsamakta olup, mümkün olduğu ölçüde yakın yerleşimlerden yerel işgücünün istihdam edilmesine öncelik verilecektir. Sınırlı düzeyde işçi akışı öngörülmektedir.
- Yüklenici, KADİYAP kapsamında hazırlanan proje düzeyindeki İşgücü Yönetim Planı (İYP) doğrultusunda tüm işçilere baret, iş ayakkabısı, eldiven, koruyucu gözlük vb. kişisel koruyucu donanımları (KKD) sağlayacaktır. İnşaat faaliyetleri sırasında mevcut iş sağlığı ve güvenliği riskleri, kontroller hiyerarşisi dikkate alınarak yönetilecek olup, gerekli tüm önlemler İş Sağlığı ve Güvenliği (İSG) Planı'nda tanımlanacaktır.
- Alt proje faaliyetleri sonucunda sıvı ve katı inşaat atıkları oluşacaktır. Proje süresince oluşması beklenen tüm atıklar, ulusal mevzuata ve Dünya Bankası Çevresel ve Sosyal Standartlarına uygun olarak toplanacak ve periyodik olarak bertaraf edilecektir.
- Tehlikeli ve tehlikesiz atıklar için ulusal mevzuata uygun geçici depolama alanı oluşturulacaktır. Belediye atıkları ilgili belediye tarafından düzenli olarak toplanacak; belediye atıkları ve tehlikesiz atıklar yetkili belediyelerce bertaraf edilecek ve teslim süreçlerine ilişkin kayıtlar tutulacaktır.
- Yüklenici, Çevresel ve Sosyal Yönetim Çerçevesi (ÇSYÇ) Ek-8'e uygun olarak bir Atık Yönetim Planı hazırlayacak; bu plan kapsamında yeraltı suları, yüzey suları, toprak ve bitki örtüsüne zarar vermeden atıkların uygun şekilde yönetilmesi sağlanacaktır. Standart dışı yapı malzemeleri kullanılmayacaktır.
- İnşaat alanında mevcut bir atıksu altyapı sistemi bulunmamaktadır. Atıksuların çevresel etki yaratmasını önlemek amacıyla sızdırmaz/geçirimsiz fosseptik (septik) tanklar kullanılacak; atıksu bertarafı düzenli aralıklarla vidanjör hizmeti aracılığıyla gerçekleştirilecek ve bertaraf tarihleri ile miktarları kayıt altına alınacaktır. Altyapının uygun olduğu alanlarda mevcut sistemlere bağlantılar sağlanacaktır.
- Toz ve egzoz emisyonları nedeniyle, faaliyetlerin hava kalitesi için risk oluşturacağı öngörülmektedir. Yakındaki konutlar toz ve egzoz emisyonlarından olumsuz etkilenebilir. Tarama Formu (bkz. Ek 1) en yakın yerleşim alanlarını gösteren bir uydu görüntüsü sunmaktadır. Proje kapsamında yer alan parseller ile köy merkezi arasındaki mesafe değişkenlik göstermekle birlikte, inşaat faaliyetlerinin köy merkezi sakinlerini gürültü ve toz oluşumu açısından olumsuz etkileyeceği öngörülmektedir. Bununla birlikte, bu etkiler öngörülebilir, geçici ve kontrol önlemlerinin uygulanması yoluyla kolayca azaltılabilir. Ayrıca, danışman tarafından oluşturulan ÇSYP'de belirtilecek olan hafifletici önlemlerle birlikte risk kabul edilebilir seviyelere indirilecektir; sonuç olarak, riskin önemli olmadığı düşünülmektedir.
- Toz ve egzoz emisyonları nedeniyle faaliyetlerin hava kalitesi üzerinde risk oluşturması beklenmektedir. Yakın çevredeki konutlar toz, gürültü ve egzoz emisyonlarından etkilenebilir. Ancak bu etkiler öngörülebilir, geçici nitelikte olup uygun kontrol ve azaltıcı önlemlerle kabul edilebilir seviyelere indirilebilecektir. Bunlar Bölüm 5'de ayrıntılı olarak değerlendirilecektir.
- Alt proje parsellerinde veya ilgili parsellerin hemen bitişiğindeki alanlarda daha önce inşa edilen deprem konutları bulunmaktadır. İnşaat aşamasında, bu konutların inşaat faaliyetlerinden etkilenmeyecek şekilde proje parseli içinde konumlandırılması gerekecektir. Proje parseli içinde konumlandırılmamaları durumunda, yüklenici tarafından mümkün olan en yakın noktaya taşınacaklardır. Bu nedenle, alt projeden etkilenenler için geçici konut ayarlanması gerekebilir. Bu husus yüklenicinin teknik şartnamesinde yer alacaktır.
- Sözleşmeli ve birincil tedarik işçilerinin sahada bulunması, Cinsel Sömürü ve İstismar / Cinsel Taciz (CSİ/CT) riskini artırabilmektedir. Ancak, tüm işçilere bu risklere ilişkin farkındalık ve davranış kuralları eğitimi verilecek; işçilerin yerel halkın yaşamı üzerinde olumsuz bir etki yaratmaması sağlanacaktır.
- Projede görev alacak tüm personel, Davranış Kurallarına uyacaklarına dair yazılı taahhütname imzalayacaktır.
- Alt proje parsellerinin çevresinde ticari işletme veya geçim kaynağına yönelik herhangi bir faaliyet bulunmamaktadır. Bu nedenle proje kapsamında herhangi bir ekonomik yer değiştirme söz konusu değildir. Parseller hayvancılık için otlak alanı olarak kullanılmaktadır.
- Yerinde inşa edilecek parseller hak sahiplerinin veya kamu kurumlarının mülkiyetindedir ve proje için gerekli rızalar alınmıştır. Alt proje kapsamında kamulaştırma, zorunlu arazi edinimi veya özel arazi başışı söz konusu değildir.

- Alt proje kapsamında orman vasfında bir alan bulunmamaktadır. Ancak hazine arazileri ve kamuya ait ortak alanlarda ağaçlar ve çalılar yer almaktadır. Gerekli olması hâlinde sınırlı ölçüde bitki örtüsü temizliği yapılabilir; ancak vaziyet planı hazırlanırken ağaçlara en az zarar verecek yerleşim düzeni esas alınacaktır. Ağaç kesiminin kaçınılmaz olduğu durumlarda, kesilen ağaç sayısının en az iki katı kadar ağaç ilgili idare tarafından dikilecektir. Bu parsellerdeki herhangi bir aşırı tahribat veya bozulmaya hazırlıklı olmak için gerekli etki azaltma önlemleri uygulanacaktır
- Alt proje alanları ve çevresinde arkeolojik sit alanı bulunmamaktadır. Yerel halk için manevi öneme sahip kutsal ağaçlar, anıtlar veya kültürel varlıklar yer almamaktadır. Mezarlar, anıtlar veya tarihi unsurları etkileyecek herhangi bir kazı faaliyeti planlanmamaktadır.
- Paydaş Katılım Planı (PKP) kapsamında alt proje süresince bir Şikâyet Çözüm Mekanizması kurulacak ve uygulanacaktır. Şikâyetler proje sosyal uzmanları tarafından izlenecektir. Şikâyet kutuları köy muhtarlıkları, okullar, camiler gibi herkes tarafından kolay erişilebilir alanlara; ayrıca işçilerin kullanımı için inşaat sahasına yerleştirilecektir.
- Yeni yerleşim alanlarında gerçekleştirilecek inşaat faaliyetleri için ek trafik güvenliği önlemleri alınacaktır. Yerel halk ve çalışanlara yönelik trafik güvenliği tedbirleri Toplum Sağlığı, Güvenliği ve Trafik Yönetim Planı ile ÇSYP'de tanımlanacaktır.
- Alt projenin çevresel ve sosyal etkileri geçici, sahaya özgü ve yönetilebilir nitelikte olup; yapılan tarama sonucunda alt projenin çevresel ve sosyal risk seviyesi “orta” olarak değerlendirilmiştir.
- Yukarıdaki tarama sonuçlarına dayanarak hazırlanması, uyarlanması ve uygulanması gereken çevresel ve sosyal risk yönetim araçları aşağıda sunulmuştur:
  - Alt projeye özgü Çevresel ve Sosyal Yönetim Planı (ÇSYP)
  - Atık Yönetim Planı ve Kirliliğin Önlenmesi Planı
  - Su Temini ve Atıksu Yönetim Planı
  - Proje düzeyinde İş Gücü Yönetim Prosedürleri (İYP)
  - Proje düzeyinde Paydaş Katılım Planı (PKP)
  - İş Sağlığı ve Güvenliği (İSG) Planı
  - Toplum Sağlığı, Güvenliği ve Trafik Yönetim Planı

## 5 ÇSYP İÇİN BİLGİLENDİRME FAALİYETLERİ VE HALKIN KATILIMI

Küme 3 kapsamında Bağarası Köyünde Paydaş Katılım Toplantısı (PKT) düzenlenmiştir. Katılımcıların toplanması için planlanan takvim doğrultusunda Bağarası muhtarı ile iletişime geçilmiştir. Muhtarlardan köy halkıyla haberleşmek için kullandığı iletişim kanalları üzerinden tüm köy halkına duyuru yapması istenmiştir. Özellikle kadın katılımının sağlanmasının önemli olduğu vurgulanmış, bu konuda destek talep edilmiştir. Taslak ÇSYP, toplantıdan 10 gün öncesinde köy halkının rahatça erişebileceği alanlarda askıya çıkartılmıştır. Askı durumu ve paydaşların genel ilgi düzeyi üzerine muhtarlarla görüşme sağlanmıştır.

PKT planlanırken bölgedeki günlük tarımsal faaliyetler, mevsimsel çalışma yoğunluğu ve yerel iklim koşulları dikkate alınmaya çalışılmıştır. PKT planlama sürecinde bölgedeki mevsimsel ve meteorolojik koşullar yakından takip edilmiştir. Belirlenen toplantı tarihinden önceki dönemde bölgede uzun süreli ve aralıklı olarak devam eden olumsuz hava koşulları (yoğun yağış ve soğuk hava) nedeniyle toplantının daha uygun bir tarihe ertelenmesi değerlendirilmiştir. Bununla birlikte proje takviminin ilerlemesi, yeniden yapım faaliyetlerinin gecikmemesi ve yerel halkın proje hakkında zamanında bilgilendirilmesi ihtiyacı dikkate alınarak daha fazla gecikmeye mahal vermemek adına toplantının mevcut koşullarda gerçekleştirilmesine karar verilmiştir. Bu kapsamda toplantının gerçekleştirildiği tarihte hava koşullarının katılım üzerinde sınırlayıcı bir etki yaratmış olabileceği değerlendirilmiştir. Yaşanacak problemin önüne geçebilmek için köy muhtarına toplantı gününden önce hatırlatma yapılmış ve katılımcıların PKT’de yer alacağına ilişkin teyit alınmıştır. Toplantılarda katılımı ilgili herhangi bir sorunla karşılaşmamıştır. Beklenen sayıda hem kadın hem erkek katılımcıya ulaşılmıştır.

PKT 11 Şubat 2026 tarihinde saat 16.00’da Bağarası ilkokulunda gerçekleştirilmiştir (bkz. [Ek 7. PKT Fotoğrafları](#)). Yüz yüze yapılan toplantıya Denetim Danışman’ının Çevre Uzmanı, Sosyal Uzmanı ve Proje Müdürü; İdare’nin Sosyal Uzmanı; Yüklenicinin İnşaat Mühendisi ve Proje Müdürü olmak üzere ilgili saha görevlileri katılmıştır. Toplantıya Tablo 9’te sunulduğu üzere 29 erkek 4 kadın olmak üzere toplam 33 kişi katılım sağlamıştır

**Tablo 9. DESSUP 07 Küme 3 Altında Listelenen Köylerde Birleştirilmiş Paydaş Katılım Toplantısı**

Dessup 07	İl/İlçe/Köy	İnşa Edilen Kırsal Ev Sayısı	Toplantı Tarihi	Katılımcı Sayısı	
				Kadın	Erkek
Küme 3	Kilis/Polateli/Yavuzlu	1	11.02.2026	4	29
	Kilis/Polateli/Polatbey	5			
	Kilis/Polateli/Söğütlü	4			
	Kilis/Polateli/Yılanca(Karapınar)	5			
	Kilis/Elbeyli/Alahan	7			
	Kilis/Polateli/Bağarası	22			

Toplantı İdare’nin Sosyal Uzmanının açılış konuşmasıyla başlamıştır. Toplantı, Denetim Danışman’ının Çevre Uzmanı ve Sosyal Uzman’ının proje sunumuyla devam etmiştir (bkz. [Ek 6. PKT Sunumu](#)). Sunum sırasında Projenin çevresel ve iş sağlığı güvenliği konularındaki bilgiler Çevre Uzmanı tarafından paylaşılmış; sosyal konular ve şikayet mekanizması hakkındaki bilgiler Sosyal Uzman tarafından verilmiştir. Toplantı başlamadan önce Proje broşürü tüm katılımcılara dağıtılmıştır (bkz. [Ek 8. Proje Broşürü](#)). Proje afişi köyde köy halkının rahatlıkla erişebileceği yerlere de asılmıştır (bkz. [Ek 9 Proje Afişi](#)). Sunumların ardından soru-cevap bölümüne geçilmiş, katılımcılardan gelen sorular yanıtlanmıştır. Yöneltilen sorular ve verilen cevaplara ilişkin bilgiler, Tablo 10’te yer almaktadır.

**Tablo 10. DESSUP 07 Küme 3 Altında Listelenen Köylerde Birleştirilmiş Paydaş Katılım Toplantısı Soru-Cevap Bölümü**

Soruyu Soran	Alınan Soru/Şikayet/Öneri	Soruyu/Şikayeti/Öneriyi Cevaplayan	Verilen Cevap
Köy Sakini	Şöz konusu projeden önce yapılmış 66 konut için şikayetlerin nereye iletilebileceği sorulmuştur.	İdare, Sosyal Uzman	Köyde önceden yapılan konutlarla ilgili şikayetler için ALO 181'in aranabileceği ya da CİMER'e yazılı olarak şikayetlerin iletilebileceği belirtilmiştir.
Köy sakini	Önceki konutlar için çok fazla şikayetin olduğu belirtilmiştir.	İdare, Sosyal Uzman	Köydeki köy evi projelerinin ulusal bütçe, TOKİ ve uluslararası kreditorler olmak üzere 3 kategoride yürütüldüğü söylenmiştir. Önceden yapılan evlerin genel bütçe tarafından yapıldığı belirtilmiştir. Yalnızca Dünya Bankası tarafından yürütülen projelerde paydaş katılım toplantısı yapılarak paydaşların sürece katılımının sağlandığı iletilmiştir. Önceki projelerdeki şikayetler için CİMER ve ALO 181'in kullanılabilceği iletilmiştir.
Köy sakini	Şantiye araçlarının köy yollarını bozduğu belirtilmiştir.	İdare, Sosyal Uzman	Şikayet kanallarına bu şikayetin bildirilmesi gerektiği söylenmiştir.

## 6 ÇEVRESEL VE SOSYAL YÖNETİM PLANI

Aşağıdaki Tablo 3'te, Yüklenicinin alt proje faaliyetleri sırasında uyması gereken önlemleri özetleyen özelleştirilmiş Çevresel ve Sosyal Yönetim Planını (ÇSYP) göstermektedir. Bu plan, alt projeye özgü beklenen çevresel ve sosyal risk ve etkilerin yanı sıra önerilen etki azaltma önlemlerini de içermektedir. Bu risklerin/etkilerin ortaya çıkmasının beklendiği aşamaları, izleme sisteminde kullanılan göstergeleri, sıklığı, sorumlulukları ve tahmini maliyetleri belirtmektedir. Bu ÇSYP, proje süresince ortaya çıkacak risk ve etkilerle başa çıkma stratejilerini tanımlamaktadır.

Müşavir, yüklenicinin belirtilen önlemleri uygulamasını, yürütme sistemini, organizasyon yapısını, sahaya özgü Ç&S yönetim planlarını, etkinliğini ve izleme planını izleyecektir. Yüklenici, alt proje faaliyetleriyle ilgili çevresel ve sosyal konuların yönetilmesi ve izlenmesi için etkili bir sistem kurmaktan sorumlu tutulacaktır. Ayrıca Yüklenici, Danışman tarafından hazırlanan ÇSYP'yi incelemeli ve Yüklenici ÇSYP'sini (Y-ÇSYP) hazırlamayı taahhüt etmektedir. Yüklenici ayrıca Atık Yönetim Planı, Kirlilik Önleme Planı, Su Temini ve Atıksu Yönetimi, İSG Planı ve Toplum Sağlığı, Güvenliği ve Trafik Yönetim Planı gibi alt yönetim planlarını hazırlayacak ve incelenmek üzere danışmana sunacaktır.



Tablo 11. Çevresel ve Sosyal Yönetim Planı

Potansiyel Riskler ve Etkiler	Önerilen Etki Azaltma Önlemleri	Aşama			İzleme Göstergeleri	Sıklık			Uygulama ve İzleme Sorumluluğu	Tahmini Maliyet
		Planlama	İnşaat	Operasyon		Sürekli	Aylık	Üç ayda bir		
<b>Tüm İnşaat İşleri Genel</b>										
<b>Çevresel ve Sosyal Yönetim:</b> Çevresel ve sosyal risk ve etkilerin eksik yönetimi	<p>Yüklenici, Yüklenici ÇSYP'sini (Y-ÇSYP) hazırlayacak ve onay için sunacak ve ardından uygulayacaktır. Y-ÇSYP, inşaat işlerinin başlamasından önce sunulmalıdır ve Y-ÇSYP onaylanana kadar Proje kapsamında hiçbir inşaat faaliyeti gerçekleştirilmeyecektir. Y-ÇSYP, gerekli ana hatların KADİYAP'ın ÇSYÇ'sinde verildiği durumlarda, en azından aşağıdaki sahaya özgü yönetim planlarını içerecektir:</p> <ul style="list-style-type: none"><li>Risk değerlendirme raporu ve acil durum planını içeren İş Sağlığı ve Güvenliği (İSG) Planı (KADİYAP ÇSYÇ Ek-10'daki taslağa bakınız)</li><li>Toplum Sağlığı, Güvenliği ve Trafik Yönetim Planı (KADİYAP ÇSYÇ Ek-11'deki ana hatlara bakınız)</li><li>Gerekirse Tehlikeli Madde Yönetim Planı</li><li>Atık Yönetim Planı (Bkz. KADİYAP ÇSYÇ Ek-8)</li><li>Kirlilik Önleme Planı (KADİYAP ÇSYÇ Ek-12'deki ana hatlara bakınız)</li><li>Su Temini ve Atıksu Yönetim Planı</li><li>İşgücü Yönetim Planı (İYP) (KADİYAP'ın İYP'sine uygun olarak hazırlanacaktır)</li><li>Şikayet Çözüm Mekanizması (ŞÇM)</li></ul>	X	X		Sahaya özgü tüm yönetim planları inşaat öncesinde onaylanır ve inşaat dönemi boyunca uygulanır. Aylık Ç&S ilerleme raporları ÇŞİDB'ye sunulur.		X		Yüklenici (uygulama) Kontrollük Müşaviri (Kontrol) PUB (denetim)	İnşaat maliyetine dahildir.



Potansiyel Riskler ve Etkiler	Önerilen Etki Azaltma Önlemleri	Aşama			İzleme Göstergeleri	Sıklık			Uygulama ve İzleme Sorumluluğu	Tahmini Maliyet
		Planlama	İnşaat	Operasyon		Sürekli	Aylık	Üç ayda bir		
	İnşaat işlerinin başlamasından önce, Yüklenici en az bir tam zamanlı A/B sınıfı İSG uzmanı, bir tam zamanlı çevre uzmanı ve bir tam zamanlı sosyal uzman işe alacaktır. Yüklenici, uzmanların özgeçmişlerini onay için sunacaktır. Bu uzmanlar inşaat süreci boyunca sahada bulunmalıdır.	X	X		İlgili Ç&S personeli istihdam edilir ve inşaat dönemi boyunca görevde tutulur		X		Yüklenici (uygulama) Kontrollük Müşaviri (Kontrol) PUB (denetim)	İnşaat maliyetine dahildir
	Sahada çalışmaya başlamadan önce Yüklenici bir Eğitim Programı hazırlayacak ve tüm çalışanlarını önerilen inşaat işleri ile ilgili temel çevresel, sosyal, sağlık ve güvenlik (ÇSGS) riskleri ve işçilerin sorumlulukları konusunda eğitecektir. Eğitim programı aylık olarak tekrarlanacaktır. Yüklenicinin aylık eğitim programı, özellikle kadınlara ve çocuklara yönelik cinsel taciz, cinsel ve/veya cinsiyete dayalı şiddet de dahil olmak üzere şiddet ve yerel halkla saygılı etkileşimler gibi Davranış Kuralları ile ilgili konuları da kapsayacaktır.	X	X		Çevresel ve sosyal eğitim programı onaylanır ve programa göre uygulanır ve belgelenir. CDŞT eğitim programı uygulanır ve belgelenir.		X		Yüklenici (uygulama) Kontrollük Müşaviri (Kontrol) PUB (denetim)	İnşaat maliyetine dahildir
	İnşaat öncesinde gerekli tüm izinler alınacak ve tesislerin kurulumu sağlanacaktır. Proje için gerekli olabilecek izinler aşağıdakilerle sınırlı değildir: Arazi kullanım izinleri (gerekliyse) Atık bertaraf izinleri veya lisanslı bertaraf tesisleri ile protokoller ve/veya Kilis Belediyesi veya düzenli atık depolama tesisi olan İlçe Belediyeleri • Çevre izinleri (gerekli ise) • DSİ veya yerel su idaresinden alınan su kullanım	X			İzinler ve ilgili resmi yazılar		İnşaat başlamadan önce bir kez		Yüklenici (uygulama) Kontrollük Müşaviri (Kontrol) PUB (denetim)	İnşaat maliyetine dahildir



Potansiyel Riskler ve Etkiler	Önerilen Etki Azaltma Önlemleri	Aşama			İzleme Göstergeleri	Sıklık			Uygulama ve İzleme Sorumluluğu	Tahmini Maliyet
		Planlama	İnşaat	Operasyon		Sürekli	Aylık	Üç ayda bir		
	<p>izinleri</p> <ul style="list-style-type: none"><li>Belediyeler ile hafriyat atığı bertaraf protokolleri</li><li>Atık bertaraf protokolleri</li><li>Elektrik bağlantı ve kullanım izinleri</li></ul>									
<b>Hava kalitesi:</b> İnşaat faaliyetleri, inşaat ekipmanı ve araçlarından kaynaklanan emisyonlar nedeniyle alt proje sahası çevresinde toz oluşumu	<p>Kuru mevsim boyunca, açıkta kalan çalışma alanlarındaki toz, zemine düzenli olarak su püskürtülerek en aza indirilecektir.</p> <p>İnşaat molozları kontrollü bir alanda tutulacak ve tozu azaltmak için su püskürtülecektir.</p> <p>Tozu en aza indirmek için yollar vb. gibi çevredeki ortam molozdan uzak tutulacaktır.</p> <p>İnce toprak parçacıklarının rüzgarın esmesi veya başıboş hayvanlar tarafından dağıtılması sonucu havada asılı kalmasını veya dağılmasını önlemek için agrega malzemelerinin üzeri kapalı tutulacaktır.</p> <p>Kazı sırasında pnömatis sondaj yapılması durumunda, toz sürekli su püskürtme ve/veya gerekirse sahadaki inşaat toz perdesi muhafazaları ile bastırılacaktır. Tozu en aza indirmek için kazı yolları temizlenir.</p> <p>İnşaat aşamasında, bu bölgede rüzgar sorunu varsa, toz ve tortu oluşumunu önlemek için günde en az 3-4 kez sulama aracı ile toz bastırma yapılacaktır.</p> <p>Stabilize yolların kullanıldığı yerlerde, gerekli yerlerde stabilize tabakası ile takviye edilecektir.</p> <p>İnşaat/atık malzemelerinin sahada açıkta yakılmasından kaçınılacaktır.</p> <p>Jeneratörlerin/makinelerin/ekipmanların/araçların</p>			X	Hava kalitesi kontrol önlemlerinin görsel denetimi Bakım kayıtları Şikayet kayıtları	X			Yüklenici (uygulama) Kontrollük Müşaviri (Kontrol) PUB (denetim)	İnşaat maliyetine dahildir



Potansiyel Riskler ve Etkiler	Önerilen Etki Azaltma Önlemleri	Aşama			İzleme Göstergeleri	Sıklık			Uygulama ve İzleme Sorumluluğu	Tahmini Maliyet
		Planlama	İnşaat	Operasyon		Sürekli	Aylık	Üç ayda bir		
	<p>çalışma saatleri uygun şekilde azaltılacaktır.</p> <p>Trafik Yönetim Planında kullanılacak trafik güzergahları gösterilecek ve sürücüler ve operatörler buna göre eğitilecektir.</p> <p>Araçlara kapasitelerinin üzerinde yüklemeye yapılmayacaktır. Araçlar alan içinde tutulacaktır.</p> <p>Faaliyet kapsamında oluşacak gaz emisyonlarını kontrol altına almak için yeni ve bakımlı araçlar kullanılacaktır.</p> <p>Tüm araçların ve kullanılacak tüm iş makinelerinin egzoz emisyon izinleri olacak ve tüm araçların düzenli olarak bakımları veya muayeneleri yapılacaktır.</p> <p>Emisyona neden olan makine ve ekipmanların gereksiz kullanımı önlenecektir.</p> <p>Toz emisyonlarını azaltmak için malzeme taşıyan kamyonların üzeri kapatılacaktır.</p> <p>Kamuya açık alanlardan geçişin kaçınılmaz olduğu durumlarda, araç taşımacılığında kaynaklanan toz dağılımını en aza indirmek için araç hızı kontrol altında tutulacaktır.</p> <p>Proje alanında hız sınırı 30 km/s iken, şehir içinde 50 km/s olacaktır. İnşaat alanında çalışan kamyonların lastikleri alanı (caddeyi) terk etmeden önce yıkanacaktır.</p> <p>Yakındaki cihazlardan kaynaklanan toz oluşumu ile ilgili şikayetler olması durumunda, yetkili bir laboratuvar tarafından 24 saatlik toz ölçümleri yapılacaktır. Ölçülen seviyelerin sınır değerlerin üzerinde olması durumunda, bu kapsamda hafifletici önlemler geliştirilecektir.</p>									



Potansiyel Riskler ve Etkiler	Önerilen Etki Azaltma Önlemleri	Aşama			İzleme Göstergeleri	Sıklık			Uygulama ve İzleme Sorumluluğu	Tahmini Maliyet
		Planlama	İnşaat	Operasyon		Sürekli	Aylık	Üç ayda bir		
<b>Gürültü:</b> İnşaat araçları ve ekipmanlarından kaynaklanan gürültü oluşumu	<p>İnşaat faaliyetleri, ulusal mevzuatta belirlenen süre ve zaman kısıtlamalarıyla sınırlandırılacak ve çalışmalar, yakın çevredeki yerleşimlerle istişare edilerek planlanacaktır. Bu kapsamda, en fazla gürültüye neden olan faaliyetler, en az rahatsızlık yaratacak zaman dilimlerinde gerçekleştirilecektir. Yakınında okul, cami ve kamu binası bulunan parselde inşaat çalışmalarının zamanlaması konusunda sorumlularla temasa geçilerek görüşleri alınacaktır.</p> <p>İnşaat, ulusal mevzuatta tanımlanan belirli son tarihlerle sınırlı olacak ve faaliyetler, yakınlardaki topluluklarla istişare edilerek planlanacak. Böylece en gürültülü faaliyetler en az rahatsızlığa neden olan dönemlerde gerçekleştirilecek.</p> <p>Çalışma sırasında jeneratörlerin, hava kompresörlerinin ve diğer elektrik-mekanik ekipmanların motor kapakları kapalı olacaktır.</p> <p>Ekipman yerleşim/toplum alanlarından mümkün olduğunca uzağa yerleştirilecektir.</p> <p>Bakım prosedürleri, tüm ekipman ve makinelerin iyi çalışır durumda olmasını sağlar ve gürültü seviyelerini azaltmak için jeneratörlerin etrafına akustik muhafazalar yerleştirilecektir.</p> <p>Mümkün olduğunda çitler, bariyerler veya saptırıcılar (yanmalı motorlar için susturucu cihazlar veya hızlı büyüyen ağaçların dikilmesi gibi) gibi gürültü kontrol yöntemleri kullanılacaktır.</p> <p>Gereksiz alarm, korna ve siren kullanımından kaçınılacaktır.</p>		X		Gürültü kontrol önlemlerinin görsel denetimi ekipman ve makine bakım kayıtları Şikayet kayıtları Ölçüm sonuçları	X			Yüklenici (uygulama) Kontrollük Müşaviri (Kontrol) PUB (denetim)	İnşaat maliyetine dahildir



Potansiyel Riskler ve Etkiler	Önerilen Etki Azaltma Önlemleri	Aşama			İzleme Göstergeleri	Sıklık			Uygulama ve İzleme Sorumluluğu	Tahmini Maliyet
		Planlama	İnşaat	Operasyon		Sürekli	Aylık	Üç ayda bir		
	<p>Projeye bağlı olarak kamusal alanlardan ulaşım en aza indirilecektir.</p> <p>Gürültünün yaşam alanlarına etkisini azaltmak için proje alanı ile yerleşim alanları arasında bir tampon bölge (açık alanlar, ağaç sıraları veya bitki örtüsü gibi) korunacaktır.</p> <p>Geceleri yerleşim alanlarında trafiğin sınırlandırılması gereken durumlarda; Trafik akışı sadece belirlenen güzergahlardan sağlanacak olup, gece çalışması halinde gerekli izinlerin alınması sağlanacaktır. Yüklenici, işi gündüz saatlerinde yürütmek için azami çabayı gösterecektir.</p> <p>Tüm çalışanlar, önlemleri ve en iyi uygulamaları takip etme konusunda eğitilecektir. En yakın alıcılardan gürültü şikayeti olması durumunda yetkili laboratuvar tarafından gürültü ölçümleri yapılacaktır. Ölçülen seviyelerin sınır değerlerin üzerinde olması halinde bu kapsamda azaltıcı tedbirler geliştirilecek; örneğin, mekanik ekipman için gürültü bariyerleri kurmak, belirli ekipman veya işlemler için çalışma sürelerini sınırlamak vb.</p>									
<p><b>İş Sağlığı ve Güvenliği:</b></p> <p>Yüksekte çalışma, dönen ve hareketli ekipmanlar, elektrik güvenliği, tehlikeli maddelerle çalışma vb. güvenli olmayan uygulama ve</p>	<p>Yüklenici tarafından risk değerlendirme raporu ve acil durum planı hazırlanacaktır. Çalışan temsilcisi ve destek elemanları (acil durum ekipleri) belirlenecek ve gerekli eğitimler verilecektir.</p> <p>Faaliyetler planlanırken insanların yaralanmasını önlemek için İSG uzmanıyla birlikte aşağıdaki adımlar dikkate alınacaktır:</p> <ul style="list-style-type: none"><li>İnşaat faaliyetleriyle ilgili tehlikeler ve bunların nasıl önenebileceği,</li></ul>	X			Görsel inceleme Çalışan kayıtları Ekipman kayıtları		X		Yüklenici (uygulama)  Kontrollük Müşaviri (Kontrol)  PUB (denetim)	İnşaat maliyetine dahildir



Potansiyel Riskler ve Etkiler	Önerilen Etki Azaltma Önlemleri	Aşama			İzleme Göstergeleri	Sıklık			Uygulama ve İzleme Sorumluluğu	Tahmini Maliyet
		Planlama	İnşaat	Operasyon		Sürekli	Aylık	Üç ayda bir		
tehlikelerden kaynaklanan İSG ile ilgili riskler.	<ul style="list-style-type: none"><li>İlgili personelin becerileri ve işi yeterli şekilde yürütmeye uygunluğu,</li><li>İş ekipmanı ve makinelerinin kullanımı ve bunların işle ilgili riskleri ortadan kaldıracak yeterliliği,</li><li>Elektrik güvenliği ve diğer riskli faaliyetler dikkate alınacaktır.</li></ul> <p>Yüksek riskli faaliyetlerden mümkün olduğunca kaçınılacak, belirlenen riskler için kontrol hiyerarşisi yöntemi kullanılacaktır.</p> <p>İnşaat işi başlamadan önce uygun bir risk değerlendirmesi hazırlanacak, risklerden kaçınmak için uygun önlemler ve eğer kaçınmak mümkün değilse riskleri en aza indirmek için yeterli önlemler alınacaktır.</p> <p>Kök Neden Analizi de dahil olmak üzere risk değerlendirme girdi ve çıktılarını ve geliştirilen risk değerlendirme takip sistemlerini yansıtan bir İSG Planı geliştirilecektir.</p> <p>Tüm çalışanlara 16 saatlik "Temel İSG Eğitimi", 2 saatlik "İşe Başlama Eğitimi" ve yüksekte çalışma yapacaklara "Yüksekte Çalışma Eğitimi" verilecektir.</p> <p>Tüm çalışanlar işyeri hekimi tarafından muayene edilecek ve sağlık raporu düzenlenecektir.</p> <p>Mevzuata göre kontrole tabii tüm iş makinesi ve ekipmanlarının periyodik kontrolleri yetkili kişiler tarafından yapılacak ve alınan raporlar şantiyede muhafaza edilecektir.</p>									
	İnşaat sahalarının uygun şekilde işaretlenecek, çalışanları uymaları gereken temel kurallar ve düzenlemeler konusunda bilgilendirecektir.		X		Kontrol önlemlerinin görsel denetimi Eğitim kayıtları	X			Yüklenici (uygulama)	İnşaat maliyetine



Potansiyel Riskler ve Etkiler	Önerilen Etki Azaltma Önlemleri	Aşama			İzleme Göstergeleri	Sıklık			Uygulama ve İzleme Sorumluluğu	Tahmini Maliyet
		Planlama	İnşaat	Operasyon		Sürekli	Aylık	Üç ayda bir		
	<p>Yüklenicinin İSG uzmanı, inşaat işçilerine o belirli günde gerçekleştirilecek inşaat faaliyetiyle ilişkili İSG riskleri hakkında kısa bir günlük işbaşı konuşması yapacaktır.</p> <p>Yüklenici, işçiler için güvenli bir çalışma ortamı sağlayacak ve inşaat faaliyetleri öncesinde, uluslararası en iyi uygulamalara ve Türk Mevzuatına uygun olarak uygun Kişisel Koruyucu Donanım (KKD) (baret, eldiven, toz maskesi, gözlük, emniyet kemeri ve güvenlik ayakkabısı vb.) tedarik edecektir.</p> <p>Tüm faaliyetler, İş Sağlığı ve Güvenliği Kanunu (30 Haziran 2012 tarih ve 28339 sayılı Resmi Gazete) ve ilgili düzenlemeleri ile Dünya Bankası ÇSG Kılavuzları doğrultusunda uygulanacaktır.</p> <p>Yüklenici, çevre, etkilenen topluluklar, halk veya işçiler üzerinde önemli olumsuz etkileri olabilecek her türlü ciddi olayı derhal ÇŞİDB PUB'ine (denetim danışmanları aracılığıyla) bildirecektir. Daha sonra ÇŞB, herhangi bir ciddi olayı 48 saat içinde Dünya Bankası'na bildirecek ve 30 gün içinde temel neden analizi ve düzeltici eylem planıyla birlikte bir olay inceleme raporunu Dünya Bankası'na gönderecektir.</p>				İSG kayıtları Çalışan kayıtları Olay/kaza istatistikleri ve kayıtları İşçi şikayetlerinin kayıtları				Kontrollük Müşaviri (Kontrol)  PUB (denetim)	dahildir
	<p>Çalışma sahası günlük olarak temiz tutulacak ve döküntülerden arındırılacaktır.</p> <p>Şantiyelerde bandaj, antibiyotik krem vb. içeren ilk yardım çantası bulundurulacak ve düzenli (aylık) kontrolleri yapılacaktır.</p> <p>Yanlış kullanım, dökülme ve insanların kazara maruz kalma</p>		X			X			Yüklenici (uygulama)  Kontrollük Müşaviri (Kontrol)	İnşaat maliyetine dahildir



Potansiyel Riskler ve Etkiler	Önerilen Etki Azaltma Önlemleri	Aşama			İzleme Göstergeleri	Sıklık			Uygulama ve İzleme Sorumluluğu	Tahmini Maliyet
		Planlama	İnşaat	Operasyon		Sürekli	Aylık	Üç ayda bir		
	<p>olasılığını en aza indirmeyi amaçlayan tehlikeli maddelerin depolanması, taşınması ve dağıtımı için aşağıdaki güvenlik yönergeleri sağlanacaktır.</p> <p>Aşındırıcı sıvılar ve diğer toksik malzemeler, uygun şekilde emniyete alınmış alanlarda toplanmak ve bertaraf edilmek üzere uygun şekilde kapatılmış kaplarda tutulacaktır.</p> <p>Yapısal açıklıkların yeterli şekilde kapatılması/korunması sağlanacaktır.</p> <p>Çatılarda veya açık zeminlerde depolanan gevşek veya hafif malzemeler emniyete alınacaktır.</p> <p>Hortumların, elektrik kablolarının, kaynak kablolarının vb. yoğun olarak gidilen yürüyüş yolları veya alanlara döşenmemesi sağlanacaktır.</p> <p>Şiddetli yağışlar veya herhangi bir acil durum sırasında tüm çalışmalar askıya alınacaktır.</p> <p>Yüksekte çalışmayı gerektiren inşaatlarda aşağıdaki önlemler uygulanacaktır:</p> <ul style="list-style-type: none"><li>• Mümkün olduğu kadar işin zeminde yapılması.</li><li>• Aşağıdaki kişisel risklere sahip kişilerin yüksekte çalışma yapmasına izin verilmemesi: görme/denge sorunu; kemik erimesi, diyabet, artrit veya parkinson hastalığı gibi bazı kronik hastalıklar; bazı ilaçlar - uyku hapları, sakinleştiriciler, tansiyon ilaçları veya antidepresanlar; yakın zamanda düşme öyküsü- son 12 ay içinde düşme vb.</li><li>• Yalnızca yeterli beceriye, bilgiye ve deneyime sahip kişilerin görevi gerçekleştirilmesine izin verilmesi.</li></ul>								PUB (denetim)	



Potansiyel Riskler ve Etkiler	Önerilen Etki Azaltma Önlemleri	Aşama			İzleme Göstergeleri	Sıklık			Uygulama ve İzleme Sorumluluğu	Tahmini Maliyet
		Planlama	İnşaat	Operasyon		Sürekli	Aylık	Üç ayda bir		
	<ul style="list-style-type: none"><li>Yüksekte çalışmanın yapılacağı yerin (örneğin çatı) güvenli olup olmadığının kontrol edilmesi.</li><li>Kırılgan yüzeyler üzerinde veya yakınında çalışırken önlem alınması.</li><li>Kaymayı önlemek için yağ, gres, boya ve kiri derhal temizlenmesi ve</li><li>Düşmeye karşı koruma önlemleri sağlanması; tam vücut emniyet kemeri ve yüksekte çalışmak için basit iskele/korkuluk.</li></ul> <p>Çalışma alanlarında standart dışında el yapımı merdiven, iskele vb. ekipmanlar kullanılmayacaktır. Merdivenler fabrikasyon ve EN 131 standardında, mobil iskeleler ise EN 1004 standardında olmalıdır. Sahada kullanılacak iskele ve merdivenler için Müşavir firma İSG uzmanından onay alınacaktır.</p> <p>Yüklenici, güvenli yükleme ve boşaltma da dahil olmak üzere forklift gibi özel araçların güvenli bir şekilde çalıştırılması için eğitimli operatörler kiralayacaktır.</p>									
	<p>Periyodik kontrole tabi olan iş ekipmanları ve makinelerinin kontrolleri düzenli olarak yaptırılacak ve alınacak periyodik kontrol raporları ve operatör sertifikaları şantiyede muhafaza edilecektir. Arka görüş mesafesi kısıtlı olan hareketli ekipmanlar, sesli yedek alarmlarla donatılacaktır. Ekipmanın hareketini yönlendirmek için her hareketli ekipman operatörüne bir bayrakçı sağlanacaktır.</p> <p>Yüklenici, enerji verilen tüm elektrikli cihaz ve hatları uyarı işaretleri ile işaretleyecektir. Yüklenici, tüm elektrik kablolarını, kabloları ve elektrikli el aletlerini yıpranmış</p>		X		Kontrol önlemlerinin görsel denetimi Eğitim kayıtları İSG kayıtları Çalışan kayıtları Olay/kaza istatistikleri ve kayıtları İşçi şikayetlerinin	X			Yüklenici (uygulama) Kontrollük Müşaviri (Kontrol) PUB (denetim)	İnşaat maliyetine dahildir



Potansiyel Riskler ve Etkiler	Önerilen Etki Azaltma Önlemleri	Aşama			İzleme Göstergeleri	Sıklık			Uygulama ve İzleme Sorumluluğu	Tahmini Maliyet
		Planlama	İnşaat	Operasyon		Sürekli	Aylık	Üç ayda bir		
	<p>veya açıkta kalan kablolarla karşı kontrol edecek ve taşınabilir el aletlerinin izin verilen maksimum çalışma voltajı için üreticinin tavsiyelerine uyacaktır. Elektrik panolarında kaçak akım rölesi bulunmalıdır. Kullanılacak kaçak akım röleleri, ana panolarda 300 mA değerinde, tali panolarda 30 mA değerinde olmalıdır.</p> <p>Tüm eğitimler ve ramak kala olaylar da dahil olmak üzere olaylar (ölümler, kayıp zamanlı olaylar, dökülmeler, yangın vb. gibi önemli olaylar) kaydedilecektir. Şantiye alanı ve kamp alanında yeterli sayıda yangın söndürme ekipmanı kullanıma hazır bulundurulacaktır. Şantiyede yangın eğitimi verilecek ve yangın tatbikatı yapılacaktır.</p>				kayıtları					
<p><b>Toplum Sağlığı ve Güvenliği:</b></p> <p>Artan trafik hacminden ve ağır iş araçlarının hareketinden kaynaklanan trafik ve yolla ilgili riskler (yetersiz inşaat ve trafik yönetimi nedeniyle nüfusa yönelik riskler gibi) dahil olmak üzere inşaat faaliyetleriyle ilişkili riskler</p>	<p>Öncelikle proje sahası çitlerle çevrilerek işaretlenecek ve gerekli uyarı levhaları asılacaktır.</p> <p>İnşaat alanı halat veya benzeri malzeme ile çevrelenecek ve malzeme stokları/depolama alanları halktan uzak tutulacaktır. Güvenli olmayan alanlar da dahil olmak üzere uyarı işaretleri asılacaktır. Çocukların inşaat alanlarında oynamasına izin verilmeyecektir.</p> <p>İnşaat tamamlandıktan sonra tüm toprak arizet çukurları, durgun su, su kaynaklı hastalıklar ve olası boğulmaların önlenmesi amacıyla doldurulacaktır.</p> <p>Araçların sürüş hızı özellikle bir yerleşim biriminden veya yakındaki okuldan, çocuk parkından, sağlık merkezinden veya diğer hassas alanlardan geçerken kontrol edilecektir.</p> <p>Yakınlarda okul çocukları bulunuyorsa, okul saatlerinde trafiği yönlendirmek için trafik güvenlik görevlileri</p>		X		Kontrol önlemlerinin görsel denetimi Trafik kazası kayıtları Şikayet kayıtları	X			Yüklenici (uygulama) Kontrollük Müşaviri (Kontrol) PUB (denetim)	İnşaat maliyetine dahildir



Potansiyel Riskler ve Etkiler	Önerilen Etki Azaltma Önlemleri	Aşama			İzleme Göstergeleri	Sıklık			Uygulama ve İzleme Sorumluluğu	Tahmini Maliyet
		Planlama	İnşaat	Operasyon		Sürekli	Aylık	Üç ayda bir		
	<p>görevlendirilecektir.</p> <p>İnşaat sahasına çok yakın olan ilköğretim okul, spor alanları ve çocuk parkı için sahaya özel bir Trafik Yönetim Planı hazırlanmalıdır.</p> <p>Proje alanı gece boyunca aydınlatılacaktır.</p> <p>Çevredeki inşaat alanı temiz tutulacak ve buraya atık atılmayacaktır. Yangın çıkarmaması için kırılan camların derhal temizlenmesi gerekmektedir.</p> <p>Tehlikeli maddelerin sahaya taşınmasında, trafik kazaları nedeniyle dökülme ve insanların kazara maruz kalma potansiyelini en aza indirmeyi amaçlayan güvenlik kurallarına uyulacaktır.</p> <p>Ekipman arızası veya zamansız arızadan kaynaklanan potansiyel ciddi kazaları en aza indirmek için araçların düzenli bakımı yapılacaktır.</p> <p>Yerel halk, tüm paydaşların (çalışma sahaları dahil) erişebileceği alanlarda uygun iletişim araçları ve yöntemleri (ör. çevrimiçi/sanal ve/veya fiziksel olarak) kullanılarak, işçi akını ve afet sonrası bağlamla ilgili bulaşıcı hastalıklara (ör. COVID-19 virüsü) ilişkin alınan önlemler de dahil olmak üzere yürütülecek çalışmalar hakkında bilgilendirilecektir.</p> <p>COVID-19 da dahil olmak üzere herhangi bir salgın veya pandemi / bulaşıcı hastalık durumunda Sağlık Bakanlığı, Aile ve Sosyal Hizmetler Bakanlığı, Çalışma ve Sosyal Güvenlik Bakanlığı ve Dünya Sağlık Örgütü tarafından sağlanacak rehberlik, kılavuz ve tavsiyelere uyulacak ve İSG ve toplum sağlığı açısından hem çalışanlar hem de işyerleri için ilgili</p>									



Potansiyel Riskler ve Etkiler	Önerilen Etki Azaltma Önlemleri	Aşama			İzleme Göstergeleri	Sıklık			Uygulama ve İzleme Sorumluluğu	Tahmini Maliyet
		Planlama	İnşaat	Operasyon		Sürekli	Aylık	Üç ayda bir		
	<p>tüm önlemler alınacaktır. Ayrıca, tüm inşaat işlerinin yürütülmesi sırasında COVID-19 bulaşma riskini en aza indirmek için Dünya Bankası yönergelerine uyacaktır.</p> <p>Herhangi bir trafik yönlendirmesi yapılırken engelli kişilerin ihtiyaçları dikkate alınacaktır.</p> <p>Yüklenici, inşaat sahasının uygun şekilde emniyete alınmasını ve inşaatla ilgili trafiğin uygun şekilde düzenlenmesini (uygun güzergah planlaması dahil) sağlayacaktır. Bu düzenleme, aşağıdakileri içerecek ancak bunlarla sınırlı olmayacaktır:</p> <ul style="list-style-type: none"><li>• İnşaat sahasının görünür olması sağlanacak ve halk tüm potansiyel tehlikelere karşı uyarılacaktır. Bunun için yön işaretleri, uyarılar, bariyerler yerleştirilecek ve trafik rehberliği sağlanacaktır.</li><li>• Özellikle, sahaya erişim ve saha yakınındaki yoğun trafik için trafik yönetim sistemleri uygulanacak ve personele eğitim verilecektir. İnşaat trafiği tarafından engellenen alanlarda yayalar için güvenli geçişler sağlanacaktır.</li><li>• Çalışma saatleri yerel trafik düzenlemelerine göre ayarlanacaktır. Örneğin yoğun saatlerde veya hayvan hareketlerinin olduğu zamanlarda ağır nakliye faaliyetlerinden kaçınılması.</li><li>• Trafik işaretleri ve önlemleri hassas durumdaki kişiler (fiziksel engelliler, yaşlılar, okuma yazma bilmeyenler, kadınlar, çocuklar, öğrenciler, vb.) tarafından kolayca anlaşılabilir olacaktır.</li><li>• Yerleşim alanlarından geçerken yollara girebilecek</li></ul>									



Potansiyel Riskler ve Etkiler	Önerilen Etki Azaltma Önlemleri	Aşama			İzleme Göstergeleri	Sıklık			Uygulama ve İzleme Sorumluluğu	Tahmini Maliyet
		Planlama	İnşaat	Operasyon		Sürekli	Aylık	Üç ayda bir		
	<p>tavuk, keçi ve koyun gibi evcil hayvanlar için uyarı işaretleri yerleştirilecektir.</p> <ul style="list-style-type: none"><li>Danışman, tüm Yüklenici personelini CSİ/CT, Toplumsal Cinsiyet Eşitliği ve TCDŞ konularında eğitecek ve Davranış Kurallarını ayrıntılı olarak açıklayacaktır. Projede çalışan tüm personel davranış kurallarına uyacaklarına dair yazılı bir taahhütname imzalayacaktır. Alt projede çalışan tüm saha personeli için Davranış Kuralları oluşturulacak ve proje personeli için bir Şikayet Çözüm Mekanizması kuracaktır.</li></ul>									
<p><b>Arazi Edinimi ve Yeniden Yerleşim:</b></p> <p>Geçim kaynakları üzerindeki etkiler ve topluluk üyelerinin (gerekirse) yeni yerleşim alanlarına taşınması da dahil olmak üzere gönülsüz arazi edinimi</p>	<p>Projenin arazi kullanımına yönelik herhangi bir arazi edinimi veya kamulaştırma olmadığından Yeniden Yerleşim Planı (YYP) hazırlanmasına gerek yoktur. Ancak Yüklenici faaliyetlerini Kontrollük Müşaviri ile koordineli olarak yürütecektir.</p> <p>WB ÇSS5, Türk mevzuatına uygun olarak takip edilecektir.</p> <p>Proje kapsamında herhangi bir fiziksel veya ekonomik yer değiştirme veya yeniden yerleşim öngörülmemektedir. Bununla birlikte, inşaat faaliyetleri sırasında üçüncü taraf varlıklarına, arazilerine, mahsullerine vb. herhangi bir zarar gelmesi durumunda Yüklenici, zararı "tam yenileme maliyeti" esas alınarak WB ÇSS5 gerekliliklerine göre tazmin edecektir.</p> <p>Hassas gruplar da dahil olmak üzere paydaş kategorileri belirlenecek ve bu paydaşlarla Projeye ilişkin istişarelerde bulunulacaktır. Proje düzeyinde Paydaş Katılım Planı (PKP) ve Şikayet Çözüm Mekanizması (ŞÇM) uygun şekilde uygulanacaktır.</p>	X	X		<p>Şikayet kayıtları</p> <p>Tazminat ödemelerinin kayıtları (varsa)</p>		X		<p>Yüklenici (uygulama)</p> <p>Kontrollük Müşaviri (Kontrol)</p> <p>PUB (denetim)</p>	<p>İnşaat maliyetine dahildir</p>



Potansiyel Riskler ve Etkiler	Önerilen Etki Azaltma Önlemleri	Aşama			İzleme Göstergeleri	Sıklık			Uygulama ve İzleme Sorumluluğu	Tahmini Maliyet
		Planlama	İnşaat	Operasyon		Sürekli	Aylık	Üç ayda bir		
	<p>Bitkisel toprak sıyırılacak ve belirlenen alanlarda depolanacaktır. Bitkisel toprak depolanırken maksimum 3 m yükseklikte depolanmalı ve eğim eğimi 30 dereceyi geçmemelidir. Eğim iş makinası kovası ile hafifçe sıkıştırılır. Hafriyat malzemesinin üst toprağa karışmaması sağlanır.</p> <p>Depolanacak alanın %5'ten fazla eğime sahip olmaması sağlanır. Alt toprağın kazılması ve doldurulması, arazi tesviye ve çevre düzenleme işlemlerine dahil edilebilir. Alanda hafriyat kaynaklı herhangi bir hafriyat deposu olmayacak, tamamı tesviye amaçlı dolgu amaçlı kullanılacaktır.</p> <p>Proje alanı dışındaki komşu arazilere girişler kapatılarak komşu parsellerin etkilenmesi önlenecektir.</p> <p>İnşaat sahası yakınında tarımsal faaliyet gösteren çiftçilerin faaliyetlerini sürdürmelerini ve geçim kaynaklarına yönelik etkilerin önlenmesini sağlayacak tedbirler alınacaktır. Bunlar İnşaat tamamlandıktan sonra da tedbirler kalıcı olacaktır.</p> <p>Çiftçilerin arazilerine erişimini engellemeyecek, olası toz ve trafik etkilerini azaltacak tedbirler alınacaktır.</p>									
<p><b>Su Kalitesi ve Atık Su:</b></p> <p>İnşaat faaliyetleri nedeniyle inşaat alanında oluşan atık su/atıklar nedeniyle yakındaki yüzey sularında su kirliliği</p>	<p>Saha, örneğin; çöktülerin saha dışına taşınmasını ve yakındaki yüzey sularında aşırı bulanıklığa neden olmasını önlemek için saman balyaları ve/veya silt çitleri.</p> <p>Oluşan atık suyun sahada depolanması veya bertarafı en aza indirilecektir.</p> <p>Hiçbir kirli malzeme, katı atık, toksik veya tehlikeli madde su kütlelerinde/kuru dere yataklarında seyreltilmek veya bertaraf edilmek üzere depolanmayacak, dökülmeyecek</p>		X		<p>Kontrol önlemlerinin görsel denetimi</p> <p>Septik tank atıksu bertaraf kayıtları (varsa)</p> <p>Atık su kalitesi ölçüm</p>	X			<p>Yüklenici (uygulama)</p> <p>Kontrollük Müşaviri (Kontrol)</p> <p>PUB</p>	<p>İnşaat maliyetine dahildir</p>



Potansiyel Riskler ve Etkiler	Önerilen Etki Azaltma Önlemleri	Aşama			İzleme Göstergeleri	Sıklık			Uygulama ve İzleme Sorumluluğu	Tahmini Maliyet
		Planlama	İnşaat	Operasyon		Sürekli	Aylık	Üç ayda bir		
	<p>veya atılmayacaktır. Atık yönetimi/çevre duyarlılığı eğitimi mutlaka bu konuları içerecek ve vurgulayacaktır.</p> <p>İnşaat araçları ve makineleri yalnızca akışın doğal yüzey sularını kirletmeyeceği belirlenmiş alanlarda yıkanacaktır.</p> <p>Atık sular, 19.03.1971 tarih ve 13783 sayılı Resmi Gazete'de yayımlanan "Kanalizasyon Sistemi İnşaatının Uygulanamayacağı Yerlerde Çukur Açılması Hakkında Yönetmelik" uyarınca sızdırmaz fosseptikte biriktirilecektir. Geçici septik tanklı tuvaletler de bu amaçla kullanılabilir. Fosseptik atıksuları periyodik olarak vidanjörlerle uzaklaştırılacak ve lisanslı atıksu arıtma tesisi (AAT) bulunan ilgili belediye ile yapılacak protokol kapsamında bertarafı sağlanacaktır. Protokol PUB'a sunulacaktır.</p> <p>İnşaat sahasında oluşacak evsel atık suyun arıtımı için yüklenici işçilerine yönelik paket AAT kurulacak ise ilgili resmi makamlardan gerekli tasarım onayları ve deşarj izinleri (Çevre İzni) alınacaktır.</p> <p>Faaliyetler içme ve hijyen amaçlı suyun kullanılabilirliğini etkilemeyecektir.</p> <p>Doğal suların akışı engellenmeyecek veya başka yöne yönlendirilmeyecek; bu durum nehir yataklarının kurummasına veya yerleşim yerlerinin sular altında kalmasına yol açabilecektir.</p> <p>Beton işleri su yollarından, özellikle mevsimsel olarak akan derelerden ayrılacak ve beton karışımı, su yollarına giden drenajlardan ayrı tutulacaktır.</p>				kayıtları (varsa) Şikayet kayıtları				(denetim)	
<b>Toprak ve Yeraltı Suyu Kalitesi:</b>	Uygun atık yönetimi için "Kati ve Tehlikeli Atıklar" bölümünde belirtilen etki azaltma önlemlerini uygulayın.		X		Kontrol önlemlerinin	X			Yüklenici (uygulama)	İnşaat maliyetine



Potansiyel Riskler ve Etkiler	Önerilen Etki Azaltma Önlemleri	Aşama			İzleme Göstergeleri	Sıklık			Uygulama ve İzleme Sorumluluğu	Tahmini Maliyet
		Planlama	İnşaat	Operasyon		Sürekli	Aylık	Üç ayda bir		
Yanlış atık yönetimi sonucu kazara dökülmeler ve toprak erozyonu nedeniyle toprak ve yeraltı suyu kirliliği	<p>Beton mikserlerinde kalan (dışarıda kalan) betonun şantiyeye, çevresine veya şantiye erişim yollarına yıkanmasına izin verilmeyecektir. Beton mikseri sürücülerine ilgili eğitimler verilecektir.</p> <p>Tehlikeli ve tehlikeli kimyasallar ve malzemeler, dökülmeyi ve devrilmeyi önlemek amacıyla belirlenmiş bir depolama alanında muhafaza edilecektir.</p> <p>Yarı kullanılmış kimyasal madde içeren kapların kapakları olacak ve kullanılmadığı zamanlarda kapakları sıkılaştırılacaktır.</p> <p>Herhangi bir tehlikeli madde veya tehlikeli atığın dökülmesi durumunda, maruz kalma alanını sınırlamak amacıyla dökülme önleme yöntemleri uygulanacaktır. Bu tür olaylara müdahale edebilecek işçilere, dökülmelere acil müdahale konusunda ilgili eğitimler verilecektir.</p> <p>İnşaat alanında uygun yerlere uygun dökülme kitleri yerleştirilecektir.</p> <p>İnşaat, duruma göre kurak mevsimde planlanacaktır.</p> <p>Eğimlerin uzunluğu ve dikliği şekillendirilecek ve en aza indirilecektir.</p> <p>Açıktaki alanları stabilize etmek için malç, çimen veya sıkıştırılmış toprak kullanılacaktır.</p> <p>Çalışmalar tamamlandıktan sonra inşaat alanlarındaki bitkisel toprak hızla kaplanacak ve alanlar yeniden bitkilendirilecektir (ot, hızlı büyüyen bitkiler/çalılar/ağaçlar).</p> <p>Kanallar ve hendekler, inşaat sonrası akışlar ve dik</p>				görsel denetimi Olay kayıtları Eğitim kayıtları Şikayet kayıtları				Kontrollük Müşaviri (Kontrol)  PUB (denetim)	dahildir



Potansiyel Riskler ve Etkiler	Önerilen Etki Azaltma Önlemleri	Aşama			İzleme Göstergeleri	Sıklık			Uygulama ve İzleme Sorumluluğu	Tahmini Maliyet
		Planlama	İnşaat	Operasyon		Sürekli	Aylık	Üç ayda bir		
	kanallar/eğimler için tasarlanacaktır (örneğin, palmiye çatılı, jüt hasırlı vb.).									
<b>Katı ve Tehlikeli Atıklar:</b> İnşaat faaliyetlerinden kaynaklanan atıkların (inşaat yıkım atıkları, tehlikeli atıklar, biyolojik olarak bozunabilir atıklar, geri dönüştürülebilir atıklar, tehlikesiz atıklar vb.) uygunsuz yönetimi nedeniyle ÇSG riskleri	<p>Atıklar, atık yönetimi hiyerarşisine (önle, azalt, yeniden kullan, geri dönüştür, geri kazan, bertaraf et) uygun olarak yönetilecek ve personel atık yönetimi konusunda farkındalık yaratmak için eğitilecektir.</p> <p>Atıklar geri dönüştürülebilir, tehlikeli ve tehlikesiz atık olarak ayrıştırılmaktadır. Genel inşaat atıkları, organik, sıvı ve kimyasal atıklar sahada ayrıştırılacak ve uygun kaplarda depolanacaktır. Tehlikeli olmayan atıklar, inert ve biyolojik olarak parçalanabilen atıklar ve geri dönüştürülebilir atıklar ayrı toplanarak, tehlikeli atıkların diğer atık türleri ile karışmaması sağlanacaktır.</p> <p>Atıkların toplanması, depolanması ve uygun şekilde belirlenmiş/kontrollü lisanslı bertaraf alanlarına/tesislerine (hafriyat atığı depolama alanları, düzenli depolama sahaları, geri dönüşüm/geri kazanım tesisleri vb. Bu atıkların lisanslı sahalarda kabul edileceğini belirten resmi bir yazı PUB'a sunulacaktır.</p> <p>Geçici atık depolama alanı (inşaat alanında kurulacak) geçirimsiz zemin üzerinde olmalı, üzeri çatı ile örtülmeli ve uygun bir drenaj sistemi, uygun dökülme kitleri ve uygun yangın söndürme ekipmanı ile donatılmalıdır. Atıklar bu alanda birbirleri ile reaksiyona girmemeleri için türlerine göre ayrı bölmelerde (atık kodları ile etiketlenmiş) geçici olarak depolanacaktır. Tıbbi atıklar hariç olmak üzere, tehlikeli atıklar en fazla altı (6) ay, tehlikesiz atıklar ise en fazla bir yıl süreyle geçici atık depolama alanında</p>		X		Kontrol önlemlerinin görsel denetimi Atık üretimi ve bertaraf kayıtları Eğitim kayıtları Şikayet kayıtları	X			Yüklenici (uygulama) Kontrollük Müşaviri (Kontrol) PUB (denetim)	İnşaat maliyetine dahildir



Potansiyel Riskler ve Etkiler	Önerilen Etki Azaltma Önlemleri	Aşama			İzleme Göstergeleri	Sıklık			Uygulama ve İzleme Sorumluluğu	Tahmini Maliyet
		Planlama	İnşaat	Operasyon		Sürekli	Aylık	Üç ayda bir		
	<p>depolanacaktır. Aylık bin kilogram ve üzeri tehlikeli atık üretilmesi durumunda Çevre Şehircilik ve İklim Değişikliği İl Müdürlüğü'nden geçici depolama izni alınacaktır.</p> <p>Hafriyat atıkları mümkün olduğunca dolgu amacıyla yeniden kullanılacak ve geri kazanım ve diğer yeniden kullanım seçenekleri uygun şekilde değerlendirilecektir. Fazla hafriyat atığı, lisanslı taşıma araçları ile ilçede/bölgede ilgili resmi makamlar tarafından belirlenen mevcut lisanslı hafriyat atığı depolama alanına/alanlarına ayrı olarak taşınacak ve bertaraf edilecektir. Evsel katı atıklar yapılacak protokol kapsamında ilgili belediye tarafından toplanacaktır. Tehlikeli atıklar lisanslı atık taşıma şirketleri aracılığıyla lisanslı bir bertaraf tesisine, geri dönüştürülebilir atıklar ise ilgili lisanslı bir geri dönüşüm/geri kazanım tesisine transfer edilecektir. Tüm protokoller PUB'ye sunulacaktır.</p> <p>Döküntü müdahalesi için personel görevlendirilecek; bu personel eğitilecek ve sızıntı durumunda acil müdahaleye hazır olmaları sağlanacaktır.</p> <p>Zamanında ve yeterli müdahalenin sağlanabilmesi için sızıntı ve dökülme müdahale ekipmanları hazır bulundurulmakta olup, bu ekipmanların her türlü kimyasalın bulunduğu çalışma alanında anında müdahale için hazır bulundurulması sağlanacaktır.</p> <p>Gerekli durumlarda depolama zeminlerinde emici pedler veya malzemeler kullanılacaktır. Kimyasal madde depolama alanlarında, atık depolama alanlarında ve sahalarda gerektiğinde anında kullanılmak üzere emici pedler veya</p>									



Potansiyel Riskler ve Etkiler	Önerilen Etki Azaltma Önlemleri	Aşama			İzleme Göstergeleri	Sıklık			Uygulama ve İzleme Sorumluluğu	Tahmini Maliyet
		Planlama	İnşaat	Operasyon		Sürekli	Aylık	Üç ayda bir		
	<p>malzemeler hazır bulundurulacaktır.</p> <p>Evsel ve geri dönüştürülebilir atıklar için; ayrı atık konteynerleri (evsel katı atıklar için sızdırmaz çöp konteynerleri, ambalaj atıkları için atık kutuları ve geçici atık depolama alanında geri dönüştürülebilir atık türüne göre konteynerler) temin edilecektir.</p> <p>Atık bidonlarında toplanacak atık türü bidonların üzerine yazılacaktır.</p> <p>Çalışanlara tehlikesiz atıkların yönetimi ve ayrı atık konteynerlerinin kullanımı konusunda eğitim verilecektir.</p> <p>Söz konusu faaliyet kapsamında atık pil oluşması durumunda, diğer atıklardan ayrı olarak proje alanındaki idari ofislerde bulunan atık pil toplama kutusunda biriktirilecek ve dağıtım yapan işletmeler veya belediyeler tarafından oluşturulan toplama noktalarına teslim edilecektir.</p> <p>Çalışma kapsamında araçların bakımları ve lastik değişimleri ilgili servisler tarafından yapılacak ancak faaliyet alanında ömrünü tamamlamış lastiklerin olması durumunda öncelikle oluşturulacak geçici atık depolama alanında geçici olarak toplanacak ve sonrasında lisanslı firmalara teslim edilecektir.</p> <p>Hurda atıklar (hurda metaller, cam kırıkları, tahta parçaları vb.) sağlam, sızdırmaz, güvenli bir zemin üzerinde örtü altında geçici olarak depolanacak ve çevre lisansına sahip firmalara verilerek bertaraf edilecektir.</p> <p>Sahadaki geçici atık alanları (temel için kazı toprağı dahil)</p>									



Potansiyel Riskler ve Etkiler	Önerilen Etki Azaltma Önlemleri	Aşama			İzleme Göstergeleri	Sıklık			Uygulama ve İzleme Sorumluluğu	Tahmini Maliyet
		Planlama	İnşaat	Operasyon		Sürekli	Aylık	Üç ayda bir		
	<p>herhangi bir su kütesinden en az 300 metre uzağa yerleştirilecektir.</p> <p>Yakıt ikmali ve diğer tehlikeli sıvıların transferi için, ideal olarak yerleşim alanlarından uzakta (drenaj yapılarından en az 50 metre ve büyük su kütlelerinden 100 metre uzakta) bulunan güvenli ve geçirimsiz alanlar kullanılacaktır.</p> <p>Her bir inşaat sahasının kapatılmasının ardından, tüm hafriyat, moloz ve atıklar temizlenecektir.</p> <p>Atık üretimi ve bertarafına ilişkin kayıtlar tutulacaktır.</p> <p>Her tehlikeli atık türü için ayrı bir sızdırmaz konteyner (atık yağlar için varil) sağlanacak ve Atık Yönetimi Yönetmeliğine uygun olarak etiketlenecektir.</p> <p>Acil durumun bir sonucu olarak, yıkım atıkları geçici olarak kırsal evlerin inşa edileceği arazide depolanmıştır. Belediye bunu Kaymakamlık izni ile kabul etmiş olsa da resmi bir izin bulunmamaktadır.</p> <p>Yıkım atıklarının taşınması talebi Valiliğe sunulacaktır.</p> <p>Sahadaki tüm molozlar Kilis Valiliği sorumluluğunda taşınacak ve saha yükleniciye boş olarak teslim edilecektir. Mümkün olan her durumda, uygun ve uygulanabilir malzemeler yeniden kullanılacak ve geri dönüştürülecektir.</p> <p>Atık yağlar kaynağında ayrı olarak, üzerinde "atık yağ" yazan varillerde ve sızdırmaz bir zeminde (tehlikeli atık depolama alanında) toplanacaktır.</p> <p>Proje kapsamında atık bitkisel yağ oluşması durumunda, bunlar 25 cm kalınlığında sızdırmaz betonarme zemine sahip bir alanda "atık bitkisel yağ" işaretli</p>									



Potansiyel Riskler ve Etkiler	Önerilen Etki Azaltma Önlemleri	Aşama			İzleme Göstergeleri	Sıklık			Uygulama ve İzleme Sorumluluğu	Tahmini Maliyet
		Planlama	İnşaat	Operasyon		Sürekli	Aylık	Üç ayda bir		
	varillerde/tanklarda geçici olarak depolanacaktır. Varillerin altına sızdırmazlık tavaları yerleştirilecektir. Yabancı maddeler ile karıştırılmaz. Söz konusu yağların toplanması için çevre lisanslı geri kazanım tesisleri veya bitkisel atık yağ ara depolama tesisleri ile yıllık sözleşme yapılacak, atık beyan formu doldurularak onaylatılacak ve bir nüshası gerektiğinde yetkililere ibraz edilmek üzere beş yıl süreyle muhafaza edilecektir. Lisanslı araçlar ile tesislere gönderilecektir.									
<b>Paydaş Katılımı ve Şikayet Çözüm Mekanizması:</b> İlgili mülk sahipleri de dahil olmak üzere yerel halkın inşaatla ilgili şikayetleri ve geçici aksaklıklar	<p>Çevre, Şehircilik ve İklim Değişikliği Bakanlığı tarafından Dünya Bankası Performans Standartlarına uygun olarak hazırlanan Paydaş Katılım Planı (PKP), alt projenin inşaat faaliyetleri başlamadan önce uygulanmaya başlanacaktır. Bu prosedür inşaat faaliyetleri sırasında da devam edecektir. Proje faaliyetlerine bağlı olarak, gerekirse plan revize edilecektir.</p> <p>Yüklenici ve kontrollük danışmanının çalışmalarından etkilenebilecek yerel halkla (özel ihtiyaçları olanlar dahil) erken irtibat ve etkili iletişim kurulacaktır.</p> <p>Yerel çevrenin denetlendiğinden ve paydaşların refahının korunduğundan emin olmak için inşaat süreci boyunca bir irtibat programı uygulanacaktır.</p> <p>Alt proje başlamadan önce, projeden yararlanacak ve/veya etkilenecek paydaşlarla bir toplantı yapılacaktır. Şikayet Çözüm Mekanizması (ŞÇM) da dahil olmak üzere proje hakkında bilgi verilecek ve Kontrollük Müşaviri tarafından hazırlanan posterler, broşürler ve el ilanları dağıtılacaktır. Toplantıda, projeden etkilenecek kişilerin sorularını,</p>	X	X		Açıklanan bilgilerin kayıtları, PKP, belgeler/broşürler vb. Toplantı tutanakları, katılım listeleri Paydaş katılım günlüğü Şikayet kayıt günlüğü Danışmanın izleme (ilerleme) raporları, Yüklenicinin Ç&S izleme ve denetim (teftiş) raporları		X		Yüklenici (uygulama) Kontrollük Müşaviri (Kontrol) PUB (denetim)	İnşaat maliyetine dahildir



Potansiyel Riskler ve Etkiler	Önerilen Etki Azaltma Önlemleri	Aşama			İzleme Göstergeleri	Sıklık			Uygulama ve İzleme Sorumluluğu	Tahmini Maliyet
		Planlama	İnşaat	Operasyon		Sürekli	Aylık	Üç ayda bir		
	<p>endişelerini ve görüşlerini ifade etmelerine izin verilecek ve sorular uzmanlar tarafından yanıtlanacaktır.</p> <p>Kontrollük Müşaviri, toplumla doğrudan iletişim kuracak, iç ve dış paydaşlara proje hakkında gerekli bilgileri sağlayacak, halktan gelen talep ve şikayetleri kaydedecek ve çözüm bulacak bir Sosyal Uzman istihdam edecektir. Alt proje parsellerinin yakın çevresinde yaşayan insanları faaliyetler ve alınan önlemler hakkında sık sık bilgilendirecektir. Sosyal Uzman, Şikayet Çözüm Mekanizması'nın (ŞÇM) işleyişini denetleyecek ve endişelerin Dünya Bankası gerekliliklerine uygun olarak ele alınmasını sağlayacaktır.</p> <p>Projenin başından sonuna kadar hem inşaat sahasına hem de proje faydalanıcılarının halihazırda buldukları yaşam alanlarına (çadır ve/veya konteyner kentler, sıklıkla kullandıkları kamu binaları vb.)</p> <p>Projenin ŞÇM'si şikayetleri "açılış" ve "kapanış" formları kullanarak yönetecektir. Denetim ve yönetimden sorumlu tüm saha personelinin isimleri, irtibat telefon numaraları ve e-posta adresleri saha duyuru panosunda sergilenecektir.</p> <p>Planlama izninin alınmasının ardından köy muhtarlarıyla resmi temas kurulacak ve muhtarlar kırsal evlerin inşasından etkilenen potansiyel paydaşları bilgilendirecektir. Bu bilgiler, ilgili Çevresel ve Sosyal Risk Yönetimi araçlarının yanı sıra hassasiyet ve dikkat gerektiren belirli zamanlara ilişkin ayrıntıları da içerecektir.</p> <p>Tüm çalışanlar "Davranış Kurallarını" imzalayacak/ kabul edecek ve sosyal uyum ve Cinsel Sömürü ve İstismar/Cinsel Taciz (CSİ/CT) riskleriyle ilgili potansiyel olumsuz etkileri</p>									



Potansiyel Riskler ve Etkiler	Önerilen Etki Azaltma Önlemleri	Aşama			İzleme Göstergeleri	Sıklık			Uygulama ve İzleme Sorumluluğu	Tahmini Maliyet
		Planlama	İnşaat	Operasyon		Sürekli	Aylık	Üç ayda bir		
	<p>yönetmek için eğitim alacaklardır. Sosyal uzmanlar, yüklenici için çalışan mavi ve beyaz yakalı çalışanlara Toplumsal Cinsiyet Eşitliği, TCDŞ, Davranış Kuralları konularında eğitim verecektir.</p> <p>Tüm şikayetler ve talepler belgelenecek, kapsamlı bir şekilde araştırılacak ve alınan önlemlerle ilgili ayrıntılarla birlikte derhal yanıtlanacaktır. Şikayetler Sosyal Uzman tarafından kaydedilecek ve Danışman ile PUB'ye bildirilecektir.</p> <p>Çevresel konular da dahil olmak üzere iletişimden sorumlu kişilerin iletişim bilgilerini gösteren kamu duyuru panoları Muhtarlık ofisine, konteyner yaşam kentlerine ve inşaat sahasının girişine yerleştirilecektir.</p>									
<p><b>İşgücü ve Çalışma Koşulları:</b></p> <p>Potansiyel işgücü akışı ve işçi kamplarının varlığıyla (barınma koşulları, çocuk işçiliği riskleri, cinsiyete dayalı şiddet ve taciz, insan hakları riskleri vb.) ve diğer çalışma sorunlarıyla ilişkili riskler</p>	<p>Proje İYP'si uyarınca hazırlanacak işgücü yönetim planındaki ilgili tedbirlere uyulacaktır.</p> <p>İşçilere, ulusal iş ve istihdam hukuku kapsamındaki hakları (yürürlükteki toplu sözleşmeleri de içerecek şekilde) gibi istihdam şart ve koşullarına ilişkin açık ve anlaşılır bilgi ve belgeler sağlanacaktır.</p> <p>İşçilere ulusal yasaların ve proje İYP'sinin gerektirdiği şekilde düzenli olarak ödeme yapılacaktır.</p> <p>İşçilere ulusal yasalar ve proje İYP'sinin gerektirdiği şekilde haftada yeterli dinlenme süresi, yıllık tatil ve hastalık, doğum ve aile izni sağlanacaktır.</p> <p>İşçiler, iş akitlerinin feshedildiğine dair yazılı bildirim ve kıdem tazminatı ödemelerine ilişkin ayrıntıları zamanında</p>		X		<p>Kontrol önlemlerinin görsel denetimi</p> <p>Sağlık kayıtları</p> <p>Çalışan kayıtları</p> <p>Eğitim kayıtları</p> <p>İşçi şikayetlerinin kayıtları</p>	X			<p>Yüklenici (uygulama)</p> <p>Kontrollük Müşaviri (Kontrol)</p> <p>PUB (denetim)</p>	<p>İnşaat maliyetine dahildir</p>



Potansiyel Riskler ve Etkiler	Önerilen Etki Azaltma Önlemleri	Aşama			İzleme Göstergeleri	Sıklık			Uygulama ve İzleme Sorumluluğu	Tahmini Maliyet
		Planlama	İnşaat	Operasyon		Sürekli	Aylık	Üç ayda bir		
	<p>alacaklardır.</p> <p>İşçiler fırsat eşitliği ve adil muamele ilkesine göre istihdam edilecek ve istihdam ilişkisinin herhangi bir yönüyle ilgili olarak ayrımcılık yapılmayacaktır.</p> <p>Kadınlar, engelliler, göçmen işçiler ve çalışma çağındaki çocuklar gibi belirli işçi grupları da dahil olmak üzere proje çalışanlarına, DB ÇSY'nin ÇSS2'si doğrultusunda uygun koruma ve yardım tedbirleri sağlanacaktır. Bu süreç proje İYP'sine uygun olarak yürütülecektir.</p> <p>İşçilerin, işçi örgütlerine ve toplu pazarlık veya alternatif mekanizmalara katılmalarına veya katılmak istemelerine izin verilecektir.</p> <p>Asgari yaş olan 18 yaşın altındaki hiçbir işçi, Yüklenici tarafından bu alt proje ile ilgili olarak istihdam edilmeyecek veya görüşmelerde yer almayacaktır. İstihdam kayıtları İşveren ve/veya Danışman tarafından denetime açıktır.</p> <p>Bu alt proje ile bağlantılı olarak, gönüllü olarak yapılmayan, güç veya zorlama tehdidi altında bir kişiden alınan herhangi bir iş veya hizmeti içeren zorla çalıştırma kullanılmaz.</p> <p>Yüklenici, işçilerin endişelerini dile getirebilmeleri için inşaat sahasında bir İşçi Şikayet Çözüm Mekanizması (ŞÇM) kurar. ŞÇM'nin iletişim bilgileri işçilere sağlanacaktır.</p> <p>Tüm işçilere ulusal iş ve istihdam yasaları kapsamındaki haklarının yanı sıra işe alım sırasında ve işin uygulanmasından önce ŞÇM ile ilgili hakları konusunda eğitim verilecektir. Personel değişimi durumunda tüm</p>									



Potansiyel Riskler ve Etkiler	Önerilen Etki Azaltma Önlemleri	Aşama			İzleme Göstergeleri	Sıklık			Uygulama ve İzleme Sorumluluğu	Tahmini Maliyet
		Planlama	İnşaat	Operasyon		Sürekli	Aylık	Üç ayda bir		
	<p>çalışanlara duyurulmak üzere araç kutusu görüşmeleri sırasında ŞÇM hakkında bilgi verilecektir.</p> <p>Davranış Kuralları ve Cinsiyete Dayalı Şiddet ve Cinsel Taciz (CDŞT) hazırlanacak ve işe alım sırasında proje çalışanlarıyla paylaşılacaktır. Tüm çalışanlar projede çalışırken bu belgeyi okumak ve Davranış Kurallarına uymakla yükümlü olacaktır.</p> <p>İnşaat sahasına giriş ve çıkışlar izlenecek ve sahaya izinsiz girişler engellenecektir.</p> <p>Yüklenici, altta yatan sağlık sorunları olan veya başka bir şekilde risk altında olabilecek işçilere özellikle dikkat eder ve işe başlamadan önce işe uygunluklarını sağlar.</p> <p>Tüm çalışanlar işe alınırken zorunlu yasal sağlık kontrol raporlarını alırlar. Yüklenici, salgın ve bulaşıcı hastalıklara karşı alınması gereken önlemler hakkında çalışanları bilgilendirir.</p> <p>Yüklenici, işçiler için güvenli içme suyu, yeterli tuvalet olanakları, barınak, dinlenme ve yemek alanları ayarlayacaktır. Kamp alanlarında düzenli temizlik ve ilaçlama yapılacaktır. Şantiyeye gelen veya şantiyede yapılan yemeklerden numune alınmalıdır. İçme suyu için içilebileceğine dair rapor bulunmalıdır. İşçilerin kaldığı yerlerde kişi başına en az 4 metrekare yer bulunmalıdır. Çalışanlar için yeterli sayıda (15 kişiye bir olacak şekilde) duş ve tuvalet bulunmalıdır. Duşlarda tanksız elektrikli su ısıtıcıları kullanılmayacaktır. Duşlarda merkezi ısıtma veya depolama su ısıtıcısı kullanılacaktır. Dış işgücüne ihtiyaç duyulursa, toplum üzerindeki olumsuz etkilerden kaçınmak</p>									



Potansiyel Riskler ve Etkiler	Önerilen Etki Azaltma Önlemleri	Aşama			İzleme Göstergeleri	Sıklık			Uygulama ve İzleme Sorumluluğu	Tahmini Maliyet
		Planlama	İnşaat	Operasyon		Sürekli	Aylık	Üç ayda bir		
	<p>veya azaltmak ve yerel topluluklar ile işçi kampları arasında yapıcı ilişkiler sürdürmek için bir Kamp Yönetim Planı hazırlayacak ve kamplarda sağlıklı, güvenli ve konforlu bir konaklama ve çevre sağlayan işçi refahı ve yaşam koşulları ile ilgili standartları belirleyecektir. İşçiler için gerekli ulaşım imkanları sağlanacaktır.</p> <p>Yüklenici, bandaj, antibiyotik krem vb. içeren bir ilk yardım çantası veya sağlık tesisleri sağlayacak ve tıbbi acil durumlarda ilk yardım sağlayacak yeterli sayıda işçiyi belirleyecek ve eğitecektir.</p>									
<b>Kültürel Miras:</b> Şans eseri	<p>Kültürel veya tarihi alanlara zarar verilmeyecektir. Arazi hazırlık faaliyetlerinden önce, proje personeli tesadüfi buluntu prosedürleri konusunda eğitilecektir. İnşaat çalışmaları sırasında daha önce bilinmeyen herhangi bir kültürel miras/varlıkla karşılaşılması durumunda (özellikle kazı çalışmaları), tesadüfi buluntu prosedürü izlenecektir (bkz. KADİYAP ÇSYÇ Ek-9).</p> <p>Hiçbir kültürel miras, alt proje alanları içindeki köylerin hiçbirinde bulunmamaktadır.</p>		X		Tesadüfi Buluntu Kayıtları		X		Yüklenici (uygulama) Kontrollük Müşaviri (Kontrol) PUB (denetim)	İnşaat maliyetine dahildir
<b>Biyçeşitlilik:</b> İnşaat faaliyetleri ve uygunsuz atık yönetimi nedeniyle flora ve faunaya yönelik potansiyel riskler	<p>Evlerin yerleşimi, vaziyet planı hazırlanırken ağaçlara verilecek zararı en aza indirecek şekilde yapılacaktır. Ağaçların kesilmesinin gerekli olduğu durumlarda ÇŞB, kesilen ağaç miktarının iki katı kadar ağaç dikecektir.</p> <p>İnşaat sahası dışında ağaçların kesilmesi veya bitki örtüsünün tahrip edilmesi yasaktır.</p> <p>Avlanmaya, yabani hayvanların yakalanmasına veya bitki</p>	X			Ağaç dikim kayıtları			X	PUB (denetim)	İnşaat maliyetine dahildir
			X		Kontrol önlemlerinin görsel denetimi	X			Yüklenici (uygulama) Kontrollük	İnşaat maliyetine dahildir



Potansiyel Riskler ve Etkiler	Önerilen Etki Azaltma Önlemleri	Aşama			İzleme Göstergeleri	Sıklık			Uygulama ve İzleme Sorumluluğu	Tahmini Maliyet
		Planlama	İnşaat	Operasyon		Sürekli	Aylık	Üç ayda bir		
	toplanmasına izin verilmez.								Müşaviri (Kontrol)  PUB (denetim)	
<b>Kırsal Yol Yapım İşlerine Özel</b>										
Genel Değerlendirmeler	<p>Yol genişletmenin önlenemediği durumlarda, erişim yollarında herhangi bir çalışma yapılmadan önce bu ihtiyaç ÜÇER'e bildirilecektir. Yol genişletme ve hafifletme tedbirlerinin sosyal ve çevresel etkileri ayrıntılı olarak açıklanacaktır. Kullanılacak yol Trafik Yönetim Planında belirtilecektir.</p> <p>Dengesiz topraklarda, dik yamaçlarda ve yakındaki dere kıyılarında yol yapımından kaçınılacaktır. Yol hizalamaları için alternatiflerin olmadığı durumlarda ek önlemlerin (aşağıdaki eğim koruması bölümüne bakın) uygulanması gerekir.</p>	X			Tasarım onayı (PUB onayı) Eğitim kayıtları Erişim yollarının genişletilmesi sırasında beklenmeyen etkilerin kayıtları Belediye ve diğer yetkililerin yazışmaları	Tasarım sırasında bir kez			PUB (denetim)	Değişkenlik gösterebilir.
	<p>Tüm inşaat atıklarının (toprak kesimleri dahil) onaylı bertaraf sahalarına (akarsulardan &gt;300 m uzakta) yerleştirilmesi kontrol edilecektir.</p> <p>Erozyon kontrol önlemleri yağmur mevsimi başlamadan önce, tercihen inşaatın hemen ardından uygulanmalıdır. Bitki örtüsü başarılı bir şekilde oluşana kadar önlemler sürdürülecek ve yeniden uygulanacaktır.</p> <p>Bitki örtüsü oluşana kadar akıntıyı yavaşlatmak veya yeniden yönlendirmek ve tortuyu hapsetmek için gereken yerlerde tortu kontrol yapıları uygulanmalıdır.</p>		X		Kontrol önlemlerinin görsel denetimi	X			Yüklenici (uygulama)  Kontrollük Müşaviri (Kontrol)  PUB (denetim)	İnşaat maliyetine dahildir



Potansiyel Riskler ve Etkiler	Önerilen Etki Azaltma Önlemleri	Aşama			İzleme Göstergeleri	Sıklık			Uygulama ve İzleme Sorumluluğu	Tahmini Maliyet
		Planlama	İnşaat	Operasyon		Sürekli	Aylık	Üç ayda bir		
Eğim koruması	<p>Aşağıdaki önlemler alınarak yamaçlar erozyon ve heyelandan korunacaktır:</p> <ul style="list-style-type: none"><li>Yerli Türler, erozyona yatkın yamaçlarda hızla büyüyen çimenler. Bu otlar eğimin dengelenmesine yardımcı olur ve toprağı yağmur ve akıntı nedeniyle erozyona karşı korur. Stabilizasyon için iyi büyüme, yoğun zemin örtüsü ve derin kök özelliklerine sahip yerel olarak mevcut türler kullanılacaktır.</li><li>Özellikle yüksek yoğunluklu yağış alan ve eğimlerin açıkta olduğu bölgelerde etkili olan önleyici hendek sağlayın. Bu tür hendekler, daha dik eğimlere ulaşmadan önce yüzey akışını aşınabilir alanlardan ve eğimlerden uzaklaştırır ve böylece potansiyel yüzey erozyonunu azaltır.</li><li>Dik eğimlerde, daha fazla stabilite sağlamak için kademeli bir sete (teraslama) ihtiyaç vardır.</li><li>Dengesiz eğimin alt kısmına bir istinat duvarı yerleştirin. Yol alt tabanının drenajı için duvarda drenaj delikleri olması gerekir, böylece duvar üzerindeki baskı azalır.</li><li>Eğimin korunmasına ek olarak kayalar (riprap) da kullanılabilir.</li><li>Yeterince geniş drenaj hendekleri açarak ve suyu yamaçtan uzaklaştırarak yol yüzeyinden kontrolsüz su tahliyesini önleyin.</li></ul>		X		Kontrol önlemlerinin görsel denetimi	X			Yüklenici (uygulama) Kontrollük Müşaviri (Kontrol) PUB (denetim)	İnşaat maliyetine dahildir
<b>Atıksu Sistemlerine Özel</b>										
Fosseptiklerle İlgili	Septik tanklarda, hazne içinde gaz birikmesini önlemek için	X			Tasarım onayı	Tasarım sırasında bir			Yüklenici (uygulama)	İnşaat maliyetine



Potansiyel Riskler ve Etkiler	Önerilen Etki Azaltma Önlemleri	Aşama			İzleme Göstergeleri	Sıklık			Uygulama ve İzleme Sorumluluğu	Tahmini Maliyet
		Planlama	İnşaat	Operasyon		Sürekli	Aylık	Üç ayda bir		
Genel Hususlar (Gerekirse inşaat sırasında ve Mahalle atık sularının arıtılmasında)	<p>bir havalandırma borusu bulunmalı ve gerektiğinde tankın içine erişim sağlayan bir 'rögar' bulunmalıdır.</p> <p>Fosseptiklerin iki hazneli olması sağlanacaktır; birinci hazne çamurun çöktürülmesi için, ikinci hazne ise aerobik arıtma içindir. Bu odalar genellikle atık suyu daha iyi arıtacaktır. Kısmen arıtılmış septik tank atık suları yeraltı ve yüzey sularını kirletebilir. Bunun mümkün olmadığı durumlarda fosseptikler sızdırmaz hale getirilerek 19.03.1971 tarih ve 13783 sayılı Resmi Gazete'de yayımlanan "Kanalizasyon Sistemi İnşaatının Uygulanamayacağı Yerlerde Çukur Açılması Hakkında Yönetmelik"e uygun olarak tasarlanacaktır.</p>					kez			Kontrollük Müşaviri (Kontrol)  PUB (denetim)	dahildir
	<p>Fosseptik atık suları açık kanalizasyona veya diğer yüzey sularına deşarj edilmeyecektir. Atık suların nihai bertaraftan önce arıtılması gerekir. Bu şu şekilde başarılabilir:</p> <p>(i) yeraltı sızma alanı, (ii) bitki örtüsüyle kaplı bir sızma alanı veya (iii) süzülme için bir çukur.</p> <p>Bunun mümkün olmadığı durumlarda fosseptik atıksuları periyodik olarak vidanjörlerle uzaklaştırılacak ve lisanslı atıksu arıtma tesisi bulunan ilgili belediye ile yapılacak protokol kapsamında bertarafı sağlanacaktır.</p> <p>Fosseptik hacmi, belediye sistemine iletilinceye kadar atık su miktarını içerecek yeterlikte olacaktır. Montaj öncesinde fosseptik hacimleri Yüklenici tarafından hesaplanacak, değerlendirilecek ve ölçekli çizimi ile birlikte ÜÇER'in onayına sunulacaktır.</p>			X	Atık su bertaraf kayıtları (varsa) Belediye protokolü Toplum bilinçlendirme faaliyetlerinin kayıtları Şikayet kayıtları		X		Yerel yönetim (Muhtar, belediye)  Yüklenici (uygulama)  Kontrollük Müşaviri (Kontrol)  PUB (denetim)	İnşaat maliyetine dahildir



Potansiyel Riskler ve Etkiler	Önerilen Etki Azaltma Önlemleri	Aşama			İzleme Göstergeleri	Sıklık			Uygulama ve İzleme Sorumluluğu	Tahmini Maliyet
		Planlama	İnşaat	Operasyon		Sürekli	Aylık	Üç ayda bir		
	Toplumun fosseptik tanklarını periyodik olarak denetlemesi ve tankın düzgün çalışmaya devam etmesi için birkaç yılda bir fosseptik tanklarının boşaltılmasını sağlaması için toplumsal farkındalık artırılmalıdır.									

## 7 EKLER

Ek 1. Çevresel ve Sosyal Tarama Formu (Ayrı bir belge olarak verilmiştir.)

## Ek 2. Çevresel ve Sosyal (Ç&S) Risk Değerlendirmeleri

Tablo 12. Çevresel ve Sosyal (Ç&S) Risk Değerlendirmesi

İlçe	Mahalle/Köy*	Kırsal Konut Sayısı	Köy Konağı Sayısı	Ada/Parsel No	Sosyal Risk Seviyesi	Çevresel Risk Seviyesi	Risk Seviyesi
Elbeyli	Alahan	7		142/1	Düşük	Düşük	Düşük
Musabeyli	Yavuzlu	1	1	253/8	Düşük	Düşük	Düşük
Polateli	Polatbey	5		126/61	Düşük	Düşük	Düşük
Polateli	Söğütlü	4		226/3, THA	Düşük	Düşük	Düşük
Polateli	Yılanca (Karapınar)	5		133/122	Düşük	Düşük	Düşük
Kilis / Polateli	Bağarası Köyü	22	1	229/16, THA	Düşük	Düşük	Düşük

### Ek 3. Genel Tarama Değerlendirmesi

Tablo 13. Genel Tarama Değerlendirmesi

#	Köy	Ada/Parsel No	Tescil Durumu	Parsel Durumu	Enkaz Varlığı	Mevcut Olanaklar <sup>1</sup>	Mevcut Altyapı <sup>2</sup>	Fiziksel / Ekonomik Yer Değiştirme	Kritik olmayan habitatların dönüştürülmesi	Doğal Ormanların Temizlenmesi	Ağaçların/doğal bitki örtüsünün temizlenmesi
1	Alahan	142/1	Bağ ve Tarla	Hazine Arazisi (Mera)	Hayır	S/SK/ED	SŞ/ASŞ/BY/SA	Hayır	Hayır	Hayır	Hayır
2	Yavuzlu	253/8	Tarla	Hazine Arazisi (Mera)	Hayır	-	SŞ/ASŞ/BY/SA	Hayır	Hayır	Hayır	Hayır
3	Polatbey	126/61	Bağ ve Tarla	Hazine Arazisi (Mera)	Hayır	-	SŞ/ASŞ/BY/SA	Hayır	Hayır	Hayır	Hayır
4	Söğütlü	226/3, THA	Arsa	Hazine Arazisi (Mera)	Hayır	D/ED	SŞ/ASŞ/BY/SA	Hayır	Hayır	Hayır	Hayır
5	Yılanca (Karapınar)	133/122	Ham Toprak	Hazine Arazisi (Mera)	Hayır	ED	SŞ/ASŞ/BY/SA	Hayır	Hayır	Hayır	Hayır
6	Bağarası Köyü	229/16 THA	229/16 Tarla	Hazine Arazisi (Mera)	Hayır	D/FT/ED/S	SŞ/ASŞ/BY/SA	Hayır	Hayır	Hayır	Hayır

<sup>1</sup> Sulama Kanalı (SK) / Dere (D) / Elektrik Direkleri (ED) / Su Kuyusu (S) / Foseptik Tankları (FT)

<sup>2</sup> Su şebekesi (SŞ), Atık Su Şebekesi (ASŞ), Bağlantı Yolu (BY) ve Sokak Aydınlatması (SA)



T.C. ÇEVRE, ŞEHİRCİLİK VE  
İKLİM DEĞİŞİKLİĞİ BAKANLIĞI



#### Ek 4. Paydaş Katılım Toplantısı İmza Listesi

6698 sayılı Kişisel Verilerin Korunması Kanunu kapsamında, katılımcılara ait kişisel kimlik bilgilerinin paylaşılması yasaktır. Ancak, toplantıya ilişkin kayıtlar PUB tarafından muhafaza edilmekte olup, güvenli bir şekilde arşivlenmektedir.



T.C. ÇEVRE, ŞEHİRCİLİK VE  
İKLİM DEĞİŞİKLİĞİ BAKANLIĞI



## Ek 5. ÇSYP Askı Fotoğrafları (02.02.2026)





T.C. ÇEVRE, ŞEHİRCİLİK VE  
İKLİM DEĞİŞİKLİĞİ BAKANLIĞI



## Ek 6. Paydaş Katılım Toplantısı Sunum İçeriği

**KIRSAL ALANLARDA DEPREM İYİLEŞTİRME VE YENİDEN YAPIM PROJESİ (KADIYAP)**

**KİLİS İLİ MERKEZ, ELBEYLİ, MUSABEYLİ VE POLATELİ İLÇELERİ 15 KÖY 127 ADET KIRSAL KÖY KONUTU VE 2 ADET KÖY KONAĞI YAPIM İŞİ**

PAYDAŞ KATILIM TOPLANTISI SUNUMU  
ŞUBAT 2026

**KADIYAP HAKKINDA TEMEL BİLGİLER**

**KADIYAP:** Kırsal Alanlarda Deprem İyileştirme ve Yeniden Yapım Projesi

**Proje Sahası:** Malatya, Elazığ, Adıyaman, Kahramanmaraş, Şanlıurfa, Kilis, Gaziantep, Tunceli, Bingöl, Hatay

**Projenin Amacı:** Şubat 2023 depremlerinden etkilenen bölgelerde kırsal alanlarda yaşayan insanların yaşam koşullarını yeniden tesis etmek, temel belediye ve sağlık hizmetlerine erişimi sağlamak ve depreme dirençli kırsal konutlar inşa etmek.

**Projenin bütçesi:** 695M EUR (Ana Proje + Ek Finansman)

**Kreditör (Krediyi veren kurum/kuruluş):** Dünya Bankası ve Fransız Kalkınma Ajansı

**Borçlu:** Hazine ve Maliye Bakanlığı

**İdare (Proje yürütücüsü):** Çevre, Şehircilik ve İklim Değişikliği Bakanlığı

**Müteahhit:** İnşaat işini yapan firma

**Müşavir:** Müteahhitin faaliyetlerini denetleyen firma

- Proje'nin finansmanı Dünya Bankası tarafından sağlanmakta olup Hazine ve Maliye Bakanlığı garantisinde Çevre, Şehircilik ve İklim Değişikliği Bakanlığı Yapı İşleri Genel Müdürlüğü tarafından yürütülmektedir.
- Projenin inşaat ihalesini ÇEVRE MÜHENDİSLİK İNŞAAT SAN. VE TİC. A.Ş (Yüklenici) almıştır.
- Proje'nin inşaat Müşavirliği'ni ÜÇER MÜŞAVİR MÜHENDİSLİK A.Ş üstlenmektedir.
- Proje kapsamında Tunceli ilinde Afet ve Acil Durum Yönetimi Başkanlığı tarafından tespit edilen hak sahipleri için belirlenen alanlarda toplamda **127 Adet Kırsal Köy Konutun ve 2 Adet Köy Konağının** inşası edilmeye amaçlanmaktadır.
- Bu kapsamda, Kilis İli Merkez, Elbeyli, Musabeyli ve Polateli ilçelerinde bulununan **15 adet köyde** AFAD tarafından belirlenen hak sahiplerine **127 Adet Kırsal Köy Konutu ve 2 Adet Köy Konağı** inşa edilmesi planlanmaktadır.
- İnşa edilen konutlar, hak sahiplerine AFAD tarafından yapılacak kura ile teslim edilecektir.

**KADIYAP Bileşen-7:**  
Kırsal Alanlarda Deprem İyileştirme Ve Yeniden Yapım Projesi

KİLİS KIRSAL KONUT BİLGİSİ		KİLİS KIRSAL KONUT BİLGİSİ		KİLİS KIRSAL KONUT BİLGİSİ	
PKT1		PKT2		PKT3	
MAHALLE/KÖY	KONUT SAYISI	MAHALLE/KÖY	KONUT SAYISI	MAHALLE/KÖY	KONUT SAYISI
Bozkaya	24	Fericek	2	Yavuzlu	1
Çarşaklı	14	Kilimangözü	13	Polatlıyay	5
Deflekarakadut	6	Baharın	22	Sığıntı	4
Tatlıkarakadut	14	Baharın	7	Yılanca (Karasınar)	5
		Düğünçü	3		
		Alahan Çöğürözü	7		
<b>Toplam</b>	<b>58</b>	<b>Toplam</b>	<b>54</b>	<b>Toplam</b>	<b>15</b>

**TİP-1 3+1 TEK KATLI KONUTLAR**

ANITRE	7,3 m <sup>2</sup>
SALON	22,75 m <sup>2</sup>
YATAK ODASI	12,37 m <sup>2</sup>
OD.A.1	10,16 m <sup>2</sup>
OD.A.2	9,85 m <sup>2</sup>
MUTFAK	13,45 m <sup>2</sup>
İSİDE	6,15 m <sup>2</sup>
BANYO	7,5 m <sup>2</sup>
WC	2,66 m <sup>2</sup>

**TİP-1 EV  
120 m<sup>2</sup>  
3 + 1  
BETONARME**

**Çevresel Konuların Yönetimi**

Atıklar	• Esnel Katı Atıklar, Tehlikeli ve Tehlikesiz Atıklar, Sıvı Atıklar...
Hava Kalitesi	• Makinelere ve inşaat işlerinden kaynaklanan toz oluşumu ve egzoz emisyonları
Gürültü	• Makinelere ve inşaat işlerinden kaynaklanan gürültü seviyelerinde artış
Kaynak Kullanımı	• Su, yakıt, elektrik, vb. doğal kaynak kullanımı
Su Kaynakları	• Yeraltı ve yüzey sularına olası etkiler
Toprak	• Kimyasal maddeler veya dökümlerle kaynaklanan olası toprak kirliliği etkileri

Proje inşaat alanında meydana gelebilecek olası çevresel etki ve riskler arasında katı ve sıvı atıkların oluşumu, toz ve gürültü emisyonlarında artış, kaynak kullanımı, su ve toprak kaynaklarında oluşabilecek olası kirlilik riskleri yer almaktadır.

**PROJENİN ÇEVRESEL VE SOSYAL DOKÜMANLARI**  
ÇEVRESEL VE SOSYAL YÖNETİM PLANI (ÇŞYP)



Atıkların kaynaçta azaltılması, kaçınılmaz olarak çıkan atıkların da mümkün olan en yüksek oranda geri kazanılarak, yeniden kullanılması olmalıdır.

### AYRI TOPLANMASI GEREKEN ATIKLAR

- Tehlikeli Atıklar
- Atık PİL ve Akümülatörler
- Ömrünü Tamamlamış Lastikler
- Elektrikli ve Elektronik Ekipmanlar
- Kağıt-Karton
- Plastik
- Cam
- Metal
- Bitkisel Atık Yağ
- Atık Yağlar

### NEDEN GERİ KAZANIM ?

- Doğal kaynaklarımız korunur.
- Enerji tasarrufu sağlanır
- Atık miktarı azalır
- Geri dönüşüm geleceğe ve ekonomiye yatırımdır.



### Çevresel Konuların Yönetimi



Söz konusu olası çevresel etki ve risklerin yönetilmesi için;

- Gerekli izinler alınacak,
- Sorumluluk belirlenecek,
- Tüm çalışanlara ilgili çevresel yönetim ve farkındalık eğitimleri verilecek,
- Meydana gelen çevresel kazalar, sızıntılar, vb. durumlar raporlanacaktır.

### İş Sağlığı ve Güvenliği Yönetimi

- İş Sağlığı ve Güvenliği (İSG), kırsal konutlar için yapılan çalışmalardan firma çalışanlarının ve köyde yaşayan insanların zarar görmemesi için yapılan çalışmalardır.
- Müteahhit firma gerekli iş sağlığı ve güvenliği önlemlerini alacak ve Müşavir firma ve Bakanlık bunları kontrol edecektir.
- Denetleme sırasında tespit edilen uygunsuzluklar rapor edilerek en kısa sürede gerekli aksiyonlar alınacaktır.

### İş Sağlığı ve Güvenliği Yönetimi

- İnşaat sahasında yapılan çalışmalardan size gelebilecek tehlikeler aşağıda sayılmıştır. Bunlarla karşılaşırsanız durumu yazarak şikayet kutularınaatabilirsiniz.



### Acil Durum Hazırlık ve Müdahale

- Deprem, yangın, sel baskını gibi acil durumlarda şantiyenin acil durum ekipleri sizlere de yardımcı olacaktır.



### Toplum Sağlığı ve Güvenliği Yönetimi





T.C. ÇEVRE, ŞEHİRCİLİK VE  
İKLİM DEĞİŞİKLİĞİ BAKANLIĞI



**KENDİ GÜVENLİĞİNİZ İÇİN LÜTFEN  
İZİNSİZ OLARAK İNŞAAT SAHASINA GİRMEYİN.**

**GİRMENİZ GEREKTİĞİNDE ŞANTIYE ŞEFİ VE  
MÜHENDİSLERE BİLGİ VERİNİZ.**

## Sosyal Konular ve Yönetimi

**PAYDAŞ KATILIM TOPLANTISI:** Projenin paydaşlarını proje hakkında bilgilendirmek amacıyla yapılan toplantı.

**PAYDAŞ KİMDİR?**  
Proje faaliyetlerinden etkilenen ya da etkilenme ihtimali olan gerçek ya da tüzel kişiler.



### PAYDAŞLAR:

- ✓ Proje sahibi, proje yürütücüsü.
- ✓ Ulusal ve yerel devlet kurum ve kuruluşları
- ✓ Kredi veren kuruluşlar
- ✓ Proje alanına yakın yerleşimler
- ✓ Proje kapsamında arazi edinilen PEK'ler. (Proje Etkilenen Kişiler)
- ✓ Dezavantajlı ya da hassas olabilecek PEK'ler (Örneğin; yaşlılar, engelliler, kadınlar, vb.)
- ✓ Sivil Toplum Kuruluşları
- ✓ Üniversiteler, vakıflar, kooperatifler, yerel iş kuruluşları, iş dernekleri, ticaret odaları vs..
- ✓ Yüklenici ve ona bağlı çalışanlar..

## Paydaş Katılım Toplantıları Neden Düzenlenir?

- **Şeffaflık sağlamak:** Proje hakkında tüm tarafların doğru, güncel ve erişilebilir bilgiye ulaşmasını sağlamak.
- **Katılımı teşvik etmek:** Etkilenen toplulukların, yerel yönetimlerin, STK'ların ve diğer paydaşların görüş ve önerilerini alma fırsatı yaratmak.
- **Sosyal uyumu güçlendirmek:** Farklı çıkar grupları arasında diyalog kurarak olası çatışmaları erken aşamada önlemek.
- **Riskleri belirlemek:** Projeden doğabilecek çevresel, sosyal veya ekonomik riskleri yerel bilgiyle tespit etmek.
- **Projeyle iyileştirmek:** Paydaşların geri bildirimleriyle proje tasarımını, uygulamasını veya önlemlerini geliştirmek.
- **Hesap verebilirliği artırmak:** Proje uygulayıcılarının topluma ve finansörlere karşı sorumluluklarını yerine getirmesini sağlamak.
- **Toplumsal sahiplenmeyi sağlamak:** Projeye etkilenen halkın desteğini kazanmak, "dışarıdan dayatılmış" bir proje algısını azaltmak.
- **Şikâyet çözüm mekanizmasını tanıtmak:** Paydaşlara şikâyetlerini iletebilecekleri resmi yollar hakkında bilgi vermek.

## ŞİKAYET ÇÖZÜM MEKANİZMASI (ŞÇM)

- Dünya Bankası şikâyet çözüm mekanizması; Dünya Bankası tarafından finanse edilen kalkınma projelerinden olumsuz etkilenen birey veya toplulukların, projeye ilgili sorunlarını ve endişelerini dile getirebileceği bir yapıdır.
- Bu mekanizma, şikâyetlerin hızlı, adil ve şeffaf şekilde çözüme kavuşturulmasını amaçlar. Mekanizma, şikâyetlerin kaydını alır, değerlendirir, çözüme kavuşturur ve şikâyet sahiplerine geri bildirim sağlar. Kısa süreli Şikâyet Çözüm Mekanizması (ŞÇM); herhangi bir paydaşın proje hakkındaki varsa bir şikâyetini iletmeye veya projenin nasıl planlanacağına, inşa edilmesine ve uygulanacağına dair çözüm yolları sağlayan bir süreçtir.
- 4982 sayılı **Bilgi Edinme Hakkı Kanunu**; Herkes kamu kurum ve kuruluşlarının faaliyetleri hakkında bilgi edinme hakkına sahiptir. Bilgi edinme hakkının şeffaflık, eşitlik ve tarafsızlık esaslarına göre uygulanması gerekir.



## KADİYAP ŞÇM'nin İşleyişi



## KADİYAP ŞÇM

- **Şeffaflık:** KADİYAP kapsamında gelen tüm şikâyet, talep ve öneriler açık ve anlaşılır bir şekilde mevcut şikâyet prosedürü kapsamında değerlendirilmektedir.
- **Tarafsızlık:** KADİYAP'a sunulan her şikâyet/talep için adil ve eşit bir şikâyet giderme prosedürü uygulanmaktadır.
- **Gizlilik:** Proje kapsamında anonim, isimsiz şikâyetler sunulabilir ve çözüme kavuşturulabilir. Şikâyet bildirmek kişisel bilgi veya fiziksel varlık gerektirmez. KADİYAP'a paydaşlar anonim olarak da şikâyet ve taleplerini sunabilirler.
- **Erişilebilirlik:** KADİYAP ŞÇM, tüm çalışanların ve tüm paydaşların erişimine açıktır. Tüm paydaşlar kolaylıkla şikâyetçe ya da talepte bulunabilir.
- **Kültürel Uygunluk:** Yerel halk tarafından dile getirilen bir şikâyet veya sorun, bölgesel kaygılar çerçevesinde değerlendirilmektedir ve oradaki kültürel gerçekliğe uygun bir çözüm stratejisi izlenmektedir.



## Şikâyet İletim Kanalları

KADİYAP Projesi kapsamında şikâyet, talep, görüş ve önerilerinizi iletmek için aşağıdaki şikâyet iletim kanallarını kullanabilirsiniz. Bu alt-proje kapsamında görevlendirilen sosyal uzmanlar paydaşlardan gelen şikâyet ve talepleri kayıt altına almak ve çözüm üretmek zorundadır. Sosyal uzmanlara ulaşmak için aşağıda paylaşılan WhatsApp hattına yazılı ya da sesli mesaj bırakabilirsiniz.



**WhatsApp Şikâyet Hattı: 0 536 744 26 83**

### Diğer Şikâyet İletim Kanalları

**ÇŞİDB Çağrı Merkezi** : Alo 181  
**Proje Uygulama Birimi Telefon** : 0 312 586 48 27  
**CİMER** : ALO 150 ve E-posta: www.cimer.gov.tr  
**KADİYAP Online Şikâyet Formu** : kadiyaponeri.csb.gov.tr

## KAREKOD

İnternet üzerinden KADİYAP online şikâyet formuna erişmek için lütfen yandaki kodu telefonunuza okutun.

(Bu eylem için akıllı telefonunuzda QR kod uygulaması olmalıdır. Söz konusu uygulama yoksa, herhangi bir internet tarayıcı adres çubuğuna şikâyet formu erişim adresini yazabilirsiniz.)





T.C. ÇEVRE, ŞEHİRCİLİK VE  
İKLİM DEĞİŞİKLİĞİ BAKANLIĞI



### ŞİKAYET KUTULARI

**Çalışan personeller için;**

- Şantiye alanında

**Köy halkı için;**

- Köyün/mahallenin işlek noktalarında, halkın erişebileceği uygun noktalarda,
- Muhtarlık ofisinde.

**NOT:** Şikayet kutularına şikayet formunu doldurarak proje kaynaklı şikayet, talep ve önerilerinizi ilgili mercilere iletebilirsiniz. Anonim olarak şikayetlerinizi dile getirmeniz mümkün, ancak şikayet formuna iletişim bilgileri mutlaka yazılmalıdır.



Şikayet kutularının hemen yan tarafında bulunan bölmede şikayet formlarına erişim sağlayabilir, doldurduğunuz formu kutuya bırakabilirsiniz.

**Not:** Anonim olarak, yani isim-soyisim bildirmeden şikayet formunu doldurabilirsiniz, ancak şikayetin ya da talebin sosyal uzmanlar tarafından takip edilmesi ve çözüme kavuşturulması için iletişim bilgilerinin formda yer alması zorunludur.

### İTİRAZ HAKKI

Şikayetleri ya da talepleri mevcut şikayet çözüm mekanizması aracılığıyla çözülemeyen veya şikayetleri hassas konular içeren başvuru sahipleri her zaman ilgili yasal kurumlara başvurabilirler. Bu tür kurumlar şu şekilde özetlenebilir:

- CİMER
- Asliye Hukuk Mahkemeleri
- İdare mahkemesi
- Asliye Ticaret Mahkemeleri
- İş Mahkemeleri
- Ombudsman (<https://ebasvuru.ombudsman.gov.tr>)



T.C. ÇEVRE, ŞEHİRCİLİK VE  
İKLİM DEĞİŞİKLİĞİ BAKANLIĞI



## Ek 7. Paydaş Katılım Toplantısı Fotoğrafları





T.C. ÇEVRE, ŞEHİRCİLİK VE  
İKLİM DEĞİŞİKLİĞİ BAKANLIĞI



## Ek 8. Proje Broşürü

### KONUT BİLGİLERİ

MAHALLE/KÖY	KONUT SAYISI
ALAHAN (ÇILDİRAĞ) KÖYÜ	1 KONUT
ÇILDIRBA KÖYÜ	6 KONUT
DOĞANÇAY KÖYÜ	3 KONUT
YAVUZLU KÖYÜ	1 KONUT
BOZKAYA KÖYÜ	24 KONUT
BELENTEPE KÖYÜ	7 KONUT
ÇINAR KÖYÜ	14 KONUT
FERİCEK KÖYÜ	2 KONUT
DELİFAKIRADUT KÖYÜ	6 KONUT
HÜSEYİNOĞLU KÖYÜ	13 KONUT
TAHTALIKARADUT KÖYÜ	11 KONUT
BAĞARASI KÖYÜ	22 KONUT
POLATELİ KÖYÜ	5 KONUT
SOĞUTLU KÖYÜ	4 KONUT
YILANCA (KARAPINAR) KÖYÜ	5 KONUT
<b>TOPLAM KONUT SAYISI</b>	<b>127 KONUT</b>

İnşaat Süresi: 8 Ay

Konut Büyüklüğü: 120 m<sup>2</sup>'dir.

### ŞİKAYET ÇÖZÜM MEKANİZMASI

Bize Ulaşın... Bize Ulaşın... Bize Ulaşın...

**1 Müteahhit:** Çevre Mühendislik İnşaat Sanayi ve Ticaret A.Ş.

Sorumlu Kişi: **Sadullah AVCI**  
(Şantiye Şefi)  
Telefon: +90 549 719 74 04  
E-Posta: info@cevremuhendislik.com.tr

**2 Müşavir:** Üçer Müşavir Mühendislik A.Ş.

Sorumlu Kişi: **İbrahim ÇALIKOĞLU**  
(Proje Müdürü)  
Telefon: 0312 418 84 16  
E-Posta: ucer@uceras.com

**3 İdare:** Çevre Şehircilik ve İklim Değişikliği Bakanlığı Yapı İşleri Genel Müdürlüğü

Tel: ALO 181, 0312 586 48 27  
E-Posta: yigmakdev@csb.gov.tr  
WEB: kadiyaponeri.csb.gov.tr



Karekodu telefon/tablet vb okutarak  
Şikayet Formuna  
anında ulaşabilirsiniz.

Whatsapp Hattı: +90 536 744 26 83



### KIRSAL ALANLARDA DEPREM İYİLEŞTİRME VE YENİDEN YAPIM PROJESİ

#### KADİYAP

Kilis İli Merkez, Elbeyli, Musabeyli ve Polateli İlçeleri 15 Köy 127 Adet Kırsal Köy Konutu ve 2 Adet Köy Konağı Yapımı



#### KADİYAP HAKKINDA

KADİYAP Projesi; Türkiye'de 6 Şubat depreminden etkilenen seçilmiş illerde halkın temel belediye ve sağlık hizmetlerine ve dayanıklı konutlara yeniden erişimini amaçlamaktadır.

Elazığ, Kahramanmaraş, Malatya, Adıyaman, Gaziantep, Kilis, Şanlıurfa, Hatay, Bingöl ve Tunceli illerinde yıkılan kırsal konutlar altyapıları ile birlikte yeniden inşa edilmektedir. Kilis İli Merkez, Elbeyli, Musabeyli ve Polateli İlçeleri 15 Köy 127 Adet Kırsal Köy Konutu ve 2 Adet Köy Konağı Yapımı kapsamında alt proje olarak belirlenmiştir.



### ŞİKAYET ÇÖZÜM MEKANİZMASI



İletişimde şeffaflığı ve sürekliliği sağlamak amacıyla **Şikayet Çözüm Mekanizması** oluşturulmuştur. Şikâyet, görüş ve önerilerinizi aşağıdaki iletişim kanallarını kullanarak veya şikâyet kutularına yazarak bizlere ulaştırabilirsiniz. Şikâyet kutuları; paydaşlardan gelen görüş ve öneriler doğrultusunda konteyner kent, şantiye sahası, mahalle camisinin kadın ve erkek girişleri gibi paydaşların kolaylıkla erişim sağlayabileceği lokasyonlara yerleştirilecektir.



Toplam planlanan konut sayısı 127 olarak belirlenmiştir. AFAD tarafından seçilen yerleşim yeri; Çevre, Şehircilik ve İklim Değişikliği Bakanlığı tarafından onaylanmıştır. Yerleşim Planı Üçer Müşavir Mühendislik tarafından hazırlanmıştır.

ALT PROJE YERLEŞKESİNDE  
DEPREME DAYANIKLI 127 KONUT VE  
2 ADET KÖY KONAĞI YAPILMASI  
PLANLANMAKTADIR.

İnşaat süresinin planlama/hazırlık aşamasından sonra 8 ay olması beklenmektedir. İhaleyi kazanan Yüklenici arazi hazırlama ve inşaat faaliyetlerini gerçekleştirecektir.



Görseller temseldir, bakanlık tarafından onaylı projeler için uygulanacaktır.



T.C. ÇEVRE, ŞEHİRCİLİK VE  
İKLİM DEĞİŞİKLİĞİ BAKANLIĞI



THE WORLD BANK  
IBRD • IDA | WORLD BANK GROUP

## Ek 9. Proje Posteri



### KIRSAL ALANLARDA DEPREM İYİLEŞTİRME VE YENİDEN YAPIM PROJESİ (KADİYAP)

KİLİS İLİ MERKEZ, ELBEYLİ, MUSABEYLİ VE POLATELİ İLÇELERİ  
15 KÖY 127 ADET KIRSAL KÖY KONUTU VE 2 ADET KÖY KONAĞI YAPIMI



### DEPREME DAYANIKLI KIRSAL KONUTLAR İLE YENİDEN İNŞA EDİLECEK

#### Konut Yerleşkesi Bilgileri

İnşa Edilecek Betonarme Konut Sayısı: 127 Adet  
Köy Konağı Sayısı: 2 Adet  
Her Konutun Toplam Alanı: 120 m<sup>2</sup>  
İnşaat Süresi: 8 Ay



#### Şikayet Çözüm Mekanizması

İletişimde şeffaflığı ve sürekliliği sağlamak amacıyla Şikayet Çözüm Mekanizması oluşturulmuştur. Şikâyet, görüş ve önerilerinizi aşağıdaki iletişim kanallarını kullanarak veya şikâyet kutularına yazarak bizlere ulaştırabilirsiniz. Şikâyet kutuları; paydaşlardan gelen görüş ve öneriler doğrultusunda konteyner kent, şantiye sahası, mahalle camisinin kadın ve erkek girişleri gibi paydaşların kolaylıkla erişim sağlayabileceği lokasyonlara yerleştirilecektir.



Bize Ulaşın... Bize Ulaşın... Bize Ulaşın... Bize Ulaşın... Bize Ulaşın... Bize Ulaşın... Bize Ulaşın... Bize Ulaşın... Bize Ulaşın...

#### 1 Müteahhit: Çevre Mühendislik İnşaat Sanayi ve Ticaret A.Ş.

Sorumlu Kişi: Sadullah AVCI  
(Şantiye Şefi)  
Telefon: +90 549 719 74 04  
E-Posta: info@cevremuhendislik.com.tr

#### 2 Müşavir: Üçer Müşavir Mühendislik A.Ş.

Sorumlu Kişi: İbrahim ÇALINDIĞLU  
(Proje Müdürü)  
Tuğçe KOÇDOĞLU  
(Sosyal Uzman)  
Telefon: 0312 418 84 16  
Whatsapp Hattı: +90 536 744 26 83  
E-Posta: ucen@uceras.com

#### 3 İdare: Çevre Şehircilik ve İklim Değişikliği Bakanlığı Yapı İşleri Genel Müdürlüğü

Tel: ALO 181, 0312 586 48 27  
E-Posta: yigmkadev@tcsg.gov.tr  
WEB: kadiyaponei.cdb.gov.tr



KADİYAP DESSUP-07 Kilis İli Polateli, Musabeyli ve Elbeyli İlçesi Kırsal Konut Yapım Projesi - Küme 3 (44 Konut ve 2 Köy Konağı) / ÇŞYP

76 / 77





T.C. ÇEVRE, ŞEHİRCİLİK VE  
İKLİM DEĞİŞİKLİĞİ BAKANLIĞI



## Ek 10. Memnuniyet Anketi

### Kırsal Alanlarda Deprem İyileştirme ve Yeniden Yapım Projesi (KADİYAP) Paydaş Bilgilendirme Toplantısı Memnuniyet Değerlendirme Anketi

Bu anket çalışması Kırsal Alanlarda Deprem İyileştirme ve Yeniden Yapım Projesi kapsamında gerçekleştirilen paydaş bilgilendirme toplantılarına yönelik memnuniyeti ölçmeyi hedeflemektedir.

Lütfen anket içerisinde kimlik bilgilerinize dair (ad, soyad, kimlik numarası vb.) dair herhangi bir bilgi paylaşımında bulunmayınız.

Anket ile toparlanan veriler sadece bilgilendirme toplantılarının performansını ölçmek için kullanılacak olup, herhangi bir üçüncü taraf ile paylaşılmayacaktır.

Anket sonuçlarının proje uygulamasına etkili bir şekilde katkıda bulunabilmesi için soruların hepsini cevaplamanız oldukça kritik olacaktır.

Bu anketteki sorulara vereceğiniz yanıtlar analiz edilecek, raporlaştırılacak ve anonim bir şekilde projenin resmi internet sayfasında (<https://kadiyap.csb.gov.tr/>) yayınlanacaktır. Teşekkür ederiz.

1. Cinsiyetinizi belirtiniz

Kadın

Erkek

Belirmek istemiyorum

2. Toplantıda, yapılacak yeni kırsal konutlar ile ilgili verilen bilgiler yeterli midir?

Evet

Hayır

3. Projenin olası çevresel, sosyal ve iş sağlığı ve güvenliği riskleri/etkileri konusunda alınacak önlemler ile ilgili yeterli bilgi paylaşıldı mı?

Evet

Hayır

4. Toplantı yeri, saati ve içeriği ile ilgili zamanında bilgilendirme yapıldı mı?

Evet

Hayır

5. Toplantı sırasında sorulan sorulara verilen yanıtlar yeterli midir?

Evet

Hayır

Toplantı katılımcıları soru sormadı

6. Sunumu yapan kişinin/kişilerin sunum performansından memnun kaldınız mı?

Evet

Hayır

Çevre, Şehircilik ve İklim Değişikliği Bakanlığına toplantıya konu olan proje ile ilgili iletmek istediğiniz herhangi bir husus varsa lütfen belirtiniz: