



**Türkiye Cumhuriyeti**  
**Çevre, Şehircilik ve İklim Değişikliği Bakanlığı**  
Yapı İşleri Genel Müdürlüğü

## **KIRSAL ALANLARDA DEPREM İYİLEŞTİRME VE YENİDEN YAPIM PROJESİ (KADİYAP)**

<b>Alt Proje Adı</b>	Kahramanmaraş İli, Nurhak İlçesi Karşıyaka (Fatih) Kırsal Konut Projesi
<b>Belge Adı</b>	Çevresel ve Sosyal Yönetim Planı
<b>Sürüm</b>	0.0
<b>Teslim Tarihi</b>	29/04/2024
<b>Onay Tarihi</b>	17/05/2004



Version /Date	Prepared by	Reviewed by
Version 0.0 04/03/2024	Fatma KULAKSIZ- Çevre Uzmanı Sibel OKDEMİR - Sosyal Uzman Erdal YASA- İş Sağlığı ve Güvenliği Uzmanı	Emir Alp GÜNER – Proje Yöneticisi
Version 0.1 29/04/2024	Feray YOLOĞLU- Çevre Uzmanı Mustafa ERTEMİZ – Çevre Uzmanı Sibel OKDEMİR – Sosyal Uzman Erdal YASA- İş Sağlığı ve Güvenliği Uzmanı	Emir Alp GÜNER – Proje Yöneticisi

Bu Çevresel ve Sosyal Yönetim Planı, Koltek Müşavirlik A.Ş. tarafından "Kırsal Alanlarda Deprem İyileştirme ve Yeniden Yapım Projesi" (KADİYAP) altında "Kırsal Konutların Tasarım İncelemesi ve Yeniden Yapım Denetimi Danışmanlık Hizmetleri (Ref: TERRP/CS-DESSUP-02)" kapsamında geliştirilmiştir.

## İÇİNDEKİLER

TABLO LİSTESİ .....	4
ŞEKİLLER LİSTESİ .....	4
KISALTMALAR .....	5
1. GİRİŞ .....	6
2. ÇEVRESEL VE SOSYAL YÖNETİM PLANININ GEREKÇESİ .....	7
3. YASAL VE KURUMSAL ÇERÇEVE .....	8
4. PROJE ALANININ TANITIMI .....	9
4.1 Projenin Özellikleri .....	12
4.2 Çevresel ve Sosyal Çerçeve .....	12
5. ÇSYP İÇİN BİLGİLENDİRME FAALİYETLERİ VE HALKIN KATILIMI .....	15
6. ÇEVRESEL VE SOSYAL YÖNETİM PLANI .....	17
7. RAPORLAMA YAPISI .....	28
8. EKLER .....	29
Ek 1: Tapu Kaydı .....	29
Ek 2: Fotoğraflar .....	30
Ek 3: Projenin Halka Duyurulması .....	32
Ek 4: Projenin Sunumu .....	33
Ek 5: Paydaş Katılım toplantısı Fotoğrafları .....	38
Ek 6: Alt Projenin İletişim Malzemeleri .....	39
Ek 7: Yerleşim Planı .....	41
Ek 8 : Tarama Formu .....	42

## TABLO LİSTESİ

Tablo 1: Seçilen Araziye Yakın Yerleşmeler & Taşınır, Taşınmaz Varlıklar	12
Tablo 2: Çevresel ve Sosyal Çerçeve	14
Tablo 3: Paydaş Katılım Toplantısı Sorular ve Cevaplar	16
Tablo 4: Çevresel ve Sosyal Yönetim Planı	16

## ŞEKİLLER LİSTESİ

Şekil 1: Kırsal Konut Alt Projesi için ayrılan toplam alanın (168/100 Parsel) uydu görüntüsü	8
Şekil 2: Karşıyaka (Fatih) Kırsal Konut Alt Projesi İçin Ayrılan Toplam Alanın (168/100 Parsel) Uydu Görüntüsü	9
Şekil 3: Alt projeden etkilenecek olan en yakın bileşenlerin uydu görüntüsü	9
Şekil 4: <b>Hata! Yer işareti tanımlanmamış.</b>	
Şekil 5: Proje etki alanı (PEA)	11
Şekil 6: Alt proje alanının bitki örtüsünü gösteren uydu görüntüsü	14

## KISALTMALAR

<b>AAT</b>	Atıksu Arıtma Tesisi
<b>AFAD</b>	Afet ve Acil Durum Yönetimi Başkanlığı
<b>AYP</b>	Atık Yönetim Planı
<b>CSİ/CT</b>	Cinsel Sömürü ve İstismar / Cinsel Taciz
<b>CTİŞ</b>	Cinsiyet Temelli İstismar ve Şiddet
<b>Ç&amp;S</b>	Çevresel ve Sosyal
<b>ÇSSG</b>	Çevresel, Sosyal, Sağlık ve Güvenlik
<b>ÇSS</b>	Çevresel ve Sosyal Standartlar
<b>ÇSYÇ</b>	Çevresel ve Sosyal Yönetim Çerçevesi
<b>ÇSYP</b>	Çevresel ve Sosyal Yönetim Planı
<b>ÇŞİDB</b>	Çevre, Şehircilik ve İklim Değişikliği Bakanlığı
<b>DB</b>	Dünya Bankası
<b>DSİ</b>	Devlet Su İşleri
<b>İSG</b>	İş Sağlığı ve Güvenliği
<b>İYP</b>	İşgücü Yönetim Planı
<b>KADİYAP</b>	Kırsal Alanlarda Deprem İyileştirme ve Yeniden Yapım Projesi
<b>Koltek</b>	Koltek Danışmanlık Şirketi
<b>KKD</b>	Kişisel Koruyucu Donanım
<b>OGM</b>	Orman Genel Müdürlüğü
<b>PEA</b>	Proje Etki Alanı
<b>PUB</b>	Proje Uygulama Birimi
<b>PKP</b>	Paydaş Katılım Planı
<b>ŞÇM</b>	Şikâyet Çözüm Mekanizması
<b>TYP</b>	Trafik Yönetim Planı
<b>TOKİ</b>	Toplu Konut İdaresi
<b>Y-ÇSYP</b>	Yüklenici Çevre ve Sosyal Yönetim Planı
<b>YİGM</b>	Yapı İşleri Genel Müdürlüğü (YİGM)

## 1. GİRİŞ

Dünya Bankası (DB), Türkiye Deprem İyileştirme ve Yeniden Yapım Projesi'nin (KADİYAP) uygulanmasında Çevre, Şehircilik ve İklim Değişikliği Bakanlığı'na (ÇŞİDB) destek vermektedir. KADİYAP'ın genel amacı; Türkiye'de Şubat 2023 depreminden etkilenen seçilmiş illerde belediye ve sağlık hizmetlerine ve depreme karşı dayanıklı yeni kırsal konutlara erişimin sağlanmasıdır. ÇŞİDB, Afet ve Acil Durum Yönetimi Başkanlığı (AFAD) ile yakın işbirliği içinde Bileşen 3; Kırsal Konutların Yeniden İnşası ve İyileştirilmesi ve Bileşen 4.3; Proje Yönetimi, İzleme ve Değerlendirme faaliyetlerini uygulayacaktır.

KADİYAP'ın 3. bileşeni olan "Kırsal Konutların Yeniden İnşası ve İyileştirilmesi" kapsamında, Kahramanmaraş ili Nurhak ilçesi Karşıyaka (Fatih) Mahallesi'nde bulunan 168/100 parsel alt proje alanı olarak belirlenmiştir.

Bu Çevresel ve Sosyal Yönetim Planı (ÇSYP), bölgede yapımı planlanan toplam 92 betonarme kırsal konutun yeniden inşası sürecinde oluşacak potansiyel olumsuz çevresel-sosyal risk ve etkileri değerlendirmeyi ve en aza indirmeyi amaçlamaktadır. Yıkım yaşanan veya ağır hasar gören evler temel altyapılarıyla birlikte yeni yerleşim yerlerinde inşa edilecektir. Proje sırasında ortaya çıkabilecek olumsuz çevresel ve sosyal etkilerin ortadan kaldırılmasına yönelik tedbirler, paydaş katılım faaliyetlerinde üzerinde durulacak sağlık ve güvenlik önlemleri, oluşturulacak Şikayet Çözüm Mekanizması'nın çalışma şekli ve ilgili tarafların proje kapsamındaki tüm sorumlulukları ana hatlarıyla bu ÇSYP'de yer almaktadır.

## 2. ÇEVRESEL VE SOSYAL YÖNETİM PLANININ GEREKÇESİ

ÇŞİDB Yapı İşleri Genel Müdürlüğü (YİGM) bünyesindeki Proje Uygulama Birimi (PUB), KADİYAP'ın Çevresel ve Sosyal Yönetim Çerçevesine (ÇSYÇ) dayanarak, Çevresel ve Sosyal (Ç&S) Taramayı tamamlamış ve Ç&S risk seviyesi "Orta" olarak değerlendirilmiştir. ÇSYÇ'de belirtildiği üzere, Ç&S tarama ve müteakip değerlendirmeye bağlı olarak, alt projeye özgü bir ÇSYP'nin "Kahramanmaraş Karşıyaka (Fatih) Mahallesi Kırsal Konut Projesi" olarak adlandırılan alt proje için geliştirilmesi gerekmektedir.

Müşavirlik Firması (Koltek), "Kırsal Konutların Tasarım İncelemesi ve Yeniden Yapım Denetimi Danışmanlık Hizmetleri" görevi kapsamında denetim danışmanı sıfatıyla alt projeye özgü bir ÇSYP'nin geliştirilmesi noktasında üzerine düşen sorumluluğu üstlenmiştir. Koltek, ÇSYP'nin etkin bir şekilde oluşturulması amacıyla 2024 tarihinde alt proje sahasını ziyaret ederek Yüklenici firma ve Karşıyaka Mahallesi muhtarı ile görüşmelerde bulunmuştur. Koltek, kılavuz olarak ÇSYÇ Ek 4'te verilen ÇSYP formatını kullanmıştır.

Planlamalarına ve kararlarına göre ÇSYP'yi gözden geçirmek, revize etmek ve güncellemek Yüklenicinin sorumluluğundadır. Bu ÇSYP, sınırlı mevcut bilgilere ve Yüklenicinin söz konusu tarihteki planlamalarına göre geliştirilmiş olmakla birlikte sahaya özgü özel önlemler de sunmaktadır. Planlama ve inşaat aşamasında fizibilite ve teknik kaygılardan dolayı inşaat yöntemlerinde güncellemeler yaşanabilmektedir. Yüklenicinin inşaat yönteminde bir değişiklik olması durumunda ÇSYP, Yüklenici tarafından incelenip revize edilecek ve daha sonra onay incelemesi için Koltek'e sunulacaktır. Atık Yönetim Planı, Kirlilik Önleme Planı, İSG Planı, Toplum Sağlığı, Güvenliği ve Trafik Yönetim Planı, vb. dokümanlar yine Yüklenici tarafından hazırlanacak ve sonrasında Koltek'in kendi görüşlerini de içeren doküman müşavir tarafından PUB'un onayına sunulacaktır. Yüklenici, saha koşullarını ÇSYP'ye yansıtmaya özen gösterecek, yapılan planlama ve revizyonların bu ÇSYP'ye yansıtılmasında proaktif olmayı talep edecektir. Yüklenici çalışmaya başlamadan önce tüm belgelerin PUB tarafından onaylanması gerekmektedir.

### 3. YASAL VE KURUMSAL ÇERÇEVE

KADİYAP'ın yasal ve kurumsal çerçevesi, bu ÇSYP'nin 3. Bölümü'nde kapsamlı bir şekilde sunulmaktadır. Bölüm 3; Türkiye'nin yasal çerçevesini ve ardından izin vermeyi içeren ulusal çevresel ve sosyal değerlendirme düzenleme sürecinin kısa bir açıklamasını göstermekte olup DB Çevresel ve Sosyal Standartları (ÇSS) ile yasal gereklilikler arasındaki boşlukları tanımlamaktadır.

ÇSYP geliştirilirken, alt projeyle ilgili faaliyetlere ilişkin hem ÇSS'ler hem de mevcut yasal çerçeve dikkate alınarak uygulanabilir ve böylelikle etkili önlemler kaydedilir.

Proje kapsamında hazırlanan ESMF'e (hem İngilizce hem de Türkçe olarak) aşağıdaki web sitesinden erişim sağlanabilir:

İngilizce

[https://webdosya.csb.gov.tr/db/kadiyap\\_en/menu/esmf\\_20240313034306.pdf](https://webdosya.csb.gov.tr/db/kadiyap_en/menu/esmf_20240313034306.pdf)

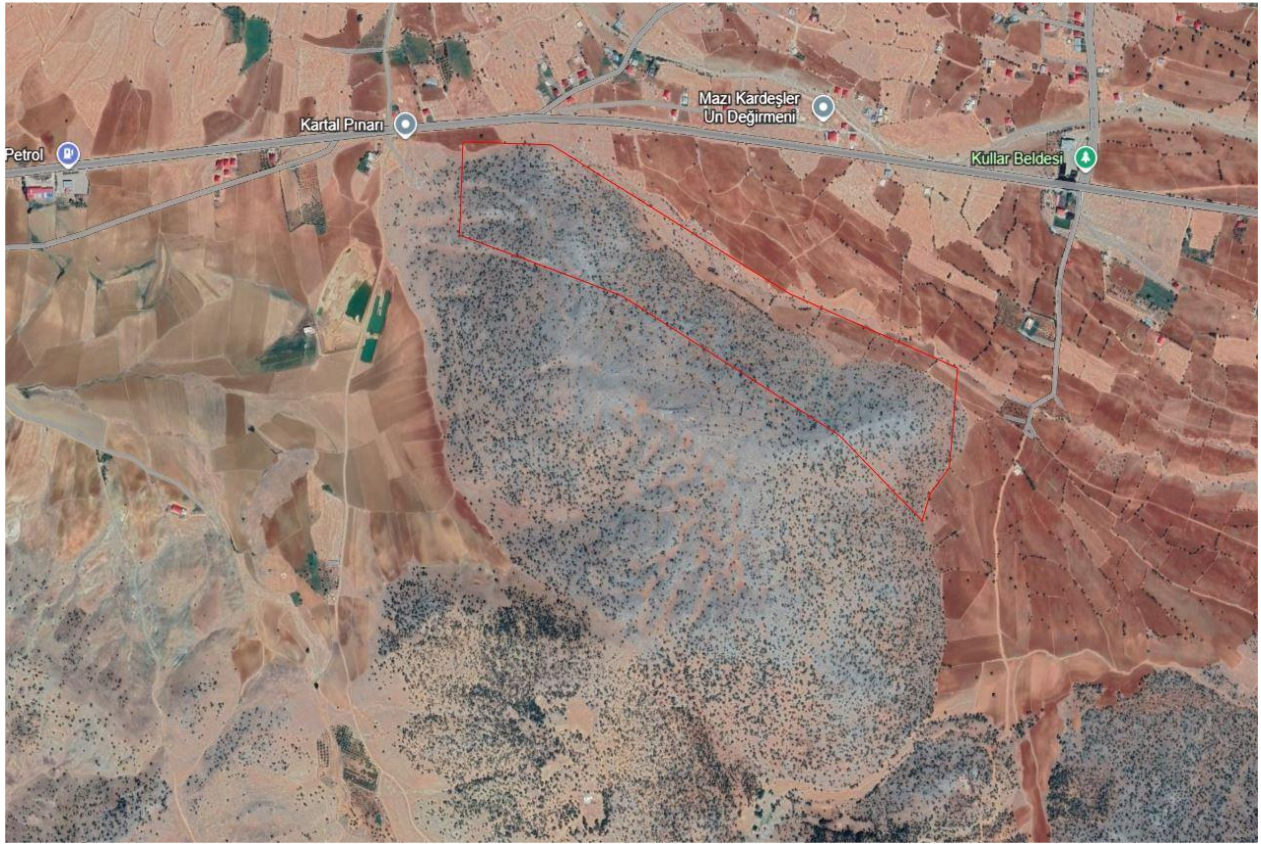
Türkçe

[https://webdosya.csb.gov.tr/db/kadiyap/menu/csyc\\_20240313033738.pdf](https://webdosya.csb.gov.tr/db/kadiyap/menu/csyc_20240313033738.pdf)

#### 4. PROJE ALANININ TANITIMI

Kahramanmaraş'ın Nurhak İlçesi Karşıyaka (Fatih) Mahallesi'nde yıkılan ve ağır hasar gören evler yeni belirlenen yerleşim alanında yeniden inşa edilecektir. TERR Projesi'nin bu kısmı kapsamında toplam 92 adet kırsal konutun yapılması planlanmaktadır. Ayrıca proje kapsamında yol ve kaldırım yapılması, sokak aydınlatmalarının yapılması, su şebekesi ve kanalizasyon altyapısının kurulması, fosseptik yapılması planlanmıştır. Hazineye ait orman arazisi olarak nitelendirilen arazideki 168/100 parselde kurulacak yeni yerleşim alanı toplam 181.964,51 m<sup>2</sup> olup, alt proje kapsamında bu alanın sadece 97,972.67 m<sup>2</sup>'lik bir bölümü kullanılacaktır. Bir başka deyişle, AFAD tarafından tahsis edilen alanın %53,84'ü yeni yerleşim yeri için kullanılacaktır.

Konumun uydu görüntüleri aşağıdaki Şekil 1, Şekil 2, Şekil 3 'te verilmektedir. Saha fotoğrafları Ek 2'de sunulmuştur.



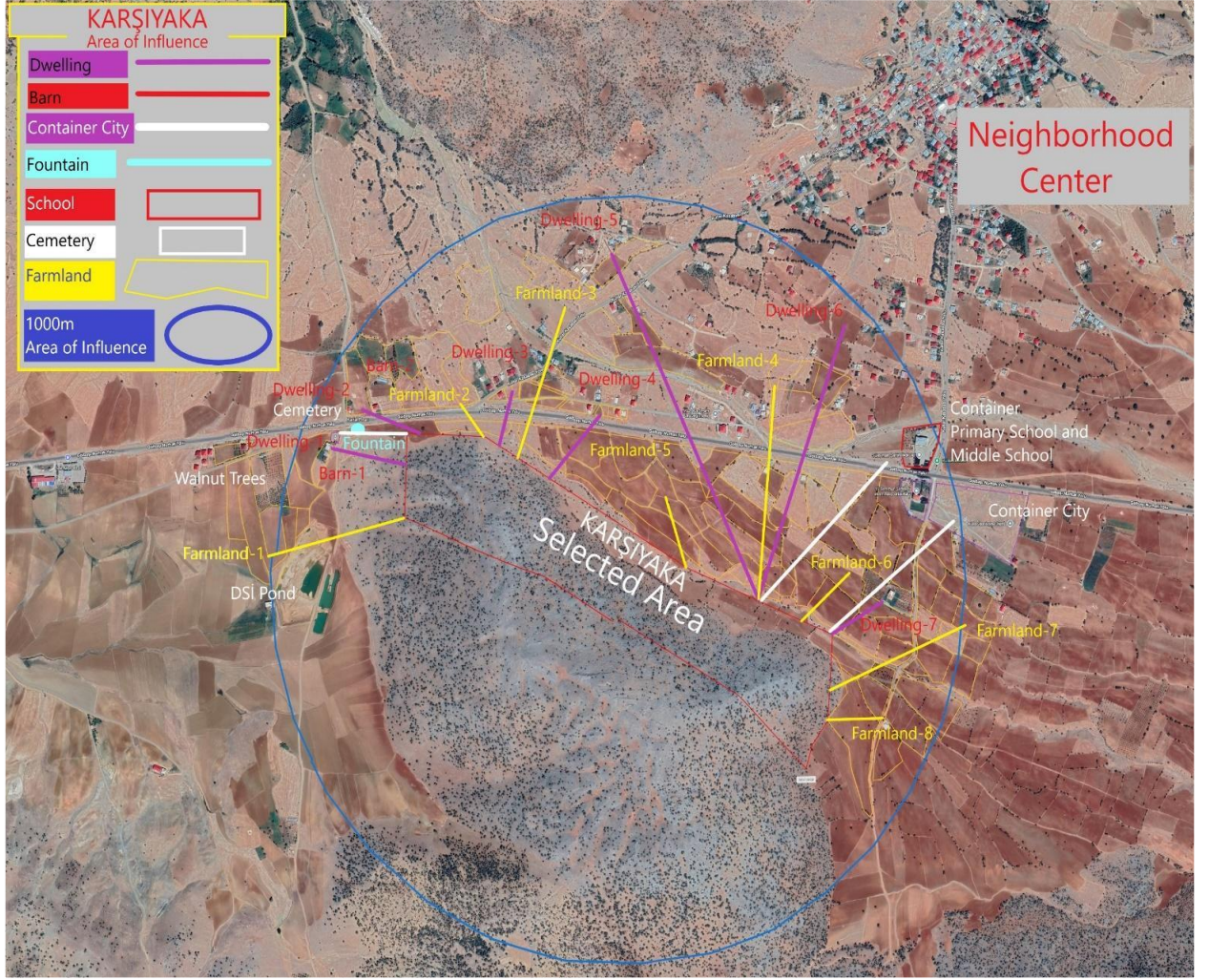
Şekil 1: Kırsal Konut Alt Projesi İçin Ayrılan Toplam Alanın (168/100 Parsel) Uydu Görüntüsü



Şekil 2: Karşıyaka (Fatih) Kırsal Konut Alt Projesi İçin Ayrılan Toplam Alanın (168/100 Parsel) Uydu Görüntüsü



Şekil 3: Alt Projeden Etkilenecek Olan En Yakın Bileşenlerin Uydu Görüntüsü



Şekil 4: Proje Etki Alanı

Proje etki alanı Şekil 4'te, yakın konut ve diğer tesislere olan mesafeler ve özellikler ise Tablo 1'de verilmiştir.

Tablo 1: Seçilen Araziye Yakın Yerleşmeler & Taşınır, Taşınmaz Varlıklar

Konutlar/Tesisler/ Özellikler	Hava mesafesi (m)(*)
Konut-1	200
Konut-2	200
Konut-3	150
Konut-4	300
Konut-5	600
Konut-6	800
Konut-7	200
Mezarlık	200
Çeşme	150
Konteyner kent	600
Ahır-1	200
Ahır-2	150
Ceviz ağaçları	350
Tarım arazisi 1	350
Tarım arazisi 2	250

Konutlar/Tesisler/ Özellikler	Hava mesafesi (m)(*)
Tarım arazisi 3	500
Tarım arazisi 4	550
Tarım arazisi 5	150
Tarım arazisi 6	150
Tarım arazisi 7	400
Tarım arazisi 8	150
DSI göleti	350
TOKİ Kırsaal Konut Proje Alanı	200

(\*) Mesafelere ilişkin uzaklıklar seçilen parselin dış sınırlarına göre olan ölçümleri göstermektedir.

#### 4.1 Projenin Özellikleri

İnşa edilecek konutlar ve ihaleyi kazanan Yüklenici ile ilgili özellikler şu şekilde sıralanmıştır:

- Yapılacak kırsal konutlar, toplamda 9200 m<sup>2</sup> lik bir alanı kaplayacaktır. Kırsal konutların 14,04 m<sup>2</sup> verandası ve 3 yatak odası olacaktır.
- İnşaatin tamamlanma süresi 180 gündür.
- Yüklenicinin sahadaki personelinin en fazla 180 kişi olacağı öngörülmektedir.
- Her yeni lokasyon için hazırlanan yerleşim planları ÇŞİDB tarafından onaylanmıştır. Ancak gerekli görüldüğü takdirde revize edilebilirler.
- Proje kapsamında herhangi bir beton santrali inşaatı yapılmayacaktır. Kırsal konutların yapımı için gerekli olan beton ihtiyacı proje sahasına en yakın lisanslı tesisten temin edilecektir. En yakın beton santrali yaklaşık 10 km. uzaklıktadır.
- Atıksu, hem şantiyede hem de yeniden yerleşim alanında bulunan geçirimsiz septik tanklarda toplanacaktır.

#### 4.2 Çevresel ve Sosyal Çerçeve

Karşıyaka (Fatih) Mahallesi'nin ve yeni yerleşimin mevcut çevresel ve sosyal temel çerçevesi aşağıdaki Tablo 2' de özetlenmiştir. Burada mahallenin konumu ve yeni yerleşim alanına ulaşım koşulları daha ayrıntılı olarak anlatılmaktadır.

Alt proje arazisi devlete ait olup, proje sahasında yerel halkın herhangi bir izinsiz kullanımı söz konusu değildir. Arazi tapuya orman arazisi olarak kayıtlıdır. Yerel halk, seçilen alandaki seyrek ağaçlardan oluşan ormandan geçim amacıyla faydalanmamaktadır. Ayrıca, seçilen alanın hiçbir kısmı gayri resmi kullanıcı/kullanıcılar tarafından tarımsal veya mera amaçlı kullanılmamaktadır. Komşu parsellerde, en yakın arazi 40 m mesafede olmak üzere, tarım amaçlı kullanılan tapulu araziler bulunmaktadır. Seçilen alt proje alanına bitişik olan tarım arazilerinin, inşaat faaliyetlerinden etkilenmemesi ve olumsuz geçim etkilerinin ortaya çıkmaması için alınacak önlemler; Tablo 4'de belirlenmiştir. Ayrıca proje alanına 350 metre uzaklıkta ceviz ağaçlarının dikildiği tapulu bir parsel bulunmaktadır. Bunun yanısıra Nurhak-Gölbaşı asfaltının geçtiği inşaat alanının karşı tarafında tarım arazileri ve birkaç adet büyükbaş hayvan barınağı bulunmaktadır. Seçilen parselde kullanılabilen yol bulunmadığından inşaat aşamasında yol yapılması gerekecektir. Seçilen alanın Nurhak-Gölbaşı karayoluna uzaklığı 100 metre olup, Karşıyaka merkezine yaklaşık 1 km, Nurhak ilçe merkezine ise yaklaşık 4 km uzaklıkta yer almaktadır. Alt proje için seçilen parselin bitişğinde özel mülkiyete ait tarım arazileri bulunmaktadır.

Alt proje alanına bitişik TOKİ konut inşaatları da yürütülmekte olduğundan, her iki projenin çevresel, sosyal ve toplum sağlığı ve güvenliği açısından oluşabilecek kümülatif etkileri tespit edilerek önlemler alınacaktır. Kümülatif etki bağlamındaki azaltım önlemleri Tablo 4'de belirtilmiştir.

Deprem nedeniyle Karşıyaka Mahallesi'ndeki evlerin yaklaşık yüzde 80'i yıkılmıştır ve nüfusun bir kısmı şehir merkezine taşınmıştır. Hayvancılık azalmış olsa da halen temel gelir kaynaklarından biridir. Hak sahibi mahalle sakinlerinin diğer temel gelir kaynakları ise; ücretli işçilik, bağcılık ve ceviz üretimidir. Arpa ve buğday ekimi de geçimlik olarak ve satış amaçlı yapılmaktadır. Deprem nedeniyle yıkılan cami, okul, sağlık ocağı gibi kamu binaları şu anda konteynerlerle hizmet vermektedir. Muhtar, ilkokul ve ortaokul çağındaki yaklaşık 350 öğrencinin bulunduğunu bildirdi. Konteyner yaşam kenti inşaat alanına yaklaşık 600 metre mesafede bulunmaktadır (Tablo 2).

168/100 parselin bulunduğu alanın yakınında boş araziler yer almaktadır. Bu arazilere şantiye kurmak mümkündür.

Seçilen alanın dağınık ağaç ve çalılardan oluşan bitki örtüsü nedeniyle orman olarak sınıflandırılmıştır. Alanın genel bitki örtüsü aşağıdaki Şekil 6'da gösterilmektedir.



**Şekil 6: Alt proje alanının bitki örtüsünü gösteren uydu görüntüsü**

168/100 parselin vaziyet planında inşaat alanı olarak belirlenen bölümünde ağaç sayısı 100 civarında olup çoğunluğu iğne yapraklıdır. Seçilen alanda ağaçların ve diğer bitki örtüsünün dağınık bir şekilde yayılması nedeniyle, ağaçlar kesilecektir. Ancak, Yüklenici, kesilen ağaçların en az iki katı kadar ağacı Orman Genel Müdürlüğü'nün (OGM) belirlediği bir alana dikmeyi taahhüt edecektir.

İnşaat başlamadan önce yüzey toprağı sıyrılaçağından, kritik olmayan habitatın bozulması beklenmektedir. Kırsal konut alanı tasarlanırken ve/veya planlanırken çevreye ve çevrenin normal yaşam süreçlerine ve ekosistemine olumsuz etkileri en aza indiren veya olumsuz etkileri olmayan bir planlama yaklaşımı öngörülmüştür. Alanın sadece %5'i kullanılacak olduğundan vaziyet planı hazırlanırken bu durum dikkate alınmıştır. Evlerin yerleşimi mümkün olduğunca ormanlık alanların dışında kalacak şekilde seçilmiştir.

Alt proje alanı, önemli ekosistem özelliklerine sahip herhangi bir ulusal veya uluslararası koruma alanıyla örtüşmemektedir.

Alt proje herhangi bir hassas alan (tarihi, arkeolojik veya kültürel açıdan önemli alan) veya tesisin içinde veya yakınında yer almamaktadır. Aynı şekilde alt proje inşaat alanı çevresinde küçük bir mezarlık dışında korunması gereken bir alan bulunmamaktadır. Ancak vaziyet planı hazırlanırken mezarlık alanını etkilemeyecek şekilde tasarım yapılmıştır.

Konut yapılacak alanda içme suyu ve kanalizasyon sistemi bulunmamaktadır. İnşaat sahasında içme suyu mevcut olmasa da 250-300 metre yakındaki isale hatlarına bağlantılar yapılacaktır. İnşaat yapılacak alanda kanalizasyon sistemi bulunmadığından kanalizasyonlar kapalı ve geçirimsiz fosseptiklerde toplanacaktır.

İnşaatta kullanılacak elektrik Kullar-Karşıyaka enerji hattından sağlanacaktır.

Evsel katı atıklar haftanın 3-4 günü Nurhak Belediyesi'ndeki atık depolama sahasına taşınacaktır.

Seçilen Yüklenici, arazinin hazırlanmasından ve inşaat işlerinden sorumlu olacaktır. İnşaat aşaması aşağıdaki süreçlerden oluşmaktadır:

- Mobilizasyon
- Alt proje alanı içerisindeki yol ve yol inşaatına ilişkin tesviye
- Jeolojik değerlendirme için saha incelemeleri
- Evlerin ve diğer birimlerin tesviyesi ve inşaatı

Bu ÇSYP, tüm alt proje faaliyetleri sırasında gerekli olan tüm çevresel ve sosyal önlemleri kapsayacak şekilde geliştirilmiştir. Yüklenici tarafından alt yüklenicilerin kullanılması durumunda (inşaat, beton santrali, yemek hizmetleri, güvenlik vb. için), alt yüklenicilerin bu ÇSYP'ye, ulusal düzenlemelere, Dünya Bankası ÇSS'lerine ve Dünya Bankası Grubu Genel Çevre, Sağlık ve Güvenlik Kılavuzları'na uymak zorundadır. Yüklenici, alt yüklenicilerin çalışmalarını kalite performansı açısından izlemek, raporlamak, kaydetmek ve denetlemekle yükümlüdür.

Tablo 2: Çevresel ve Sosyal Çerçeve

Çevresel ve Sosyal Konular	Karşıyaka
Mahalle merkezine uzaklık	600 m.
Kamu binaları (500 metre yakında)	Yok
Yakın konutlar	Lütfen Tablo-1'e bakınız
Diğer özellikler	Seçilen alanın bitişiğinde TOKİ (Toplu Konut idaresi) tarafından kırsal konut inşaatları yürütülmektedir.
Hassas alıcılar	İnşaat alanına yakın çalışan çiftçiler, konutlar (1, 2,3,7), seçilen alanın yakınındaki mezarlık, ahırlar (1,2) ve ahırlarda çalışan çiftçiler hassas alıcılardır.
Arazi yapısı	Çok seyrek çalı türü bitki ve ağaçlar, kuru tarım arazileri mevcuttur.
Mülkiyet	Mülkiyet devlete (Hazine ve Maliye Bakanlığı) aittir.
Ağaç varlığı / Bitki- Hayvan hayatı	Alanda dağınık ağaçlar var. Vaziyet planına göre kesilecek ağaç sayısı 100 civarındadır. Buna karşılık kesilen ağacın 2 katı kadar ağaç dikilecektir.
Hassas ve kırılgan grupların varlığı	Yararlanıcılar arasında birkaç engelli yetişkin bulunmakta ve inşaat alanı yakınındaki konutlarda küçük çocuklar vardır.
Cinsel Sömürü ve İstismar / Cinsel Taciz (CSİ/CT) Riski (beklenecek)	Evet, alt proje sahası için dışarıdan bir miktar işgücünün işe alınması beklenmektedir. Bu nedenle CSİ/CT konusunda bazı riskler vardır.

## 5. ÇSYP İÇİN BİLGİLENDİRME FAALİYETLERİ VE HALKIN KATILIMI

Nurhak İlçesi, Fatih(Karşıyaka) mahallesi paydaş katılım toplantısı 28.Eylül.2024 tarihinde, konteyner kentteki etüt merkezinde düzenlenmiştir. (Ek 5: Fotoğraf 8, Fotoğraf 9, Fotoğraf 10). Toplantının alt projenin kırsal konut inşaatları başlamadan önce yapılması planlanmıştır. Ancak TOKİ ve KADIYAP için ayrılan parsel numarasının aynı olması nedeniyle planlama sırasında KADIYAP kapsamında yapılacak konut alanının TOKİ konut alanı ile çakıştığı tespit edilmiştir. Yanı sıra, ilk yerleşim planında bazı konutların yüksek gerilim hattına yakın planlandığı anlaşılarak, konut sayıları 92 olarak aynı kalmak üzere, 168/100 parsel içerisinde yerleşim planı revize edilerek, konutlar doğu yönünde yerleştirilmiştir. Hak sahiplerine doğru ve nihai bilgi verebilmek amacıyla, durum netleşene kadar paydaş katılım toplantısı yapılmaması Müşavir firma ve PUB tarafından uygun görülmüştür. Ancak, planların onaylanma sürecinde, uygun mevsim şartlarından yararlanmak ve teslimatı geciktirmemek amacıyla konut imalatı da başlatılmış ve kayda değer bir ilerleme gerçekleşmiştir.

Toplantı tarihi belirlendikten sonra, bu alt proje için hazırlanmış olan ÇSYP muhtarlıkta ve şikayet kutusunun bulunduğu Konteyner kentte 20.09.2024 tarihinden itibaren basılı kopya olarak halkın bilgisine sunulmuştur (Ek: 3 Fotoğraf 4, Fotoğraf 5, Fotoğraf 6, Fotoğraf 7). Toplantının duyurusu muhtar tarafından mahalle camisinden ve yüz yüze görüşmeler yoluyla yapılmıştır. Toplantıya 12'si erkek 15'i kadın olmak üzere hak sahiplerinden toplam 27 kişi katılmıştır. Hak sahiplerinin bir kısmı depremden etkilenen köy yerleşiminde, bir kısmı yakın kent merkezlerinde bir kısmı ise konteyner kentte yaşamaktadır. Bu nedenle katılımcıların çoğunluğu konteyner kent sakini deprem mağdurlarından oluşmuştur.

Toplantıya ÇŞİDB PUB sosyal uzmanı, müşavir firmanın sosyal, çevre ve ISG uzmanları ile makine mühendisi ve proje müdür yardımcısı katılmıştır. Koltek firmasının saha ekibinden saha kontrol müdürü, inşaat mühendisi, ISG uzmanı yanı sıra, yüklenici firmanın şantiye şefi de toplantıya katılmışlardır. Ayrıca 2 Koltek uzmanı da ofisten online olarak toplantıya katılmışlardır.

Toplantı, ÇŞİDB sosyal uzmanının projeyi tanıtmaları ile başlanmıştır. Proje alanına özgü olarak hazırlanmış olan power point sunum (Ek 4) Koltek firmasının sosyal, çevre ve ISG uzmanları tarafından gerçekleştirilmiştir. Sunumda; projenin sosyal ve çevresel etkileri ve azaltım önlemleri, proje dokümanları, yönetim planları, şikayet çözüm mekanizması ve iletişim kanalları açıklanmıştır. Alt proje için hazırlanmış olan broşürler katılımcılara dağıtılmış ve poster de şikayet kutusuna asılmıştır (Ek 6).

Toplantı bitiminde yapılan katılımcı memnuniyeti anketine 21 kişi cevap vermiştir. Anket sonuçları analiz edilerek raporlanacak ve ayrı bir doküman halinde PUB'a sunulacaktır.

Sunumun tamamlanmasından sonra, katılımcılara, soruları olup olmadığı sorulmuş ve gelen sorular uzmanlar tarafından cevaplanmıştır. Sorulan sorular ve verilen cevaplar aşağıdaki tabloda sunulmuştur.

**Tablo 3: Paydaş Katılım Toplantısında Sorulan Sorular ve Cevaplar**

Soru soran	Cevap veren	Soru	Cevap
Mahalle sakini	Koltek (Saha Kontrol Amiri)	"Evlerimiz ne zaman teslim edilecek"	"Hava şartları elverirse Nisan Mayıs aylarında teslim edilebilir."
Mahalle sakini	Koltek (Saha Kontrol Amiri)	"Bizim evlerimiz 2 katlıydı, altında ahır da vardı. Şimdi tek katlı olacak ve ahırımız da olmayacak."	Ahır talepleri ayrıca çevre, şehircilik ve iklim değişikliği il müdürlüğüne liste halinde iletilerek, bir çözüm bulunması önerilecektir."
Mahalle sakini	Koltek (Saha Kontrol Amiri)	"Evlerin yerleştiği toplam alan bahçe ve ağaçlar için uygun değil."	"Evlerin toplam alanı 500 metre karedir. 100 metre karesine ev inşa edilecektir. Kalan alan bahçe yapmak ve ağaç dikmeye uygun olacaktır."
Mahalle sakini	Koltek sosyal uzmanı	"Evlerin içene eşya"	"Bu proje sadece evlerin yeniden"



		almak için durumumuz uygun değil. Evlerin eşyalı teslim edilmesi mümkün mü?"	inşasını kapsamaktadır. Evler bittikten sonra ihtiyaç sahipleri çeşitli kurum ve kuruluşlara destek için başvuru yapabilirler."
Mahalle sakini çocuklar	Koltek sosyal uzmanı	"Yeni taşınacağımız yerde oyun parkı da olacak mı?"	"Yerleşim planında oyun parkı yok ama yüklenici inşaat bitiminde çocuklar için bir oyun parkı oluşturabilir. Biz bunu takip edelim".

## 6. ÇEVRESEL VE SOSYAL YÖNETİM PLANI

Aşağıdaki tablo, inşaat Yüklenicisinin alt proje faaliyetleri sırasında takip etmesi gereken çevresel ve sosyal önlemleri tam olarak tanımlayan ÇSYP'dir. ÇSYP, öngörülen alt proje bazlı çevresel ve sosyal risklerin ve etkilerin yanı sıra önerilen azaltım önlemlerini kapsar. Söz konusu risk/etkinin oluşması beklenen aşamalar ve izleme sistemi kapsamındaki göstergeler, sıklıklar, sorumluluklar ve tahmini maliyetler de aşağıda sunulan ÇSYP'de tanımlanmıştır.

Belirtilen önlemlerin uygulanması, Yüklenicinin uygulama sistemi, Yüklenicinin organizasyon yapısı, sahaya özel Ç&S yönetim planları ve bunların etkinliği ve Yüklenici tarafından uygulanacak izleme planı Koltek tarafından takip edilecektir. Yüklenici, alt proje faaliyetleriyle ilgili olarak Ç&S hususlarını yönetmek ve izlemek için etkili bir sistem oluşturması ve uygulaması için denetlenecektir. Ayrıca Yüklenici, Danışman tarafından hazırlanan ÇSYP'yi inceleyecek ve gerekirse ÇSYP'yi uygulamayı veya Yüklenicinin ÇSYP'sini (Y-ÇSYP) hazırlamayı taahhüt edecektir. Yüklenici ayrıca alt yönetim planları da hazırlayacaktır; Atık Yönetim Planı, Kirlilik Önleme Planı, İSG Planı ve Toplum Sağlığı, Güvenliği ve Trafik Yönetim Planı vb. incelenmek üzere danışmana sunulacaktır. Danışman da bu belgeleri yorumlarıyla birlikte onay için PUB'a gönderecektir.

Tablo 4: Çevresel ve Sosyal Yönetim Planı

Potansiyel Riskler ve Etkiler	Önerilen Azaltım Tedbirleri	Faz			İzleme Göstergeleri	İzleme Sıklığı			Uygulama ve İzleme Sorumluluğu	Tahmini Maliyeti
		Planlama	İnşaat	İşletme		Sürekli	Aylık	Üç Aylık		
<b>Genel Tüm İnşaat İşleri için</b>										
Çevresel ve Sosyal (Ç&S) Yönetim: Alt projenin çevresel ve sosyal risklerinin ve etkilerinin yetersiz yönetimi	Yüklenici ÇSYYP'si (Y-ÇSYYP) hazırlanacak onaya gönderilecek ve ardından uygulanacaktır. Y-ÇSYYP inşaat işlerinin başlamasından önce sunulacaktır ve Y-ÇSYYP onaylanana kadar alt proje kapsamında hiçbir inşaat faaliyeti gerçekleştirilmeyecektir. Y-ÇSYYP minimum aşağıdaki, sahaya özgü, yönetim planlarını içerecektir: <ul style="list-style-type: none"> <li>■ Risk değerlendirmesi raporu ve acil durum planını içeren İş Sağlığı ve Güvenliği (İSG) Planı (KADİYAP ÇSYÇ Ek-10'daki taslağa bakınız)</li> <li>■ Toplum Sağlığı, Güvenliği ve Trafik Yönetim Planı (KADİYAP ÇSYÇ Ek-11'indeki ana hatlara bakınız)</li> <li>■ Tehlikeli Maddeler Atık Yönetim Planı</li> <li>■ Atık Yönetim Planı (KADİYAP ÇSYÇ Ek-8'e bakınız)</li> <li>■ Kirlilik Önleme Planı (KADİYAP ÇSYÇ Ek-12'deki ana hatlara bakınız)</li> <li>■ Su Temini ve Atıksu Yönetimi Planı</li> <li>■ İşgücü Yönetim Planı (İYP) (KADİYAP'ın İYP'sine uygun olarak hazırlanacaktır)</li> </ul>	X	X		Sahaya özel tüm yönetim planları inşaat öncesinde onaylanır ve inşaat süresi boyunca uygulanır. Aylık Ç&S İlerleme Raporları ÇŞİD Bakanlığına Sunulur		X		Yüklenici (uygulama) Denetim Danışmanı (denetim) ve raporlama	İnşaat maliyeti dâhilinde
	İnşaat işlerine başlamadan önce en az tam zamanlı bir İSG uzmanı ve tam zamanlı bir çevre uzmanı istihdam edilecektir. Yüklenici, uzmanların özgeçmişlerini sunarak onay almakla yükümlüdür. Bu uzmanların inşaat süresi boyunca sahada bulunması zorunludur.	X	X		İnşaat dönemi boyunca ilgili Ç&S personeli sağlanır ve bulundurulur.		X		Yüklenici (uygulama) Denetim Danışmanı (denetim)	İnşaat maliyeti dâhilinde



Potansiyel Riskler ve Etkiler	Önerilen Azaltım Tedbirleri	Faz			İzleme Göstergeleri	İzleme Sıklığı			Uygulama ve İzleme Sorumluluğu	Tahmini Maliyeti
		Planlama	İnşaat	İşletme		Sürekli	Aylık	Üç Aylık		
	<p>Bir eğitim programı hazırlanacak ve tüm çalışanlara, sahada çalışmaya başlamadan önce, inşaat işleriyle ilgili temel çevresel, sosyal, sağlık ve güvenlik (ÇSSG) riskleri ve işçilerin sorumluluğu konusunda eğitim verilecektir. Eğitim programı aylık olarak tekrarlanacaktır.</p> <p>Yüklenicinin aylık eğitim programı ayrıca, özellikle kadınlara ve çocuklara yönelik cinsel taciz, cinsel ve/veya toplumsal cinsiyete dayalı şiddet de dahil olmak üzere şiddet ve yerel toplulukla etkileşimde saygılı tutum gibi Davranış Kuralları ile ilgili konuları da kapsayacaktır.</p>	X	X		Çevre ve Sosyal eğitim planı onaylanır ve programa uygun şekilde uygulanarak belgelenir. CTİŞ eğitimi uygulanır ve belgelenir.		X		Yüklenici (uygulama) Denetim Danışmanı (denetim)	İnşaat maliyeti dâhilinde
	<p>Gerekli tüm izinler (Arazi Kullanım İzni, Belediyeden Atık Bertaraf İzin/Protokol, Çevre İzni, Devlet Su İşlerinden Su Kullanım İzni, Elektrik Bağlantı ve Kullanım İzni, Belediyeler ile Hafriyat Atığı Bertaraf Protokolleri vb.) alınacak ve tesislerin kurulumu inşaat öncesinde sağlanacaktır.</p>	X			İzinler ve ilgili resmi yazılar		İnşaat başlamadan önce bir kez		Yüklenici (uygulama) Denetim Danışmanı (denetim)	İnşaat maliyeti dâhilinde
Hava kalitesi: İnşaat faaliyetleri nedeniyle alt	<p>Kurak mevsim boyunca, açıkta kalan çalışma alanlarındaki toz düzenli olarak su püskürtülerek en aza indirilecektir.</p> <p>İnşaat kalıntıları kontrollü bir alanda tutulacak ve tozu azaltmak için sulama yapılacaktır.</p> <p>Tozu en aza indirmek için çevredeki yollar vb. hafriyattan arındırılacaktır.</p> <p>Rüzgârın esmesi sonucu ince toprak parçacıklarının havada asılı kalmasını, dağılmasını veya başıboş hayvanların dağıtmasını önlemek için agrega malzemelerinin üstü örtülü tutulacaktır.</p>				Hava kalitesi				Yüklenici	İnşaat



Potansiyel Riskler ve Etkiler	Önerilen Azaltım Tedbirleri	Faz			İzleme Göstergeleri	İzleme Sıklığı			Uygulama ve İzleme Sorumluluğu	Tahmini Maliyeti
		Planlama	İnşaat	İşletme		Sürekli	Aylık	Üç Aylık		
proje sahası çevresinde toz oluşumu ve inşaat ekipmanı ve araçlardan kaynaklanan emisyonlar	<p>Kazı (hafriyat) sırasında pnömatik delme yapılması durumunda, sahada sürekli su püskürtme ve/veya inşaat toz perdesi muhafazaları ile toz bastırılacaktır. Tozu en aza indirmek için yollar temizlenecektir.</p> <p>İnşaat aşamasında bu bölgede rüzgar sorunu olması halinde toz ve çökelti oluşumunu önlemek amacıyla sulama aracıyla günde en az 3-4 kez sulama yapılacaktır.</p> <p>Stabilize yol kullanılması durumunda, ihtiyaca göre bu yollar stabilize kaplama ile güçlendirilecektir.</p> <p>Atık malzemelerin sahada açıkta yakılmasından kaçınılacaktır.</p> <p>Jeneratörlerin/makinelerin/ekipmanların/araçların çalışma saatleri uygun şekilde azaltılacaktır.</p> <p>Trafik Yönetim Planında kullanılacak trafik güzergahları gösterilecek, sürücü ve operatörlere bu doğrultuda eğitim verilecektir</p> <p>Araçlara kapasitenin üzerinde yükleme yapılmayacaktır.</p> <p>Araçların saha içerisinde tutulması sağlanacaktır.</p> <p>Faaliyet kapsamında oluşacak gaz emisyonların kontrol edilmesi için yeni ve bakımlı araçlar kullanılacaktır.</p> <p>Kullanılacak tüm araçlar ve tüm iş makineleri egzoz emisyon izinlerine sahip olacak ve tüm araçların bakımları veya muayeneleri düzenli olarak yapılacaktır.</p> <p>Emisyona neden olan makine-ekipmanın gereksiz yere kullanımı engellenecektir.</p> <p>Toz emisyonunu azaltmak için malzeme taşıyan kamyonların üzeri örtülecektir.</p> <p>Kamu alanlarından geçmek kaçınılmaz olduğunda araç taşımacılığında kaynaklanan toz dağılımını en aza indirmek için araç hızının kontrol altında tutulması sağlanacaktır.</p>	X			kontrol önlemlerinin görsel denetimi Bakım kayıtları Şikâyet kayıtları	X			(uygulama) Denetim Danışmanı (denetim)	maliyeti dâhilinde



Potansiyel Riskler ve Etkiler	Önerilen Azaltım Tedbirleri	Faz			İzleme Göstergeleri	İzleme Sıklığı			Uygulama ve İzleme Sorumluluğu	Tahmini Maliyeti
		Planlama	İnşaat	İşletme		Sürekli	Aylık	Üç Aylık		
	<p>sağlanacak olup, gece çalışması durumunda gerekli izinlerin alınması sağlanacaktır. Yüklenici çalışmalarını sadece gündüz saatlerinde yürütmek için azami özen gösterecektir.</p> <p>Tüm çalışanlar, önlemleri ve en iyi uygulamaları takip etmek üzere eğitilecektir. En yakın alıcılardan gürültü şikayeti olması durumunda yetkili laboratuvar tarafından gürültü ölçümleri yapılacaktır. Ölçülen seviyelerin sınır değerlerin üzerinde olması durumunda bu kapsamda azaltıcı tedbirler geliştirilecektir; örneğin, mekanik ekipman için akustik bariyerler kurulması, belirli ekipman parçaları veya işlemler için çalışma saatlerinin sınırlandırılması, vb.</p>				eğitim kayıtları Ölçüm sonuçları					
<p>İş Sağlığı ve Güvenliği: Çalışma sahalarında yüksekte çalışma, dönen ve hareketli ekipmanlar, elektrik güvenliği, tehlikeli maddelerle çalışma vb. güvenli olmayan uygulama ve tehlikelerden kaynaklanan İSG konulu riskler.</p>	<p>Faaliyetleri planlarken, açık olarak anlaşılması için faaliyetlerin risk düzeyi konusunda İSG uzmanıyla görüşülecektir.</p> <ul style="list-style-type: none"> <li>• İnşaat faaliyetleriyle ilgili tehlikeler ve bunların nasıl önlenebileceği,</li> <li>• İlgili personelin becerilerini ve işleri yeterli şekilde yapmaya uygunlukları,</li> <li>• Çalışma ekipmanı ve makinelerini ve bunların iş ile ilgili riskleri ortadan kaldırmak için yeterliliği,</li> <li>• İyi uygulamaları ve diğer riskleri değerlendirerek elektrik güvenliği dikkate alınacaktır.</li> </ul> <p>Yüksek riskli faaliyetlerden mümkün olduğunca kaçınılacak, belirlenen riskler için kontrol hiyerarşisi yöntemi kullanılacaktır. İnşaat işleri başlamadan önce uygun risk değerlendirmesi hazırlanacak ve riskten kaçınmaya yönelik, kaçınma mümkün değilse riski en aza indirmeye yönelik yeterli önlemler sağlanacaktır. Kök Neden Analizi de dâhil olmak üzere risk değerlendirmesi</p>	X			Toplantı tutanakları Risk değerlendirilmesi		X		Yüklenici (uygulama) Denetim Danışmanı (denetim)	İnşaat maliyeti dâhilinde



Potansiyel Riskler ve Etkiler	Önerilen Azaltım Tedbirleri	Faz			İzleme Göstergeleri	İzleme Sıklığı			Uygulama ve İzleme Sorumluluğu	Tahmini Maliyeti
		Planlama	İnşaat	İşletme		Sürekli	Aylık	Üç Aylık		
	<p>girdilerini ve çıktılarını ve geliştirilen risk değerlendirmesi takip sistemlerini yansıtan İSG Planı geliştirilecektir.</p> <p>İşçileri uymaları gereken temel kurallar ve düzenlemeler konusunda bilgilendirmek için inşaat sahalarına uygun tabelalar yerleştirilecektir.</p> <p>Yüklenicinin İSG uzmanı tarafından o gün gerçekleştirilecek inşaat faaliyetiyle ilgili ÇSSG riskleri hakkında inşaat işçilerine kısa bir haftalık saha (toolbox) konuşması yapılacaktır.</p>									
	<p>İşçiler için güvenli bir çalışma ortamı sağlanacaktır.</p>									
	<p>İnşaat faaliyetlerinden önce uluslararası en iyi uygulamalara ve Türk Mevzuatına uygun kişisel koruyucu donanım (KKD) (baret, eldiven, toz maskesi, gözlük, emniyet kemeri ve güvenlik botları vb.) sağlanacaktır.</p>	X				X			Yüklenici (uygulama) Denetim Danışmanı (denetim)	İnşaat maliyeti dâhilinde
	<p>Tüm faaliyetler, İş Sağlığı ve Güvenliği Kanunu (30 Haziran 2012 tarih ve 28339 sayılı Resmi Gazete) ve ilgili düzenlemeleri ile Dünya Bankası Grubu ÇSG Kılavuzları doğrultusunda yürütülecektir.</p>									
	<p>Çevre, etkilenen topluluklar, halk veya işçiler üzerinde önemli olumsuz etkileri olabilecek her türlü ciddi olay derhal ÇŞİDB PUB'una (müşavir aracılığıyla) bildirilir. Daha sonra ÇŞİDB, bu olayı 48 saat içinde Dünya Bankası'na bildirir ve 30 gün içinde kök neden analizi ve düzeltici eylem planıyla birlikte bir olay araştırma raporu Dünya Bankası'na gönderilecektir.</p>									



Potansiyel Riskler ve Etkiler	Önerilen Azaltım Tedbirleri	Faz			İzleme Göstergeleri	İzleme Sıklığı			Uygulama ve İzleme Sorumluluğu	Tahmini Maliyeti
		Planlama	İnşaat	İşletme		Sürekli	Aylık	Üç Aylık		
	<p>Çalışma sahası günlük olarak temiz ve gereksiz malzemeden arındırılmış tutulacaktır.</p> <p>Bandaj, antibiyotik krem vb. içeren ilk yardım çantası veya sağlık tesisleri sağlanır.</p> <p>Tehlikeli maddelerin depolanması, taşınması ve dağıtımına ilişkin; yanlış kullanım, dökülme ve insanların kazara maruz kalma olasılığını en aza indirmeye yönelik güvenlik yönergeleri izlenecektir. Kapalı ve dökülen malzemenin toplanması için bir toplama kanalının bulunduğu, tüm malzemelerin güvenlik bilgi formlarındaki gerekliliklere göre depolanacağı, bir havalandırma düzenlemesine sahip olan tanımlanmış bir tehlikeli madde depolama alanı oluşturulacaktır.</p>									
	<p>Aşındırıcı sıvılar ve diğer toksik malzemeler, uygun şekilde güvenli alanlarda toplamak ve imha edilmek üzere düzgünce kapatılmış kaplarda saklanacaktır.</p> <p>Yapısal açıklıkların yeterince kapatıldığından/korunduğundan emin olunacaktır.</p> <p>Çatılarda veya açık döşemelerde depolanan gevşek veya hafif malzemeler sabitlenecektir.</p> <p>Hortum, güç kablosu, kaynak kablosu vb. yoğun olarak kullanılan yürüme yollarında veya alanlarda bulunması önlenecektir.</p> <p>Şiddetli yağmurlar veya herhangi bir acil durum sırasında tüm çalışmalara ara verilecektir.</p> <p>Yüksekte çalışmayı gerektiren inşaat faaliyetlerinde aşağıdaki önlemler uygulanacaktır:</p> <ul style="list-style-type: none"><li>■ Mümkün olduğu kadar çok iş zeminde yapılacaktır.</li><li>■ Aşağıdaki kişisel risklere sahip kişilerin yüksekte çalışma yapmasına izin verilmeyecektir: görme/denge sorunu;</li></ul>									



Potansiyel Riskler ve Etkiler	Önerilen Azaltım Tedbirleri	Faz			İzleme Göstergeleri	İzleme Sıklığı			Uygulama ve İzleme Sorumluluğu	Tahmini Maliyeti
		Planlama	İnşaat	İşletme		Sürekli	Aylık	Üç Aylık		
	<p>osteoporoz, diyabet, artrit veya Parkinson hastalığı gibi bazı kronik hastalıklar; uyku hapları, sakinleştiriciler, tansiyon ilaçları veya antidepresanlar gibi bazı ilaçları kullananlar; son 12 ay içinde düşme vb. gibi yakın zamanda düşme yaşayanlar,</p> <ul style="list-style-type: none"><li>■ Yalnızca yeterli beceri, bilgi ve deneyime sahip kişilerin görevi gerçekleştirilmesine izin verilecektir.</li><li>■ Yüksekte çalışmanın yapılacağı yerin (örneğin çatı) güvenli olup olmadığı kontrol edilecektir.</li><li>■ Kırılgan yüzeyler üzerinde veya yakınında çalışırken önlem alınacaktır.</li><li>■ Yüksekte çalışmalar için tam vücut tipi emniyet kemeri veya iskele/korkuluk gibi düşmeye karşı koruma önlemleri sağlanacaktır.</li></ul> <p>Kaymayı önlemek için yağ, gres, boya ve kir derhal temizlenecektir.</p> <p>Forklift gibi özel araçların, güvenli yükleme ve boşaltma da dâhil olmak üzere, güvenli şekilde çalıştırılması için eğitilmiş operatörler çalıştırılacaktır.</p> <p>Arka görüş mesafesi kısıtlı olan hareketli ekipmanlar, sesli yedek alarmlarla donatılır. Ekipmanın hareketini yönlendirmek için her hareketli ekipman operatörüne bayrakçı sağlanacaktır.</p> <p>İnşaat faaliyetlerinden önce tüm açık elektrikli cihazlar ve hatlar uyarı işaretleri ile işaretlenecektir.</p> <p>Tüm elektrik uzatma kabloları, elektrikli el aletleri ve kordonları yıpranma veya açılmaya karşı kontrol edilir ve taşınabilir el aletlerinin izin verilen maksimum çalışma voltajı için üreticinin tavsiyelerine uyulacaktır.</p> <p>Tüm elektrik panolarında kaçak akım rölesi bulunması sağlanacaktır.</p>									



Potansiyel Riskler ve Etkiler	Önerilen Azaltım Tedbirleri	Faz			İzleme Göstergeleri	İzleme Sıklığı			Uygulama ve İzleme Sorumluluğu	Tahmini Maliyeti
		Planlama	İnşaat	İşletme		Sürekliliği	Aylık	Üç Aylık		
	<p>Ramak kala olaylar da dâhil olmak üzere olaylar (ölümler, kayıp zamanlı olaylar, dökülmeler, yangın vb. dahil önemli olaylar) ve eğitimler kaydedilecektir.</p> <p>Yangın çıkmasına karşı gerekli önlemler alınacak ve ofis, kamp alanı ve saha için yeterli sayıda yangınla mücadele ekipmanı sağlanacaktır.</p>									
<p>Sağlık ve Güvenlik: İnşaatla ilgili toplum sağlığı ve güvenliği riskleri artan trafik hacmi ve ağır vasıtaların hareketinden kaynaklanan trafik ve karayoluyla ilgili riskleri (yetersiz inşaat ve trafik yönetimi nedeniyle nüfusa yönelik riskler gibi) içeren faaliyetler</p>	<p>Alt proje bir inşaat projesi olduğu için, inşaat alanı çevresinde yaşayan insanlar, mevcut yerleşim bölgesinde yaşayan insanlar (malzeme taşımacılığı nedeniyle), tarım arazileri ve çevredeki ve proje alanı içindeki çiftçiler ve ulaşım yolları çevresindeki evcil hayvanlar duyarlı alıcılar olarak kabul edilebilir. Toplum Sağlığı, Güvenliği ve Trafik Yönetim Planında alınacak azaltma tedbirleri bu hassas alıcılar gözetilerek belirlenecektir.</p> <p>TOKİ kırsal konutları mevcut inşaat alanı için kullanılan yolların kullanılmasıyla trafiğin kümülatif etkisi ortaya çıkabilecektir. Seçilen alana mesafesi 60 metre olan konutlar dikkate alınarak şantiyeye giriş ve çıkışlar farklı yönden yapılacaktır. Ayrıca sahaya malzeme girişi ve çıkışı sırasında karayolu trafiğindeki artış dikkate alınacak ve sürücüler hız kontrolünde azami dikkat gösterecektir. Bu konular aynı zamanda kümülatif trafik etkisini azaltmak amacıyla Toplum Sağlığı, Güvenlik ve Trafik Yönetim Planı'na da dahil edilecektir.</p> <p>İnşaat alanına halkın girişi engellemek için etrafı çit ile çevrilerek kapatılacaktır. Malzeme stoklarını/depolama alanları halktan uzak tutulacak ve güvenli olmayan yerlere uyarı işaretleri asılacaktır.</p> <p>Çocukların inşaat alanlarına girmesine ve oynamasına izin verilmeyecektir. Çitler ve uyarı levhaları konulacaktır.</p> <p>İnşaat araçlarının güzergahı, inşaat alanının yakınında veya bitişiğinde bulunan tarım arazilerine ve bahçelere halkın geçişini engellemeyecek şekilde düzenlenir ve güvenlik tedbirleri alınacaktır.</p> <p>Durgun su, su kaynaklı hastalıklar ve olası boğulmaları önlemek için</p>			X			X		Yüklenici (uygulama) Denetim Danışmanı (denetim) PUB	İnşaat maliyeti dâhilinde



Potansiyel Riskler ve Etkiler	Önerilen Azaltım Tedbirleri	Faz			İzleme Göstergeleri	İzleme Sıklığı			Uygulama ve İzleme Sorumluluğu	Tahmini Maliyeti
		Planlama	İnşaat	İşletme		Sürekli	Aylık	Üç Aylık		
	<p>İNŞAAT TAMAMLANDIKTAN SONRA TÜM TOPRAK ARİYET ÇUKURLARI DOLDURULACAKTIR.</p> <p>Özellikle halka açık yerlerden, yakındaki okul, sağlık merkezi veya diğer hassas alanlardan geçerken araçların sürüş hızı kontrol edilecektir.</p> <p>Yakınlarda okul çocukları varsa, gerekiyorsa okul saatleri içinde trafiği yönlendirmek için trafik güvenliği personeli görevlendirilecektir.</p> <p>Gece boyunca alt proje alanı aydınlatılacaktır. İnşaat alanı ve çevresi temiz tutulacaktır. Yangın çıkmaması için kırılan camların derhal temizlenmesi sağlanacaktır.</p> <p>Trafik kazaları nedeniyle dökülme ve insanların kazaya maruz kalma potansiyelini en aza indirmeyi amaçlayan, tehlikeli maddelerin sahaya taşınmasına ilişkin güvenlik yönergeleri izlenecektir.</p> <p>Tüm sürücüler güvenlik, çevresel ve sosyal farkındalık eğitimlerinden geçmektedir; sürüş performansı gerekirse sağlanan ek eğitimlerle değerlendirilecek ve izlenecektir.</p>									
	<p>Sürücü eğitimi, korna kullanmak, camlar açıkken yüksek sesli radyo kullanmak, kullanılmadığı zaman motorları kapatmak, hız sınırlarına sıkı sıkıya uymak ve agresif bir şekilde hızlanmamak veya fren yapmamak gibi rahatsızlık potansiyelini azaltacak davranışlara ilişkin tavsiyeleri içerir. Yüklenicilerin iş araçları üzerinde halkın şikâyetinde bulunabileceği bir telefon numarası bulunacaktır.</p> <p>Proje sahasına yakın yerleşimlerde yaşayan halkın günlük yaşamının etkilenmemesi ve ulaşımın zorlaşmaması sağlanacaktır. Yüklenici, malzeme taşınması sırasında yerleşim yeri ve inşaat şantiyesi arasındaki yollara zarar vermesi durumunda, zararı karşılayacağını taahhüt eder.</p> <p>Potansiyel ciddi kazaların önlenmesi amacıyla araçların bakımı</p>									



Potansiyel Riskler ve Etkiler	Önerilen Azaltım Tedbirleri	Faz			İzleme Göstergeleri	İzleme Sıklığı			Uygulama ve İzleme Sorumluluğu	Tahmini Maliyeti
		Planlama	İnşaat	İşletme		Sürekli	Aylık	Üç Aylık		
	<p>düzenli olarak yapılacaktır.</p> <p>Tüm paydaşların erişebileceği alanlarda (şantiyeler dahil), işgücü akışıyla ilgili konular ve herhangi bir felaketten sonra ortaya çıkabilecek bulaşıcı hastalıklara karşı alınan önlemler (örneğin COVID-19 hastalığı) hakkında bilgiler uygun iletişim araçlarıyla (örneğin çevrimiçi / görsel materyaller ve sözlü olarak) yapılacaktır.</p> <p>COVID-19 dahil herhangi bir salgın veya pandemik/bulaşıcı hastalığın ortaya çıkması durumunda Sağlık Bakanlığı, Aile ve Sosyal Hizmetler Bakanlığı, Çalışma ve Sosyal Güvenlik Bakanlığı ve Dünya Sağlık Örgütü tarafından hazırlanan kılavuzlar takip edilecektir.</p> <p>İnşaat sahasının uygun şekilde güvenlik altına alınması ve inşaatla ilgili trafiğin uygun şekilde düzenlenmesi (uygun rota planlaması dahil) sağlanacaktır. Bu önlemler aşağıdakileri içerecek ancak bunlarla sınırlı olmayacaktır:</p> <ul style="list-style-type: none"><li>• Yön işaretleri, uyarılar, bariyerler ve trafik yönlendirmeleri: Saha görünür olacak ve halk tüm potansiyel tehlikelere karşı uyarılacaktır.</li><li>• Özellikle saha erişimi ve saha yakınındaki yoğun trafik için trafik yönetim sistemleri ve personel eğitimi sağlanacaktır. İnşaat işleri için trafiğin engellediği alanlarda yayaların güvenli geçişleri sağlanacaktır.</li><li>• Çalışma saatlerini yerel trafik düzenlemelerine göre ayarlanacak, örneğin yoğun saatlerde veya hayvan hareketi zamanlarında ağır nakliye faaliyetlerinden kaçınılacaktır.</li><li>• Trafik işaretleri ve önlemleri hassas kişiler (bedensel engelliler, yaşlılar, okuma yazma bilmeyenler, kadınlar, çocuklar, öğrenciler vb.) için tasarlanıp yerleştirilecektir.</li></ul>									



Potansiyel Riskler ve Etkiler	Önerilen Azaltım Tedbirleri	Faz			İzleme Göstergeleri	İzleme Sıklığı			Uygulama ve İzleme Sorumluluğu	Tahmini Maliyeti
		Planlama	İnşaat	İşletme		Sürekli	Aylık	Üç Aylık		
	<p>İşaret ve talimatlar savunmasız kişiler tarafından kolayca anlaşılabilir ve fark edilebilir olacaktır.</p> <ul style="list-style-type: none"><li>Yerleşim yerlerinden geçerken yollara çıkabilecek tavuk, keçi, koyun gibi evcil hayvanlar için uyarı levhaları konulacaktır.</li></ul>									
<p>Arazi Edinimi ve Yeniden Yerleşim: Geçim kaynakları üzerindeki etkiler de dâhil olmak üzere, gönülsüz arazi edinimi ve toplum üyelerinin (gerekirse) yeni yerleşim alanlarına taşınması</p>	<p>Kamulaştırma ve/veya irtifak hakkına konu arazi bulunmadığından alt proje için Yeniden Yerleşim Planı (YYP) hazırlanmasına gerek yoktur.</p> <p>İnşaat faaliyetleri sırasında üçüncü tarafların varlıklarına, arazilerine, mahsullerine vb. herhangi bir zarar verilmesi durumunda, Yüklenici, DB ÇSS5 gereklilikleri doğrultusunda zararı "tam yenileme maliyetinden" tazmin edecektir.</p> <p>Hassas gruplar da dâhil olmak üzere paydaş kategorileri belirlenecek ve bu paydaşlarla Proje hakkında istişare edilecektir ve proje düzeyinde PKP uygulanacaktır.</p> <p>Bitkisel toprak sıyrılarak belirlenen alanlarda depolanması sağlanır. Bitkisel toprak depolanırken, en fazla 3 m yükseklikte depolanacak ve şev eğiminin 30 derecenin üstünde olmaması sağlanacaktır. Şev iş makinası kepçesi ile hafifçe sıkıştırılır.</p> <p>Depolanacak alanın %5 eğimden fazla eğime sahip olmaması sağlanacaktır. Arazi tesviye ve düzenleme işlemlerinde alt toprağın kazı ve geri dolgusu söz konusu olabilir. Alanda kazı kaynaklı hafriyat depolanması olmayacak, tamamı tesviye için geri dolguda kullanılması sağlanacaktır.</p> <p>Proje alanı dışındaki komşu arazilere girişler engellenecek böylece, komşu parsellerin etkilenmesinin önüne geçilmesi sağlanacaktır. Bu önlemler inşaat tamamlandıktan sonra da geçerli olacaktır.</p> <p>Çiftçilerin topraklarına erişimi engellemek ve olası toz ve trafik etkilerini azaltmak için önlemler alınacaktır.</p>	X	X	X	Şikâyet kayıtları Anket Raporları	X	X	Yüklenici (uygulama) Denetim Danışmanı (denetim) PUB	İnşaat maliyeti dâhilinde	



Potansiyel Riskler ve Etkiler	Önerilen Azaltım Tedbirleri	Faz			İzleme Göstergeleri	İzleme Sıklığı			Uygulama ve İzleme Sorumluluğu	Tahmini Maliyeti
		Planlama	İnşaat	İşletme		Sürekli	Aylık	Üç Aylık		
<p>Su Kalitesi ve Atık Su: İnşaat faaliyetleri nedeniyle inşaat alanında oluşan atıksu/atıklar nedeniyle yakındaki yüzey sularında su kirliliği</p>	<p>Tortuların saha dışına çıkmasını ve bitişik yollara ve arazilere akmasını önlemek için, örneğin saman balyaları ve/veya silt çitleri kullanılarak erozyon ve tortu kontrolü sağlanacaktır.</p> <p>Atık suyun sahada depolanması veya bertarafının en aza indirilmesi için çaba gösterilecektir. Yüzey suları üzerindeki olası olumsuz etkileri önlemek için, yüzey sularına veya yakınlarına geçici veya nihai atık bertarafı veya dışarıdan kaçınılacaktır.</p> <p>Hiçbir kirli malzeme, katı atık, toksik veya tehlikeli madde seyreltme veya bertaraf etme amacıyla su kütlelerinde depolanmamalı, dökülmemeli veya bertaraf edilmeyecektir. İnşaat araçları ve makineleri (varsa) yalnızca durulama suyunun doğal yüzey sularını kirletmeyeceğinin belirlendiği belirlenmiş alanlarda yıkanacaktır.</p> <p>İnşaat sahasında oluşacak atık sular, 19.03.1971 tarih ve 13783 sayılı Resmi Gazete'de yayımlanan "Kanalizasyon Sistemi İnşaatı Yapılmayacak Yerlerde Çukur Açılması Hakkında Yönetmelik" uyarınca sızdırmaz fosseptikte biriktirilecektir. Fosseptikli geçici tuvaletler de bu amaçla kullanılabilir. Fosseptik atıkları periyodik olarak vidanjörlerle alınarak lisanslı atıksu arıtma tesisi (AAT) bulunan ilgili belediye ile yapılan protokol doğrultusunda bertaraf edilecektir. Protokol PUB'a sunulacaktır.</p> <p>Bu bölgede ne içme suyu ne de kanalizasyon borusu vardır. Ancak Karşıyaka (Fatih) Mahallesinin diğer bölümünde hem içme suyu boru hattı hem de kanalizasyon boru hattı bulunmaktadır. Bu şebekenin Karşıyaka'ya (Fatih) içme suyu sağlamak için kullanılması planlanmaktadır.</p> <p>Proje aşamaları boyunca, evsel atık suyun vidanjör ile çıkarılmasına ilişkin kayıtlar tutulacaktır.</p> <p>Her taşıma / elden çıkarma için faturalar / makbuzlar toplanacak ve arşivlenecektir.</p> <p>Alt proje faaliyetleri nedeniyle içme ve hijyenik suyun</p>		X		Kontrol önlemlerinin görsel denetimi Septik tank Atıksu bertaraf kayıtları (varsa) Atık su kalite ölçüm kayıtları (varsa) İzinler Şikâyet kayıtları	X			Yüklenici (uygulama) Denetim Danışmanı (denetim) PUB	İnşaat maliyeti dâhilinde



Potansiyel Riskler ve Etkiler	Önerilen Azaltım Tedbirleri	Faz			İzleme Göstergeleri	İzleme Sıklığı			Uygulama ve İzleme Sorumluluğu	Tahmini Maliyeti
		Planlama	İnşaat	İşletme		Sürekli	Aylık	Üç Aylık		
	<p>mevcudiyetinin etkilenmemesi için çaba sarf edilecektir.</p> <p>Nehir yataklarının kurumasını veya yerleşim alanlarının su altında kalmasını önlemek için doğal su akışı engellenmez veya yönlendirilmez.</p> <p>Herhangi bir doğal su kaynağının kullanımı için yetkili kuruluşlardan gerekli izinler alınacaktır.</p>									
<p>Toprak ve Yeraltı Suyu Kalitesi:</p> <p>Yanlış atık yönetimi sonucu kazara dökülmeler ve toprak erozyonu nedeniyle toprak ve yeraltı suyu kirliliği</p>	<p>Uygun atık yönetimi için aşağıdaki "Katı ve Tehlikeli Atıklar" bölümünde belirtilen etki azaltma önlemleri uygulanacaktır.</p> <p>Beton mikserlerinde artık kalan beton veya şurubu şantiyeye, çevresine veya şantiyelerin erişim yollarına dökülmeyecektir.</p> <p>Sürücüler ve operatörler buna göre eğitilecektir.</p> <p>Dökülmeyi ve devrilmeyi önlemek için kimyasallar da dâhil olmak üzere tehlikeli malzemeler belirlenmiş bir depolama alanında toplanır ve emniyete alınacaktır.</p> <p>Yarı kullanılmış kimyasal madde içeren kapların kapakları, kullanılmadığı zamanlarda kapatmak ve sıkmak için kullanılacaktır.</p> <p>Herhangi bir tehlikeli maddenin veya tehlikeli atığın dökülmesi durumunda, maruz kalma alanını sınırlamak için dökülmeye müdahale yöntemleri uygulanacaktır. Proje çalışanları sızıntıya müdahale tedbirleri konusunda eğitilecektir.</p> <p>İnşaat alanında uygun yerlere uygun dökülme kitleri yerleştirilecek ve inşaat kurak mevsimde uygun şekilde planlanacaktır.</p> <p>Eğitimin uzunluğu ve dikliği sınırlanır ve en aza indirilecektir.</p> <p>Çalışma tamamlandıktan sonra, ıslah alanlarının üstü toprakla örtülecek ve hızlı bir şekilde yeniden bitkilendirecektir (ot, hızlı büyüyen bitkiler/çalılar/ağaçlar).</p> <p>Bitkisel toprak 10 cm derinliğe kadar sıyrılır ve alt proje sahasında park alanları, sosyal tesis alanları gibi izin verilen alanlarda inşaat tamamlanmaya kadar reklamasyon çalışmalarında kullanılmak</p>			X	<p>Kontrol önlemlerinin görsel denetimi</p> <p>Olay kayıtları</p> <p>Üst toprak sıyırma kayıtları</p> <p>Belediye ile resmi Yazışmalar</p> <p>Eğitim kayıtları</p> <p>Şikâyet kayıtları</p>			X	<p>Yüklenici (uygulama)</p> <p>Denetim Danışmanı (denetim)</p>	<p>İnşaat maliyeti dâhilinde</p>



Potansiyel Riskler ve Etkiler	Önerilen Azaltım Tedbirleri	Faz			İzleme Göstergeleri	İzleme Sıklığı			Uygulama ve İzleme Sorumluluğu	Tahmini Maliyeti
		Planlama	İnşaat	İşletme		Süreklili	Aylık	Üç Aylık		
	<p>üzere depolanacaktır. Bitkisel toprak en fazla 2 m yüksekliğe kadar balıksırtı stok halinde depolanmalı ve yağmur suyunun girişini önlemek için kenarlarından hafifçe sıkıştırılacaktır. Stok yığınlarının çevresinde yüzeysel akıntıların toplanıp çevreye deşarjı için hendekler oluşturulacaktır.</p> <p>Fazla hafriyat malzemesi (varsa) alt proje sahasında izin verilen alanda belirlenen alanlarda depolanacak ve fazla hafriyat malzemesi Belediyenin onayladığı arazilere nakledilecektir. Hafriyat fazlasının taşınması için Belediyenin yazılı izni alınacaktır. Söz konusu faaliyet kapsamında açığa çıkacak evsel nitelikli katı atıkların, yeraltı ve yerüstü sularına, göllere ve derelere, benzeri alıcı ortamlara, caddelere, yollara, açık alanlara dökülmesinin yasak olduğu konusunda çalışacak personeller ve ilgililerin uyarılması ve gerekli eğitimler verilecektir.</p>									
<p>Katı ve Tehlikeli Atıklar:</p> <p>İnşaat faaliyetlerinden kaynaklanan atıkların (inşaat yıkım atıkları, tehlikeli atıklar, biyolojik olarak parçalanabilir atıklar, geri dönüştürülebilir atıklar, tehlikesiz atıklar vb.) uygunsuz yönetimi nedeniyle ÇSG riskleri</p>	<p>Atıklar, atık yönetimi hiyerarşisine (önleme, azaltma, yeniden kullanma, geri dönüşüm, geri kazanım, bertaraf) uygun olarak yönetilecek ve personele atık yönetimi konusunda eğitim verilecektir.</p> <p>Atıklar geri dönüştürülebilir, tehlikeli ve tehlikesiz atık olarak ayrıştırılacaktır. Genel inşaat atıkları, organik, sıvı ve kimyasal atıklar sahada ayrıştırılacak ve uygun kaplarda depolanacaktır. Tehlikeli olmayan atıklar, inert ve biyolojik olarak parçalanabilen atıklar ve geri dönüştürülebilir atıklar ayrı toplanarak, tehlikeli atıkların diğer atık türleri ile karışmaması sağlanacaktır.</p> <p>Atıklar lisanslı bertaraf sahalarında/tesislerinde (hafriyat atığı depolama alanları, düzenli depolama sahaları, geri dönüşüm/geri kazanım tesisleri vb.) bertaraf edilecektir. Atıkların bertarafı bir takip planına kaydedilecek ve bertaraf tesislerinin izinleri/ruhsatları alınacaktır.</p> <p>İnşaat alanı içerisinde geçirimsiz zemin üzerine çatı ile örtülü,</p>		X		<p>Kontrol önlemlerinin görsel denetimi</p> <p>Atık üretimi ve bertaraf kayıtları</p> <p>Eğitim kayıtları</p> <p>Şikâyet kayıtları</p>	X			<p>Yüklenici (uygulama)</p> <p>Denetim Danışmanı (denetim)</p>	<p>İnşaat maliyeti dâhilinde</p>



Potansiyel Riskler ve Etkiler	Önerilen Azaltım Tedbirleri	Faz			İzleme Göstergeleri	İzleme Sıklığı			Uygulama ve İzleme Sorumluluğu	Tahmini Maliyeti
		Planlama	İnşaat	İşletme		Süreklili	Aylık	Üç Aylık		
	<p>uygun drenaj sistemi, uygun dökülme kitleri ve yangınla mücadele ekipmanlarıyla donatılmış geçici atık depolama alanı kuracaktır. Atıklar birbirleriyle reaksiyona girmelerini önlemek amacıyla ayrı bölmelerde (atık kodlarıyla etiketlenmiş) geçici olarak depolanacaktır. Tehlikeli atıklar geçici atık depolama alanında en fazla altı (6) ay, tehlikesiz atıklar ise en fazla bir yıl süreyle depolanacaktır. Aylık bin kilogram ve üzerinde tehlikeli atık oluşması durumunda Çevre Şehircilik ve İklim Değişikliği İl Müdürlüğü'nden geçici depolama izni alınacaktır.</p> <p>Hafriyat malzemeleri mümkün olan yerlerde dolgu ve geri dönüşüm amacıyla kullanılacak ve diğer uygun yeniden kullanım seçenekleri değerlendirilecektir. Lisanslı taşıma araçları, ilçe/bölgenin ilgili otoriteleri tarafından belirlenen lisanslı hafriyat atığı depolama alanlarına, fazla hafriyat atıklarını ayrı taşıyacaktır. Oluşturulan protokol kapsamında evsel katı atıklar ilgili belediye tarafından toplanacaktır. Tehlikeli atıklar, lisanslı atık taşıma şirketleri aracılığıyla lisanslı atık bertaraf tesislerine, geri dönüştürülebilir atıklar ise ilgili lisanslı geri dönüşüm/geri kazanım tesislerine aktarılacaktır. Tüm protokoller PUB'a sunulacaktır.</p> <p>Dökülmeye müdahale için personel görevlendirilecek, bu personel eğitilecek ve sızıntı durumunda anında müdahaleye hazır olmaları sağlanacaktır. Zamanında ve yeterli müdahalenin yapılabilmesi için sızıntı ve dökülmeye müdahale ekipmanları hazır bulundurulacak ve bu ekipmanların her türlü kimyasalın bulunduğu çalışma alanında anında müdahaleye hazır olması sağlanacaktır.</p> <p>Depolama zeminlerinde gerekiyorsa emici pedler veya malzemeler kullanılacaktır. Kimyasal madde depolama alanlarında, atık depolama alanında ve sahada gerektiğinde hemen kullanılmak üzere emici ped veya malzemeler hazır bulundurulacaktır.</p>									

Potansiyel Riskler ve Etkiler	Önerilen Azaltım Tedbirleri	Faz			İzleme Göstergeleri	İzleme Sıklığı			Uygulama ve İzleme Sorumluluğu	Tahmini Maliyeti
		Planlama	İnşaat	İşletme		Sürekli	Aylık	Üç Aylık		
	<p>Evsel ve geri dönüştürülebilir atıklar için; ayrı atık konteynerleri sağlanacaktır. (evsel katı atıklar için sızdırmaz çöp konteynerleri, ambalaj atıkları için çöp kutuları ve geçici atık depolama alanında geri dönüştürülebilir atıkların türüne göre konteynerler).</p> <p>Atık konteynerlerinde/kutularında toplanacak atıkların türü konteyner/kutuların üzerinde yazılacaktır.</p> <p>Çalışanlara tehlikesiz atık yönetimi ve ayrı atık konteynirlerinin kullanımı konusunda eğitim verilecektir.</p> <p>Söz konusu faaliyet kapsamında atık pil oluşması durumunda diğer atıklardan ayrı olarak proje alanı idari ofislerinde bulunan atık pil toplama kutusunda toplanarak dağıtım ve dağıtım yapan işletmeler veya belediyelerin kurdukları toplama noktalarına teslim edilecektir.</p> <p>Çalışma kapsamında araçların bakım ve lastik değişimleri ilgili servisler tarafından yapılmakta olup, faaliyet alanında lastiklerin ömrünün dolması durumunda öncelikle geçici atık depolama alanında geçici olarak toplanarak, oluşturulacak ve lisanslı firmalara teslim edilecektir.</p> <p>Hurda atıklar (hurda metaller, cam kırıkları, tahta parçaları v.b) sağlam, sızdırmaz, güvenli bir zemin üzerinde örtü altında geçici olarak depolanacak ve çevre lisansı olan firmalara verilerek bertaraf edilecektir.</p> <p>Sahadaki geçici atık alanları (temel hafriyat toprağı dahil), Karşıyaka Mahallesi'ne, saha yakınındaki yerleşim alanına ve TOKİ binalarına ve DSİ'nin kil aldığı bölgeye en az 300 metre uzaklıkta yer alacaktır.</p> <p>Yakıt ikmali ve diğer tehlikeli sıvıların transferi için, ideal olarak yerleşim alanlarından uzakta (drenaj yapılarından en az 50 metre ve ana su kütlelerinden 100 metre uzaklıkta) bulunan güvenli ve</p>									



Potansiyel Riskler ve Etkiler	Önerilen Azaltım Tedbirleri	Faz			İzleme Göstergeleri	İzleme Sıklığı			Uygulama ve İzleme Sorumluluğu	Tahmini Maliyeti
		Planlama	İnşaat	İşletme		Sürekli	Aylık	Üç Aylık		
	<p>geçirimsiz alanlar kullanılacaktır.</p> <p>Her inşaat sahasının kapatılmasının ardından tüm hafriyat, moloz ve atıklar temizlenecektir.</p> <p>Her bir tehlikeli atık türü için (atık yağlar için variller) ayrı, sızdırmaz bir kap sağlanır ve Atık Yönetimi Yönetmeliğine uygun olarak ilgili etiketleme yapılacaktır.</p> <p>Acil durum sonucunda, kırsal konutların yapılacağı arazide molozlar geçici olarak depolanmıştır. Belediye bunu Kaymakamlığın izniyle kabul etmiş olsa da henüz resmi bir izin alınmamıştır.</p> <p>Yıkım atıklarının taşınması talebi Valiliğe sunulacaktır. İnşaat başlamadan önce parselin tamamının Kaymakamlığın izniyle temizlenerek molozların kaldırılması, sahada bulunan tüm molozların Kahramanmaraş Valiliği'nin sorumluluğunda taşınması ve sahanın boş olarak yükleniciye teslim edilmesi konusunda mutabakata varılmıştır.</p> <p>Mümkün olan her durumda uygun ve kullanılabilir olan malzemelerin dönüştürülmesi ve yeniden kullanımı sağlanacaktır. Atık yağlar kaynağında ayrı ayrı, "atık yağ" işaretli varillerde ve kapalı zeminde (tehlikeli atık depolama alanında) toplanacaktır.</p> <p>Proje kapsamında atık bitkisel yağ oluşması durumunda atık bitkisel yağlar, 25 cm kalınlığında sızdırmaz betonarme zeminli bir alanda "atık bitkisel yağ" işaretli varil/varil/tanklarda geçici olarak depolanacaktır. Sızıntı tavaları varillerin altına yerleştirilecek, yabancı maddelerle karıştırılmayacaktır. Söz konusu yağların toplanması için çevre lisanslı geri kazanım tesisleri veya bitkisel atık yağ ara depolama tesisleri ile yıllık sözleşme yapılacak, atık beyan formu doldurularak onaylanacak ve bir nüshası gerektiğinde yetkililere sunulmak üzere beş yıl süre ile saklanacaktır. Tehlikeli atıklar türlerine göre lisanslı taşıyıcılar ve lisanslı firmalar</p>									



Potansiyel Riskler ve Etkiler	Önerilen Azaltım Tedbirleri	Faz			İzleme Göstergeleri	İzleme Sıklığı			Uygulama ve İzleme Sorumluluğu	Tahmini Maliyeti
		Planlama	İnşaat	İşletme		Sürekli	Aylık	Üç Aylık		
	tarafından bertaraf edilecektir.									
Paydaş Katılımı ve Şikâyet Mekanizması: İnşaatla ilgili şikâyetler ve geçerli mülk sahipleri de dâhil olmak üzere yerel toplulukta geçici aksamalar	<p>Çevre Şehircilik ve İklim Değişikliği Bakanlığı tarafından Dünya Bankası Performans Standartlarına uygun olarak hazırlanmış olan Paydaş Katılım Planı (PKP) çerçevesi alt projenin inşaat faaliyetleri başlamadan önce uygulanacaktır. Bu uygulama, inşaat faaliyetleri sürecinde de devam edecektir. Proje faaliyetlerine bağlı olarak plan gerekirse revize edilecektir.</p> <p>PKP, yüklenici ve danışmanın çalışmalarından etkilenebilecek kişilerle etkili iletişim kurmaya odaklanan faaliyetleri açıklamaktadır. PKP kapsamında düzenli iletişim için bir program uygulanarak yerel çevreye ve topluma saygının sürdürülmesinin önemine de vurgu yapılmaktadır.</p> <p>Alt projeye başlanmadan önce, projeden yararlanacak ve/veya etkilenecek olan Karşıyaka sakinleri ile bir toplantı yapılacaktır. Toplantıda Şikâyet Çözüm Mekanizması anlatılacak ve proje hakkında bilgi verilerek, danışman tarafından hazırlanmış olan poster, broşür ve el ilanları dağıtılacaktır. Toplantıda, projeden etkilenecek kişilerin soru, endişe ve görüşlerini dile getirmelerine olanak tanınacak ve sorulan sorular projede görevli uzmanlar tarafından yanıtlanacaktır.</p> <p>Yüklenici, uygun bilgileri sağlamak ve katılım faaliyetlerini izlemek için toplulukla etkileşime odaklanacak, toplulukla ilişkilerden sorumlu olan Toplulukla İletişimden Sorumlu Kişiyi atayacaktır. Ayrıca, Şikâyet Çözüm Mekanizması'nın işleyişini takip edecek ve endişe duyulan konuların Dünya Bankası gereklilikleri doğrultusunda çözüldüğünden emin olacaktır.</p> <p>Projenin başlangıcından bitimine kadar gerek inşaat sahasında gerekse proje yararlanıcılarının halihazırda buldukları yaşam alanlarına (sık kullandıkları kamusal binalar veya sosyal yaşam</p>			X	Açıklanan bilgilerin kayıtları, PKP, belgeler / broşürler vb. Toplantı tutanakları, katılım listeleri Paydaş katılım günlüğü Şikâyet kayıt defteri Danışmanın izleme raporları, Yüklenicinin E&S izleme ve denetim raporları		X	PUB Yüklenici (uygulama) Denetim Danışmanı (denetim)	İnşaat maliyeti dâhilinde	



Potansiyel Riskler ve Etkiler	Önerilen Azaltım Tedbirleri	Faz			İzleme Göstergeleri	İzleme Sıklığı			Uygulama ve İzleme Sorumluluğu	Tahmini Maliyeti
		Planlama	İnşaat	İşletme		Sürekli	Aylık	Üç Aylık		
	<p>alanları v.b) şikâyet kutuları yerleştirilecektir.</p> <p>Proje süresince Şikâyet Çözüm Mekanizması, şikâyetleri “açma” ve “kapatma” formlarının kullanılması yoluyla işleyecektir. İşin denetimi ve yönetiminden sorumlu olan tüm saha personelinin isimleri, iletişim telefon numaraları ve e-posta adresleri saha ilan tahtasında gösterilecektir.</p> <p>Planlama izni alındıktan sonra, mahalle muhtarı ile resmi temas kurulacak ve muhtar aracılığıyla kırsal konutların inşaatından potansiyel olarak etkilenebilecek olanlar bilgilendirilecektir. Bu bilgilendirme, ilgili Çevresel ve Sosyal Risk Yönetimi araçlarının ve gün içerisinde hassasiyet gerektiren ve dikkat edilmesi gereken saatlerin belirlenmesini içerecektir.</p> <p>Çalışma saatleri dışında, şantiye “güvenlik personeli” ana iletişim noktası olarak şikâyet çözüm mekanizması ile belirlenen telefon numarası aracılığıyla erişilebilir olacaktır. Güvenlik personeli, gerektiğinde irtibattan sorumlu kişiye/kişilere erişebilecektir (24 saat ulaşılabilir olacaktır).</p> <p>Tüm çalışanlar, sosyal uyum ve Cinsel Sömürü ve İstismar/Cinsel Taciz (CSİ/CT) riskleri üzerindeki olası olumsuz etkileri yönetmek için Davranış Kurallarını imzalayacak/taahhüt edecek ve bu konuda eğitim alacaktır.</p> <p>Alınan tüm şikâyetler kaydedilecek, tam olarak araştırılacak ve hangi eylemin yapıldığı bildirilerek hızlı bir şekilde yanıt verilecektir.</p> <p>Şikâyetler Yüklenici tarafından kaydedilecek ve Denetim Danışmanına ve PUB’a rapor edilecektir.</p> <p>Çevresel konular da dâhil olmak üzere irtibattan sorumlu kişi(ler)in iletişim bilgilerini içeren kamu ilan panoları saha girişlerine kurulacaktır.</p>									





Potansiyel Riskler ve Etkiler	Önerilen Azaltım Tedbirleri	Faz			İzleme Göstergeleri	İzleme Sıklığı			Uygulama ve İzleme Sorumluluğu	Tahmini Maliyeti
		Planlama	İnşaat	İşletme		Sürekli	Aylık	Üç Aylık		
	<p>kullanılmayacaktır.</p> <p>Tüm işçilerin işyerindeki isteklerini ve şikayetlerini dile getirebilmeleri için Yüklenici tarafından inşaat sahasında bir işçi Şikayet Çözüm Mekanizması (ŞÇM) kurulacaktır. İşçilere ŞÇM'yi nasıl kullanacakları hususunda bilgi verilecek ve sorumlu kişinin iletişim bilgileri sağlanacaktır.</p> <p>Tüm işçiler, işe alım sırasında ve işin uygulanmasından önce, ulusal iş ve istihdam kanunu kapsamındaki hakları ve ŞÇM ile ilgili hakları konusunda eğitim alacaktır.</p> <p>Davranış Kuralları, Cinsiyet temelli istismar ve şiddet (CTİŞ) konularını içeren dokümanlar hazırlanacak ve istihdam sırasında proje çalışanları ile bu dokümanlar paylaşılacaktır. Tüm çalışanlar, işe alım sırasında bu dokümanı okumak, imzalamak ve çalıştıkları süre zarfında Davranış Kurallarına uymak ile yükümlüdür.</p> <p>İnşaat sahasına giriş çıkışlar kontrol edilecek, sahaya izinsiz girişler engellenecektir.</p> <p>Yüklenici, alttı yatan sağlık sorunları olan veya başka bir şekilde risk altında olabilecek işçilere özellikle dikkat ederek, işçilerin işe başlamadan önce işe uygun olduklarını teyit edecektir.</p> <p>İşe alım sırasında tüm işçilerin zorunlu yasal sağlık kontrol yaptırılacak ve raporları dosyalarına konulacaktır. Yüklenici, salgın hastalıklara ve bulaşıcı hastalıklara karşı alınacak önlemler konusunda çalışanları bilgilendirecektir.</p> <p>Yüklenici, işçiler için güvenli içme suyu, yeterli tuvalet olanakları, barınak, dinlenme ve yemek alanları ayarlayacaktır. Dış işgücüne ihtiyaç duyulursa, toplum üzerindeki olumsuz etkilerden kaçınmak veya azaltmak ve yerel topluluklar ile işçi kampları arasında yapıcı ilişkiler sürdürmek için bir Kamp Yönetim Planı hazırlayacak ve kamplarda sağlıklı, güvenli ve konforlu bir konaklama ve çevre sağlayan, işçi refahı ve yaşam koşulları ile ilgili standartları</p>									



Potansiyel Riskler ve Etkiler	Önerilen Azaltım Tedbirleri	Faz			İzleme Göstergeleri	İzleme Sıklığı			Uygulama ve İzleme Sorumluluğu	Tahmini Maliyeti
		Planlama	İnşaat	İşletme		Sürekli	Aylık	Üç Aylık		
	belirleyecektir. İşçiler için gerekli ulaşım imkanları sağlanacaktır. Yüklenici, bandaj, antibiyotik krem vb. içeren ilk yardım çantası veya sağlık tesisleri sağlayacak ve tıbbi acil durumlarda ilk yardım sağlamak üzere yeterli sayıda işçi belirleyecek ve eğitecektir.									
Kültürel Miras: Rastlantısal bulgu	Kültürel veya tarihi mekânlara zarar verilmeyecektir. Arazi hazırlama faaliyetlerinden önce proje personeli rastlantısal bulgu prosedürleri konusunda eğitilecektir. İnşaat çalışmaları (özellikle kazı ve hafriyat işleri) sırasında herhangi bir kültürel miras/varlıkla karşılaşılması halinde rastlantısal buluntular prosedürü uygulanır (bkz. KADİYAP ÇSYÇ Ek-9). Alt proje alanı girişinin sağ tarafında eski ve küçük bir mezarlık bulunmaktadır. Mezarlık koruma amacıyla Muhtar tarafından çitle çevrilmiştir (Şekil 5: Etki Alanı). Alt proje alanı girişinin sağ tarafında mezarlık ziyaretçileri için yapılmış bir çeşme bulunmaktadır. İnşaat sırasında yüklenici firma mezarlığın etrafındaki koruma çitlerini güçlendirecek ve araçlar için özel tabelalar yapacaktır. Çeşmenin işlevsel olması nedeniyle işçilere, inşaat sırasında yerel halkın kullanımını engellemeyecek veya kısıtlamayacak şekilde kullanma konusunda eğitim verilecektir.		X		Eğitim kayıtları Rastlantısal bulgu kayıtları		X		Yüklenici (uygulama) Denetim Danışmanı (denetim)	İnşaat maliyeti dâhilinde
Biyocoşunluluk: İnşaat faaliyetleri ve uygunsuz atık yönetimi nedeniyle flora ve faunaya yönelik potansiyel riskler	Yeni yerleşim alanlarında yaklaşık 100 kadar ağacın kesilmesi gerekmektedir, kesilen ağaçların en az iki katı kadarı Orman Genel Müdürlüğü'nün belirleyeceği alana (tercihen yakın bölgedeki bir alana) dikilecektir. İnşaat alanı dışında ağaçların kesilmesinin veya bitki örtüsünün tahrip edilmesinin önüne geçilecektir. Avlanmak, balık tutmak, yabani hayvan yakalamak veya bitki toplamak yasaklanacaktır.	X			Ağaç dikim kayıtları			X	Yüklenici (uygulama) Denetim Danışmanı (denetim) PUB	İnşaat maliyeti dâhilinde
			X		Kontrol önlemlerinin görsel denetim	X			Yüklenici (uygulama) Denetim Danışmanı (denetim)	İnşaat maliyeti dâhilinde



Potansiyel Riskler ve Etkiler	Önerilen Azaltım Tedbirleri	Faz			İzleme Göstergeleri	İzleme Sıklığı			Uygulama ve İzleme Sorumluluğu	Tahmini Maliyeti
		Planlama	İnşaat	İşletme		Sürekli	Aylık	Üç Aylık		
					i					
Erişim Yollarına Özel										
Kırsal Yolların İnşaat İşlerine Özel										
Genel Değerlendirme	<p>Müteahhit, Belediyeden ve diğer ilgili makamlardan yol genişletme izni alınacaktır.</p> <p>Yol genişletilmesinden kaçınılmadığı durumlarda, erişim yollarında herhangi bir çalışma yapılmadan önce Koltek'e çalışma ihtiyacına ilişkin tam bir rapor sunulacaktır. Çalışmanın sosyal ve çevresel etkileri ve hafifletici önlemler ayrıntılı olarak açıklanacaktır. Kullanılacak yol Trafik Yönetim Planında belirtilecektir.</p> <p>Yol inşaatı sırasında Komşu mülklerin zarar görmesi önlenecektir.</p> <p>Proje personeli ve tedarik zinciri kullanılacak erişim yolları konusunda eğitilecektir.</p> <p>Dengesiz topraklarda, dik yamaçlarda ve yakındaki dere kıyılarında yol yapımından kaçınılacaktır. Alternatif yol güzergahlarının mevcut olmadığı durumlarda, ek önlemler uygulanacaktır (aşağıdaki eğim koruma bölümüne bakınız).</p>									
	<p>Tüm inşaat atıklarının (toprak kesintileri dahil) onaylanmış bertaraf sahalarına (akarsulardan &gt; 300 m mesafede) yerleştirilmesi kontrol edilecektir.</p>	X				Açıklayıcı raporun PUB adına Koltek tarafından onaylanması TYP Eğitim kayıtları Erişim yollarının genişletilmesi çalışmaları sırasında beklenmeyen etkilerin kayıtları Belediye ve diğer yetkililerin yazışmaları.				Yüklenici (uygulama) Denetim Danışmanı (denetim)
									Yüklenici (uygulama) Denetim Danışmanı (denetim)	İnşaat maliyeti dâhilinde



Potansiyel Riskler ve Etkiler	Önerilen Azaltım Tedbirleri	Faz			İzleme Göstergeleri	İzleme Sıklığı			Uygulama ve İzleme Sorumluluğu	Tahmini Maliyeti
		Planlama	İnşaat	İşletme		Sürekli	Aylık	Üç Aylık		
	<p>Erozyon kontrol önlemleri, yağmur mevsimi başlamadan önce, tercihen inşaatın hemen ardından uygulanmalıdır. Bitki örtüsü başarılı bir şekilde kuruluncaya kadar önlemler korunacak ve yeniden uygulanacaktır.</p> <p>Bitki örtüsü oluşana kadar akışı yavaşlatmak veya yeniden yönlendirmek ve tortuyu hapsedmek için gerektiğinde tortu kontrol yapıları uygulanacaktır.</p>		X		Atık su bertaraf kayıtları (varsa) Belediye ile protokol Toplum farkındalığı faaliyetlerinin kayıtları Şikâyet kayıtları		X		PUB	İnşaat maliyeti dâhilinde
Eğim Koruma	<p>Aşağıdaki önlemlerle yamaçları erozyon ve toprak kaymalarından korunulacaktır:</p> <ul style="list-style-type: none"><li>Yerli Türler, erozyona eğilimli yamaçlarda hızla büyüyen çimenler eğimi dengelemeye ve toprağı yağmur ve akıntı nedeniyle erozyondan korumaya yardımcı olur. Stabilizasyon için iyi büyüme, yoğun zemin örtüsü ve derin kök özelliklerine sahip yerel olarak temin edilebilen türler kullanılacaktır.</li><li>Özellikle yüksek yoğunluklu yağış alanlarında ve yamaçların maruz kaldığı yerlerde etkili olan önleyici hendek sağlanacaktır. Bu tip hendek, daha dik yamaçlara ulaşmadan önce yüzey akışını aşınabilir alanlardan ve eğimlerden uzaklaştırır ve taşır, böylece potansiyel yüzey erozyonunu azaltacaktır.</li><li>Dik yamaçlarda, daha fazla stabilite için basamaklı bir dolguya (teraslama) kullanılması planlanmaktadır.</li></ul>	X			Kontrol önlemlerinin görsel denetimi	X			Yüklenici (uygulama) Denetim Danışmanı (denetim)	İnşaat maliyeti dâhilinde

Potansiyel Riskler ve Etkiler	Önerilen Azaltım Tedbirleri	Faz			İzleme Göstergeleri	İzleme Sıklığı			Uygulama ve İzleme Sorumluluğu	Tahmini Maliyeti
		Planlama	İnşaat	İşletme		Sürekli	Aylık	Üç Aylık		
	<ul style="list-style-type: none"> <li>Dengesiz eğimin alt kısmına bir istinat duvarı yerleştirin. Duvarın, yol alt tabanının drenajı için akışkan deliklere sahip olması gerekir, böylece duvardaki basıncı azalacaktır.</li> <li>Eğimi korumanın yanı sıra kayalar (riprap) da kullanılabilir.</li> <li>Yeterince büyük drenaj hendekleri ile yol yüzeyinden kontrolsüz su tahliyesini önleyin ve suyu aşağı eğimden uzaklaştırarak.</li> </ul>									
<b>Atıksu Sistemleri İçin Özel</b>										
Paket Atıksu Arıtma Tesisi İçin Genel Hususlar (İnşaat sırasında Yüklenici tarafından Karşıyaka'nın Atıksuyu için kullanılması halinde)	Septik tankların rezervuarın içinde gaz birikmesini önlemek için bir havalandırma borusuna sahip olduğundan ve gerektiğinde tankın içine erişime izin veren bir 'rögar' olduğundan emin olun. Septik tankların iki bölmesi olduğundan emin olun: ilk bölme çamur çöktürmek içindir ve ikinci bölme aerobik arıtma içindir. Bu odalar genellikle atık suları daha iyi arıtır. Kısmen arıtılmış septik tank atık suları yeraltı suyunu ve yüzey suyunu kirletebilir. Bunun mümkün olmadığı durumlarda 19/03/1971 tarihli ve 13783 sayılı Resmi Gazete'de yayımlanan "Kanalizasyon Sistemi Yapımının Uygulanmadığı Yerlerde Çukur Açılması Hakkında Yönetmelik"e göre septik tanklar tasarlanacak ve septik tanklar mühürlenecektir.	X			Proje Onayı	Tasarım sırasında	PUB Yüklenici (uygulama) Denetim Danışmanı (denetim)	İnşaat maliyeti dâhilinde		
	Septik atıkları açık bir kanalizasyona veya diğer yüzey sularına boşaltılmayacaktır. Atık su, nihai bertaraftan önce arıtılacaktır. Bu, (i) bir yeraltı sızma alanı, (ii) bitki örtülü bir sızma alanı veya (iii) sızma için bir çukur yoluyla sağlanabilir. Bunun mümkün		X	X	Atık su bertaraf kayıtları (varsa) Belediye ile protokol Toplum bilinçlendirme faaliyetleri kayıtları Şikayet		X	Yüklenici (uygulama) Denetim Danışmanı (denetim) Yerel yönetim (Muhtar)	İnşaat maliyeti dâhilinde	



Potansiyel Riskler ve Etkiler	Önerilen Azaltım Tedbirleri	Faz			İzleme Göstergeleri	İzleme Sıklığı			Uygulama ve İzleme Sorumluluğu	Tahmini Maliyeti
		Planlama	İnşaat	İşletme		Sürekli	Aylık	Üç Aylık		
	olmadığı durumlarda septik atıklar periyodik olarak vakumlu tankerlerle uzaklaştırılmalı ve ruhsatlı atıksu arıtma tesisine sahip ilgili belediye ile kurulan protokol çerçevesinde bertaraf edilecektir. Septik tankın hacminin, belediye sistemine taşınana kadar atık su miktarını içerecek şekilde yeterince belirlendiğinden emin olunacak (Septik tank hacimleri, septik tankların kurulumundan önce tahmini ve planlama rakamlarıyla birlikte hesaplanacak, değerlendirilecek ve Koltek'e onay için sunulacaktır.) Toprak / su kirliliğini önlemenin kanıtı olarak septik tankların uygun şekilde çalışmaya devam etmesini sağlamak için topluluk, septik tankların periyodik muayenesi konusunda toplumu bilinçlendirilecektir. Zararlıları ve sinekleri önlemek için septik tanklar düzenli olarak böcek öldürücülerle ilaçlanacaktır.				kayıtları					

## 7. RAPORLAMA YAPISI

Yüklenici, alt proje faaliyetlerinin Ç&S yönlerine ilişkin performansı kaydetmek, raporlamak ve analiz etmekle yükümlüdür. Yüklenicinin Tablo 2'de Çevresel ve Sosyal Yönetim Planı'nda verilen izleme göstergelerini sunan açık bir kayıt sistemi bulunacaktır. Yüklenicinin ÇSYP'si (Y-ÇSYP) inşaat işlerinin başlamasından önce sunulmalıdır ve onaylanana kadar alt proje kapsamında hiçbir inşaat faaliyeti gerçekleştirilmemelidir. Y-ÇSYP en azından aşağıdaki sahaya özgü yönetim planlarını içerecektir; Risk değerlendirmesi raporu ve acil durum planını içeren İş Sağlığı ve Güvenliği (İSG) Planı, Toplum Sağlığı, Güvenliği ve Trafik Yönetim Planı, Atık Yönetim Planı, Kirlilik Önleme Planı, Su Temini ve Atık Su Yönetim Planı, İşgücü Yönetim Planı ve gerekiyorsa diğer prosedürler.

Bu belgeler yüklenici tarafından hazırlanacak, Koltek tarafından incelenecek ve PUB tarafından onaylanacaktır. Yüklenicinin rutin kontroller ve incelemeler için kontrol listesini kullanması uygun olacaktır. Kontrol önlemleri için görsel denetim, saha çalışmaları için temel bir kuraldır; ancak denetimlerin kaydı tutulmaz ise, bir denetim sistemi ve devam eden geliştirme konuları takip edilemez ve dolayısı ile değerlendirilemez. Yüklenici, Tablo 2'de Çevresel ve Sosyal Yönetim Planı kapsamında rapor edilen hususları sunan günlük bir kontrol listesi geliştirecektir. Yüklenici, günlük kontrol listesinin yanı sıra, farklı sıklıkta inceleme gerektiren konulara ilişkin incelemelerinin kanıtı olarak haftalık, iki haftalık ve aylık kontrol listelerini de kullanmalıdır. Örneğin; geçici atık depolama alanları ve tehlikeli madde depolama alanları için haftalık, barınma yerleri (kamp) ve mutfak denetimleri için iki haftada bir olmak üzere gerekli denetimlerin yapılması. Yüklenici birimlerinin periyodik denetimi için kontrol listeleri geliştirmek Yüklenicinin sorumluluğundadır.

Yüklenici, iç denetimleri sırasında ortaya çıkan uygunsuzlukları takip etmek ve meydana gelen olay ve kazaları takip etmek için takip listelerinden yararlanacaktır. İyileştirilmeye açık olduğu kaydedilen tüm hususlar, önerilen önleyici/düzeltilici faaliyetlerle birlikte takip edilecektir. İzleme sistemi aynı zamanda önleyici/düzeltilici faaliyetten sorumlu olan kişiyi ve faaliyetin tamamlanması için belirlenmiş bir zaman dilimini de içerecektir. Bir olay veya kaza durumunda, kayıtlar en azından olay ve kazanın tanımını (plan ve fotoğraflar dâhil), olayın/kazanın türünü, olayın/kazanın sonucunu, olaya/kazaya müdahil olan kişi/malzemenin durumunu, olayı/kazayı, kök neden analizi ve değerlendirme raporunu, doğrudan ve kök nedenleri, olayın/kazanın tekrarını ortadan kaldırmak için kök neden analizinin çıktısı olarak tanımlanan eylemleri önleyici/düzeltilici eylemden sorumlu olarak belirtilen birimi/kişiyi, belirlenen eylemi tamamlamak için gereken süreyi içerecek şekilde tutulur. Takip sistemi, Yüklenici için kalite izleme ve iyileştirme sistemi açısından kritik bir gerekliliktir.

Yüklenici, Aylık Ç&S İlerleme Raporlarını hazırlamak ve bu raporları en geç her ayın üçüncü günü Koltek'e sunmakla yükümlüdür.

Kontrol listeleri, takip listeleri ve Yüklenicinin Aylık Ç&S İlerleme Raporları Koltek tarafından düzenli olarak incelenecek ve Yüklenici buna göre denetlenecektir.

Koltek, denetim sözleşmesi uyarınca, ÇSYP ve ŞÇM'nin ilerlemesini ve son durumunu içeren Aylık İlerleme Raporları geliştirecektir. Koltek ayrıca Yüklenicinin çevresel ve sosyal performansını içerecek Tam Üç Aylık Raporları ve Nihai Denetim Raporu'nu da geliştirecektir.



## 8. EKLER

### Ek 1: Tapu Kaydı

12.05.2023 10:57

https://mekansalweb.afad.gov.tr/AFAD/Work/TapuHtmlViewerPage.aspx?Key=FW3q\_8BL0a2XqM4XcX\_6g

TAŞINMAZA AİT TAPU KAYDI			
Zemin Tipi	:AnaTasınmaz	Ada/Parsel	:168 / 100
Zemin No	:30274224	Yüzölçüm	:1732385.55 m <sup>2</sup>
İl/İlçe	:KAHRAMANMARAŞ/NURHAK	Ana Taş. Nitk	:ORMAN
Kurum Adı	:Nurhak		
Mah/Köy Adı	:FATHİ		
Mevkii	:OLUCAK		
Cilt/Sayfa No	:7/590		
Kayıt Durum	:Aktif		



#### TAŞINMAZ ŞERH / BEYAN / İRTİFAK

S/B/İ	Açıklama	Şablon Ad	Malik / Lehdar	Tarih - Yevmiye	Terkin Sebebi - Tarih - Yev
Beyan	2942 Sayılı Kamulaştırma Kanununun 7. maddesine göre belirtme.	2942 Sayılı Kamulaştırma Kanununun 7. Maddesine Göre Belirtme	(SN:1853333) DEVLET SU İŞLERİ GENEL MÜDÜRLÜĞÜ (DSL) VKN:3130025631	03/08/2015 - 432	

#### MÜLKİYET BİLGİLERİ

Sistem No	Malik	Elbirliği No	Hisse Pay/Payda	Metrekare	Edinme Sebebi - Tarih - Yev.	Terkin Sebebi - Tarih - Yev.
71128965	MALİYE HAZİNESİ	-	1/1	1732385.55	Tesis Kadastro-17/08/2001-	

#### İpotek

Alacaklı	Müsterekmi?	Borç	Faiz	Derce/Sıra	Süre	Tesis Tarih - Yev.	Borçlu	SDF Hakkı
----------	-------------	------	------	------------	------	--------------------	--------	-----------

Raporlayan : Veli Öztürk  
Rapor Tarih ve Saat: 12.05.2023 10:57

## Ek 2: Fotoğraflar



Fotoğraf 1: Karşiyaka (Fatih) 168/100 Parsel, Kırsal konut alanı



Fotoğraf 2: Karşiyaka (Fatih) 168/100 Parsel, Kırsal konut alanı



**Fotoğraf 3: Alt proje alanı 168/100 parselle bitişik TOKİ kırsal konut inşaat alanı**

### Ek 3: Projenin Halka Duyurulması



Fotoğraf 4: Konteyner kentteki şikayet kutusu ve dokümanlar



Fotoğraf 5 : Şantiyedeki işçi şikayet kutusu



Fotoğraf 6: Muhtarlık ofisindeki proje tanıtım malzemeleri



Fotoğraf 7: Konteyner kentteki proje malzemeleri

## Ek 4: Projenin Sunumu

**KIRSAL ALANLARDA DEPREM İYİLEŞTİRME VE  
YENİDEN YAPIM PROJESİ  
(KADİYAP)**

**Kahramanmaraş İli Nurhak İlçesi Kırsal Konut Projesi  
Karşıyaka (Fatih) Mahallesi**

**PAYDAŞ KATILIM TOPLANTISI**  
**28.09.2024**  
**Saat:13:00**



### PROJE HAKKINDA

- Proje'nin finansmanı Dünya Bankası tarafından sağlanmakta olup Hazine ve Maliye Bakanlığı garantörlüğünde Çevre, Şehircilik ve İklim Değişikliği Bakanlığı Yapı İşleri Genel Müdürlüğü tarafından yürütülmektedir.
- Proje'nin İnşaat Müşavirliği'ni Koltek Müşavirlik Anonim Şirketi (Koltek) üstlenmektedir.
- Proje kapsamında Kahramanmaraş ilinde Afet ve Acil Durum Yönetimi Başkanlığı tarafından tespit edilen hak sahipleri için belirlenen yeni alanlarda kırsal konutların inşa edilmesi amaçlanmaktadır.

### PROJE YÖNETİMİ

**Proje Yönetim Birimleri:**

**BANKA:** Finansmanı Sağlayan Kuruluş, *Dünya Bankası*

**İDARE:** Proje Faaliyetlerin Genel Yönetimi ve İdaresi,  
*Çevre, Şehircilik ve İklim Değişikliği Bakanlığı,*  
*Yapı İşleri Genel Müdürlüğü (YİGM)*

**MÜTEAHHİT:** İnşaat İşini Yapan Firma, Bulut Yeşil Yapı A.Ş. - AGV Yapı Tic. Ltd. Şti. İş Ortaklığı


**MÜŞAVİR:** İnşaatı Denetleyen Firma, Koltek Müşavirlik Anonim Şirketi

### KADİYAP HAKKINDA

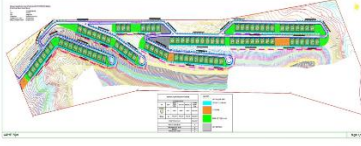
Kırsal Alanlarda Deprem İyileştirme ve Yeniden Yapım Bileşen 3: Kırsal Konut Yeniden İnşası ve İyileştirilmesi

- Bileşen-3 kapsamında depremden etkilenen diğer iller ile birlikte Kahramanmaraş ilinde belirlenen yerleşimlerde kırsal konutların yeniden inşası bulunmaktadır.
- Bu kapsamda, Soğukpınar Mahallesi'nde AFAD tarafından belirlenen 164 ada ve 24-42 toplam 10 adet konut ve Dıkladiroğlu İlçesi Başdervişli Mahallesi'nde 195 ada 14 parselde 86 çelik yapıllı kırsal konut yapımına başlanmıştır.
- İnşa edilen konutlar, hak sahiplerine AFAD tarafından kura ile teslim edilecektir.

### Fatih Mahallesi için tasarlanan yerleşim planı



Ev Öğeleri	Büyükük
Oda 1	11,64 m <sup>2</sup>
Oda 2	10,32 m <sup>2</sup>
Yatak Odası	15,10 m <sup>2</sup>
Salon	25,59 m <sup>2</sup>
Mutfak	13,59 m <sup>2</sup>
Hol	6,08 m <sup>2</sup>
Antre	11,15 m <sup>2</sup>
WC	2,34 m <sup>2</sup>
Banyo	3,81 m <sup>2</sup>
Depo	3,97 m <sup>2</sup>
Veranda	13,08 m <sup>2</sup>
<b>Toplam</b>	<b>116,67 m<sup>2</sup></b>



**KADİYAP Bileşen 3:  
Kırsal Konut Yeniden İnşası  
ve İyileştirme Projesi**

**Karşıyaka (Fatih) Mahallesi  
Kırsal Konutları Yerleşim  
Planı :**

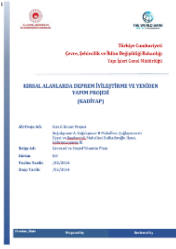
92 Adet 500 metre kare  
parsel alanlı yaklaşık 100  
metre kare oturumlu köy  
evi yerleşimi.

### Çevresel Konuların Yönetimi

Atıklar	• Eysel Katı Atıklar, Tehlikeli ve Tehlikesiz Atıklar, Sıvı Atıklar,...
Hava Kalitesi	• Makinelere ve inşaat işlerinden kaynaklanan toz oluşumu ve egzoz emisyonları
Gürültü	• Makinelere ve inşaat işlerinden kaynaklanan gürültü seviyelerinde artış
Kaynak Kullanımı	• Su, yakıt, elektrik, vb. doğal kaynak kullanımı
Su Kaynakları	• Yeraltı ve yüzey sularına olası etkiler
Toprak	• Kimyasal sızıntılar veya dökümlerden kaynaklanan olası toprak kirliliği etkileri

• Proje inşaat alanında meydana gelebilecek olası çevresel etki ve riskler arasında katı ve sıvı atıkların oluşumu, toz ve gürültü emisyonlarında artış, kaynak kullanımı, su ve toprak kaynaklarında oluşabilecek olası kirlilik riskleri yer almaktadır.

### PROJENİN ÇEVRESEL VE SOSYAL DOKÜMANLARI ÇEVRESEL VE SOSYAL YÖNETİM PLANI (ÇSYP)



- Çevresel ve Sosyal Yönetim Planı (kısaca ÇSYP) olası çevresel ve sosyal etkilerin azaltılabilmesi için ihtiyaç duyulan tedbirlerin yer aldığı, bu etki ve önlemlerin nasıl ve ne şekilde uygulanması ve yönetilmesi gerektiğini ortaya koyan bir plandır.
- Müşavir Firma ile çevresel ve sosyal uzmanlar ÇSYP'nin etkin bir şekilde oluşturulması için 23 Ocak 2024 tarihinde alt proje sahasına ziyarette bulunmuştur.
- Bu saha ziyaretleri kapsamında hem muhtar ile görüşme yapılmış hem de seçilen parselin çevresel ve sosyal değerlendirilmesi yerinde gerçekleştirilmiştir.
- Bu gözlem ve görüşmeler neticesinde Kullar Mahallesi Kırsal Konut İnşaat Projesinin de dâhil olduğu bir Çevresel ve Sosyal Yönetim Planı hazırlanmıştır.
- Bu kapsamda öngörülen riskler ve etkilerine göre Çevresel ve Sosyal risk seviyesi «Orta» olarak değerlendirilmiştir.
- Belirlenen çevresel ve sosyal etki ve riskler ÇSYP'de belirtilen önlemlerin uygulanması, tedbirlerin alınması ile çözülebilecektir.

### Çevresel Konuların Yönetimi

• Gerekli çevresel izinler alınacaktır.	• İlgili çevre ve sosyal sorumluluk belirlenecektir.
İzinler	Organizasyon
• Tüm çalışanlara ilgili çevresel eğitimler verilecektir.	• Tüm çevresel kaza ve olaylar raporlanacak ve kayıt altına alınacaktır.
Eğitimler	Raporlama

• Söz konusu olası çevresel etki ve risklerin yönetilmesi için;

- Gerekli izinler alınacak,
- Sorumlular belirlenecek,
- Tüm çalışanlara ilgili çevresel yönetim ve farkındalık eğitimleri verilecek,
- Meydana gelen çevresel kazalar, sızıntılar, vb. durumlar raporlanacaktır.

### İş Sağlığı ve Güvenliği Yönetimi

- Sorumlular belirlenecektir.
- Tehlikeler tespit edilecek ve risk analizleri gerçekleştirilecektir.
- Tespit edilen risk ve tehlikeler için uygun önlem ve tedbirler değerlendirilecek ve uygulanacaktır.
- Tüm çalışanlara yaptıkları işle ilgili temel düzey ve teknik İş Sağlığı ve Güvenliği (İSG) eğitimleri verilecektir.
- Tüm çalışanların işe giriş muayeneleri işyeri hekimi tarafından yapılacak ve uygunluk raporu düzenlenecektir.
- İnşaat sahası ilgili sorumlular tarafından düzenli olarak denetlenecektir.
- Denetleme sırasında tespit edilen uygunsuzluklar rapor edilerek en kısa sürede gerekli aksiyonlar alınacaktır.

### İş Sağlığı ve Güvenliği Yönetimi

• İnşaat sahasında meydana gelebilecek tehlike ve risklere bazı örnekler şu şekildedir:

Yüksekte Çalışma	Yüksekten düşme sonucu yaralanma	Makinaların uygunsuz kullanımı
Düzensiz iş yeri	Kişisel Koruyucu Donanımların kullanılmaması	

## İş Sağlığı ve Güvenliği Yönetimi

- Tehlike, risk, önlem, raporlama gibi İSG yönetimine ilişkin adımlara yönelik aşağıdaki örnekler verilebilir.

Tehlike	Risk	Tedbir/Önlem	Eğitim	Teftiş ve İç Kontrol	Raporlama
• Yüksekte Çalışma	• Yüksekten düşme sonucu yaralanma	• Yüksekte çalışmaktan kaçınmak, • İlgili Kişisel Koruyucu Donanımları kullanmak.	• Aylık, haftalık, günlük İSG eğitimlere katılım sağlamak ve uygulamak	• İlgili sorumlular tarafından düzenli saha turları yapılması, ve kontrol kayıtlarının tutulması	• Günlük, haftalık, aylık raporların düzenlenmesi.

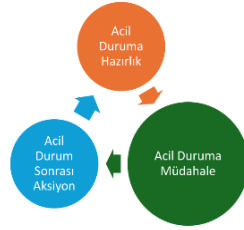
## Acil Durum Hazırlık ve Müdahale

- Acil Durum Planının hazırlanması
- Acil Durum Ekiplerinin belirlenmesi ve görevleri ile ilgili eğitimlerin verilmesi
- Acil Toplanma Alanının belirlenmesi ve işaretlenmesi
- Acil Durum müdahale ekipmanlarının tamamlanması ve eksiksiz olması
- Tatbikatlar yapılması
- Tüm çalışanlara acil durumlar hakkında bilgilendirme yapılması



## Acil Durum Ekipleri

- Kurtarma
- Koruma
- Söndürme
- İlk Yardım



## İŞGÜCÜ YÖNETİM PLANI (İYP)



- İYP, projenin inşaat öncesi, inşaat ve işletme aşamalarında geçerli olan, işgücü ve çalışma koşullarına ilişkin gereklilikleri açıklayan bir dokümandır.
- Tüm çalışanlara adil muamele yapılarak eşit fırsatların tanınması ve ayrımcılık yapılmaması için gereken uygulamaları teşvik eder ve uygulamaya koyulmasını sağlar.
- Proje çalışanlarının kendilerinin ve haklarının korunması ve işgücü ile ilgili risklerin yönetilmesi için gerekli altyapının sağlanmasını hedefler.
- İYP, işgücü ve çalışma koşullarına uygunluk, raporlama, roller ve sorumluluklar, izleme ve eğitim açısından gereksinimleri ve beklentileri açıklar.

## Toplum Sağlığı ve Güvenliği Yönetimi

### Alınacak Önlemler

- İnşaat alanına erişim bariyerlerle ve güvenlik personeli ile kısıtlanacaktır.
- Saha içerisinde ve yakınlarında ilgili trafik güvenliği önlemleri alınacak ve uygulanacaktır. Proje sürücülerinin hız limitleri kontrol altında tutulacaktır.
- Makine ve araçların bakımları düzenli olarak yapılacaktır.
- İnşaat ile ilgili bilgilendirmeler yapılacak ve Şikayet Mekanizması etkin bir şekilde uygulanacaktır.

## Paydaş kimdir?

Proje faaliyetlerinden etkilenen ya da etkilenme ihtimali olan gerçek ya da tüzel kişiler..



- ✓ Kredi veren kuruluşlar
- ✓ Proje sahibi, proje yöneticisi..
- ✓ Ulusal ve yerel devlet kurum ve kuruluşları
- ✓ Proje alanına yakın yerleşimler
- ✓ Proje kapsamında arazi edinilen PEK'ler. (Projeden Etkilenen Kişiler)
- ✓ Dezavantajlı ya da hassas olabilecek PEK'ler (Örneğin; yaşlılar, engelliler, kadınlar, vb.)
- ✓ Sivil Toplum Kuruluşları
- ✓ Üniversiteler, vakıflar, kooperatifler, yerel iş kuruluşları, iş dernekleri, ticaret odaları vs..
- ✓ Yüklencisi ve ona bağlı çalışanlar..



## Neden Paydaş Katılım Toplantıları Düzenlenir?



- Paydaş katılımı, ilgili proje boyunca gerçekleştirilen kapsayıcı ve süreklilik arz eden bir süreçtir. Doğru şekilde tasarlanıp uygulandığında, projenin çevresel ve sosyal etki ve risklerinin başarılı bir şekilde yönetilmesini ve paydaşlarla sağlam iletişim ve ilişkilerin kurulmasına olanak sağlar.
- Proje sürecinde paydaşlar arasında kurulan erken, sık ve açık iletişim ile olası çatışmalar ve proje gecikmelerinin önüne geçilecektir.

## PROJENİN ÇEVRESEL VE SOSYAL DOKÜMANLARI Şikâyet Çözüm Mekanizması (ŞÇM)

Şikâyet Çözüm Mekanizması (ŞÇM), herhangi bir paydaşın proje hakkındaki varsa bir şikâyetini iletmesine veya projenin nasıl planlanacağına, inşa edileceğine ve uygulanacağına dair çözüm yolları sağlayan bir süreçtir.

4982 sayılı Bilgi Edinme Hakkı Kanunu; Herkes kamu kurum ve kuruluşlarının faaliyetleri hakkında bilgi edinme hakkına sahiptir. Bilgi edinme hakkının şeffaflık, eşitlik ve tarafsızlık esaslarına göre uygulanması gerekir.



## Şikâyet Çözüm Mekanizmasındaki Temel Değerler:

- **Şeffaflık:** Tüm şikâyetler, açık ve anlaşılır bir şekilde şikâyet prosedürü kapsamında değerlendirilir.
- **Tarafsızlık:** Birey veya halk tarafından sunulan her şikâyet veya endişe için adil ve eşit bir şikâyet giderme prosedürü uygulanır.
- **Gizlilik:** Anonim şikâyetler sunulabilir ve çözülebilir. Şikâyet bildirmek kişisel bilgi veya fiziksel varlık gerektirmez.
- **Erişilebilirlik:** Tüm çalışanlar ve paydaşlar kolaylıkla yorum yapabilir veya şikâyetinde bulunabilir.
- **Kültürel Uygunluk:** Yerel halk tarafından dile getirilen bir şikâyet veya sorun, bölgesel kaygılar çerçevesinde değerlendirilir ve oradaki kültürel forma uygun bir çözüm süreci başlatılır.

## Şikâyet/Öneri/Talep İletim Kanalları

- **Öneri ve şikâyetlerinizin;** içeriği ne olursa olsun, nasıl kaleme alırsanız bizim için değerli olduğunu bilmenizi isteriz. Genel etik ilkelere uygun olarak yazdığınız öneri ve şikâyetlerinizden dolayı olumsuz herhangi bir durumla karşılaşmayacak ve eleştirilmeyeceksiniz. Öneri ve şikâyetlerinizi farklı yöntemle iletebilirsiniz. *Şikâyet kutuları, e-mail, internet formları, yüz yüze ya da telefon ile* ileteceğiniz öneri ve şikâyetlerinizin hepsi aynı şekilde değerlendirilir, tarafsız bir kurul tarafından incelenir ve tamamiyle gizli bilgi statüsündedir.
- Tüm şikâyet iletim kanallarından anonim şekilde (kimlik bilgisi paylaşmadan) öneri/talep ve görüşlerinizi Proje Uygulama Birimine iletebilirsiniz.
- Bu proje hakkında genel bilgi almak, çevresel ve sosyal proje dokümanlarına erişmek ya da öneri ve şikâyetlerinizi bildirmek için; <https://kadiyap.csb.gov.tr/> web sayfasını ziyaret edebilirsiniz.

## Şikâyet İletim Kanalları

- Çevre, Şehircilik ve İklim Değişikliği Bakanlığı'nın (ÇŞİDB) hem telefon hem de web sitesi aracılığıyla erişilebilen bir 'Alo181' yardım hattı vardır. Bu yardım hattı aynı zamanda çalışanlar, çözüm ortakları ve daha geniş zümreler için bakanlık düzeyinde bir şikâyet mekanizması işlevi görür. ÇŞİDB tarafından sağlanan tüm çevre ve şehir hizmetleri ile ilgili soru, talep ve şikâyetler profesyonel olarak yönetilen ALO 181 çağrı merkezi tarafından yanıtlanmaktadır ya da Proje Uygulama Birimine iletilmektedir. 0312 586 48 27 nolu telefondan doğrudan Proje Uygulama Birimine ulaşabilirsiniz.

**Çağrı Merkezi** : Alo 181  
**Telefon** : 0312 436 34 50  
**Whatsapp Şikâyet Hattı** : +90 532 308 51 19  
**E-Mail** : yigmkadev@csb.gov.tr  
**Şikâyet Formu** : <https://kadiyaponeri.csb.gov.tr/>

## Şikâyet Kutularının Yeri

- Çalışan Personeller İçin;
  - Şantiye Alanlarında
- Köy Halkı İçin;
  - Camilerin Kadın ve Erkek Girişlerinde





## Şikâyet İletim Kanalları



İnternet üzerinden şikâyet formuna  
hemen erişim için lütfen yandaki  
kodu telefonunuza okutun.



(Bu eylem için akıllı telefonunuzda QR kod uygulaması  
olmalıdır. Söz konusu uygulama yoksa, herhangi bir  
internet tarayıcı adres çubuğuna şikâyet formu erişim  
adresini yazabilirsiniz.)

## SON OLARAK...

Projeye ilişkin çevresel ve sosyal tüm dokümanlara nereden  
ulaşılabilir?

- Köy muhtarlığı,
- Proje alanı,
- KADİYAP resmi web sitesi (<https://kadiyap.csb.gov.tr/>)



Soru ve Görüşleriniz Bizim  
İçin Değerlidir...



## Ek 5: Paydaş Katılım toplantısı Fotoğrafları



Fotoğraf 8: Paydaş Katılım Toplantısı (1)



Fotoğraf 9: Paydaş Katılım Toplantısı (2)



Fotoğraf 10: Paydaş Katılım Toplantısı (3)

## Ek 6: Alt Projenin İletişim Malzemeleri

### Alt Projenin Broşürü



ŞİKAYET ÇÖZÜM MEKANİZMASI

Bize Ulaşın... Bize Ulaşın... Bize Ulaşın...

**Müteahhit:** Yafa Mühendislik Müşavirlik İnş. ve San. Tic. A.Ş.  
Sorumlu Kişi: Yalçın Çoç  
Telefon: +90 332 308 51 19  
E-Posta: yoz@yafa.com.tr

**Müşavir:** Kolttek Müşavirlik  
Sorumlu Kişi: Esrem Arslan (Proje Müdürü)  
Telefon: 0312 436 34 50  
E-Posta: info@kolttek.com.tr

**İdare:** Çevre, Şehircilik ve İklim Değişikliği Bakanlığı Yapı İşleri Genel Müdürlüğü  
Telefon: ALD 181, 0312 586 48 27  
E-Posta: yigmikadiv@csib.gov.tr  
Web: kadidyapomeri.csib.gov.tr

Karekodu telefon/tablet vb okutarak Şikâyet Formuna anında ulaşabilirsiniz!

**KIRSAL ALANLARDA DEPREM İYİLEŞTİRME VE YENİDEN YAPIM PROJESİ (KADİYAP)**  
Kahramanmaraş İli, Nurhak İlçesi Fatih (Karşiyaka) Mahallesi



Kolttek

### KADİYAP HAKKINDA

KADİYAP Projesi; Türkiye'de 6 Şubat depreminin etkilenen seçilmiş ilerde halen temel belediye ve sağlık hizmetlerine ve dayanıklı konutlara yeniden enişimini amaçlamaktadır.

Dünya Bankası (DB), Türkiye Deprem İyileştirme ve Yeniden Yapım Projesi'nin (KADİYAP) uygulanmasında Çevre, Şehircilik ve İklim Değişikliği Bakanlığını (ÇŞİDB) desteklemektedir.

Elazığ, Kahramanmaraş, Malatya, ve Adıyaman illerinde yaklaşık kırk konutlar atılacakları ile birlikte yeniden inşa edilecektir. Kahramanmaraş İli, Afşin ilçesine bağlı Büyükdutlar Mahallesi KADİYAP kapsamında alt proje olarak seçilmiştir.



ŞİKAYET ÇÖZÜM MEKANİZMASI

- Şikâyet ALINMASI
- Şikâyetin İZLENİLMESİ
- Şikâyetin ÖZETLENMESİ
- Şikâyetin ilgili görevli uzmanlara İNŞAATLA İLGİLİ
- Şikâyetin ilgili görevli uzmanlara ALINMASI
- Şikâyetin KAPATILMASI

İletişimde şeffaflığı ve sürekliliği sağlamak amacıyla Şikâyet Çözüm Mekanizması oluşturulmuştur. Şikâyet, görüş ve önerilerini aşağıdaki iletişim kanalları kullanılarak veya şikâyet kutularına yazarak bizlere ulaştırabilirsiniz. Şikâyet kutuları, paydaşlardan gelen görüş ve öneriler doğrultusunda konteyner kent, şantiye sahası, mahalle camisinin kadın ve erkek girişleri gibi paydaşların kolaylıkla erişim sağlayabileceği lokasyonlara yerleştirilecektir.



Toplam planlanan konut sayısı 92 olarak belirlenmiştir. AFAD tarafından seçilen yerleşim yeri Çevre, Şehircilik ve İklim Değişikliği Bakanlığı tarafından onaylanmıştır. Yerleşim Planı Kolttek Müşavirlik tarafından hazırlanmıştır.

**ALT PROJE YERLEŞKESİNDE DEPREME DAYANIKLI 92 KONUT YAPILMASI PLANLANMAKTADIR.**

Taslak yerleşim planına göre, her konut 500 m<sup>2</sup> alan üzerinde 100 m<sup>2</sup> olarak planlanmış olup, her konutta belirlenmiş bir yeşil alan bulunmaktadır; dolayısıyla her konut biriminin yeşil alanı dâhil toplam alanı 600 m<sup>2</sup> olarak planlanmıştır.

İnşaat sürecinin planlama/hazırlık aşamasından sonra 8 ay olmasın beklenmektedir. Yönlendirici firma arazi hazırlama ve inşaat faaliyetlerini yürütmekten sorumludur.



## Alt Proje Posteri



TÜRKİYE CUMHURİYETİ  
ÇEVRE, ŞEHİRCİLİK VE  
İKLİM DEĞİŞİKLİĞİ BAKANLIĞI

Yapı İşleri Genel Müdürlüğü

THE WORLD BANK  
IBRD - IDA | WORLD BANK GROUP

# KIRSAL ALANLARDA DEPREM İYİLEŞTİRME VE YENİDEN YAPIM PROJESİ (KADİYAP)

Kahramanmaraş ili, Afşin ilçesi Büyüktatlar Mahallesi

## Büyüktatlar Mahallesi

DEPREME DAYANIKLI KIRSAL KONUTLAR İLE YENİDEN İNŞA EDİLECEK

### Konut Yerleşkesi Bilgileri

İnşa Edilecek Konut Sayısı: **23**  
Her Konutun Yeşil Alanla Birlikte Toplam Alanı: **600 m<sup>2</sup>**  
İnşaat Süresi: **180 gün**



Görüntü teminatta, bakımda değişiklikler olmayabilir. Çizim yapılmıştır.

### Şikayet Çözüm Mekanizması

İletişimde şeffaflığı ve sürekliliği sağlamak amacıyla Şikayet Çözüm Mekanizması oluşturulmuştur. Şikâyet, görüş ve önerilerinizi aşağıdaki iletişim kanallarını kullanarak veya şikâyet kutularına yazarak bizlere ulaştırabilirsiniz. Şikâyet kutuları; paydaşlardan gelen görüş ve öneriler doğrultusunda, şantiye sahası, mahalle camisinin kadın ve erkek girişleri, okul binası gibi paydaşların kolaylıkla erişim sağlayabileceği lokasyonlara yerleştirilecektir.



**KADIYAP**



QR kodu ile telefon/tablet vb. olutarak  
Şikâyet Formuna anında ulaşabilirsiniz!

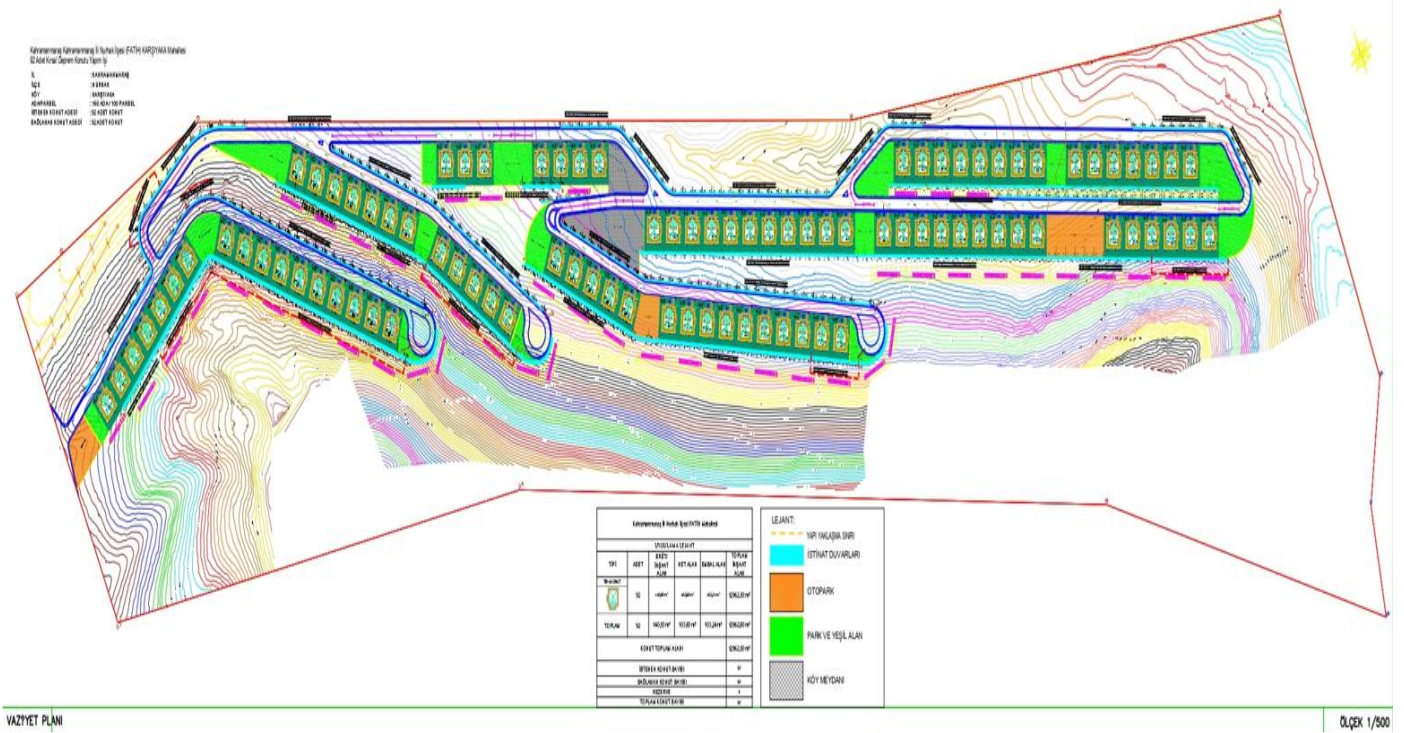
**Bize Ulaşın... Bize Ulaşın... Bize Ulaşın... Bize Ulaşın... Bize Ulaşın... Bize Ulaşın... Bize Ulaşın... Bize Ulaşın... Bize Ulaşın...**

<b>1 Mühahhit:</b> Yafa Mühendislik Müşavirlik İnşaat San. ve Tic. A.Ş.	<b>2 Müşavir:</b> Koltek Müşavirlik	<b>3 İdare:</b> Çevre, Şehircilik ve İklim Değişikliği Bakanlığı Yapı İşleri Genel Müdürlüğü
Sorumlu Kişi: Salim Ertuğ Güngeç Telefon: 0532 584 53 75 E-Posta: a.gungen@yafa.com.tr	Sorumlu Kişi: Etem Arslan (Proje Müdürü) Telefon: 0312 436 34 50 E-Posta: info@koltek.com.tr	Telefon: ALD 181, 0312 586 48 27 E-Posta: yigmikadev@csb.gov.tr Web: kadiyaponeri.csb.gov.tr





## Ek 7: Yerleşim Planı



## Ek 8: Tarama Formu

Ayrı bir doküman olarak verilmiştir.