



Türkiye Cumhuriyeti
Çevre, Şehircilik ve İklim Değişikliği Bakanlığı
Yapı İşleri Genel Müdürlüğü

TÜRKİYE KIRSAL ALANLARDA DEPREM İYİLEŞTİRME
VE YENİDEN YAPIM PROJESİ
(KADİYAP)

Alt Proje Adı : KADİYAP DESSUP-02 Kahramanmaraş İli, Göksun İlçesi Kırsal Konut Projesi- Küme-2 (55 Köy Evi)
Belge Adı : Çevresel ve Sosyal Yönetim Planı
Sürüm : Rev. 01
Teslim Tarihi : 12/11/2025
Onay Tarihi :

Version /Date	Prepared by	Reviewed by
Version 0.0 09/08/2025	Mustafa ERTEMİZ- Çevre Uzmanı Leyla YILDIZ - Sosyal Uzman Büşra AR SARIKAYA - İş Sağlığı ve Güvenliği Uzmanı	Emir Alp GÜNER - Proje Yöneticisi
Version 0.1 12/11/2025	Mustafa ERTEMİZ- Çevre Uzmanı Leyla YILDIZ - Sosyal Uzman Büşra AR SARIKAYA - İş Sağlığı ve Güvenliği Uzmanı	Emir Alp GÜNER - Proje Yöneticisi

Bu Çevresel ve Sosyal Yönetim Planı, Koltek Müşavirlik A.Ş. tarafından "Kırsal Alanlarda Deprem İyileştirme ve Yeniden Yapım Projesi" (KADİYAP) altında "Kırsal Konutların Tasarım İncelemesi ve Yeniden Yapım Denetimi Danışmanlık Hizmetleri (Ref: TERRP/CS-DESSUP-02)" kapsamında geliştirilmiştir.



İÇİNDEKİLER

TABLO LİSTESİ	4
ŞEKİLLER LİSTESİ.....	4
KISALTMALAR.....	5
1. GİRİŞ.....	7
2. ÇEVRESEL VE SOSYAL YÖNETİM PLANININ GEREKÇESİ.....	8
3. YASAL VE KURUMSAL ÇERÇEVE.....	9
4. PROJE ALANININ TANITIMI	10
4.1 Bozhüyük Mahallesi.....	10
4.2 Yeniyapan Mahallesi.....	13
4.3 Proje Özellikleri	15
4.4 Temel Hususlar	16
5. ÇYSP İÇİN BİLGİLENDİRME FAALİYETLERİ VE PAYDAŞ KATILIMI	18
6. ÇEVRESEL VE SOSYAL YÖNETİM PLANI	20
7. RAPORLAMA YAPISI	44
EKLER.....	45
Ek 1 : Fotoğraflar	45
Ek 2: Paydaş Katılım Toplantısı	46
Ek 3: Proje Sunumları.....	47
Ek 4: Alt Proje Posterleri	50
Ek 5: Alt Proje Broşürleri.....	51
Ek 6: Şikayet Kutuları.....	52
Ek 7:Tarama Formu	53



TABLO LİSTESİ

Tablo 1. Proje Açıklaması	10
Tablo 2. Hassas Alıcılara Uzaklık (Bozhüyük Mahallesi 124/9)	12
Tablo 3. Hassas Reseptörler (Bozhüyük Mahallesi).....	12
Tablo 4. Hassas Alıcılara Uzaklık (Yeniyapan Mahallesi 154/479).....	14
Tablo 5. Hassas Reseptörler (Yeniyapan Mahallesi)	15
Tablo 6. Çevresel ve Sosyal Yönetim Planı.....	21

ŞEKİLLER LİSTESİ

Şekil 1.Bozhüyük Mahallesi, Parsel Alanına Ait Uydu Görüntüsü (124/9).....	11
Şekil 2.Bozhüyük Mahallesi, Parsel Etki Alanı (EA) (124/9)	11
Şekil 3. Yeniyapan Mahallesi, Parsel Alanına Ait Uydu Görüntüsü (154/479).....	13
Şekil 4. Yeniyapan Mahallesi, Parsel Etki Alanı (EA) (154/479).....	14



T.C. ÇEVRE, ŞEHİRCİLİK VE
İKLİM DEĞİŞİKLİĞİ BAKANLIĞI

KISALTMALAR



THE WORLD BANK
IBRD • IDA | WORLD BANK GROUP

AAT	:	Atıksu Arıtma Tesisi
AFAD	:	Afet ve Acil Durum Yönetimi Başkanlığı
AYP	:	Atık Yönetim Planı
CSİ	:	Cinsel Sömürü ve İstismar
CTİŞ	:	Cinsiyet Temelli İstismar ve Şiddet
Ç&S	:	Çevresel ve Sosyal
ÇSSG	:	Çevresel, Sosyal, Sağlık ve Güvenlik
ÇSS	:	Çevresel ve Sosyal Standartlar
ÇSYÇ	:	Çevresel ve Sosyal Yönetim Çerçevesi
ÇSYP	:	Çevresel ve Sosyal Yönetim Planı
ÇŞİDB	:	Çevre, Şehircilik ve İklim Değişikliği Bakanlığı
CT	:	Cinsel Taciz
DB	:	Dünya Bankası
DBG	:	Dünya Bankası Grubu
DSİ	:	Devlet Su İşleri
EA	:	Etki Alanı
FKA	:	Fransız Kalkınma Ajansı
İSG	:	İş Sağlığı ve Güvenliği
İYP	:	İşgücü Yönetim Planı
KADİYAP	:	Kırsal Alanlarda Deprem İyileştirme ve Yeniden Yapım Projesi
KÖP	:	Kirlilik Önleme Planı
KOLTEK	:	Koltek Danışmanlık Şirketi
KKD	:	Kişisel Koruyucu Donanım
PEK	:	Projeden Etkilenen Kişiler
PUB	:	Proje Uygulama Birimi
PKP	:	Paydaş Katılım Planı
PKT	:	Paydaş Katılım Toplantısı
ŞÇM	:	Şikâyet Çözüm Mekanizması
TBP	:	Tesadüfi Buluntu Prosedürü
TEDAŞ	:	Türkiye Elektrik Dağıtım Anonim Şirketi
TSG	:	Toplum Sağlığı ve Güvenliği
TYP	:	Trafik Yönetim Planı
Y-ÇSYP	:	Yüklenici Çevresel ve Sosyal Yönetim Planı
YİGM	:	Yapı İşleri Genel Müdürlüğü (YİGM)
YYP	:	Yeniden Yerleşim Planı



T.C. ÇEVRE, ŞEHİRCİLİK VE
İKLİM DEĞİŞİKLİĞİ BAKANLIĞI



THE WORLD BANK
IBRD • IDA | WORLD BANK GROUP

1. GİRİŞ

Dünya Bankası (DB) ve Fransız Kalkınma Ajansı (FKA), Türkiye Kırsal Alanlarda Deprem İyileştirme ve Yeniden Yapım Projesi'nin (KADİYAP) uygulanmasında Çevre, Şehircilik ve İklim Değişikliği Bakanlığı'nı (ÇŞİDB) finanse etmektedir. KADİYAP'ın genel amacı; Türkiye'de Şubat 2023 depreminden etkilenen seçilmiş illerde belediye ve sağlık hizmetlerine ve depreme karşı dayanıklı yeni kırsal konutlara erişimin sağlanmasıdır. ÇŞİDB, Afet ve Acil Durum Yönetimi Başkanlığı (AFAD) ile yakın iş birliği içinde Bileşen-3; "Kırsal Konutların Yeniden İnşası ve İyileştirilmesi" ve Bileşen-4.3; "Proje Yönetimi, İzleme ve Değerlendirme" faaliyetlerini uygulacaktır.

KADİYAP'ın 3. Bileşeni kapsamında, Kahramanmaraş ili Göksun ilçesinde 6 mahallede (Yeniyapan, Karadut, Ericek, Bozhüyük, Büyükkızılcık ve Apıklar) 128 Adet kırsal köy konutu inşa edilecektir. Bu mahallelerde yer alan kırsal konutlar Küme-1, Küme-2 ve Küme-3 olmak üzere 3 kümeye ayrılmıştır. Bu Çevresel ve Sosyal Yönetim Planı (ÇSYP), Kahramanmaraş ili Göksun ilçesine bağlı Bozhüyük Mahallesi'nde 11 kırsal konut ile Yeniyapan Mahallesi'nde 44 kırsal konut olmak üzere inşa edilecek 55 kırsal konuttan oluşacak Küme-2 için hazırlanmıştır.

Bu Çevresel ve Sosyal Yönetim Planı (ÇSYP), toplam 55 kırsal konutun yeniden inşası sürecinde oluşacak potansiyel olumsuz çevresel-sosyal risk ve etkileri değerlendirmeyi ve en aza indirmeyi veya tamamen ortadan kaldırmayı amaçlamaktadır. Yıkım yaşanan veya ağır hasar gören evler temel altyapılarıyla birlikte yeni yerleşim yerlerinde inşa edilecektir. Ayrıca, bu Çevresel ve Sosyal Yönetim Planı (ÇSYP), proje kapsamında gerçekleştirilecek paydaş katılım faaliyetleri ile oluşturulacak Şikâyet Çözüm Mekanizması (ŞÇM) hakkında ayrıntılı bilgi sunmakta; sağlık ve güvenlik önlemlerini değerlendirmekte ve ilgili tarafların görev ile sorumluluklarını tanımlamaktadır.

2. ÇEVRESEL VE SOSYAL YÖNETİM PLANININ GEREKÇESİ

ÇŞİDB Yapı İşleri Genel Müdürlüğü (YİGM) bünyesindeki Proje Uygulama Birimi (PUB), KADİYAP'ın Çevresel ve Sosyal Yönetim Çerçevesine (ÇSYÇ) dayanarak, Küme-2'de yer alan Bozhüyük ve Yeniyapan Mahalleleri için Çevresel ve Sosyal (Ç&S) Taramayı tamamlamış ve her iki mahallenin de Ç&S risk seviyesi "**Orta**" olarak değerlendirilmiştir. ÇSYÇ'de belirtildiği üzere, Ç&S tarama ve müteakip değerlendirmeye bağlı olarak, alt projeye özgü bir ÇSYP'nin "*Kahramanmaraş İli, Göksun İlçesi Kırsal Konut Projesi Küme-2*" olarak adlandırılan alt proje için geliştirilmesi gerekmektedir.

Koltek Müşavirlik A.Ş. (Koltek), "Kırsal Konutların Tasarım İncelemesi ve Yeniden Yapım Denetimi Danışmanlık Hizmetleri" görevi kapsamında denetim danışmanı sıfatıyla alt projeye özgü bir ÇSYP'nin geliştirilmesi noktasında üzerine düşen sorumluluğu üstlenmiştir. Koltek, ÇSYP'nin etkin bir şekilde oluşturulması amacıyla *Temmuz-Ağustos 2025* tarihinde alt proje sahasını ziyaret ederek Yüklenici firma (Çevre Mühendislik) ve Bozhüyük ile Yeniyapan mahalle muhtarları ile görüşmelerde bulunmuştur ve kırsal evlerin inşa edileceği yerleri yerinde incelemiştir. Koltek, kılavuz olarak ÇSYÇ Ek 4'te verilen ÇSYP formatını kullanmıştır.

Planlamalarına ve kararlarına göre ÇSYP'yi gözden geçirmek, revize etmek ve güncellemek Yüklenicinin sorumluluğundadır. Bu ÇSYP, sınırlı mevcut bilgilere ve Yüklenicinin söz konusu tarihteki planlamalarına göre geliştirilmiş olmakla birlikte sahaya özgü özel önlemler de sunmaktadır. Planlama ve inşaat aşamasında fizibilite ve teknik kaygılardan dolayı inşaat yöntemlerinde güncellemeler yaşanabilmektedir. Yüklenicinin inşaat yönteminde bir değişiklik olması durumunda ÇSYP, Yüklenici tarafından incelenip revize edilecek ve Y-ÇSYP (Yüklenici Çevresel-Sosyal Yönetim Planı) onay incelemesi için Koltek'e sunulacaktır. Atık Yönetim Planı, Kirlilik Önleme Planı, İSG Planı, Toplum Sağlığı, Güvenliği ve Trafik Yönetim Planı, Su Temini ve Atıksu Yönetimi vb. dokümanlar yine Yüklenici tarafından hazırlanacak ve sonrasında Koltek'in değerlendirmeleri sonrasında PUB'ın onayına sunulacaktır. Yüklenici, saha koşullarını ÇSYP'ye yansıtmaya özen gösterecek, yapılan planlama ve revizyonların bu ÇSYP'ye yansıtılmasında proaktif olmayı talep edecektir. Yüklenici çalışmaya başlamadan önce tüm belgelerin PUB tarafından onaylanması gerekmektedir.



T.C. ÇEVRE, ŞEHİRCİLİK VE
İKLİM DEĞİŞİKLİĞİ BAKANLIĞI



THE WORLD BANK
IBRD • IDA | WORLD BANK GROUP

3. YASAL VE KURUMSAL ÇERÇEVE

KADİYAP'ın yasal ve kurumsal çerçevesi, bu ÇSYP'nin 3. Bölümü'nde kapsamlı bir şekilde sunulmaktadır. Bölüm 3; Türkiye'nin yasal çerçevesini ve ardından izin vermeyi içeren ulusal çevresel ve sosyal değerlendirme düzenleme sürecinin kısa bir açıklamasını göstermekte olup DB Çevresel ve Sosyal Standartları (ÇSS) ile yasal gereklilikler arasındaki boşlukları tanımlamaktadır.

ÇSYP geliştirilirken, alt projeye ilgili faaliyetlere ilişkin hem DB ÇSS'ler hem de mevcut yasal çerçeve dikkate alınmış ve uygulanabilir etkili önlemler raporlanmıştır.

Proje kapsamında hazırlanan ÇSYÇ'lere (hem İngilizce hem de Türkçe olarak) aşağıdaki web sitesinden erişim sağlanabilir:

İngilizce

https://webdosya.csb.gov.tr/db/kadiyap_en/menu/esmf_20240313034306.pdf

Türkçe

https://webdosya.csb.gov.tr/db/kadiyap/menu/csyc_20240313033738.pdf

4. PROJE ALANININ TANITIMI

KADİYAP DESSUP-02 Kahramanmaraş İli Göksun İlçesi Kırsal Konut Projesi Küme-2 alt-projesi kapsamında, Kahramanmaraş ili Göksun ilçesine bağlı Bozhüyük Mahallesiinde 11 kırsal konut ile Yenyapan Mahallesiinde 44 kırsal konut olmak üzere toplam 55 kırsal konut inşa edilecektir. Yeni yerleşim yerlerinde kırsal konut yapılmasında hazineye ait arazi kullanılacaktır. Kırsal konut yapımı dışında yolların, kaldırımların yapılması, sokak aydınlatmalarının yerleştirilmesi, su şebeke alt yapısının kurulması ve geçirimsiz fosseptik yapımı da gerçekleştirilecektir.

Mahalle/köylere, yerleşim alanlarına ve ev sayılarına ilişkin detaylar aşağıda Tablo-1'de ve alt başlıklarda özetlenmiştir.

Tablo 1. Proje Açıklaması

İlçe	Yerleşim	Kırsal Konut Sayısı	Yerinde /Yeni Yerleşim	Lokasyon (ada/parsel)	Alan (m ²)	Kayıt Durumu ¹
Göksun	Bozhüyük Mahallesi	11	Yeni Yerleşim	124/9	268110,19	Arsa
Göksun	Yenyapan Mahallesi	44	Yeni Yerleşim	154/479	234.743,66	Tarla

4.1 Bozhüyük Mahallesi

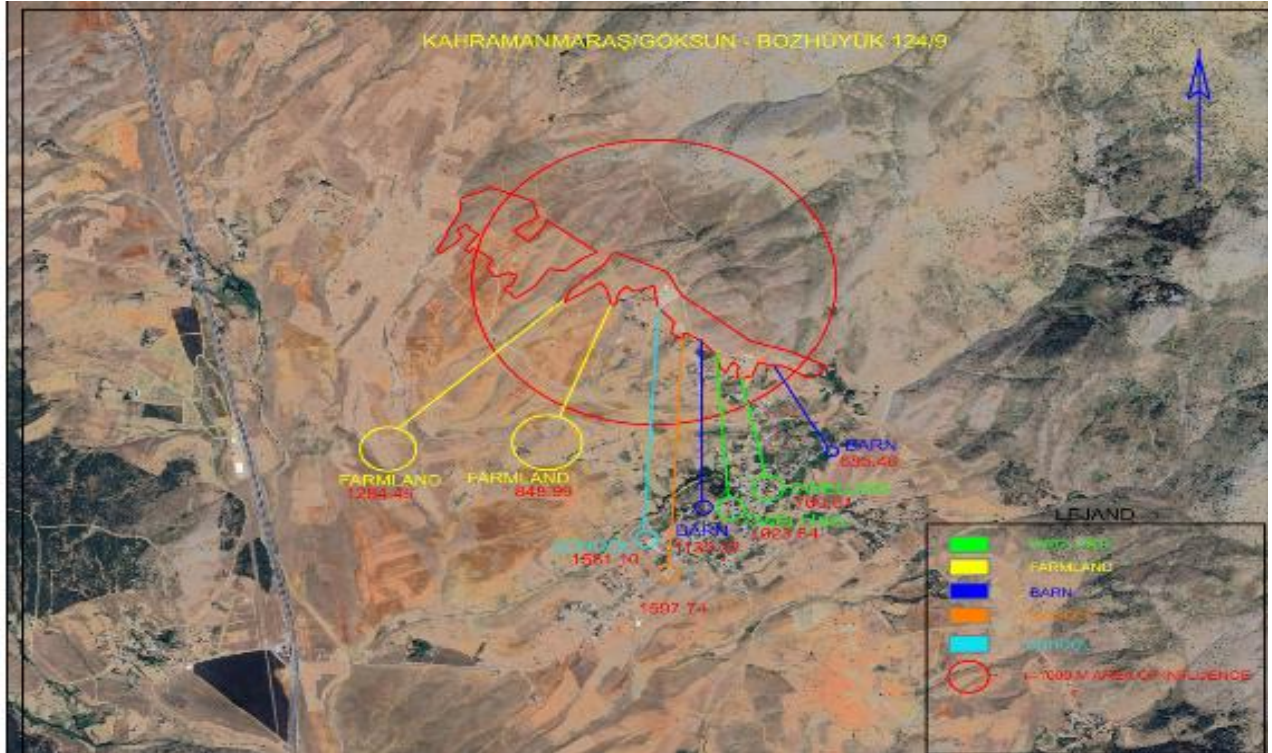
Alt proje kapsamında Göksun İlçesinde bağlı Bozhüyük Mahallesiinde 124/9 numaralı parsel içerisinde yeni lokasyonda 11 adet kırsal konutun inşası, yol ve altyapı için gerekli bağlantılar ve sızdırmaz fosseptik tank kurulumu yapılacaktır.

Parselin kayıt durumları ve toplam alanları Tablo-1'de ayrıntılı olarak verilmiştir. Parselin tamamına ilişkin herhangi bir işlem yapılmayacaktır. Seçili yeni yerleşim alanı Hazineye ait arazi olup toplam 268.110,19 m²'lik alanı kapsamaktadır. Alt proje kapsamında bu alanın yaklaşık 16.000 m²'lik (%07,08) bölümü kullanılması planlanmıştır. Proje parseli ve Etki Alanı (EA), parsellere yakın konut ve tesisler Şekil-1 ve Şekil-2'de, yakın konut ve diğer tesislere olan mesafeler ve özellikler ise Tablo-2 'de sunulmaktadır.

¹ Kaynak: Tapu ve Kadastro Genel Müdürlüğü Resmi Web Sitesi, <https://parselsorgu.tkgm.gov.tr/>



Şekil 1.Bozhüyük Mahallesi, Parsel Alanına Ait Uydu Görüntüsü (124/9)



Şekil 2.Bozhüyük Mahallesi, Parsel Etki Alanı (EA) (124/9)

Tablo 2. Hassas Alıcılara Uzaklık (Bozhüyük Mahallesi 124/9)

Mesken / Tesisler / Özellikler	Kuş Uçuşu Mesafe (m)
Mesken 1	700.61
Mesken 2	1023.64
Ahır 1	1139.22
Ahır 2	635.46
Cami	1597.74
Okul	1581.10
Tarım Alanı 1	1284.45
Tarım Alanı 2	848.99

Bozhüyük Mahallesinin ve yeni yerleşim alanının mevcut çevresel ve sosyal çerçevesi Tablo 3’de özetlenmiştir. Burada mahallelerin konumu ve yeni yerleşim alanına ulaşım koşulları olarak açıklanmaktadır.

Tablo 3. Hassas Reseptörler (Bozhüyük Mahallesi)

Çevresel ve Sosyal Göstergeler	Alt-Proje Alanına İlişkin Bulgular
Mahalle Merkezine Uzaklık	Yeni yerleşim alanı mahalle merkezine yaklaşık 740 metre uzaklıktadır.
Kamu Binaları (500 metre yakında) ve Hassas Alıcılar	Çalışma alanının 500 metre çevresinde kamu binası veya hassas alıcı bulunmamaktadır.
Yakın Konutlar	Yakın konut konumları için Şekil 2’ye bakınız.
Diğer Özellikler	Seçilen alanın dışında diğer yüklenicilere ait alanlar mevcuttur.
Arazi Yapısı	Çalı türü bitki ve ağaçlar, kuru tarım arazileri ile bağ alanları mevcuttur.
Mülkiyet Durumu	Proje alanı devlet mülkiyetindedir. (Hazine ve Maliye Bakanlığı)
Ağaç Varlığı / Bitki- Hayvan Hayatı	Sahada bulunan çalılıklar temizlenecek olup; ağaçların yerleşimi dikkate alınarak, mümkün olan durumlarda ağaç kesimi yapılmadan kırsal konut inşası gerçekleştirilebilecektir.
Hassas ve Kırılgan Grupların Varlığı	Yararlanıcı haneler arasında çocuklar, kadınlar, yaşlılar ve engelli bireyler bulunmaktadır; bu nedenle saha yönetiminde hassas gruplar dikkate alınacaktır. Hassas gruplara ilişkin detaylı bilgi için Çevresel ve Sosyal Tarama Formuna bakınız.
Cinsel Sömürü ve İstismar / Cinsel Taciz (CSİ/CT) Riski	Alt proje kapsamında sahada dışarıdan bir miktar işgücünün bulunması öngörülmektedir. Bu nedenle CSİ/CT riskleri potansiyel olarak mevcuttur. İşçilere verilecek eğitimler ve alınacak önleyici tedbirlerle bu risklerin asgari düzeye indirilmesi hedeflenmektedir.

4.2 Yeniyanan Mahallesi

Alt proje kapsamında Göksun ilçesine bağlı Yeniyanan Mahallesinde, 154/479 numaralı parsel üzerinde 44 adet kırsal konutun inşası gerçekleştirilecektir. Proje kapsamında ayrıca, söz konusu yerleşime hizmet edecek yol ve altyapı bağlantılarının oluşturulması ile sızdırmaz özellikte fosseptik tanklarının kurulumu planlanmaktadır. Parselin tapu kayıt durumları ve toplam yüzölçümleri Tablo-1'de ayrıntılı olarak verilmiştir. Parselin tamamı üzerinde herhangi bir işlem yapılmayacak olup, alt proje kapsamında yalnızca yeni yerleşim alanı olarak belirlenen kısım kullanılacak Belirlenen yeni yerleşim alanı Hazine mülkiyetinde bulunan toplam 234.743,66 m² büyüklüğündeki arazinin içinde yer almakta olup, proje faaliyetleri için bu alanın yaklaşık 60.000 m²'lik (%25,55) bölümü kullanılması planlanmıştır. Proje parseli ve Etki Alanı (EA), parsellere yakın konut ve tesisler Şekil-3 ve Şekil-4'te gösterilmiştir. Yakın konutlara ve diğer tesislere olan mesafeler ile bu birimlere ilişkin özellikler ise Tablo-4 'de verilmiştir.



Şekil 3. Yeniyanan Mahallesi, Parsel Alanına Ait Uydu Görüntüsü (154/479)

Tablo 5. Hassas Reseptörler (Yeniyapan Mahallesi)

Çevresel ve Sosyal Göstergeler	Alt-Proje Alanına İlişkin Bulgular
Mahalle Merkezine Uzaklık	Yeni yerleşim alanı mahalle merkezine yaklaşık 490 metre uzaklıktadır.
Kamu Binaları (500 m Yakınında) ve Hassas Alıcılar	Çalışma alanının 500 metre çevresinde kamu binası veya hassas alıcı bulunmamaktadır.
Yakın Konutlar	Yakın konut konumları için Şekil 4'e bakınız.
Diğer Özellikler	Seçilen alanın dışında diğer yüklenicilere ait alanlar mevcuttur.
Arazi Yapısı	Alanda çalı türü bitkiler ve ağaçlar ile kuru tarım arazileri ve bağ alanları bulunmaktadır.
Mülkiyet Durumu	Proje alanı devlet mülkiyetindedir. (Hazine ve Maliye Bakanlığı)
Ağaç Varlığı / Bitki-Hayvan Hayatı	Çalılıklar temizlenecek, ama ağaçların yerleşimi dikkate alındığında ağaçlar kesilmeden Kırsal Konut evleri yapılabilir durumdadır.
Hassas ve Kırılgan Grupların Varlığı	Yararlanıcı haneler arasında çocuklar, kadınlar, yaşlılar ve engelli bireyler bulunmaktadır; bu nedenle saha yönetiminde hassas gruplar dikkate alınacaktır. Hassas gruplara ilişkin detaylı bilgi için Çevresel ve Sosyal Tarama Formuna bakınız.
Cinsel Sömürü ve İstismar / Cinsel Taciz (CSİ/CT) Riski	Alt proje kapsamında sahada dışarıdan bir miktar işgücünün bulunması öngörülmektedir. Bu nedenle CSİ/CT riskleri potansiyel olarak mevcuttur. İşçilere verilecek eğitimler ve alınacak önleyici tedbirlerle bu risklerin asgari düzeye indirilmesi hedeflenmektedir.

4.3 Proje Özellikleri

İnşa edilecek evler ve seçilen Yüklenici ile ilgili hususlar aşağıda listelenmektedir:

- İnşa edilecek kırsal evler 103,50 m² olacaktır ve her evin 13,05 m²'lik verandası olacaktır.
- Kırsal evler 3 odalı ve betonarme olacaktır.
- Yüklenici'nin çalışan sayısının ortalama 100 kişi olacağı ön görülmektedir. Projesinde ortalama (6 mahalle dahil- Ericek, Karadut, Bozhüyük, Yeniyapan, Büyükkızılcık ve Apıklar) 120- 180 kişi olacağı öngörülmektedir.
- İnşaat işlerinin tamamlanması için süre 8 ay süreceği tahmin edilmektedir.
- Yeni lokasyon için vaziyet planları ÇŞİDB tarafından onaylanmıştır, ancak gerekli görüldüğü takdirde revize edilebilirler.
- Proje kapsamında beton santrali kurulmayacaktır. Kırsal konutların yapımı için gerekli olan beton ihtiyacı proje sahasına en yakın lisanslı tesisten temin edilecektir.
- Atıksu hem kampüs alanı hem de yeniden yerleşim alanlarında sızdırmaz fosseptik tanklarda toplanacaktır.

- Yeniden yerleşim alanında daha önce herhangi bir yapı bulunmadığı için içme ve kullanma suyu şebekesi bulunmamaktadır. En yakın parsel içme ve kullanma suyu şebekesinden bağlantı yapılması ön görülmektedir.
- Yeni yerleşim alanlarına elektrik hattı çekilmesi için ilgili elektrik dağıtım kuruluşu ile koordinasyon sağlanacaktır.

Alt projeye ilgili daha detaylı bilgi Ek 7'deki Tarama Formunda verilmiştir.

Saha incelemeleri doğrultusunda, mevcut durum değerlendirmesi aşağıdaki hususlar kapsamında gerçekleştirilmiş ve Ç&S Tarama Formunda (bkz. Ek 7) alt proje parsellerinin bu hususları içermediği belirtilmiştir:

- Tarımsal kimyasalların veya pestisitlerin kullanımı,
- Gönülsüz arazi edinimi veya kamulaştırma,
- Önemli ekosistem özelliklerine sahip ulusal veya uluslararası koruma altındaki alanlar,
- Tarihi, arkeolojik veya kültürel olarak korunan alanlar,
- Yerel halk için manevi değeri olan anıt ağaçlar veya eserler.

ÇSYP, alt proje faaliyetlerinin her aşamasında gerekli tüm çevresel ve sosyal önlemleri kapsayacak şekilde formüle edilmiştir. Yüklenici tarafından inşaat, yemek hizmetleri, güvenlik vb. gibi çeşitli görevler için alt yüklenicilerin görevlendirilmesi durumunda, bu alt yüklenicilerin ÇSYP'de belirtilen gerekliliklere uymasının yanı sıra ulusal yönetmeliklere, Dünya Bankası Çevresel ve Sosyal Standartlarına (ÇSS'ler) ve Dünya Bankası Grubu (DBG) Genel Çevre, Sağlık ve Güvenlik Kılavuzlarına uymasını sağlamak Yüklenicinin sorumluluğundadır. Yüklenici, iş kalitesinin sağlanması için alt yüklenicilerin çalışmalarını izlemek, raporlamak, kaydetmek ve denetlemekle yükümlüdür.

4.4 Temel Hususlar

- Alt proje köylülerin haklarını koruyacak ve zorla çalıştırma, çocuk işçiliği ve diğer sömürücü emek biçimleri risklerini içermeyecektir. İş gücü sözleşmeli ve birincil tedarik işçilerini içerir. Ayrıca, yakın yerleşim yerlerinden yerel işe alım mümkün olduğunca önceliklendirilecektir. Az sayıda da olsa işçi akımı olacaktır.
- Yüklenici, KADİYAP için hazırlanan proje düzeyindeki İYP'ye uygun olarak tüm işçilere Kişisel Koruyucu Donanımlar (KKD'ler) (sert şapka, iş ayakkabısı, güvenlik gözlüğü, eldiven vb. gibi) sağlayacaktır. İnşaat çalışmaları sırasında ortaya çıkan mesleki sağlık ve güvenlik riskleri, kontrol hiyerarşisi dikkate alınarak yönetilecektir. Gerekli tüm önlemler İSG Planında belirtildiği gibi belirlenecektir.
- Alt proje faaliyetleri sonucunda hem sıvı hem de katı inşaat atığı üretilecektir. Alt proje boyunca, üretilmesi beklenen tüm sıvı ve katı atık biçimleri toplanacak ve ulusal yasalara ve DB ÇSS'lerine uygun şekilde rutin olarak bertaraf edilecektir.
- Atık su toplamak için geçirimsiz bir fosseptik tankı kullanılacaktır. Ayrıca, sahada inşa edilecek evler için mevcut altyapıya bağlantılar sağlanacaktır.
- Yüklenici, yeraltı suyuna, bitki örtüsüne, toprağa ve yüzey suyuna zarar vermeden söz konusu atığı uygun şekilde yönetmek için ÇSYÇ Ek-8'e uygun bir Atık Yönetim Planı oluşturacaktır.

- Toz ve egzoz emisyonları nedeniyle, faaliyetlerin hava kalitesi için bir risk oluşturması öngörülmektedir. Yakındaki konutlar toz ve egzoz emisyonlarından olumsuz etkilenebilir. Ç&S Tarama Formları (bkz. Ek-2) ve Bölüm 4.1, en yakın yerleşim alanlarını gösteren bir uydu görüntüsü içermektedir. Proje kapsamındaki parseller ile köy merkezi arasındaki mesafe değişse de inşaat faaliyetlerinin köy merkezi sakinlerini gürültü ve toz oluşumu açısından olumsuz etkileyeceği öngörülmektedir. Bununla birlikte, bunlar öngörülebilir, geçici ve kontrol önlemlerinin uygulanmasıyla kolayca azaltılabilir niteliktedir. Ayrıca, danışman tarafından oluşturulan ÇSYP'de belirtilecek azaltıcı önlemlerle birlikte risk kabul edilebilir seviyelere düşürülecektir; sonuç olarak, riskin önemli olmadığı kabul edilmektedir.
- Sözleşmeli ve birincil tedarik işçileri sahada bulunacaktır. Yerel halk üzerinde olumsuz etkilerinin olmaması için işçilere inşaat süreci boyunca eğitimler verilecektir.
- Tüm proje personeli, Davranış Kuralları'na uyma konusunda yazılı bir taahhüt imzalayacaktır.
- Köylerdeki alt-proje parsellerinin yakınındaki konutlar, inşaat süreci sırasında oluşması muhtemel toz ve gürültüden olumsuz etkilenebilir. Ancak, bu etkiler öngörülebilir ve geçicidir ve kontrol önlemlerinin uygulanmasıyla kolayca kabul edilebilir seviyelere düşürülebilir. Bunlar Bölüm 6'da ayrıntılı olarak değerlendirilecektir.
- PKP'in bir parçası olarak, ŞÇM alt proje süreci boyunca kurulacak ve uygulanacaktır. Tüm şikayetler ve talepler projenin sosyal uzmanları tarafından kaydedilecektir. Şikayet kutuları, Proje Etkilenen Kişilerin (PEK'ler) geri bildirimlerini, yorumlarını, isteklerini ve şikayetlerini toplamak için köydeki köy muhtarlıkları, okullar ve camiler gibi kolayca erişilebilen yerlere yerleştirilecektir. İşçilerin şikayet ve taleplerini almak için şantiye alanlarına da şikayet kutuları yerleştirilecektir.
- Yeni inşaat yerleri için ek trafik güvenliği önlemleri alınacaktır. Hem yerel topluluklar hem de işçiler için trafik güvenliği önlemleri Bölüm 6'da ve Toplum Sağlığı, Güvenliği ve Trafik Yönetim Planı'nda yer alacaktır
- Alt proje kapsamında herhangi bir kamulaştırma ve özel arazi bağışı söz konusu değildir.
- Alt proje alanlarında ağaçlar ve çalılar bulunmaktadır. Gerekirse, ağaçların kesilmesi veya doğal bitki örtüsünün temizlenmesi gerekebilir. Ancak, vaziyet planı hazırlanırken bu durum göz önünde bulundurulacaktır. Evlerin yerleşimi, vaziyet planı hazırlığı sırasında ağaçlara en az zarar verecek şekilde yapılacaktır. Ağaçların kesilmesinin gerekli olduğu durumlarda, kesilen ağaç miktarının iki katı kadar ağaç ÇŞİDB tarafından dikecektir. Bu parsellerdeki herhangi bir aşırı tahribat veya bozulmaya hazırlıklı olmak için gerekli etki azaltma önlemleri uygulanacak ve bu planın 6. Bölümüne dahil edilecektir.

5. ÇYSP İÇİN BİLGİLENDİRME FAALİYETLERİ VE PAYDAŞ KATILIMI

Kahramanmaraş ili, Göksun ilçesi sınırlarında yer alan Bozhüyük ve Yeniyapan mahallelerinde gerçekleştirilen Birleştirilmiş Paydaş Katılım Toplantısı, 26 Ekim 2025 tarihinde düzenlenmiştir. Toplantı, proje kapsamında yürütülecek kırsal konut inşaatları başlamadan önce, yerel halkın bilgilendirilmesi, görüş ve önerilerinin alınması amacıyla gerçekleştirilmiştir.

Toplantı, 26 Ekim 2025 tarihinde saat 11.00'de Yeniyapan Kamp Alanı'nda gerçekleştirilmiştir. Alt proje kapsamında Bozhüyük Mahallesi'nde 11, Yeniyapan Mahallesi'nde ise 44 konutun inşa edilmesi planlanmaktadır. Toplantıya 24 erkek ve 9 kadın olmak üzere toplam 33 kişi katılım sağlamıştır.

Toplantı, Koltek firması tarafından organize edilmiştir. Açılış konuşması çevre uzmanı tarafından yapılmış, toplantının akışı ve sunum sıralaması hakkında bilgi verilmiştir. Sunumlarda projenin idari yapısı, sorumlu kurum ve kuruluşlar, müşavir ve müteahhit firmaların rolleri hakkında açıklamalarda bulunulmuştur.

Toplantının tarihi ve saati önceden belirlenmiş, duyurular mahalle muhtarları aracılığıyla cami anonsları, yüz yüze bilgilendirmeler ve mahalle içi ilanlar yoluyla yapılmıştır. Toplantıya müşavir firma (Koltek) kontrol amiri, sosyal, çevre ve iş sağlığı güvenliği uzmanları ile yüklenici firma temsilcileri katılmıştır.

Sunumlarda proje kapsamı, çevresel ve sosyal yönetim planları, şikâyet çözüm mekanizması, iş sağlığı ve güvenliği önlemleri ile proje iletişim kanalları hakkında bilgilendirme yapılmıştır. Katılımcılara bilgilendirme broşürleri dağıtılmış, şikâyet kutusunun bulunduğu alanlara proje posteri asılmıştır. Ayrıca, proje ile ilgili duyuruların ve güncellemelerin öncelikle mahalle muhtarları aracılığıyla paylaşılacağı belirtilmiştir.

Toplantı kapsamında paydaş katılımının önemi vurgulanmış; katılımcılara proje süresince görüş, öneri ve şikâyetlerini iletebilecekleri iletişim kanalları tanıtılmıştır. Bu kapsamda şikâyet mekanizmasının işleyişi ve erişim kolaylığı hakkında ayrıntılı bilgi verilmiştir.

Toplantı yaklaşık 1 saat 15 dakika sürmüştür. Toplantının sonunda katılımcı memnuniyet anketi uygulanmış, sonuçlar analiz edilerek ayrı bir doküman halinde PUB'a sunulmuştur.

Soru-Cevap ve Katılımcı Görüşleri:

Soru Soran	Cevap Veren	Soru	Cevap
Muhtar	Kontrol Amiri	Genel bütçe ile yürütülen önceki konut projelerinde çevre temizliğine yeterince dikkat edilmediğini, inşaat atıklarının da gelişi güzel bırakıldığını gördük. DESSUP-02 Projesinde de benzer sorunların yaşanmasından endişe ediyoruz. Bu konuda nasıl bir yaklaşım izleyeceksiniz?	Dünya Bankası'nın çevresel standartları bu projede sürecin her aşamasında titizlikle uygulanmaktadır. Bu nedenle önceki projelerde yaşanan sorunların tekrar etmemesi için gerekli tüm önlemler alınmıştır.
Mahalle Sakini	Koltek Kontrol Amiri	Bizim temel beklentimiz, çevre temizliği ve inşaat alanı düzenine özen gösterilmesidir. Bu konuda hassasiyet gösterilmesini talep ediyoruz.	Çevresel ve sosyal gereklilikler yakından takip edilmektedir. Belirlenen standartlara aykırı hiçbir uygulamaya izin verilmeyecektir.



		ediyoruz.	
Mahalle Sakini	Koltek Kontrol Amiri	Projenin teslim tarihi nedir? Çalışmaların ne kadar sürede tamamlanması planlanıyor?	Projenin resmi süresi 8 aydır. Ancak bölgede kış mevsiminin zorlu koşulları dikkate alınarak gerekli planlama yapılacak ve çalışmalar bu doğrultuda yürütülecektir.
Mahalle Sakini	Koltek Kontrol Amiri	İşçilik kalitesi konusunda endişelerimiz var. Genel bütçeli projelerde kalite sorunları yaşandığını gördük. Bu projede daha yüksek standartlarda işçilik bekliyoruz	Bu proje, Dünya Bankası'nın teknik, çevresel ve sosyal standartlarına uygun şekilde yürütülmektedir. Dolayısıyla işçilik kalitesi yakından denetlenecek ve yüksek kalite standartlarının sağlanması için gerekli tüm kontroller yapılacaktır.

Katılımcılar, genel bütçe kapsamında yürütülen konut projeleri ile DESSUP-02 Projesi arasında karşılaştırmalar yapmış; önceki projelerde çevre temizliğine yeterli özen gösterilmediğini ve inşaat atıklarının gelişi güzel bırakıldığını ifade etmişlerdir. Benzer bir durumun bu projede yaşanmaması yönündeki beklentilerini dile getirmişlerdir.

Bu sorular üzerine Kontrol Amiri, Dünya Bankası'nın çevresel standartlarının proje sürecinin her aşamasında titizlikle uygulandığını vurgulamıştır.

Üçüncü soru, projenin teslim tarihi ile ilgilidir. Projenin resmi süresinin 8 ay olduğu, ancak bölgedeki kış mevsimi koşullarının dikkate alınarak gerekli planlamanın yapılacağı ifade edilmiştir.

Dördüncü soru ise işçilik kalitesi hakkındadır. Katılımcılar, yine genel bütçeli projelerle kıyaslama yaparak, bu projede daha yüksek kalite standartlarında işçilik beklentilerini dile getirmişlerdir.

Toplantı ekibi, proje sürecinde katılımcıların gözlemledikleri herhangi bir sorun veya uygunsuzluğu şikâyet mekanizması aracılığıyla iletebileceklerini hatırlatmıştır. Toplantı yaklaşık 1 saat 15 dakika sürmüştür. Toplantının sonunda katılımcı memnuniyet anketi uygulanmış, sonuçlar analiz edilerek ayrı bir doküman halinde PUB'a sunulmuştur.



T.C. ÇEVRE, ŞEHİRCİLİK VE
İKLİM DEĞİŞİKLİĞİ BAKANLIĞI



THE WORLD BANK
IBRD • IDA | WORLD BANK GROUP

6. ÇEVRESEL VE SOSYAL YÖNETİM PLANI

Aşağıdaki Tablo-6, inşaat yüklenicisinin proje faaliyetleri sırasında uyması gereken gerekli önlemleri belirleyen Çevresel ve Sosyal Yönetim Planı'nı (ÇSYP) özetlemektedir. Bu plan, alt projeye özgü öngörülen çevresel ve sosyal riskler ve etkilerin yanı sıra önerilen hafifletme önlemlerini içermektedir. Bu risk ve etkilerin beklendiği aşamalar, izleme sistemi içindeki göstergeler, izleme sıklığı, atanan sorumluluklar ve tahmini maliyetler hakkında ayrıntılar sağlamaktadır. ÇSYP, proje zaman çizelgesi boyunca bu riskleri ve etkileri ele almaya yönelik stratejileri kapsamlı bir şekilde ifade etmektedir.

Belirtilen önlemlerin uygulanması, yüklenicinin uygulama sistemi, organizasyon yapısı, sahaya özel Çevresel ve Sosyal (Ç&S) yönetim planları ve bunların etkinliği ve yüklenici tarafından yürütülecek izleme planı Koltek tarafından takip edilecektir. Yüklenici, alt proje faaliyetleriyle ilgili Ç&S endişelerinin yönetilmesi ve izlenmesi için etkili bir sistem oluşturmak üzere denetime tabi olacaktır.

Tablo 6. Çevresel ve Sosyal Yönetim Planı

Potansiyel Riskler ve Etkiler	Önerilen Azaltım Tedbirleri	Faz			İzleme Göstergeleri	İzleme Sıklığı			Uygulama ve İzleme Sorumluluğu	Tahmini Maliyeti
		Planlama	İnşaat	İşletme		Sürekli	Aylık	Üç Aylık		
Genel Tüm İnşaat İşleri için										
Çevresel ve Sosyal (Ç&S) Yönetim: Alt projenin çevresel ve sosyal risklerinin ve etkilerinin yetersiz yönetimi	<p>Yüklenici ÇSYP'si (Y-ÇSYP) hazırlanır, onaya gönderilir ve ardından uygulanır. Y-ÇSYP inşaat işlerinin başlamasından önce sunulacaktır ve Y-ÇSYP onaylanana kadar alt proje kapsamında hiçbir inşaat faaliyeti gerçekleştirilmeyecektir. Y-ÇSYP minimum aşağıdaki, sahaya özgü, yönetim planlarını içerecektir:</p> <ul style="list-style-type: none"> ■ Risk değerlendirmesi raporu ve acil durum planını içeren İş Sağlığı ve Güvenliği (İSG) Planı ■ Toplum Sağlığı, Güvenliği (TSG) ve Trafik Yönetim Planı (TYP) ■ Gerekirse Tehlikeli Madde Yönetim Planı ■ Atık Yönetim Planı (AYP) ■ Kirlilik Önleme Planı (KÖP) ■ Tesadüfi Buluntu Prosedürü (TBP) ■ Su Temini ve Atıksu Yönetim Planı ■ Şikâyet Çözüm Mekanizması (ŞÇM) ■ İşgücü Yönetim Planı (İYP) 	X	X		Tüm alt yönetim planları inşaat öncesinde onaylanır ve inşaat süresi boyunca uygulanır. Aylık Ç&S İlerleme Raporları ÇŞİD Bakanlığına sunulur.		X		Yüklenici (uygulama) Denetim Danışmanı (denetim)	İnşaat maliyeti dâhilinde
	<p>Yüklenici, İnşaat çalışmalarına başlamadan önce en az bir tam zamanlı A/B Sınıfı İSG Uzmanı, bir tam zamanlı Çevre Uzmanı ve bir tam zamanlı Sosyal Uzman istihdam edecektir. Yüklenici bu uzmanların özgeçmişlerini onaya sunacaktır. Bu uzmanların inşaat süresi boyunca şantiyede bulunması gerekmektedir.</p>	X	X		İnşaat dönemi boyunca ilgili Ç&S personeli sağlanır ve bulundurulur		X		Yüklenici (uygulama) Denetim Danışmanı (denetim)	İnşaat maliyeti dâhilinde

	<p>Yüklenici, bir eğitim programı hazırlanır ve tüm çalışanlara, sahada çalışmaya başlamadan önce, inşaat işleriyle ilgili temel çevresel, sosyal, sağlık ve güvenlik (ÇSSG) riskleri ve işçilerin sorumluluğu konusunda eğitim verilecektir. Eğitim programı aylık olarak tekrarlanacaktır.</p> <p>Yüklenicinin aylık eğitim programı ayrıca, özellikle kadınlara ve çocuklara yönelik cinsel taciz, cinsel ve/veya toplumsal cinsiyete dayalı şiddet de dahil olmak üzere şiddet ve yerel toplulukla etkileşimde saygılı tutum gibi Davranış Kuralları ile ilgili konuları da kapsayacaktır.</p>	X	X		Çevre ve Sosyal eğitim planı onaylanır ve programa uygun şekilde uygulanarak belgelenir. CTİŞ eğitimi uygulanır ve belgelenir.			X	Yüklenici (uygulama) Denetim Danışmanı (denetim)	İnşaat maliyeti dâhilinde
	<p>İnşaat öncesi gerekli tüm izinler alınacak ve tesislerin kurulumu sağlanacaktır. Proje için gerekli olabilecek ancak bunlarla sınırlı olmamak üzere izinler aşağıdaki gibidir:</p> <ul style="list-style-type: none"> • İlgili devlet kurumlarından alınacak resmi yazılar/izinler •Bozhüyük Mahallesi 124/9 parsel ve Yenişarhan Mahallesi 154/479 parselde elektrik direkleri için Türkiye Elektrik Dağıtım A.Ş.'den (TEDAŞ) alınan resmi yazılar/izinler •Arazi kullanım izinleri (gerektiğinde ilgili kurumdan alınacaktır) • Atık bertaraf izinleri veya lisanslı bertaraf tesisleri ile protokoller ve/veya Kahramanmaraş Belediyesi/Göksun Belediyesi veya düzenli atık depolama tesisi olan İlçeler ili olan sözleşmeler • Çevre izinleri proje kapsamında gerekmemektedir. •DSİ'den alınacak su kullanım izini gerekmemektedir. •Çevre Lisanslı firma ve/veya belediyelerle yapılacak atık bertaraf sözleşmeleri •Belediyelerle yapılacak hafriyat atığı bertaraf protokolleri • Elektrik bağlantı ve kullanım izinleri 	X			İzinler ve ilgili resmi yazılar			X	Yüklenici (uygulama) Denetim Danışmanı (denetim)	İnşaat maliyeti dâhilinde
Hava kalitesi: İnşaat faaliyetleri nedeniyle alt proje sahası çevresinde toz oluşumu ve inşaat ekipmanı ve	<p>Kurak mevsim boyunca, açıkta kalan çalışma alanlarındaki toz düzenli olarak su püskürtülerek en aza indirilecektir.</p> <p>İnşaat kalıntıları kontrollü bir alanda tutulacak ve tozu azaltmak için sulama yapılacaktır.</p>		X		Hava kalitesi kontrol önlemlerinin görsel denetimi			X	Yüklenici (uygulama) Denetim Danışmanı (denetim)	İnşaat maliyeti dâhilinde

araçlardan kaynaklanan emisyonlar	<p>Tozu en aza indirmek için çevredeki yollar vb. hafriyattan arındırılacaktır.</p> <p>Ulaşımında toprak yollardan kaçınılacak, asfalt yollar tercih edilecektir.</p> <p>Trafik Yönetim Planında kullanılacak trafik güzergahları gösterilecek ve sürücü ve operatörlere bu doğrultuda eğitim verilecektir.</p> <p>Rüzgârın esmesi sonucu ince toprak parçacıklarının havada asılı kalmasını, dağılmasını veya başıboş hayvanların dağıtmasını önlemek için agrega malzemelerinin üstü örtülü tutulacaktır.</p> <p>Kazı (hafriyat) sırasında pnömatik delme yapılması durumunda, sahada sürekli su püskürtme ve/veya inşaat toz perdesi muhafazaları ile toz bastırılacaktır. Tozu en aza indirmek için yollar temizlenecektir.</p> <p>İnşaat aşamasında bölgede rüzgâr sorunu olması halinde toz ve çökelti oluşumunu önlemek amacıyla sulama aracıyla günde en az 3-4 kez sulama yapılacaktır.</p> <p>Stabilize yol kullanılması durumunda, ihtiyaca göre bu yollar stabilize kaplama ile güçlendirilecektir.</p> <p>Atık malzemelerin sahada açıkta yakılmasından kaçınılacaktır.</p> <p>Jeneratörlerin/makinelerin/ekipmanların/araçların çalışma saatleri uygun şekilde azaltılacaktır.</p> <p>Trafik Yönetim Planında kullanılacak trafik güzergahları gösterilecek, sürücü ve operatörlere bu doğrultuda eğitim verilecektir</p> <p>Araçlara kapasitenin üzerinde yükleme yapılmayacaktır.</p> <p>Araçların kayıtlarının, saha içerisinde tutulması sağlanacaktır.</p> <p>Faaliyet kapsamında oluşacak gaz emisyonların kontrol edilmesi için yeni ve bakımlı araçlar kullanılacaktır.</p> <p>Kullanılacak tüm araçlar ve tüm iş makineleri egzoz emisyon izinlerine sahip olacak ve tüm araçların bakımları veya muayeneleri düzenli olarak yapılacaktır.</p> <p>Emisyona neden olan makine-ekipmanın gereksiz yere kullanımı</p>				Bakım kayıtları Şikâyet kayıtları								
-----------------------------------	---	--	--	--	--------------------------------------	--	--	--	--	--	--	--	--

<p>Gürültü: İnşaat araçları ve ekipmanlarından kaynaklanan gürültü oluşumu</p>	<p>İnşaat, ulusal mevzuatta tanımlanan tarihle sınırlıdır ve faaliyetler, yakınlardaki topluluklarla istişarede bulunularak planlanacaktır. Böylece en gürültülü faaliyetler en az rahatsızlığa neden olan dönemlerde gerçekleştirilecektir.</p> <p>Çalışma sırasında jeneratörlerin, hava kompresörlerinin ve diğer elektrik-mekanik ekipmanların motor kapakları kapalı olacaktır. Ekipman yerleşim/toplum alanlarından mümkün olduğunca uzağa yerleştirilecektir.</p> <p>Bakım prosedürleri, tüm ekipman ve makinelerin çalışır durumda olmasını sağlanacak ve gürültü seviyelerini azaltmak için jeneratörlerin etrafına akustik muhafazalar yerleştirilecektir.</p> <p>Mümkün olduğunda çitler, bariyerler veya saptırıcılar (yanmalı motorlar için susturucu cihazlar veya hızlı büyüyen ağaçların dikilmesi gibi) gibi gürültü kontrol yöntemleri kullanılacaktır.</p> <p>Gereksiz alarm, korna ve siren kullanımından kaçınılacaktır.</p> <p>Gürültünün yaşam alanları üzerindeki etkisini azaltmak amacıyla tampon bölge (açık alanlar, ağaç sıraları veya bitki örtüsü gibi) oluşturulmuştur. Bu tampon bölge Proje alanı ile yerleşim alanları arasında muhafaza edilmektedir.</p> <p>Geceleri yerleşim alanlarında trafiğin sınırlandırılması gereken durumlarda; trafik akışı sadece belirlenen güzergahlar üzerinden sağlanacak olup, gece çalışması durumunda gerekli izinlerin alınması sağlanacaktır.</p> <p>Tüm çalışanlar, önlemleri ve en iyi uygulamaları takip etmek üzere eğitilecektir. En yakın alıcılardan gürültü şikayeti olması durumunda yetkili laboratuvar tarafından gürültü ölçümleri yapılacaktır. Ölçülen seviyelerin sınır değerlerin üzerinde olması durumunda bu kapsamda azaltıcı tedbirler geliştirilecektir; örneğin, mekanik ekipman için akustik bariyerler kurulması, belirli ekipman parçaları veya işlemler için çalışma saatlerinin sınırlandırılması, vb.</p>	X			<p>Gürültü kontrol önlemlerinin görsel denetimi</p> <p>Ekipman ve makine bakım kayıtları</p> <p>Şikâyet kayıtları</p> <p>Eğitim kayıtları</p> <p>Ölçüm Sonuçları</p>	X			<p>Yüklenici (uygulama) Denetim Danışmanı (denetim)</p>	<p>İnşaat maliyeti dâhilinde</p>
<p>İş Sağlığı ve Güvenliği: Çalışma sahalarında yüksekte çalışma, dönen</p>	<p>Yüklenici tarafından risk değerlendirme raporu ve acil durum planı hazırlanacaktır. Çalışan temsilcisi ve destek elemanları (acil durum ekipleri) belirlenecek ve gerekli eğitimler verilecektir.</p>	X			<p>Görsel inceleme</p> <p>Çalışan</p>	X			<p>Yüklenici (uygulama) Denetim</p>	<p>İnşaat maliyeti dâhilinde</p>

	eldiven, toz maskesi, gözlük, emniyet kemeri ve güvenlik botları vb.) sağlanacaktır.				denetimi İSG kayıtları				Denetim Danışmanı (denetim)	dâhilinde
	Tüm faaliyetler, İş Sağlığı ve Güvenliği Kanunu (30 Haziran 2012 tarih ve 28339 sayılı Resmi Gazete) ve ilgili düzenlemeleri ile Dünya Bankası Grubu ÇSG Kılavuzları doğrultusunda yürütülecektir.		X		Kontrol önlemlerinin görsel denetimi İSG kayıtları	X			Yüklenici (uygulama) Denetim Danışmanı (denetim)	İnşaat maliyeti dâhilinde
	İnşaat sahalarının uygun şekilde işaretlenecek, çalışanları uymaları gereken temel kurallar ve düzenlemeler konusunda bilgilendirecektir. Yüklenicinin İSG uzmanı, inşaat işçilerine o belirli günde gerçekleştirilecek inşaat faaliyetiyle ilişkili İSG riskleri hakkında kısa bir günlük işbaşı konuşması yapacaktır. Çalışma alanlarında standart dışında el yapımı merdiven, iskele vb. ekipmanlar kullanılmayacaktır. Merdivenler fabrikasyon ve EN 131 standardında, mobil iskeleler ise EN 1004 standardında olmalıdır. Sahada kullanılacak iskele ve merdivenler için Müşavir firma İSG uzmanından onay alınacaktır.		X		Kontrol önlemlerinin görsel denetimi İSG kayıtları Çalışan kayıtları Olay istatistikleri ve kayıtları İşçi şikayetlerinin kayıtları	X			Yüklenici (uygulama) Denetim Danışmanı (denetim)	İnşaat maliyeti dâhilinde
	Yapısal açıklıkların yeterli şekilde kapatılması/korunması sağlanacaktır. Çatılarda veya açık zeminlerde depolanan gevşek veya hafif malzemeler emniyete alınacaktır. Hortumların, elektrik kablolarının, kaynak kablolarının vb. yoğun olarak gidilen yürüyüş yolları veya alanlara döşenmemesi sağlanacaktır. Şiddetli yağışlar veya herhangi bir acil durum sırasında tüm çalışmalar askıya alınacaktır. Yüksekte çalışmayı gerektiren inşaatlarda aşağıdaki önlemler uygulanacaktır: • Mümkün olduğu kadar işler yerde yapılacaktır.		X		Kontrol önlemlerinin görsel denetimi İSG kayıtları Çalışan kayıtları Olay istatistikleri ve kayıtları İşçi şikayetlerinin	X			Yüklenici (uygulama) Denetim Danışmanı (denetim)	İnşaat maliyeti dâhilinde

	<p>İnşaat işleri için trafiğin engellediği alanlarda yayaların güvenli geçişleri sağlanacaktır.</p> <ul style="list-style-type: none">• Çalışma saatlerini yerel trafik düzenlemelerine göre ayarlanacak, örneğin yoğun saatlerde veya hayvan hareketi zamanlarında ağır nakliye faaliyetlerinden kaçınılacaktır.• Trafik işaretleri ve önlemleri hassas kişiler (bedensel engelliler, yaşlılar, okuma yazma bilmeyenler, kadınlar, çocuklar, öğrenciler vb.) için tasarlanıp yerleştirilecektir. İşaret ve talimatlar savunmasız kişiler tarafından kolayca anlaşılabilir ve fark edilebilir olacaktır.• Yerleşim yerlerinden geçerken yollara çıkabilecek tavuk, keçi, koyun gibi evcil hayvanlar için uyarı levhaları konulacaktır.• Danışman, tüm Yüklenici personelini CTİ/CŞ, Toplumsal Cinsiyet Eşitliği ve CTŞİ konularında eğitecek ve Davranış Kurallarını ayrıntılı olarak açıklayacaktır. Projede istihdam edilen tüm personel Davranış Kurallarına uyacaklarına dair yazılı bir taahhütname imzalayacaktır. Alt proje, sahada çalışan tüm personel için bir Davranış Kuralları getirecek ve proje personeli için bir Şikayet Giderme Mekanizması kuracaktır. Tüm paydaşların erişebileceği alanlarda (şantiyeler dahil), işgücü akışıyla ilgili konular ve bulaşıcı hastalıklara karşı alınan önlemler (örneğin COVID-19 hastalığı) hakkında bilgiler uygun iletişim araçlarıyla (örneğin çevrimiçi / görsel materyaller ve sözlü olarak) yapılacaktır. COVID-19 dahil herhangi bir salgın veya pandemik/bulaşıcı hastalığın ortaya çıkması durumunda Sağlık Bakanlığı, Aile ve Sosyal Hizmetler Bakanlığı, Çalışma ve Sosyal Güvenlik Bakanlığı ve Dünya Sağlık Örgütü tarafından hazırlanan kılavuzlar takip edilecektir.				kayıtları					
<p>Arazi Edinimi ve Yeniden Yerleşim:</p> <p>Geçim kaynakları üzerindeki etkiler de dâhil olmak üzere, gönülsüz arazi edinimi ve toplum üyelerinin (gerekirse) yeni</p>	<p>Projenin arazi kullanımına yönelik herhangi bir arazi edinimi veya kamulaştırma olmadığından Yeniden Yerleşim Planı (YYP) hazırlanmasına gerek yoktur. Ancak Yüklenici faaliyetlerini denetim danışmanı ile koordineli olarak yürütecektir.</p> <p>DB ÇSS5 Türk mevzuatına uygun olarak takip edilecektir.</p> <p>Proje kapsamında herhangi bir fiziksel veya ekonomik yer</p>	X			Şikâyet kayıtları Tazminat ödemelerinin kayıtları (varsa)		X	Yüklenici (uygulama) Denetim Danışmanı (denetim) PUB	İnşaat maliyeti dâhilinde	

yerleşim alanlarına taşınması	<p>değiştirme veya yeniden yerleşim öngörülmemektedir. Bununla birlikte, inşaat faaliyetleri sırasında üçüncü taraf varlıklarına, arazilerine, mahsullerine vb. herhangi bir zarar gelmesi durumunda Yüklenici, hasarı DB ÇSS5 gerekliliklerine göre "tam yenileme maliyeti" esas alınarak tazmin edecektir.</p> <p>Ayrıca, proje faaliyetleri nedeniyle yerinde yerleşimde inşaat alanlarının yakınındaki ahırlarda bulunan hayvanlara herhangi bir zarar verilmesi halinde, bu zarar Yüklenici tarafından tazmin edilecektir.</p> <p>Paydaş kategorileri, özellikle de hassas gruplar yakından izlenecek ve Paydaş Katılım Planı (PKP) ve Şikâyet Çözüm Mekanizması (ŞÇM) gerektiği gibi uygulanacaktır.</p>									
Su Kalitesi ve Atık Su: İnşaat faaliyetleri nedeniyle inşaat alanında oluşan atık su/atıklar nedeniyle yakındaki yüzey sularında su kirliliği	<p>Tortuların saha dışına çıkmasını ve bitişik yollara ve arazilere akmasını önlemek için, örneğin saman balyaları ve/veya silt çitleri kullanılarak erozyon ve tortu kontrolü sağlanacaktır.</p> <p>Atık suyun sahada depolanması veya bertarafının en aza indirilmesi için çaba gösterilecektir. Yüzey suları üzerindeki olası olumsuz etkileri önlemek için, yüzey sularına veya yakınlarına geçici veya nihai atık bertarafı veya deşarjından kaçınılacaktır.</p> <p>Hiçbir kirli malzeme, katı atık, toksik veya tehlikeli madde seyreltme veya bertaraf etme amacıyla su kütlelerinde depolanmamalı, dökülmemeli veya bertaraf edilmeyecektir.</p> <p>İnşaat araçları ve makineleri (varsa) yalnızca durulama suyunun doğal yüzey sularını kirletmeyeceğinin belirlendiği belirlenmiş alanlarda yıkanacaktır.</p> <p>İnşaat sahasında oluşacak atık sular, 19.03.1971 tarih ve 13783 sayılı Resmi Gazete'de yayımlanan "Kanalizasyon Sistemi İnşaatı Yapılmayacak Yerlerde Çukur Açılması Hakkında Yönetmelik" uyarınca sızdırmaz fosseptikte biriktirilecektir. Geçirimsiz fosseptikler de bu amaçla kullanılacaktır. Atıksular periyodik olarak vidanjörlerle alınarak lisanslı atıksu arıtma tesisi (AAT) bulunan ilgili belediye ile yapılan protokol doğrultusunda bertaraf edilecektir. Protokol PUB'a sunulacaktır.</p> <p>Bu bölgeye içme suyu hattı yoktur. Proje alanında kanalizasyon şebekesi bulunmamaktadır. Bu nedenle atık su, sahada bir</p>	X		Kontrol önlemlerinin görsel denetimi					Yüklenici (uygulama) Denetim Danışmanı (denetim) PUB	İnşaat maliyeti dâhilinde

	<p>kanalizasyon şebekesi inşa edilerek septik tankta toplanacaktır. Proje aşamaları boyunca, evsel atık suyun vidanjör ile çıkarılmasına ilişkin kayıtlar tutulacaktır. Her taşıma / elden çıkarma için faturalar / makbuzlar toplanacak ve arşivlenecektir.</p> <p>Nehir yataklarının kurumasını veya yerleşim alanlarının su altında kalmasını önlemek için doğal su akışı engellenmeyecek veya yönlendirilmeyecektir.</p> <p>Karadut Mahallesi'nde yer alan kamp alanında kullanılacak kullanım suyu için KASKİ Genel Müdürlüğü'nden kullanım izni alınacaktır. Şantiye alanlarında kullanılacak su için depo kurulacaktır.</p>								
<p>Toprak ve Yeraltı Suyu Kalitesi:</p> <p>Yanlış atık yönetimi sonucu kazara dökülmeler ve toprak erozyonu nedeniyle toprak ve yeraltı suyu kirliliği</p>	<p>Uygun atık yönetimi için aşağıdaki "Katı ve Tehlikeli Atıklar" bölümünde belirtilen etki azaltma önlemleri uygulanacaktır.</p> <p>Beton mikserlerinde artık kalan beton veya şurubu şantiyeye, çevresine veya şantiyelerin erişim yollarına dökülmeyecektir.</p> <p>Sürücüler ve operatörlerde eğitilecektir.</p> <p>Dökülmeyi ve devrilmeyi önlemek için kimyasallar da dâhil olmak üzere tehlikeli malzemeler belirlenmiş bir depolama alanında toplanarak emniyete alınacaktır.</p> <p>Yarı kullanılmış kimyasal madde içeren kapların kapakları, kullanılmadığı zamanlarda kapalı tutulacaktır.</p> <p>Herhangi bir tehlikeli maddenin veya tehlikeli atığın dökülmesi durumunda, maruz kalma alanını sınırlamak için dökülmeye müdahale yöntemleri uygulanacaktır. Proje çalışanları sızıntıya müdahale tedbirleri konusunda eğitilecektir.</p> <p>İnşaat alanında uygun yerlere uygun dökülme kitleri yerleştirilecek ve inşaat kurak mevsimde uygun şekilde planlanacaktır.</p> <p>Eğimlerin uzunluğu ve dikliği sınırlandırıp en aza indirilecektir.</p> <p>Çalışma tamamlandıktan sonra, ıslah alanlarının üstü toprakla örtülecek ve hızlı bir şekilde yeniden bitki dikilecektir. (ot, hızlı büyüyen bitkiler/çalılar/ağaçlar/kayısı ağaçları).</p>	X		<p>Kontrol önlemlerinin görsel denetimi</p> <p>Olay kayıtları</p> <p>Üst toprak sıyırma kayıtları</p> <p>Fazla kazılan malzemenin kayıtları</p> <p>Belediye ile resmi yazışmalar</p> <p>Eğitim kayıtları</p> <p>Şikâyet kayıtları</p>	X		<p>Yüklenici (uygulama)</p> <p>Denetim Danışmanı (denetim)</p>	<p>İnşaat maliyeti dâhilinde</p>	

	<p>İnşaat sonrası akışlar için kanallar ve hendekler tasarlanır ve dik kanalları/eğimleri (örneğin, palmiye çatılı, jüt hasırlı, vb.) hizalanacaktır.</p> <p>Bitkisel toprak 10 cm derinliğe kadar sıyrılır ve alt proje sahasında park alanları, sosyal tesis alanları gibi izin verilen alanlarda inşaat tamamlanıncaya kadar reklamasyon çalışmalarında kullanılmak üzere depolanacaktır. Bitkisel toprak en fazla 2 m. yüksekliğe kadar balıksırtı stok halinde depolanmalı ve yağmur suyunun girişini önlemek için kenarlarından hafifçe sıkıştırılacaktır. Stok yığınlarının çevresinde yüzeysel akıntıların toplanıp çevreye deşarjı için hendekler oluşturulacaktır.</p> <p>Bozhüyük Mahallesi 124/9 parsel ve Yeniyapan Mahallesi 154/479 parselde oluşacak fazla hafriyat malzemesi, Göksun Belediyesi sınırları içinde, Hacımırza Mahallesi'nde belediye tarafından belirlenen alana dökülecektir. Hafriyat fazlasının taşınması için Göksun Belediyesi'nden yazılı izin alınacaktır.</p> <p>Söz konusu faaliyet kapsamında açığa çıkacak evsel nitelikli katı atıkların, yeraltı ve yerüstü sularına, göllere ve derelere, benzeri alıcı ortamlara, caddelere, yollara, açık alanlara dökülmesinin yasak olduğu konusunda çalışacak personeller ve ilgililerin uyarılması ve gerekli eğitimler verilecektir.</p>								
<p>Katı ve Tehlikeli Atıklar: İnşaat faaliyetlerinden kaynaklanan atıkların (inşaat yıkım atıkları, tehlikeli atıklar, biyolojik olarak parçalanabilir atıklar, geri dönüştürülebilir atıklar, tehlikesiz atıklar vb.) uygunsuz yönetimi nedeniyle ÇSG riskleri</p>	<p>Atıklar, atık yönetimi hiyerarşisine (önleme, azaltma, yeniden kullanma, geri dönüşüm, geri kazanım, bertaraf) uygun olarak yönetilmekte ve personele atık yönetimi konusunda eğitim verilecektir.</p> <p>Atıklar geri dönüştürülebilir, tehlikeli ve tehlikesiz atık olarak ayrıştırılmaktadır. Genel inşaat atıkları, organik, sıvı ve kimyasal atıklar sahada ayrıştırılacak ve uygun kaplarda depolanacaktır. Tehlikeli olmayan atıklar, inert ve biyolojik olarak parçalanabilen atıklar ve geri dönüştürülebilir atıklar ayrı toplanarak, tehlikeli atıkların diğer atık türleri ile karışmaması sağlanacaktır.</p> <p>Atıklar lisanslı bertaraf sahalarında/tesislerinde (hafriyat atığı depolama alanları, düzenli depolama sahaları, geri dönüşüm/geri kazanım tesisleri vb.) bertaraf edilecektir. Atıkların bertarafı bir</p>	X	Kontrol önlemlerinin görsel denetimi	Atık üretimi ve bertaraf kayıtları	Eğitim kayıtları	Şikâyet kayıtları	X	Yüklenici (uygulama) Denetim Danışmanı (denetim)	İnşaat maliyeti dâhilinde

	<p>takep planına kaydedilecek ve bertaraf tesislerinin izinleri/ruhsatları alınacaktır.</p> <p>İnşaat alanlarında meydana gelebilecek bütün atıklar toplanarak Ormaniçi'ndeki kampüs alanında kurulacak olan tehlikeli ve tehlikesiz atık sahasına getirilerek bu alanda depolanacaktır, Sonrasında geri dönüşün/bertaraf amacıyla çevre lisanslı tesislere gönderilecektir.</p> <p>İnşaat alanı içerisinde geçirimsiz zemin üzerine çatı ile örtülü, uygun drenaj sistemi, uygun dökülme kitleri ve yangınla mücadele ekipmanlarıyla donatılmış geçici atık depolama alanı kurulacaktır. Atıklar birbirleriyle reaksiyona girmelerini önlemek amacıyla ayrı bölmelerde (atık kodlarıyla etiketlenmiş) geçici olarak depolanacaktır. Tehlikeli atıklar geçici atık depolama alanında en fazla altı (6) ay, tehlikesiz atıklar ise en fazla bir yıl süreyle depolanacaktır. Aylık bin kilogram ve üzerinde tehlikeli atık oluşması durumunda Çevre Şehircilik ve İklim Değişikliği İl Müdürlüğünden geçici depolama izni alınacaktır.</p> <p>Hafriyat malzemeleri mümkün olan yerlerde dolgu ve geri dönüşüm amacıyla kullanılacak ve diğer uygun yeniden kullanım seçenekleri değerlendirilecektir. Lisanslı taşıma araçları, ilçe/bölgenin ilgili otoriteleri tarafından belirlenen lisanslı hafriyat atığı depolama alanlarına, fazla hafriyat atıklarını ayrı taşıyacaktır. Oluşturulan protokol kapsamında evsel katı atıklar ilgili belediye tarafından toplanacaktır. Tehlikeli atıklar, lisanslı atık taşıma şirketleri aracılığıyla lisanslı atık bertaraf tesislerine, geri dönüştürülebilir atıklar ise ilgili lisanslı geri dönüşüm/geri kazanım tesislerine aktarılacaktır. Tüm protokoller PUB'a sunulacaktır.</p> <p>Dökülmeye müdahale için personel görevlendirilecek, bu personel eğitilecek ve sızıntı durumunda anında müdahaleye hazır olmaları sağlanacaktır. Zamanında ve yeterli müdahalenin yapılabilmesi için sızıntı ve dökülmeye müdahale ekipmanları hazır bulundurulur ve bu ekipmanların her türlü kimyasalın bulunduğu çalışma alanında anında müdahaleye hazır olması sağlanacaktır.</p>																
--	--	--	--	--	--	--	--	--	--	--	--	--	--	--	--	--	--

	<p>Depolama zeminlerinde gerekiyorsa emici pedler veya malzemeler kullanılacaktır. Kimyasal madde depolama alanlarında, atık depolama alanında ve sahada gerektiğinde hemen kullanılmak üzere emici ped veya malzemeler hazır bulundurulacaktır.</p> <p>Evsel ve geri dönüştürülebilir atıklar için; ayrı atık konteynerleri sağlanacaktır. (evsel katı atıklar için sızdırmaz çöp konteynerleri, ambalaj atıkları için çöp kutuları ve geçici atık depolama alanında geri dönüştürülebilir atıkların türüne göre konteynerler).</p> <p>Atık konteynerlerinde/kutularında toplanacak atıkların türü konteyner/kutuların üzerinde yazılacaktır.</p> <p>Çalışanlara tehlikesiz atık yönetimi ve ayrı atık konteynirlerinin kullanımı konusunda eğitim verilecektir.</p> <p>Söz konusu faaliyet kapsamında atık pil oluşması durumunda diğer atıklardan ayrı olarak proje alanı idari ofislerinde bulunan atık pil toplama kutusunda toplanarak dağıtım ve dağıtım yapan işletmeler veya belediyelerin kurdukları toplama noktalarına teslim edilecektir.</p> <p>Çalışma kapsamında araçların bakım ve lastik değişimleri ilgili servisler tarafından yapılacak, faaliyet alanında lastiklerin ömrünün dolması durumunda öncelikle geçici atık depolama alanında geçici olarak toplanarak lisanslı firmalara teslim edilecektir.</p> <p>Hurda atıklar (hurda metaller, cam kırıkları, tahta parçaları vb.) sağlam, sızdırmaz, güvenli bir zemin üzerinde örtü altında geçici olarak depolanacak ve çevre lisansı olan firmalara verilerek bertaraf edilecektir.</p> <p>Hafriyat atıkları mümkün olduğunca dolgu ve geri dönüşüm amaçlı kullanılmakta ve diğer uygun yeniden kullanım seçenekleri değerlendirilecektir. Fazla hafriyat atığı, ilçe/bölgede ilgili resmi makamlarca belirlenen mevcut lisanslı hafriyat atığı depolama alan(lar)ına lisanslı taşıma araçlarıyla ayrı ayrı taşınacak ve bertaraf edilecektir.</p> <p>Sahadaki geçici atık alanları (temel için hafriyat toprağı dahil)</p>																
--	--	--	--	--	--	--	--	--	--	--	--	--	--	--	--	--	--

	<p>nehirlerden, akarsulardan, göllerden ve sulak alanlardan en az 300 metre uzağa yerleştirilecektir.</p> <p>Yakıt ikmali ve diğer tehlikeli sıvıların transferi için, ideal olarak yerleşim alanlarından uzakta (drenaj yapılarından en az 50 metre ve ana su kütlelerinden 100 metre uzaklıkta) bulunan güvenli ve geçirimsiz alanlar kullanılacaktır.</p> <p>Her inşaat sahasının kapatılmasının ardından tüm hafriyat, moloz ve atıklar temizlenecektir.</p> <p>Her bir tehlikeli atık türü için (atık yağlar için variller) ayrı, sızdırmaz bir kap sağlanır ve Atık Yönetimi Yönetmeliği'ne uygun olarak ilgili etiketleme yapılacaktır.</p> <p>Proje kapsamında atık bitkisel yağ oluşması durumunda atık bitkisel yağlar, 25 cm kalınlığında sızdırmaz betonarme zeminli bir alanda "atık bitkisel yağ" işaretli varil/varil/tanklarda geçici olarak depolanmaktadır. Sızıntı tavaları varillerin altına yerleştirilir. Yabancı maddelerle karıştırılamaz. Söz konusu yağların toplanması için çevre lisanslı geri kazanım tesisleri veya bitkisel atık yağ ara depolama tesisleri ile yıllık sözleşme yapılmakta, atık beyan formu doldurularak onaylanmakta ve bir nüshası gerektiğinde yetkililere sunulmak üzere beş yıl süre ile saklanmaktadır. Tehlikeli atıklar türlerine göre lisanslı taşıyıcılar ve lisanslı firmalar tarafından bertaraf edilecektir.</p>									
<p>Paydaş Katılımı ve Şikâyet Mekanizması:</p> <p>İnşaatla ilgili şikâyetler ve geçerli mülk sahipleri de dâhil olmak üzere yerel toplulukta geçici aksamalar</p>	<p>Çevre Şehircilik ve İklim Değişikliği Bakanlığı tarafından Dünya Bankası Performans Standartlarına uygun olarak hazırlanmış olan Paydaş Katılım Planı (PKP) çerçevesi alt projenin inşaat faaliyetleri başlamadan önce uygulanacaktır. Bu uygulama, inşaat faaliyetleri sürecinde de devam edecektir. Proje faaliyetlerine bağlı olarak plan gerekirse revize edilecektir.</p> <p>PKP, yüklenici ve danışmanın çalışmalarından etkilenebilecek kişilerle etkili iletişim kurmaya odaklanan faaliyetleri açıklamaktadır. PKP kapsamında düzenli iletişim için bir program uygulanarak yerel çevreye ve topluma saygının sürdürülmesinin önemine de vurgu yapılmaktadır.</p>		X		Şikâyet kayıtları Paydaş katılım kayıtları		X		PUB (Uygulama) Denetim Danışmanı (denetim)	İnşaat maliyeti dâhilinde

	<p>Alt projeye başlanmadan önce, projeden yararlanacak ve/veya etkilenecek olan Bozhüyük ve Yeniyapan Mahalle sakinleri ile iki veya üç toplantı yapılacaktır. Toplantıda Şikâyet Çözüm Mekanizması anlatılacak ve proje hakkında bilgi verilerek, danışman tarafından hazırlanmış olan poster, broşür ve el ilanları dağıtılacaktır. Toplantıda, projeden etkilenecek kişilerin soru, endişe ve görüşlerini dile getirmelerine olanak tanınacak ve sorular sorular projede görevli uzmanlar tarafından yanıtlanacaktır.</p> <p>Yüklenici, uygun bilgileri sağlamak ve katılım faaliyetlerini izlemek için toplulukla etkileşime odaklanacak, toplulukla ilişkilerden sorumlu olan "Toplulukla İletişimden Sorumlu Kişi" yi atayacaktır. Ayrıca, Şikâyet Çözüm Mekanizmasının işleyişini takip edecek ve endişe duyulan konuların Dünya Bankası gereklilikleri doğrultusunda çözüldüğünden emin olacaktır.</p> <p>Projenin başlangıcından bitimine kadar gerek inşaat sahasında gerekse proje yararlanıcılarının halihazırda buldukları yaşam alanlarına (sık kullandıkları kamusal binalar veya sosyal yaşam alanları vb.) şikayet kutuları yerleştirilecektir.</p> <p>Proje süresince Şikâyet Çözüm Mekanizması, şikâyetleri "açma" ve "kapatma" formlarının kullanılması yoluyla işleyecektir. İşin denetimi ve yönetiminden sorumlu olan tüm saha personelinin isimleri, iletişim telefon numaraları ve e-posta adresleri saha ilan tahtasında gösterilecektir.</p> <p>Planlama izni alındıktan sonra, mahalle muhtarı ile resmi temas kurulacak ve muhtar aracılığıyla kırsal evlerin inşaatından potansiyel olarak etkilenebilecek olanlar bilgilendirilecektir. Bu bilgilendirme, ilgili Çevresel ve Sosyal risk yönetimi araçlarının ve gün içerisinde hassasiyet gerektiren ve dikkat edilmesi gereken saatlerin belirlenmesini içerecektir.</p> <p>Çalışma saatleri dışında, şantiye "güvenlik personeli" ana iletişim noktası olarak Şikâyet Çözüm Mekanizması ile belirlenen telefon numarası aracılığıyla erişilebilir olacaktır. Güvenlik personeli, gerektiğinde irtibattan sorumlu kişiye/kişilere erişebilecektir (24 saat ulaşılabilir).</p>																
--	--	--	--	--	--	--	--	--	--	--	--	--	--	--	--	--	--

	<p>Tüm çalışanlar, sosyal uyum ve Cinsel Sömürü ve İstismar/Cinsel Taciz (CSİ/CT) riskleri üzerindeki olası olumsuz etkileri yönetmek için Davranış Kuralları'nı imzalayacak/taahhüt edecek ve bu konuda eğitim alacaktır.</p> <p>Alınan tüm şikâyetler kaydedilecek, tam olarak araştırılacak ve hangi eylemin yapıldığı bildirilerek hızlı bir şekilde yanıt verilecektir.</p> <p>Şikâyetler Yüklenici tarafından kaydedilecek ve Denetim Danışmanına ve PUB'a rapor edilecektir.</p> <p>Çevresel konular da dâhil olmak üzere irtibattan sorumlu kişi(ler)in iletişim bilgilerini içeren kamu ilan panoları saha girişlerine kurulacaktır.</p> <p>Yazılı ŞÇM çalışmadığı tespit edilmesi durumunda, odak kişi belirlenecek ve sözlü şikâyetler kayıt altına alınacaktır.</p>										
<p>İşgücü ve Çalışma Koşulları:</p> <p>Potansiyel işgücü akışı ve işçi kamplarının varlığıyla (barınma koşulları, çocuk işçiliği riskleri, cinsiyete dayalı şiddet ve taciz, insan hakları riskleri vb.) ve diğer çalışma sorunlarıyla ilişkili riskler</p>	<p>Yüklenici bir proje İşgücü Yönetimi Planı (İYP) geliştirir ve bu planda belirtilen önlemleri takip eder. Bu plan, beklenen dış işgücü ve çalışma koşulları da dahil olmak üzere dış çalışanları içermektedir.</p> <p>İşçilere, ulusal iş ve iş hukuku kapsamındaki hakları (geçerli tüm toplu sözleşmeleri içerecek şekilde) gibi istihdam şart ve koşullarına ilişkin açık ve anlaşılır bilgi ve belgeler sağlanacaktır.</p> <p>İşçilere, ulusal yasanın ve proje İYP sinin gerektirdiği şekilde düzenli olarak ödeme yapılacaktır.</p> <p>Ulusal yasa ve proje İYP' sinin gerektirdiği şekilde işçilere haftalık yeterli dinlenme süreleri, yıllık tatil ve hastalık, doğum ve aile izni verilecektir.</p> <p>İşçilere iş akdinin feshi ve kıdem tazminatı gibi konularda yazılı bildirim zamanında sağlanacaktır.</p> <p>İşçiler fırsat eşitliği ve adil muamele ilkesine göre istihdam edilecek ve istihdam ilişkisinin hiçbir yönünde ayrımcılık yapılmayacaktır.</p> <p>Kadınlar, engelliler, göçmen işçiler ve çalışma çağındaki çocuklar gibi belirli işçi grupları da dâhil olmak üzere proje çalışanlarına, Dünya Bankası ÇSÇ'nin ÇSS2'sine uygun olarak uygun koruma ve</p>	X		Kontrol önlemlerinin görsel denetimi	Sağlık kayıtları	Çalışan kayıtları	Eğitim kayıtları	X	X	Yüklenici (uygulama) PUB (Uygulama) Denetim Danışmanı (denetim)	İnşaat maliyeti dâhilinde

<p>yardım tedbirleri sağlanacaktır. Bu süreç proje İYP'sine uygun olarak yürütülecektir.</p> <p>İşçilerin işçi örgütlerine, toplu pazarlığa veya alternatif mekanizmalara katılmasına veya katılmaya çalışmasına izin verilir.</p> <p>Yüklenici tarafından, bu alt projeye bağlantılı olarak minimum yaş olan 18 yaşın altındaki çocuk çalıştırılmayacak veya herhangi bir şekilde projeye dahil edilmeyecektir.</p> <p>Güç kullanımı veya ceza tehdidi altında bir kişiden zorla alınan, gönüllü olarak yerine getirilmeyen herhangi bir iş veya hizmeti içeren zorla çalıştırılan işgücü, bu alt projeye bağlantılı olarak kullanılmayacaktır.</p> <p>Tüm işçilerin işyerindeki isteklerini ve şikayetlerini dile getirebilmeleri için Yüklenici tarafından inşaat sahasında Şikayet Çözüm Mekanizması (ŞÇM) kurulacaktır. İşçilere ŞÇM'yi nasıl kullanacakları hususunda bilgi verilecek ve sorumlu kişinin iletişim bilgileri sağlanacaktır.</p> <p>Tüm işçiler, işe alım sırasında ve işin uygulanmasından önce, ulusal iş ve istihdam kanunu kapsamındaki hakları ve ŞÇM ile ilgili hakları konusunda eğitim alacaktır.</p> <p>Davranış Kuralları, Cinsiyet temelli istismar ve şiddet (CTİŞ) konularını içeren dokümanlar hazırlanacak ve istihdam sırasında proje çalışanları ile bu dokümanlar paylaşılacaktır. Tüm çalışanlar, işe alım sırasında bu dokümanı okumak, imzalamak ve çalıştıkları süre zarfında Davranış Kurallarına uymak ile yükümlüdür.</p> <p>İnşaat sahasına giriş çıkışlar kontrol edilecek, sahaya izinsiz girişler engellenecektir.</p> <p>Yüklenici, alttaki yatan sağlık sorunları olan veya başka bir şekilde risk altında olabilecek işçilere özellikle dikkat ederek, işçilerin işe başlamadan önce işe uygun olduklarını teyit edecektir.</p> <p>İşe alım sırasında tüm çalışanlar için zorunlu olan sağlık kontrol raporları düzenlenecektir. Yüklenici, salgın hastalıklara ve bulaşıcı hastalıklara karşı alınacak önlemler konusunda</p>									
--	--	--	--	--	--	--	--	--	--

	<p>çalışanları bilgilendirecektir.</p> <p>Kamp alanında elektrik sistemi yeterli kapasitede olmalıdır. Yüklenici, işçiler için güvenli içme suyu, yeterli tuvalet olanakları, barınak, dinlenme ve yemek alanları ayarlayacaktır. Kamp alanlarında düzenli temizlik ve ilaçlama yapılacaktır. Şantiyeye gelen veya şantiyede yapılan yemeklerden numune alınmalıdır. İçme suyu için içilebileceğine dair rapor bulunmalıdır. İşçilerin kaldığı yerlerde kişi başına en az 4 metrekare yer bulunmalıdır. Çalışanlar için yeterli sayıda (15 kişiye bir olacak şekilde) duş ve tuvalet bulunmalıdır. Duşlarda tanksız elektrikli su ısıtıcıları kullanılmayacaktır. Duşlarda merkezi ısıtma veya depolama su ısıtıcısı kullanılacaktır. Dış işgücüne ihtiyaç duyulursa, toplum üzerindeki olumsuz etkilerden kaçınmak veya azaltmak ve yerel topluluklar ile işçi kampları arasında yapıcı ilişkiler sürdürmek için bir Kamp Yönetim Planı hazırlayacak ve kamplarda sağlıklı, güvenli ve konforlu bir konaklama ve çevre sağlayan işçi refahı ve yaşam koşulları ile ilgili standartları belirleyecektir. İşçiler için gerekli ulaşım imkanları sağlanacaktır.</p> <p>Yüklenici, bandaj, antibiyotik krem vb. içeren ilk yardım çantası veya sağlık tesisleri sağlayacak ve tıbbi acil durumlarda ilk yardım sağlamak üzere yeterli sayıda işçi belirleyecek ve eğitecektir.</p>								
Kültürel Miras: Rastlantısal bulgu	<p>Kültürel ve tarihi alanlara zarar verilmeyecektir.</p> <p>İnşaat çalışmaları (özellikle kazı ve hafriyat işleri) sırasında herhangi bir kültürel miras/varlık, tesadüfi buluntu ile karşılaşılması halinde tesadüfi buluntu prosedürü uygulanacaktır.</p> <p>(bkz. KADİYAP ÇSYÇ Ek-9).</p>		X		Eğitim kayıtları Rastlantısal bulgu kayıtlar		X	Yüklenici (uygulama) Denetim Danışmanı (denetim)	İnşaat maliyeti dâhilinde
Biyçeşitlilik: İnşaat faaliyetleri ve uygunsuz atık yönetimi nedeniyle flora ve faunaya yönelik potansiyel riskler	<p>Yeni yerleşim alanlarında (Karadut Mahallesi) 32 ağacın (Yetişkin olmayan çam ağaçları) kesilmesi gerekmektedir, kesilen ağaçların en az iki katı kadarı müteahhit firma tarafından Orman Genel Müdürlüğü'nün belirleyeceği alana (tercihen yakın bölgedeki bir alana) dikilecektir.</p>	X			Ağaç dikim kayıtları		X	Yüklenici (uygulama) Denetim Danışmanı (denetim) PUB	İnşaat maliyeti dâhilinde

	<p>İnşaat alanı dışında ağaçların kesilmesi veya bitki örtüsünün tahrip edilmesi yasaktır.</p> <p>Avlanmak, balık tutmak, yabani hayvan yakalamak veya bitki toplamak yasaktır.</p>		X		Kontrol önlemlerinin görsel denetimi	X		Yüklenici (uygulama) Denetim Danışmanı (denetim)	İnşaat maliyeti dâhilinde
Erişim Yollarına Özel									
Genel Değerlendirmeler	<p>Yol genişletilmesinden kaçınılmadığı durumlarda, erişim yollarında herhangi bir çalışma yapılmadan önce Koltek'e çalışma ihtiyacına ilişkin tam bir rapor sunulacaktır. Çalışmanın sosyal ve çevresel etkileri ve hafifletici önlemler ayrıntılı olarak açıklanacaktır. Kullanılacak yol Trafik Yönetim Planında belirtilecektir.</p> <p>Yol inşaatı sırasında Komşu mülklerin zarar görmesi önlenecektir.</p> <p>Proje personeli ve tedarik zinciri kullanılacak erişim yolları konusunda eğitilecektir.</p> <p>Dengesiz topraklarda, dik yamaçlarda ve yakındaki dere kıyılarında yol yapımından kaçınılacaktır. Alternatif yol güzergahlarının mevcut olmadığı durumlarda, ek önlemler uygulanacaktır (aşağıdaki eğim koruma bölümüne bakınız).</p> <p>Yol uzatması konusunda Belediyeden ve diğer sorumlu makamlardan izin alın.</p>	X			Açıklayıcı raporun PUB adına Koltek tarafından onaylanması TYP Eğitim kayıtları Erişim yollarının genişletilmesi çalışmalarında beklenmeyen etkilerin kayıtları Belediye ve diğer yetkililerin yazışmaları.	Tasarım sırasında bir kez		Değişkenlik gösterebilir	

	kontROLSÜZ su tahliyesini önleyin ve suyu aşağı eğimden uzaklaştıracaktır.									
Atıksu Sistemlerine Özel										
Fosseptik Tankları İçin Genel Hususlar (Yüklenici tarafından inşaat sırasında ve Bozhöyük & Yeniyanan atık sularının arıtılmasında kullanılması halinde)	Septik tankların, hazne içinde gaz birikmesini önlemek için bir havalandırma borusuna sahip olduğundan ve gerektiğinde tankın içine erişim sağlayan bir 'rögar'a sahip olduğundan emin olun. Fosseptik tanklarının iki bölmesi olduğundan emin olun: ilk bölme çamurun çökeltilmesi için, ikinci bölme ise aerobik arıtma içindir. Bu odalar genellikle atık suyu daha iyi arıtacaktır. Kısmen arıtılmış septik tank atık suları yeraltı ve yüzey sularını kirletebilir. Bunun mümkün olmadığı durumlarda fosseptikler 19/03/1971 tarih ve 13783 sayılı Resmi Gazete'de yayımlanan "Kanalizasyon Sistemi İnşaatının Uygulanamayacağı Yerlerde Çukur Açılması Hakkında Yönetmelik"e uygun olarak tasarlanacak ve septik tanklar sızdırmaz hale getirilecektir.	X			Tasarım onayı		Tasarım sırasında bir kez	PUB Yüklenici (uygulama) Denetim Danışmanı (denetim)	İnşaat maliyeti dâhilinde	
	Fosseptik atıklarını açık bir kanalizasyona veya diğer yüzey sularına boşaltmayın. Atık suların nihai bertarafından önce arıtılması gerekir. Bu, (i) bir yer altı sızma alanı, (ii) bitki örtüsüyle kaplı bir sızma alanı veya (iii) sızıp gitmesi için bir çukur aracılığıyla gerçekleştirilebilir. Bunun mümkün olmadığı durumlarda fosseptik atıksuları periyodik olarak vidanjörlerle uzaklaştırılacak ve lisanslı atıksu arıtma tesisi bulunan ilgili belediye ile yapılacak protokol kapsamında bertarafı sağlanacaktır. Fosseptik hacminin, atık suların belediye sistemine taşınmasına kadar atık su miktarını içerecek yeterlilikte belirlenmesi sağlanacaktır (Fosseptik tankları kurulumu öncesinde	X	X		Atık su bertaraf kayıtları (varsa) Belediye ile protokol Toplum farkındalığı faaliyetlerini kayıtları Şikâyet kayıtları		X	Yüklenici (uygulama) Denetim Danışmanı (denetim) Yerel yönetim (Muhtar)	İnşaat maliyeti dâhilinde	

	<p>hesaplanacak, değerlendirilecek ve tahmini ve planlama rakamlarıyla birlikte Koltek'e onaya sunulacaktır.)</p> <p>Toprak/su kirliliğinin önlenmesinin kanıtı olarak septik tankların düzgün şekilde çalışmaya devam etmesi için septik tankların düzenli olarak boşaltılmasını sağlamak için toplumun fosseptik tanklarını periyodik olarak denetlemesi konusunda topluluk bilinci artırılmalıdır.</p> <p>Zararlıları ve sinekleri önlemek için septik tanklar düzenli olarak ilaçlanmalıdır.</p>								
<p>Paket Atıksu Arıtma Tesisi İçin Genel Hususlar (İnşaat sırasında Yüklenici tarafından kullanılması halinde)</p>	<p>Evsel atıksuların arıtımı için paket atıksu arıtma tesisinin tasarım onayı alınır.</p> <p>Onaylanan tasarıma göre paket atıksu arıtma tesisi kurulur.</p> <p>İşletmeye almadan önce ilgili resmi makamlardan deşarj izni (Çevre İzni) alınır.</p> <p>Paket atık su arıtma tesisinin gereksinimlere uygun şekilde çalıştığından ve atık su kalitesinin ulusal deşarj standartlarına uygun olduğundan emin olunur.</p>	X		X	<p>Onaylı Tasarım ve çevre izni alındı</p> <p>Atık su kalitesi ölçüm kayıtları</p>	<p>Bir kez tasarım sırasında ve bir kez işletmeden önce</p>	<p>Yüklenici (uygulama) Denetim Danışmanı (denetim)</p>	<p>İnşaat maliyeti dâhilinde</p>	

7. RAPORLAMA YAPISI

Yüklenici, alt proje faaliyetlerinin Ç&S yönlerine ilişkin performansı kaydetmek, raporlamak ve analiz etmekle yükümlüdür. Yüklenicinin Tablo-6'da Çevresel ve Sosyal Yönetim Planı'nda verilen izleme göstergelerini sunan açık bir kayıt sistemi bulunacaktır. Yüklenicinin ÇSYP'si (Y-ÇSYP) inşaat işlerinin başlamasından önce sunulmalıdır ve onaylanana kadar alt proje kapsamında hiçbir inşaat faaliyeti gerçekleştirilmemelidir. Y-ÇSYP en azından aşağıdaki sahaya özgü yönetim planlarını içerecektir; Risk değerlendirmesi raporu ve acil durum planını içeren İş Sağlığı ve Güvenliği (İSG) Planı, Toplum Sağlığı, Güvenliği ve Trafik Yönetim Planı, Atık Yönetim Planı, Kirlilik Önleme Planı, Su Temini ve Atıksu Yönetim Planı, İşgücü Yönetim Planı ve gerekiyorsa diğer prosedürler. Bu belgeler yüklenici tarafından hazırlanacak, Denetim Danışmanı tarafından incelenecek ve PUB tarafından onaylanacaktır.

Yüklenicinin rutin kontroller ve incelemeler için kontrol listesini kullanması uygun olacaktır. Kontrol önlemleri için görsel denetim, saha çalışmaları için temel bir kuraldır; ancak denetimlerin kaydı tutulmaz ise, bir denetim sistemi ve devam eden geliştirme konuları takip edilemez ve dolayısı ile değerlendirilemez. Yüklenici, Tablo 6'de Çevresel ve Sosyal Yönetim Planı kapsamında rapor edilen hususları sunan günlük bir kontrol listesi geliştirecektir. Yüklenici, günlük kontrol listesinin yanı sıra, farklı sıklıkta inceleme gerektiren konulara ilişkin incelemelerinin kanıtı olarak haftalık, iki haftalık ve aylık kontrol listelerini de kullanmalıdır. Örneğin; geçici atık depolama alanları ve tehlikeli madde depolama alanları için haftalık, barınma yerleri (kamp) ve mutfak denetimleri için iki haftada bir olmak üzere gerekli denetimlerin yapılması. Yüklenici birimlerinin periyodik denetimi için kontrol listeleri geliştirmek Yüklenicinin sorumluluğundadır.

Yüklenici, iç denetimleri sırasında ortaya çıkan uygunsuzlukları takip etmek ve meydana gelen olay ve kazaları takip etmek için takip listelerinden yararlanacaktır. İyileştirilmeye açık olduğu kaydedilen tüm hususlar, önerilen önleyici/düzeltilici faaliyetlerle birlikte takip edilecektir. İzleme sistemi aynı zamanda önleyici/düzeltilici faaliyetten sorumlu olan kişiyi ve faaliyetin tamamlanması için belirlenmiş bir zaman dilimini de içerecektir. Bir olay veya kaza durumunda, oluşturulacak kayıtlar en azından olay ve kazanın tanımını (plan ve fotoğraflar dâhil), olayın/kazanın türünü, olayın/kazanın sonucunu, olaya/kazaya müdahil olan kişi/malzemenin durumunu, olayı/kazayı, kök neden analizi ve değerlendirme raporunu, doğrudan ve kök nedenleri, olayın/kazanın tekrarını ortadan kaldırmak için kök neden analizinin çıktısı olarak tanımlanan eylemleri önleyici/düzeltilici eylemden sorumlu olarak belirtilen birimi/kişiyi, belirlenen eylemi tamamlamak için gereken süreyi içerecek şekilde tutulur. Takip sistemi, Yüklenici için kalite izleme ve iyileştirme sistemi açısından kritik bir gerekliliktir.

Yüklenici, Aylık Ç&S İlerleme Raporlarını hazırlamak ve bu raporları en geç her ayın üçüncü günü Denetim Danışmanı'na sunmakla yükümlüdür.

Kontrol listeleri, takip listeleri ve Yüklenicinin Aylık Ç&S İlerleme Raporları Denetim Danışmanı tarafından düzenli olarak incelenecek ve Yüklenici buna göre denetleneyecektir.

Denetim Danışmanı, denetim sözleşmesi uyarınca, ÇSYP ve ŞÇM'nin ilerlemesini ve son durumunu içeren Aylık İlerleme Raporları geliştirecektir. Denetim Danışmanı ayrıca, Yüklenicinin çevresel ve sosyal performansını içerecek Üç Aylık Denetim Raporları ve Nihai Denetim Raporu'nu da geliştirecektir.

EKLER

Ek 1: Fotoğraflar



Fotoğraf 1: Bozhüyük Mahallesi alt proje alanı (124/9 parsel)









Fotoğraf 2: Yeniyanan Mahallesi alt proje alanı (154/479 parsel)

Ek 2: Paydaş Katılım Toplantısı



Ek 3: Proje Sunumları

<p></p> <p>KIRSAL ALANLARDA DEPREM İYİLEŞTİRME VE YENİDEN YAPIM PROJESİ (KADİYAP)</p> <p>Kahramanmaraş İli Göksun İlçesi Kırsal Konut Projesi</p> <p>Yeniyapan & Bozhöyük Mahalleleri</p> <p>İSTİSNA İZİNİ ALIŞ İZİNİ ALIŞ KURULUŞ İZİNLERİ</p> <p>25.10.2025</p> <p>Saat: 12.00</p> <p></p>	<p>PROJE YÖNETİMİ</p> <p>Proje Yönetim Birimleri</p> <p>BANKA: Finansmanı Sağlayan Kuruluş, Dünya Bankası İDARE: Proje Faaliyetlerin Genel Yönetimi ve İdaresi, Çevre, Şehircilik ve İklim Değişikliği Bakanlığı, İçişleri Genel Müdürlüğü (YİGM) MÜTEAHHİT: İnşaat İşini Yapan Firma, Çevre Mühendislik İnşaat Sanayi ve Ticaret Anonim Şirketi, MÜŞAVİR: İnşaat Denetleyici Firma, Kalkınım Mühendislik Anonim Şirketi</p>
<p>KADİYAP HAKKINDA</p> <p>Kırsal Alanlarda Deprem İyileştirme ve Yeniden Yapım Bilegen 3: Kırsal Konut Yeniden İnşası ve İyileştirilmesi</p> <ul style="list-style-type: none">• Bilegen-3 kapsamında depremden etkilenen diğer iller ile birlikte Kahramanmaraş ilinde belirlenen yerleşimlerde kırsal konutların yeniden inşası bulunmaktadır.• Afi proje kapsamında Göksun İlçesine bağlı Karadut Mahallesi 145/1 numaralı parsel içerisinde yeni lokasyonda 12 adet kırsal konutun konağının inşası, yol ve altyapı için gerekli bağlantılar ve sızdırmaz fosseptik tank kurulumu yapılacaktır.• İnşa edilen konutlar, hak sahiplerine AFAD tarafından kura ile teslim edilecektir.	<p>KADİYAP HAKKINDA</p> <p>Kırsal Alanlarda Deprem İyileştirme ve Yeniden Yapım Bilegen 3: Kırsal Konut Yeniden İnşası ve İyileştirilmesi</p> <ul style="list-style-type: none">• Bilegen-3 kapsamında depremden etkilenen diğer iller ile birlikte Kahramanmaraş ilinde belirlenen yerleşimlerde kırsal konutların yeniden inşası bulunmaktadır.• Bu kapsamda, Ericek Mahallesi AFAD tarafından belirlenen 0/1237 parsel içerisinde toplam 14 adet kırsal konutun inşası, yol ve altyapı için gerekli bağlantılar ve sızdırmaz fosseptik tank kurulumu yapılacaktır.• İnşa edilen konutlar, hak sahiplerine AFAD tarafından kura ile teslim edilecektir.
<p></p> <p>Bozhöyük Mahallesi Kırsal konut yerleşim alanı: 249 parsel</p>	<p></p> <p>Bozhöyük Mahallesi için tasarlanan ilk yerleşim planı</p>
<p></p> <p>Yeniyapan Mahallesi için tasarlanan ilk yerleşim planı</p>	<p></p> <p>Yeniyapan Mahallesi Kırsal konut yerleşim alanı: 154479 parsel</p>




Z-1	VERANDA	13,09
Z-2	ANTRE	11,14
Z-3	HOL	6,08
Z-4	SALON	25,94
Z-5	YATKODASI	15,09
Z-6	OTURMA ODASI	10,31
Z-7	ÇOCUK ODASI	11,61
Z-8	BANYO	3,8
Z-9	WC	2,34
Z-10	DEPO	4
Z-11	MUTFAK	13,58
TOPLAM		114,98



Çevresel Konuların Yönetimi

İSİLEME

- Enerji verimliliği, ısıtılabilir ve soğutulabilir alanlar, güneşten yararlanma.
- Enerji verimliliği ve enerji gereksinimleri için enerji verimliliği raporları hazırlanacaktır.

KLİMATİK

- İklim verimliliği ve enerji gereksinimleri için enerji verimliliği raporları hazırlanacaktır.
- İklim verimliliği ve enerji gereksinimleri için enerji verimliliği raporları hazırlanacaktır.

SUYU KULLANIMI

- Su verimliliği ve enerji gereksinimleri için enerji verimliliği raporları hazırlanacaktır.
- Su verimliliği ve enerji gereksinimleri için enerji verimliliği raporları hazırlanacaktır.

TOPLAM

- Enerji verimliliği ve enerji gereksinimleri için enerji verimliliği raporları hazırlanacaktır.
- Enerji verimliliği ve enerji gereksinimleri için enerji verimliliği raporları hazırlanacaktır.

• Proje inşaat alanında meydana gelebilecek olası çevresel etki ve riskler arasında katı ve sıvı atıkların oluşumu, toz ve gürültü emisyonlarında artış, kaynak kullanımı, su ve toprak kaynaklarında oluşabilecek olası kirlilik riskleri yer almaktadır.

PROJENİN ÇEVRESEL VE SOSYAL DOKÜMANLARI (ÇEVRESEL VE SOSYAL YÖNETİM PLANI (ÇSYİP))

• Çevre ve Sosyal Yönetim Planı (ÇSYİP) olası çevresel ve sosyal etkileri önlemek için gerekli önlemleri tanımlayan ve bunların uygulanmasını sağlamak için gerekli önlemleri tanımlayan bir dokümandır.

• ÇSYİP, projenin çevresel ve sosyal etkilerini önlemek için gerekli önlemleri tanımlayan ve bunların uygulanmasını sağlamak için gerekli önlemleri tanımlayan bir dokümandır.

• ÇSYİP, projenin çevresel ve sosyal etkilerini önlemek için gerekli önlemleri tanımlayan ve bunların uygulanmasını sağlamak için gerekli önlemleri tanımlayan bir dokümandır.

• ÇSYİP, projenin çevresel ve sosyal etkilerini önlemek için gerekli önlemleri tanımlayan ve bunların uygulanmasını sağlamak için gerekli önlemleri tanımlayan bir dokümandır.

Çevresel Konuların Yönetimi

İSİLEME

- Enerji verimliliği, ısıtılabilir ve soğutulabilir alanlar, güneşten yararlanma.
- Enerji verimliliği ve enerji gereksinimleri için enerji verimliliği raporları hazırlanacaktır.

KLİMATİK

- İklim verimliliği ve enerji gereksinimleri için enerji verimliliği raporları hazırlanacaktır.
- İklim verimliliği ve enerji gereksinimleri için enerji verimliliği raporları hazırlanacaktır.

SUYU KULLANIMI

- Su verimliliği ve enerji gereksinimleri için enerji verimliliği raporları hazırlanacaktır.
- Su verimliliği ve enerji gereksinimleri için enerji verimliliği raporları hazırlanacaktır.

TOPLAM

- Enerji verimliliği ve enerji gereksinimleri için enerji verimliliği raporları hazırlanacaktır.
- Enerji verimliliği ve enerji gereksinimleri için enerji verimliliği raporları hazırlanacaktır.

• Sıcak konusuna olası çevresel etki ve risklerin yönetimi için:

- Gereki ilzler alınacaktır.
- Sorumlular belirlenecek.
- Tüm çalışanlara ilgili çevresel yönetim ve farkındalık eğitimleri verilecek.
- Meydana gelen çevresel katalar, sızıntılar, vb. durumlar raporlanacaktır.

İş Sağlığı ve Güvenliği Yönetimi

- Sorumlular belirlenecektir.
- Tehlikeler tespit edilecek ve risk analizleri gerçekleştirilecektir.
- Tespit edilen risk ve tehlikeler için uygun önlem ve tedbirler değerlendirilecek ve uygulanacaktır.
- Tüm çalışanlara yaptıkları işle ilgili temel düzey ve teknik İş Sağlığı ve Güvenliği (İSG) eğitimleri verilecektir.
- Tüm çalışanların işe giriş muayeneleri işçeri hekimleri tarafından yapılacak ve uygunluk raporu düzenlenecektir.
- İnşaat sahası ilgili sorumlular tarafından düzenli olarak denetlenecektir.
- Denetimde sınırsız tespit edilen uygunsuzluk rapor edilerek en kısa sürede gerekli aksiyonlar alınacaktır.

İş Sağlığı ve Güvenliği Yönetimi

• İnşaat sahasında meydana gelebilecek tehlike ve risklere bazı örnekler şu şekildedir:

- Yüksekten Çarışma
- Yüksekten düşme sonucu yaralanma
- Makinaların uygunsuz kullanımı
- Düzensiz iş yeri
- Kişisel Koruyucu Donanımların kullanılmaması

İş Sağlığı ve Güvenliği Yönetimi

• Tehlike, risk, önlem, raporlama gibi İSG yönetimine ilişkin adımlara yönelik aşağıdaki örnekler verilebilir.

Tehlike	Risk	Tehlike/Risk	Önlem	Tehlike ve Riskin Önlenmesi	Raporlama
• Yüksekten Çarışma	• Yüksekten düşme sonucu yaralanma	• Yüksekten düşme sonucu yaralanma	• İşçilerin düşme sonucu yaralanma riskini önlemek için uygun önlemler alınacaktır.	• İşçilerin düşme sonucu yaralanma riskini önlemek için uygun önlemler alınacaktır.	• İşçilerin düşme sonucu yaralanma riskini önlemek için uygun önlemler alınacaktır.
• Makinaların uygunsuz kullanımı	• Makinaların uygunsuz kullanımı	• Makinaların uygunsuz kullanımı	• İşçilerin makinaların uygunsuz kullanımı riskini önlemek için uygun önlemler alınacaktır.	• İşçilerin makinaların uygunsuz kullanımı riskini önlemek için uygun önlemler alınacaktır.	• İşçilerin makinaların uygunsuz kullanımı riskini önlemek için uygun önlemler alınacaktır.
• Düzensiz iş yeri	• Düzensiz iş yeri	• Düzensiz iş yeri	• İşçilerin düzensiz iş yeri riskini önlemek için uygun önlemler alınacaktır.	• İşçilerin düzensiz iş yeri riskini önlemek için uygun önlemler alınacaktır.	• İşçilerin düzensiz iş yeri riskini önlemek için uygun önlemler alınacaktır.
• Kişisel Koruyucu Donanımların kullanılmaması	• Kişisel Koruyucu Donanımların kullanılmaması	• Kişisel Koruyucu Donanımların kullanılmaması	• İşçilerin kişisel koruyucu donanımların kullanılmaması riskini önlemek için uygun önlemler alınacaktır.	• İşçilerin kişisel koruyucu donanımların kullanılmaması riskini önlemek için uygun önlemler alınacaktır.	• İşçilerin kişisel koruyucu donanımların kullanılmaması riskini önlemek için uygun önlemler alınacaktır.


Acil Durum Hazırlık ve Müdahale

- Acil Durum Planının hazırlanması
- Acil Durum Ekiplerinin belirlenmesi ve görevleri ile ilgili eğitimlerin verilmesi
- Acil Toplanma Alanının belirlenmesi ve işaretlenmesi
- Acil Durum müdahale ekipmanlarının tamamlanması ve eksiksiz olması
- Tatbikatlar yapılması
- Tüm çalışanlara acil durumlar hakkında bilgilendirme yapılması



Acil Durum Ekipleri

- Kurtarma
- Koruma
- Söndürme
- İlk Yardım





<h3>Acil Durum Hazırlık ve Müdahale</h3> <p>•Düzenleyici faaliyetlerin belirlenmesi ve uygulamaya konulması</p>	<h3>İŞGÜCÜ YÖNETİM PLANI (İYP)</h3> <ul style="list-style-type: none"> İYP projenin inşaat öncesi, inşaat ve işletme aşamalarında geçerli olan, işgücü ve çalışma koşullarına ilişkin gereksinimleri açıklayan bir dokümandır. Tüm çalışanlara adil muamele yapılarak eşit fırsatların tanınması ve ayrımcılık yapılmaması için gereken uygulamalar, belgik eder ve uygulamaya konulmasını sağlar. Proje çalışanlarının kendilerinin ve haklarının korunması ve işgücü ile ilgili risklerin yönetilmesi için gerekli altyapının sağlanmasını hedefler. İYP işgücü ve çalışma koşullarına uygunluk, raporlama, roller ve sorumluluklar, izleme ve eğitim açısından gereksinimleri ve beklentileri açıklar.
<h3>Toplum Sağlığı ve Güvenliği Yönetimi</h3> <p>Alınacak Önlemler</p> <ul style="list-style-type: none"> İşyeri alanına erişim kısımlarında ve güvenlik açısından koruma önlemleri. Saha şartları ve yerleşimdeki ilgili halk güvenliği önlemleri alınacak ve uygulanacaktır. Proje süresince her türlü bariyer kaldırılmayacaktır. Makine ve araçların bakımını düzenli olarak yapılacaktır. İnşaat ile ilgili işlemlerinde yapılacak ve Şikâyet Mekanizması etkin bir şekilde uygulanacaktır. 	<h3>Paydaş kimdir?</h3> <p>Proje faaliyetlerinin etkilenen ya da etkilenen tarafları olan kişiler ya da özel kişiler.</p> <ul style="list-style-type: none"> ✓ Kredi veren kuruluşlar ✓ Proje sahibi, proje yürütücüsü, ✓ İkmal ve yerel devlet kurum ve kuruluşları ✓ Proje alanına yakın sakinler ✓ Proje kapsamındaki anlaşılmış PEK'ler (Proje alanı Dışındaki Kişiler) ✓ Destavartaj ve diğer sivil toplum kuruluşları (örneğin; sivil toplum kuruluşları, emgeller, kadimlar, vb.) ✓ Sivil Toplum Kuruluşları ✓ Ülkelerdeki, valiler, kooperatifler, yerel iş kuruluşları, iş dernekleri, Sıcağı odaları vs., ✓ Yürütme ve ona bağlı çalışanlar.
<h3>Neden Paydaş Katılım Toplantıları Düzenlenir?</h3> <ul style="list-style-type: none"> • Paydaş katılımı, ilgili proje boyunca gerçekleştirilen kapsayıcı ve süreklilik arz eden bir süreçtir. Doğru şekilde tasarlanıp uygulandığında, projenin çevresel ve sosyal etki ve risklerinin başarılı bir şekilde yönetilmesini ve paydaşlarla sağlam iletişim ve ilişkilerin kurulmasına olanak sağlar. • Proje sürecinde paydaşlar arasında kurulan erken, sık ve açık iletişim ile olası çatışmalar ve proje gecikmelerinin önüne geçilecektir. 	<h3>PROJENİN ÇEVRESEL VE SOSYAL DOKÜMANLARI</h3> <h4>Şikâyet Çözüm Mekanizması (ŞÇM)</h4> <p>Şikâyet Çözüm Mekanizması (ŞÇM), herhangi bir paydaşın proje hakkındaki veya bir şikâyetini bildirmesine veya projenin nasıl ilerleyeceğini, inşaat etrafındaki ve uygulanacağına dair çözüm yolları sağlayan bir süreçtir.</p> <p>2022 yılı KADYAP Etkinlik Raporu, Proje alanı kurum ve kuruluşlarına faaliyetleri hakkında bilgi edinme hakkına sahiptir. Bilgi edinme hakkının geliştirilmesi ve tarafsızlık esaslarına göre uygulanması gerekir.</p>
<h3>Şikâyet Çözüm Mekanizmasındaki Temel Değerler</h3> <ul style="list-style-type: none"> • Şeffaflık: Tüm şikâyetler, açık ve anlaşılır bir şekilde şikâyet prosedürü kapsamında değerlendirilir. • Tarafsızlık: Birey veya halk tarafından sunulan her şikâyet veya endişe için adil ve eşit bir şikâyet giderme prosedürü uygulanır. • Gizlilik: Anonim şikâyetler sunulabilir ve çözülebilir. Şikâyet bildirmek kişisel bilgi veya fiziksel varlık gerektirmez. • Erişilebilirlik: Tüm çalışanlar ve paydaşlar kolaylıkla yorum yapabilir veya şikâyetinde bulunabilir. • Kültürel Uygunluk: Yerel halk tarafından dile getirilen bir şikâyet veya sorun, bölgesel koşullar çerçevesinde değerlendirilir ve oradaki kültürel forma uygun bir çözüm süreci başlatılır. 	<h3>Şikâyet/Öneri/Talep İletim Kanalları</h3> <ul style="list-style-type: none"> • Öneri ve şikâyetler: İçerdiği ne olursa olsun, rasul kalime alınması için diğer tarafta bilimsel izleni. Genel etik ilkelere uygun olarak yazılı ve sözlü olarak şikâyetlerinizden dolayı olumsuz herhangi bir duruma karşılanmayacaktır. Öneri ve şikâyetlerinizi farklı yöntemle iletebilirsiniz. Şikâyet kutuları, e-mail, internet formunu, yüz yüze ya da telefon ile iletişime geçerek veya şikâyetlerinizi ilgili kişiyle değerlendirilir, tarafı bir taraftan isterseniz ve tarafsız görüşe göre değerlendirilir. • Tüm şikâyet iletim kanallarından anonim şekilde (kimlik bilgisi paylaşılmadan) öneri/talep ve görüşlerinizi Proje Uygulama Birimine iletebilirsiniz. • Bu proje hakkında genel bilgi almak, çevresel ve sosyal proje dokümanlarına erişmek ya da öneri ve şikâyetlerinizi bildirmek için: https://kadyp.cb.gov.tr/ web sayfasını ziyaret edebilirsiniz.
<h3>Şikâyet İletim Kanalları</h3> <p>Çevre, Şehircilik ve İklim Değişikliği Bakanlığı'nın (ÇŞİİB) her telefon hem de web sitesi aracılığıyla erişilebilen bir '10181' yardım hattı vardır. Bu yardım hattı aynı zamanda çalışanlar, çözüm ortakları ve daha geniş kitleler için bakanlık düzeyinde bir şikâyet mekanizması görevi görür. ÇŞİİB tarafından sağlanan tüm çevre ve şehir hizmetleri ile ilgili sorun, talep ve şikâyetler profesyonel olarak yönetilen ALO 181 çağrı merkezi tarafından yanıtlanmaktadır ya da Proje Uygulama Birimine iletilmektedir: 0312 586 48 27 nolu telefondan doğrudan Proje Uygulama Birimine ulaşabilirsiniz.</p> <p>Çağrı Merkezi : Alo 181 Telefon : 0312 436 34 50 Whatsapp Şikâyet : 0533 352 71 68 Hattı : yigmkede@cb.gov.tr E-Mail : https://kadypomeri.cb.gov.tr/ Şikâyet Formu</p>	<h3>Şikâyet Kutularının Yeri</h3> <p>Çalışan Personeller İçin:</p> <ul style="list-style-type: none"> • Şantiye Alanlarında <p>Köy Halkı İçin:</p> <ul style="list-style-type: none"> • Erkek köy meydanı



T.C. ÇEVRE, ŞEHİRCİLİK VE
İKLİM DEĞİŞİKLİĞİ BAKANLIĞI



THE WORLD BANK
IBRD • IDA | WORLD BANK GROUP

Ek 4: Alt Proje Posterleri



KIRSAL ALANLARDA DEPREM İYİLEŞTİRME VE YENİDEN YAPIM PROJESİ (KADİYAP)

Kahramanmaraş ili, Göksun ilçesi



Yeniyapan Mahallesi



Bozhüyük Mahallesi

DEPREME DAYANIKLI KIRSAL KONUTLAR İLE YENİDEN İNŞA EDİLECEK Konut Yerleşkesi Bilgileri

İnşa Edilecek Konut Sayısı:
Bozhüyük: 11 Konut - Yeniyapan: 44 Konut
Her Konutun Yeşil Alanla Birlikte Toplam Alanı: **504 m²**
İnşaat Süresi: **8 ay**



İletişimde şeffaflığı ve sürekliliği sağlamak amacıyla **Şikâyet Çözüm Mekanizması** oluşturulmuştur. Şikâyet, görüş ve önerilerimizi aşağıdaki iletişim kanallarını kullanarak veya şikâyet kutularına yazarak bizlere ulaştırabilirsiniz. Şikâyet kutuları paydaşlardan gelen görüş ve öneriler doğrultusunda konteyner kent, şantiye sahası, mahalle camisinin kadın ve erkek girişleri gibi paydaşların kolaylıkla erişim sağlayabileceği lokasyonlara yerleştirilecektir.



Konukodu telefon/whatsapp vb. araçlarla Şikâyet Formuna anında ulaşabilirsiniz!

Bize Ulaşın... Bize Ulaşın... Bize Ulaşın... Bize Ulaşın... Bize Ulaşın... Bize Ulaşın... Bize Ulaşın... Bize Ulaşın... Bize Ulaşın...

1 Müteahhit: Çevre Mühendislik İnşaat Sanayi ve Ticaret A.Ş.

Sorumlu Kişi: İbrahim S. Antakyalı (Proje Müdürü)
Telefon: +90 533 352 71 68
E-Posta: marasp05@cevremuhendislik.com.tr

2 Müşavir: Koltek Müşavirlik

Sorumlu Kişi: Etem Arslan (Proje Müdürü)
Telefon: 0312 436 34 50
E-Posta: info@koltek.com.tr

3 İdare: Çevre, Şehircilik ve İklim Değişikliği Bakanlığı Yapı İşleri Genel Müdürlüğü

Telefon: ALO 181, 0312 586 48 27
E-Posta: yigimkadev@csb.gov.tr
Web: kadiyaponeri.csb.gov.tr





Ek 5: Alt Proje Broşürleri

KADİYAP HAKKINDA

KADİYAP Projesi; Türkiye'de 6 Şubat 2023 depremlerinde etkilenen seğirlik ilerde halkın temel ihtiyaçlarına ve sağlık hizmetlerine ve dayanıklı konutlara yeniden erişimini amaçlamaktadır. Elazığ, Kahramanmaraş, Malatya, Tunceli, Bingöl, Gaziantep, Kilis, Şanlıurfa ve Adıyaman illerinde yıkılan kırsal konutlar alt projeleri ile birlikte yeniden inşa edilmektedir.

Dünya Bankası (DB) ve Frank & Kalbarne Ajansı (AFD) Kırsal Alanlarda Deprem İyileştirme ve Yeniden Yapım Projesi'nin (KADİYAP) uygulanmasında Çevre, Şehircilik ve İklim Değişikliği Bakanlığı'nın (ÇSİDB) desteklenmektedir.

Kahramanmaraş ili, Göksun İlçesine bağlı Yeniyanıp ve Bozhüyük mahalleleri ile KADİYAP kapsamında alt-proje sahaları olarak seçilmiştir. Bu kapsamda Bozhüyük Mahallesi'nde 11, Yeniyanıp Mahallesi'nde ise 44 kırsal konut inşa edilecektir.



Şikâyet Formunu buradan ulaşabilirsiniz: [ÇSİDB](#)

ŞİKAYET ÇÖZÜM MEKANİZMASI

• BİRİNCİ AŞAMA	1-30 GÜN
• İKİNCİ AŞAMA	1-30 GÜN
• ÜÇÜNCÜ AŞAMA	1-30 GÜN
• DÖRÜNCÜ AŞAMA	1-30 GÜN
• BEŞİNCİ AŞAMA	1-30 GÜN
• ALTIYINCI AŞAMA	1-30 GÜN

İletişimde şeffaflığı ve sürekliliği sağlamak amacıyla **Şikâyet Çözüm Mekanizması** oluşturulmuştur. Şikâyet, görüş ve önerilerini aşağıdaki iletişim kanallarını kullanarak veya şikâyet kutularına yazarak bizlere ulaştırabilirsiniz. Şikâyet kutuları, paydaşlardan gelen görüş ve önerileri doğrultusunda konteyner kent, çantıye sahaları, mahalle çarşısının kadın ve erkek girişleri gibi paydaşların kolaylıkla erişim sağlayabileceği lokasyonlara yerleştirilecektir.



İnşa Edilecek Konut Sayısı:
Bozhüyük: 11 Konut
Yeniyanıp: 44 Konut

Yer seçimi, Çevre, Şehircilik ve İklim Değişikliği Bakanlığı tarafından yapılmış ve onaylanmıştır. Yerleşim Planı ise Koltek Müşavirlik tarafından hazırlanmıştır.

ALT PROJE YERLEŞKESİNDE DEPREME DAYANIKLI 55 KONUT YAPILMASI PLANLANMAKTADIR.

Taslak yerleşim planına göre, her konut 100 m² olarak planlanmış olup, her konutta beşerlemiş bir yeşil alan bulunmaktadır; dolayısıyla her konut biriminin yeşil alanı dâhil toplam alanı 504m² olarak planlanmıştır.

İnşaat sürecinin planlama/hazırlık aşamalarından sonra 8 ay olması beklenmektedir. Yüklenici firma arazi hazırlama ve inşaat faaliyetlerini yürütmekten sorumludur.



Şikâyet Formunu buradan ulaşabilirsiniz: [ÇSİDB](#)

ŞİKAYET ÇÖZÜM MEKANİZMASI

Bize Ulaşın... Bize Ulaşın... Bize Ulaşın...

1. Müteahhit: Çevre Mühendislik İnşaat Sanayi ve Ticaret A.Ş.
Sorumlu Kişi: İbrahim S. Antakyalı
(Proje Müdürü)
Telefon: +90 533 352 71 68
E-Posta: marasp05@cevremuhendislik.com.tr

2. Müşavir: Koltek Müşavirlik
Sorumlu Kişi: Etem Arslan (Proje Müdürü)
Telefon: 0312 436 34 50
E-Posta: info@koltek.com.tr

3. İdare: Çevre, Şehircilik ve İklim Değişikliği Bakanlığı Yapı İşleri Genel Müdürlüğü
Telefon: ALO 181, 0312 586 48 27
E-Posta: yigmikadevs@esh.gov.tr
Web: kadipapnemi.esk.gov.tr



Karekodu telefon/tablet vb okutarak Şikâyet Formuna anında ulaşabilirsiniz!



KIRSAL ALANLARDA DEPREM İYİLEŞTİRME VE YENİDEN YAPIM PROJESİ (KADİYAP)

Kahramanmaraş İli, Göksun İlçesi Bozhüyük Mahallesi



Kahramanmaraş İli, Göksun İlçesi Yeniyanıp Mahallesi



Ek 6: Şikâyet Kutuları

Bozhüyük Mahallesi



Yeniyan Mahallesi



Ek 7: Tarama Formu

Ayrı bir doküman olarak verilmiştir.