



**Türkiye Cumhuriyeti**  
**Çevre, Şehircilik ve İklim Değişikliği Bakanlığı**  
**Yapı İşleri Genel Müdürlüğü**

---

**TÜRKİYE KIRSAL ALANLARDA DEPREM İYİLEŞTİRME  
VE YENİDEN YAPIM PROJESİ  
(KADİYAP)**

**Alt Proje Adı** : KADİYAP DESSUP-02 Kahramanmaraş İli, Göksun İlçesi Kırsal Konut Projesi- Küme-1 (26 Köy Evi)  
**Belge Adı** : Çevresel ve Sosyal Yönetim Planı  
**Sürüm** : Rev. 01  
**Teslim Tarihi** : 12/11/2025  
**Onay Tarihi** :

Version /Date	Prepared by	Reviewed by
Version 0.0 09/08/2025	Mustafa ERTEMİZ- Çevre Uzmanı Leyla YILDIZ - Sosyal Uzman Büşra AR SARIKAYA - İş Sağlığı ve Güvenliği Uzmanı	Emir Alp GÜNER - Proje Yöneticisi
Version 0.1 12/11/2025	Mustafa ERTEMİZ- Çevre Uzmanı Leyla YILDIZ - Sosyal Uzman Büşra AR SARIKAYA - İş Sağlığı ve Güvenliği Uzmanı	Emir Alp GÜNER - Proje Yöneticisi

Bu Çevresel ve Sosyal Yönetim Planı, Koltek Müşavirlik A.Ş. tarafından "Kırsal Alanlarda Deprem İyileştirme ve Yeniden Yapım Projesi" (KADİYAP) altında "Kırsal Konutların Tasarım İncelemesi ve Yeniden Yapım Denetimi Danışmanlık Hizmetleri (Ref: TERRP/CS-DESSUP-02)" kapsamında geliştirilmiştir.

## İÇİNDEKİLER

TABLO LİSTESİ .....	4
ŞEKİLLER LİSTESİ .....	4
KISALTMALAR.....	5
1. GİRİŞ.....	6
2. ÇEVRESEL VE SOSYAL YÖNETİM PLANININ GEREKÇESİ .....	7
3. YASAL VE KURUMSAL ÇERÇEVE .....	8
4. PROJE ALANININ TANITIMI .....	9
4.1 Ericek Mahallesi.....	9
4.2 Karadut Mahallesi.....	12
4.3 Proje Özellikleri .....	14
4.4 Temel Hususlar .....	15
5. ÇYSP İÇİN BİLGİLENDİRME FAALİYETLERİ VE PAYDAŞ KATILIMI .....	17
6. ÇEVRESEL VE SOSYAL YÖNETİM PLANI .....	19
7. RAPORLAMA YAPISI .....	41
EKLER.....	42
Ek 1: Fotoğraflar .....	42
Ek 2: Paydaş Katılım Toplantıları.....	43
Ek 3: Proje Sunumları.....	45
Ek 4: Alt Proje Posterleri .....	48
Ek 5: Alt Proje Broşürü .....	49
Ek 6: Şikâyet Kutuları.....	50
Ek 7: Tarama Formu .....	51

## TABLO LİSTESİ

<i>Tablo 1. Proje Açıklaması</i> .....	9
<i>Tablo 2. Hassas Alıcılara Uzaklık (Ericek Mahallesi 0/1237)</i> .....	11
<i>Tablo 3. Hassas Reseptörler (Ericek Mahallesi)</i> .....	11
<i>Tablo 4. Hassas Alıcılara Mesafe (Karadut Mahallesi 145/1)</i> .....	13
<i>Tablo 5. Hassas Reseptörler (Karadut Mahallesi)</i> .....	14
<i>Tablo 6. Çevresel ve Sosyal Yönetim Planı</i> .....	20

## ŞEKİLLER LİSTESİ

<i>Şekil 1. Ericek Mahallesi, Parsel Alanına Ait Uydu Görüntüsü (0/1237)</i> .....	10
<i>Şekil 2. Ericek Mahallesi, Parsel Etki Alanı (EA)(0/1237)</i> .....	10
<i>Şekil 3. Parsel Alanına Ait Uydu Görüntüsü (Karadut Mahallesi 145/1)</i> .....	12
<i>Şekil 4. Parsel Etki Alanı (EA) (Karadut Mahallesi 145/1)</i> .....	13

## KISALTMALAR

<b>AAT</b>	:	Atıksu Arıtma Tesisi
<b>AFAD</b>	:	Afet ve Acil Durum Yönetimi Başkanlığı
<b>AYP</b>	:	Atık Yönetim Planı
<b>CSİ</b>	:	Cinsel Sömürü ve İstismar
<b>CTİŞ</b>	:	Cinsiyet Temelli İstismar ve Şiddet
<b>Ç&amp;S</b>	:	Çevresel ve Sosyal
<b>ÇSSG</b>	:	Çevresel, Sosyal, Sağlık ve Güvenlik
<b>ÇSS</b>	:	Çevresel ve Sosyal Standartlar
<b>ÇSYÇ</b>	:	Çevresel ve Sosyal Yönetim Çerçevesi
<b>ÇSYP</b>	:	Çevresel ve Sosyal Yönetim Planı
<b>ÇŞİDB</b>	:	Çevre, Şehircilik ve İklim Değişikliği Bakanlığı
<b>CT</b>	:	Cinsel Taciz
<b>DB</b>	:	Dünya Bankası
<b>DBG</b>	:	Dünya Bankası Grubu
<b>DSİ</b>	:	Devlet Su İşleri
<b>EA</b>	:	Etki Alanı
<b>FKA</b>	:	Fransız Kalkınma Ajansı
<b>İSG</b>	:	İş Sağlığı ve Güvenliği
<b>İYP</b>	:	İşgücü Yönetim Planı
<b>KADİYAP</b>	:	Kırsal Alanlarda Deprem İyileştirme ve Yeniden Yapım Projesi
<b>KÖP</b>	:	Kirlilik Önleme Planı
<b>KOLTEK</b>	:	Koltek Danışmanlık Şirketi
<b>KKD</b>	:	Kişisel Koruyucu Donanım
<b>PEK</b>	:	Projeden Etkilenen Kişiler
<b>PUB</b>	:	Proje Uygulama Birimi
<b>PKP</b>	:	Paydaş Katılım Planı
<b>PKT</b>	:	Paydaş Katılım Toplantısı
<b>ŞÇM</b>	:	Şikâyet Çözüm Mekanizması
<b>TBP</b>	:	Tesadüfi Buluntu Prosedürü
<b>TEDAŞ</b>	:	Türkiye Elektrik Dağıtım Anonim Şirketi
<b>TSG</b>	:	Toplum Sağlığı ve Güvenliği
<b>TYP</b>	:	Trafik Yönetim Planı
<b>Y-ÇSYP</b>	:	Yüklenici Çevresel ve Sosyal Yönetim Planı
<b>YİGM</b>	:	Yapı İşleri Genel Müdürlüğü (YİGM)
<b>YYP</b>	:	Yeniden Yerleşim Planı

## 1. GİRİŞ

Dünya Bankası (DB) ve Fransız Kalkınma Ajansı (FKA), Türkiye Kırsal Alanlarda Deprem İyileştirme ve Yeniden Yapım Projesi'nin (KADİYAP) uygulanmasında Çevre, Şehircilik ve İklim Değişikliği Bakanlığı'nı (ÇŞİDB) finanse etmektedir. KADİYAP'ın genel amacı; Türkiye'de Şubat 2023 depreminden etkilenen seçilmiş illerde belediye ve sağlık hizmetlerine ve depreme karşı dayanıklı yeni kırsal konutlara erişimin sağlanmasıdır. ÇŞİDB, Afet ve Acil Durum Yönetimi Başkanlığı (AFAD) ile yakın iş birliği içinde Bileşen-3; "Kırsal Konutların Yeniden İnşası ve İyileştirilmesi" ve Bileşen-4.3; "Proje Yönetimi, İzleme ve Değerlendirme" faaliyetlerini uygulayacaktır.

KADİYAP'ın 3. Bileşeni kapsamında, Kahramanmaraş İli Göksun İlçesinde 6 mahallede (**Yeniyapan, Karadut, Ericcek, Bozhüyük, Büyükkızılcık ve Apıklar**) 128 adet kırsal köy konutu inşa edilecektir. Bu mahallelerde yer alan kırsal konutlar Küme-1, Küme-2 ve Küme-3 olmak üzere 3 kümeye ayrılmıştır. Bu Çevresel ve Sosyal Yönetim Planı (ÇSYP), Kahramanmaraş İli Göksun İlçesine bağlı Ericcek Mahallesi'nde 14 kırsal konut ile Karadut Mahallesi'nde 12 kırsal konut olmak üzere inşa edilecek 26 kırsal konuttan oluşacak Küme-1 için hazırlanmıştır.

Bu Çevresel ve Sosyal Yönetim Planı (ÇSYP), toplam 26 kırsal konutun yeniden inşası sürecinde oluşacak potansiyel olumsuz çevresel-sosyal risk ve etkileri değerlendirmeyi ve en aza indirmeyi veya tamamen ortadan kaldırmayı amaçlamaktadır. Yıkım yaşanan veya ağır hasar gören evler temel altyapılarıyla birlikte yeni yerleşim yerlerinde inşa edilecektir. Ayrıca, bu Çevresel ve Sosyal Yönetim Planı (ÇSYP), proje kapsamında gerçekleştirilecek paydaş katılım faaliyetleri ile oluşturulacak Şikâyet Çözüm Mekanizması (ŞÇM) hakkında ayrıntılı bilgi sunmakta; sağlık ve güvenlik önlemlerini değerlendirmekte ve ilgili tarafların görev ile sorumluluklarını tanımlamaktadır.

## 2. ÇEVRESEL VE SOSYAL YÖNETİM PLANININ GEREKÇESİ

ÇŞİDB Yapı İşleri Genel Müdürlüğü (YİGM) bünyesindeki Proje Uygulama Birimi (PUB), KADİYAP'ın Çevresel ve Sosyal Yönetim Çerçevesine (ÇSYÇ) dayanarak, Küme-1'de yer alan Ericcek ve Karadut Mahalleleri için Çevresel ve Sosyal (Ç&S) Taramayı tamamlamış ve her iki mahallenin de Ç&S risk seviyesini "**Orta**" olarak değerlendirilmiştir. ÇSYÇ'de belirtildiği üzere, Ç&S tarama ve müteakip değerlendirmeye bağlı olarak, alt projeye özgü bir ÇSYP'nin "*Kahramanmaraş İli, Göksun İlçesi Kırsal Konut Projesi Küme-1*" olarak adlandırılan alt proje için geliştirilmesi gerekmektedir.

Koltek Müşavirlik A.Ş. (Koltek), "Kırsal Konutların Tasarım İncelemesi ve Yeniden Yapım Denetimi Danışmanlık Hizmetleri" görevi kapsamında denetim danışmanı sıfatıyla alt projeye özgü bir ÇSYP'nin geliştirilmesi noktasında üzerine düşen sorumluluğu üstlenmiştir. Koltek, ÇSYP'nin etkin bir şekilde oluşturulması amacıyla *Temmuz-Ağustos 2025* tarihinde alt proje sahasını ziyaret ederek Yüklenici firma ve Ericcek ile Karadut mahalle muhtarları ile görüşmelerde bulunmuştur ve kırsal evlerin inşa edileceği yerleri yerinde incelemiştir. Koltek, kılavuz olarak ÇSYÇ Ek 4'te verilen ÇSYP formatını kullanmıştır.

Planlamalarına ve kararlarına göre ÇSYP'yi gözden geçirmek, revize etmek ve güncellemek Yüklenicinin sorumluluğundadır. Bu ÇSYP, sınırlı mevcut bilgilere ve Yüklenicinin söz konusu tarihteki planlamalarına göre geliştirilmiş olmakla birlikte sahaya özgü özel önlemler de sunmaktadır. Planlama ve inşaat aşamasında fizibilite ve teknik kaygılardan dolayı inşaat yöntemlerinde güncellemeler yaşanabilmektedir. Yüklenicinin inşaat yönteminde bir değişiklik olması durumunda ÇSYP, Yüklenici tarafından incelenip revize edilecek ve Y-ÇSYP (Yüklenici Çevresel- Sosyal Yönetim Planı) onay incelemesi için Koltek'e sunulacaktır. Atık Yönetim Planı, Kirlilik Önleme Planı, İSG Planı, Toplum Sağlığı, Güvenliği ve Trafik Yönetim Planı, Su Temini ve Atıksu Yönetimi vb. dokümanlar yine Yüklenici tarafından hazırlanacak ve sonrasında Koltek'in değerlendirmeleri sonrasında PUB'ın onayına sunulacaktır. Yüklenici, saha koşullarını ÇSYP'ye yansıtmaya özen gösterecek, yapılan planlama ve revizyonların bu ÇSYP'ye yansıtılmasında proaktif olmayı talep edecektir. Yüklenici çalışmaya başlamadan önce tüm belgelerin PUB tarafından onaylanması gerekmektedir.

### 3. YASAL VE KURUMSAL ÇERÇEVE

KADİYAP'ın yasal ve kurumsal çerçevesi, bu ÇSYP'nin 3. Bölümü'nde kapsamlı bir şekilde sunulmaktadır. Bölüm 3; Türkiye'nin yasal çerçevesini ve ardından izin vermeyi içeren ulusal çevresel ve sosyal değerlendirme düzenleme sürecinin kısa bir açıklamasını göstermekte olup DB Çevresel ve Sosyal Standartları (ÇSS) ile yasal gereklilikler arasındaki boşlukları tanımlamaktadır.

ÇSYP geliştirilirken, alt projeye ilgili faaliyetlere ilişkin hem DB ÇSS'ler hem de mevcut yasal çerçeve dikkate alınmış ve uygulanabilir etkili önlemler raporlanmıştır.

Proje kapsamında hazırlanan ÇSYÇ'lere (hem İngilizce hem de Türkçe olarak) aşağıdaki web sitesinden erişim sağlanabilir:

İngilizce

[https://webdosya.csb.gov.tr/db/kadiyap\\_en/menu/esmf\\_20240313034306.pdf](https://webdosya.csb.gov.tr/db/kadiyap_en/menu/esmf_20240313034306.pdf)

Türkçe

[https://webdosya.csb.gov.tr/db/kadiyap/menu/csyc\\_20240313033738.pdf](https://webdosya.csb.gov.tr/db/kadiyap/menu/csyc_20240313033738.pdf)

#### 4. PROJE ALANININ TANITIMI

"KADİYAP DESSUP-02 Kahramanmaraş İli Göksun İlçesi Kırsal Konut Projesi Küme-1 alt-projesi kapsamında, Kahramanmaraş İli Göksun İlçesine bağlı Ericcek Mahallesi'nde 14, Karadut Mahallesi'nde ise 12 kırsal konut olmak üzere yeniden inşa alanlarında toplamda 26 kırsal konut inşaa edilecektir. Yeni yerleşim yerinde kırsal konut yapımında hazineye ait arazi kullanılacaktır. Kırsal konut yapımı dışında yolların, kaldırımların yapılması, sokak aydınlatmalarının yerleştirilmesi, su şebeke alt yapısının kurulması ve geçirimsiz fosseptik yapımı da planlanmaktadır.

Mahalle/köylere, yerleşim alanlarına ve ev sayılarına ilişkin detaylar aşağıda Tablo-1'de ve alt başlıklarda özetlenmiştir.

**Tablo 1. Proje Açıklaması**

İlçe	Yerleşim Yeri	Kırsal Konut Sayısı	Yerinde /Yeni Yerleşim	Lokasyon (ada/parsel)	Alan (m <sup>2</sup> )	Kayıt Durumu <sup>1</sup>
Göksun	Ericcek Mahallesi	14	Yeni Yerleşim	0/1237	868.750,00	Orman
Göksun	Karadut Mahallesi	12	Yeni Yerleşim	145/1	57.116.354,16	Arsa

##### 4.1 Ericcek Mahallesi

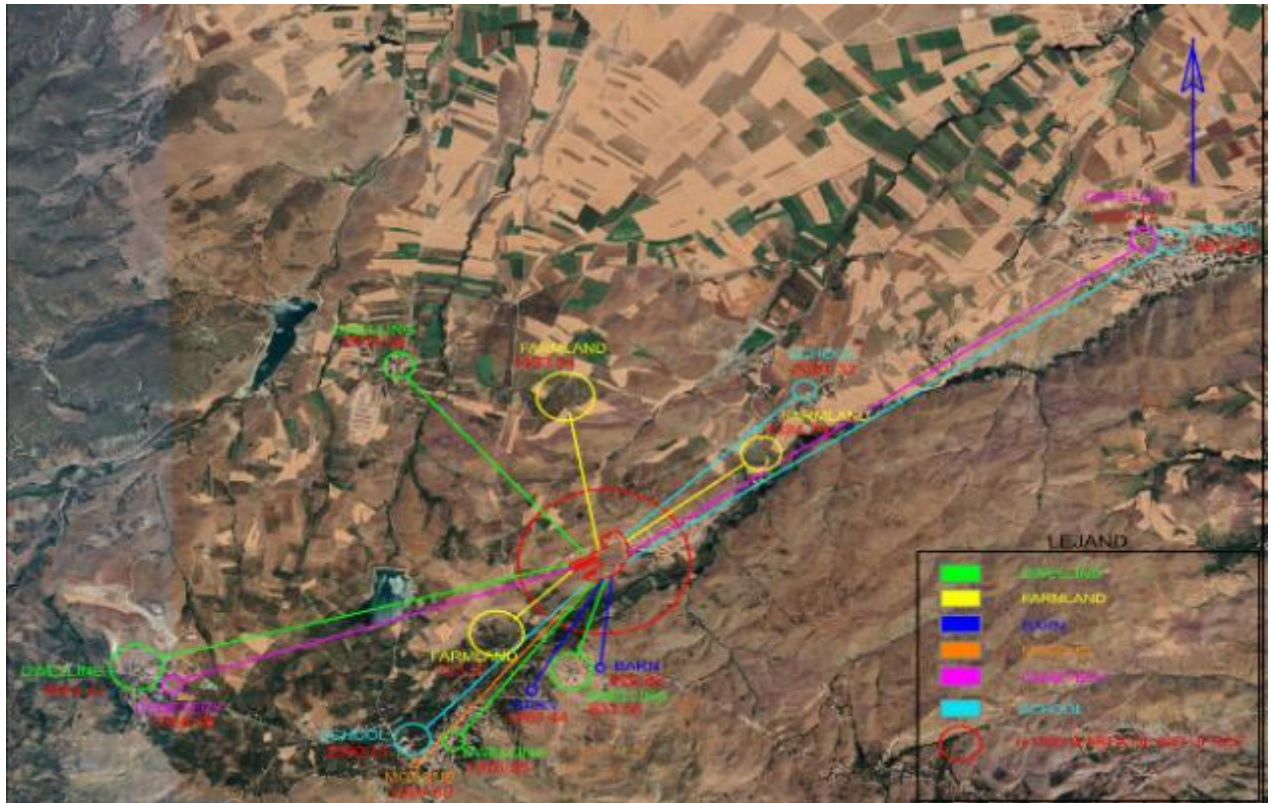
Alt proje kapsamında Göksun İlçesine bağlı Ericcek Mahallesinde 0/1237 parsel içerisinde yeni lokasyonda 14 adet kırsal konutun inşası, yol ve altyapı için gerekli bağlantılar ve sızdırmaz fosseptik tank kurulumu yapılacaktır.

Parselin kayıt durumları ve toplam alanları Tablo-1'de ayrıntılı olarak verilmiştir. Parselin tamamına ilişkin herhangi bir işlem yapılmayacaktır. Seçili yeni yerleşim alanı Hazineye ait bir arazi olup toplam 868.750,00 m<sup>2</sup>'lik bir alanı kapsamaktadır. Alt-proje kapsamında bu alanın yaklaşık 21780 m<sup>2</sup>'lik (%2,5) bölümünün kullanılması planlanmıştır. Proje parseli ve Etki Alanı (EA), parsellere yakın konut ve tesisler Şekil-1 ve Şekil-2'de, yakın konut ve diğer tesislere olan mesafeler ve özellikler ise Tablo-2 'de sunulmaktadır.

<sup>1</sup> **Kaynak:** Tapu ve Kadastro Genel Müdürlüğü Resmi Web Sitesi, <https://parselorgu.tkgm.gov.tr/>



Şekil 1. Ericek Mahallesi, Parsel Alanına Ait Uydu Görüntüsü (0/1237)



Şekil 2. Ericek Mahallesi, Parsel Etki Alanı (EA)(0/1237)

**Tablo 2. Hassas Alıcılara Uzaklık (Ericcek Mahallesi 0/1237)**

Mesken / Tesisler / Özellikler	Kuş Uçuşu Mesafe (m)
Mesken 1	3685.41
Mesken 2	2432.06
Mesken 3	1976.95
Mesken 4	833.55
Ahır 1	926.82
Ahır 2	1269.44
Cami	2394.69
Okul	2091.32
Mezarlık 1	3568.56
Mezarlık 2	5420.17
Tarım Alanı 1	1453.54
Tarım Alanı 2	723.37
Tarım Alanı 3	1324.74

Ericcek Mahallesi'nin ve yeni yerleşim alanının mevcut çevresel ve sosyal çerçevesi aşağıdaki Tablo 3 ve özetlenmiştir. Burada mahallelerin konumu ve yeni yerleşim alanına ulaşım koşulları ayrıntılı olarak verilmektedir.

**Tablo 3. Hassas Reseptörler (Ericcek Mahallesi)**

Çevresel ve Sosyal Göstergeler	Alt-Proje Alanına İlişkin Bulgular
Mahalle Merkezine Uzaklık	Yeni yerleşim alanı mahalle merkezine yaklaşık 1665 metre uzaklıktadır.
Kamu Binaları (500 m Yakınında) ve Hassas Alıcılar	Çalışma alanının 500 metre çevresinde kamu binası veya hassas alıcı bulunmamaktadır.
Yakın Konutlar	Yakın konut konumları için Şekil 2'ye bakınız.
Diğer Özellikler	Seçilen alanın dışında diğer yüklenicilere ait alanlar mevcuttur.
Arazi Yapısı	Alanda yetişkin olmayan çam ağaçlarının yoğun olduğu bölgeler mevcuttur.
Mülkiyet Durumu	Proje alanı devlet mülkiyetindedir (Hazine ve Maliye Bakanlığı).
Ağaç Varlığı / Bitki-Hayvan Hayatı	Sahada bulunan çalılıklar temizlenecek olup; ağaçların yerleşimi dikkate alınarak, mümkün olan durumlarda ağaç kesimi yapılmadan kırsal konut inşası gerçekleştirilebilecektir.
Hassas ve Kırılgan Grupların Varlığı	Yararlanıcı haneler arasında çocuklar, kadınlar, yaşlılar ve engelli bireyler bulunmaktadır; bu nedenle saha yönetiminde hassas gruplar dikkate alınacaktır. Hassas gruplara ilişkin detaylı bilgi için Çevresel ve Sosyal Tarama Formuna bakınız.
Cinsel Sömürü ve İstismar / Cinsel Taciz (CSİ/CT) Riski	Alt proje kapsamında sahada dışarıdan bir miktar işgücünün bulunması öngörülmektedir. Bu nedenle CSİ/CT riskleri potansiyel olarak mevcuttur. İşçilere verilecek eğitimler ve alınacak önleyici tedbirlerle bu risklerin asgari düzeye indirilmesi hedeflenmektedir.

## 4.2 Karadut Mahallesi

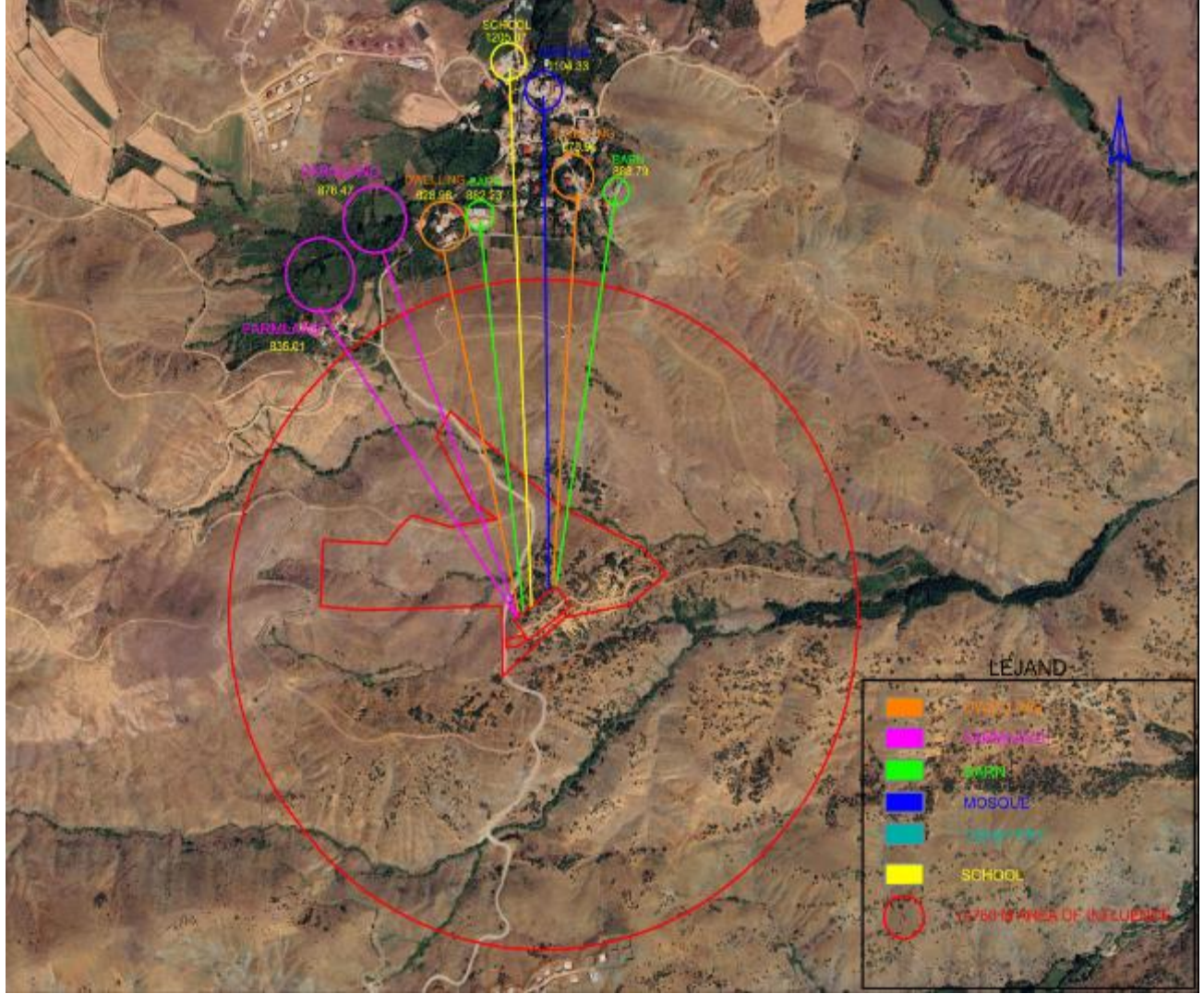
Alt proje kapsamında, Göksun ilçesine bağlı Karadut Mahallesi'nde bulunan 145/1 numaralı parsel üzerinde 12 adet kırsal konutun inşası gerçekleştirilecektir. Proje kapsamında ayrıca, söz konusu yerleşime hizmet edecek yol ve altyapı bağlantılarının oluşturulması ile sızdırmaz özellikte foseptik tanklarının kurulumu planlanmaktadır.

Parselin tapu kayıt durumları ve toplam yüzölçümleri Tablo 1'de ayrıntılı olarak sunulmuştur. Parselin tamamı üzerinde herhangi bir işlem yapılmayacak olup, alt proje kapsamında yalnızca yeni yerleşim alanı olarak belirlenen kısım kullanılacaktır. Bu yeni yerleşim alanı, Hazine mülkiyetinde bulunan toplam 57.116.354,16 m<sup>2</sup> büyüklüğündeki arazinin içinde yer almakta olup, proje faaliyetleri için bu alanın yaklaşık 12.789 m<sup>2</sup>'lik bölümünün (%0,02) kullanılması planlanmaktadır.

Proje parseli ve Etki Alanı (EA), parsellere yakın konutlar ve mevcut tesisler Şekil 3 ve Şekil 4'te gösterilmiştir. Yakın konutlara ve diğer tesislere olan mesafeler ile bu birimlere ilişkin özellikler ise Tablo 4'te detaylı olarak verilmiştir.



Şekil 3. Parsel Alanına Ait Uydu Görüntüsü (Karadut Mahallesi 145/1)



Şekil 4. Parsel Etki Alanı (EA) (Karadut Mahallesi 145/1)

Karadut Mahallesi'nin ve yeni yerleşimin mevcut çevresel ve sosyal temel göstergelerine ilişkin bilgiler aşağıda Tablo 5' de özetlenmiştir. Mahallenin konumu ve yeni yerleşim alanına ulaşım koşulları ayrıntılı olarak ilgili tabloda sunulmaktadır.

Tablo 4. Hassas Alıcılara Mesafe (Karadut Mahallesi 145/1)

Mesken / Tesisler / Özellikler	Kuş Uçuşu Mesafe (m)
Mesken 1	828.98
Mesken 2	878.96
Ahır 1	882.23
Ahır 2	888.79
Cami	1104.33
Okul	1205.87
Tarım Alanı 1	835.01
Tarım Alanı 2	876.47

Tablo 5. Hassas Reseptörler (Karadut Mahallesi)

Çevresel ve Sosyal Göstergeler	Alt-Proje Alanına İlişkin Bulgular
Mahalle Merkezine Uzaklık	Yeni yerleşim alanı mahalle merkezine yaklaşık <b>850 metre</b> uzaklıktadır.
Kamu Binaları (500 metre yakında) ve Hassas Alıcılar	Çalışma alanının 500 metre çevresinde kamu binası veya hassas alıcı bulunmamaktadır.
Yakın Konutlar	Yakın konut konumları için Şekil 4'e bakınız.
Diğer Özellikler	Seçilen alanın dışında diğer yüklenicilere ait alanlar mevcuttur.
Arazi Yapısı	Alanda yetişkin olmayan çam ağaçlarının yoğun olduğu bölgeler mevcuttur.
Mülkiyet Durumu	Proje alanı devlet mülkiyetindedir (Tarım ve Orman Bakanlığı).
Ağaç Varlığı / Bitki- Hayvan Hayatı	Alanda dağınık ağaçlar var. 32 adet ağaç ve çalılık alanlar bulunmaktadır. Ağaçların kesilmesi durumunda en azından 2 katı kadar ağaç dikilecektir.
Hassas ve Kırılgan Grupların Varlığı	Yararlanıcı haneler arasında çocuklar, kadınlar, yaşlılar ve engelli bireyler bulunmaktadır; bu nedenle saha yönetiminde hassas gruplar dikkate alınacaktır. Hassas gruplara ilişkin detaylı bilgi için Çevresel ve Sosyal Tarama Formuna bakınız.
Cinsel Sömürü ve İstismar / Cinsel Taciz (CSİ/CT) Riski	Alt proje kapsamında sahada dışarıdan bir miktar işgücünün bulunması öngörülmektedir. Bu nedenle CSİ/CT riskleri potansiyel olarak mevcuttur. İşçilere verilecek eğitimler ve alınacak önleyici tedbirlerle bu risklerin asgari düzeye indirilmesi hedeflenmektedir.

### 4.3 Proje Özellikleri

İnşa edilecek evler ve seçilen Yüklenici ile ilgili hususlar aşağıda listelenmektedir:

- İnşa edilecek kırsal evler 103,50 m<sup>2</sup> olacaktır ve her evin 13,05 m<sup>2</sup>'lik verandası olacaktır.
- Kırsal evler 3 odalı ve betonarme olacaktır.
- Yüklenici'nin çalışan sayısının ortalama 100 kişi olacağı ön görülmektedir. Projesinde ortalama (6 mahalle dahil- Ericek, Karadut, Bozhüyük, Yenyapan, Büyükkızılcık ve Apıklar) 120- 180 kişi olacağı öngörülmektedir.
- İnşaat işlerinin tamamlanması için süre 8 ay süreceği tahmin edilmektedir.
- Yeni lokasyon için vaziyet planları ÇŞİDB tarafından onaylanmıştır, ancak gerekli görüldüğü takdirde revize edilebilirler.
- Proje kapsamında beton santrali kurulmayacaktır. Kırsal konutların yapımı için gerekli olan beton ihtiyacı proje sahasına en yakın lisanslı tesisten temin edilecektir.
- Atıksu hem kampüs alanı hem de yeniden yerleşim alanlarında sızdırmaz fosseptik tanklarda toplanacaktır.
- Yeniden yerleşim alanında daha önce herhangi bir yapı bulunmadığı için içme ve kullanma suyu şebekesi bulunmamaktadır. En yakın parsel içme ve kullanma suyu şebekesinden bağlantı yapılması ön görülmektedir.
- Yeni yerleşim alanlarına elektrik hattı çekilmesi için ilgili elektrik dağıtım kuruluşu ile koordinasyon sağlanacaktır.

Alt projeye ilgili daha detaylı bilgi Ek 7'deki Tarama Formunda verilmiştir.

Saha incelemeleri doğrultusunda, mevcut durum değerlendirmesi aşağıdaki hususlar kapsamında gerçekleştirilmiş ve Ç&S Tarama Formunda (bkz. Ek 7) alt proje parsellerinin bu hususları içermediği

belirtmiştir:

- Tarımsal kimyasalların veya pestisitlerin kullanımı,
- Gönülsüz arazi edinimi veya kamulaştırma,
- Önemli ekosistem özelliklerine sahip ulusal veya uluslararası koruma altındaki alanlar,
- Tarihi, arkeolojik veya kültürel olarak korunan alanlar,
- Yerel halk için manevi değeri olan anıt ağaçlar veya eserler.

ÇSYP, alt proje faaliyetlerinin her aşamasında gerekli tüm çevresel ve sosyal önlemleri kapsayacak şekilde formüle edilmiştir. Yüklenici tarafından inşaat, yemek hizmetleri, güvenlik vb. gibi çeşitli görevler için alt yüklenicilerin görevlendirilmesi durumunda, bu alt yüklenicilerin ÇSYP'de belirtilen gerekliliklere uymasının yanı sıra ulusal yönetmeliklere, Dünya Bankası Çevresel ve Sosyal Standartlarına (ÇSS'ler) ve Dünya Bankası Grubu (DBG) Genel Çevre, Sağlık ve Güvenlik Kılavuzlarına uymasını sağlamak Yüklenicinin sorumluluğundadır. Yüklenici, iş kalitesinin sağlanması için alt yüklenicilerin çalışmalarını izlemek, raporlamak, kaydetmek ve denetlemekle yükümlüdür.

#### 4.4 Temel Hususlar

- Alt proje köylülerin haklarını koruyacak ve zorla çalıştırma, çocuk işçiliği ve diğer sömürücü emek biçimleri risklerini içermeyecektir. İş gücü sözleşmeli ve birincil tedarik işçilerini içerir. Ayrıca, yakın yerleşim yerlerinden yerel işe alım mümkün olduğunca önceliklendirilecektir. Az sayıda da olsa işçi akımı olacaktır.
- Yüklenici, KADİYAP için hazırlanan proje düzeyindeki İYP'ye uygun olarak tüm işçilere kişisel koruyucu donanımlar (KKD'ler) (baret, iş ayakkabısı, güvenlik gözlüğü, eldiven vb. gibi) sağlayacaktır. İnşaat çalışmaları sırasında ortaya çıkan mesleki sağlık ve güvenlik riskleri, kontrol hiyerarsisi dikkate alınarak yönetilecektir. Gerekli tüm önlemler İSG Planında belirtildiği gibi belirlenecektir.
- Alt proje faaliyetleri sonucunda hem sıvı hem de katı inşaat atığı üretilecektir. Alt proje boyunca, üretilmesi beklenen tüm sıvı ve katı atık biçimleri toplanacak ve ulusal yasalara ve DB ÇSS'lerine uygun şekilde rutin olarak bertaraf edilecektir.
- Atık su toplamak için geçirimsiz bir fosseptik tankı kullanılacaktır. Ayrıca, sahada inşa edilecek evler için mevcut altyapıya bağlantılar sağlanacaktır.
- Yüklenici, yeraltı suyuna, bitki örtüsüne, toprağa ve yüzey suyuna zarar vermeden söz konusu atığı uygun şekilde yönetmek için ÇSYÇ Ek-8'e uygun bir Atık Yönetim Planı oluşturacaktır.
- Toz ve egzoz emisyonları nedeniyle, faaliyetlerin hava kalitesi için bir risk oluşturması öngörülmektedir. Yakındaki konutlar toz ve egzoz emisyonlarından olumsuz etkilenebilir. Ç&S Tarama Formları (bkz. Ek-2) ve Bölüm 4.1, en yakın yerleşim alanlarını gösteren bir uydu görüntüsü içermektedir. Proje kapsamındaki parseller ile köy merkezi arasındaki mesafe değişse de inşaat faaliyetlerinin köy merkezi sakinlerini gürültü ve toz oluşumu açısından olumsuz etkileyeceği öngörülmektedir. Bununla birlikte, bunlar öngörülebilir, geçici ve kontrol önlemlerinin uygulanmasıyla kolayca azaltılabilir niteliktedir. Ayrıca, danışman tarafından oluşturulan ÇSYP'de belirtilecek azaltıcı önlemlerle birlikte risk kabul edilebilir seviyelere düşürülecektir; sonuç olarak, riskin önemli olmadığı kabul edilmektedir.
- Sözleşmeli ve birincil tedarik işçileri sahada bulunacaktır. Yerel halk üzerinde olumsuz etkilerinin olmaması için işçilere inşaat süreci boyunca eğitimler verilecektir.
- Tüm proje personeli, Davranış Kuralları'na uyma konusunda yazılı bir taahhüt imzalayacaktır.

- Köylerdeki alt-proje parsellerinin yakınındaki konutlar, inşaat süreci sırasında oluşması muhtemel toz ve gürültüden olumsuz etkilenebilir. Ancak, bu etkiler öngörülebilir ve geçicidir ve kontrol önlemlerinin uygulanmasıyla kolayca kabul edilebilir seviyelere düşürülebilir. Bunlar Bölüm 6'da ayrıntılı olarak değerlendirilecektir.
- PKP'in bir parçası olarak, ŞÇM alt proje süreci boyunca kurulacak ve uygulanacaktır. Tüm şikayetler ve talepler projenin sosyal uzmanları tarafından kaydedilecektir. Şikayet kutuları, Proje Etkilenen Kişilerin (PEK'ler) geri bildirimlerini, yorumlarını, isteklerini ve şikayetlerini toplamak için köydeki köy muhtarlıkları, okullar ve camiler gibi kolayca erişilebilen yerlere yerleştirilecektir. İşçilerin şikayet ve taleplerini almak için şantiye alanlarına da şikayet kutuları yerleştirilecektir.
- Yeni inşaat yerleri için ek trafik güvenliği önlemleri alınacaktır. Hem yerel topluluklar hem de işçiler için trafik güvenliği önlemleri Bölüm 6'da ve Toplum Sağlığı, Güvenliği ve Trafik Yönetim Planı'nda yer alacaktır
- Alt proje kapsamında herhangi bir kamulaştırma ve özel arazi bağış söz konusu değildir.
- Karadut Mahallesi alt proje alanında ağaçlar ve çalılar bulunmaktadır. Vaziyet planı hazırlanırken bu durum göz önünde bulundurulacaktır. Vaziyet planı ağaçlara en az zarar verecek şekilde tasarlanacaktır. Ağaçların kesilmesinin gerekli olduğu durumlarda, kesilen ağaç miktarının iki katı kadar ağaç ÇŞİDB tarafından dikilecektir. Bu parsellerde oluşacak olası bir tahribat veya bozulmaya karşı hazırlıklı olmak için gerekli etki azaltma önlemleri uygulanacak ve bu planın 6. Bölümü'ne dahil edilecektir.

## 5. ÇYSP İÇİN BİLGİLENDİRME FAALİYETLERİ VE PAYDAŞ KATILIMI

Kahramanmaraş ili, Göksun ilçesi sınırlarında yer alan Ericcek ve Karadut mahallelerinde gerçekleştirilen Paydaş Katılım Toplantıları, 25 Ekim 2025 tarihinde düzenlenmiştir. Her iki toplantı da, proje kapsamında yürütülecek kırsal konut inşaatları başlamadan önce, yerel halkın bilgilendirilmesi, görüş ve önerilerinin alınması amacıyla gerçekleştirilmiştir.

Toplantılar, Koltek firması tarafından organize edilmiştir. Açılış konuşması çevre uzmanı tarafından yapılmış, toplantının akışı ve sunum sıralaması hakkında bilgi verilmiştir. Sunumlarda projenin idari yapısı, sorumlu kurum ve kuruluşlar, müşavir ve müteahhit firmaların rolleri hakkında açıklamalarda bulunulmuştur.

Toplantıların tarihleri ve saatleri önceden belirlenmiş, duyurular mahalle muhtarları aracılığıyla cami anonsları, yüz yüze görüşmeler ve mahalle içi bilgilendirmeler yoluyla yapılmıştır. Her iki mahallede de müşavir firma (Koltek) kontrol amiri, sosyal, çevre ve iş sağlığı güvenliği uzmanları ile yüklenici firma temsilcileri yer almıştır.

Toplantılarda, proje kapsamı, çevresel ve sosyal yönetim planları, şikayet çözüm mekanizması, iş sağlığı ve güvenliği önlemleri ile proje iletişim kanalları hakkında bilgilendirme yapılmıştır. Katılımcılara bilgilendirme broşürleri dağıtılmış, şikayet kutusunun bulunduğu alanlara proje posterleri asılmıştır.

Sunumlarda paydaş katılımının önemi vurgulanmış; katılımcılara proje sürecinde görüş, öneri ve şikâyetlerini iletebilecekleri iletişim kanalları tanıtılmıştır. Bu kapsamda, şikayet mekanizması hakkında bilgilendirme yapılmış, erişim kolaylığı üzerinde durulmuştur. İşçiler için Karadut kamp alanına, mahalle sakinleri için ise Ericcek taziye evinde ve Karadut konteyner kentte şikayet kutuları yerleştirildiği bilgisi katılımcılarla paylaşılmıştır. Katılımcılara proje kapsamında hazırlanan bilgilendirici broşürler dağıtılmış, materyallerin muhtarlıklardan da temin edilebileceği belirtilmiştir. Ayrıca, proje ile ilgili duyuruların ve güncellemelerin öncelikle muhtarlar aracılığıyla paylaşılacağı ifade edilmiştir. Her iki toplantı da yaklaşık 1 saat 15 dakika sürmüştür. Toplantıların sonunda katılımcı memnuniyet anketleri uygulanmış, sonuçlar analiz edilerek ayrı bir doküman halinde PUB'a sunulmuştur.

### **Göksun İlçesi, Ericcek Mahallesi Paydaş Katılım Toplantısı**

Toplantı, 25 Ekim 2025 tarihinde saat 11.00'de Ericcek Taziye Evi'nde gerçekleştirilmiştir. Alt proje kapsamında 14 kırsal konutun inşa edilmesinin planlandığı bu bilgilendirme toplantısına, 28 erkek ve 6 kadın olmak üzere toplam 34 kişi katılım sağlamıştır.

Toplantı sonunda gerçekleştirilen soru-cevap bölümünde, katılımcılar proje sahasının yakınında yürütülmekte olan genel bütçe kapsamındaki başka bir projeye karşılaştırmalar yapmıştır. Katılımcılar, geçmişte yaşanan bazı sorunların bu projede tekrar etmemesi yönündeki beklentilerini dile getirmiştir. Uzmanlar, mevcut projenin Dünya Bankası standartları çerçevesinde yürütüldüğünü, şeffaflık ve çevresel-sosyal uyum ilkelerine bağlı kalındığını vurgulamıştır.

Soru Soran	Cevap Veren	Soru	Cevap
Mahalle Sakini	Koltek Kontrol Amiri	TOKİ konutlarında zaman zaman görülen işçilik ve malzeme kalitesi sorunlarının bu projede yaşanmasını istemiyoruz. Bu	Dünya Bankası'nın standartlarını ve ÇŞİDB'nin kurallarını uygulamakla mükellefiz. Bu nedenle, gözlemediğiniz sorunların bu projede yaşanmayacağını özellikle belirtmek



		nedenle, inşaat sürecinde gerekli özenin gösterilmesini talep ediyoruz.	isteriz. Tespit ettiğiniz herhangi bir sorun veya talebi bize iletebilir; biz de bu konulara çözüm üretmekle yükümlüyük.
Muhtar	Koltek Kontrol Amiri	TOKİ konutlarında çevre temizliği konusunda sorunlar yaşandığını gördük. Bu projede benzer durumlarla karşılaşmak istemiyoruz. Dünya Bankası'nın çevresel ve sosyal açıdan sıkı denetimler yürüttüğünü biliyoruz ancak yine de bu konudaki talebimizi özellikle iletmek istiyoruz.	Dünya Bankası'nın standartlarını ve ÇŞİDB'nin kurallarını uygulamakla mükellefiz. Bu nedenle, gözlemediğiniz sorunların bu projede yaşanmayacağını özellikle belirtmek isteriz. Tespit ettiğiniz herhangi bir sorun veya talebi bize iletebilir; biz de bu konulara çözüm üretmekle yükümlüyük.

### **Göksun İlçesi, Karadut Mahallesi Paydaş Katılım Toplantısı**

Toplantı, 25 Ekim 2025 tarihinde saat 13.00'te Karadut Konteyner Kent'te gerçekleştirilmiştir. Alt proje kapsamında 12 kırsal konutun inşa edilmesi planlanmaktadır. Toplantıya 16 kadın ve 3 erkek olmak üzere toplam 19 kişi katılım sağlamıştır.

Toplantının soru-cevap bölümünde, Karadut Mahallesi Muhtarı söz alarak yapılan bilgilendirme için teşekkürlerini iletmış ve projenin uygulanma sürecinde hak sahiplerinin hassasiyetlerinin göz önünde bulundurulması gerektiğini vurgulamıştır. Toplantı moderatörü, muhtarın paylaştığı görüşlerin ilgili raporlarda not altına alınacağını ve gerekli kurumlarla paylaşılacağını ifade etmiştir.

Toplantı sonunda katılımcı memnuniyet anketi uygulanmış ve sonuçları analiz edilerek PUB'a sunulmuştur.

Soru Soran	Cevap Veren	Soru	Cevap
Muhtar	Koltek Kontrol Amiri	TOKİ konutlarında zaman zaman karşılaşılan işçilik ve malzeme kalitesi sorunlarının bu projede yaşanmasını istemiyoruz. Bu nedenle, inşaat sürecinde gerekli özenin gösterilmesini talep ediyoruz.	Dünya Bankası'nın standartlarını ve ÇŞİDB'nin kurallarını uygulamakla mükellefiz. Bu nedenle, gözlemediğiniz sorunların bu projede yaşanmayacağını özellikle belirtmek isteriz. Tespit ettiğiniz herhangi bir sorun veya talebi bize iletebilir; biz de bu konulara çözüm üretmekle yükümlüyük.
Mahalle sakini	Koltek Kontrol Amiri	Hak sahipliği belirlenirken önceliklendirme yapılmasını istiyoruz. Örneğin, biz hâlâ konteyner kentte yaşamak zorundayız ve hane içinde yaşlı bireylerimiz bulunuyor.	Hak sahipliği seçimlerinden tamamen AFAD sorumludur. Bu talebinizi AFAD'a iletebilirsiniz. Ayrıca, ÇŞİDB İl Müdürlüğü'ne de dilekçe ile başvuruda bulunabilirsiniz.

## 6. ÇEVRESEL VE SOSYAL YÖNETİM PLANI

Aşağıdaki Tablo-6, inşaat yüklenicisinin proje faaliyetleri sırasında uyması gereken gerekli önlemleri belirleyen Çevresel ve Sosyal Yönetim Planı'nı (ÇSYP) özetlemektedir. Bu plan, alt projeye özgü öngörülen çevresel ve sosyal riskler ve etkilerin yanı sıra önerilen hafifletme önlemlerini içermektedir. Bu risk ve etkilerin beklendiği aşamalar, izleme sistemi içindeki göstergeler, izleme sıklığı, atanan sorumluluklar ve tahmini maliyetler hakkında ayrıntılar sağlamaktadır. ÇSYP, proje zaman çizelgesi boyunca bu riskleri ve etkileri ele almaya yönelik stratejileri kapsamlı bir şekilde ifade etmektedir.

Belirtilen önlemlerin uygulanması, yüklenicinin uygulama sistemi, organizasyon yapısı, sahaya özel Çevresel ve Sosyal (Ç&S) yönetim planları ve bunların etkinliği ve yüklenici tarafından yürütülecek izleme planı Koltek tarafından takip edilecektir. Yüklenici, alt proje faaliyetleriyle ilgili Ç&S endişelerinin yönetilmesi ve izlenmesi için etkili bir sistem oluşturmak üzere denetime tabi olacaktır.

Tablo 6. Çevresel ve Sosyal Yönetim Planı

Potansiyel Riskler ve Etkiler	Önerilen Azaltım Tedbirleri	Faz			İzleme Göstergeleri	İzleme Sıklığı			Uygulama ve İzleme Sorumluluğu	Tahmini Maliyeti
		Planlama	İnşaat	İşletme		Sürekli	Aylık	Üç Aylık		
<b>Genel Tüm İnşaat İşleri için</b>										
Çevresel ve Sosyal (Ç&S) Yönetim: Alt projenin çevresel ve sosyal risklerinin ve etkilerinin yetersiz yönetimi	Yüklenici ÇSYP'si (Y-ÇSYP) hazırlanır, onaya gönderilir ve ardından uygulanır. Y-ÇSYP inşaat işlerinin başlamasından önce sunulacaktır ve Y-ÇSYP onaylanana kadar alt proje kapsamında hiçbir inşaat faaliyeti gerçekleştirilmeyecektir. Y-ÇSYP minimum aşağıdaki, sahaya özgü, yönetim planlarını içerecektir: <ul style="list-style-type: none"> <li>Risk değerlendirme raporu ve acil durum planını içeren İş Sağlığı ve Güvenliği (İSG) Planı</li> <li>Toplum Sağlığı, Güvenliği (TSG) ve Trafik Yönetim Planı (TYP)</li> <li>Gerekirse Tehlikeli Madde Yönetim Planı</li> <li>Atık Yönetim Planı (AYP)</li> <li>Kirlilik Önleme Planı (KÖP)</li> <li>Tesadüfi Buluntu Prosedürü (TBP)</li> <li>Su Temini ve Atıksu Yönetim Planı</li> <li>Şikâyet Çözüm Mekanizması (ŞÇM)</li> <li>İşgücü Yönetim Planı (İYP)</li> </ul>	X	X		Tüm alt yönetim planları inşaat öncesinde onaylanır ve inşaat süresi boyunca uygulanır. Aylık Ç&S İlerleme Raporları ÇŞİD Bakanlığına sunulur.		X		Yüklenici (uygulama) Denetim Danışmanı (denetim)	İnşaat maliyeti dâhilinde
	Yüklenici, İnşaat çalışmalarına başlamadan önce en az bir tam zamanlı A Sınıfı İSG Uzmanı, bir tam zamanlı Çevre Uzmanı ve bir tam zamanlı Sosyal Uzman istihdam edecektir. Yüklenici bu uzmanların özgeçmişlerini onaya sunacaktır. Bu uzmanların inşaat süresi boyunca şantiyede bulunması gerekmektedir.	X	X		İnşaat dönemi boyunca ilgili Ç&S personeli sağlanır ve bulundurulur.		X		Yüklenici (uygulama) Denetim Danışmanı (denetim)	İnşaat maliyeti dâhilinde
	Yüklenici, bir eğitim programı hazırlanır ve tüm çalışanlara, sahada çalışmaya başlamadan önce, inşaat işleriyle ilgili temel çevresel,	X	X		Çevre ve Sosyal eğitim planı		X		Yüklenici (uygulama)	İnşaat maliyeti

	<p>sosyal, sağlık ve güvenlik (ÇSSG) riskleri ve işçilerin sorumluluğu konusunda eğitim verilecektir. Eğitim programı aylık olarak tekrarlanacaktır.</p> <p>Yüklenicinin aylık eğitim programı ayrıca, özellikle kadınlara ve çocuklara yönelik cinsel taciz, cinsel ve/veya toplumsal cinsiyete dayalı şiddet de dahil olmak üzere şiddet ve yerel toplulukla etkileşimde saygılı tutum gibi Davranış Kuralları ile ilgili konuları da kapsayacaktır.</p>				onaylanır ve programa uygun şekilde uygulanarak belgelenir. CTİŞ eğitimi uygulanır ve belgelenir.			Denetim Danışmanı (denetim)	dâhilinde
	<p>İnşaat öncesi gerekli tüm izinler alınacak ve tesislerin kurulumu sağlanacaktır. Proje için gerekli olabilecek ancak bunlarla sınırlı olmamak üzere izinler aşağıdaki gibidir:</p> <ul style="list-style-type: none"> <li>• İlgili devlet kurumlarından alınacak resmi yazılar/izinler</li> <li>• Ericcek Mahallesi 0/1237 parsel ve Kardut Mahallesi 145/1 parselde elektrik direkleri için Türkiye Elektrik Dağıtım A.Ş.'den (TEDAŞ) alınan resmi yazılar/izinler</li> <li>• Arazi kullanım izinleri (gerektiğinde ilgili kurumdan alınacaktır)</li> <li>• Atık bertaraf izinleri veya lisanslı bertaraf tesisleri ile protokoller ve/veya Kahramanmaraş Belediyesi/Göksun Belediyesi veya düzenli atık depolama tesisi olan İlçeler ili olan sözleşmeler</li> <li>• Çevre izinleri proje kapsamında gerekmemektedir.</li> <li>• DSİ'den alınacak su kullanım izini gerekmemektedir.</li> <li>• Çevre Lisanslı firma ve/veya belediyelerle yapılacak atık bertaraf sözleşmeleri</li> <li>• Belediyelerle yapılacak hafriyat atığı bertaraf protokolleri</li> <li>• Elektrik bağlantı ve kullanım izinleri</li> </ul>	X			İzinler ve ilgili resmi yazılar	X		Yüklenici (uygulama) Denetim Danışmanı (denetim)	İnşaat maliyeti dâhilinde
<p>Hava kalitesi: İnşaat faaliyetleri nedeniyle alt proje sahası çevresinde toz oluşumu ve inşaat ekipmanı ve araçlardan kaynaklanan emisyonlar</p>	<p>Kurak mevsim boyunca, açıkta kalan çalışma alanlarındaki toz düzenli olarak su püskürtülerek en aza indirilecektir.</p> <p>İnşaat kalıntıları kontrollü bir alanda tutulacak ve tozu azaltmak için sulama yapılacaktır.</p> <p>Tozu en aza indirmek için çevredeki yollar vb. hafriyattan arındırılacaktır.</p> <p>Ulaşımında toprak yollardan kaçınılacak, asfalt yollar tercih edilecektir.</p> <p>Trafik Yönetim Planında kullanılacak trafik güzergahları gösterilecek ve sürücü ve operatörlere bu doğrultuda eğitim verilecektir.</p>		X		Hava kalitesi kontrol önlemlerinin görsel denetimi	X		Yüklenici (uygulama) Denetim Danışmanı (denetim)	İnşaat maliyeti dâhilinde
	<p>Ulaşımında toprak yollardan kaçınılacak, asfalt yollar tercih edilecektir.</p> <p>Trafik Yönetim Planında kullanılacak trafik güzergahları gösterilecek ve sürücü ve operatörlere bu doğrultuda eğitim verilecektir.</p>				Bakım kayıtları Şikâyet kayıtları				

	<p>Rüzgârın esmesi sonucu ince toprak parçacıklarının havada asılı kalmasını, dağılmasını veya başıboş hayvanların dağıtmasını önlemek için agrega malzemelerinin üstü örtülü tutulacaktır.</p> <p>Kazı (hafriyat) sırasında pnömatik delme yapılması durumunda, sahada sürekli su püskürtme ve/veya inşaat toz perdesi muhafazaları ile toz bastırılacaktır. Tozu en aza indirmek için yollar temizlenecektir.</p> <p>İnşaat aşamasında bölgede rüzgâr sorunu olması halinde toz ve çökelti oluşumunu önlemek amacıyla sulama aracıyla günde en az 3-4 kez sulama yapılacaktır.</p> <p>Stabilize yol kullanılması durumunda, ihtiyaca göre bu yollar stabilize kaplama ile güçlendirilecektir.</p> <p>Atık malzemelerin sahada açıkta yakılmasından kaçınılacaktır.</p> <p>Jeneratörlerin/makinelerin/ekipmanların/araçların çalışma saatleri uygun şekilde azaltılacaktır.</p> <p>Trafik Yönetim Planında kullanılacak trafik güzergahları gösterilecek, sürücü ve operatörlere bu doğrultuda eğitim verilecektir</p> <p>Araçlara kapasitenin üzerinde yükleme yapılmayacaktır.</p> <p>Araçların kayıtlarının, saha içerisinde tutulması sağlanacaktır.</p> <p>Faaliyet kapsamında oluşacak gaz emisyonların kontrol edilmesi için yeni ve bakımlı araçlar kullanılacaktır.</p> <p>Kullanılacak tüm araçlar ve tüm iş makineleri egzoz emisyon izinlerine sahip olacak ve tüm araçların bakımları veya muayeneleri düzenli olarak yapılacaktır.</p> <p>Emisyona neden olan makine-ekipmanın gereksiz yere kullanımı</p>								
<p>Gürültü: İnşaat araçları ve ekipmanlarından kaynaklanan gürültü oluşumu</p>	<p>İnşaat, ulusal mevzuatta tanımlanan tarihle sınırlıdır ve faaliyetler, yakınlardaki topluluklarla istişarede bulunularak planlanacaktır. Böylece en gürültülü faaliyetler en az rahatsızlığa neden olan dönemlerde gerçekleştirilecektir.</p> <p>Çalışma sırasında jeneratörlerin, hava kompresörlerinin ve diğer elektrik-mekanik ekipmanların motor kapakları kapalı olacaktır. Ekipman yerleşim/toplum alanlarından mümkün olduğunca uzağa yerleştirilecektir.</p>	X		<p>Gürültü kontrol önlemlerinin görsel denetimi</p> <p>Ekipman ve makine bakım kayıtları</p>	X			<p>Yüklenici (uygulama) Denetim Danışmanı (denetim)</p>	<p>İnşaat maliyeti dâhilinde</p>

	<p>Bakım prosedürleri, tüm ekipman ve makinelerin çalışır durumda olmasını sağlanacak ve gürültü seviyelerini azaltmak için jeneratörlerin etrafına akustik muhafazalar yerleştirilecektir.</p> <p>Mümkün olduğunda çitler, bariyerler veya saptırıcılar (yanmalı motorlar için susturucu cihazlar veya hızlı büyüyen ağaçların dikilmesi gibi) gibi gürültü kontrol yöntemleri kullanılacaktır.</p> <p>Gereksiz alarm, korna ve siren kullanımından kaçınılacaktır.</p> <p>Gürültünün yaşam alanları üzerindeki etkisini azaltmak amacıyla tampon bölge (açık alanlar, ağaç sıraları veya bitki örtüsü gibi) oluşturulmuştur. Bu tampon bölge Proje alanı ile yerleşim alanları arasında muhafaza edilmektedir.</p> <p>Geceleri yerleşim alanlarında trafiğin sınırlandırılması gereken durumlarda; trafik akışı sadece belirlenen güzergahlar üzerinden sağlanacak olup, gece çalışması durumunda gerekli izinlerin alınması sağlanacaktır.</p> <p>Tüm çalışanlar, önlemleri ve en iyi uygulamaları takip etmek üzere eğitilecektir. En yakın alıcılardan gürültü şikayeti olması durumunda yetkili laboratuvar tarafından gürültü ölçümleri yapılacaktır. Ölçülen seviyelerin sınır değerlerin üzerinde olması durumunda bu kapsamda azaltıcı tedbirler geliştirilecektir; örneğin, mekanik ekipman için akustik bariyerler kurulması, belirli ekipman parçaları veya işlemler için çalışma saatlerinin sınırlandırılması, vb.</p>				Şikâyet kayıtları Eğitim kayıtları Ölçüm Sonuçları				
<p>İş Sağlığı ve Güvenliği: Çalışma sahalarında yüksekte çalışma, dönen ve hareket eden ekipmanlar, elektrik güvenliği, tehlikeli maddelerle çalışma vb. güvenli olmayan uygulama ve tehlikelerden kaynaklanan İSG konulu riskler.</p>	<p>Yüklenici tarafından risk değerlendirme raporu ve acil durum planı hazırlanacaktır. Çalışan temsilcisi ve destek elemanları (acil durum ekipleri) belirlenecek ve gerekli eğitimler verilecektir.</p> <p>Faaliyetler planlanırken, insanların yaralanmasını önlemek için İSG uzmanıyla birlikte aşağıdaki adımlar dikkate alınmalıdır:</p> <ul style="list-style-type: none"><li>• İnşaat faaliyetleriyle ilgili tehlikeleri ve bunların nasıl önlenebileceği,</li><li>• İlgili personelin becerilerini ve işleri yeterli şekilde yapmaya uygunlukları,</li><li>• Çalışma ekipmanı ve makinelerini ve bunların iş ile ilgili riskleri ortadan kaldırmak için yeterliliği,</li></ul>	X			Görsel inceleme Çalışan kayıtları Ekipman kayıtları	X		Yüklenici (uygulama) Denetim Danışmanı (denetim)	İnşaat maliyeti dâhilinde

	<ul style="list-style-type: none"> <li>İyi uygulamaları ve diğer riskleri değerlendirerek elektrik güvenliği dikkate alınır.</li> </ul>								
	<p>İşçiler için güvenli bir çalışma ortamı sağlanacaktır.</p> <p>Yüksek riskli faaliyetlerden mümkün olduğunca kaçınılacak ve belirlenen riskler için kontrol hiyerarşisi yöntemi kullanılacaktır.</p> <p>İnşaat işleri başlamadan önce uygun risk değerlendirmesi hazırlanacak ve riskten kaçınmaya yönelik, kaçınma mümkün değilse riski en aza indirmeye yönelik yeterli önlemler sağlanacaktır.</p> <p>Kök Neden Analizi de dâhil olmak üzere risk değerlendirmesi girdilerini ve çıktılarını ve geliştirilen risk değerlendirmesi takip sistemlerini yansıtan İSG Planı geliştirilecektir.</p> <p>Tüm çalışanlara 16 saatlik "Temel İSG Eğitimi", 2 saatlik "İşe Başlama Eğitimi" ve yüksekte çalışma yapacaklara "Yüksekte Çalışma Eğitimi" verilecektir.</p> <p>Tüm çalışanlar işyeri hekimi tarafından muayene edilecek ve sağlık raporu düzenlenecektir.</p> <p>Mevzuata göre kontrole tabii tüm iş makinesi ve ekipmanlarının periyodik kontrolleri yetkili kişiler tarafından yapılacak ve alınan raporlar şantiyede muhafaza edilecektir.</p>	X		<p>Kontrol önlemlerinin görsel denetimi</p> <p>Eğitim kayıtları</p> <p>İSG kayıtları</p> <p>Çalışan kayıtları</p> <p>Olay/kaza istatistikleri ve kayıtları</p> <p>İşçi şikâyetlerinin kayıtları</p>	X			<p>Yüklenici (uygulama)</p> <p>Denetim Danışmanı (denetim)</p>	<p>İnşaat maliyeti dâhilinde</p>
	<p>İnşaat faaliyetlerinden önce uluslararası en iyi uygulamalara ve Türk Mevzuatına uygun kişisel koruyucu donanım (KKD) (baret, eldiven, toz maskesi, gözlük, emniyet kemeri ve güvenlik botları vb.) sağlanacaktır.</p>	X		<p>Kontrol önlemlerinin görsel denetimi</p> <p>İSG kayıtları</p>	X			<p>Yüklenici (uygulama)</p> <p>Denetim Danışmanı (denetim)</p>	<p>İnşaat maliyeti dâhilinde</p>
	<p>Tüm faaliyetler, İş Sağlığı ve Güvenliği Kanunu (30 Haziran 2012 tarih ve 28339 sayılı Resmi Gazete) ve ilgili düzenlemeleri ile Dünya Bankası Grubu ÇSG Kılavuzları doğrultusunda yürütülecektir.</p>	X		<p>Kontrol önlemlerinin görsel denetimi</p> <p>İSG kayıtları</p>	X			<p>Yüklenici (uygulama)</p> <p>Denetim Danışmanı (denetim)</p>	<p>İnşaat maliyeti dâhilinde</p>
	<p>İnşaat sahalarının uygun şekilde işaretlenecek, çalışanları uymaları gereken temel kurallar ve düzenlemeler konusunda bilgilendirecektir.</p> <p>Yüklenicinin İSG uzmanı, inşaat işçilerine o belirli günde gerçekleştirilecek inşaat faaliyetiyle ilişkili İSG riskleri hakkında kısa</p>	X		<p>Kontrol önlemlerinin görsel denetimi</p> <p>İSG kayıtları</p>	X			<p>Yüklenici (uygulama)</p> <p>Denetim Danışmanı (denetim)</p>	<p>İnşaat maliyeti dâhilinde</p>

	<p>bir günlük işbaşı konuşması yapacaktır.</p> <p>Çalışma alanlarında standart dışında el yapımı merdiven, iskele vb. ekipmanlar kullanılmayacaktır. Merdivenler fabrikasyon ve EN 131 standardında, mobil iskeleler ise EN 1004 standardında olmalıdır. Sahada kullanılacak iskele ve merdivenler için Müşavir firma İSG uzmanından onay alınacaktır.</p>				Çalışan kayıtları Olay istatistikleri ve kayıtları İşçi şikayetlerinin kayıtları				
	<p>Yapısal açıklıkların yeterli şekilde kapatılması/korunması sağlanacaktır.</p> <p>Çatılarda veya açık zeminlerde depolanan gevşek veya hafif malzemeler emniyete alınacaktır.</p> <p>Hortumların, elektrik kablolarının, kaynak kablolarının vb. yoğun olarak gidilen yürüyüş yolları veya alanlara döşenmemesi sağlanacaktır.</p> <p>Şiddetli yağışlar veya herhangi bir acil durum sırasında tüm çalışmalar askıya alınacaktır.</p> <p>Yüksekte çalışmayı gerektiren inşaatlarda aşağıdaki önlemler uygulanacaktır:</p> <ul style="list-style-type: none"><li>• Mümkün olduğu kadar işler yerde yapılacaktır.</li><li>• Aşağıdaki kişisel risklere sahip kişilerin yüksekte çalışma yapmasına izin verilmeyecektir: görme/denge sorunu; osteoporoz, diyabet, artrit veya Parkinson hastalığı gibi bazı kronik hastalıklar; bazı ilaçlar –uyku hapları, sakinleştiriciler, tansiyon ilaçları veya antidepresanlar; yakın zamanda düşme öyküsü- son 12 ay içinde düşme vb.</li><li>• Yalnızca yeterli beceri, bilgi ve deneyime sahip kişilerin görevi gerçekleştirilmesine izin verilecektir.</li><li>• Yüksekte çalışmanın yapılacağı yerin (örneğin çatı) güvenli olup olmadığı kontrol edilecektir.</li><li>• Kırılabilir yüzeyler üzerinde veya yakınında çalışırken önlem alınacaktır.</li><li>• Kaymayı önlemek için yağ, gres, boya ve kirler derhal temizlenecektir.</li></ul>			Kontrol önlemlerinin görsel denetimi İSG kayıtları Çalışan kayıtları Olay istatistikleri ve kayıtları İşçi şikayetlerinin kayıtları İşçilerin yüksekte çalışma, elektrikle çalışma vb. spesifik görevlere yönelik eğitim kayıtları	X			Yüklenici (uygulama) Denetim Danışmanı (denetim)	İnşaat maliyeti dâhilinde

	<ul style="list-style-type: none"> <li>Düşmeye karşı koruma önlemleri sağlanacaktır; örneğin: yüksekte çalışmalar için basit iskele/korkuluk.</li> </ul> <p>Yüklenici, güvenli yükleme ve boşaltma da dahil olmak üzere forklift gibi özel araçların güvenli bir şekilde çalıştırılması için eğitimli operatörler işe alacaktır.</p>							
	<p>Arka görüş mesafesi kısıtlı olan hareketli ekipmanlar, sesli yedek alarmlarla donatılmıştır.</p> <p>Ekipmanın hareketini yönlendirmek için her hareketli ekipman operatörüne bir bayrakçı sağlanacaktır.</p> <p>Yüklenici, enerji verilen tüm elektrikli cihaz ve hatları uyarı işaretleri ile işaretleyecektir. Yüklenici, tüm elektrik kordonlarını, kabloları ve elektrikli el aletlerini yıpranmış veya açıkta kalan kabloları karşı kontrol edecek ve taşınabilir el aletlerinin izin verilen maksimum çalışma voltajı için üreticinin tavsiyelerine uyacaktır.</p> <p>Elektrik panolarında kaçak akım rölesi bulunmalıdır. Kullanılacak kaçak akım röleleri, ana panolarda 300 mA değerinde, tali panolarda 30 mA değerinde olmalıdır.</p> <p>Hem eğitimler hem de ramak kala olaylar da dahil olmak üzere olaylar (ölümler, kayıp zamanlı olaylar, dökülmeler, yangın vb. gibi önemli olaylar) kaydedilecektir.</p> <p>Şantiye alanı ve kamp alanında yeterli sayıda yangın söndürme ekipmanı kullanıma hazır bulundurulacaktır. Şantiyede yangın eğitimi verilecek ve yangın tatbikatı yapılacaktır.</p>	X		<p>Kontrol önlemlerinin görsel denetimi</p> <p>İSG kayıtları</p> <p>Çalışan kayıtları</p> <p>Olay istatistikleri ve kayıtları</p> <p>İşçi şikayetlerinin kayıtları</p>	X		<p>Yüklenici (uygulama) Denetim Danışmanı (denetim)</p>	<p>İnşaat maliyeti dâhilinde</p>
	<p>Yüklenici, çevre, etkilenen topluluklar, halk veya işçiler üzerinde önemli olumsuz etkileri olabilecek her türlü ciddi olayı derhal PUB'a (denetim danışmanları aracılığıyla) bildirecektir. Daha sonra ÇŞİDB, herhangi bir ciddi olayı 48 saat içinde DB'na bildirecek ve 30 gün içinde kök neden analizi ve düzeltici eylem planıyla birlikte bir olay inceleme raporunu DB'na gönderecektir.</p>			<p>Kontrol önlemlerinin görsel denetimi</p> <p>İSG kayıtları</p>	X			
<p>Toplum Sağlığı ve Güvenliği: İnşaatla ilgili toplum sağlığı</p>	<p>Öncelikle proje sahası çitlerle çevrilerek işaretlenecek ve gerekli uyarı levhaları asılacaktır.</p> <p>Proje sahasına yakın yerleşimlerde yaşayan halkın günlük yaşamının etkilenmemesi ve ulaşımın zorlaşmaması sağlanacaktır.</p> <p>Yüklenici, malzeme taşınması sırasında yerleşim yeri ve inşaat şantiyesi arasındaki yollara zarar vermesi durumunda, zararı karşılayacağını taahhüt eder.</p>							



	<p>akışıyla ilgili konular ve bulaşıcı hastalıklara karşı alınan önlemler (örneğin COVID-19 hastalığı) hakkında bilgiler uygun iletişim araçlarıyla (örneğin çevrimiçi / görsel materyaller ve sözlü olarak) yapılacaktır.</p> <p>COVID-19 dahil herhangi bir salgın veya pandemik/bulaşıcı hastalığın ortaya çıkması durumunda Sağlık Bakanlığı, Aile ve Sosyal Hizmetler Bakanlığı, Çalışma ve Sosyal Güvenlik Bakanlığı ve Dünya Sağlık Örgütü tarafından hazırlanan kılavuzlar takip edilecektir.</p>								
<p>Arazi Edinimi ve Yeniden Yerleşim:</p> <p>Geçim kaynakları üzerindeki etkiler de dâhil olmak üzere, gönülsüz arazi edinimi ve toplum üyelerinin (gerekirse) yeni yerleşim alanlarına taşınması</p>	<p>Projenin arazi kullanımına yönelik herhangi bir arazi edinimi veya kamulaştırma olmadığından Yeniden Yerleşim Planı (YYP) hazırlanmasına gerek yoktur. Ancak Yüklenici faaliyetlerini denetim danışmanı ile koordineli olarak yürütecektir.</p> <p>DB ÇSS5 Türk mevzuatına uygun olarak takip edilecektir.</p> <p>Proje kapsamında herhangi bir fiziksel veya ekonomik yer değiştirme veya yeniden yerleşim öngörülmemektedir. Bununla birlikte, inşaat faaliyetleri sırasında üçüncü taraf varlıklarına, arazilerine, mahsullerine vb. herhangi bir zarar gelmesi durumunda Yüklenici, hasarı DB ÇSS5 gerekliliklerine göre "tam yenileme maliyeti" esas alınarak tazmin edecektir.</p> <p>Ayrıca, proje faaliyetleri nedeniyle yerinde yerleşimde inşaat alanlarının yakınındaki ahırlarda bulunan hayvanlara herhangi bir zarar verilmesi halinde, bu zarar Yüklenici tarafından tazmin edilecektir.</p> <p>Paydaş kategorileri, özellikle de hassas gruplar yakından izlenecek ve Paydaş Katılım Planı (PKP) ve Şikâyet Çözüm Mekanizması (ŞÇM) gerektiği gibi uygulanacaktır.</p>	X	X		Şikâyet kayıtları Tazminat ödemelerinin kayıtları (varsa)	X		Yüklenici (uygulama) Denetim Danışmanı (denetim) PUB	İnşaat maliyeti dâhilinde
<p>Su Kalitesi ve Atık Su:</p> <p>İnşaat faaliyetleri nedeniyle inşaat alanında oluşan atık su/atıklar nedeniyle yakındaki yüzey sularında su kirliliği</p>	<p>Tortuların saha dışına çıkmasını ve bitişik yollara ve arazilere akmasını önlemek için, örneğin saman balyaları ve/veya silt çitleri kullanılarak erozyon ve tortu kontrolü sağlanacaktır.</p> <p>Atık suyun sahada depolanması veya bertarafının en aza indirilmesi için çaba gösterilecektir. Yüzey suları üzerindeki olası olumsuz etkileri önlemek için, yüzey sularına veya yakınlarına geçici veya nihai atık bertarafı veya deşarjından kaçınılacaktır.</p> <p>Hiçbir kirli malzeme, katı atık, toksik veya tehlikeli madde seyreltme veya bertaraf etme amacıyla su kütlelerinde depolanmamalı,</p>		X		Kontrol önlemlerinin görsel denetimi Septik tank Atıksu bertaraf kayıtları (varsa) Atık su kalite	X		Yüklenici (uygulama) Denetim Danışmanı (denetim) PUB	İnşaat maliyeti dâhilinde

	<p>dökülmemeli veya bertaraf edilmeyecektir.</p> <p>İnşaat araçları ve makineleri (varsa) yalnızca durulama suyunun doğal yüzey sularını kirletmeyeceğinin belirlendiği belirlenmiş alanlarda yıkanacaktır.</p> <p>İnşaat sahasında oluşacak atık sular, 19.03.1971 tarih ve 13783 sayılı Resmi Gazete'de yayımlanan "Kanalizasyon Sistemi İnşaatı Yapılmayacak Yerlerde Çukur Açılması Hakkında Yönetmelik" uyarınca sızdırmaz fosseptikte biriktirilecektir. Geçirimsiz fosseptikler de bu amaçla kullanılacaktır. Atıksular periyodik olarak vidanjörlerle alınarak lisanslı atıksu arıtma tesisi (AAT) bulunan ilgili belediye ile yapılan protokol doğrultusunda bertaraf edilecektir. Protokol PUB'a sunulacaktır.</p> <p>Bu bölgeye içme suyu hattı yoktur. Proje alanında kanalizasyon şebekesi bulunmamaktadır. Bu nedenle atık su, sahada bir kanalizasyon şebekesi inşa edilerek septik tankta toplanacaktır. Proje aşamaları boyunca, evsel atık suyun vidanjör ile çıkarılmasına ilişkin kayıtlar tutulacaktır.</p> <p>Her taşıma / elden çıkarma için faturalar / makbuzlar toplanacak ve arşivlenecektir.</p> <p>Nehir yataklarının kurumasını veya yerleşim alanlarının su altında kalmasını önlemek için doğal su akışı engellenmeyecek veya yönlendirilmeyecektir.</p> <p>Karadut Mahallesi'nde yer alan kamp alanında kullanılacak kullanım suyu için KASKİ Genel Müdürlüğü'nden kullanım izni alınacaktır. Şantiye alanlarında kullanılacak su için depo kurulacaktır.</p>				<p>ölçüm kayıtları (varsa)</p> <p>İzinler</p> <p>Şikâyet kayıtları</p>					
<p>Toprak ve Yeraltı Suyu Kalitesi:</p> <p>Yanlış atık yönetimi sonucu kazara dökülmeler ve toprak erozyonu nedeniyle toprak ve yeraltı suyu kirliliği</p>	<p>Uygun atık yönetimi için aşağıdaki "Katkı ve Tehlikeli Atıklar" bölümünde belirtilen etki azaltma önlemleri uygulanacaktır.</p> <p>Beton mikserlerinde artık kalan beton veya şurubu şantiyeye, çevresine veya şantiyelerin erişim yollarına dökülmeyecektir.</p> <p>Sürücüler ve operatörlerde eğitilecektir.</p> <p>Dökülmeyi ve devrilmeyi önlemek için kimyasallar da dâhil olmak üzere tehlikeli malzemeler belirlenmiş bir depolama alanında toplanarak emniyete alınacaktır.</p> <p>Yarı kullanılmış kimyasal madde içeren kapların kapakları, kullanılmadığı zamanlarda kapalı tutulacaktır.</p>		X		<p>Kontrol önlemlerinin görsel denetimi</p> <p>Olay kayıtları</p> <p>Üst toprak sıyırma kayıtları</p> <p>Fazla kazılan malzemenin kayıtları</p>	X			<p>Yüklenici (uygulama)</p> <p>Denetim Danışmanı (denetim)</p>	<p>İnşaat maliyeti dâhilinde</p>



<p>atıklar, biyolojik olarak parçalanabilir atıklar, geri dönüştürülebilir atıklar, tehlikesiz atıklar vb.) uygunsuz yönetimi nedeniyle ÇSG riskleri</p>	<p>Atıklar geri dönüştürülebilir, tehlikeli ve tehlikesiz atık olarak ayrıştırılmaktadır. Genel inşaat atıkları, organik, sıvı ve kimyasal atıklar sahada ayrıştırılacak ve uygun kaplarda depolanacaktır. Tehlikeli olmayan atıklar, inert ve biyolojik olarak parçalanabilen atıklar ve geri dönüştürülebilir atıklar ayrı toplanarak, tehlikeli atıkların diğer atık türleri ile karışmaması sağlanacaktır.</p> <p>Atıklar lisanslı bertaraf sahalarında/tesislerinde (hafriyat atığı depolama alanları, düzenli depolama sahaları, geri dönüşüm/geri kazanım tesisleri vb.) bertaraf edilecektir. Atıkların bertarafı bir takip planına kaydedilecek ve bertaraf tesislerinin izinleri/ruhsatları alınacaktır.</p> <p>İnşaat alanlarında meydana gelebilecek bütün atıklar toplanarak Ormaniçi'ndeki kampüs alanında kurulacak olan tehlikeli ve tehlikesiz atık sahasına getirilerek bu alanda depolanacaktır, Sonrasında geri dönüşüm/bertaraf amacıyla çevre lisanslı tesislere gönderilecektir.</p> <p>İnşaat alanı içerisinde geçirimsiz zemin üzerine çatı ile örtülü, uygun drenaj sistemi, uygun dökülme kitleri ve yangınla mücadele ekipmanlarıyla donatılmış geçici atık depolama alanı kuracaktır. Atıklar birbirleriyle reaksiyona girmelerini önlemek amacıyla ayrı bölmelerde (atık kodlarıyla etiketlenmiş) geçici olarak depolanacaktır. Tehlikeli atıklar geçici atık depolama alanında en fazla altı (6) ay, tehlikesiz atıklar ise en fazla bir yıl süreyle depolanacaktır. Aylık bin kilogram ve üzerinde tehlikeli atık oluşması durumunda Çevre Şehircilik ve İklim Değişikliği İl Müdürlüğünden geçici depolama izni alınacaktır.</p> <p>Hafriyat malzemeleri mümkün olan yerlerde dolgu ve geri dönüşüm amacıyla kullanılacak ve diğer uygun yeniden kullanım seçenekleri değerlendirilecektir. Lisanslı taşıma araçları, ilçe/bölgenin ilgili otoriteleri tarafından belirlenen lisanslı hafriyat atığı depolama alanlarına, fazla hafriyat atıklarını ayrı taşıyacaktır. Oluşturulan protokol kapsamında evsel katı atıklar ilgili belediye tarafından toplanacaktır. Tehlikeli atıklar, lisanslı atık taşıma şirketleri aracılığıyla lisanslı atık bertaraf tesislerine, geri dönüştürülebilir atıklar ise ilgili lisanslı geri dönüşüm/geri kazanım tesislerine aktarılacaktır. Tüm protokoller PUB'a sunulacaktır.</p>				<p>Atık üretimi ve bertaraf kayıtları</p> <p>Eğitim kayıtları</p> <p>Şikâyet kayıtları</p>				<p>(denetim)</p>
--	--	--	--	--	--	--	--	--	------------------

Dökülmeye müdahale için personel görevlendirilecek, bu personel eğitilecek ve sızıntı durumunda anında müdahaleye hazır olmaları sağlanacaktır. Zamanında ve yeterli müdahalenin yapılabilmesi için sızıntı ve dökülmeye müdahale ekipmanları hazır bulundurulur ve bu ekipmanların her türlü kimyasalın bulunduğu çalışma alanında anında müdahaleye hazır olması sağlanacaktır.

Depolama zeminlerinde gerekiyorsa emici pedler veya malzemeler kullanılacaktır. Kimyasal madde depolama alanlarında, atık depolama alanında ve sahada gerektiğinde hemen kullanılmak üzere emici ped veya malzemeler hazır bulundurulacaktır.

Evsel ve geri dönüştürülebilir atıklar için; ayrı atık konteynerleri sağlanacaktır. (evsel katı atıklar için sızdırmaz çöp konteynerleri, ambalaj atıkları için çöp kutuları ve geçici atık depolama alanında geri dönüştürülebilir atıkların türüne göre konteynerler).

Atık konteynerlerinde/kutularında toplanacak atıkların türü konteyner/kutuların üzerinde yazılacaktır.

Çalışanlara tehlikesiz atık yönetimi ve ayrı atık konteynirlerinin kullanımı konusunda eğitim verilecektir.

Söz konusu faaliyet kapsamında atık pil oluşması durumunda diğer atıklardan ayrı olarak proje alanı idari ofislerinde bulunan atık pil toplama kutusunda toplanarak dağıtım ve dağıtım yapan işletmeler veya belediyelerin kurdukları toplama noktalarına teslim edilecektir.

Çalışma kapsamında araçların bakım ve lastik değişimleri ilgili servisler tarafından yapılacak, faaliyet alanında lastiklerin ömrünün dolması durumunda öncelikle geçici atık depolama alanında geçici olarak toplanarak lisanslı firmalara teslim edilecektir.

Hurda atıklar (hurda metaller, cam kırıkları, tahta parçaları vb.) sağlam, sızdırmaz, güvenli bir zemin üzerinde örtü altında geçici olarak depolanacak ve çevre lisansı olan firmalara verilerek bertaraf edilecektir.

Hafriyat atıkları mümkün olduğunca dolgu ve geri dönüşüm amaçlı kullanılmakta ve diğer uygun yeniden kullanım seçenekleri değerlendirilecektir. Fazla hafriyat atığı, ilçe/bölgede ilgili resmi makamlarca belirlenen mevcut lisanslı hafriyat atığı depolama alan(lar)ına lisanslı taşıma araçlarıyla ayrı ayrı taşınacak ve bertaraf edilecektir.

	<p>Sahadaki geçici atık alanları (temel için hafriyat toprağı dahil) nehirlerden, akarsulardan, göllerden ve sulak alanlardan en az 300 metre uzağına yerleştirilecektir.</p> <p>Yakıt ikmali ve diđer tehlikeli sıvıların transferi için, ideal olarak yerleşim alanlarından uzakta (drenaj yapılarından en az 50 metre ve ana su kütlelerinden 100 metre uzaklıkta) bulunan güvenli ve geçirimsiz alanlar kullanılacaktır.</p> <p>Her inşaat sahasının kapatılmasının ardından tüm hafriyat, moloz ve atıklar temizlenecektir.</p> <p>Her bir tehlikeli atık türü için (atık yağlar için variller) ayrı, sızdırmaz bir kap sağlanır ve Atık Yönetimi Yönetmeliğı'ne uygun olarak ilgili etiketleme yapılacaktır.</p> <p>Proje kapsamında atık bitkisel yağ oluşması durumunda atık bitkisel yağlar, 25 cm kalınlığında sızdırmaz betonarme zeminli bir alanda "atık bitkisel yağ" işaretli varil/varil/tanklarda geçici olarak depolanmaktadır. Sızıntı tavaları varillerin altına yerleştirilir. Yabancı maddelerle karıştırılmaz. Söz konusu yağların toplanması için çevre lisanslı geri kazanım tesisleri veya bitkisel atık yağ ara depolama tesisleri ile yıllık sözleşme yapılmakta, atık beyan formu doldurularak onaylanmakta ve bir nüshası gerektiğinde yetkililere sunulmak üzere beş yıl süre ile saklanmaktadır. Tehlikeli atıklar türlerine göre lisanslı taşıyıcılar ve lisanslı firmalar tarafından bertaraf edilecektir.</p>									
<p>Paydaş Katılımı ve Şikâyet Mekanizması:</p> <p>İnşaatla ilgili şikâyetler ve geçerli mülk sahipleri de dâhil olmak üzere yerel toplulukta geçici aksamalar</p>	<p>Çevre Şehircilik ve İklim Değişikliği Bakanlığı tarafından Dünya Bankası Performans Standartlarına uygun olarak hazırlanmış olan Paydaş Katılım Planı (PKP) çerçevesi alt projenin inşaat faaliyetleri başlamadan önce uygulanacaktır. Bu uygulama, inşaat faaliyetleri sürecinde de devam edecektir. Proje faaliyetlerine bağılı olarak plan gerekirse revize edilecektir.</p> <p>PKP, yüklenici ve danışmanın çalışmalarından etkilenebilecek kişilerle etkili iletişim kurmaya odaklanan faaliyetleri açıklamaktadır. PKP kapsamında düzenli iletişim için bir program uygulanarak yerel çevreye ve topluma saygının sürdürülmesinin önemine de vurgu yapılmaktadır.</p>	x	X		Şikâyet kayıtları Paydaş katılım kayıtları		X		PUB (Uygulama) Denetim Danışmanı (denetim)	İnşaat maliyeti dâhilinde

	<p>Alt projeye başlanmadan önce, projeden yararlanacak ve/veya etkilenecek olan Ericek ve Karadut Mahalle sakinleri ile iki veya üç toplantı yapılacaktır. Toplantıda Şikâyet Çözüm Mekanizması anlatılacak ve proje hakkında bilgi verilerek, danışman tarafından hazırlanmış olan poster, broşür ve el ilanları dağıtılacaktır. Toplantıda, projeden etkilenecek kişilerin soru, endişe ve görüşlerini dile getirmelerine olanak tanınacak ve sorular projede görevli uzmanlar tarafından yanıtlanacaktır.</p> <p>Yüklenici, uygun bilgileri sağlamak ve katılım faaliyetlerini izlemek için toplulukla etkileşime odaklanacak, toplulukla ilişkilerden sorumlu olan "Toplulukla İletişimden Sorumlu Kişi" yi atayacaktır. Ayrıca, Şikâyet Çözüm Mekanizmasının işleyişini takip edecek ve endişe duyulan konuların Dünya Bankası gereklilikleri doğrultusunda çözüldüğünden emin olacaktır.</p> <p>Projenin başlangıcından bitimine kadar gerek inşaat sahasında gerekse proje yararlanıcılarının halihazırda buldukları yaşam alanlarına (sık kullandıkları kamusal binalar veya sosyal yaşam alanları vb.) şikâyet kutuları yerleştirilecektir.</p> <p>Proje süresince Şikâyet Çözüm Mekanizması, şikâyetleri "açma" ve "kapatma" formlarının kullanılması yoluyla işleyecektir. İşin denetimi ve yönetiminden sorumlu olan tüm saha personelinin isimleri, iletişim telefon numaraları ve e-posta adresleri saha ilan tahtasında gösterilecektir.</p> <p>Planlama izni alındıktan sonra, mahalle muhtarı ile resmi temas kurulacak ve muhtar aracılığıyla kırsal evlerin inşaatından potansiyel olarak etkilenebilecek olanlar bilgilendirilecektir. Bu bilgilendirme, ilgili Çevresel ve Sosyal risk yönetimi araçlarının ve gün içerisinde hassasiyet gerektiren ve dikkat edilmesi gereken saatlerin belirlenmesini içerecektir.</p> <p>Çalışma saatleri dışında, şantiye "güvenlik personeli" ana iletişim noktası olarak Şikâyet Çözüm Mekanizması ile belirlenen telefon numarası aracılığıyla erişilebilir olacaktır. Güvenlik personeli, gerektiğinde irtibattan sorumlu kişiye/kişilere erişebilecektir (24 saat ulaşılabilir).</p> <p>Tüm çalışanlar, sosyal uyum ve Cinsel Sömürü ve İstismar/Cinsel Taciz (CSİ/CT) riskleri üzerindeki olası olumsuz etkileri yönetmek</p>															
--	--	--	--	--	--	--	--	--	--	--	--	--	--	--	--	--

	<p>için Davranış Kuralları'nı imzalayacak/taahhüt edecek ve bu konuda eğitim alacaktır.</p> <p>Alınan tüm şikâyetler kaydedilecek, tam olarak araştırılacak ve hangi eylemin yapıldığı bildirilerek hızlı bir şekilde yanıt verilecektir.</p> <p>Şikâyetler Yüklenici tarafından kaydedilecek ve Denetim Danışmanına ve PUB'a rapor edilecektir.</p> <p>Çevresel konular da dâhil olmak üzere irtibattan sorumlu kişi(ler)in iletişim bilgilerini içeren kamu ilan panoları saha girişlerine kurulacaktır.</p> <p>Yazılı ŞÇM çalışmadığı tespit edilmesi durumunda, odak kişi belirlenecek ve sözlü şikâyetler kayıt altına alınacaktır.</p>									
<p>İşgücü ve Çalışma Koşulları: Potansiyel işgücü akışı ve işçi kamplarının varlığıyla (barınma koşulları, çocuk işçiliği riskleri, cinsiyete dayalı şiddet ve taciz, insan hakları riskleri vb.) ve diğer çalışma sorunlarıyla ilişkili riskler</p>	<p>Yüklenici bir proje İşgücü Yönetimi Planı (İYP) geliştirir ve bu planda belirtilen önlemleri takip eder. Bu plan, beklenen dış işgücü ve çalışma koşulları da dahil olmak üzere dış çalışanları içermektedir.</p> <p>İşçilere, ulusal iş ve iş hukuku kapsamındaki hakları (geçerli tüm toplu sözleşmeleri içerecek şekilde) gibi istihdam şart ve koşullarına ilişkin açık ve anlaşılır bilgi ve belgeler sağlanacaktır.</p> <p>İşçilere, ulusal yasanın ve proje İYP sinin gerektirdiği şekilde düzenli olarak ödeme yapılacaktır.</p> <p>Ulusal yasa ve proje İYP'sinin gerektirdiği şekilde işçilere haftalık yeterli dinlenme süreleri, yıllık tatil ve hastalık, doğum ve aile izni verilecektir.</p> <p>İşçilere iş akdinin feshi ve kıdem tazminatı gibi konularda yazılı bildirim zamanında sağlanacaktır.</p> <p>İşçiler fırsat eşitliği ve adil muamele ilkesine göre istihdam edilecek ve istihdam ilişkisinin hiçbir yönünde ayrımcılık yapılmayacaktır.</p> <p>Kadınlar, engelliler, göçmen işçiler ve çalışma çağındaki çocuklar gibi belirli işçi grupları da dâhil olmak üzere proje çalışanlarına, Dünya Bankası ÇSÇ'nin ÇSS2'sine uygun olarak uygun koruma ve yardım tedbirleri sağlanacaktır. Bu süreç proje İYP'sine uygun olarak yürütülecektir.</p> <p>İşçilerin işçi örgütlerine, toplu pazarlığa veya alternatif mekanizmalara katılmasına veya katılmaya çalışmasına izin verilir.</p>	X			<p>Kontrol önlemlerinin görsel denetimi</p> <p>Sağlık kayıtları</p> <p>Çalışan kayıtları</p> <p>Eğitim kayıtları</p> <p>İşçi şikâyetlerinin kayıtları</p> <p>İşçi şikâyetlerinin kayıtları</p> <p>Tüm çalışanların SGK kayıtları</p>	X	X		<p>Yüklenici (uygulama)</p> <p>PUB (Uygulama)</p> <p>Denetim Danışmanı (denetim)</p>	<p>İnşaat maliyeti dâhilinde</p>

Yüklenici tarafından, bu alt projeye bağlantılı olarak minimum yaş olan 18 yaşın altındaki çocuk çalıştırılmayacak veya herhangi bir şekilde projeye dahil edilmeyecektir.

Güç kullanımı veya ceza tehdidi altında bir kişiden zorla alınan, gönüllü olarak yerine getirilmeyen herhangi bir iş veya hizmeti içeren zorla çalıştırılan işgücü, bu alt projeye bağlantılı olarak kullanılmayacaktır.

Tüm işçilerin işyerindeki isteklerini ve şikayetlerini dile getirebilmeleri için Yüklenici tarafından inşaat sahasında Şikayet Çözüm Mekanizması (ŞÇM) kurulacaktır. İşçilere ŞÇM'yi nasıl kullanacakları hususunda bilgi verilecek ve sorumlu kişinin iletişim bilgileri sağlanacaktır.

Tüm işçiler, işe alım sırasında ve işin uygulanmasından önce, ulusal iş ve istihdam kanunu kapsamındaki hakları ve ŞÇM ile ilgili hakları konusunda eğitim alacaktır.

Davranış Kuralları, Cinsiyet temelli istismar ve şiddet (CTİŞ) konularını içeren dokümanlar hazırlanacak ve istihdam sırasında proje çalışanları ile bu dokümanlar paylaşılacaktır. Tüm çalışanlar, işe alım sırasında bu dokümanı okumak, imzalamak ve çalıştıkları süre zarfında Davranış Kurallarına uymak ile yükümlüdür.

İnşaat sahasına giriş çıkışlar kontrol edilecek, sahaya izinsiz girişler engellenecektir.

Yüklenici, alatta yatan sağlık sorunları olan veya başka bir şekilde risk altında olabilecek işçilere özellikle dikkat ederek, işçilerin işe başlamadan önce işe uygun olduklarını teyit edecektir.

İşe alım sırasında tüm çalışanlar için zorunlu olan sağlık kontrol raporları düzenlenecektir. Yüklenici, salgın hastalıklara ve bulaşıcı hastalıklara karşı alınacak önlemler konusunda çalışanları bilgilendirecektir.

Kamp alanında elektrik sistemi yeterli kapasitede olmalıdır. Yüklenici, işçiler için güvenli içme suyu, yeterli tuvalet olanakları, barınak, dinlenme ve yemek alanları ayarlayacaktır. Kamp alanlarında düzenli temizlik ve ilaçlama yapılacaktır. Şantiyeye gelen veya şantiyede yapılan yemeklerden numune alınmalıdır. İçme suyu için içilebileceğine dair rapor bulunmalıdır. İşçilerin kaldığı yerlerde kişi başına en az 4 metrekare yer bulunmalıdır. Çalışanlar için yeterli sayıda (15 kişiye bir olacak şekilde) duş ve tuvalet bulunmalıdır.

	Duşlarda tanksız elektrikli su ısıtıcıları kullanılmayacaktır. Duşlarda merkezi ısıtma veya depolama su ısıtıcısı kullanılacaktır. Dış işgücüne ihtiyaç duyulursa, toplum üzerindeki olumsuz etkilerden kaçınmak veya azaltmak ve yerel topluluklar ile işçi kampları arasında yapıcı ilişkiler sürdürmek için bir Kamp Yönetim Planı hazırlayacak ve kamplarda sağlıklı, güvenli ve konforlu bir konaklama ve çevre sağlayan işçi refahı ve yaşam koşulları ile ilgili standartları belirleyecektir. İşçiler için gerekli ulaşım imkanları sağlanacaktır. Yüklenici, bandaj, antibiyotik krem vb. içeren ilk yardım çantası veya sağlık tesisleri sağlayacak ve tıbbi acil durumlarda ilk yardım sağlamak üzere yeterli sayıda işçi belirleyecek ve eğitecektir.								
Kültürel Miras: Rastlantısal bulgu	Kültürel ve tarihi alanlara zarar verilmeyecektir. İnşaat çalışmaları (özellikle kazı ve hafriyat işleri) sırasında herhangi bir kültürel miras/varlık, tesadüfi buluntu ile karşılaşılması halinde tesadüfi buluntu prosedürü uygulanacaktır. (bkz. KADİYAP ÇSYÇ Ek-9).	X		Eğitim kayıtları Rastlantısal bulgu kayıtlar		X		Yüklenici (uygulama) Denetim Danışmanı (denetim)	İnşaat maliyeti dâhilinde
Biyçeşitlilik: İnşaat faaliyetleri ve uygunsuz atık yönetimi nedeniyle flora ve faunaya yönelik potansiyel riskler	Yeni yerleşim alanlarında (Karadut Mahallesi) 32 ağacın (Yetişkin olmayan çam ağaçları) kesilmesi gerekmektedir, kesilen ağaçların en az iki katı kadarı müteahhit firma tarafından Orman Genel Müdürlüğü'nün belirleyeceği alana (tercihen yakın bölgedeki bir alana) dikilecektir.	X		Ağaç dikim kayıtları		X		Yüklenici (uygulama) Denetim Danışmanı (denetim) PUB	İnşaat maliyeti dâhilinde
	İnşaat alanı dışında ağaçların kesilmesi veya bitki örtüsünün tahrip edilmesi yasaktır. Avlanmak, balık tutmak, yabani hayvan yakalamak veya bitki toplamak yasaktır.	X		Kontrol önlemlerinin görsel denetimi	X			Yüklenici (uygulama) Denetim Danışmanı (denetim)	İnşaat maliyeti dâhilinde
<b>Erişim Yollarına Özel</b>									

Genel Değerlendirmeler	<p>Yol genişletilmesinden kaçınılmadığı durumlarda, erişim yollarında herhangi bir çalışma yapılmadan önce Koltek'e çalışma ihtiyacına ilişkin tam bir rapor sunulacaktır. Çalışmanın sosyal ve çevresel etkileri ve hafifletici önlemler ayrıntılı olarak açıklanacaktır. Kullanılacak yol Trafik Yönetim Planında belirtilecektir.</p> <p>Yol inşaatı sırasında Komşu mülklerin zarar görmesi önlenecektir.</p> <p>Proje personeli ve tedarik zinciri kullanılacak erişim yolları konusunda eğitilecektir.</p> <p>Dengesiz topraklarda, dik yamaçlarda ve yakındaki dere kıyılarında yol yapımından kaçınılacaktır. Alternatif yol güzergahlarının mevcut olmadığı durumlarda, ek önlemler uygulanacaktır (aşağıdaki eğitim koruma bölümüne bakınız).</p> <p>Yol uzatması konusunda Belediyeden ve diğer sorumlu makamlardan izin alın.</p>	X			<p>Açıklayıcı raporun PUB adına Koltek tarafından onaylanması</p> <p>TYP</p> <p>Eğitim kayıtları</p> <p>Erişim yollarının genişletilmesi çalışmaları sırasında beklenmeyen etkilerin kayıtları</p> <p>Belediye ve diğer yetkililerin yazışmaları.</p>	Tasarım sırasında bir kez		Değişkenlik gösterebilir
	<p>Tüm inşaat atıklarının (toprak kesintileri dahil) onaylanmış bertaraf sahalarına (akarsulardan&gt;300 m mesafede) yerleştirilmesi kontrol edilecektir.</p> <p>Erozyon kontrol önlemleri, yağmur mevsimi başlamadan önce, tercihen inşaatın hemen ardından uygulanmalıdır. Bitki örtüsü başarılı bir şekilde kuruluncaya kadar önlemler korunacak ve yeniden uygulanacaktır.</p> <p>Bitki örtüsü oluşana kadar akışı yavaşlatmak veya yeniden yönlendirmek ve tortuyu hapsetmek için gerektiğinde tortu kontrol yapıları uygulanacaktır.</p>	X			<p>Kontrol önlemlerinin görsel denetim</p>	X	<p>Yüklenici (uygulama) Denetim Danışmanı (denetim)</p>	İnşaat maliyeti dâhilinde

Eğim/Yamaç koruması	<p>Aşağıdaki önlemlerle yamaçlar erozyon ve toprak kaymalarından korunacaktır.</p> <ul style="list-style-type: none"><li>• Yerli Türler, erozyona eğilimli yamaçlarda hızla büyüyen çimenler eğimi dengelemeye ve toprağı yağmur ve akıntı nedeniyle erozyondan korumaya yardımcı olur. Stabilizasyon için iyi büyüme, yoğun zemin örtüsü ve derin kök özelliklerine sahip yerel olarak temin edilebilen türler kullanılacaktır.</li><li>• Özellikle yüksek yoğunluklu yağış alanlarında ve yamaçların maruz kaldığı yerlerde etkili olan önleyici hendek sağlanacaktır. Bu tip hendek, daha dik yamaçlara ulaşmadan önce yüzey akışını aşınabilir alanlardan ve eğimlerden uzaklaştırır ve taşır, böylece potansiyel yüzey erozyonunu azaltacaktır.</li><li>• Dik yamaçlarda, daha fazla stabilite için basamaklı bir dolguya (teraslama) kullanılması planlanacaktır.</li><li>• Dengesiz eğimin alt kısmına bir istinat duvarı yerleştirin. Duvarın, yol alt tabanının drenajı için akışkan deliklere sahip olması gerekir, böylece duvardaki basıncı azalacaktır.</li><li>• Eğimi korumanın yanı sıra kayalar (riprap) da kullanılabilir.</li><li>• Yeterince büyük drenaj hendekleri ile yol yüzeyinden kontrolsüz su tahliyesini önleyin ve suyu aşağı eğimden uzaklaştırarak.</li></ul>	X			Kontrol önlemlerinin görsel denetimi	X			Yüklenici (uygulama) Denetim Danışmanı (denetim)	İnşaat maliyeti dâhilinde	
<b>Atıksu Sistemlerine Özel</b>											
Fosseptik Tankları İçin Genel Hususlar (Yüklenici tarafından inşaat sırasında ve Ericcek & Karadut atık sularının arıtılmasında kullanılması halinde)	<p>Septik tankların, hazne içinde gaz birikmesini önlemek için bir havalandırma borusuna sahip olduğundan ve gerektiğinde tankın içine erişim sağlayan bir 'rögar'a sahip olduğundan emin olun.</p> <p>Fosseptik tanklarının iki bölmesi olduğundan emin olun: ilk bölme çamurun çökeltmesi için, ikinci bölme ise aerobik arıtma içindir. Bu odalar genellikle atık suyu daha iyi arıtacaktır. Kısmen arıtılmış septik tank atık suları yeraltı ve yüzey sularını kirletebilir. Bunun mümkün olmadığı durumlarda fosseptikler 19/03/1971 tarih ve 13783 sayılı Resmi Gazete'de yayımlanan "Kanalizasyon Sistemi İnşaatının Uygulanamayacağı Yerlerde Çukur Açılması Hakkında Yönetmelik"e uygun olarak tasarlanacak ve septik tanklar sızdırmaz hale</p>	X			Tasarım onayı	Tasarım sırasında bir kez			PUB Yüklenici (uygulama) Denetim Danışmanı (denetim)	İnşaat maliyeti dâhilinde	



## 7. RAPORLAMA YAPISI

Yüklenici, alt proje faaliyetlerinin Ç&S yönlerine ilişkin performansı kaydetmek, raporlamak ve analiz etmekle yükümlüdür. Yüklenicinin Tablo-6'da Çevresel ve Sosyal Yönetim Planı'nda verilen izleme göstergelerini sunan açık bir kayıt sistemi bulunacaktır. Yüklenicinin ÇSYP'si (Y-ÇSYP) inşaat işlerinin başlamasından önce sunulmalıdır ve onaylanana kadar alt proje kapsamında hiçbir inşaat faaliyeti gerçekleştirilmemelidir. Y-ÇSYP en azından aşağıdaki sahaya özgü yönetim planlarını içerecektir; Risk değerlendirmesi raporu ve acil durum planını içeren İş Sağlığı ve Güvenliği (İSG) Planı, Toplum Sağlığı, Güvenliği ve Trafik Yönetim Planı, Atık Yönetim Planı, Kirlilik Önleme Planı, Su Temini ve Atıksu Yönetim Planı, İşgücü Yönetim Planı ve gerekiyorsa diğer prosedürler. Bu belgeler yüklenici tarafından hazırlanacak, Denetim Danışmanı tarafından incelenecek ve PUB tarafından onaylanacaktır.

Yüklenicinin rutin kontroller ve incelemeler için kontrol listesini kullanması uygun olacaktır. Kontrol önlemleri için görsel denetim, saha çalışmaları için temel bir kuraldır; ancak denetimlerin kaydı tutulmaz ise, bir denetim sistemi ve devam eden geliştirme konuları takip edilemez ve dolayısı ile değerlendirilemez. Yüklenici, Tablo 6'de Çevresel ve Sosyal Yönetim Planı kapsamında rapor edilen hususları sunan günlük bir kontrol listesi geliştirecektir. Yüklenici, günlük kontrol listesinin yanı sıra, farklı sıklıkta inceleme gerektiren konulara ilişkin incelemelerinin kanıtı olarak haftalık, iki haftalık ve aylık kontrol listelerini de kullanmalıdır. Örneğin; geçici atık depolama alanları ve tehlikeli madde depolama alanları için haftalık, barınma yerleri (kamp) ve mutfak denetimleri için iki haftada bir olmak üzere gerekli denetimlerin yapılması. Yüklenici birimlerinin periyodik denetimi için kontrol listeleri geliştirmek Yüklenicinin sorumluluğundadır.

Yüklenici, iç denetimleri sırasında ortaya çıkan uygunsuzlukları takip etmek ve meydana gelen olay ve kazaları takip etmek için takip listelerinden yararlanacaktır. İyileştirilmeye açık olduğu kaydedilen tüm hususlar, önerilen önleyici/düzeltilici faaliyetlerle birlikte takip edilecektir. İzleme sistemi aynı zamanda önleyici/düzeltilici faaliyetten sorumlu olan kişiyi ve faaliyetin tamamlanması için belirlenmiş bir zaman dilimini de içerecektir. Bir olay veya kaza durumunda, oluşturulacak kayıtlar en azından olay ve kazanın tanımını (plan ve fotoğraflar dâhil), olayın/kazanın türünü, olayın/kazanın sonucunu, olaya/kazaya müdahil olan kişi/malzemenin durumunu, olayı/kazayı, kök neden analizi ve değerlendirme raporunu, doğrudan ve kök nedenleri, olayın/kazanın tekrarını ortadan kaldırmak için kök neden analizinin çıktısı olarak tanımlanan eylemleri önleyici/düzeltilici eylemden sorumlu olarak belirtilen birimi/kişiyi, belirlenen eylemi tamamlamak için gereken süreyi içerecek şekilde tutulur. Takip sistemi, Yüklenici için kalite izleme ve iyileştirme sistemi açısından kritik bir gerekliliktir.

Yüklenici, Aylık Ç&S İlerleme Raporlarını hazırlamak ve bu raporları en geç her ayın üçüncü günü Denetim Danışmanı'na sunmakla yükümlüdür.

Kontrol listeleri, takip listeleri ve Yüklenicinin Aylık Ç&S İlerleme Raporları Denetim Danışmanı tarafından düzenli olarak incelenecek ve Yüklenici buna göre denetlenecektir.

Denetim Danışmanı, denetim sözleşmesi uyarınca, ÇSYP ve ŞÇM'nin ilerlemesini ve son durumunu içeren Aylık İlerleme Raporları geliştirecektir. Denetim Danışmanı ayrıca, Yüklenicinin çevresel ve sosyal performansını içerecek Üç Aylık Denetim Raporları ve Nihai Denetim Raporu'nu da geliştirecektir.

## EKLER

### Ek 1: Fotoğraflar



Fotoğraf 1: Ericek Mahallesi alt-proje alanı (0/1237 parsel)



Fotoğraf 2: Karadut Mahallesi alt-proje alanı (145/1 parsel)

## Ek 2: Paydaş Katılım Toplantıları

### Ericcek Mahallesi



### Karadut Mahallesi













T.C. ÇEVRE, ŞEHİRCİLİK VE  
İKLİM DEĞİŞİKLİĞİ BAKANLIĞI



THE WORLD BANK  
IBRD • IDA | WORLD BANK GROUP

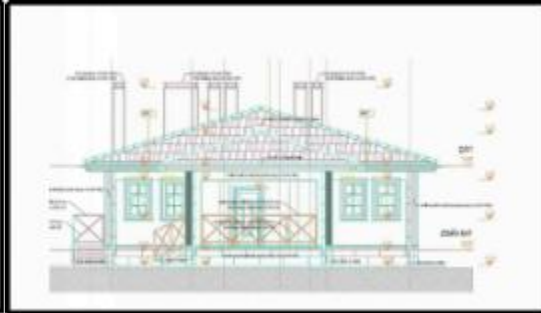


## Ek 3: Proje Sunumları

<p></p> <p><b>KIRSAL ALANLARDA DEPREM İYİLEŞTİRME VE YENİDEN YAPIM PROJESİ (KADİYAP)</b></p> <p><b>Kahramanmaraş İli Göksun İlçesi Kırsal Konut Projesi</b></p> <p><b>Karadut Mahallesi</b></p> <p><b>PAYDAŞ KATILIM TOPLANTISI</b></p> <p><b>25.10.2025</b></p> <p><b>Saat: 13.00</b></p> <p></p>	<p></p> <p><b>KIRSAL ALANLARDA DEPREM İYİLEŞTİRME VE YENİDEN YAPIM PROJESİ (KADİYAP)</b></p> <p><b>Kahramanmaraş İli Göksun İlçesi Kırsal Konut Projesi</b></p> <p><b>Ericcek Mahallesi</b></p> <p><b>PAYDAŞ KATILIM TOPLANTISI</b></p> <p><b>25.10.2025</b></p> <p><b>Saat: 11.00</b></p> <p></p>
<p><b>PROJE HAKKINDA</b></p> <ul style="list-style-type: none"><li>Proje'nin finansmanı Dünya Bankası tarafından sağlanmakta olup Çevre, Şehircilik ve İklim Değişikliği Bakanlığı Yapı İşleri Genel Müdürlüğü tarafından yürütülmektedir.</li><li>Proje'nin İnşaat Müşavirliği'ni Koltek Müşavirlik Anonim Şirketi (Koltek) üstlenmektedir.</li><li>Proje kapsamında Kahramanmaraş İlinde Afet ve Acil Durum Yönetimi Başkanlığı tarafından tespit edilen hak sahipleri için belirlenen yeni alanlarda kırsal konutların inşa edilmesi amaçlanmaktadır.</li></ul>	<p><b>PROJE YÖNETİMİ</b></p> <p><b>Proje Yönetim Birimleri</b></p> <p><b>BANKA:</b> Finansmanı Sağlayan Kuruluş, Dünya Bankası</p> <p><b>İDARE:</b> Proje Faaliyetlerin Genel Yönetimi ve İdaresi, Çevre, Şehircilik ve İklim Değişikliği Bakanlığı, Yapı İşleri Genel Müdürlüğü (YİGM)</p> <p><b>MÜTEAHHİT:</b> İnşaat İşini Yapan Firma, Çevre Mühendislik İnşaat Sanayi ve Ticaret Anonim Şirketi</p> <p><b>MÜŞAVİR:</b> İnşaat Denetleyen Firma, Koltek Müşavirlik Anonim Şirketi</p>
<p><b>KADİYAP HAKKINDA</b></p> <p>Kırsal Alanlarda Deprem İyileştirme ve Yeniden Yapım Bileşen 3: Kırsal Konut Yeniden İnşası ve İyileştirilmesi</p> <ul style="list-style-type: none"><li>Bileşen-3 kapsamında depremden etkilenen diğer iller ile birlikte Kahramanmaraş İlinde belirlenen yerleşimlerde kırsal konutların yeniden inşası bulunmaktadır.</li><li>Ait proje kapsamında Göksun İlçesine bağlı Karadut Mahallesi 145/1 numaralı parsel içerisinde yeni lokasyonda 12 adet kırsal konutun kurağının inşası, yol ve altyapı için gerekli bağlantılar ve sızdırmaz fossesptik tank kurulumu yapılacaktır.</li><li>İnşa edilen konutlar, hak sahiplerine AFAD tarafından kura ile teslim edilecektir.</li></ul>	<p><b>KADİYAP HAKKINDA</b></p> <p>Kırsal Alanlarda Deprem İyileştirme ve Yeniden Yapım Bileşen 3: Kırsal Konut Yeniden İnşası ve İyileştirilmesi</p> <ul style="list-style-type: none"><li>Bileşen-3 kapsamında depremden etkilenen diğer iller ile birlikte Kahramanmaraş İlinde belirlenen yerleşimlerde kırsal konutların yeniden inşası bulunmaktadır.</li><li>Bu kapsamda, Ericcek Mahallesinde AFAD tarafından belirlenen 0/1237 parsel içerisinde toplam 14 adet kırsal konutun inşası, yol ve altyapı için gerekli bağlantılar ve sızdırmaz fossesptik tank kurulumu yapılacaktır.</li><li>İnşa edilen konutlar, hak sahiplerine AFAD tarafından kura ile teslim edilecektir.</li></ul>
<p></p> <p>Karadut Mahallesi için tasarlanan ilk yerleşim planı</p>	<p></p> <p>Karadut Mahallesi Kırsal konut yerleşim alanı 145/1 parsel</p>
<p></p> <p>Ericcek Mahallesi için tasarlanan ilk yerleşim planı</p>	<p></p> <p>Ericcek Mahallesi Kırsal konut yerleşim alanı 0/1237 parsel</p>




2-1	VERANDA	11,05
2-2	ANTRE	11,14
2-3	HOL	6,08
2-4	SALON	25,04
2-5	YATAKODASI	15,09
2-6	OTURMA ODASI	10,31
2-7	ÇOCUK ODASI	11,62
2-8	BANYO	3,8
2-9	WC	2,34
2-10	DEPO	4
2-11	MUTFAK	11,58
<b>TOPLAM</b>		<b>116,95</b>



### Çevresel Konuların Yönetimi

**İsler:** • Çevre Yasası, Tehlike ve Riskler, Riskler, İhtiyaçlar

**İhtiyaçlar:** • Müdahaleler ve inşaat süreçleri, Müdahaleler ve inşaat süreçleri, Müdahaleler ve inşaat süreçleri

**İsler:** • Müdahaleler ve inşaat süreçleri, Müdahaleler ve inşaat süreçleri, Müdahaleler ve inşaat süreçleri

**İhtiyaçlar:** • Müdahaleler ve inşaat süreçleri, Müdahaleler ve inşaat süreçleri, Müdahaleler ve inşaat süreçleri

**İsler:** • Müdahaleler ve inşaat süreçleri, Müdahaleler ve inşaat süreçleri, Müdahaleler ve inşaat süreçleri

**İhtiyaçlar:** • Müdahaleler ve inşaat süreçleri, Müdahaleler ve inşaat süreçleri, Müdahaleler ve inşaat süreçleri

• Proje inşaat alanında meydana gelebilecek olası çevresel etki ve riskler arasında katı ve sıvı atıkların oluşumu, toz ve gürültü emisyonlarında artış, kaynak kullanımı, su ve toprak kaynaklarında oluşabilecek olası kirlilik riskleri yer almaktadır.

### PROJENİN ÇEVRESEL VE SOSYAL DOKÜMANLARI

#### ÇEVRESEL VE SOSYAL YÖNETİM PLANI (ÇSYİP)

• Çevre ve Sosyal Yönetim Planı (ÇSYİP) olan projenin çevresel etkilerin değerlendirilmesi ve etkileri önlemek için alınan önlemlerin tanımlanması ve uygulanması için hazırlanan dokümanlardır.

• ÇSYİP, projenin çevresel ve sosyal etkilerini tanımlamak, önlemek ve azaltmak için alınan önlemleri tanımlar ve bunların uygulanmasını sağlar.

• ÇSYİP, projenin çevresel ve sosyal etkilerini tanımlamak, önlemek ve azaltmak için alınan önlemleri tanımlar ve bunların uygulanmasını sağlar.

• ÇSYİP, projenin çevresel ve sosyal etkilerini tanımlamak, önlemek ve azaltmak için alınan önlemleri tanımlar ve bunların uygulanmasını sağlar.

### Çevresel Konuların Yönetimi

**İsler:** • Çevre Yasası, Tehlike ve Riskler, Riskler, İhtiyaçlar

**İhtiyaçlar:** • Müdahaleler ve inşaat süreçleri, Müdahaleler ve inşaat süreçleri, Müdahaleler ve inşaat süreçleri

**İsler:** • Müdahaleler ve inşaat süreçleri, Müdahaleler ve inşaat süreçleri, Müdahaleler ve inşaat süreçleri

**İhtiyaçlar:** • Müdahaleler ve inşaat süreçleri, Müdahaleler ve inşaat süreçleri, Müdahaleler ve inşaat süreçleri

**İsler:** • Müdahaleler ve inşaat süreçleri, Müdahaleler ve inşaat süreçleri, Müdahaleler ve inşaat süreçleri

**İhtiyaçlar:** • Müdahaleler ve inşaat süreçleri, Müdahaleler ve inşaat süreçleri, Müdahaleler ve inşaat süreçleri

• Söz konusu olası çevresel etki ve risklerin yönetilmesi için:

- Gerekli izinler alınacak,
- Sorumlular belirlenecek,
- Tüm çalışanlara ilgili çevresel yönetim ve farkındalık eğitimleri verilecek,
- Meydana gelen çevresel kazalar, sızıntılar, vb. durumlar raporlanacaktır.

### İş Sağlığı ve Güvenliği Yönetimi

• Sorumlular belirlenecektir.

• Tehlikeler tespit edilecek ve risk analizleri gerçekleştirilecektir.

• Tespit edilen risk ve tehlikeler için uygun önlem ve tedbirler değerlendirilecek ve uygulanacaktır.

• Tüm çalışanlara yaptıkları işle ilgili temel düzey ve teknik İş Sağlığı ve Güvenliği (İSG) eğitimleri verilecektir.

• Tüm çalışanların işe giriş muayeneleri işleri helimi tarafından yapılacak ve uygunluk raporu düzenlenecektir.

• İnşaat sahası ilgili sorumlular tarafından düzenli olarak denetlenecektir.

• Denetimle sonuçta tespit edilen uygunsuzluklar rapor edilerek en kısa sürede gerekli aksiyonlar alınacaktır.

### İş Sağlığı ve Güvenliği Yönetimi

• İnşaat sahasında meydana gelebilecek tehlike ve risklere bazı örnekler şu şekildedir:

- Yüksekte Çalışma
- Yüksekten düşme sonucu yaralanma
- Makinaların uygunsuz kullanımı
- Düzensiz iş yeri
- Kişisel Koruyucu Donanımların kullanılmaması

### İş Sağlığı ve Güvenliği Yönetimi

• Tehlike, risk, önlem, raporlama gibi İSG yönetimine ilişkin adımlara yönelik aşağıdaki örnekler verilebilir.

Tehlike	Risk	Tehlike/Önlem	İçerik	Tehlike ve Risk	Raporlama
• Yüksekte Çalışma	• Yüksekten düşme sonucu yaralanma	• Yüksekten düşme sonucu yaralanma	• Yüksekten düşme sonucu yaralanma	• Yüksekten düşme sonucu yaralanma	• Yüksekten düşme sonucu yaralanma
• Yüksekte Çalışma	• Yüksekten düşme sonucu yaralanma	• Yüksekten düşme sonucu yaralanma	• Yüksekten düşme sonucu yaralanma	• Yüksekten düşme sonucu yaralanma	• Yüksekten düşme sonucu yaralanma
• Yüksekte Çalışma	• Yüksekten düşme sonucu yaralanma	• Yüksekten düşme sonucu yaralanma	• Yüksekten düşme sonucu yaralanma	• Yüksekten düşme sonucu yaralanma	• Yüksekten düşme sonucu yaralanma
• Yüksekte Çalışma	• Yüksekten düşme sonucu yaralanma	• Yüksekten düşme sonucu yaralanma	• Yüksekten düşme sonucu yaralanma	• Yüksekten düşme sonucu yaralanma	• Yüksekten düşme sonucu yaralanma
• Yüksekte Çalışma	• Yüksekten düşme sonucu yaralanma	• Yüksekten düşme sonucu yaralanma	• Yüksekten düşme sonucu yaralanma	• Yüksekten düşme sonucu yaralanma	• Yüksekten düşme sonucu yaralanma

### Acil Durum Hazırlık ve Müdahale

• Acil Durum Planının hazırlanması

• Acil Durum Ekiplerinin belirlenmesi ve görevleri ile ilgili eğitimlerin verilmesi

• Acil Toplanma Alanının belirlenmesi ve işaretlenmesi

• Acil Durum müdahale ekipmanlarının tamamlanması ve eksiksiz olması

• Tatbikatlar yapılması

• Tüm çalışanlara acil durumlar hakkında bilgilendirme yapılması




### Acil Durum Ekipleri

• Kurtarma

• Koruma

• Söndürme

• İlk Yardım





<h3>Acil Durum Hazırlık ve Müdahale</h3> <p>•Düzenleyici faaliyetlerin belirlenmesi ve uygulamaya konulması</p>	<h3>İŞGÜCÜ YÖNETİM PLANI (İYP)</h3> <ul style="list-style-type: none"> <li>• İYP, projenin inşaat öncesi, inşaat ve işletme aşamalarında geçerli olan, işgücü ve çalışma koşullarına ilişkin gereklilikleri açıklayan bir dokümandır.</li> <li>• Tüm çalışanlara adil muamele yapılarak eğitim fırsatlarının tanınması ve ayrımcılık yapılmaması için gereken uygulamaları, beklenti eder ve uygulamaya konulmasını sağlar.</li> <li>• Proje çalışanlarının kendilerinin ve haklarının korunması ve işgücü ile ilgili risklerin yönetilmesi için gerekli altyapının sağlanmasını hedefler.</li> <li>• İYP, işgücü ve çalışma koşullarına uygunluk, raporlama, roller ve sorumluluklar, izleme ve eğitim açısından gereksinimleri ve beklentileri açıklar.</li> </ul>
<h3>Toplum Sağlığı ve Güvenliği Yönetimi</h3> <p><b>Alınacak Önlemler</b></p> <ul style="list-style-type: none"> <li>• İşyeri alanına erişimi kısımlarda ve güvenlik personeline her zaman izin.</li> <li>• Saha şartlarında ve yerleşimlere ilgili halk güvenliğini önlemek amacıyla ve uygulamaları. Proje alanının her tarafında her zaman güvenlik.</li> <li>• Makine ve araçları her zaman düzenli olarak yapılarak.</li> <li>• İşyeri ile ilgili işlemlerini raporları ve diğer dokümanları etkin bir şekilde uygulamaktır.</li> </ul>	<h3>Paydaş kimdir?</h3> <p>Proje faaliyetlerinden etkilenen ya da etkilenme ihtimali olan gerçek ya da tüzel kişiler.</p> <ul style="list-style-type: none"> <li>✓ Etraf sınırları kuruluşlar</li> <li>✓ Proje sahibi, proje yürütücüsü...</li> <li>✓ Ulusal ve yerel devlet kurum ve kuruluşları</li> <li>✓ Proje alanına yakın yerleşimler</li> <li>✓ Proje kapsamında anlaşılan diğer kişiler... (Proje alanı dışındaki kişiler)</li> <li>✓ Destekçileri ve diğer finansal ortaklar (örneğin; yapılar, engeller, kadrolar, vb.)</li> <li>✓ Sivil Toplum Kuruluşları</li> <li>✓ Ülkelerdeki, vakıflar, kooperatifler, yerel iş kuruluşları, iş dernekleri, SGMET odaları vs...</li> <li>✓ Yürütülen ve ona bağlı çalışanlar.</li> </ul>
<h3>Neden Paydaş Katılım Toplantıları Düzenlenir?</h3> <ul style="list-style-type: none"> <li>• Paydaş katılımı, ilgili proje boyunca gerçekleştirilen kapsayıcı ve süreklilik arz eden bir süreçtir. Doğru şekilde tasarlanıp uygulandığında, projenin çevresel ve sosyal etki ve risklerinin başarılı bir şekilde yönetilmesini ve paydaşlarla sağlam iletişim ve ilişkilerin kurulmasına olanak sağlar.</li> <li>• Proje sürecinde paydaşlar arasında kurulan erken, sık ve açık iletişim ile olası çatışmalar ve proje gecikmelerinin önüne geçilecektir.</li> </ul>	<h3>PROJENİN ÇEVRESEL VE SOSYAL DOKÜMANLARI</h3> <h4>Şikâyet Çözüm Mekanizması (ŞÇM)</h4> <p>Şikâyet Çözüm Mekanizması (ŞÇM), herhangi bir paydaşın proje hakkındaki veya bir şikâyetini bildirmesine veya projenin nasıl planlanacağına, inşa edilmesine ve uygulanacağına dair çözüm yolları sağlayan bir süreçtir.</p> <p>1992 sayılı <b>3198 Etilerine Nispet Kanunu</b>, Herkes kamu kurum ve kuruluşlarının faaliyetleri hakkında bilgi edinme hakkına sahiptir. Bilgi edinme hakkının geliştirilmesi, açık ve tarafsızlık esaslarına göre uygulanması gerekir.</p>
<h3>Şikâyet Çözüm Mekanizmasındaki Temel Değerler:</h3> <ul style="list-style-type: none"> <li>• <b>Şeffaflık:</b> Tüm şikâyetler, açık ve anlaşılır bir şekilde şikâyet prosedürü kapsamında değerlendirilir.</li> <li>• <b>Tarafsızlık:</b> Birvey veya halk tarafından sunulan her şikâyet veya endişe için adil ve eşit bir şikâyet giderme prosedürü uygulanır.</li> <li>• <b>Gizlilik:</b> Anonim şikâyetler sunulabilir ve çözülebilir. Şikâyet bildirmek kişisel bilgi veya fiziksel varlık gerektirmez.</li> <li>• <b>Erişilebilirlik:</b> Tüm çalışanlar ve paydaşlar kolaylıkla yorum yapabilir veya şikâyetinde bulunabilir.</li> <li>• <b>Kültürel Uygunluk:</b> Yerel halk tarafından dile getirilen bir şikâyet veya sorun, bölgesel koşullar çerçevesinde değerlendirilir ve oradaki kültürel forma uygun bir çözüm süreci bağlantılır.</li> </ul>	<h3>Şikâyet/Öneri/Talep İletim Kanalları</h3> <ul style="list-style-type: none"> <li>• <b>Öneri ve şikâyetler:</b> İçerdiği ne olursa olsun, rasul kalime alınması için bütün için değerli olabileceğine bilmesini isteriz. Genel etik ilkelere uygun olarak yapılacak öneri ve şikâyetlerimizin bilmesi olumsuz herhangi bir duruma karşılanmayacaktır. Öneri ve şikâyetlerimizi farklı yöntemlerle değerlendiririz. Şikâyet kurulumu, e-mail, internet formülü, yüz yüze ya da telefon ile iletişime geçerek öneri ve şikâyetlerimizin hızlı ve etkili şekilde değerlendirilmesini, tarafı bir kurum tarafından incelenmesini ve tamamlanması için bilgisi sunarız.</li> <li>• Tüm şikâyet iletim kanallarından anonim şekilde (kişisel bilgi paylaşmadan) öneri/talep ve görüşlerinizi Proje Uygulama Birimine iletebilirsiniz.</li> <li>• Bu proje hakkında genel bilgi almak, çevresel ve sosyal proje dokümanlarına erişmek ya da öneri ve şikâyetlerinizi bildirmek için: <a href="https://kadhyap.cb.gov.tr/">https://kadhyap.cb.gov.tr/</a> web sayfamızı ziyaret edebilirsiniz.</li> </ul>
<h3>Şikâyet İletim Kanalları</h3> <p>Çevre, Şehircilik ve İklim Değişikliği Bakanlığı'nın (ÇŞİİB) hem telefon hem de web sitesi aracılığıyla erişilebilen bir '102181' yardım hattı vardır. Bu yardım hattı aynı zamanda çalışanlar, çözüm ortakları ve daha geniş sınırlar için Bakanlık düzeyinde bir şikâyet mekanizması görevi görür. ÇŞİİB tarafından sağlanan tüm çevre ve şehir hizmetleri ile ilgili soru, talep ve şikâyetler profesyonel olarak yönetilen ALO 181 çağrı merkezi tarafından yanıtlanmaktadır ya da Proje Uygulama Birimine iletilmektedir. 0312 586 48 27 nolu telefondan doğrudan Proje Uygulama Birimine ulaşabilirsiniz.</p> <p><b>Çağrı Merkezi</b> : Alo 181  <b>Telefon</b> : 0312 436 34 50  <b>Whatsapp Şikâyet</b> : 0533 352 71 68  <b>Hattı</b> : yigmkadev@cb.gov.tr  <b>E-Mail</b> : <a href="https://kadhyaponeri.cb.gov.tr/">https://kadhyaponeri.cb.gov.tr/</a>  <b>Şikâyet Formu</b></p>	<h3>Şikâyet Kutularının Yeri</h3> <p><b>Çalışan Personeller için:</b></p> <ul style="list-style-type: none"> <li>• Şantiye Alanlarında</li> </ul> <p><b>Köy Halkı için:</b></p> <ul style="list-style-type: none"> <li>• Erişilebilir köy meydanları</li> </ul>



T.C. ÇEVRE, ŞEHİRCİLİK VE  
İKLİM DEĞİŞİKLİĞİ BAKANLIĞI



THE WORLD BANK  
IBRD • IDA | WORLD BANK GROUP

## Ek 4: Alt Proje Posterleri



# KIRSAL ALANLARDA DEPREM İYİLEŞTİRME VE YENİDEN YAPIM PROJESİ (KADİYAP)

Kahramanmaraş ili, Göksun ilçesi



### Ericek Mahallesi



### Karadut Mahallesi

## DEPREME DAYANIKLI KIRSAL KONUTLAR İLE YENİDEN İNŞA EDİLECEK

Konut Yerleşkesi Bilgileri

İnşa Edilecek Konut Sayısı:  
Ericek: 14 Konut - Karadut: 12 Konut  
Her Konutun Yeşil Alanla Birlikte Toplam Alanı: 504 m<sup>2</sup>  
İnşaat Süresi: 8 ay



İletişimde şeffaflığı ve sürekliliği sağlamak amacıyla Şikayet Çözüm Mekanizması oluşturulmuştur. Şikâyet, görüş ve önerilerinizi aşağıdaki iletişim kanallarını kullanarak veya şikâyet kutularına yazarak bizlere ulaştırabilirsiniz. Şikâyet kutuları; paydaşlardan gelen görüş ve öneriler doğrultusunda konteyner kent, şantiye sahası, mahalle camisinin kadın ve erkek girişleri gibi paydaşların kolaylıkla erişim sağlayabileceği lokasyonlara yerleştirilecektir.



Karekodla telefonla/biletle vb. okutarak şikâyet formuna anında ulaşabilirsiniz!

**Bize Ulaşın... Bize Ulaşın... Bize Ulaşın... Bize Ulaşın... Bize Ulaşın... Bize Ulaşın... Bize Ulaşın... Bize Ulaşın... Bize Ulaşın...**

**1 Mühahhit:** Çevre Mühendislik İnşaat Sanayi ve Ticaret A.Ş.

Sorumlu Kişi: İbrahim S. Antakyalı (Proje Müdürü)  
Telefon: +90 533 352 71 68  
E-Posta: marasp05@cevre.muhendislik.com.tr

**2 Müşavir:** Koltek Müşavirlik

Sorumlu Kişi: Elan Arslan (Proje Müdürü)  
Telefon: 0312 426 34 50  
E-Posta: info@koltek.com.tr

**3 İdare:** Çevre, Şehircilik ve İklim Değişikliği Bakanlığı Yapı İşleri Genel Müdürlüğü

Telefon: ALO 181, 0312 586 48 27  
E-Posta: yigmkadev@csb.gov.tr  
Web: kadiyaponeni.csb.gov.tr





## Ek 5: Alt Proje Broşürü

### ŞİKAYET ÇÖZÜM MEKANİZMASI

Bize Ulaşın... Bize Ulaşın... Bize Ulaşın...

**1 Müteahhit:** Çevre Mühendislik İnşaat Sanayi ve Ticaret A.Ş. İbrahim S. Arslanyalı (Proje Müdürü)  
Telefon: +90 533 352 71 68  
E-Posta: marasip05@evre-muhendislik.com.tr

**2 Müşavir:** Kolttek Müşavirlik  
Sorumlu Kişi: İstem Arslan (Proje Müdürü)  
Telefon: 03-12 436 34 50  
E-Posta: info@kolttek.com.tr

**3 İdare:** Çevre, Şehircilik ve İklim Değişikliği Bakanlığı Yapı İşleri Genel Müdürlüğü  
Telefon: 443 101, 0 312 506 40 27  
E-Posta: yigminkadev@csb.gov.tr  
Web: kadiyapeneri.csb.gov.tr

Karekodu telefonu/tablet vb okutarak Şikâyet Formuna anında ulaşabilirsiniz!

### KIRSAL ALANLARDA DEPREM İYİLEŞTİRME VE YENİDEN YAPIM PROJESİ (KADIYAP)

Kahramanmaraş İli, Göksun İlçesi  
Ericcek Mahallesi

Kahramanmaraş İli, Göksun İlçesi  
Karadut Mahallesi

### KADIYAP HAKKINDA

KADIYAP Projesi, Türkiye'de 8 Şubat 2023 depremlerinde etkilenen seldim 3 ilde halkın temel beklentisi ve sağlık hizmetlerine ve dayanıklı konutlara yeniden erişimini amaçlamaktadır. (T.C. Çevre, Şehircilik ve İklim Değişikliği Bakanlığı, Kahramanmaraş, Malatya, Tunceli, Bingöl, Gaziantep, K. İli, Şanlıurfa ve Adana'nın illerinde yer alan kırsal konutlar alt yapıları biriktire yeniden inşa edilmektedir.

Dünya Bankası (DB) ve Fransız Kalkınma Ajansı (AUF) Kırsal Alanlarda Deprem İyileştirme ve Yeniden Yapım Projesi'nin (KADIYAP) uygulanmasında Çevre, Şehircilik ve İklim Değişikliği Bakanlığını (CSB) desteklemektedir.

Kahramanmaraş İli, Göksun İlçesine bağlı Ericcek ve Karadut mahallelerinde KADIYAP kapsamında alt proje sahaları olarak seçilmiştir. Bu kapsamda Ericcek Mahallesi'nde 14, Karadut Mahallesi'nde ise 12 kırsal konut inşa edilecektir.

### ŞİKAYET ÇÖZÜM MEKANİZMASI

Yüklenici/Alt Yüklenici	Yüklenici
Müteahhit	Müteahhit
Müşavir	Müşavir
İdare	İdare

İletişimde şeffaflığı ve sürecliliği sağlamak amacıyla Şikâyet Çözüm Mekanizması oluşturulmuştur. Şikâyet, görüş ve önerilerini aşağıdaki iletişim kanalları kullanarak veya şikâyet kutularına yazarak bizlere ulaştırabilirsiniz. Şikâyet kutularını paydaşlardan gelen görüş ve öneriler doğrultusunda konteyner kartı, yanlış sahaları, mahalle komisyonları ve diğer girişleri gibi paydaşların kolaylıkla erişimi sağlayabilecekleri lokasyonlara yerleştirilecektir.

**İnşa Edilecek Konut Sayısı:**  
Ericcek: 14 Konut  
Karadut: 12 Konut

Yer seçimi, Çevre, Şehircilik ve İklim Değişikliği Bakanlığı tarafından yapılmış ve onaylanmıştır. Yerleşim Planı ise Kolttek Müşavirlik tarafından hazırlanmıştır.

**ALT PROJE YERLEŞKİNİNDE DEPREME DAYANIKLI 26 KONUT YAPILMASI PLANLANMAKTADIR.**

Taslak yerleşim planına göre, her konut 100 m<sup>2</sup> olarak planlanmış olup, her konutta belirlenmiş bir yeşil alan bulunmaktadır; dolayısıyla her konut biriminin yeşil alanı dahil toplam alanı 504m<sup>2</sup> olarak planlanmıştır.

İnşaat süresinin planlama/hazırlık aşamasından sonra 8 ay olması beklenmektedir. Yüklenici firma seçimi hazırlama ve inşaat faaliyetlerini yürütmekten sorumludur.

## Ek 6: Şikâyet Kutuları

Karadut Mahallesi



Ericcek Mahallesi



## Ek 7: Tarama Formu

Ayrı bir doküman olarak verilmiştir.