



Türkiye Cumhuriyeti
Çevre, Şehircilik ve İklim Değişikliği Bakanlığı
Yapı İşleri Genel Müdürlüğü

KIRSAL ALANLARDA DEPREM İYİLEŞTİRME VE YENİDEN
YAPIM PROJESİ
(KADİYAP)

Alt Proje Adı	Kahramanmaraş İli, Afşin İlçesi Küçüktatlar Mahallesi Kırsal Konut Projesi
Belge Adı	Çevresel ve Sosyal Yönetim Planı
Sürüm	0.1
Teslim Tarihi	08/05/2024
Onay Tarihi	16/05/2024



Versiyon/Tarih	Hazırlayan	Kontrol Eden
Version 0.0 04/03/2024	Fatma KULAKSIZ- Çevre Uzmanı Sibel OKDEMİR – Sosyal Uzman Erdal YASA- İş Sağlığı ve Güvenliği Uzmanı	Emir Alp GÜNER – Proje Yöneticisi
Version 0.1 08/05/2024	Feray YOLOĞLU- Çevre Uzmanı Mustafa ERTEMİZ – Çevre Uzmanı Sibel OKDEMİR – Sosyal Uzman Erdal YASA- İş Sağlığı ve Güvenliği Uzmanı	Emir Alp GÜNER – Proje Yöneticisi

Bu Çevresel ve Sosyal Yönetim Planı, Koltek Müşavirlik A.Ş. tarafından Türkiye Deprem Yeniden Yapım ve İyileştirme Projesi altında “Kırsal Konutların Tasarım İncelemesi ve Yeniden Yapım Denetimi Danışmanlık Hizmetleri (Ref: TERRP/CS-DESSUP-02)” kapsamında geliştirilmiştir.

İÇİNDEKİLER

TABLO LİSTESİ	4
ŞEKİLLER LİSTESİ	4
KISALTMALAR	5
1. GİRİŞ	6
2. ÇEVRESEL VE SOSYAL YÖNETİM PLANININ GEREKÇESİ	7
3. YASAL VE KURUMSAL ÇERÇEVE	8
4. PROJE ALANININ TANITIMI	9
4.1 Projenin Özellikleri	12
4.2 Çevresel ve Sosyal Çerçeve	12
5. ÇSYP İÇİN BİLGİLENDİRME FAALİYETLERİ VE HALKIN KATILIMI	15
6. ÇEVRESEL VE SOSYAL YÖNETİM PLANI	16
7. RAPORLAMA YAPISI	28
8. EKLER	29
Ek 1 Tapular	29
Ek 2 Fotoğraflar	30
Ek 3 Projenin Halka Duyurulması	34
Ek 4 Paydaş Katılım Toplantısı Sunumu	36
Ek 5 Paydaş Katılım Toplantısı	41
Ek 6 Proje Tanıtım Materyalleri	42
Ek 7 Yerleşim Planı (117/4 Parsel ve 113/2 Parsel)	44
Ek 8 Tarama Formu (Ayrı bir doküman olarak verilmiştir)	45

TABLO LİSTESİ

Tablo 1: Seçilen Araziye Yakın Taşınır/Taşınmaz Varlıklar 108/1 Parsel	12
Tablo 2: Seçilen Araziye Yakın Taşınır/Taşınmaz Varlıklar Parsel 113/2	Hata! Yer işareti tanımlanmamış.
Tablo 3: Çevresel ve Sosyal Çerçeve	13
Tablo 2: Paydaş Katılım Toplantısı Sorular ve Cevaplar	15
Tablo 4: Çevresel ve Sosyal Yönetim Planı	16

ŞEKİLLER LİSTESİ

Şekil 1: Alt proje uygulama alanlarının uydu görüntüsü (117/4 ve 113/2 Parseller)	9
Şekil 2: Seçilen alanın uydu görüntüsü (117/4 ve 113/2 Parseller)	10
Şekil 3: 117/4 ve 113/2 parsellerin genel uydu görüntüsü	10
Şekil 4: Proje Etki Alanı (PEA)- 117/4 ve 113/2 Parseller	11

KISALTMALAR

AAT	Atıksu Arıtma Tesisi
AFAD	Afet ve Acil Durum Yönetimi Başkanlığı
AYP	Atık Yönetim Planı
DB	Dünya Bankası
CSİ/CT	Cinsel Sömürü ve İstismar / Cinsel Taciz
CTİŞ	Cinsiyet Temelli İstismar ve Şiddet
Ç&S	Çevresel ve Sosyal
ÇSSG	Çevresel, Sosyal, Sağlık ve Güvenlik
ÇSS	Çevresel ve Sosyal Standartlar
ÇSYÇ	Çevresel ve Sosyal Yönetim Çerçevesi
ÇSYP	Çevresel ve Sosyal Yönetim Planı
ÇŞİDB	Çevre, Şehircilik ve İklim Değişikliği Bakanlığı
DSİ	Devlet Su İşleri
İSG	İş Sağlığı ve Güvenliği
İYP	İşgücü Yönetim Planı
KADİYAP	Kırsal Alanlarda Deprem İyileştirme ve Yeniden Yapım Projesi
Koltek	Koltek Danışmanlık Şirketi
KKD	Kişisel Koruyucu Donanım
PEA	Proje Etki Alanı
PUB	Proje Uygulama Birimi
PKP	Paydaş Katılım Planı
ŞÇM	Şikâyet Çözüm Mekanizması
TYP	Trafik Yönetim Planı
Y-ÇSYP	Yüklenici Çevre ve Sosyal Yönetim Planı
YİGM	Yapı İşleri Genel Müdürlüğü (YİGM)

1. GİRİŞ

Dünya Bankası (DB), Türkiye Deprem İyileştirme ve Yeniden Yapım Projesi'nin (KADİYAP) uygulanmasında Çevre, Şehircilik ve İklim Değişikliği Bakanlığı'nı (ÇŞİDB) desteklemektedir. KADİYAP'ın genel amacı; Türkiye'de Şubat 2023 depreminden etkilenen seçilmiş illerde belediye ve sağlık hizmetlerine ve depreme karşı dayanıklı yeni kırsal konutlara erişimin sağlanmasıdır. ÇŞİDB, Afet ve Acil Durum Yönetimi Başkanlığı (AFAD) ile yakın iş birliği içinde Bileşen 3; Kırsal Konutların Yeniden İnşası ve İyileştirilmesi ve Bileşen 4.3; Proje Yönetimi, İzleme ve Değerlendirme faaliyetlerini uygulayacaktır.

TERRP'nin 3. Bileşeni Kırsal Konutların Yeniden İnşası ve İyileştirilmesi kapsamında, Kahramanmaraş ili Afşin ilçesi Küçüktatlar mahallesinde 29 konut yeni yerleşim alanında inşa edilecektir. 113/2 ve 117/4 parseller alt proje alanı olarak belirlenmiştir.

Bu Çevresel ve Sosyal Yönetim Planı (ÇSYP), bölgede yapıyı planlanan toplam 29 çelik konstrüksiyon kırsal konutun yeniden inşası sürecinde oluşacak potansiyel olumsuz çevresel-sosyal risk ve etkileri değerlendirmeyi ve en aza indirmeyi amaçlamaktadır. Yıkım yaşanan veya ağır hasar gören evler temel altyapılarıyla birlikte yeni yerleşim yerlerinde inşa edilecektir. Proje sırasında ortaya çıkabilecek olumsuz çevresel ve sosyal etkilerin ortadan kaldırılmasına yönelik tedbirler, paydaş katılım faaliyetlerinde üzerinde durulacak sağlık ve güvenlik önlemleri, oluşturulacak Şikayet Çözüm Mekanizmasının çalışma şekli ve ilgili tarafların proje kapsamındaki tüm sorumlulukları ana hatlarıyla bu ÇSYP'de yer almaktadır.

2. ÇEVRESEL VE SOSYAL YÖNETİM PLANININ GEREKÇESİ

ÇŞİDB Yapı İşleri Genel Müdürlüğü (YİGM) bünyesindeki Proje Uygulama Birimi (PUB), KADİYAP'ın Çevresel ve Sosyal Yönetim Çerçevesine (ÇSYÇ) dayanarak, Çevresel ve Sosyal (Ç&S) Taramayı tamamlamış ve Ç&S risk seviyesi "Orta" olarak değerlendirilmiştir. ÇSYÇ'de belirtildiği üzere, Ç&S tarama ve müteakip değerlendirmeye bağlı olarak, alt projeye özgü bir ÇSYP'nin "Kahramanmaraş Küçükatlar Mahallesi Kırsal Konut Projesi" olarak adlandırılan alt proje için geliştirilmesi gerekmektedir.

Koltek Müşavirlik A.Ş., "Kırsal Konutların Tasarım İncelemesi ve Yeniden Yapım Denetimi Danışmanlık Hizmetleri" görevi kapsamında denetim danışmanı sıfatıyla alt projeye özgü bir ÇSYP'nin geliştirilmesi noktasında üzerine düşen sorumluluğu üstlenmiştir. Koltek, ÇSYP'nin etkin bir şekilde oluşturulması amacıyla 2024 tarihinde alt proje sahasını ziyaret ederek Yüklenici firma ve Tatlar Mahallesi muhtarı ile görüşmelerde bulunmuştur. Koltek, kılavuz olarak ÇSYÇ Ek 4'te verilen ÇSYP formatını kullanmıştır.

Planlamalarına ve kararlarına göre ÇSYP'yi gözden geçirmek, revize etmek ve güncellemek Yüklenicinin sorumluluğundadır. Bu ÇSYP, sınırlı mevcut bilgilere ve Yüklenicinin söz konusu tarihteki planlamalarına göre geliştirilmiş olmakla birlikte sahaya özgü özel önlemler de sunmaktadır. Planlama ve inşaat aşamasında fizibilite ve teknik kaygılardan dolayı inşaat yöntemlerinde güncellemeler yaşanabilmektedir. Yüklenicinin inşaat yönteminde bir değişiklik olması durumunda ÇSYP, Yüklenici tarafından incelenip revize edilecek ve daha sonra onay incelemesi için Koltek'e sunulacaktır. Atık Yönetim Planı, Kirlilik Önleme Planı, İSG Planı, Toplum Sağlığı, Güvenliği ve Trafik Yönetim Planı, Su Temini ve Atıksu Yönetimi vb. dokümanlar yine Yüklenici tarafından hazırlanacak ve sonrasında Koltek'in değerlendirmeleri sonrasında PUB'un onayına sunulacaktır. Yüklenici, saha koşullarını ÇSYP'ye yansıtmaya özen gösterecek, yapılan planlama ve revizyonların bu ÇSYP'ye yansıtılmasında proaktif olmayı talep edecektir. Yüklenici çalışmaya başlamadan önce tüm belgelerin PUB tarafından onaylanması gerekmektedir.

3. YASAL VE KURUMSAL ÇERÇEVE

KADİYAP'ın yasal ve kurumsal çerçevesi, bu ÇSYP'nin 3. Bölümü'nde kapsamlı bir şekilde sunulmaktadır. Bölüm 3; Türkiye'nin yasal çerçevesini ve ardından izin vermeyi içeren ulusal çevresel ve sosyal değerlendirme düzenleme sürecinin kısa bir açıklamasını göstermekte olup DB Çevresel ve Sosyal Standartları (ÇSS) ile yasal gereklilikler arasındaki boşlukları tanımlamaktadır.

ÇSYP geliştirilirken, alt projeye ilgili faaliyetlere ilişkin hem ÇSS'ler hem de mevcut yasal çerçeve dikkate alınarak uygulanabilir ve böylelikle etkili önlemler kaydedilir.

Proje kapsamında hazırlanan ÇSYP'lere (hem İngilizce hem de Türkçe olarak) aşağıdaki web sitesinden erişim sağlanabilir:

İngilizce

https://webdosya.csb.gov.tr/db/kadiyap_en/menu

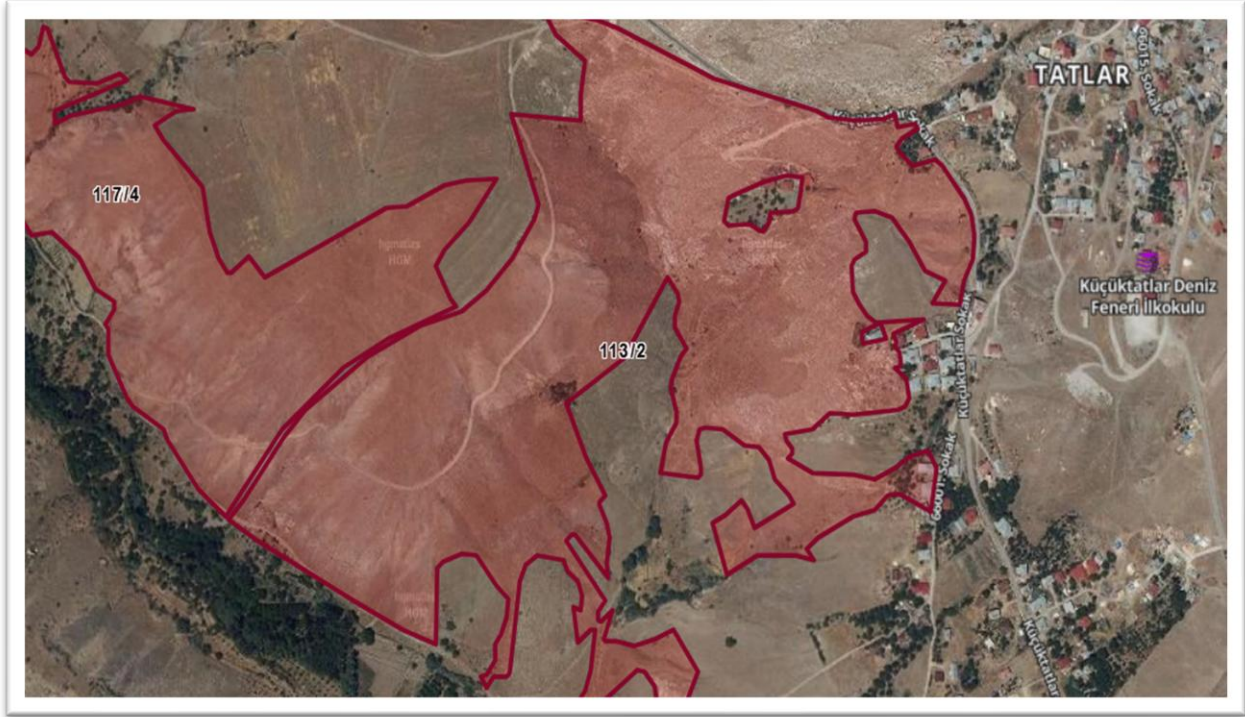
Türkçe

<https://webdosya.csb.gov.tr/db/kadiyap/menu>

4. PROJE ALANININ TANITIMI

KADİYAP kapsamında Kahramanmaraş'ın Afşin ilçesine bağlı Küçüktatlar Mahallesi'nde toplamda 29 kırsal konut yeni yerleşim alanında inşa edilecektir. Kırsal konut yapımı dışında yolların, kaldırımların yapılması, sokak aydınlatmalarının yerleştirilmesi, su şebeke alt yapısının kurulması ve geçirimsiz foseptik yapımı da planlanmaktadır. Belirlenen yeni yerleşim alanı yan yana iki farklı parselden oluşmaktadır. Küçüktatlar alt projesi için AFAD tarafından; parsel 113/2 Hazine ve Maliye Bakanlığına ait 321.955,89 m² arazi ve yine Hazine ve Maliye Bakanlığına ait 117/4 parsel toplam 201.449 m² olmak üzere tahsis edilmiştir. İki parselin toplam büyüklüğü 523.405 metrekare olup bu arazinin sadece %14'ü bir başka deyişle 72.637,91 m²'si alt proje için kullanılacaktır. Bu parseller üzerinde de 29 adet kırsal konut inşa edilecektir. Yerleşim alanının uydu görüntüsü aşağıdaki Şekil 1, Şekil 2 ve

'de verilmiştir.



Şekil 1: Alt proje uygulama alanlarının uydu görüntüsü (117/4 ve 113/2 Parseller)

Parsel ve inşaat alanı ile yakın konut ve tesisler Şekil 4: Proje Etki Alanı (PEA), yakın konut ve diğer tesislere olan safeler ve özellikler ise Tablo 1ve Tablo2'de verilmiştir.



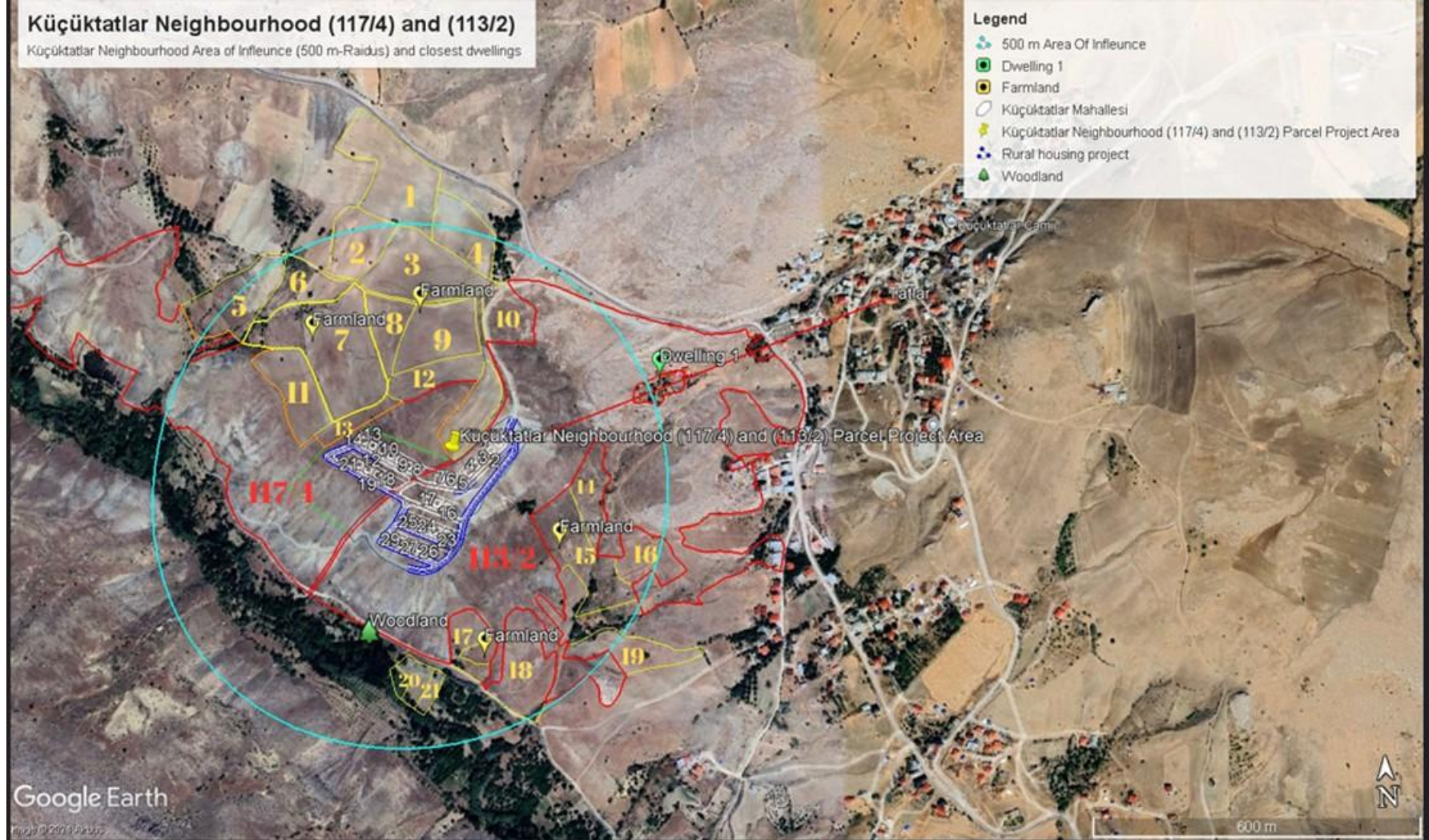
Şekil 2: Seçilen alanın uydu görüntüsü (117/4 ve 113/2 Parseller)



Şekil 3: 117/4 ve 113/2 parsellerin genel uydu görüntüsü



T.C. ÇEVRE, ŞEHİRCİLİK VE
İKLİM DEĞİŞİKLİĞİ BAKANLIĞI



Şekil 4: Proje Etki Alanı (PEA)- 117/4 ve 113/2 Parseller

Tablo 1: Seçilen Araziye Yakın Taşınır/Taşınmaz Varlıklar

Konutlar/Tesisler/ Özellikler	Hava mesafesi (m)(*)
Konut-1-3	480 -500m
Dere	400 m
Tarım Arazileri (4)	60-160 m
Ağaçlık alan	180 m
Küçüktatlar Mahalle merkezi	750 m

(*) Mesafeler, seçilen alanın dış sınırlarından etkilenen alanlara olan mesafeyi göstermektedir.

4.1 Projenin Özellikleri

İnşa edilecek konutlar ve ihaleyi kazanan Yüklenicinin işleri şu şekilde sıralanmıştır:

- Kırsal konutlar birbiriyle yanyana olan iki farklı parsel üzerine inşa edilecektir. Tahsis edilen arazinin toplam büyüklüğü 523.405 m² dir. Tahsis edilen arazinin 72.637,91 m²'si kullanılarak 29 kırsal konut inşa edilecektir. Kırsal konutlar çelik olup 3 yatak odalı, 14,04 m² verandalı olarak tasarlanmıştır.
- İnşaatın tamamlanma süresi 180 gündür.
- Her yeni lokasyon için hazırlanan yerleşim planları ÇŞİDB tarafından onaylanmıştır. Ancak gerekli görüldüğü takdirde revize edilebilirler.
- Proje kapsamında herhangi bir beton santrali inşaatı yapılmayacaktır. Kırsal konutların yapımı için gerekli olan beton ihtiyacı proje sahasına en yakın lisanslı tesisten temin edilecektir.
- Atıksu, hem şantiyede hem de yeniden yerleşim alanında bulunan geçirimsiz septik tanklarda toplanacaktır.

4.2 Çevresel ve Sosyal Çerçeve

Küçüktatlar Mahallesi'nin ve yeni yerleşimin mevcut çevresel ve sosyal temel çerçevesi aşağıdaki Tablo 2: Çevresel ve Sosyal Çerçeve'de özetlenmiştir. Burada mahallenin konumu ve yeni yerleşim alanına ulaşım koşulları daha ayrıntılı olarak anlatılmaktadır.

Küçüktatlar'ın temel geçim kaynağı hayvancılıktır. Seçilen her iki alan da mera olarak kullanılmamakta, hayvanlar yaylada otlatılmaktadır. Köyde 150-160 öğrenci kapasiteli bir ilkökul ve ortaokul bulunmaktadır. Daimi hemşirenin görev yaptığı bir sağlık merkezi bulunmaktadır. İlçe merkezinde bir kamu hastanesi bulunmaktadır.

Küçüktatlar Mahallesi'nin içinden asfalt yol geçmektedir. Proje alanının yerleşim alanına olan mesafesi 750 metredir. İnşaat alanı çevresinde, inşaat sırasında kullanılacak olan yeterince geniş stabilize yollar, tarla yolları vb. mevcuttur. Bölge seçilen alanın çevresinden bağlantı yolları üzerinde yer almakta olup ulaşım sorunu bulunmamaktadır. Saha içinde ve dışında şantiye sahası olarak kullanıma uygun, kullanılmayan büyük miktarda arazi bulunmaktadır.

Her iki parselin de yapılacağı kırsal konut projesinin bulunduğu bölgede su kaynağı bulunmamaktadır. 113/2 parselin dışında yaklaşık 400 m uzaklıkta bir akarsu bulunmaktadır. 113/2 nolu parselin 1 km ilerisinden içme suyu hattı geçmektedir. Sahaya yaklaşık 1 km uzaklıkta köy içerisinde atık su hattı bulunmaktadır. Seçilen alanın Bu bağlamda alınacak önlemler bu ÇSYP'nda Tablo 4'te tanımlanmaktadır.

Seçilen 113/2 ve 117/4 numaralı parsellerin güneyi derin bir vadiye bakmaktadır (Bakınız:



Fotoğraf 6: Alt Proje alanının yüzey görünümü



Fotoğraf 7: Alt proje alanının yüzey görünümü

.Seçilen alanın çevresinden stabilize yol geçmekte ve yol vadideki tarım arazilerine ulaşımı sağlamaktadır. Bu parselin çevresinde kuş uçuşu 480-500 m mesafede yerleşim yerleri bulunmakta olup, köy merkezine yaklaşık 750 metre mesafededir.

Komşu parsellerde tarımsal faaliyetler yürütülmekte olup, seçilen alanlarda tarım veya mera amaçlı izinsiz kullanım bulunmamaktadır.

Her iki parsel için de en hassas alıcıların parsel çevresindeki evlerde yaşayan aileler olduğu tespit edilmiştir. Parsellerin en yakın etki alanında 3 ev, 4 adet tarım arazisi bulunmaktadır. Doğal hassas alıcıların ise 400 metre yakındaki dere ve 180 metre yakınındaki ağaçlık alan olduğu belirlenmiştir. İnşaat sırasında oluşabilecek toz, gürültü, halk sağlığı ve güvenliği ile trafik ile ilgili riskler ve azaltıcı önlemler bu rapordaki Tablo 4'ün ilgili sütunlarında açıklanmıştır.

Seçilen alanlardaki inşaat faaliyetleri herhangi bir ağacın temizlenmesini gerektirmeyecektir. İnşaat faaliyetleri nedeniyle niteliğini kaybedecek bitki örtüsü, ağaç, çalı veya orman bulunmamaktadır.

Seçilen parseller hassas bir alana (tarihi, arkeolojik veya kültürel olarak korunan alan) veya tesise bitişik değildir. Arsanın yaklaşık 5 km uzağında eski kale (tarihi alan) ve yaklaşık 3 km uzaklıkta eski Bizans Köprüsü (tarihi alan) bulunmaktadır.

İhaleyi alan Yüklenici arazi hazırlama ve inşaat faaliyetlerini gerçekleştirecektir. İnşaat aşaması aşağıdaki süreçlerden oluşmaktadır:

- Mobilizasyon
- Alt proje alanı içerisindeki yol ve yol inşaatına ilişkin tesviye
- Jeolojik değerlendirme için saha incelemeleri
- Evlerin ve diğer birimlerin tesviyesi ve inşaatı

Bu ÇSYP, tüm alt proje faaliyetleri sırasında gerekli olan tüm çevresel ve sosyal önlemleri kapsayacak şekilde geliştirilmiştir. Yüklenici tarafından alt yüklenicilerin kullanılması durumunda (inşaat, beton santrali, yemek hizmetleri, güvenlik vb. için), alt yüklenicilerin bu ÇSYP'ye, ulusal düzenlemelere, Dünya Bankası ÇSS'lerine ve Dünya Bankası Grubu Genel Çevre, Sağlık ve Güvenlik Kılavuzlarına uymak zorundadır. Yüklenici, alt yüklenicilerin çalışmalarını kalite performansı açısından izlemek, raporlamak, kaydetmek ve denetlemekle yükümlüdür.

Tablo 2: Çevresel ve Sosyal Çerçeve

Çevresel ve Sosyal Konular	Küçüktatlar
Mahalle/köy merkezine uzaklık	750 metre
Kamu binaları (500 metre yakında)	NA
Yakın konutlar	Lütfen Tablo-1'e bakınız
Diğer özellikler	Seçilen alanın dışında tarım arazileri mevcuttur.
Hassas alıcılar	İnşaat alanı içindeki çiftçiler, seçilen parsellere 0,5 km'den yakın konutlar, okul çocukları, Küçüktatlar mahallesi sakinleri hassas alıcıları oluşturmaktadır.
Arazi yapısı	Kireç taşı ve topraktır
Mülkiyet	Mülkiyet devlete (Hazine ve Maliye Bakanlığı) aittir.



Çevresel ve Sosyal Konular	Küçüktatlar
Ağaç varlığı / Bitki- Hayvan hayatı	Alanda ağaç, bitki veya çalı bulunmamaktadır.
Hassas ve kırılgan grupların varlığı	Yararlanıcılar arasında bir yetişkin engelli vardır. Yararlanıcıların bir kısmı 65 yaş üzeri yaşlı kişilerdir.
Cinsel Sömürü ve İstismar / Cinsel Taciz (CSİ/CT) Riski (beklenecek)	Evet, alt proje sahası için dışarıdan bir miktar işgücünün işe alınması beklenmektedir. Bu nedenle CSİ/CT konusunda bazı riskler vardır. Verilecek işçi eğitimleri ve alınacak tedbirlerle bu riskin önüne geçilecektir.

5. ÇSYP İÇİN BİLGİLENDİRME FAALİYETLERİ VE HALKIN KATILIMI

Afşin İlçesi, Küçükatlar mahallesi paydaş katılım toplantısı 30.Eylül.2024 tarihinde, mahalledeki taziye evinde düzenlenmiştir (Ek 5 Paydaş Katılım Toplantısı) **Hata! Başvuru kaynağı bulunamadı.** Toplantının alt projenin kırsal konut inşaatları başlamadan önce yapılması planlanmıştır. Ancak toplam 29 konut için belirlenen 2 ayrı parselden biri (108/1) hak sahipleri tarafından yıkılan yerleşim yerine uzaklığı ve arazinin yüksek ve eğimli olması nedeniyle kabul edilmemiş ve evler bittiği zaman orada ikamet etmek istemediklerini ifade etmişlerdir. Bunun üzerine 113/2 parselin yanı sıra 117/4 parsel de tahsis edilerek her iki parsel üzerinde toplam 29 konut yapılması kararlaştırılmıştır ve 108/1 no'lu parsel iptal edilmiştir.

Hak sahiplerine doğru ve nihai bilgi verebilmek amacıyla, durum netleşene kadar paydaş katılım toplantısı yapılmaması Müşavir firma ve PUB tarafından uygun görülmüştür. Ancak, planların onaylanma sürecinde, uygun mevsim şartlarından yararlanmak ve teslimatı geciktirmemek amacıyla konut imalatı da başlatılmış ve kayda değer bir ilerleme gerçekleşmiştir.

Toplantı tarihi belirlendikten sonra, bu alt proje için hazırlanmış olan ÇSYP muhtarlıkta ve şikayet kutusunun bulunduğu market yanına 20.09.2024 tarihinden itibaren basılı kopya olarak halkın bilgisine sunulmuştur (Ek 3 Projenin Halka Duyurulması)

Toplantının duyurusu muhtar tarafından mahalle camisinden ve yüz yüze görüşmeler yoluyla yapılmıştır. Toplantıya 10'u erkek 3ü kadın olmak üzere hak sahiplerinden toplam 13 kişi katılmıştır. Hak sahiplerinin bir kısmı depremden etkilenen köy yerleşiminde, bir kısmı yakın kent merkezlerinde yaşamaktadır. Bu nedenle hak sahiplerinin tamamı toplantıya katılamamıştır.

Toplantıya ÇŞİDB 2 PUB uzmanı online olarak, müşavir firmanın sosyal, çevre ve ISG uzmanları ile makine mühendisi ve proje müdür yardımcısı katılmıştır. Koltek firmasının saha ekibinden saha kontrol müdürü, inşaat mühendisi, ISG uzmanı yanı sıra, yüklenici firmanın şantiye şefi de toplantıya katılmışlardır. Ayrıca 2 Koltek uzmanı da ofisten online olarak toplantıya katılmışlardır.

Toplantı, ÇŞİDB sosyal uzmanının projeyi tanıtması ile başlamıştır. Proje alanına özgü olarak hazırlanmış olan power point sunumu **Hata! Başvuru kaynağı bulunamadı.** Koltek firmasının sosyal, çevre ve ISG uzmanları tarafından gerçekleştirilmiştir. Sunumda; projenin sosyal ve çevresel etkileri ve azaltım önlemleri, proje dokümanları, yönetim planları, şikayet çözüm mekanizması ve iletişim kanalları açıklanmıştır. Alt proje için hazırlanmış olan broşürler katılımcılara dağıtılmış ve poster de şikayet kutusuna asılmıştır (Ek 6 Proje Tanıtım Materyalleri).

Toplantı bitiminde yapılan katılımcı memnuniyeti anketine 8 kişi cevap vermiştir. Anket sonuçları analiz edilerek raporlanacak ve ayrı bir doküman halinde PUB'a sunulacaktır. Sunumun tamamlanmasından sonra, katılımcılara, soruları olup olmadığı sorulmuş ve gelen sorular uzmanlar tarafından cevaplanmıştır. Sorulan sorular ve verilen cevaplar aşağıdaki tabloda sunulmuştur.

Tablo 3:Paydaş Katılım Toplantısında Sorular Sorular ve Cevaplar

Soru soran	Cevap veren	Soru	Cevap
Mahalle sakini	Proje Müdürü (Yüklenici firma)	"Evlere ne zaman başlanacak?. Herkes konteynerde kalıyor, Elektrikimiz, suyumuz yok".	"Arazinin onay süreci biraz vakit alıyor. Şantiyemizi kurduk. Muhtemelen 10 gün içerisinde inşaata başlarız".
Mahalle sakini	Proje Müdürü (Yüklenici firma)	"Evllerimiz ne zaman bitebilir? Bu sene içinde biter mi?"	"Bu sene bitmesi çok zor. Kıştan sonra yaz başında teslim edebiliriz"

6. ÇEVRESEL VE SOSYAL YÖNETİM PLANI

Aşağıdaki tablo, inşaat Yüklenicisinin alt proje faaliyetleri sırasında takip etmesi gereken çevresel ve sosyal önlemleri tam olarak tanımlayan ÇSYP'dir. ÇSYP, öngörülen alt proje bazlı çevresel ve sosyal risklerin ve etkilerin yanı sıra önerilen azaltım önlemlerini kapsar. Söz konusu risk/etkinin yaşanması beklenen aşamalar ve izleme sistemi kapsamında göstergeler, sıklık, sorumluluklar ve tahmini maliyetler de aşağıda sunulan ÇSYP'de tanımlanmıştır.

Belirtilen önlemlerin uygulanması, Yüklenicinin uygulama sistemi, Yüklenicinin organizasyon yapısı, sahaya özel Ç&S yönetim planları ve bunların etkinliği ve Yüklenici tarafından uygulanacak izleme planı Koltek tarafından takip edilecektir. Yüklenici, alt proje faaliyetleriyle ilgili olarak Ç&S hususlarını yönetmek ve izlemek için etkili bir sistem oluşturması ve uygulaması için denetlenecektir. Ayrıca Yüklenici, Danışman tarafından hazırlanan ÇSYP'yi inceleyecek ve gerekirse ÇSYP'yi uygulamayı veya Yüklenicinin ÇSYP'sini (Y-ÇSYP) hazırlamayı taahhüt edecektir. Yüklenici ayrıca alt yönetim planları da hazırlayacaktır; Atık Yönetim Planı, Kirlilik Önleme Planı, İSG Planı ve Toplum Sağlığı, Güvenliği ve Trafik Yönetim Planı vb. incelenmek üzere danışmana sunulacaktır. Danışman da bu belgeleri yorumlarıyla birlikte onay için PUB'a gönderecektir

Tablo 4: Çevresel ve Sosyal Yönetim Planı

Potansiyel Riskler ve Etkiler	Önerilen Azaltım Tedbirleri	Faz			İzleme Göstergeleri	İzleme Sıklığı			Uygulama ve İzleme Sorumluluğu	Tahmini Maliyeti
		Planlama	İnşaat	İşletme		Sürekli	Aylık	Üç Aylık		
Genel Tüm İnşaat İşleri için										
Çevresel ve Sosyal (Ç&S) Yönetim: Alt projenin çevresel ve sosyal risklerinin ve etkilerinin yetersiz yönetimi	Yüklenici ÇSYYP'si (Y-ÇSYYP) hazırlanır, onaya gönderilir ve ardından uygulanır. Y-ÇSYYP inşaat işlerinin başlamasından önce sunulacaktır ve Y-ÇSYYP onaylanana kadar alt proje kapsamında hiçbir inşaat faaliyeti gerçekleştirilmeyecektir. Y-ÇSYYP minimum aşağıdaki, sahaya özgü, yönetim planlarını içerecektir: <ul style="list-style-type: none"> Risk değerlendirmesi raporu ve acil durum planını içeren İş Sağlığı ve Güvenliği (İSG) Planı (KADİYAP ÇSYÇ Ek-10'daki taslağa uygun) Toplum Sağlığı, Güvenliği ve Trafik Yönetim Planı (KADİYAP ÇSYÇ Ek-11'indeki ana hatları verilen plana uygun) Tehlikeli Maddeler Atık Yönetim Planı Atık Yönetim Planı (KADİYAP ÇSYÇ Ek-8'e uygun) Kirlilik Önleme Planı (KADİYAP ÇSYÇ Ek-12'deki ana hatlara uygun) Su Temini ve Atıksu Yönetimi Planı İşgücü Yönetim Planı (İYP) (KADİYAP'ın İYP'sine uygun olarak hazırlanacaktır) 	X	X		Sahaya özel tüm yönetim planları inşaat öncesinde onaylanır ve inşaat süresi boyunca uygulanır. Aylık Ç&S İlerleme Raporları ÇŞİD Bakanlığına Sunulur		X		Yüklenici (uygulama) Denetim Danışmanı (denetim) ve raporlama	İnşaat maliyeti dâhilinde
	İnşaat işlerine başlamadan önce en az tam zamanlı bir İSG uzmanı ve tam zamanlı bir çevre uzmanı istihdam edilecektir. Yüklenici, uzmanların özgeçmişlerini sunarak onay almakla yükümlüdür. Bu uzmanların inşaat süresi boyunca sahada bulunması zorunludur.	X	X		İnşaat dönemi boyunca ilgili Ç&S personeli sağlanır ve bulundurulur.		X		Yüklenici (uygulama) Denetim Danışmanı (denetim)	İnşaat maliyeti dâhilinde
	Bir eğitim programı hazırlanır ve tüm çalışanlara, sahada çalışmaya başlamadan önce, inşaat işleriyle ilgili temel çevresel, sosyal, sağlık ve güvenlik (ÇSSG) riskleri ve işçilerin sorumluluğu konusunda eğitim verilecektir. Eğitim programı aylık olarak tekrarlanacaktır. Yüklenicinin aylık eğitim programı ayrıca, özellikle kadınlara ve çocuklara yönelik cinsel taciz, cinsel ve/veya toplumsal cinsiyete	X	X		Çevre ve Sosyal eğitim planı onaylanır ve programa uygun şekilde uygulanarak		X		Yüklenici (uygulama) Denetim Danışmanı (denetim)	İnşaat maliyeti dâhilinde

Potansiyel Riskler ve Etkiler	Önerilen Azaltım Tedbirleri	Faz			İzleme Göstergeleri	İzleme Sıklığı			Uygulama ve İzleme Sorumluluğu	Tahmini Maliyeti
		Planlama	İnşaat	İşletme		Sürekli	Aylık	Üç Aylık		
	dayalı şiddet de dahil olmak üzere şiddet ve yerel toplulukla etkileşimde saygılı tutum gibi Davranış Kuralları ile ilgili konuları da kapsayacaktır.				belgelenir. CTİŞ eğitimi uygulanır ve belgelenir.					
	Gerekli tüm izinler (Arazi Kullanım İzni, Belediyeden Atık Bertaraf İzin/Protokol, Çevre İzni, Devlet Su İşlerinden Su Kullanım İzni, Elektrik Bağlantı ve Kullanım İzni, Belediyeler ile Hafriyat Atığı Bertaraf Protokolleri vb.) alınacak ve tesislerin kurulumu inşaat öncesinde sağlanacaktır.	X			İzinler ve ilgili resmi yazılar	X			Yüklenici (uygulama) Denetim Danışmanı (denetim)	İnşaat maliyeti dâhilinde
	<p>Kurak mevsim boyunca, açıkta kalan çalışma alanlarındaki toz düzenli olarak su püskürtülerek en aza indirilecektir.</p> <p>İnşaat kalıntıları kontrollü bir alanda tutulacak ve tozu azaltmak için sulama yapılacaktır.</p> <p>Tozu en aza indirmek için çevredeki yollar vb. hafriyattan arındırılacaktır.</p> <p>Rüzgârın esmesi sonucu ince toprak parçacıklarının havada asılı kalmasını, dağılmasını veya başıboş hayvanların dağıtmasını önlemek için agrega malzemelerinin üstü örtülü tutulacaktır.</p> <p>Kazı (hafriyat) sırasında pnömatik delme yapılması durumunda, sahada sürekli su püskürtme ve/veya inşaat toz perdesi muhafazaları ile toz bastırılacaktır. Tozu en aza indirmek için yollar temizlenecektir.</p> <p>Stabilize yol kullanılması durumunda, ihtiyaca göre bu yollar stabilize kaplama ile güçlendirilecektir.</p> <p>Atık malzemelerin sahada açıkta yakılmasından kaçınılacaktır.</p> <p>Jeneratörlerin/makinelerin/ekipmanların/araçların çalışma saatleri uygun şekilde azaltılacaktır.</p> <p>Trafik Yönetim Planında kullanılacak trafik güzergahları gösterilecek, sürücü ve operatörlere bu doğrultuda eğitim verilecektir. Araçlara kapasitenin üzerinde yükleme yapılmayacaktır.</p>									

Potansiyel Riskler ve Etkiler	Önerilen Azaltım Tedbirleri	Faz			İzleme Göstergeleri	İzleme Sıklığı			Uygulama ve İzleme Sorumluluğu	Tahmini Maliyeti
		Planlama	İnşaat	İşletme		Sürekli	Aylık	Üç Aylık		
Hava kalitesi: İnşaat faaliyetleri nedeniyle alt proje sahası çevresinde toz oluşumu ve inşaat ekipmanı ve araçlardan kaynaklanan emisyonlar	<p>Araçların kayıtlarının, saha içerisinde tutulması sağlanacaktır.</p> <p>Faaliyet kapsamında oluşacak gaz emisyonların kontrol edilmesi için yeni ve bakımlı araçlar kullanılacaktır.</p> <p>Kullanılacak tüm araçlar ve tüm iş makineleri egzoz emisyon izinlerine sahip olacak ve tüm araçların bakımları veya muayeneleri düzenli olarak yapılacaktır.</p> <p>Emisyona neden olan makine-ekipmanın gereksiz yere kullanımı engellenecektir.</p> <p>Toz emisyonunu azaltmak için malzeme taşıyan kamyonların üzeri örtülecektir.</p> <p>Kamu alanlarından geçmek kaçınılmaz olduğunda araç taşımacılığında kaynaklanan toz dağılımını en aza indirmek için araç hızının kontrol altında tutulması sağlanacaktır.</p> <p>Proje sahasında hız sınırı 30 km/h iken şehir içinde 50 km/h olacaktır. Şantiye alanında çalışan kamyonların lastikleri, alan dışına (cadde) çıkmadan önce yıkanacaktır.</p> <p>Yakındaki cihazlardan toz oluşumu ile ilgili şikâyet olması durumunda yetkili laboratuvar tarafından 24 saat toz ölçümü yapılacaktır. Ölçülen seviyelerin sınır değerlerin üzerinde olması durumunda bu kapsamda azaltıcı tedbirler geliştirilecektir; örneğin ıslatma/sulama faaliyetleri artırılacak, toksik olmayan kimyasallar uygulanacak ve araçların hızı kontrol edilecektir.</p>		X		Hava kalitesi kontrol önlemlerinin görsel denetimi Bakım kayıtları Şikâyet kayıtları	X		Yüklenici (uygulama) Denetim Danışmanı (denetim)	İnşaat maliyeti dâhilinde	
	<p>İnşaat, ulusal mevzuatta tanımlanan tarihle sınırlıdır ve faaliyetler, yakınlardaki topluluklarla istişarede bulunularak planlanacaktır. Böylece en gürültülü faaliyetler en az rahatsızlığa neden olan dönemlerde gerçekleştirilecektir.</p> <p>Çalışma sırasında jeneratörlerin, hava kompresörlerinin ve diğer elektrik-mekanik ekipmanların motor kapakları kapalı olacaktır. Ekipman yerleşim/toplum alanlarından mümkün olduğunca uzağa yerleştirilecektir.</p>									

Potansiyel Riskler ve Etkiler	Önerilen Azaltım Tedbirleri	Faz			İzleme Göstergeleri	İzleme Sıklığı			Uygulama ve İzleme Sorumluluğu	Tahmini Maliyeti
		Planlama	İnşaat	İşletme		Sürekli	Aylık	Üç Aylık		
Gürültü: İnşaat araçları ve ekipmanlarından kaynaklanan gürültü oluşumu	<p>Bakım prosedürleri, tüm ekipman ve makinelerin çalışır durumda olmasını sağlayacak ve gürültü seviyelerini azaltmak için jeneratörlerin etrafına akustik muhafazalar yerleştirilecektir.</p> <p>Mümkün olduğunda çitler, bariyerler veya saptırıcılar (yanmalı motorlar için susturucu cihazlar veya hızlı büyüyen ağaçların dikilmesi gibi) gibi gürültü kontrol yöntemleri kullanılacaktır.</p> <p>Gereksiz alarm, korna ve siren kullanımından kaçınılacaktır.</p> <p>Geceleri yerleşim alanlarında trafiğin sınırlandırılması gereken durumlarda; trafik akışı sadece belirlenen güzergahlar üzerinden sağlanacak olup, gece çalışması durumunda gerekli izinlerin alınması sağlanacaktır. Bununla birlikte Yüklenici çalışmalarını gündüz saatlerinde tamamlayacak ve gece çalışmasından mümkün olduğunca kaçınacaktır.</p> <p>Tüm çalışanlar, önlemleri ve en iyi uygulamaları takip etmek üzere eğitilecektir. En yakın alıcılardan gürültü şikayeti olması durumunda yetkili laboratuvar tarafından gürültü ölçümleri yapılacaktır. Ölçülen seviyelerin sınır değerlerin üzerinde olması durumunda bu kapsamda azaltıcı tedbirler geliştirilecektir; örneğin, mekanik ekipman için akustik bariyerler kurulması, belirli ekipman parçaları veya işlemler için çalışma saatlerinin sınırlandırılması, vb.</p>		X		Gürültü kontrol önlemlerinin görsel denetimi Ekipman ve makine bakım kayıtları Şikâyet kayıtları Eğitim kayıtları Ölçüm sonuçları	X			Yüklenici (uygulama) Denetim Danışmanı (denetim)	İnşaat maliyeti dâhilinde
	<p>Faaliyetleri planlarken, risk düzeyini düşürmek için aşağıdaki hususlar İSG uzmanıyla görüşülecektir.</p> <ul style="list-style-type: none"> • İnşaat faaliyetleriyle ilgili tehlikeler ve bunların nasıl önlenebileceği, • İlgili personelin becerilerini ve işleri yeterli şekilde yapmaya uygunlukları, • Çalışma ekipmanı ve makinelerini ve bunların iş ile ilgili riskleri ortadan kaldırmak için yeterliliği, • İyi uygulamaları ve diğer riskleri değerlendirerek elektrik güvenliği dikkate alınacaktır. 	X			Toplantı tutanakları Risk değerlendirilme esi		X		Yüklenici (uygulama) Denetim Danışmanı (denetim)	İnşaat maliyeti dâhilinde

Potansiyel Riskler ve Etkiler	Önerilen Azaltım Tedbirleri	Faz			İzleme Göstergeleri	İzleme Sıklığı			Uygulama ve İzleme Sorumluluğu	Tahmini Maliyeti
		Planlama	İnşaat	İşletme		Sürekli	Aylık	Üç Aylık		
<p>İş Sağlığı ve Güvenliği: Çalışma sahalarında yüksekte çalışma, dönen ve hareketli ekipmanlar, elektrik güvenliği, tehlikeli maddelerle çalışma vb. güvenli olmayan uygulama ve tehlikelerden kaynaklanan İSG konulu riskler.</p>	<p>Yüksek riskli faaliyetlerden mümkün olduğunca kaçınılacak ve belirlenen riskler için kontrol hiyerarşisi yöntemi kullanılacaktır.</p> <p>İnşaat işleri başlamadan önce uygun risk değerlendirmesi hazırlanacak ve riskten kaçınmaya yönelik, kaçınma mümkün değilse riski en aza indirmeye yönelik yeterli önlemler sağlanacaktır.</p> <p>Kök Neden Analizi de dâhil olmak üzere risk değerlendirmesi girdilerini ve çıktılarını ve geliştirilen risk değerlendirmesi takip sistemlerini yansıtan İSG Planı geliştirilecektir.</p> <p>İşçileri uymaları gereken temel kurallar ve düzenlemeler konusunda bilgilendirmek için inşaat sahalarına uygun tabelalar yerleştirilecektir.</p> <p>Yüklenicinin İSG uzmanı tarafından o gün gerçekleştirilecek inşaat faaliyetiyle ilgili ÇSSG riskleri hakkında inşaat işçilerine kısa bir haftalık saha (toolbox) konuşması yapılacaktır.</p>									
	<p>İşçiler için güvenli bir çalışma ortamı sağlanacaktır.</p>									
	<p>İnşaat faaliyetlerinden önce uluslararası en iyi uygulamalara ve Türk Mevzuatına uygun kişisel koruyucu donanım (KKD) (baret, eldiven, toz maskesi, gözlük, emniyet kemeri ve güvenlik botları vb.) sağlanacaktır.</p>	X			<p>Kontrol önlemlerinin görsel denetimi</p> <p>Eğitim kayıtları</p> <p>İSG kayıtları</p> <p>Çalışan kayıtları</p> <p>Olay/kaza istatistikleri ve kayıtları</p> <p>İşçi şikâyetlerinin kayıtları</p>	X		<p>Yüklenici (uygulama) Denetim Danışmanı (denetim)</p>	<p>İnşaat maliyeti dâhilinde</p>	
	<p>Tüm faaliyetler, İş Sağlığı ve Güvenliği Kanunu (30 Haziran 2012 tarih ve 28339 sayılı Resmi Gazete) ve ilgili düzenlemeleri ile Dünya Bankası Grubu ÇSG Kılavuzları doğrultusunda yürütülecektir.</p>									
	<p>Çevre, etkilenen topluluklar, halk veya işçiler üzerinde önemli olumsuz etkileri olabilecek her türlü ciddi olay derhal ÇŞİDB PUB'una (müşavir aracılığıyla) bildirilir. Daha sonra ÇŞİDB, bu olayı 48 saat içinde Dünya Bankası'na bildirir ve 30 gün içinde kök neden analizi ve düzeltici eylem planıyla birlikte bir olay araştırma raporu Dünya Bankası'na gönderilecektir.</p>									

Potansiyel Riskler ve Etkiler	Önerilen Azaltım Tedbirleri	Faz			İzleme Göstergeleri	İzleme Sıklığı			Uygulama ve İzleme Sorumluluğu	Tahmini Maliyeti
		Planlama	İnşaat	İşletme		Sürekli	Aylık	Üç Aylık		
	<p>Çalışma sahası günlük olarak temiz ve gereksiz malzemeden arındırılmış tutulacaktır.</p> <p>Bandaj, antibiyotik krem vb. içeren ilk yardım çantası veya sağlık tesisleri sağlanır.</p> <p>Tehlikeli maddelerin depolanması, taşınması ve dağıtımına ilişkin; yanlış kullanım, dökülme ve insanların kazara maruz kalma olasılığını en aza indirmeye yönelik güvenlik yönergeleri izlenecektir. Kapalı ve dökülen malzemenin toplanması için bir toplama kanalının bulunduğu, tüm malzemelerin güvenlik bilgi formlarındaki gerekliliklere göre depolanacağı, bir havalandırma düzenlemesine sahip olan tanımlanmış bir tehlikeli madde depolama alanı oluşturulacaktır.</p> <p>Aşındırıcı sıvılar ve diğer toksik malzemeler, uygun şekilde güvenli alanlarda toplamak ve imha edilmek üzere düzgünce kapatılmış kaplarda saklanacaktır.</p> <p>Yapısal açıklıkların yeterince kapatıldığından/korunduğundan emin olunacaktır.</p> <p>Çatılarda veya açık döşemelerde depolanan gevşek veya hafif malzemeler sabitlenecektir.</p> <p>Hortum, güç kablosu, kaynak kablosu vb. yoğun olarak kullanılan yürüme yollarında veya alanlarda bulunması önlenecektir.</p> <p>Şiddetli yağmurlar veya herhangi bir acil durum sırasında tüm çalışmalara ara verilecektir.</p> <p>Yüksekte çalışmayı gerektiren inşaat faaliyetlerinde aşağıdaki önlemler uygulanacaktır:</p> <ul style="list-style-type: none"> ▪ Mümkün olduğu kadar çok iş zeminde yapılacaktır. ▪ Aşağıdaki kişisel risklere sahip kişilerin yüksekte çalışma yapmasına izin verilmeyecektir: görme/denge sorunu; osteoporoz, diyabet, artrit veya Parkinson hastalığı gibi bazı kronik hastalıklar; uyku hapları, sakinleştiriciler, tansiyon 									

Potansiyel Riskler ve Etkiler	Önerilen Azaltım Tedbirleri	Faz			İzleme Göstergeleri	İzleme Sıklığı			Uygulama ve İzleme Sorumluluğu	Tahmini Maliyeti
		Planlama	İnşaat	İşletme		Sürekli	Aylık	Üç Aylık		
	<p>ilaçları veya antidepresanlar gibi bazı ilaçları kullananlar; son 12 ay içinde düşme vb. gibi yakın zamanda düşme yaşayanlar,</p> <ul style="list-style-type: none"> ▪ Yalnızca yeterli beceri, bilgi ve deneyime sahip kişilerin görevi gerçekleştirmesine izin verilecektir. ▪ Yüksekte çalışmanın yapılacağı yerin (örneğin çatı) güvenli olup olmadığı kontrol edilecektir. ▪ Kırılgan yüzeyler üzerinde veya yakınında çalışırken önlem alınacaktır. ▪ Yüksekte çalışmalar için tam vücut tipi emniyet kemeri veya iskele/korkuluk gibi düşmeye karşı koruma önlemleri sağlanacaktır. <p>Kaymayı önlemek için yağ, gres, boya ve kir derhal temizlenecektir.</p> <p>Forklift gibi özel araçların, güvenli yükleme ve boşaltma da dâhil olmak üzere, güvenli şekilde çalıştırılması için eğitimli operatörler çalıştırılacaktır.</p> <p>Arka görüş mesafesi kısıtlı olan hareketli ekipmanlar, sesli yedek alarmlarla donatılır. Ekipmanın hareketini yönlendirmek için her hareketli ekipman operatörüne bayrakçı sağlanacaktır.</p> <p>İnşaat faaliyetlerinden önce tüm açık elektrikli cihazlar ve hatlar uyarı işaretleri ile işaretlenecektir.</p> <p>Tüm elektrik uzatma kabloları, elektrikli el aletleri ve kordonları yıpranma veya açılmaya karşı kontrol edilir ve taşınabilir el aletlerinin izin verilen maksimum çalışma voltajı için üreticinin tavsiyelerine uyulacaktır.</p> <p>Tüm elektrik panolarında kaçak akım rölesi bulunması sağlanacaktır.</p> <p>Ramak kala olaylar da dâhil olmak üzere olaylar (ölümler, kayıp zamanlı olaylar, dökülmeler, yangın vb. dahil önemli olaylar) ve eğitimler kaydedilecektir.</p> <p>Yangın çıkmasına karşı gerekli önlemler alınacak ve ofis, kamp</p>									

Potansiyel Riskler ve Etkiler	Önerilen Azaltım Tedbirleri	Faz			İzleme Göstergeleri	İzleme Sıklığı			Uygulama ve İzleme Sorumluluğu	Tahmini Maliyeti
		Planlama	İnşaat	İşletme		Sürekli	Aylık	Üç Aylık		
	alanı ve saha için yeterli sayıda yangınla mücadele ekipmanı sağlanacaktır.									
Sağlık ve Güvenlik: İnşaatla ilgili toplum sağlığı ve güvenliği riskleri artan trafik hacmi ve ağır vasıtaların hareketinden kaynaklanan trafik ve karayoluyla ilgili riskleri (yetersiz inşaat ve trafik yönetimi nedeniyle nüfusa yönelik riskler gibi) içeren faaliyetler	<p>Alt proje bir inşaat projesi olduğu için, inşaat alanı çevresinde yaşayan insanlar, mevcut yerleşim bölgesinde yaşayan insanlar (malzeme taşımacılığı nedeniyle), tarım arazileri ve çevredeki ve proje alanı içindeki çiftçiler ve ulaşım yolları çevresindeki evcil hayvanlar duyarlı alıcılar olarak kabul edilebilir. Toplum Sağlığı, Güvenliği ve Trafik Yönetim Planında alınacak azaltma tedbirleri bu hassas alıcılar gözetilerek belirlenecektir.</p> <p>İnşaat alanına halkın girişi engellemek için etrafı çit ile çevrilerek kapatılacaktır. Malzeme stoklarını/depolama alanları halktan uzak tutulur ve güvenli olmayan yerlere uyarı işaretleri asılacaktır.</p> <p>Çocukların inşaat alanlarına girmesine ve oynamasına izin verilmeyecektir. Çitler yerleştirilecek ve uyarı levhaları asılacaktır. İnşaat araçlarının güzergahı, inşaat alanının yakınında veya bitişiğinde bulunan tarım arazilerine ve bahçelere halkın geçişini engellemeyecek şekilde düzenlenecek ve gerekli güvenlik tedbirleri alınacaktır.</p> <p>Durgun su, su kaynaklı hastalıklar ve olası boğulmaları önlemek için inşaat tamamlandıktan sonra tüm toprak ariyet çukurları doldurulacaktır.</p> <p>Özellikle halka açık yerlerden, yakındaki okul, sağlık merkezi veya diğer hassas alanlardan geçerken araçların sürüş hızı kontrol edilecektir.</p> <p>Yakınlarda okul çocukları varsa, gerekiyorsa okul saatleri içinde trafiği yönlendirmek için trafik güvenliği personeli görevlendirilecektir.</p> <p>Gece boyunca alt proje alanı aydınlatılacaktır.</p> <p>İnşaat alanı ve çevresi temiz tutulacaktır. Yangın çıkmaması için kırılan camların derhal temizlenmesi sağlanacaktır.</p>			X	Kontrol önlemlerinin görsel denetimi Trafik kazası kayıtları Şikâyet kayıtları	X		Yüklenici (uygulama) Denetim Danışmanı (denetim) PUB	İnşaat maliyeti dâhilinde	



Potansiyel Riskler ve Etkiler	Önerilen Azaltım Tedbirleri	Faz			İzleme Göstergeleri	İzleme Sıklığı			Uygulama ve İzleme Sorumluluğu	Tahmini Maliyeti
		Planlama	İnşaat	İşletme		Sürekli	Aylık	Üç Aylık		
	<p>Trafik kazaları nedeniyle dökülme ve insanların kazaya maruz kalma potansiyelini en aza indirmeyi amaçlayan, tehlikeli maddelerin sahaya taşınmasına ilişkin güvenlik yönergeleri izlenecektir. Tüm sürücülere güvenlik, çevresel ve sosyal farkındalık eğitimleri verilecek; sürüş performansı gerekirse sağlanan ek eğitimlerle değerlendirilecek ve izlenecektir.</p> <p>Sürücü eğitimi, korna kullanmamak, camlar açıkken yüksek sesli müzik dinlememek, kullanılmadığı zaman motorları kapatmak, hız sınırlarına sıkı sıkıya uymak ve agresif bir şekilde hızlanmamak veya fren yapmamak gibi rahatsızlık potansiyelini azaltacak davranışlara ilişkin tavsiyeleri içerecektir. Yüklenicilerin iş araçları üzerinde halkın şikâyetinde bulunabileceği bir telefon numarası bulunacaktır.</p> <p>Proje sahasına yakın yerleşimlerde yaşayan halkın günlük yaşamının etkilenmemesi ve ulaşımın zorlaşmaması sağlanacaktır. Yüklenici, malzeme taşınması sırasında yerleşim yeri ve inşaat şantiyesi arasındaki yollara zarar vermesi durumunda, zararı karşılayacağını taahhüt eder.</p> <p>Potansiyel ciddi kazaların önlenmesi amacıyla araçların bakımı düzenli olarak yapılacaktır.</p> <p>Tüm paydaşların erişebileceği alanlarda (şantiyeler dahil), işgücü akışıyla ilgili konular ve bulaşıcı hastalıklara karşı alınan önlemler (örneğin COVID-19 hastalığı) hakkında bilgiler uygun iletişim araçlarıyla (örneğin çevrimiçi / görsel materyaller ve sözlü olarak) yapılacaktır.</p> <p>COVID-19 dahil herhangi bir salgın veya pandemik/bulaşıcı hastalığın ortaya çıkması durumunda Sağlık Bakanlığı, Aile ve Sosyal Hizmetler Bakanlığı, Çalışma ve Sosyal Güvenlik Bakanlığı ve Dünya Sağlık Örgütü tarafından hazırlanan kılavuzlar takip edilecektir.</p> <p>İnşaat sahasının uygun şekilde güvenlik altına alınması ve inşaatla ilgili trafiğin uygun şekilde düzenlenmesi (uygun rota planlaması dahil) sağlanacaktır. Bu önlemler aşağıdakileri içerecek ancak</p>									

Potansiyel Riskler ve Etkiler	Önerilen Azaltım Tedbirleri	Faz			İzleme Göstergeleri	İzleme Sıklığı			Uygulama ve İzleme Sorumluluğu	Tahmini Maliyeti
		Planlama	İnşaat	İşletme		Sürekli	Aylık	Üç Aylık		
	<p>bunlarla sınırlı olmayacaktır:</p> <ul style="list-style-type: none"> Yön işaretleri, uyarılar, bariyerler ve trafik yönlendirmeleri: Saha görünür olacak ve halk tüm potansiyel tehlikelere karşı uyarılacaktır. Özellikle saha erişimi ve saha yakınındaki yoğun trafik için trafik yönetim sistemleri ve personel eğitimi sağlanacaktır. İnşaat işleri için trafiğin engellediği alanlarda yayaların güvenli geçişleri sağlanacaktır. Çalışma saatlerini yerel trafik düzenlemelerine göre ayarlanacak, örneğin yoğun saatlerde veya hayvan hareketi zamanlarında ağır nakliye faaliyetlerinden kaçınılacaktır. Trafik işaretleri ve önlemleri hassas kişiler (bedensel engelliler, yaşlılar, okuma yazma bilmeyenler, kadınlar, çocuklar, öğrenciler vb.) için tasarlanıp yerleştirilecektir. İşaret ve talimatlar savunmasız kişiler tarafından kolayca anlaşılabilir ve fark edilebilir olacaktır. Yerleşim yerlerinden geçerken yollara çıkabilecek tavuk, keçi, koyun gibi evcil hayvanlar için uyarı levhaları konulacaktır. 									
<p>Arazi Edinimi ve Yeniden Yerleşim: Geçim kaynakları üzerindeki etkiler de dâhil olmak üzere, gönülsüz arazi edinimi ve toplum üyelerinin (gerekirse) yeni yerleşim alanlarına taşınması</p>	<p>Kamulaştırma ve/veya irtifak hakkına konu arazi bulunmadığından alt proje için Yeniden Yerleşim Planı (YYP) hazırlanmasına gerek yoktur.</p> <p>İnşaat faaliyetleri sırasında üçüncü tarafların varlıklarına, arazilerine, mahsullerine vb. herhangi bir zarar verilmesi durumunda, Yüklenici, DB ÇSS5 gereklilikleri doğrultusunda zararı "tam yenileme maliyetinden" tazmin edecektir.</p> <p>Hassas gruplar da dâhil olmak üzere paydaş kategorileri belirlenecek ve bu paydaşlarla Proje hakkında istişare edilecektir ve proje düzeyinde PKP uygulanacaktır.</p> <p>Bitkisel toprak sınırlar olarak belirlenen alanlarda depolanması sağlanacaktır. Bitkisel toprak depolanırken, en fazla 3 m yükseklikte depolanacak ve şev eğiminin 30 derecenin üstünde</p>	X	X	X	Şikâyet kayıtları Anket Raporları	X	X	Yüklenici (uygulama) Denetim Danışmanı (denetim) PUB	İnşaat maliyeti dâhilinde	

Potansiyel Riskler ve Etkiler	Önerilen Azaltım Tedbirleri	Faz			İzleme Göstergeleri	İzleme Sıklığı			Uygulama ve İzleme Sorumluluğu	Tahmini Maliyeti
		Planlama	İnşaat	İşletme		Sürekli	Aylık	Üç Aylık		
	<p>olmaması sağlanacaktır. Şev iş makinası kepçesi ile hafifçe sıkıştırılacaktır.</p> <p>Depolanacak alanın %5 eğimden fazla eğime sahip olmaması sağlanacaktır. Arazi tesviye ve düzenleme işlemlerinde alt toprağın kazı ve geri dolgusu söz konusu olabilir. Alanda kazı kaynaklı hafriyat depolaması olmayacak, tamamı tesviye için geri dolguda kullanılması sağlanacaktır.</p> <p>Proje alanı dışındaki komşu arazilere girişler engellenecek böylece, komşu parsellerin etkilenmesinin önüne geçilmesi sağlanacaktır. Bu önlemler inşaat tamamlandıktan sonra da geçerli olacaktır.</p> <p>Çiftçilerin topraklarına erişimi engellemek ve olası toz ve trafik etkilerini azaltmak için önlemler alınacaktır.</p> <p>Kazı malzemesinin üst toprakla karıştırılmaması sağlanacaktır.</p>									
<p>Su Kalitesi ve Atık Su: İnşaat faaliyetleri nedeniyle inşaat alanında oluşan atıksu/atıklar nedeniyle yakındaki yüzey sularında su kirliliği</p>	<p>Tortuların saha dışına çıkmasını ve bitişik yollara ve arazilere akmasını önlemek için, örneğin saman balyaları ve/veya silt çitleri kullanılarak erozyon ve tortu kontrolü sağlanacaktır.</p> <p>Atık suyun sahada depolanması veya bertarafının en aza indirilmesi için çaba gösterilecektir. Yüzey suları üzerindeki olası olumsuz etkileri önlemek için, yüzey sularına veya yakınlarına geçici veya nihai atık bertarafı veya deşarjından kaçınılacaktır.</p> <p>Hiçbir kirli malzeme, katı atık, toksik veya tehlikeli madde seyreltme veya bertaraf etme amacıyla su kütlelerinde depolanmamalı, dökülmemeli veya bertaraf edilmeyecektir.</p> <p>İnşaat araçları ve makineleri (varsa) yalnızca durulama suyunun doğal yüzey sularını kirlilemeyeceğinin belirlendiği belirlenmiş alanlarda yıkanacaktır.</p> <p>İnşaat sahasında oluşacak atık sular, 19.03.1971 tarih ve 13783 sayılı Resmi Gazete'de yayımlanan "Kanalizasyon Sistemi İnşaatı Yapılmayacak Yerlerde Çukur Açılması Hakkında Yönetmelik" uyarınca sızdırmaz fosseptikte biriktirilecektir. Fosseptikli geçici tuvaletler de bu amaçla kullanılacaktır. Fosseptik atıksuları periyodik olarak vidanjörlerle alınarak lisanslı atıksu arıtma tesisi</p>	X			<p>Kontrol önlemlerinin görsel denetimi Septik tank Atıksu bertaraf kayıtları (varsa) Atık su kalite ölçüm kayıtları (varsa) İzinler Şikâyet kayıtları</p>	X		<p>Yüklenici (uygulama) Denetim Danışmanı (denetim) PUB</p>	<p>İnşaat maliyeti dâhilinde</p>	

Potansiyel Riskler ve Etkiler	Önerilen Azaltım Tedbirleri	Faz			İzleme Göstergeleri	İzleme Sıklığı			Uygulama ve İzleme Sorumluluğu	Tahmini Maliyeti
		Planlama	İnşaat	İşletme		Sürekli	Aylık	Üç Aylık		
	<p>(AAT) bulunan ilgili belediye ile yapılan protokol doğrultusunda bertaraf edilecektir. Protokol PUB'a sunulacaktır.</p> <p>Seçilen bölgelere içme suyu şebekesi bulunmamaktadır. Ancak 113/2 parseline 1 km uzaklıkta içme suyu boru hattı bulunmaktadır. Bu şebekenin Küçüktaşlar alt proje alanına içme suyu temini amacıyla kullanılması planlanacaktır. Proje alanında kanalizasyon şebekesi bulunmamaktadır. Bu nedenle atık su, sahada bir kanalizasyon şebekesi inşa edilerek septik tankta toplanacaktır.</p> <p>Proje aşamaları boyunca, evsel atık suyun vidanjör ile çıkarılmasına ilişkin kayıtlar tutulacaktır.</p> <p>Her taşıma / elden çıkarma için faturalar / makbuzlar toplanacak ve arşivlenecektir.</p> <p>Nehir yataklarının kurumasını veya yerleşim alanlarının su altında kalmasını önlemek için doğal su akışı engellenmeyecek veya yönlendirilmeyecektir.</p>									
<p>Toprak ve Yeraltı Suyu Kalitesi:</p> <p>Yanlış atık yönetimi sonucu kazara dökülmeler ve toprak erozyonu nedeniyle toprak ve yeraltı suyu kirliliği</p>	<p>Uygun atık yönetimi için aşağıdaki "Katı ve Tehlikeli Atıklar" bölümünde belirtilen etki azaltma önlemleri uygulanacaktır.</p> <p>Beton mikserlerinde artık kalan beton veya şurubu şantiyeye, çevresine veya şantiyelerin erişim yollarına dökülmeyecektir.</p> <p>Sürücüler ve operatörler buna göre eğitilecektir.</p> <p>Dökülmeyi ve devrilmeyi önlemek için kimyasallar da dâhil olmak üzere tehlikeli malzemeler belirlenmiş bir depolama alanında toplanır ve emniyete alınacaktır.</p> <p>Yarı kullanılmış kimyasal madde içeren kapların kapakları, kullanılmadığı zamanlarda kapalı tutulacaktır.</p> <p>Herhangi bir tehlikeli maddenin veya tehlikeli atığın dökülmesi durumunda, maruz kalma alanını sınırlamak için dökülmeye müdahale yöntemleri uygulanacaktır. Proje çalışanları sızıntıya müdahale tedbirleri konusunda eğitilecektir.</p> <p>İnşaat alanında uygun yerlere uygun dökülme kitleri yerleştirilecek</p>		X		<p>Kontrol önlemlerinin görsel denetimi</p> <p>Olay kayıtları</p> <p>Üst toprak sıyırma kayıtları</p> <p>Belediye ile resmi Yazışmalar</p> <p>Eğitim kayıtları</p> <p>Şikâyet kayıtları</p>	X		<p>Yüklenici (uygulama)</p> <p>Denetim Danışmanı (denetim)</p>	<p>İnşaat maliyeti dâhilinde</p>	

Potansiyel Riskler ve Etkiler	Önerilen Azaltım Tedbirleri	Faz			İzleme Göstergeleri	İzleme Sıklığı			Uygulama ve İzleme Sorumluluğu	Tahmini Maliyeti
		Planlama	İnşaat	İşletme		Sürekliliği	Aylık	Üç Aylık		
	<p>ve inşaat kurak mevsimde uygun şekilde planlanacaktır.</p> <p>Eğimlerin uzunluğu ve dikliği sınırlandırıp en aza indirilecektir.</p> <p>Çalışma tamamlandıktan sonra, ıslah alanlarının üstü toprakla örtülecek ve hızlı bir şekilde yeniden bitkilendirilecektir. (ot, hızlı büyüyen bitkiler/çalılar/ağaçlar).</p> <p>İnşaat sonrası akışlar için kanallar ve hendekler tasarlanır ve dik kanalları/eğimleri (örneğin, palmye çatılı, jüt hasırlı, vb.) hizalanacaktır.</p> <p>Bitkisel toprak 10 cm derinliğe kadar sıyrılır ve alt proje sahasında park alanları, sosyal tesis alanları gibi izin verilen alanlarda inşaat tamamlanmaya kadar reklamasyon çalışmalarında kullanılmak üzere depolanacaktır. Bitkisel toprak en fazla 2 m. yüksekliğe kadar balıksırtı stok halinde depolanmalı ve yağmur suyunun girişini önlemek için kenarlarından hafifçe sıkıştırılacaktır. Stok yığınlarının çevresinde yüzeysel akıntıların toplanıp çevreye deşarjı için hendekler oluşturulacaktır.</p> <p>Fazla hafriyat malzemesi (varsa) alt proje sahasında izin verilen alanda belirlenen alanlarda depolanacak ve fazla hafriyat malzemesi Belediyenin onayladığı arazilere nakledilecektir. Hafriyat fazlasının taşınması için Belediyenin yazılı izni alınacaktır.</p> <p>Söz konusu faaliyet kapsamında açığa çıkacak evsel nitelikli katı atıkların, yeraltı ve yerüstü sularına, göllere ve derelere, benzeri alıcı ortamlara, caddelere, yollara, açık alanlara dökülmesinin yasak olduğu konusunda çalışacak personeller ve ilgililerin uyarılması ve gerekli eğitimler verilecektir.</p>									
<p>Katı ve Tehlikeli Atıklar:</p> <p>İnşaat faaliyetlerinden kaynaklanan atıkların (inşaat yıkım atıkları, tehlikeli atıklar, biyolojik olarak parçalanabilir atıklar, geri</p>	<p>Atıklar, atık yönetimi hiyerarşisine (önleme, azaltma, yeniden kullanma, geri dönüşüm, geri kazanım, bertaraf) uygun olarak yönetilmekte ve personele atık yönetimi konusunda eğitim verilecektir.</p> <p>Atıklar geri dönüştürülebilir, tehlikeli ve tehlikesiz atık olarak ayrıştırılmaktadır. Genel inşaat atıkları, organik, sıvı ve kimyasal atıklar sahada ayrıştırılacak ve uygun kaplarda depolanacaktır.</p>		X		<p>Kontrol önlemlerinin görsel denetimi</p> <p>Atık üretimi ve bertaraf kayıtları</p> <p>Eğitim kayıtları</p> <p>Şikâyet kayıtları</p>	X		<p>Yüklenici (uygulama)</p> <p>Denetim Danışmanı (denetim)</p>	<p>İnşaat maliyeti dâhilinde</p>	

Potansiyel Riskler ve Etkiler	Önerilen Azaltım Tedbirleri	Faz			İzleme Göstergeleri	İzleme Sıklığı			Uygulama ve İzleme Sorumluluğu	Tahmini Maliyeti
		Planlama	İnşaat	İşletme		Sürekli	Aylık	Üç Aylık		
dönüştürülebilir atıklar, tehlikesiz atıklar vb.) uygunsuz yönetimi nedeniyle ÇSG riskleri	<p>Tehlikeli olmayan atıklar, inert ve biyolojik olarak parçalanabilen atıklar ve geri dönüştürülebilir atıklar ayrı toplanarak, tehlikeli atıkların diğer atık türleri ile karışmaması sağlanacaktır.</p> <p>Atıklar lisanslı bertaraf sahalarında/tesislerinde (hafriyat atığı depolama alanları, düzenli depolama sahaları, geri dönüşüm/geri kazanım tesisleri vb.) bertaraf edilecektir. Atıkların bertarafı bir takip planına kaydedilecek ve bertaraf tesislerinin izinleri/ruhsatları alınacaktır.</p> <p>İnşaat alanı içerisinde geçirimsiz zemin üzerine çatı ile örtülü, uygun drenaj sistemi, uygun dökülme kitleri ve yangınla mücadele ekipmanlarıyla donatılmış geçici atık depolama alanı kuracaktır. Atıklar birbirleriyle reaksiyona girmelerini önlemek amacıyla ayrı bölmelerde (atık kodlarıyla etiketlenmiş) geçici olarak depolanacaktır. Tehlikeli atıklar geçici atık depolama alanında en fazla altı (6) ay, tehlikesiz atıklar ise en fazla bir yıl süreyle depolanacaktır. Aylık bin kilogram ve üzerinde tehlikeli atık oluşması durumunda Çevre, Şehircilik ve İklim Değişikliği İl Müdürlüğü'nden geçici depolama izni alınacaktır.</p> <p>Hafriyat malzemeleri mümkün olan yerlerde dolgu ve geri dönüşüm amacıyla kullanılacak ve diğer uygun yeniden kullanım seçenekleri değerlendirilecektir. Lisanslı taşıma araçları, ilçe/bölgenin ilgili otoriteleri tarafından belirlenen lisanslı hafriyat atığı depolama alanlarına, fazla hafriyat atıklarını ayrı taşıyacaktır. Oluşturulan protokol kapsamında evsel katı atıklar ilgili belediye tarafından toplanacaktır. Tehlikeli atıklar, lisanslı atık taşıma şirketleri aracılığıyla lisanslı atık bertaraf tesislerine, geri dönüştürülebilir atıklar ise ilgili lisanslı geri dönüşüm/geri kazanım tesislerine aktarılacaktır. Tüm protokoller PUB'a sunulacaktır.</p> <p>Dökülmeye müdahale için personel görevlendirilecek, bu personel eğitilecek ve sızıntı durumunda anında müdahaleye hazır olmaları sağlanacaktır. Zamanında ve yeterli müdahalenin yapılabilmesi için</p>									

Potansiyel Riskler ve Etkiler	Önerilen Azaltım Tedbirleri	Faz			İzleme Göstergeleri	İzleme Sıklığı			Uygulama ve İzleme Sorumluluğu	Tahmini Maliyeti
		Planlama	İnşaat	İşletme		Sürekli	Aylık	Üç Aylık		
	<p>sızıntı ve dökülmeye müdahale ekipmanları hazır bulundurulur ve bu ekipmanların her türlü kimyasalın bulunduğu çalışma alanında anında müdahaleye hazır olması sağlanacaktır.</p> <p>Depolama zeminlerinde gerekiyorsa emici pedler veya malzemeler kullanılacaktır. Kimyasal madde depolama alanlarında, atık depolama alanında ve sahada gerektiğinde hemen kullanılmak üzere emici ped veya malzemeler hazır bulundurulacaktır.</p> <p>Evsel ve geri dönüştürülebilir atıklar için; ayrı atık konteynerleri sağlanacaktır. (evsel katı atıklar için sızdırmaz çöp konteynerleri, ambalaj atıkları için çöp kutuları ve geçici atık depolama alanında geri dönüştürülebilir atıkların türüne göre konteynerler).</p> <p>Atık konteynerlerinde/kutularında toplanacak atıkların türü konteyner/kutuların üzerinde yazılacaktır.</p> <p>Çalışanlara tehlikesiz atık yönetimi ve ayrı atık konteynirlerinin kullanımı konusunda eğitim verilecektir.</p> <p>Söz konusu faaliyet kapsamında atık pil oluşması durumunda diğer atıklardan ayrı olarak proje alanı idari ofislerinde bulunan atık pil toplama kutusunda toplanarak dağıtım ve dağıtım yapan işletmeler veya belediyelerin kurdukları toplama noktalarına teslim edilecektir.</p> <p>Çalışma kapsamında araçların bakım ve lastik değişimleri ilgili servisler tarafından yapılacak, faaliyet alanında lastiklerin ömrünün dolması durumunda öncelikle geçici atık depolama alanında geçici olarak toplanarak lisanslı firmalara teslim edilecektir.</p> <p>Hurda atıklar (hurda metaller, cam kırıkları, tahta parçaları vb.) sağlam, sızdırmaz, güvenli bir zemin üzerinde örtü altında geçici olarak depolanacak ve çevre lisansı olan firmalara verilerek bertaraf edilecektir.</p> <p>Hafriyat atıkları mümkün olduğunca dolgu ve geri dönüşüm amaçlı kullanılmakta ve diğer uygun yeniden kullanım seçenekleri değerlendirilecektir. Fazla hafriyat atığı, ilçe/bölgede ilgili resmi</p>									

Potansiyel Riskler ve Etkiler	Önerilen Azaltım Tedbirleri	Faz			İzleme Göstergeleri	İzleme Sıklığı			Uygulama ve İzleme Sorumluluğu	Tahmini Maliyeti
		Planlama	İnşaat	İşletme		Sürekli	Aylık	Üç Aylık		
	<p>makamlarca belirlenen mevcut lisanslı hafriyat atığı depolama alan(lar)ına lisanslı taşıma araçlarıyla ayrı ayrı taşınacak ve bertaraf edilecektir.</p> <p>Sahadaki geçici atık alanları (temel için hafriyat toprağı dahil) nehirlerden, akarsulardan (Tatlar Mahallesi'nin içinden geçen), göllerden ve sulak alanlardan en az 300 metre uzağına yerleştirilecektir.</p> <p>Yakıt ikmali ve diğer tehlikeli sıvıların transferi için, ideal olarak yerleşim alanlarından uzakta (drenaj yapılarından en az 50 metre ve ana su kütlelerinden 100 metre uzaklıkta) bulunan güvenli ve geçirimsiz alanlar kullanılacaktır.</p> <p>Her inşaat sahasının kapatılmasının ardından tüm hafriyat, moloz ve atıklar temizlenecektir.</p> <p>Her bir tehlikeli atık türü için (atık yağlar için variller) ayrı, sızdırmaz bir kap sağlanır ve Atık Yönetimi Yönetmeliğine uygun olarak ilgili etiketleme yapılacaktır.</p> <p>Proje kapsamında atık bitkisel yağ oluşması durumunda atık bitkisel yağlar, 25 cm kalınlığında sızdırmaz betonarme zeminli bir alanda "atık bitkisel yağ" işaretli varil/varil/tanklarda geçici olarak depolanmaktadır. Sızıntı tavaları varillerin altına yerleştirilir. Yabancı maddelerle karıştırılmaz. Söz konusu yağların toplanması için çevre lisanslı geri kazanım tesisleri veya bitkisel atık yağ ara depolama tesisleri ile yıllık sözleşme yapılmakta, atık beyan formu doldurularak onaylanmakta ve bir nüshası gerektiğinde yetkililere sunulmak üzere beş yıl süre ile saklanmaktadır. Tehlikeli atıklar türlerine göre lisanslı taşıyıcılar ve lisanslı firmalar tarafından bertaraf edilecektir.</p>									
<p>Paydaş Katılımı ve Şikâyet Mekanizması:</p> <p>İnşaatla ilgili şikâyetler ve</p>	<p>Çevre Şehircilik ve İklim Değişikliği Bakanlığı tarafından Dünya Bankası Performans Standartlarına uygun olarak hazırlanmış olan Paydaş Katılım Planı (PKP) çerçevesi alt projenin inşaat faaliyetleri başlamadan önce uygulanacaktır. Bu uygulama, inşaat faaliyetleri</p>	X			Açıklanan bilgilerin kayıtları, PKP, belgeler /	X		PUB Yüklenici (uygulama) Denetim Danışmanı	İnşaat maliyeti dâhilinde	

Potansiyel Riskler ve Etkiler	Önerilen Azaltım Tedbirleri	Faz			İzleme Göstergeleri	İzleme Sıklığı			Uygulama ve İzleme Sorumluluğu	Tahmini Maliyeti
		Planlama	İnşaat	İşletme		Sürekli	Aylık	Üç Aylık		
geçerli mülk sahipleri de dâhil olmak üzere yerel toplulukta geçici aksamalar	<p>sürecinde de devam edecektir. Proje faaliyetlerine bağlı olarak plan gerekirse revize edilecektir.</p> <p>PKP, yüklenici ve danışmanın çalışmalarından etkilenebilecek kişilerle etkili iletişim kurmaya odaklanan faaliyetleri açıklamaktadır. PKP kapsamında düzenli iletişim için bir program uygulanarak yerel çevreye ve topluma saygının sürdürülmesinin önemine de vurgu yapılmaktadır.</p> <p>Alt projeye başlanmadan önce, projeden yararlanacak ve/veya etkilenecek olan Küçüktatlar Mahallesi sakinleri ile bir toplantı yapılacaktır. Toplantıda Şikâyet Çözüm Mekanizması anlatılacak ve proje hakkında bilgi verilerek, danışman tarafından hazırlanmış olan poster, broşür ve el ilanları dağıtılacaktır. Toplantıda, projeden etkilenecek kişilerin soru, endişe ve görüşlerini dile getirmelerine olanak tanınacak ve sorulan sorular projede görevli uzmanlar tarafından yanıtlanacaktır.</p> <p>Yüklenici, uygun bilgileri sağlamak ve katılım faaliyetlerini izlemek için toplulukla etkileşime odaklanacak, toplulukla ilişkilerden sorumlu olan "Toplulukla İletişimden Sorumlu Kişi" yi atayacaktır. Ayrıca, Şikâyet Çözüm Mekanizmasının işleyişini takip edecek ve endişe duyulan konuların Dünya Bankası gereklilikleri doğrultusunda çözüldüğünden emin olacaktır.</p> <p>Projenin başlangıcından bitimine kadar gerek inşaat sahasında gerekse proje yararlanıcılarının halihazırda buldukları yaşam alanlarına (sık kullandıkları kamusal binalar veya sosyal yaşam alanları vb.) şikâyet kutuları yerleştirilecektir.</p> <p>Proje süresince Şikâyet Çözüm Mekanizması, şikâyetleri "açma" ve "kapatma" formlarının kullanılması yoluyla işleyecektir. İşin denetimi ve yönetiminden sorumlu olan tüm saha personelinin isimleri, iletişim telefon numaraları ve e-posta adresleri saha ilan tahtasında gösterilecektir.</p> <p>Planlama izni alındıktan sonra, mahalle muhtarı ile resmi temas kurulacak ve muhtar aracılığıyla kırsal evlerin inşaatından</p>				<p>broşürler vb.</p> <p>Toplantı tutanakları, katılım listeleri</p> <p>Paydaş katılım günlüğü</p> <p>Şikâyet kayıt defteri</p> <p>Danışmanın izleme raporları, Yüklenicinin E&S izleme ve denetim raporları</p>				(denetim)	

Potansiyel Riskler ve Etkiler	Önerilen Azaltım Tedbirleri	Faz			İzleme Göstergeleri	İzleme Sıklığı			Uygulama ve İzleme Sorumluluğu	Tahmini Maliyeti
		Planlama	İnşaat	İşletme		Sürekli	Aylık	Üç Aylık		
	<p>potansiyel olarak etkilenebilecek olanlar bilgilendirilecektir. Bu bilgilendirme, ilgili Çevresel ve Sosyal risk yönetimi araçlarının ve gün içerisinde hassasiyet gerektiren ve dikkat edilmesi gereken saatlerin belirlenmesini içerecektir.</p> <p>Çalışma saatleri dışında, şantiye “güvenlik personeli” ana iletişim noktası olarak Şikâyet Çözüm Mekanizması ile belirlenen telefon numarası aracılığıyla erişilebilir olacaktır. Güvenlik personeli, gerektiğinde irtibattan sorumlu kişiye/kişilere erişebilecektir (24 saat ulaşılabilir).</p> <p>Tüm çalışanlar, sosyal uyum ve Cinsel Sömürü ve İstismar/Cinsel Taciz (CSİ/CT) riskleri üzerindeki olası olumsuz etkileri yönetmek için Davranış Kuralları'nı imzalayacak/taahhüt edecek ve bu konuda eğitim alacaktır.</p> <p>Alınan tüm şikâyetler kaydedilecek, tam olarak araştırılacak ve hangi eylemin yapıldığı bildirilerek hızlı bir şekilde yanıt verilecektir.</p> <p>Şikâyetler Yüklenici tarafından kaydedilecek ve Denetim Danışmanına ve PUB'a rapor edilecektir.</p> <p>Çevresel konular da dâhil olmak üzere irtibattan sorumlu kişi(ler)in iletişim bilgilerini içeren kamu ilan panoları saha girişlerine kurulacaktır.</p>									
<p>İşgücü ve Çalışma Koşulları:</p> <p>Potansiyel işgücü akışı ve işçi kamplarının varlığıyla (barınma koşulları, çocuk işçiliği riskleri, cinsiyete dayalı şiddet ve taciz, insan hakları riskleri vb.) ve diğer çalışma sorunlarıyla ilişkili riskler</p>	<p>Yüklenici bir proje İşgücü Yönetimi Planı (İYP) geliştirir ve bu planda belirtilen önlemleri takip eder. Bu plan, beklenen dış işgücü ve çalışma koşulları da dahil olmak üzere dış çalışanları içermektedir.</p> <p>İşçilere, ulusal iş ve iş hukuku kapsamındaki hakları (geçerli tüm toplu sözleşmeleri içerecek şekilde) gibi istihdam şart ve koşullarına ilişkin açık ve anlaşılır bilgi ve belgeler sağlanacaktır.</p> <p>İşçilere, ulusal yasanın ve proje İYP sinin gerektirdiği şekilde düzenli olarak ödeme yapılacaktır.</p> <p>Ulusal yasa ve proje İYP'sinin gerektirdiği şekilde işçilere haftalık</p>		X		<p>Kontrol önlemlerinin görsel denetimi</p> <p>Sağlık kayıtları</p> <p>Çalışan kayıtları</p> <p>Eğitim kayıtları</p> <p>İşçi şikâyetlerinin kayıtları</p> <p>Tüm çalışanların SGK kayıtları</p>	X	X	<p>Yüklenici (uygulama)</p> <p>PUB (uygulama)</p> <p>Denetim Danışmanı (denetim)</p>	<p>İnşaat maliyeti dâhilinde</p>	

Potansiyel Riskler ve Etkiler	Önerilen Azaltım Tedbirleri	Faz			İzleme Göstergeleri	İzleme Sıklığı			Uygulama ve İzleme Sorumluluğu	Tahmini Maliyeti
		Planlama	İnşaat	İşletme		Sürekli	Aylık	Üç Aylık		
	<p>yeterli dinlenme süreleri, yıllık tatil ve hastalık, doğum ve aile izni verilecektir.</p> <p>İşçilere iş akdinin feshi ve kıdem tazminatı gibi konularda yazılı bildirim zamanında sağlanacaktır.</p> <p>İşçiler fırsat eşitliği ve adil muamele ilkesine göre istihdam edilecek ve istihdam ilişkisinin hiçbir yönünde ayrımcılık yapılmayacaktır.</p> <p>Kadınlar, engelliler, göçmen işçiler ve çalışma çağındaki çocuklar gibi belirli işçi grupları da dâhil olmak üzere proje çalışanlarına, Dünya Bankası ÇSÇ'nin ÇSS2'sine uygun olarak uygun koruma ve yardım tedbirleri sağlanacaktır. Bu süreç proje İYP'sine uygun olarak yürütülecektir.</p> <p>İşçilerin işçi örgütlerine, toplu pazarlığa veya alternatif mekanizmalara katılmasına veya katılmaya çalışmasına izin verilir.</p> <p>Yüklenici tarafından, bu alt projeye bağlantılı olarak minimum yaş olan 18 yaşın altındaki çocuk çalıştırılmayacak veya herhangi bir şekilde projeye dahil edilmeyecektir.</p> <p>Güç kullanımı veya ceza tehdidi altında bir kişiden zorla alınan, gönüllü olarak yerine getirilmeyen herhangi bir iş veya hizmeti içeren zorla çalıştırılan işgücü, bu alt projeye bağlantılı olarak kullanılmayacaktır.</p> <p>Tüm işçilerin işyerindeki isteklerini ve şikayetlerini dile getirebilmeleri için Yüklenici tarafından inşaat sahasında bir işçi Şikayet Çözüm Mekanizması (ŞÇM) kurulacaktır. İşçilere ŞÇM'yi nasıl kullanacakları hususunda bilgi verilecek ve sorumlu kişinin iletişim bilgileri sağlanacaktır.</p> <p>Tüm işçiler, işe alım sırasında ve işin uygulanmasından önce, ulusal iş ve istihdam kanunu kapsamındaki hakları ve ŞÇM ile ilgili hakları konusunda eğitim alacaktır.</p> <p>Davranış Kuralları, Cinsiyet temelli istismar ve şiddet (CTİŞ) konularını içeren dokümanlar hazırlanacak ve istihdam sırasında proje çalışanları ile bu dokümanlar paylaşılacaktır. Tüm çalışanlar,</p>									

Potansiyel Riskler ve Etkiler	Önerilen Azaltım Tedbirleri	Faz			İzleme Göstergeleri	İzleme Sıklığı			Uygulama ve İzleme Sorumluluğu	Tahmini Maliyeti
		Planlama	İnşaat	İşletme		Sürekli	Aylık	Üç Aylık		
	<p>İşe alım sırasında bu dokümanı okumak, imzalamak ve çalıştıkları süre zarfında Davranış Kurallarına uymak ile yükümlüdür.</p> <p>İnşaat sahasına giriş çıkışlar kontrol edilecek, sahaya izinsiz girişler engellenecektir.</p> <p>Yüklenici, altta yatan sağlık sorunları olan veya başka bir şekilde risk altında olabilecek işçilere özellikle dikkat ederek, işçilerin işe başlamadan önce işe uygun olduklarını teyit edecektir.</p> <p>İşe alım sırasında tüm çalışanlar için zorunlu olan sağlık kontrol raporları düzenlenecektir. Yüklenici, salgın hastalıklara ve bulaşıcı hastalıklara karşı alınacak önlemler konusunda çalışanları bilgilendirecektir.</p> <p>Yüklenici, işçiler için güvenli içme suyu, yeterli tuvalet olanakları, barınak, dinlenme ve yemek alanları ayarlayacaktır. Dış işgücüne ihtiyaç duyulursa, toplum üzerindeki olumsuz etkilerden kaçınmak veya azaltmak ve yerel topluluklar ile işçi kampları arasında yapıcı ilişkiler sürdürmek için bir Kamp Yönetim Planı hazırlayacak ve kamplarda sağlıklı, güvenli ve konforlu bir konaklama ve çevre sağlayan işçi refahı ve yaşam koşulları ile ilgili standartları belirleyecektir. İşçiler için gerekli ulaşım imkanları sağlanacaktır.</p> <p>Yüklenici, bandaj, antibiyotik krem vb. içeren ilk yardım çantası veya sağlık tesisleri sağlayacak ve tıbbi acil durumlarda ilk yardım sağlamak üzere yeterli sayıda işçi belirleyecek ve eğitecektir.</p>									
Kültürel Miras: Rastlantısal bulgu	<p>Kültürel veya tarihi mekânlara zarar verilmeyecektir.</p> <p>Arazi hazırlama faaliyetlerinden önce proje personeli rastlantısal bulgu prosedürleri konusunda eğitilecektir.</p> <p>İnşaat çalışmaları (özellikle kazı ve hafriyat işleri) sırasında herhangi bir kültürel miras/varlıkla karşılaşılması halinde rastlantısal buluntular prosedürü uygulanacaktır (bkz. KADİYAP ÇSYÇ Ek-9).</p>		X		Eğitim kayıtları Rastlantısal bulgu kayıtları	X		Yüklenici (uygulama) Denetim Danışmanı (denetim)	İnşaat maliyeti dâhilinde	
Biyocoşunluluk:	Yeni yerleşim alanlarında yaygın bitki örtüsü, ağaç ve çalılıklar bulunmamaktadır. Fauna açısından Yüklenici alandaki gerekli	X			Ağaç dikim kayıtları		X	Yüklenici (uygulama)	İnşaat maliyeti dâhilinde	

Potansiyel Riskler ve Etkiler	Önerilen Azaltım Tedbirleri	Faz			İzleme Göstergeleri	İzleme Sıklığı			Uygulama ve İzleme Sorumluluğu	Tahmini Maliyeti
		Planlama	İnşaat	İşletme		Sürekli	Aylık	Üç Aylık		
İnşaat faaliyetleri ve uygunsuz atık yönetimi nedeniyle flora ve faunaya yönelik potansiyel riskler	prosedürleri uygulayarak, önlemleri alacaktır.								Denetim Danışmanı (denetim) PUB	
	İnşaat alanı dışında ağaçların kesilmesinin veya bitki örtüsünün tahrip edilmesinin önüne geçilecektir. Avlanmak, balık tutmak, yabani hayvan yakalamak veya bitki toplamak yasaklanacaktır.	X			Kontrol önlemlerinin görsel denetimi	X			Yüklenici (uygulama) Denetim Danışmanı (denetim)	İnşaat maliyeti dâhilinde
Erişim Yollarına Özel										
Kırsal Yolların İnşaat İşlerine Özel										
Genel Değerlendirme	<p>Belediyeden ve diğer ilgili makamlardan yol genişletme izni alınacaktır.</p> <p>Yol genişletilmesinden kaçınılmadığı durumlarda, erişim yollarında herhangi bir çalışma yapılmadan önce Koltek'e çalışma ihtiyacına ilişkin tam bir rapor sunulacaktır. Çalışmanın sosyal ve çevresel etkileri ve hafifletici önlemler ayrıntılı olarak açıklanacaktır. Kullanılacak yol Trafik Yönetim Planında belirtilecektir.</p> <p>Yol inşaatı sırasında Komşu mülklerin zarar görmesi önlenecektir.</p> <p>Proje personeli ve tedarik zinciri kullanılacak erişim yolları konusunda eğitilecektir.</p> <p>Dengesiz topraklarda, dik yamaçlarda ve yakındaki dere kıyılarında yol yapımından kaçınılacaktır. Alternatif yol güzergahlarının mevcut olmadığı durumlarda, ek önlemler uygulanacaktır (aşağıdaki eğim koruma bölümüne bakınız).</p>	X			<p>Açıklayıcı raporun PUB adına Koltek tarafından onaylanması TYP Eğitim kayıtları Erişim yollarının genişletilmesi çalışmaları sırasında beklenmeyen etkilerin kayıtları</p> <p>Belediye ve diğer yetkililerin yazışmaları.</p>				Yüklenici (uygulama) Denetim Danışmanı (denetim)	İnşaat maliyeti dâhilinde

Potansiyel Riskler ve Etkiler	Önerilen Azaltım Tedbirleri	Faz			İzleme Göstergeleri	İzleme Sıklığı			Uygulama ve İzleme Sorumluluğu	Tahmini Maliyeti
		Planlama	İnşaat	İşletme		Süreklilik	Aylık	Üç Aylık		
	<p>Tüm inşaat atıklarının (toprak kesintileri dahil) onaylanmış bertaraf sahalarına (akarsulardan > 300 m mesafede) yerleştirilmesi kontrol edilecektir.</p> <p>Erozyon kontrol önlemleri, yağmur mevsimi başlamadan önce, tercihen inşaatın hemen ardından uygulanmalıdır. Bitki örtüsü başarılı bir şekilde kuruluncaya kadar önlemler korunacak ve yeniden uygulanacaktır.</p> <p>Bitki örtüsü oluşana kadar akışı yavaşlatmak veya yeniden yönlendirmek ve tortuyu hapsedmek için gerektiğinde tortu kontrol yapıları uygulanacaktır.</p>		X		Denetim kriterlerine göre gözlem				Yüklenici (uygulama) Denetim Danışmanı (denetim) PUB	İnşaat maliyeti dâhilinde
			X		Atık su bertaraf kayıtları (varsa) Belediye ile protokol Toplum farkındalığı faaliyetlerinin kayıtları Şikâyet kayıtları		X		Yüklenici (uygulama) Denetim Danışmanı (denetim) Yerel yönetim (Muhtar)	İnşaat maliyeti dâhilinde
Eğim Koruma	<p>Aşağıdaki önlemlerle yamaçlar erozyon ve toprak kaymalarından korunacaktır.</p> <ul style="list-style-type: none"> Yerli Türler, erozyona eğilimli yamaçlarda hızla büyüyen çimenler eğimi dengelemeye ve toprağı yağmur ve akıntı nedeniyle erozyondan korumaya yardımcı olur. Stabilizasyon için iyi büyüme, yoğun zemin örtüsü ve derin kök özelliklerine sahip yerel olarak temin edilebilen türler kullanılacaktır. Özellikle yüksek yoğunluklu yağış alanlarında ve yamaçların maruz kaldığı yerlerde etkili olan önleyici hendek sağlanacaktır.. Bu tip hendek, daha dik yamaçlara ulaşmadan önce yüzey akışını aşınabilir alanlardan ve eğimlerden uzaklaştırır ve taşır, böylece potansiyel yüzey erozyonunu azaltacaktır. Dik yamaçlarda, daha fazla stabilite için basamaklı bir dolguya (teraslama) kullanılması planlanacaktır. Dengesiz eğimin alt kısmına bir istinat duvarı yerleştirin. 		X		Kontrol önlemlerinin görsel denetimi	X			Yüklenici (uygulama) Denetim Danışmanı (denetim)	İnşaat maliyeti dâhilinde

Potansiyel Riskler ve Etkiler	Önerilen Azaltım Tedbirleri	Faz			İzleme Göstergeleri	İzleme Sıklığı			Uygulama ve İzleme Sorumluluğu	Tahmini Maliyeti
		Planlama	İnşaat	İşletme		Süreklilik	Aylık	Üç Aylık		
	<p>Duvarın, yol alt tabanının drenajı için akışkan deliklere sahip olması gerekir, böylece duvardaki basıncı azalacaktır.</p> <ul style="list-style-type: none"> Eğimi korumanın yanı sıra kayalar (riprap) da kullanılabilir. Yeterince büyük drenaj hendekleri ile yol yüzeyinden kontrolsüz su tahliyesini önleyin ve suyu aşağı eğimden uzaklaştıracaktır. 									
Atıksu Sistemleri İçin Özel										
Foseptik Tanklar için Genel Hususlar	Septik tanklarda, gazın rezervuar içinde birikmesini önlemek için bir havalandırma borusu ve gerektiğinde tankın içine erişime izin veren bir baca bulunacaktır Septik tankların iki odacıklı olması sağlanacaktır: ilk odacık çamurun çökeltilmesi için, ikinci odacık ise aerobik arıtma içindir. Bu hazneler genellikle atıksuyu daha iyi arıtacaktır. Kısmen arıtılmış septik tank atıkları yeraltı ve yüzey sularını kirletebilir. Bunun mümkün olmadığı durumlarda 19/03/1971 tarihli ve 13783 sayılı Resmi Gazete'de yayımlanan "Kanalizasyon Sistemi Yapımının Uygulanmadığı Yerlerde Çukur Açılması Hakkında Yönetmelik"e göre geçirimsiz septik tanklar tasarlanacak ve septik tanklar mühürlenecektir.	X			Proje Onayı			Tasarım sırasında	PUB Yüklenici (uygulama) Denetim Danışmanı (denetim)	İnşaat maliyeti dâhilinde
(İnşaat sırasında Yüklenici tarafından ve Tatlar'ın Atıksuyu için kullanılması halinde)	<p>Septik atıkları açık bir kanalizasyona veya diğer yüzey sularına boşaltmayın.</p> <p>Atık su, nihai bertaraftan önce arıtılacaktır.</p> <p>Bu, (i) bir yeraltı sızma alanı, (ii) bitki örtülü bir sızma alanı veya (iii) sızma için bir çukur yoluyla sağlanabilir. Bunun mümkün olmadığı durumlarda septik atıklar periyodik olarak vakumlu tankerlerle uzaklaştırılmalı ve ruhsatlı atıksu arıtma tesisine sahip ilgili belediye ile kurulan protokol çerçevesinde bertaraf edilecektir. Septik tankın hacminin, belediye sistemine taşınana kadar atık su miktarını içerecek şekilde yeterince belirlendiğinden</p>		X	X	Atık su bertaraf kayıtları (varsa) Belediye ile protokol Toplum bilinçlendirme faaliyetleri kayıtları Şikayet kayıtları		X	Yüklenici (uygulama) Denetim Danışmanı (denetim) Yerel yönetim (Muhtar)	İnşaat maliyeti dâhilinde	



Potansiyel Riskler ve Etkiler	Önerilen Azaltım Tedbirleri	Faz			İzleme Göstergeleri	İzleme Sıklığı			Uygulama ve İzleme Sorumluluğu	Tahmini Maliyeti
		Planlama	inşaat	işletme		Sürekli	Aylık	Üç Aylık		
	emin olunacaktır (Septik tank hacimleri, septik tankların kurulumundan önce tahmini ve planlama rakamlarıyla birlikte hesaplanacak, değerlendirilecek ve Koltek'e onay için sunulacaktır.) Toprak/su kirliliğini önlemenin kanıtı olarak septik tankların uygun şekilde çalışmaya devam etmesini sağlamak için topluluk, septik tankların periyodik muayenesi konusunda toplumu bilinçlendirecektir. Zararlıları ve sinekleri önlemek için septik tanklar düzenli olarak böcek öldürücülerle ilaçlanacaktır.									

7. RAPORLAMA YAPISI

Yüklenici, alt proje faaliyetlerinin Ç&S yönlerine ilişkin performansı kaydetmek, raporlamak ve analiz etmekle yükümlüdür. Yüklenicinin Tablo 3'de Çevresel ve Sosyal Yönetim Planı'nda verilen izleme göstergelerini sunan açık bir kayıt sistemi bulunacaktır. Yüklenicinin ÇSYP'si (Y-ÇSYP) inşaat işlerinin başlamasından önce sunulmalıdır ve onaylanana kadar alt proje kapsamında hiçbir inşaat faaliyeti gerçekleştirilmemelidir. Y-ÇSYP en azından aşağıdaki sahaya özgü yönetim planlarını içerecektir; Risk değerlendirmesi raporu ve acil durum planını içeren İş Sağlığı ve Güvenliği (İSG) Planı, Toplum Sağlığı, Güvenliği ve Trafik Yönetim Planı, Atık Yönetim Planı, Kirlilik Önleme Planı, Su Temini ve Atıksu Yönetim Planı, İşgücü Yönetim Planı ve gerekiyorsa diğer prosedürler. Bu belgeler yüklenici tarafından hazırlanacak, Koltek tarafından incelenecek ve PUB tarafından onaylanacaktır.

Yüklenicinin rutin kontroller ve incelemeler için kontrol listesini kullanması uygun olacaktır. Kontrol önlemleri için görsel denetim, saha çalışmaları için temel bir kuraldır; ancak denetimlerin kaydı tutulmaz ise, bir denetim sistemi ve devam eden geliştirme konuları takip edilemez ve dolayısı ile değerlendirilemez. Yüklenici, Tablo 3'de Çevresel ve Sosyal Yönetim Planı kapsamında rapor edilen hususları sunan günlük bir kontrol listesi geliştirecektir. Yüklenici, günlük kontrol listesinin yanı sıra, farklı sıklıkta inceleme gerektiren konulara ilişkin incelemelerinin kanıtı olarak haftalık, iki haftalık ve aylık kontrol listelerini de kullanmalıdır. Örneğin; geçici atık depolama alanları ve tehlikeli madde depolama alanları için haftalık, barınma yerleri (kamp) ve mutfak denetimleri için iki haftada bir olmak üzere gerekli denetimlerin yapılması. Yüklenici birimlerinin periyodik denetimi için kontrol listeleri geliştirmek Yüklenicinin sorumluluğundadır.

Yüklenici, iç denetimleri sırasında ortaya çıkan uygunsuzlukları takip etmek ve meydana gelen olay ve kazaları takip etmek için takip listelerinden yararlanacaktır. İyileştirilmeye açık olduğu kaydedilen tüm hususlar, önerilen önleyici/düzeltilici faaliyetlerle birlikte takip edilecektir. İzleme sistemi aynı zamanda önleyici/düzeltilici faaliyetten sorumlu olan kişiyi ve faaliyetin tamamlanması için belirlenmiş bir zaman dilimini de içerecektir. Bir olay veya kaza durumunda, oluşturulacak kayıtlar en azından olay ve kazanın tanımını (plan ve fotoğraflar dâhil), olayın/kazanın türünü, olayın/kazanın sonucunu, olaya/kazaya müdahil olan kişi/malzemenin durumunu, olayı/kazayı, kök neden analizi ve değerlendirme raporunu, doğrudan ve kök nedenleri, olayın/kazanın tekrarını ortadan kaldırmak için kök neden analizinin çıktısı olarak tanımlanan eylemleri önleyici/düzeltilici eylemden sorumlu olarak belirtilen birimi/kişiyi, belirlenen eylemi tamamlamak için gereken süreyi içerecek şekilde tutulur. Takip sistemi, Yüklenici için kalite izleme ve iyileştirme sistemi açısından kritik bir gerekliliktir.

Yüklenici, Aylık Ç&S İlerleme Raporlarını hazırlamak ve bu raporları en geç her ayın üçüncü günü Koltek'e sunmakla yükümlüdür.

Kontrol listeleri, takip listeleri ve Yüklenicinin Aylık Ç&S İlerleme Raporları Koltek tarafından düzenli olarak incelenecek ve Yüklenici buna göre denetlenecektir.

Koltek, denetim sözleşmesi uyarınca, ÇSYP ve ŞÇM'nin ilerlemesini ve son durumunu içeren Aylık İlerleme Raporları geliştirecektir. Koltek ayrıca Yüklenicinin çevresel ve sosyal performansını içerecek Üç Aylık Denetim Raporları ve Nihai Denetim Raporu'nu da geliştirecektir.



8. EKLER

Ek 1 Tapular

TAŞINMAZA AİT TAPU KAYDI						
Zemin Tipi	:AnaTasınmaz	Ada/Parsel	:113 / 2			
Zemin No	:59053996	Yüzölçüm	:321955.89 m ²			
İl/İlçe	:KAHRAMANMARAŞ/AFŞİN	Ana Tap. Ntlk	:HAM TOPRAK			
Kurum Adı	:Afşin					
Mah/Köy Adı	:KÜÇÜKTATLAR					
Mevki	:MARABA					
Cilt/Sayfa No	:5/450					
Kayıt Durum	:Aktif					

MÜLKİYET BİLGİLERİ						
Sistem No	Malik	Elbirliği No	Hisse Pay/Payda	Metrekare	Edinme Sebebi - Tarih - Yév.	Terkin Sebebi - Tarih - Yév.
168259401	MALİYE HAZINESİ	-	1/1	321955.89	Tesis Kadastro- 04/12/1998-	

İpotek								
Alacaklı	Müşterekim?	Borç	Faiz	Derece/Sıra	Süre	Tesis Tarih - Yév.	Borçlu	SDF Hakkı

Raporlayan : Mehmet CİHANGİR
Rapor Tarih ve Saat: 08.04.2023 18:42



Ek 2 Fotoğraflar



Fotoğraf 1: Küçüktaşlar Kırsal Konut Yerleşim Alanı (117/4 ve 113/2 parseller) Genel Görünüm



Fotoğraf 2: Küçüktaşlar yerleşim alanı, hava görüntüsü (117/4 ve 113/2 parseller)



Fotoğraf 3: Küçüktatlar (117/4 ve 113/2 parseller) yerleşim alanının havadan genel görüntüsü



Fotoğraf 4: 113/2 ve 117/4 Parsellerin genel görünümü



Fotoğraf 5: Alt Proje Alanının Yüzey görünümü



Fotoğraf 6: Alt Proje alanının yüzey görünümü

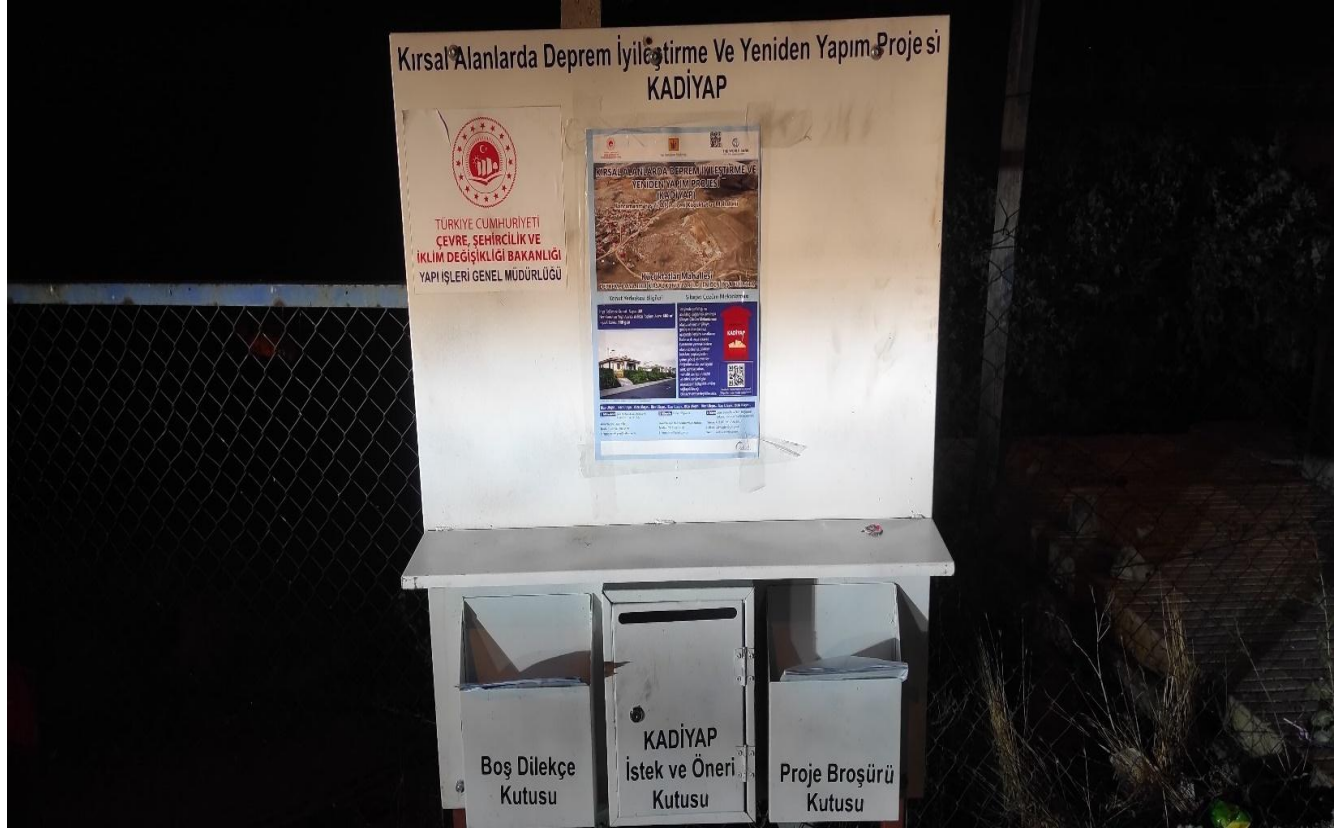


Fotoğraf 7: Alt proje alanının yüzey görünümü



Ek 3 Projenin Halka Duyurulması





Ek 4 Paydaş Katılım Toplantısı Sunumu



**KIRSAL ALANLARDA DEPREM İYİLEŞTİRME VE
YENİDEN YAPIM PROJESİ
(KADİYAP)**

**Kahramanmaraş İli Afşin İlçesi Kırsal Konut Projesi
Küçüktaşlar Mahallesi**

PAYDAŞ KATILIM TOPLANTISI
30.09.2024
Saat: 14:00



PROJE HAKKINDA

- Proje'nin finansmanı Dünya Bankası tarafından sağlanmakta olup Hazine ve Maliye Bakanlığı garantörlüğünde Çevre, Şehircilik ve İklim Değişikliği Bakanlığı Yapı İşleri Genel Müdürlüğü tarafından yürütülmektedir.
- Proje'nin İnşaat Müşavirliği'ni Koltek Müşavirlik Anonim Şirketi (Koltek) üstlenmektedir.
- Proje kapsamında Kahramanmaraş ilinde Afet ve Acil Durum Yönetimi Başkanlığı tarafından tespit edilen hak sahipleri için belirlenen yeni alanlarda kırsal konutların inşa edilmesi amaçlanmaktadır.

PROJE YÖNETİMİ

Proje Yönetim Birimleri:

BANKA: Finansmanı Sağlayan Kuruluş, *Dünya Bankası*

İDARE: Proje Faaliyetlerin Genel Yönetimi ve İdaresi,
*Çevre, Şehircilik ve İklim Değişikliği Bakanlığı,
Yapı İşleri Genel Müdürlüğü (YİGM)*

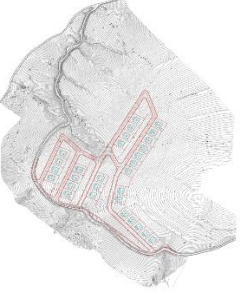
MÜTEAHHİT: İnşaat İşini Yapan Firma, Bulut Yeşil Yapı A.Ş. - AGV Yapı Tic. Ltd. Şti. İş Ortaklığı

MÜŞAVİR: İnşaatı Denetleyen Firma, Koltek Müşavirlik Anonim Şirketi

KADİYAP HAKKINDA

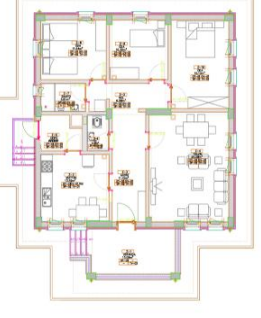
Kırsal Alanlarda Deprem İyileştirme ve Yeniden Yapım
Bileşen 3: Kırsal Konut Yeniden İnşası ve İyileştirilmesi

- Bileşen-3 kapsamında depremden etkilenen diğer iller ile birlikte Kahramanmaraş ilinde belirlenen yerleşimlerde kırsal konutların yeniden inşası bulunmaktadır.
- Bu kapsamda, Soğukpınar Mahallesinde AFAD tarafından belirlenen 164 ada ve 24-42 toplam 10 adet konut ve Dukladiroğlu İlçesi Başdervişli Mahallesinde 195 ada 14 parselde 86 çelik yapı kırsal konut yapımına başlanmıştır.
- İnşa edilen konutlar, hak sahiplerine AFAD tarafından kura ile teslim edilecektir.



**KADİYAP Bileşen 3:
Kırsal Konut Yeniden
İnşası ve İyileştirilmesi
Projesi**

**Küçüktaşlar Mahallesi
Kırsal Konutları Vaziyet
Planı:**
29 Adet 500 metre kare
parsel alanı yaklaşık 100
metre kare oturumlu köy
evi yerleşimi.



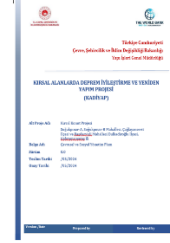
Ev Öğeleri	Büyükük
Oda 1	11,64 m ²
Oda 2	10,32 m ²
Yatak Odası	15,10 m ²
Salon	25,59 m ²
Mutfak	13,59 m ²
Hol	6,08 m ²
Antre	11,15 m ²
WC	2,34 m ²
Banyo	3,61 m ²
Depo	3,97 m ²
Veranda	13,08 m ²
Toplam	116,67 m²

Çevresel Konuların Yönetimi

Atıklar	• Evsel Katı Atıklar, Tehlikeli ve Tehlikesiz Atıklar, Sıvı Atıklar,...
Hava Kalitesi	• Makinelardan ve inşaat işlerinden kaynaklanan toz oluşumu ve egzoz emisyonları
Gürültü	• Makinelardan ve inşaat işlerinden kaynaklanan gürültü seviyelerinde artış
Kaynak Kullanımı	• Su, yakıt, elektrik, vb. doğal kaynak kullanımı
Su Kaynakları	• Yeraltı ve yüzeysel sularına olası etkiler
Toprak	• Kimyasal atıklar veya atıklarından kaynaklanan olası toprak kirliliği etkileri

• Proje inşaat alanında meydana gelebilecek olası çevresel etki ve riskler arasında katı ve sıvı atıkların oluşumu, toz ve gürültü emisyonlarında artış, kaynak kullanımında artış ve toprak kaynaklarında oluşabilecek olası kirlilik riskleri yer almaktadır.

PROJENİN ÇEVRESEL VE SOSYAL DOKÜMANLARI ÇEVRESEL VE SOSYAL YÖNETİM PLANI (ÇSYP)



- Çevresel ve Sosyal Yönetim Planı (kısaça ÇSYP) olası çevresel ve sosyal etkilerin azaltılması için ihtiyaç duyulan tedbirlerin yer aldığı, bu etki ve önlemlerin nasıl ve ne şekilde uygulanması ve yönetilmesi gerektiğini ortaya koyan bir plandır.
- Müşavir Firma ile çevresel ve sosyal uzmanlar ÇSYP'nin etkin bir şekilde oluşturulması için 23 Ocak 2024 tarihinde alt proje sahasına ziyarette bulunmuştur.
- Bu saha ziyaretleri kapsamında hem muhtar ile görüşme yapılmış hem de seçilen parselin çevresel ve sosyal değerlendirilmesi yerinde gerçekleştirilmiştir.
- Bu gözlem ve görüşmeler neticesinde Kullar Mahallesi Kırsal Konut İnşa AKR Projesinin de dahil olduğu bir Çevresel ve Sosyal Yönetim Planı hazırlanmıştır.
- Bu kapsamda öngörülen riskler ve etkilerine göre Çevresel ve Sosyal risk seviyesi «Orta» olarak değerlendirilmiştir.
- Belirlenen çevresel ve sosyal etki ve riskler ÇSYP'de belirtilen önlemlerin uygulanması, tedbirlerin alınması ile çözülebilecektir.

Çevresel Konuların Yönetimi

• Gerekli çevresel izinler alınacaktır.	• İlgili çevre ve sosyal sorumluluk belirlenecektir.
İzinler	Organizasyon
• Tüm çalışanlara ilgili çevresel eğitimler verilecektir.	• Tüm çevresel kaza ve olaylar raporlanacak ve kayıt altına alınacaktır.
Eğitimler	Raporlama

- Söz konusu olası çevresel etki ve risklerin yönetilmesi için;
 - Gerekli izinler alınacak,
 - Sorumlular belirlenecek,
 - Tüm çalışanlara ilgili çevresel yönetim ve farkındalık eğitimleri verilecek,
 - Meydana gelen çevresel kazalar, sızıntılar, vb. durumlar raporlanacaktır.

İş Sağlığı ve Güvenliği Yönetimi

- Sorumlular belirlenecektir.
- Tehlikeler tespit edilecek ve risk analizleri gerçekleştirilecektir.
- Tespit edilen risk ve tehlikeler için uygun önlem ve tedbirler değerlendirilecek ve uygulanacaktır.
- Tüm çalışanlara yaptıkları işle ilgili temel düzey ve teknik İş Sağlığı ve Güvenliği (İSG) eğitimleri verilecektir.
- Tüm çalışanların işe giriş muayeneleri işyeri hekimi tarafından yapılacak ve uygunluk raporu düzenlenecektir.
- İnşaat sahası ilgili sorumlular tarafından düzenli olarak denetlenecektir.
- Denetleme sırasında tespit edilen uygunsuzluklar rapor edilerek en kısa sürede gerekli aksiyonlar alınacaktır.

İş Sağlığı ve Güvenliği Yönetimi

- İnşaat sahasında meydana gelebilecek tehlike ve risklere bazı örnekler şu şekildedir:

Yüksekte Çalışma	Yüksekten düşme sonucu yaralanma	Makinaların uygunsuz kullanımı
Düzensiz iş yeri	Kişisel Koruyucu Donanımların kullanılmaması	

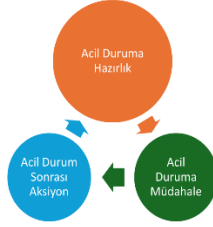
İş Sağlığı ve Güvenliği Yönetimi

- Tehlike, risk, önlem, raporlama gibi İSG yönetimine ilişkin adımlara yönelik aşağıdaki örnekler verilebilir.

Tehlike	Risk	Tedbir/Önlem	Eğitim	Tefütis ve İş Kontrol	Raporlama
• Yüksekte Çalışma	• Yüksekten düşme sonucu yaralanma	• Yüksekte çalışmaktan kaçınmak, • İlgili Kişisel Koruyucu Donanımları kullanmak.	• Aylık, haftalık, günlük İSG eğitimlere katılım sağlamak ve uygulamak	• İlgili sorumlular tarafından düzenli saha turları yapılması, ve kontrol kayıtlarının tutulması	• Günlük, haftalık, aylık raporların düzenlenmesi.

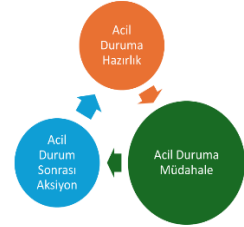
Acil Durum Hazırlık ve Müdahale

- Acil Durum Planının hazırlanması
- Acil Durum Ekiplerinin belirlenmesi ve görevleri ile ilgili eğitimlerin verilmesi
- Acil Toplanma Alanının belirlenmesi ve işaretlenmesi
- Acil Durum müdahale ekipmanlarının tamamlanması ve eksiksiz olması
- Tatbikatlar yapılması
- Tüm çalışanlara acil durumlar hakkında bilgilendirme yapılması



Acil Durum Ekipleri

- Kurtarma
- Koruma
- Söndürme
- İlk Yardım



Toplum Sağlığı ve Güvenliği Yönetimi

Alınacak Önlemler



İnşaat alanına erişim bariyerlerle ve güvenlik personeli ile kısıtlanacaktır.



Saha içerisinde ve yakınında ilgili trafik güvenliği önlemleri alınacak ve uygulanacaktır. Proje sürücülerinin hız limitleri kontrol altında tutulacaktır.



Makine ve araçların bakımları düzenli olarak yapılacaktır.



İnşaat ile ilgili bilgilendirmeler yapılacak ve Şikayet Mekanizması etkin bir şekilde uygulanacaktır.

İŞGÜCÜ YÖNETİM PLANI (İYP)



- İYP, projenin inşaat öncesi, inşaat ve işletme aşamalarında geçerli olan, işgücü ve çalışma koşullarına ilişkin gereklilikleri açıklayan bir dokümandır.
- Tüm çalışanlara adil muamele yapılarak eşit fırsatların tanınması ve ayrımcılık yapılmaması için gereken uygulamaları teşvik eder ve uygulamaya koyulmasını sağlar.
- Proje çalışanlarının kendilerinin ve haklarının korunması ve işgücü ile ilgili risklerin yönetilmesi için gerekli altyapının sağlanmasını hedefler.
- İYP, işgücü ve çalışma koşullarına uygunluk, raporlama, roller ve sorumluluklar, izleme ve eğitim açısından gereksinimleri ve beklentileri açıklar.

Paydaş kimdir?

Proje faaliyetlerinden etkilenen ya da etkilenme ihtimali olan gerçek ya da tüzel kişiler..



- ✓ Kredi veren kuruluşlar
- ✓ Proje sahibi, proje yürütücüsü..
- ✓ Ulusal ve yerel devlet kurum ve kuruluşları
- ✓ Proje alanına yakın yerleşimler
- ✓ Proje kapsamında arazisi edinilen PEK'ler.. (Projeden Etkilenen Kişiler)
- ✓ Dezavantajlı ya da hassas olabilecek PEK'ler (Örneğin; yaşlılar, engelliler, kadınlar, vb.)
- ✓ Sivil Toplum Kuruluşları
- ✓ Üniversiteler, vakıflar, kooperatifler, yerel iş kuruluşları, iş dernekleri, ticaret odaları vs..
- ✓ Yüklenici ve ona bağlı çalışanlar..

Neden Paydaş Katılım Toplantıları Düzenlenir?



- Paydaş katılımı, ilgili proje boyunca gerçekleştirilen kapsayıcı ve süreklilik arz eden bir süreçtir. Doğru şekilde tasarlanıp uygulandığında, projenin çevresel ve sosyal etki ve risklerinin başarılı bir şekilde yönetilmesini ve paydaşlarla sağlam iletişim ve ilişkilerin kurulmasına olanak sağlar.
- Proje sürecinde paydaşlar arasında kurulan erken, sık ve açık iletişim ile olası çatışmalar ve proje gecikmelerinin önüne geçilecektir.



Şikâyet Çözüm Mekanizmasındaki Temel Değerler:

- **Şeffaflık:** Tüm şikâyetler, açık ve anlaşılır bir şekilde şikâyet prosedürü kapsamında değerlendirilir.
- **Tarafsızlık:** Birey veya halk tarafından sunulan her şikâyet veya endişe için adil ve eşit bir şikâyet giderme prosedürü uygulanır.
- **Gizlilik:** Anonim şikâyetler sunulabilir ve çözülebilir. Şikâyet bildirmek kişisel bilgi veya fiziksel varlık gerektirmez.
- **Erişilebilirlik:** Tüm çalışanlar ve paydaşlar kolaylıkla yorum yapabilir veya şikâyetinde bulunabilir.
- **Kültürel Uygunluk:** Yerel halk tarafından dile getirilen bir şikâyet veya sorun, bölgesel kaygılar çerçevesinde değerlendirilir ve oradaki kültürel forma uygun bir çözüm süreci başlatılır.

PROJENİN ÇEVRESEL VE SOSYAL DOKÜMANLARI Şikâyet Çözüm Mekanizması (ŞÇM)

Şikâyet Çözüm Mekanizması (ŞÇM), herhangi bir paydaşın proje hakkındaki varsa bir şikâyetini iletmesine veya projenin nasıl planlanacağına, inşa edileceğine ve uygulanacağına dair çözüm yolları sağlayan bir süreçtir.



4982 sayılı Bilgi Edinme Hakkı Kanunu; Herkes kamu kurum ve kuruluşlarının faaliyetleri hakkında bilgi edinme hakkına sahiptir. Bilgi edinme hakkının şeffaflık, eşitlik ve tarafsızlık esaslarına göre uygulanması gerekir.

Şikâyet/Öneri/Talep İletim Kanalları

- **Öneri ve şikâyetlerinizin;** içeriği ne olursa olsun, nasıl kaleme alırsanız bizim için değerli olduğunu bilmenizi isteriz. Genel etik ilkelere uygun olarak yazdığınız öneri ve şikâyetlerinizden dolayı olumsuz herhangi bir durumla karşılaşmayacak ve eleştirilmeyeceksiniz. Öneri ve şikâyetlerinizi farklı yöntemle iletebilirsiniz. *Şikâyet kutuları, e-mail, internet formları, yüz yüze ya da telefon ile iletişiminiz* öneri ve şikâyetlerinizin hepsi aynı şekilde değerlendirilir, tarafsız bir kurul tarafından incelenir ve tamamı gizli bilgi statüsündedir.
- Tüm şikâyet iletim kanallarından anonim şekilde (kimlik bilgisi paylaşmadan) öneri/talep ve görüşlerinizi Proje Uygulama Birimine iletebilirsiniz.
- Bu proje hakkında genel bilgi almak, çevresel ve sosyal proje dokümanlarına erişmek ya da öneri ve şikâyetlerinizi bildirmek için, <https://kadiyap.csb.gov.tr/> web sayfasını ziyaret edebilirsiniz.

Şikâyet İletim Kanalları

- Çevre, Şehircilik ve İklim Değişikliği Bakanlığı'nın (ÇŞİDB) hem telefon hem de web sitesi aracılığıyla erişilebilen bir 'Alo181' yardım hattı vardır. Bu yardım hattı aynı zamanda çalışanlar, çözüm ortakları ve daha geniş zümreler için bakanlık düzeyinde bir şikâyet mekanizması işlevi görür. ÇŞİDB tarafından sağlanan tüm çevre ve şehir hizmetleri ile ilgili soru, talep ve şikâyetler profesyonel olarak yönetilen ALO 181 çağrı merkezi tarafından yanıtlanmaktadır ya da Proje Uygulama Birimine iletilmektedir. 0312 586 48 27 nolu telefondan doğrudan Proje Uygulama Birimine ulaşabilirsiniz.

Çağrı Merkezi : Alo 181
Telefon : 0312 436 34 50
Whatsapp Şikâyet Hattı : +90 532 308 51 19
E-Mail : yigmkadev@csb.gov.tr
Şikâyet Formu : <https://kadiyaponeri.csb.gov.tr/>

Şikâyet İletim Kanalları



İnternet üzerinden şikâyet formuna hemen erişim için lütfen yandaki kodu telefonunuza okutun.



(Bu eylem için akıllı telefonunuzda QR kod uygulaması olmalıdır. Söz konusu uygulama yoksa, herhangi bir internet tarayıcı adres çubuğuna şikâyet formu erişim adresini yazabilirsiniz.)

Şikâyet Kutularının Yeri

Çalışan Personeller İçin;
• Şantiye Alanlarında

Köy Halkı İçin;
• Camilerin Kadın ve Erkek Girişlerinde





SON OLARAK...

Projeye ilişkin çevresel ve sosyal tüm dokümanlara nereden ulaşılabilir?

- Köy muhtarlığı,
- Proje alanı,
- KADİYAP resmi web sitesi (<https://kadiyap.csb.gov.tr/>)





Ek 5 Paydaş Katılım Toplantısı



Ek 6 Proje Tanıtım Materyalleri

Proje Broşürü

ŞİKAYET ÇÖZÜM MEKANİZMASI

Bize Ulaşın... Bize Ulaşın... Bize Ulaşın...

Müteahhit: Yafa Mühendislik Müşavirlik
İnşaat San. ve Tic. A.Ş.
Sorumlu Kişi: Yalçın Çiğ
Telefon: +90 532 308 5119
E-Posta: email: yoz@yafa.com.tr

Müşavir: Koltek Müşavirlik
Sorumlu Kişi: Etem Arslan (Proje Müdürü)
Telefon: 0312 436 34 50
E-Posta: info@koltek.com.tr

İdare: Çevre, Şehircilik ve İklim Değişikliği
Bakanlığı Yapı İşleri Genel Müdürlüğü
Telefon: ALO 181, 0312 586 48 27
E-Posta: yigimkadav@csb.gov.tr
Web: kadiyaponeri.csb.gov.tr

Karekodu telefon/tablet vb okutarak
Şikayet Formuna
anında ulaşabilirsiniz!

KIRSAL ALANLARDA DEPREM İYİLEŞTİRME VE YENİDEN YAPIM PROJESİ (KADİYAP)

Kahramanmaraş İli, Afşin İlçesi
Küçüktatlar Mahallesi

KADİYAP HAKKINDA

KADİYAP Projesi, Türkiye'de 6 Şubat depreminden etkilenen seçilmiş illerde hâlen temel belediyeye ve sağlık hizmetlerine ve dayanıklı konutlara yeniden erişimini amaçlanmaktadır.

Dünya Bankası (DB), Türkiye Deprem İyileştirme ve Yeniden Yapım Projesi'nin (KADİYAP) uygulanmasında Çevre, Şehircilik ve İklim Değişikliği Bakanlığını (ÇŞİB) desteklemektedir.

Elazığ, Kahramanmaraş, Malatya, ve Adıyaman illerinde yıkılan kırsal konutlar altyapıları ile birlikte yeniden inşa edilecektir. Kahramanmaraş İli, Afşin İlçesine bağlı Küçüktatlar Mahallesi KADİYAP kapsamında alt proje olarak seçilmiştir.

ŞİKAYET ÇÖZÜM MEKANİZMASI

• Şikayeti ALINMASI	15 Dakika
• Şikayeti KAYITLANMASI	15 Dakika
• Şikayeti İZLENİLMESİ	15 Dakika
• Şikayete ilgili gerekli aksiyonların TESPİTİ	15 Dakika
• Şikayet sorularının BÜYÜKLERİNE MÇİ	30 Dakika
• Şikayete ilgili gerekli aksiyonların ALINMASI	30 Dakika
• Şikayetin KAPATILMASI	30 Dakika

İletişimde şeffaflığı ve sürekliliği sağlamak amacıyla Şikayet Çözüm Mekanizması oluşturulmuştur. Şikayet, görüş ve önerilerinizi aşağıdaki iletişim kanallarını kullanarak veya şikayet kutularına yazarak bizlere ulaştırabilirsiniz. Şikayet kutuları; paydaşlardan gelen görüş ve öneriler doğrultusunda konteyner kenti, sanayi sahası, mahalle çamşının kadın ve erkek girişleri gibi paydaşların kolaylıkla erişim sağlayabileceği lokasyonlara yerleştirilecektir.

Toplam planlanan konut sayısı 29 olarak belirlenmiştir. AFAD tarafından seçilen yerleşim yeri; Çevre, Şehircilik ve İklim Değişikliği Bakanlığı tarafından onaylanmıştır. Yerleşim Planı Koltek Müşavirlik tarafından hazırlanmıştır.




ALT PROJE YERLEŞKESİNDE DEPREME DAYANIKLI 29 KONUT YAPILMASI PLANLANMAKTADIR.

Taslak yerleşim planına göre, her konut 500 m² alan üzerinde 100 m² olarak planlanmış olup, her konutta belirlenmiş bir yeşil alan bulunmaktadır; dolayısıyla her konut biriminin yeşil alanı dâhil toplam alanı 600 m² olarak planlanmıştır.

İnşaat süresinin planlama/hazırlık aşamasından sonra 180 gün olması beklenmektedir. Yüklenici firma arazi hazırlama ve inşaat faaliyetlerini yürütmekten sorumludur.



Proje Afışı



TÜRKİYE CUMHURİYETİ
ÇEVRE, ŞEHİRCİLİK VE
İKLİM DEĞİŞİKLİĞİ BAKANLIĞI

Yapı İşleri Genel Müdürlüğü

THE WORLD BANK
IBRD • IDA | WORLD BANK GROUP

KIRSAL ALANLARDA DEPREM İYİLEŞTİRME VE YENİDEN YAPIM PROJESİ (KADİYAP)

Kahramanmaraş İli, Afşin ilçesi Küçükttatlar Mahallesi

Küçükttatlar Mahallesi

DEPREME DAYANIKLI KIRSAL KONUTLAR İLE YENİDEN İNŞA EDİLECEK


Konut Yerleşkesi Bilgileri

İnşa Edilecek Konut Sayısı: **29**
Her Konutun Yeşil Alanla Birlikte Toplam Alanı: **600 m²**
İnşaat Süresi: **180 gün**



Şikayet Çözüm Mekanizması

İletişimde şeffaflığı ve sürekliliği sağlamak amacıyla Şikayet Çözüm Mekanizması oluşturulmuştur. Şikâyet, görüş ve önerilerinizi aşağıdaki iletişim kanallarını kullanarak veya şikâyet kutularına yazarak bizlere ulaştırabilirsiniz. Şikâyet kutuları; paydaşlardan gelen görüş ve öneriler doğrultusunda konteyner kent, şantiye sahası, mahalle camisinin kadın ve erkek girişleri gibi paydaşların kolaylıkla erişim sağlayabileceği lokasyonlara yerleştirilecektir.




Kamusal telefon/taahhüt vb. okunarak Şikâyet Formuna anında ulaşılabilecektir.

Bize Ulaşın... Bize Ulaşın... Bize Ulaşın... Bize Ulaşın... Bize Ulaşın... Bize Ulaşın... Bize Ulaşın... Bize Ulaşın... Bize Ulaşın...

Müteahhit: Yafa Mühendislik Müşavirlik İnşaat San. ve Tic. A.Ş.
Sorumlu Kişi: Yalçın Öz
Telefon: +90 532 308 51 19
E-Posta: email: yoz@yafa.com.tr

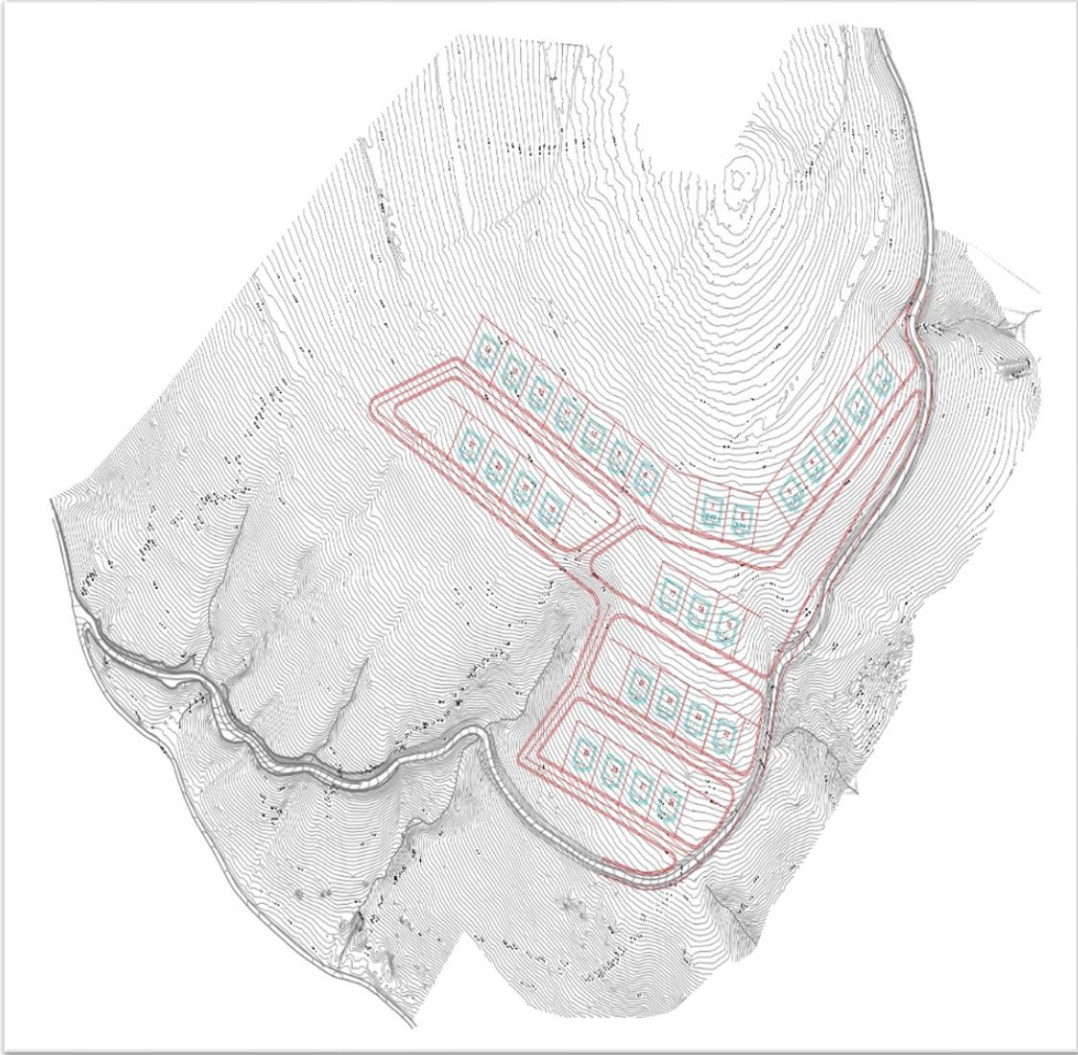
Müşavir: Koltek Müşavirlik
Sorumlu Kişi: Etem Arslan (Proje Müdürü)
Telefon: 0312 436 34 50
E-Posta: info@koltek.com.tr

İdare: Çevre, Şehircilik ve İklim Değişikliği Bakanlığı Yapı İşleri Genel Müdürlüğü
Telefon: ALD 181, 0312 586 48 27
E-Posta: yigmkadav@csb.gov.tr
Web: kadiyaponeri.csb.gov.tr





Ek 7 Yerleşim Planı (117/4 Parsel ve 113/2 Parsel)





Ek 8 Tarama Formu (Ayrı bir doküman olarak verilmiştir)