



Türkiye Cumhuriyeti
Çevre, Şehircilik ve İklim Değişikliği Bakanlığı
Yapı İşleri Genel Müdürlüğü

KIRSAL ALANLARDA DEPREM İYİLEŞTİRME VE YENİDEN
YAPIM PROJESİ
(KADİYAP)

Alt Proje Adı	Kahramanmaraş İli, Afşin İlçesi Büyüktatlar Mahallesi Kırsal Konut Projesi
Belge Adı	Çevresel ve Sosyal Yönetim Planı
Sürüm	0.1
Teslim Tarihi	10/05/2024
Onay Tarihi	16/06/2024

Version /Date	Prepared by	Reviewed by
Version 0.0 04/03/2024	Fatma KULAKSIZ- Çevre Uzmanı Sibel OKDEMİR - Sosyal Uzman Erdal YASA- İş Sağlığı ve Güvenliği Uzmanı	Emir Alp GÜNER - Proje Yöneticisi
Version 0.1 10/05/2024	Feray YOLOĞLU- Çevre Uzmanı Mustafa ERTEMİZ - Çevre Uzmanı Sibel OKDEMİR - Sosyal Uzman Erdal YASA- İş Sağlığı ve Güvenliği Uzmanı	Emir Alp GÜNER - Proje Yöneticisi

Bu Çevresel ve Sosyal Yönetim Planı, Koltek Müşavirlik A.Ş. tarafından Türkiye Deprem Yeniden Yapım ve İyileştirme Projesi altında "Kırsal Konutların Tasarım İncelemesi ve Yeniden Yapım Denetimi Danışmanlık Hizmetleri (Ref: TERRP/CS-DESSUP-02)" kapsamında geliştirilmiştir.

İÇİNDEKİLER

TABLO LİSTESİ	4
ŞEKİLLER LİSTESİ	4
KISALTMALAR	5
1. GİRİŞ	6
2. ÇEVRESEL VE SOSYAL YÖNETİM PLANININ GEREKÇESİ	7
3. YASAL VE KURUMSAL ÇERÇEVE	8
4. PROJE ALANININ TANITIMI	9
4.1 Projenin Özellikleri	12
4.2 Çevresel ve Sosyal Temel Çerçeve	12
5. ÇSYP İÇİN BİLGİLENDİRME FAALİYETLERİ VE HALKIN KATILIMI	14
6. ÇEVRESEL VE SOSYAL YÖNETİM PLANI	16
7. RAPORLAMA YAPISI	40
8. EKLER	41
Ek 1 Fotoğraflar	41
Ek 2 Projenin Halka Tanıtımı	43
Ek 3 Halkın Katılımı Toplantısı Sunumu	44
Ek 4 Halkın Katılımı Toplantısı	49
Ek 5 Proje Tanıtım Materyalleri	50
Ek 6 Yerleşim Planı	52
Ek 7 Tarama Formu (Ayrı bir doküman olarak verilmiştir)	53

TABLO LİSTESİ

Tablo 1: Seçilen Araziye Yakın Taşınır/Taşınmaz Varlıklar	11
Tablo 2: Çevresel ve Sosyal Çerçeve	13
Tablo 3: Paydaş Katılım Toplantısında Sorulan Sorular ve Cevaplar	14
Tablo 4: Çevresel ve Sosyal Yönetim Planı	16

ŞEKİLLER LİSTESİ

Şekil 1: Proje için ayrılan toplam alanın (107/5 Parsel) güney tarafından uydu görüntüsü.....	9
Şekil 2: Proje için ayrılan toplam alanın (107/5 Parsel) uydu görüntüsü	10
Şekil 3: Proje Etki Alanı (PEA)	11

KISALTMALAR

AAT	Atıksu Arıtma Tesisi
AFAD	Afet ve Acil Durum Yönetimi Başkanlığı
AYP	Atık Yönetim Planı
DB	Dünya Bankası
CSİ/CT	Cinsel Sömürü ve İstismar / Cinsel Taciz
CTİŞ	Cinsiyet Temelli İstismar ve Şiddet
Ç&S	Çevresel ve Sosyal
ÇSSG	Çevresel, Sosyal, Sağlık ve Güvenlik
ÇSS	Çevresel ve Sosyal Standartlar
ÇSYÇ	Çevresel ve Sosyal Yönetim Çerçevesi
ÇSYP	Çevresel ve Sosyal Yönetim Planı
ÇŞİDB	Çevre, Şehircilik ve İklim Değişikliği Bakanlığı
DSİ	Devlet Su İşleri
İSG	İş Sağlığı ve Güvenliği
İYP	İşgücü Yönetim Planı
KADİYAP	Kırsal Alanlarda Deprem İyileştirme ve Yeniden Yapım Projesi
Koltek	Koltek Danışmanlık Şirketi
KKD	Kişisel Koruyucu Donanım
PEA	Proje Etki Alanı
PUB	Proje Uygulama Birimi
PKP	Paydaş Katılım Planı
ŞÇM	Şikâyet Çözüm Mekanizması
TYP	Trafik Yönetim Planı
Y-ÇSYP	Yüklenici Çevre ve Sosyal Yönetim Planı
YİGM	Yapı İşleri Genel Müdürlüğü (YİGM)

1. GİRİŞ

Dünya Bankası (DB), Türkiye Deprem İyileştirme ve Yeniden Yapım Projesi'nin (KADİYAP) uygulanmasında Çevre, Şehircilik ve İklim Değişikliği Bakanlığı'nı (ÇŞİDB) desteklemektedir. KADİYAP'ın genel amacı; Türkiye'de Şubat 2023 depreminden etkilenen seçilmiş illerde belediye ve sağlık hizmetlerine ve depreme karşı dayanıklı yeni kırsal konutlara erişimin sağlanmasıdır. ÇŞİDB, Afet ve Acil Durum Yönetimi Başkanlığı (AFAD) ile yakın iş birliği içinde Bileşen 3; Kırsal Konutların Yeniden İnşası ve İyileştirilmesi ve Bileşen 4.3; Proje Yönetimi, İzleme ve Değerlendirme faaliyetlerini uygulayacaktır.

TERRP'nin 3. Bileşeni Kırsal Konutların Yeniden İnşası ve İyileştirilmesi kapsamında, Kahramanmaraş ili Afşin ilçesi Büyüktatlar mahallesinde 23 konut yeni yerleşim alanında inşa edilecektir. 107/5 parsel alt proje alanı olarak belirlenmiştir.

Bu Çevresel ve Sosyal Yönetim Planı (ÇSYP), bölgede yapıyı planlanan toplam 68 çelik konstrüksiyon kırsal konutun yeniden inşası sürecinde oluşacak potansiyel olumsuz çevresel-sosyal risk ve etkileri değerlendirmeyi ve en aza indirmeyi amaçlamaktadır. Yıkım yaşanan veya ağır hasar gören evler temel altyapılarıyla birlikte yeni yerleşim yerlerinde inşa edilecektir. Proje sırasında ortaya çıkabilecek olumsuz çevresel ve sosyal etkilerin ortadan kaldırılmasına yönelik tedbirler, paydaş katılım faaliyetlerinde üzerinde durulacak sağlık ve güvenlik önlemleri, oluşturulacak Şikayet Çözüm Mekanizması'nın çalışma şekli ve ilgili tarafların proje kapsamındaki tüm sorumlulukları ana hatlarıyla bu ÇSYP'de yer almaktadır.

2. ÇEVRESEL VE SOSYAL YÖNETİM PLANININ GEREKÇESİ

ÇŞİDB Yapı İşleri Genel Müdürlüğü (YİGM) bünyesindeki Proje Uygulama Birimi (PUB), KADİYAP'ın Çevresel ve Sosyal Yönetim Çerçevesine (ÇSYÇ) dayanarak, Çevresel ve Sosyal (Ç&S) Taramayı tamamlamış ve Ç&S risk seviyesi "Orta" olarak değerlendirilmiştir. ÇSYÇ'de belirtildiği üzere, Ç&S tarama ve müteakip değerlendirmeye bağlı olarak, alt projeye özgü bir ÇSYP'nin "Kahramanmaraş Büyükşehir Mahallesi Kırsal Konut Projesi" olarak adlandırılan alt proje için geliştirilmesi gerekmektedir.

Koltek Müşavirlik A.Ş. (Koltek), "Kırsal Konutların Tasarım İncelemesi ve Yeniden Yapım Denetimi Danışmanlık Hizmetleri" görevi kapsamında denetim danışmanı sıfatıyla alt projeye özgü bir ÇSYP'nin geliştirilmesi noktasında üzerine düşen sorumluluğu üstlenmiştir. Koltek, ÇSYP'nin etkin bir şekilde oluşturulması amacıyla 2024 tarihinde alt proje sahasını ziyaret ederek Yüklenici firma ve Büyükşehir Mahallesi muhtarı ile görüşmelerde bulunmuştur. Koltek, kılavuz olarak ÇSYÇ Ek 4'te verilen ÇSYP formatını kullanmıştır.

Planlamalarına ve kararlarına göre ÇSYP'yi gözden geçirmek, revize etmek ve güncellemek Yüklenicinin sorumluluğundadır. Bu ÇSYP, sınırlı mevcut bilgilere ve Yüklenicinin söz konusu tarihteki planlamalarına göre geliştirilmiş olmakla birlikte sahaya özgü özel önlemler de sunmaktadır. Planlama ve inşaat aşamasında fizibilite ve teknik kaygılardan dolayı inşaat yöntemlerinde güncellemeler yaşanabilmektedir. Yüklenicinin inşaat yönteminde bir değişiklik olması durumunda ÇSYP, Yüklenici tarafından incelenip revize edilecek ve daha sonra inceleme ve onay için Koltek'e sunulacaktır. Atık Yönetim Planı, Kirlilik Önleme Planı, İSG Planı, Toplum Sağlığı, Güvenliği ve Trafik Yönetim Planı, Su Temini ve Atıksu Yönetimi vb. dokümanlar yine Yüklenici tarafından hazırlanacak ve Koltek'in değerlendirmeleri sonrasında PUB'un onayına sunulacaktır. Yüklenici, saha koşullarını ÇSYP'ye yansıtmaya özen gösterecek, yapılan planlama ve revizyonların bu ÇSYP'ye yansıtılmasında etkin olmayı talep edecektir. Yüklenici çalışmaya başlamadan önce tüm belgelerin PUB tarafından onaylanması gerekmektedir.

3. YASAL VE KURUMSAL ÇERÇEVE

KADİYAP'ın yasal ve kurumsal çerçevesi, bu ÇSYP'nin 3. Bölümü'nde kapsamlı bir şekilde sunulmaktadır. Bölüm 3; Türkiye'nin yasal çerçevesini ve ardından izin vermeyi içeren ulusal çevresel ve sosyal değerlendirme düzenleme sürecinin kısa bir açıklamasını göstermekte olup DB Çevresel ve Sosyal Standartları (ÇSS) ile yasal gereklilikler arasındaki boşlukları tanımlamaktadır.

ÇSYP geliştirilirken, alt projeyle ilgili faaliyetlere ilişkin hem ÇSS'ler hem de mevcut yasal çerçeve dikkate alınarak uygulanabilir ve böylelikle etkili önlemler kaydedilir.

Proje kapsamında hazırlanan ÇSYP'larına (hem İngilizce hem de Türkçe olarak) aşağıdaki web sitesinden erişim sağlanabilir:

İngilizce

https://webdosya.csb.gov.tr/db/kadiyap_en/menu

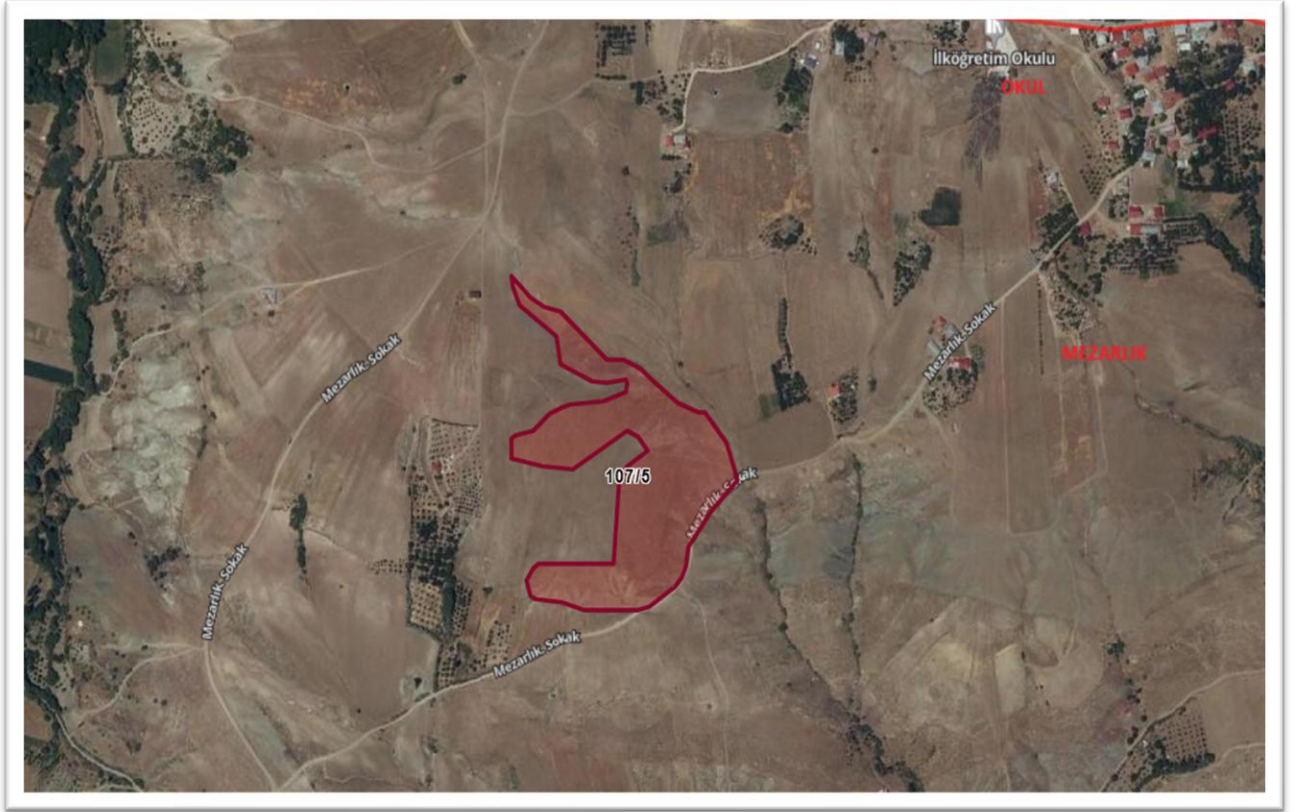
Türkçe

<https://webdosya.csb.gov.tr/db/kadiyap/menu>

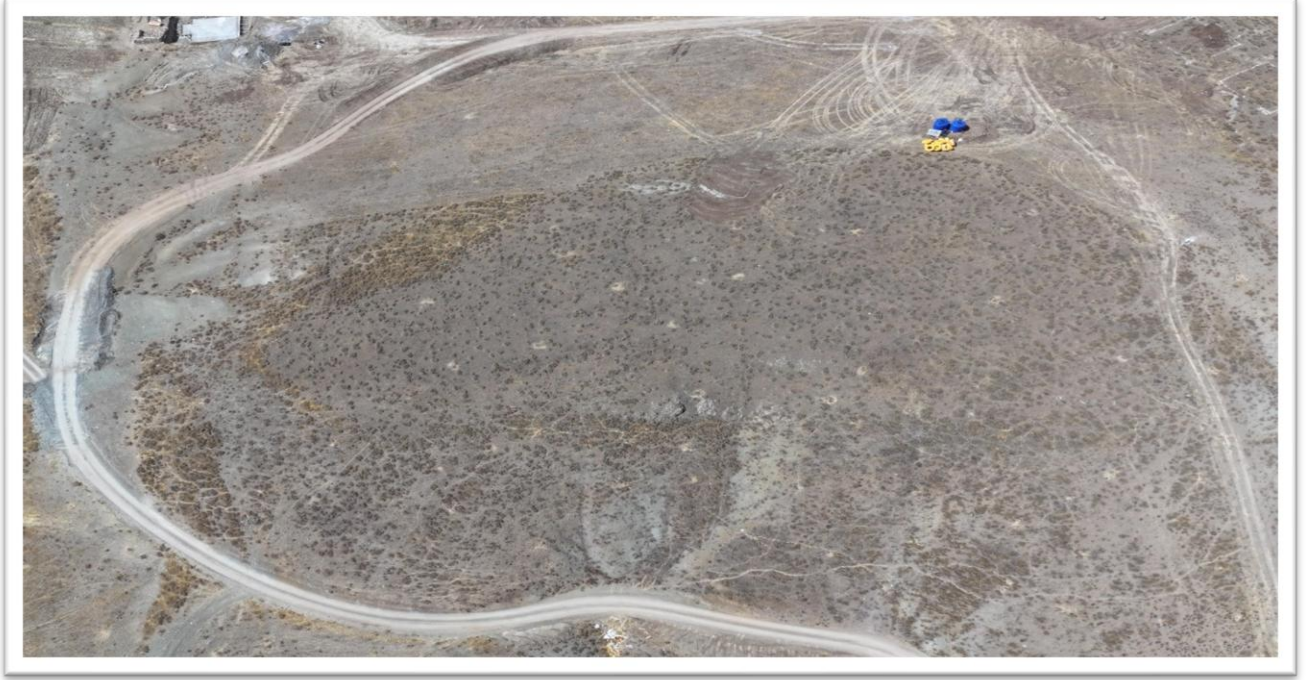
4. PROJE ALANININ TANITIMI

KADİYAP kapsamında Kahramanmaraş'ın Afşin ilçesine bağlı Büyüktatlar Mahallesi'nde toplamda 23 kırsal konut yeni yerleşim alanında inşa edilecektir. Kırsal konut yapımı dışında yolların, kaldırımların yapılması, sokak aydınlatmalarının yerleştirilmesi, su şebeke alt yapısının kurulması ve geçirimsiz foseptik yapımı da planlanmaktadır. Hazineye ait 107/5 parselde yeni yerleşim alanı toplam of 49.514,00 m² olup, alt proje kapsamında bu alanın 44.531,67 m²'lik bir bölümü kullanılacaktır. Bir başka deyişle, AFAD tarafından tahsis edilen alanın %90'ı yeni yerleşim yeri için kullanılacaktır.

Yeni yerleşim alanının uydu görüntüsü aşağıda, Şekil 1: Proje için ayrılan toplam alanın (107/5 Parsel) uydu görüntüsü Şekil 2: 'de sunulmuştur.

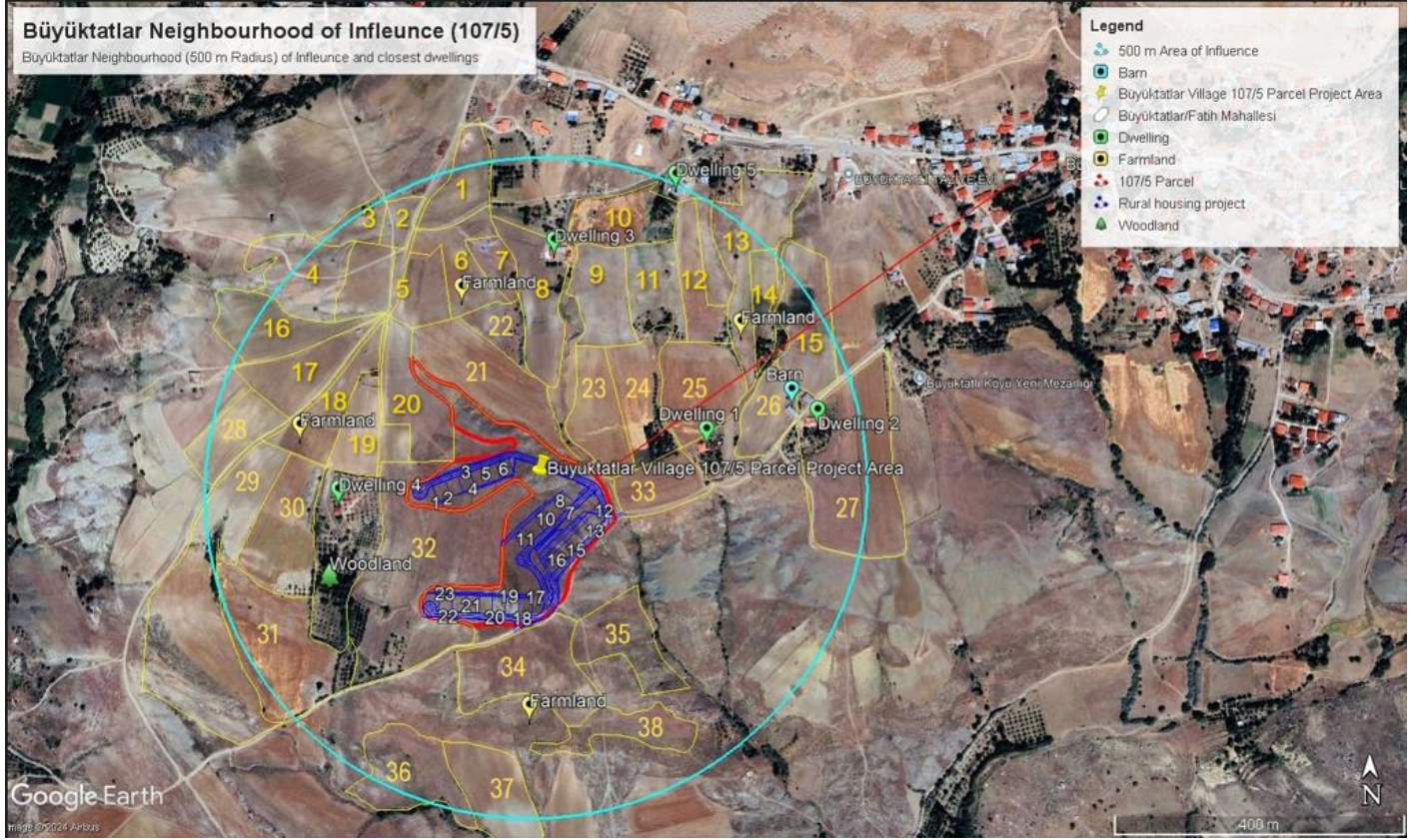


Şekil 1: Proje için ayrılan toplam alanın (107/5 Parsel) uydu görüntüsü



Şekil 2: Proje için ayrılan toplam alanın (107/5 Parsel) uydu görüntüsü

Parsel ve inşaat alanı ile yakın konut ve tesisler Şekil 3'te, yakın konut ve diğer tesislere olan mesafeler ve özellikler ise **Hata! Başvuru kaynağı bulunamadı.**'de verilmiştir.



Şekil 3: Proje Etki Alanı (PEA)

Tablo 1: Seçilen Araziye Yakın Taşınır/Taşınmaz Varlıklar

Konutlar, Tesisler, Özellikler	Kuş uçuşu mesafeler (*) (m)
Konut 1	165
Konut 2	340
Konut 3	262
Konut 4	102
Konut 5	440
Ahır	294
Tarım arazileri	30-400
Ağaçlık alan	110
Büyüktatlar Mahalle Merkezi	840

(*) Rakamlar seçilen alanın sınırlarından, etki alanına olan uzaklığı göstermektedir. 500 metre yarıçapında bulunan varlıklar etki alanı içinde kabul edilmiştir.

4.1 Projenin Özellikleri

İnşa edilecek konutlar ve ihaleyi kazanan Yüklenici ile ilgili özellikler şu şekilde sıralanmıştır:

- Tahsis edilen arsanın 44.531,67 m² sinde 107/5 parsel üzerinde 23 adet kırsal konut inşa edilecektir. Konutlar 14,04 m² verandalı, 3 yatak odalı çelik yapı olmaktadır.
- İnşaatin tamamlanma süresi 180 gündür.
- Her yeni lokasyon için hazırlanan yerleşim planları ÇŞİDB tarafından onaylanmıştır. Ancak gerekli görüldüğü takdirde revize edilebilirler.
- Proje kapsamında herhangi bir beton santrali inşaatı yapılmayacaktır. Kırsal konutların yapımı için gerekli olan beton ihtiyacı proje sahasına en yakın lisanslı tesisten temin edilecektir.
- Atıksu, hem şantiyede hem de yeniden yerleşim alanında bulunan geçirimsiz septik tanklarda toplanacaktır.

4.2 Çevresel ve Sosyal Temel Çerçeve

Kırsal konutlar için seçilen parsel, Büyüktatlar mahallesi yerleşim alanı içerisinde yer almaktadır. Seçilen alanın kuzeyinde yeterince geniş asfalt yol mevcut olup ulaşım sorunu bulunmamaktadır.

Büyüktatlar mahallesinin başlıca geçim kaynakları tarım, hayvancılık ve ceviz üretimidir. Buğday, arpa, yonca ve fasulye üretimi yapılmaktadır. Yoğun olarak küçükbaş hayvancılığın yanı sıra (koyun ve keçi) büyükbaş hayvan yetiştiriciliği de yapılmaktadır. Cami, okul, sağlık ocağı gibi kamu binaları sağlam durumdadır. İlk ve orta dereceli okullarda (aynı binada) toplam 150 öğrenci eğitim görmektedir. Ancak öğrencilerin bir kısmı da taşınabilir eğitim sistemiyle komşu yerleşim yerlerinden gelmektedir. Okula giden çocuklar için alınacak önlemler bu ÇSYP'nin Toplum Sağlığı ve Güvenliği bölümünde tanımlanmıştır.

Alt proje alanı çevresinde en hassas reseptörler 165-440 metre mesafede bulunan 5 ev, 294 metre mesafede bulunan ahır olarak belirlenmiştir (Bakınız: Şekil 3). Ayrıca inşaat alanı çevresinde tarımsal faaliyetlerine devam eden çiftçiler de bu kategoride değerlendirilebilir. Alt proje alanına yakın konutlarda hassas sayılabilecek çocuk, yaşlı veya engelli birey tespit edilmemiştir. Etki alanında bulunan evler genel olarak yazlık olarak kullanılmaktadır. Yine de burada aileler yaşadığı için, dışarıdan gelecek işgücü nedeniyle cinsiyet temelli şiddet ve taciz açısından bazı sosyal riskler ve olumsuz etkiler öngörülebilir. Azaltım önlemleri bu ÇSYP'de Tablo: 4'te "İşgücü ve Çalışma Koşulları" bölümünde, belirlenmiştir.

Tarımsal faaliyetler komşu parseller üzerinde yürütülmektedir, ancak seçilen alanlarda tarımsal veya mera amaçlı izinsiz bir kullanım yoktur.

Alt proje alanında, inşaat ve işletme sırasında insanların yer değiştirme veya ticari/geçim faaliyetlerinin durdurulması söz konusu olmayacaktır. Alt proje arazisi devlete aittir ve proje sahasına yerel halkın müdahalesi söz konusu değildir.

Kırsal Konut Projesi kapsamında inşa edilecek 107/5 nolu arsa üzerinde yerleşim bulunmamaktadır. Sonuç olarak, alt projenin faaliyetleri kapsamında söküm ve yıkım çalışmaları yapılmayacaktır. Bu nedenle asbest açısından risk yoktur.

Kırsal konutların yapılacağı 107/5 parsel alanında su kaynağı bulunmamaktadır. Alanın dışında yaklaşık 500 metre uzaklıkta bir akarsu vardır. Bu kapsamda alınacak önlemler, bu ÇSYP'nin ilgili bölümlerinde açıklanmıştır. Kanalizasyon hattı yoktur, Atıksu bireysel septik tanklarda toplanmaktadır.

Seçilen alanda yapıların yeniden inşası sırasında dikkate alınması gereken herhangi bir anıt veya mezar bulunmamaktadır. Ancak Büyüktatlar Köyü'nde alt proje alanına yaklaşık 500 m uzaklıkta bir mezarlık bulunmaktadır. Mezarlıkla ilgili alınacak önlemler bu ÇSYP'nin Toplum Sağlığı ve Güvenliği ve Kültürel Miras

bölümünde yer almaktadır.

Alt proje alanı, önemli ekosistem özelliklerine sahip herhangi bir ulusal veya uluslararası koruma alanıyla örtüşmemektedir.

Alt proje, önemli biyolojik çeşitlilik değeri içermeyen değiştirilmiş ve doğal yaşam alanlarının dönüştürülmesini veya bozulmasını içermektedir.

Evsel atıklar haftanın 3-4 günü atık taşıma araçlarıyla Afşin Belediyesi'ndeki belediye atık depo sahasına taşınacaktır.

İhaleyi alan Yüklenici arazi hazırlama ve inşaat faaliyetlerini gerçekleştirecektir. İnşaat aşaması aşağıdaki süreçlerden oluşmaktadır:

- Mobilizasyon
- Alt proje alanı içerisindeki yol ve yol inşaatına ilişkin tesviye
- Jeolojik değerlendirme için saha incelemeleri
- Evlerin ve diğer birimlerin tesviyesi ve inşaatı

Bu ÇSYP, tüm alt proje faaliyetleri sırasında gerekli olan tüm çevresel ve sosyal önlemleri kapsayacak şekilde geliştirilmiştir. Yüklenici tarafından alt yüklenicilerin kullanılması durumunda (inşaat, beton santrali, yemek hizmetleri, güvenlik vb. için), alt yüklenicilerin bu ÇSYP'ye, ulusal düzenlemelere, Dünya Bankası ÇSS'lerine ve Dünya Bankası Grubu Genel Çevre, Sağlık ve Güvenlik Kılavuzlarına uymak zorundadır. Yüklenici, alt yüklenicilerin çalışmalarını kalite performansı açısından izlemek, raporlamak, kaydetmek ve denetlemekle yükümlüdür.

Tablo 2: Çevresel ve Sosyal Çerçeve

Çevresel ve Sosyal Konular	Büyüktaşlar
Mahalle merkezine uzaklık	840 metre
Kamu binaları (500 metre yakında)	NA
Yakın konutlar	Lütfen Tablo-1'e bakınız
Diğer özellikler	Seçilen alanın dışında ahırlar, kuru tarım arazileri ve evler mevcuttur.
Hassas alıcılar	İnşaat alanı içindeki çiftçiler, seçilen parsellere 0,5 km'den yakın konutlar, okul çocukları, Büyüktaşlar mahallesi sakinleri projenin hassas alıcılarını oluşturmaktadır.
Arazi yapısı	Toprak arazidir.
Mülkiyet	Mülkiyet devlete (Hazine ve Maliye Bakanlığı) aittir.
Ağaç Varlığı / Bitki- Hayvan Hayatı	NA
Hassas ve kırılabilir grupların varlığı	İnşaat araçlarının da kullanacağı Afşin-Elbistan yolundan okullu çocukları taşıyan araçlar geçiyor.
Cinsel Sömürü ve İstismar / Cinsel Taciz (CSİ/CT) Riski (beklenecek)	Evet, alt proje sahası için dışarıdan bir miktar işgücünün işe alınması beklenmektedir. Bu nedenle CSİ/CT konusunda bazı riskler vardır. Verilecek işçi eğitimleri ve alınacak tedbirlerle bu riskin önüne geçilecektir.

5. ÇSYP İÇİN BİLGİLENDİRME FAALİYETLERİ VE HALKIN KATILIMI

Afşin İlçesi, Büyüktatlar mahallesi paydaş katılım toplantısı 30.Eylül.2024 tarihinde, mahalledeki taziye evinde düzenlenmiştir. **(Hata! Başvuru kaynağı bulunamadı.Hata! Başvuru kaynağı bulunamadı.** Toplantının alt projenin kırsal konut inşaatları başlamadan önce yapılması planlanmıştı. Ancak toplam 23 konut için belirlenen 107/5 parsel hak sahipleri tarafından kabul edilmemiş ve evler bittiği zaman orada ikamet etmek istemediklerini ifade etmişlerdir. Bunun üzerine 23 konutun 107/5 parselde yapılması planlanmıştır.

Hak sahiplerine doğru ve nihai bilgi verebilmek amacıyla, durum netleşene kadar paydaş katılım toplantısı yapılmaması Müşavir firma ve PUB tarafından uygun görülmüştür. Ancak, planların onaylanma sürecinde, uygun mevsim şartlarından yararlanmak ve teslimatı geciktirmemek amacıyla konut imalatı da başlatılmış ve kayda değer bir ilerleme gerçekleşmiştir.

Toplantı tarihi belirlendikten sonra, bu alt proje için hazırlanmış olan ÇSYP muhtarlıkta ve şikayet kutusunun bulunduğu market yanına 20.09.2024 tarihinden itibaren basılı kopya olarak halkın bilgisine sunulmuştur (**Ek 2 Projenin Halka Tanıtımı**)

Toplantının duyurusu muhtar tarafından mahalle camisinden ve yüz yüze görüşmeler yoluyla yapılmıştır. Toplantıya 18' erkek 4'ü kadın olmak üzere hak sahiplerinden toplam 22 kişi katılmıştır. Hak sahiplerinin bir kısmı depremden etkilenen köy yerleşiminde, bir kısmı yakın kent merkezlerinde yaşamaktadır. Bu nedenle hak sahiplerinin tamamı toplantıya katılamamıştır.

Toplantıya ÇŞİDB 2 PUB uzmanı online olarak, müşavir firmanın sosyal, çevre ve ISG uzmanları ile makine mühendisi ve proje müdür yardımcısı katılmıştır. Koltek firmasının saha ekibinden saha kontrol müdürü, inşaat mühendisi, ISG uzmanı yanı sıra, yüklenici firmanın şantiye şefi de toplantıya katılmışlardır. Ayrıca 2 Koltek uzmanı'nda ofisten online olarak toplantıya katılmışlardır.

Toplantı, ÇŞİDB sosyal uzmanının projeyi tanıtması ile başlanmıştır. Proje alanına özgü olarak hazırlanmış olan power point sunumu (**Ek 3 Halkın Katılımı Toplantısı Sunumu**). Koltek firmasının sosyal, çevre ve ISG uzmanları tarafından gerçekleştirilmiştir. Sunumda; projenin sosyal ve çevresel etkileri ve azaltım önlemleri, proje dokümanları, yönetim planları, şikayet çözüm mekanizması ve iletişim kanalları açıklanmıştır. Alt proje için hazırlanmış olan broşürler katılımcılara dağıtılmış ve poster de şikayet kutusuna asılmıştır (**Ek 5 Proje Tanıtım Materyalleri**)

Toplantı bitiminde yapılan katılımcı memnuniyeti anketine 18 kişi cevap vermiştir. Anket sonuçları analiz edilerek raporlanacak ve ayrı bir doküman halinde PUB'a sunulacaktır.

Sunumun tamamlanmasından sonra, katılımcılara, soruları olup olmadığı sorulmuş ve gelen sorular uzmanlar tarafından cevaplanmıştır. Sorulan sorular ve verilen cevaplar aşağıdaki tabloda sunulmuştur.

Tablo 3:Paydaş Katılım Toplantısında Sorulan Sorular ve Cevaplar

Soru soran	Cevap veren	Soru	Cevap
Mahalle sakini	Saha Kontrol Amiri (Koltek)	"Evler neden köyümüze yakın arazide değil de uzak bir arazide yapılıyor?"	"Daha önce seçilen arazi köye yakındı ancak arazi eğiminin yüksekliği ve her iki tarafında da dere yatağı bulunması nedeniyle DSI ve ÇŞİD Bakanlığı projeyi onaylamadı. Muhtardan bize yer göstermesini istedik. Muhtar da inşaat yapılacak olan alanı gösterdi. Eğer o alanı da kabul etmezseniz yeniden bir onay süreci başlatmamız gerekir ki bu en az 3-4 ay daha kaybetmemiz demektir." "Ayrıca ÇŞİD İl Müdürlüğü yeri beğenmeyen olursa yerinde dönüşüm için başvurulabileceğini ifade etti."



Mahalle sakini	Saha Kontrol Amiri (Koltek)	"Bizim yerinde dönüşüm hakkımız var mı?"	"Elbette var."
Mahalle sakini	Saha Kontrol Amiri (Koltek)	"Yerinde dönüşüme devlet destek veriyor mu?"	750.000 TL hibe veriyor, kalan 750.000 TL'yi hak sahibi karşılıyor."
Mahalle sakini	Saha Kontrol Amiri (Koltek)	"Yerinde dönüşüm için zemin etüdünü hak sahipleri mi yaptıracak."	"Evet, hak sahipleri zemin etüdünü, projesini yaptıracak ve inşaat ruhsatını alacak. Bunun için müteahhidi kendinizin bulması gerekir veya geçici müteahhitlik belgesi ile ekendiniz de yapabilirsiniz."
Mahalle sakini	Sosyal uzman -Koltek	"Bulduğumuz mahalle yeni evlerin yapılacağı yere 2 km. uzaklıkta, nasıl gidip geleceğiz."	"Bu konuda çok haklısınız. O mesafeyi yürümek oldukça zor. Fakat muhtarınız Belediyeden toplu taşıma aracı talep edebilir. Günde birkaç kez ulaşım sağlanabilir."
Mahalle sakini	Saha Kontrol Amiri (Koltek)	"Yerinde dönüşüm yaptırırsak kaç metre kare ev hakkımız var?"	"Yerinizin durumuna göre değişir ama imar izni ve ruhsat almanız gerekir, ayrıca bütçenizi aşmamanız gerekir."
Mahalle sakini	Saha Kontrol Amiri (Koltek)	"Biz Alıçlı mezrasından geliyoruz. Orada yaşayan hak sahipleri için evler neden oraya yapılmıyor?"	"Devlet bu evleri yaptıktan sonra su, elektrik, atıksu gibi alt yapısını da yapacak. İnşaat yeri sayısı artarsa masraflar da artacağından toplu çözümler aranıyor."
Mahalle sakini	Saha Kontrol Amiri (Koltek)	"Bazı yerlerde 2 ayrı araziye yapıldığını duyduk, burada neden olmuyor?"	"Çok sayıda ev yapılacağı zaman ve eğer kamu arazilerinin büyüklüğü yetmezse, ikinci bir alanda yapılması gerekiyor ve köyler bölünüyor."

6. ÇEVRESEL VE SOSYAL YÖNETİM PLANI

Aşağıdaki tablo, inşaat Yüklenicisinin alt proje faaliyetleri sırasında takip etmesi gereken çevresel ve sosyal önlemleri tam olarak tanımlayan ÇSYP'dir. ÇSYP, öngörülen alt proje bazlı çevresel ve sosyal risklerin ve etkilerin yanı sıra önerilen azaltım önlemlerini kapsar. Söz konusu risk/etkinin yaşanması beklenen aşamalar ve izleme sistemi kapsamında göstergeler, sıklık, sorumluluklar ve tahmini maliyetler de aşağıda sunulan ÇSYP'de tanımlanmıştır.

Belirtilen önlemlerin uygulanması, Yüklenicinin uygulama sistemi, Yüklenicinin organizasyon yapısı, sahaya özel Ç&S yönetim planları ve bunların etkinliği ve Yüklenici tarafından uygulanacak izleme planı Koltek tarafından takip edilecektir. Yüklenici, alt proje faaliyetleriyle ilgili olarak Ç&S hususlarını yönetmek ve izlemek için etkili bir sistem oluşturması ve uygulaması için denetlenecektir. Ayrıca Yüklenici, Danışman tarafından hazırlanan ÇSYP'yi inceleyecek ve gerekirse ÇSYP'yi uygulamayı veya Yüklenicinin ÇSYP'sini (C-ÇSYP) hazırlamayı taahhüt edecektir. Yüklenici ayrıca alt yönetim planları da hazırlayacaktır; Atık Yönetim Planı, Kirlilik Önleme Planı, İSG Planı ve Toplum Sağlığı, Güvenlik ve Trafik Yönetim Planı vb. incelenmek üzere danışmana sunun. Danışman da bu belgeleri yorumlarıyla birlikte onay için PUB'a gönderecektir.

Tablo 4: Çevresel ve Sosyal Yönetim Planı

Potansiyel Riskler ve Etkiler	Önerilen Azaltım Tedbirleri	Faz			İzleme Göstergeleri	İzleme Sıklığı			Uygulama ve İzleme Sorumluluğu	Tahmini Maliyeti
		Planlama	İnşaat	İşletme		Sürekli	Aylık	Üç Aylık		
Genel Tüm İnşaat İşleri için										
Çevresel ve Sosyal (Ç&S) Yönetim: Alt projenin çevresel ve sosyal risklerinin ve etkilerinin yetersiz yönetimi	Yüklenici ÇSYP'si (Y-ÇSYP) hazırlanır, onaya gönderilir ve ardından uygulanır. Y-ÇSYP inşaat işlerinin başlamasından önce sunulacaktır ve Y-ÇSYP onaylanana kadar alt proje kapsamında hiçbir inşaat faaliyeti gerçekleştirilmeyecektir. Y-ÇSYP minimum aşağıdaki, sahaya özgü, yönetim planlarını içerecektir: <ul style="list-style-type: none"> Risk değerlendirmesi raporu ve acil durum planını içeren İş Sağlığı ve Güvenliği (İSG) Planı (KADİYAP ÇSYÇ Ek-10'daki taslağa uygun) Toplum Sağlığı, Güvenliği ve Trafik Yönetim Planı (KADİYAP ÇSYÇ Ek-11'indeki ana hatları verilen plana uygun) Tehlikeli Maddeler Atık Yönetim Planı Atık Yönetim Planı (KADİYAP ÇSYÇ Ek-8'e uygun) Kirlilik Önleme Planı (KADİYAP ÇSYÇ Ek-12'deki ana hatlara uygun) Su Temini ve Atıksu Yönetimi Planı İşgücü Yönetim Planı (İYP) (KADİYAP'ın İYP'sine uygun olarak hazırlanacaktır) 	X	X		Sahaya özel tüm yönetim planları inşaat öncesinde onaylanır ve inşaat süresi boyunca uygulanır. Aylık Ç&S İlerleme Raporları ÇŞİD Bakanlığına Sunulur		X		Yüklenici (uygulama) Denetim Danışmanı (denetim) ve raporlama	İnşaat maliyeti dâhilinde
	İnşaat işlerine başlamadan önce en az tam zamanlı bir İSG uzmanı ve tam zamanlı bir çevre uzmanı istihdam edilecektir. Yüklenici, uzmanların özgeçmişlerini sunarak onay almakla yükümlüdür. Bu uzmanların inşaat süresi boyunca sahada bulunması zorunludur.	X	X		İnşaat dönemi boyunca ilgili Ç&S personeli sağlanır ve bulundurulur.		X		Yüklenici (uygulama) Denetim Danışmanı (denetim)	İnşaat maliyeti dâhilinde
	Bir eğitim programı hazırlanır ve tüm çalışanlara, sahada çalışmaya başlamadan önce, inşaat işleriyle ilgili temel çevresel, sosyal, sağlık ve güvenlik (ÇSSG) riskleri ve işçilerin sorumluluğu konusunda eğitim verilecektir. Eğitim programı aylık olarak tekrarlanacaktır. Yüklenicinin aylık eğitim programı ayrıca, özellikle kadınlara ve	X	X		Çevre ve Sosyal eğitim planı onaylanır ve programa uygun şekilde		X		Yüklenici (uygulama) Denetim Danışmanı (denetim)	İnşaat maliyeti dâhilinde



Potansiyel Riskler ve Etkiler	Önerilen Azaltım Tedbirleri	Faz			İzleme Göstergeleri	İzleme Sıklığı			Uygulama ve İzleme Sorumluluğu	Tahmini Maliyeti
		Planlama	İnşaat	İşletme		Sürekli	Aylık	Üç Aylık		
	çocuklara yönelik cinsel taciz, cinsel ve/veya toplumsal cinsiyete dayalı şiddet de dahil olmak üzere şiddet ve yerel toplulukla etkileşimde saygılı tutum gibi Davranış Kuralları ile ilgili konuları da kapsayacaktır.				uygulanarak belgelenir. CTİŞ eğitimi uygulanır ve belgelenir.					
	Gerekli tüm izinler (Arazi Kullanım İzni, Belediyeden Atık Bertaraf İzin/Protokol, Çevre İzni, Devlet Su İşlerinden Su Kullanım İzni, Elektrik Bağlantı ve Kullanım İzni, Belediyeler ile Hafriyat Atığı Bertaraf Protokolleri vb.) alınacak ve tesislerin kurulumu inşaat öncesinde sağlanacaktır.	X			İzinler ve ilgili resmi yazılar	X			Yüklenici (uygulama) Denetim Danışmanı (denetim)	İnşaat maliyeti dâhilinde
Hava kalitesi: İnşaat faaliyetleri nedeniyle alt proje sahası çevresinde toz oluşumu ve inşaat ekipmanı ve araçlardan kaynaklanan emisyonlar	Kurak mevsim boyunca, açıkta kalan çalışma alanlarındaki toz düzenli olarak su püskürtülerek en aza indirilecektir. İnşaat kahlntıları kontrollü bir alanda tutulacak ve tozu azaltmak için sulama yapılacaktır. Tozu en aza indirmek için çevredeki yollar vb. hafriyattan arındırılacaktır. Rüzgârın esmesi sonucu ince toprak parçacıklarının havada asılı kalmasını, dağılmasını veya başıboş hayvanların dağıtmasını önlemek için agrega malzemelerinin üstü örtülü tutulacaktır. Kazı (hafriyat) sırasında pnömatik delme yapılması durumunda, sahada sürekli su püskürtme ve/veya inşaat toz perdesi muhafazaları ile toz bastırılacaktır. Tozu en aza indirmek için yollar temizlenecektir. Stabilize yol kullanılması durumunda, ihtiyaca göre bu yollar stabilize kaplama ile güçlendirilecektir. Atık malzemelerin sahada açıkta yakılmasından kaçınılacaktır. Jeneratörlerin/makinelerin/ekipmanların/araçların çalışma saatleri uygun şekilde azaltılacaktır. Trafik Yönetim Planında kullanılacak trafik güzergahları gösterilecek, sürücü ve operatörlere bu doğrultuda eğitim verilecektir				Hava kalitesi kontrol önlemlerinin görsel denetimi Bakım kayıtları Şikâyet kayıtları	X		Yüklenici (uygulama) Denetim Danışmanı (denetim)	İnşaat maliyeti dâhilinde	



Potansiyel Riskler ve Etkiler	Önerilen Azaltım Tedbirleri	Faz			İzleme Göstergeleri	İzleme Sıklığı			Uygulama ve İzleme Sorumluluğu	Tahmini Maliyeti
		Planlama	İnşaat	İşletme		Sürekli	Aylık	Üç Aylık		
	<p>Araçlara kapasitenin üzerinde yükleme yapılmayacaktır.</p> <p>Araçların kayıtlarının, saha içerisinde tutulması sağlanacaktır.</p> <p>Faaliyet kapsamında oluşacak gaz emisyonların kontrol edilmesi için yeni ve bakımlı araçlar kullanılacaktır.</p> <p>Kullanılacak tüm araçlar ve tüm iş makineleri egzoz emisyon izinlerine sahip olacak ve tüm araçların bakımları veya muayeneleri düzenli olarak yapılacaktır.</p> <p>Emisyona neden olan makine-ekipmanın gereksiz yere kullanımı engellenecektir.</p> <p>Toz emisyonunu azaltmak için malzeme taşıyan kamyonların üzeri örtülecektir.</p> <p>Kamu alanlarından geçmek kaçınılmaz olduğunda araç taşımacılığında kaynaklanan toz dağılımını en aza indirmek için araç hızının kontrol altında tutulması sağlanacaktır.</p> <p>Proje sahasında hız sınırı 30 km/h iken şehir içinde 50 km/h olacaktır. Şantiye alanında çalışan kamyonların lastikleri, alan dışına (cadde) çıkmadan önce yıkanacaktır.</p> <p>Yakındaki cihazlardan toz oluşumu ile ilgili şikâyet olması durumunda yetkili laboratuvar tarafından 24 saat toz ölçümü yapılacaktır. Ölçülen seviyelerin sınır değerlerin üzerinde olması durumunda bu kapsamda azaltıcı tedbirler geliştirilecektir; örneğin ıslatma/sulama faaliyetleri artırılacak, toksik olmayan kimyasallar uygulanacak ve araçların hızı kontrol edilecektir.</p>									



Potansiyel Riskler ve Etkiler	Önerilen Azaltım Tedbirleri	Faz			İzleme Göstergeleri	İzleme Sıklığı			Uygulama ve İzleme Sorumluluğu	Tahmini Maliyeti
		Planlama	İnşaat	İşletme		Sürekli	Aylık	Üç Aylık		
Gürültü: İnşaat araçları ve ekipmanlarından kaynaklanan gürültü oluşumu	<p>İnşaat, ulusal mevzuatta tanımlanan tarihle sınırlıdır ve faaliyetler, yakınlardaki topluluklarla istişarede bulunularak planlanacaktır. Böylece en gürültülü faaliyetler en az rahatsızlığa neden olan dönemlerde gerçekleştirilecektir.</p> <p>Çalışma sırasında jeneratörlerin, hava kompresörlerinin ve diğer elektrik-mekanik ekipmanların motor kapakları kapalı olacaktır. Ekipman yerleşim/toplum alanlarından mümkün olduğunca uzağa yerleştirilecektir.</p> <p>Bakım prosedürleri, tüm ekipman ve makinelerin çalışır durumda olmasını sağlayacak ve gürültü seviyelerini azaltmak için jeneratörlerin etrafına akustik muhafazalar yerleştirilecektir.</p> <p>Mümkün olduğunda çitler, bariyerler veya saptırıcılar (yanmalı motorlar için susturucu cihazlar veya hızlı büyüyen ağaçların dikilmesi gibi) gibi gürültü kontrol yöntemleri kullanılacaktır.</p> <p>Gereksiz alarm, korna ve siren kullanımından kaçınılacaktır.</p> <p>Geceleri yerleşim alanlarında trafiğin sınırlandırılması gereken durumlarda; trafik akışı sadece belirlenen güzergahlar üzerinden sağlanacak olup, gece çalışması durumunda gerekli izinlerin alınması sağlanacaktır.</p> <p>Tüm çalışanlar, önlemleri ve en iyi uygulamaları takip etmek üzere eğitilecektir. En yakın alıcılardan gürültü şikayeti olması durumunda yetkili laboratuvar tarafından gürültü ölçümleri yapılacaktır. Ölçülen seviyelerin sınır değerlerin üzerinde olması durumunda bu kapsamda azaltıcı tedbirler geliştirilecektir; örneğin, mekanik ekipman için akustik bariyerler kurulması, belirli ekipman parçaları veya işlemler için çalışma saatlerinin sınırlandırılması, vb.</p>		X		Gürültü kontrol önlemlerinin görsel denetimi Ekipman ve makine bakım kayıtları Şikâyet kayıtları Eğitim kayıtları Ölçüm sonuçları	X			Yüklenici (uygulama) Denetim Danışmanı (denetim)	İnşaat maliyeti dâhilinde
	<p>Faaliyetleri planlarken, risk düzeyini düşürmek için aşağıdaki hususlar İSG uzmanıyla görüşülecektir.</p> <ul style="list-style-type: none"> İnşaat faaliyetleriyle ilgili tehlikeler ve bunların nasıl önlenebileceği, 	X			Toplantı tutanakları Risk		X		Yüklenici (uygulama) Denetim	İnşaat maliyeti



Potansiyel Riskler ve Etkiler	Önerilen Azaltım Tedbirleri	Faz			İzleme Göstergeleri	İzleme Sıklığı			Uygulama ve İzleme Sorumluluğu	Tahmini Maliyeti	
		Planlama	İnşaat	İşletme		Sürekli	Aylık	Üç Aylık			
İş Sağlığı ve Güvenliği: Çalışma sahalarında yüksekte çalışma, dönen ve hareketli ekipmanlar, elektrik güvenliği, tehlikeli maddelerle çalışma vb. güvenli olmayan uygulama ve tehlikelerden kaynaklanan İSG konulu riskler.	<ul style="list-style-type: none"> İlgili personelin becerilerini ve işleri yeterli şekilde yapmaya uygunlukları, Çalışma ekipmanı ve makinelerini ve bunların iş ile ilgili riskleri ortadan kaldırmak için yeterliliği, İyi uygulamaları ve diğer riskleri değerlendirerek elektrik güvenliği dikkate alınacaktır. 				değerlendirilmesi				Danışmanı (denetim)	dâhilinde	
	<p>Yüksek riskli faaliyetlerden mümkün olduğunca kaçınılacak ve belirlenen riskler için kontrol hiyerarşisi yöntemi kullanılacaktır.</p> <p>İnşaat işleri başlamadan önce uygun risk değerlendirmesi hazırlanacak ve riskten kaçınmaya yönelik, kaçınma mümkün değilse riski en aza indirmeye yönelik yeterli önlemler sağlanacaktır.</p> <p>Kök Neden Analizi de dâhil olmak üzere risk değerlendirmesi girdilerini ve çıktılarını ve geliştirilen risk değerlendirmesi takip sistemlerini yansıtan İSG Planı geliştirilecektir.</p> <p>İşçileri uymaları gereken temel kurallar ve düzenlemeler konusunda bilgilendirmek için inşaat sahalarına uygun tabelalar yerleştirilecektir.</p> <p>Yüklenicinin İSG uzmanı tarafından o gün gerçekleştirilecek inşaat faaliyetiyle ilgili ÇSSG riskleri hakkında inşaat işçilerine kısa bir haftalık saha (toolbox) konuşması yapılacaktır.</p>										
	İşçiler için güvenli bir çalışma ortamı sağlanacaktır.										
	<p>İnşaat faaliyetlerinden önce uluslararası en iyi uygulamalara ve Türk Mevzuatına uygun kişisel koruyucu donanım (KKD) (baret, eldiven, toz maskesi, gözlük, emniyet kemeri ve güvenlik botları vb.) sağlanacaktır.</p> <p>Tüm faaliyetler, İş Sağlığı ve Güvenliği Kanunu (30 Haziran 2012 tarih ve 28339 sayılı Resmi Gazete) ve ilgili düzenlemeleri ile Dünya Bankası Grubu ÇSG Kılavuzları doğrultusunda yürütülecektir.</p>	X			Kontrol önlemlerinin görsel denetimi Eğitim kayıtları İSG kayıtları Çalışan kayıtları Olay/kaza istatistikleri ve kayıtları	X			Yüklenici (uygulama) Denetim Danışmanı (denetim)	İnşaat maliyeti dâhilinde	



Potansiyel Riskler ve Etkiler	Önerilen Azaltım Tedbirleri	Faz			İzleme Göstergeleri	İzleme Sıklığı			Uygulama ve İzleme Sorumluluğu	Tahmini Maliyeti
		Planlama	İnşaat	İşletme		Sürekli	Aylık	Üç Aylık		
	<p>Çevre, etkilenen topluluklar, halk veya işçiler üzerinde önemli olumsuz etkileri olabilecek her türlü ciddi olay derhal ÇŞİDB PUB'una (müşavir aracılığıyla) bildirilir. Daha sonra ÇŞİDB, bu olayı 48 saat içinde Dünya Bankası'na bildirir ve 30 gün içinde kök neden analizi ve düzeltici eylem planıyla birlikte bir olay araştırma raporu Dünya Bankası'na gönderilecektir.</p> <p>Çalışma sahası günlük olarak temiz ve gereksiz malzemeden arındırılmış tutulacaktır.</p> <p>Bandaj, antibiyotik krem vb. içeren ilk yardım çantası veya sağlık tesisleri sağlanır.</p> <p>Tehlikeli maddelerin depolanması, taşınması ve dağıtımına ilişkin; yanlış kullanım, dökülme ve insanların kazara maruz kalma olasılığını en aza indirmeye yönelik güvenlik yönergeleri izlenecektir. Kapalı ve dökülen malzemenin toplanması için bir toplama kanalının bulunduğu, tüm malzemelerin güvenlik bilgi formlarındaki gerekliliklere göre depolanacağı, bir havalandırma düzenlemesine sahip olan tanımlanmış bir tehlikeli madde depolama alanı oluşturulacaktır.</p> <p>Aşındırıcı sıvılar ve diğer toksik malzemeler, uygun şekilde güvenli alanlarda toplamak ve imha edilmek üzere düzgünce kapatılmış kaplarda saklanacaktır.</p> <p>Yapısal açıklıkların yeterince kapatıldığından/korunduğundan emin olunacaktır.</p> <p>Çatılarda veya açık döşemelerde depolanan gevşek veya hafif malzemeler sabitlenecektir.</p> <p>Hortum, güç kablosu, kaynak kablosu vb. yoğun olarak kullanılan yürüme yollarında veya alanlarda bulunması önlenecektir.</p> <p>Şiddetli yağmurlar veya herhangi bir acil durum sırasında tüm çalışmalara ara verilecektir.</p> <p>Yüksekte çalışmayı gerektiren inşaat faaliyetlerinde aşağıdaki</p>				İşçi şikâyetlerinin kayıtları					



Potansiyel Riskler ve Etkiler	Önerilen Azaltım Tedbirleri	Faz			İzleme Göstergeleri	İzleme Sıklığı			Uygulama ve İzleme Sorumluluğu	Tahmini Maliyeti
		Planlama	İnşaat	İşletme		Sürekli	Aylık	Üç Aylık		
	<p>önlemler uygulanacaktır:</p> <ul style="list-style-type: none"> Mümkün olduğu kadar çok iş zeminde yapılacaktır. Aşağıdaki kişisel risklere sahip kişilerin yüksekte çalışma yapmasına izin verilmeyecektir: görme/denge sorunu; osteoporoz, diyabet, artrit veya Parkinson hastalığı gibi bazı kronik hastalıklar; uyku hapları, sakinleştiriciler, tansiyon ilaçları veya antidepresanlar gibi bazı ilaçları kullananlar; son 12 ay içinde düşme vb. gibi yakın zamanda düşme yaşayanlar, Yalnızca yeterli beceri, bilgi ve deneyime sahip kişilerin görevi gerçekleştirmesine izin verilecektir. Yüksekte çalışmanın yapılacağı yerin (örneğin çatı) güvenli olup olmadığı kontrol edilecektir. Kırılgan yüzeyler üzerinde veya yakınında çalışırken önlem alınacaktır. Yüksekte çalışmalar için tam vücut tipi emniyet kemeri veya iskele/korkuluk gibi düşmeye karşı koruma önlemleri sağlanacaktır. <p>Kaymayı önlemek için yağ, gres, boya ve kir derhal temizlenecektir.</p> <p>Forklift gibi özel araçların, güvenli yükleme ve boşaltma da dâhil olmak üzere, güvenli şekilde çalıştırılması için eğitimli operatörler çalıştırılacaktır.</p> <p>Arka görüş mesafesi kısıtlı olan hareketli ekipmanlar, sesli yedek alarmlarla donatılır. Ekipmanın hareketini yönlendirmek için her hareketli ekipman operatörüne bayrakçı sağlanacaktır.</p> <p>İnşaat faaliyetlerinden önce tüm açık elektrikli cihazlar ve hatlar uyarı işaretleri ile işaretlenecektir.</p> <p>Tüm elektrik uzatma kabloları, elektrikli el aletleri ve kordonları yıpranma veya açılmaya karşı kontrol edilir ve taşınabilir el aletlerinin izin verilen maksimum çalışma voltajı için üreticinin tavsiyelerine uyulacaktır.</p>									



Potansiyel Riskler ve Etkiler	Önerilen Azaltım Tedbirleri	Faz			İzleme Göstergeleri	İzleme Sıklığı			Uygulama ve İzleme Sorumluluğu	Tahmini Maliyeti
		Planlama	İnşaat	İşletme		Sürekli	Aylık	Üç Aylık		
	<p>Tüm elektrik panolarında kaçak akım rölesi bulunması sağlanacaktır.</p> <p>Ramak kala olaylar da dâhil olmak üzere olaylar (ölümler, kayıp zamanlı olaylar, dökülmeler, yangın vb. dahil önemli olaylar) ve eğitimler kaydedilecektir.</p> <p>Yangın çıkmasına karşı gerekli önlemler alınacak ve ofis, kamp alanı ve saha için yeterli sayıda yangınla mücadele ekipmanı sağlanacaktır.</p>									
<p>Sağlık ve Güvenlik: İnşaatla ilgili toplum sağlığı ve güvenliği riskleri artan trafik hacmi ve ağır vasıtaların hareketinden kaynaklanan trafik ve karayoluyla ilgili riskleri (yetersiz inşaat ve trafik yönetimi nedeniyle nüfusa yönelik riskler gibi) içeren faaliyetler</p>	<p>Alt proje bir inşaat projesi olduğu için, inşaat alanı çevresinde yaşayan insanlar, mevcut yerleşim bölgesinde yaşayan insanlar (malzeme taşımacılığı nedeniyle), tarım arazileri ve çevredeki ve proje alanı içindeki çiftçiler ve ulaşım yolları çevresindeki evcil hayvanlar duyarlı alıcılar olarak kabul edilebilir. Toplum Sağlığı, Güvenliği ve Trafik Yönetim Planında alınacak azaltma tedbirleri bu hassas alıcılar gözetilerek belirlenecektir.</p> <p>İnşaat alanına halkın girişi engellemek için etrafı çit ile çevrilerek kapatılacaktır. Malzeme stoklarını/depolama alanları halktan uzak tutulur ve güvenli olmayan yerlere uyarı işaretleri asılacaktır.</p> <p>Çocukların inşaat alanlarına girmesine ve oynamasına izin verilmeyecektir. Çitler yerleştirilecek ve uyarı levhaları asılacaktır. İnşaat araçlarının güzergahı, inşaat alanının yakınında veya bitişiğinde bulunan tarım arazilerine ve bahçelere halkın geçişini engellemeyecek şekilde düzenlenecek ve gerekli güvenlik tedbirleri alınacaktır.</p> <p>Durgun su, su kaynaklı hastalıklar ve olası boğulmaları önlemek için inşaat tamamlandıktan sonra tüm toprak ariyet çukurları doldurulacaktır.</p> <p>Özellikle halka açık yerlerden, yakındaki okul, sağlık merkezi veya diğer hassas alanlardan geçerken araçların sürüş hızı kontrol edilecektir.</p> <p>Yakınlarda okul çocukları varsa, gerekiyorsa okul saatleri içinde</p>		X		<p>Kontrol önlemlerinin görsel denetimi Trafik kazası kayıtları Şikâyet kayıtları</p>	X		<p>Yüklenici (uygulama) Denetim Danışmanı (denetim) PUB</p>	<p>İnşaat maliyeti dâhilinde</p>	



Potansiyel Riskler ve Etkiler	Önerilen Azaltım Tedbirleri	Faz			İzleme Göstergeleri	İzleme Sıklığı			Uygulama ve İzleme Sorumluluğu	Tahmini Maliyeti
		Planlama	İnşaat	İşletme		Sürekli	Aylık	Üç Aylık		
	<p>trafiği yönlendirmek için trafik güvenliği personeli görevlendirilecektir.</p> <p>Gece boyunca alt proje alanı aydınlatılacaktır.</p> <p>İnşaat alanı ve çevresi temiz tutulacaktır. Yangın çıkması için kırılan camların derhal temizlenmesi sağlanacaktır.</p> <p>Trafik kazaları nedeniyle dökülme ve insanların kazaya maruz kalma potansiyelini en aza indirmeyi amaçlayan, tehlikeli maddelerin sahaya taşınmasına ilişkin güvenlik yönergeleri izlenecektir.</p> <p>Tüm sürücülere güvenlik, çevresel ve sosyal farkındalık eğitimleri verilecek; sürüş performansı gerekirse sağlanan ek eğitimlerle değerlendirilecek ve izlenecektir.</p>									
	<p>Sürücü eğitimi, korna kullanmamak, camlar açıkken yüksek sesli müzik dinlememek, kullanılmadığı zaman motorları kapatmak, hız sınırlarına sıkı sıkıya uymak ve agresif bir şekilde hızlanmamak veya fren yapmamak gibi rahatsızlık potansiyelini azaltacak davranışlara ilişkin tavsiyeleri içerecektir. Yüklenicilerin iş araçları üzerinde halkın şikâyetinde bulunabileceği bir telefon numarası bulunacaktır.</p> <p>Proje sahasına yakın yerleşimlerde yaşayan halkın günlük yaşamının etkilenmemesi ve ulaşımın zorlaşmaması sağlanacaktır. Yüklenici, malzeme taşınması sırasında yerleşim yeri ve inşaat şantiyesi arasındaki yollara zarar vermesi durumunda, zararı karşılayacağını taahhüt eder.</p> <p>Potansiyel ciddi kazaların önlenmesi amacıyla araçların bakımı düzenli olarak yapılacaktır.</p> <p>Tüm paydaşların erişebileceği alanlarda (şantiyeler dahil), işgücü akışıyla ilgili konular ve bulaşıcı hastalıklara karşı alınan önlemler (örneğin COVID-19 hastalığı) hakkında bilgiler uygun iletişim araçlarıyla (örneğin çevrimiçi / görsel materyaller ve sözlü olarak) yapılacaktır.</p> <p>COVID-19 dahil herhangi bir salgın veya pandemik/bulaşıcı hastalığın ortaya çıkması durumunda Sağlık Bakanlığı, Aile ve</p>									



Potansiyel Riskler ve Etkiler	Önerilen Azaltım Tedbirleri	Faz			İzleme Göstergeleri	İzleme Sıklığı			Uygulama ve İzleme Sorumluluğu	Tahmini Maliyeti
		Planlama	İnşaat	İşletme		Sürekli	Aylık	Üç Aylık		
	<p>Sosyal Hizmetler Bakanlığı, Çalışma ve Sosyal Güvenlik Bakanlığı ve Dünya Sağlık Örgütü tarafından hazırlanan kılavuzlar takip edilecektir.</p> <p>İnşaat sahasının uygun şekilde güvenlik altına alınması ve inşaatla ilgili trafiğin uygun şekilde düzenlenmesi (uygun rota planlaması dahil) sağlanacaktır. Bu önlemler aşağıdakileri içerecek ancak bunlarla sınırlı olmayacaktır:</p> <ul style="list-style-type: none"> Yön işaretleri, uyarılar, bariyerler ve trafik yönlendirmeleri: Saha görünür olacak ve halk tüm potansiyel tehlikelere karşı uyarılacaktır. Özellikle saha erişimi ve saha yakınındaki yoğun trafik için trafik yönetim sistemleri ve personel eğitimi sağlanacaktır. İnşaat işleri için trafiğin engellediği alanlarda yayaların güvenli geçişleri sağlanacaktır. Çalışma saatlerini yerel trafik düzenlemelerine göre ayarlanacak, örneğin yoğun saatlerde veya hayvan hareketi zamanlarında ağır nakliye faaliyetlerinden kaçınılacaktır. Trafik işaretleri ve önlemleri hassas kişiler (bedensel engelliler, yaşlılar, okuma yazma bilmeyenler, kadınlar, çocuklar, öğrenciler vb.) için tasarlanıp yerleştirilecektir. İşaret ve talimatlar savunmasız kişiler tarafından kolayca anlaşılabilir ve fark edilebilir olacaktır. Yerleşim yerlerinden geçerken yollara çıkabilecek tavuk, keçi, koyun gibi evcil hayvanlar için uyarı levhaları konulacaktır. Yüklenicinin halkla ilişkilerden sorumlu iletişim görevlisi; bölgedeki trafiğin her zamankine göre daha yoğun olması nedeniyle, dikkatlerini çekmek için eğitim verecek ve trafik işaretleri konusunda bilgilendirecektir. 									
Arazi Edinimi ve Yeniden	Kamulaştırma ve/veya irtifak hakkına konu arazi bulunmadığından alt proje için Yeniden Yerleşim Planı (YYP) hazırlanmasına gerek yoktur.		X		Şikâyet kayıtları Anket Raporları	X	X		Yüklenici (uygulama)	İnşaat maliyeti



Potansiyel Riskler ve Etkiler	Önerilen Azaltım Tedbirleri	Faz			İzleme Göstergeleri	İzleme Sıklığı			Uygulama ve İzleme Sorumluluğu	Tahmini Maliyeti
		Planlama	İnşaat	İşletme		Sürekli	Aylık	Üç Aylık		
Yerleşim: Geçim kaynakları üzerindeki etkiler de dâhil olmak üzere, gönülsüz arazi edinimi ve toplum üyelerinin (gerekirse) yeni yerleşim alanlarına taşınması	<p>İnşaat faaliyetleri sırasında üçüncü tarafların varlıklarına, arazilerine, mahsullerine vb. herhangi bir zarar verilmesi durumunda, Yüklenici, DB ÇSS5 gereklilikleri doğrultusunda zararı “tam yenileme maliyetinden” tazmin edecektir.</p> <p>Hassas gruplar da dâhil olmak üzere paydaş kategorileri belirlenecek ve bu paydaşlarla Proje hakkında istişare edilecektir ve proje düzeyinde PKP uygulanacaktır.</p> <p>Yaklaşık 23 yıldır araziye gayri resmi olarak tarım amaçlı ve mera olarak kullananların olduğu tespit edilmiştir. Yerleşim planı, ekili tarım arazilerini etkilemeyecek şekilde revize edilmiştir. Böylece tarımsal faaliyetler inşaat sırasında ve sonrasında da devam edebilecektir.</p> <p>Bitkisel toprak sınırlarında belirlenen alanlarda depolanması sağlanacaktır. Bitkisel toprak depolanırken, en fazla 3 m yükseklikte depolanacak ve şev eğiminin 30 derecenin üstünde olmaması sağlanacaktır. Şev iş makinası kepçesi ile hafifçe sıkıştırılacaktır.</p> <p>Depolanacak alanın %5 eğimden fazla eğime sahip olmaması sağlanacaktır. Arazi tesviye ve düzenleme işlemlerinde alt toprağın kazı ve geri dolgusu söz konusu olabilir. Alanda kazı kaynaklı hafriyat depolaması olmayacak, tamamı tesviye için geri dolguda kullanılması sağlanacaktır.</p> <p>Proje alanı dışındaki komşu arazilere girişler engellenecek böylece, komşu parsellerin etkilenmesinin önüne geçilmesi sağlanacaktır. Bu önlemler inşaat tamamlandıktan sonra da geçerli olacaktır.</p> <p>Çiftçilerin topraklarına erişimi engellemek ve olası toz ve trafik etkilerini azaltmak için önlemler alınacaktır.</p> <p>Kazı malzemesinin üst toprakla karıştırılmaması sağlanacaktır.</p>	X	X					Denetim Danışmanı (denetim) PUB	dâhilinde	
Su Kalitesi ve Atık Su: İnşaat faaliyetleri nedeniyle inşaat alanında oluşan	<p>Tortuların saha dışına çıkmasını ve bitişik yollara ve arazilere akmasını önlemek için, örneğin saman balyaları ve/veya silt çitleri kullanılarak erozyon ve tortu kontrolü sağlanacaktır.</p> <p>Atık suyun sahada depolanması veya bertarafının en aza indirilmesi</p>		X		Kontrol önlemlerinin görsel denetimi Septik tank Atıksu bertaraf	X		Yüklenici (uygulama) Denetim Danışmanı (denetim) PUB	İnşaat maliyeti dâhilinde	



Potansiyel Riskler ve Etkiler	Önerilen Azaltım Tedbirleri	Faz			İzleme Göstergeleri	İzleme Sıklığı			Uygulama ve İzleme Sorumluluğu	Tahmini Maliyeti
		Planlama	İnşaat	İşletme		Sürekli	Aylık	Üç Aylık		
atıksu/atıklar nedeniyle yakındaki yüzey sularında su kirliliği	<p>için çaba gösterilecektir. Yüzey suları üzerindeki olası olumsuz etkileri önlemek için, yüzey sularına veya yakınlarına geçici veya nihai atık bertarafı veya deşarjından kaçınılacaktır.</p> <p>Hiçbir kirli malzeme, katı atık, toksik veya tehlikeli madde seyreltme veya bertaraf etme amacıyla su kütlelerinde depolanmamalı, dökülmemeli veya bertaraf edilmeyecektir.</p> <p>İnşaat araçları ve makineleri (varsa) yalnızca durulama suyunun doğal yüzey sularını kirletmeyeceğinin belirlendiği belirlenmiş alanlarda yıkanacaktır.</p> <p>İnşaat sahasında oluşacak atık sular, 19.03.1971 tarih ve 13783 sayılı Resmi Gazete'de yayımlanan "Kanalizasyon Sistemi İnşaatı Yapılmayacak Yerlerde Çukur Açılması Hakkında Yönetmelik" uyarınca sızdırmaz fosseptikte biriktirilecektir. Fosseptikli geçici tuvaletler de bu amaçla kullanılacaktır. Fosseptik atıksuları periyodik olarak vidanjörlerle alınarak lisanslı atıksu arıtma tesisi (AAT) bulunan ilgili belediye ile yapılan protokol doğrultusunda bertaraf edilecektir. Protokol PUB'a sunulacaktır.</p> <p>Bu bölgeye içme suyu hattı yoktur. Ancak Büyüktatlar Mahallesi diğer bölümünde içme suyu hattı bulunmaktadır. Bu şebekenin seçilen yerleşim alanına içme suyu sağlamak için kullanılması planlanmaktadır. Proje alanında kanalizasyon şebekesi bulunmamaktadır. Bu nedenle atık su, sahada bir kanalizasyon şebekesi inşa edilerek septik tankta toplanacaktır.</p> <p>Proje aşamaları boyunca, evsel atık suyun vidanjör ile çıkarılmasına ilişkin kayıtlar tutulacaktır.</p> <p>Her taşıma / elden çıkarma için faturalar / makbuzlar toplanacak ve arşivlenecektir.</p> <p>Nehir yataklarının kurumasını veya yerleşim alanlarının su altında kalmasını önlemek için doğal su akışı engellenmeyecek veya yönlendirilmeyecektir.</p> <p>Herhangi bir doğal su kaynağının kullanımı için yetkili kuruluşlardan gerekli izinler alınacaktır.</p>				<p>kayıtları (varsa)</p> <p>Atık su kalite ölçüm kayıtları (varsa)</p> <p>İzinler</p> <p>Şikâyet kayıtları</p>					



Potansiyel Riskler ve Etkiler	Önerilen Azaltım Tedbirleri	Faz			İzleme Göstergeleri	İzleme Sıklığı			Uygulama ve İzleme Sorumluluğu	Tahmini Maliyeti
		Planlama	İnşaat	İşletme		Sürekli	Aylık	Üç Aylık		
<p>Toprak ve Yeraltı Suyu Kalitesi:</p> <p>Yanlış atık yönetimi sonucu kazara dökülmeler ve toprak erozyonu nedeniyle toprak ve yeraltı suyu kirliliği</p>	<p>Uygun atık yönetimi için aşağıdaki “Katı ve Tehlikeli Atıklar” bölümünde belirtilen etki azaltma önlemleri uygulanacaktır.</p> <p>Beton mikserlerinde artık kalan beton veya şurubu şantiyeye, çevresine veya şantiyelerin erişim yollarına dökülmeyecektir.</p> <p>Sürücüler ve operatörler buna göre eğitilecektir.</p> <p>Dökülmeyi ve devrilmeyi önlemek için kimyasallar da dâhil olmak üzere tehlikeli malzemeler belirlenmiş bir depolama alanında toplanır ve emniyete alınacaktır.</p> <p>Yarı kullanılmış kimyasal madde içeren kapların kapakları, kullanılmadığı zamanlarda kapalı tutulacaktır.</p> <p>Herhangi bir tehlikeli maddenin veya tehlikeli atığın dökülmesi durumunda, maruz kalma alanını sınırlamak için dökülmeye müdahale yöntemleri uygulanacaktır. Proje çalışanları sızıntıya müdahale tedbirleri konusunda eğitilecektir.</p> <p>İnşaat alanında uygun yerlere uygun dökülme kitleri yerleştirilecek ve inşaat kurak mevsimde uygun şekilde planlanacaktır.</p> <p>Eğimlerin uzunluğu ve dikliği sınırlandırıp en aza indirilecektir.</p> <p>Çalışma tamamlandıktan sonra, ıslah alanlarının üstü toprakla örtülecek ve hızlı bir şekilde yeniden bitkilendirilecektir. (ot, hızlı büyüyen bitkiler/çalılar/ağaçlar).</p> <p>İnşaat sonrası akışlar için kanallar ve hendekler tasarlanır ve dik kanalları/eğimleri (örneğin, palmye çatılı, jüt hasırlı, vb.) hizalanacaktır.</p> <p>Bitkisel toprak 10 cm derinliğe kadar sıyrılır ve alt proje sahasında park alanları, sosyal tesis alanları gibi izin verilen alanlarda inşaat tamamlanmaya kadar reklamasyon çalışmalarında kullanılmak üzere depolanacaktır. Bitkisel toprak en fazla 2 m. yüksekliğe kadar balıksırtı stok halinde depolanmalı ve yağmur suyunun girişini önlemek için kenarlarından hafifçe sıkıştırılacaktır. Stok yığınlarının çevresinde yüzeysel akıntıların toplanıp çevreye deşarjı için hendekler oluşturulacaktır.</p>									
			X		<p>Kontrol önlemlerinin görsel denetimi</p> <p>Olay kayıtları</p> <p>Üst toprak sıyırma kayıtları</p> <p>Belediye ile resmi Yazışmalar</p> <p>Eğitim kayıtları</p> <p>Şikâyet kayıtları</p>	X			<p>Yüklenici (uygulama)</p> <p>Denetim Danışmanı (denetim)</p>	<p>İnşaat maliyeti dâhilinde</p>



Potansiyel Riskler ve Etkiler	Önerilen Azaltım Tedbirleri	Faz			İzleme Göstergeleri	İzleme Sıklığı			Uygulama ve İzleme Sorumluluğu	Tahmini Maliyeti
		Planlama	İnşaat	İşletme		Sürekli	Aylık	Üç Aylık		
	Fazla hafriyat malzemesi (varsa) alt proje sahasında izin verilen alanda belirlenen alanlarda depolanacak ve fazla hafriyat malzemesi Belediyenin onayladığı arazilere nakledilecektir. Hafriyat fazlasının taşınması için Belediyenin yazılı izni alınacaktır. Söz konusu faaliyet kapsamında açığa çıkacak evsel nitelikli katı atıkların, yeraltı ve yerüstü sularına, göllere ve derelere, benzeri alıcı ortamlara, caddelere, yollara, açık alanlara dökülmesinin yasak olduğu konusunda çalışacak personeller ve ilgililerin uyarılması ve gerekli eğitimler verilecektir.									
Katı ve Tehlikeli Atıklar: İnşaat faaliyetlerinden kaynaklanan atıkların (inşaat yıkım atıkları, tehlikeli atıklar, biyolojik olarak parçalanabilir atıklar, geri dönüştürülebilir atıklar, tehlikesiz atıklar vb.) uygunsuz yönetimi nedeniyle ÇSG riskleri	Atıklar, atık yönetimi hiyerarşisine (önleme, azaltma, yeniden kullanma, geri dönüşüm, geri kazanım, bertaraf) uygun olarak yönetilmekte ve personele atık yönetimi konusunda eğitim verilecektir. Atıklar geri dönüştürülebilir, tehlikeli ve tehlikesiz atık olarak ayrıştırılmaktadır. Genel inşaat atıkları, organik, sıvı ve kimyasal atıklar sahada ayrıştırılacak ve uygun kaplarda depolanacaktır. Tehlikeli olmayan atıklar, inert ve biyolojik olarak parçalanabilen atıklar ve geri dönüştürülebilir atıklar ayrı toplanarak, tehlikeli atıkların diğer atık türleri ile karışmaması sağlanacaktır. Atıklar lisanslı bertaraf sahalarında/tesislerinde (hafriyat atığı depolama alanları, düzenli depolama sahaları, geri dönüşüm/geri kazanım tesisleri vb.) bertaraf edilecektir. Atıkların bertarafı bir takip planına kaydedilecek ve bertaraf tesislerinin izinleri/ruhsatları alınacaktır. İnşaat alanı içerisinde geçirimsiz zemin üzerine çatı ile örtülü, uygun drenaj sistemi, uygun dökülme kitleri ve yangınla mücadele ekipmanlarıyla donatılmış geçici atık depolama alanı kuracaktır. Atıklar birbirleriyle reaksiyona girmelerini önlemek amacıyla ayrı bölmelerde (atık kodlarıyla etiketlenmiş) geçici olarak depolanacaktır. Tehlikeli atıklar geçici atık depolama alanında en fazla altı (6) ay, tehlikesiz atıklar ise en fazla bir yıl süreyle depolanacaktır. Aylık bin kilogram ve üzerinde tehlikeli atık		X		Kontrol önlemlerinin görsel denetimi Atık üretimi ve bertaraf kayıtları Eğitim kayıtları Şikâyet kayıtları	X		Yüklenici (uygulama) Denetim Danışmanı (denetim)	İnşaat maliyeti dâhilinde	



Potansiyel Riskler ve Etkiler	Önerilen Azaltım Tedbirleri	Faz			İzleme Göstergeleri	İzleme Sıklığı			Uygulama ve İzleme Sorumluluğu	Tahmini Maliyeti
		Planlama	İnşaat	İşletme		Sürekli	Aylık	Üç Aylık		
	<p>oluşması durumunda Çevre ve Şehircilik İl Müdürlüğünden geçici depolama izni alınacaktır.</p> <p>Hafriyat malzemeleri mümkün olan yerlerde dolgu ve geri dönüşüm amacıyla kullanılacak ve diğer uygun yeniden kullanım seçenekleri değerlendirilecektir. Lisanslı taşıma araçları, ilçe/bölgenin ilgili otoriteleri tarafından belirlenen lisanslı hafriyat atığı depolama alanlarına, fazla hafriyat atıklarını ayrı taşıyacaktır. Oluşturulan protokol kapsamında evsel katı atıklar ilgili belediye tarafından toplanacaktır. Tehlikeli atıklar, lisanslı atık taşıma şirketleri aracılığıyla lisanslı atık bertaraf tesislerine, geri dönüştürülebilir atıklar ise ilgili lisanslı geri dönüşüm/geri kazanım tesislerine aktarılacaktır. Tüm protokoller PUB'a sunulacaktır.</p> <p>Dökülmeye müdahale için personel görevlendirilecek, bu personel eğitilecek ve sızıntı durumunda anında müdahaleye hazır olmaları sağlanacaktır. Zamanında ve yeterli müdahalenin yapılabilmesi için sızıntı ve dökülmeye müdahale ekipmanları hazır bulundurulur ve bu ekipmanların her türlü kimyasalın bulunduğu çalışma alanında anında müdahaleye hazır olması sağlanacaktır.</p> <p>Depolama zeminlerinde gerekiyorsa emici pedler veya malzemeler kullanılacaktır. Kimyasal madde depolama alanlarında, atık depolama alanında ve sahada gerektiğinde hemen kullanılmak üzere emici ped veya malzemeler hazır bulundurulacaktır.</p> <p>Evsel ve geri dönüştürülebilir atıklar için; ayrı atık konteynerleri sağlanacaktır. (evsel katı atıklar için sızdırmaz çöp konteynerleri, ambalaj atıkları için çöp kutuları ve geçici atık depolama alanında geri dönüştürülebilir atıkların türüne göre konteynerler).</p> <p>Atık konteynerlerinde/kutularında toplanacak atıkların türü konteyner/kutuların üzerinde yazılacaktır.</p> <p>Çalışanlara tehlikesiz atık yönetimi ve ayrı atık konteynirlerinin kullanımı konusunda eğitim verilecektir.</p> <p>Söz konusu faaliyet kapsamında atık pil oluşması durumunda diğer</p>									



Potansiyel Riskler ve Etkiler	Önerilen Azaltım Tedbirleri	Faz			İzleme Göstergeleri	İzleme Sıklığı			Uygulama ve İzleme Sorumluluğu	Tahmini Maliyeti
		Planlama	İnşaat	İşletme		Sürekli	Avrık	Üç Aylık		
	<p>atıklardan ayrı olarak proje alanı idari ofislerinde bulunan atık pil toplama kutusunda toplanarak dağıtım ve dağıtım yapan işletmeler veya belediyelerin kurdukları toplama noktalarına teslim edilecektir.</p> <p>Çalışma kapsamında araçların bakım ve lastik değişimleri ilgili servisler tarafından yapılacak, faaliyet alanında lastiklerin ömrünün dolması durumunda öncelikle geçici atık depolama alanında geçici olarak toplanarak lisanslı firmalara teslim edilecektir.</p> <p>Hurda atıklar (hurda metaller, cam kırıkları, tahta parçaları vb.) sağlam, sızdırmaz, güvenli bir zemin üzerinde örtü altında geçici olarak depolanacak ve çevre lisansı olan firmalara verilerek bertaraf edilecektir.</p> <p>Hafriyat atıkları mümkün olduğunca dolgu ve geri dönüşüm amaçlı kullanılmakta ve diğer uygun yeniden kullanım seçenekleri değerlendirilecektir. Fazla hafriyat atığı, ilçe/bölgede ilgili resmi makamlarca belirlenen mevcut lisanslı hafriyat atığı depolama alan(lar)ına lisanslı taşıma araçlarıyla ayrı ayrı taşınacak ve bertaraf edilecektir.</p> <p>Yakıt ikmali ve diğer tehlikeli sıvıların transferi için, ideal olarak yerleşim alanlarından uzakta (drenaj yapılarından en az 50 metre ve ana su kütlelerinden 100 metre uzaklıkta) bulunan güvenli ve geçirimsiz alanlar kullanılacaktır.</p> <p>Her inşaat sahasının kapatılmasının ardından tüm hafriyat, moloz ve atıklar temizlenecektir.</p> <p>Her bir tehlikeli atık türü için (atık yağlar için variller) ayrı, sızdırmaz bir kap sağlanır ve Atık Yönetimi Yönetmeliğine uygun olarak ilgili etiketleme yapılacaktır.</p> <p>Proje kapsamında atık bitkisel yağ oluşması durumunda atık bitkisel yağlar, 25 cm kalınlığında sızdırmaz betonarme zeminli bir alanda "atık bitkisel yağ" işaretli varil/varil/tanklarda geçici olarak depolanmaktadır. Sızıntı tavaları varillerin altına yerleştirilir.</p>									



Potansiyel Riskler ve Etkiler	Önerilen Azaltım Tedbirleri	Faz			İzleme Göstergeleri	İzleme Sıklığı			Uygulama ve İzleme Sorumluluğu	Tahmini Maliyeti
		Planlama	İnşaat	İşletme		Sürekli	Aylık	Üç Aylık		
	Yabancı maddelerle karıştırılmaz. Söz konusu yağların toplanması için çevre lisanslı geri kazanım tesisleri veya bitkisel atık yağ ara depolama tesisleri ile yıllık sözleşme yapılmakta, atık beyan formu doldurularak onaylanmakta ve bir nüshası gerektiğinde yetkililere sunulmak üzere beş yıl süre ile saklanmaktadır. Tehlikeli atıklar türlerine göre lisanslı taşıyıcılar ve lisanslı firmalar tarafından bertaraf edilecektir.									
Paydaş Katılımı ve Şikâyet Mekanizması: İnşaatla ilgili şikâyetler ve geçerli mülk sahipleri de dâhil olmak üzere yerel toplulukta geçici aksamalar	Çevre Şehircilik ve İklim Değişikliği Bakanlığı tarafından Dünya Bankası Performans Standartlarına uygun olarak hazırlanmış olan Paydaş Katılım Planı (PKP) çerçevesi alt projenin inşaat faaliyetleri başlamadan önce uygulanacaktır. Bu uygulama, inşaat faaliyetleri sürecinde de devam edecektir. Proje faaliyetlerine bağlı olarak plan gerekirse revize edilecektir. PKP, yüklenici ve danışmanın çalışmalarından etkilenebilecek kişilerle etkili iletişim kurmaya odaklanan faaliyetleri açıklamaktadır. PKP kapsamında düzenli iletişim için bir program uygulanarak yerel çevreye ve topluma saygının sürdürülmesinin önemine de vurgu yapılmaktadır. Alt projeye başlanmadan önce, projeden yararlanacak ve/veya etkilenecek olan Büyüktatlar Mahallesi sakinleri ile bir toplantı yapılacaktır. Toplantıda Şikâyet Çözüm Mekanizması anlatılacak ve proje hakkında bilgi verilerek, danışman tarafından hazırlanmış olan poster, broşür ve el ilanları dağıtılacaktır. Toplantıda, projeden etkilenecek kişilerin soru, endişe ve görüşlerini dile getirmelerine olanak tanınacak ve sorulan sorular projede görevli uzmanlar tarafından yanıtlanacaktır. Yüklenici, uygun bilgileri sağlamak ve katılım faaliyetlerini izlemek için toplulukla etkileşime odaklanacak, toplulukla ilişkilerden sorumlu olan "Toplulukla İletişimden Sorumlu Kişi" yi atayacaktır. Ayrıca, Şikâyet Çözüm Mekanizmasının işleyişini takip edecek ve endişe duyulan konuların Dünya Bankası gereklilikleri doğrultusunda çözüldüğünden emin olacaktır.		X		Açıklanan bilgilerin kayıtları, PKP, belgeler / broşürler vb. Toplantı tutanakları, katılım listeleri Paydaş katılım günlüğü Şikâyet kayıt defteri Danışmanın izleme raporları, Yüklenicinin E&S izleme ve denetim raporları		X		PUB Yüklenici (uygulama) Denetim Danışmanı (denetim)	İnşaat maliyeti dâhilinde



Potansiyel Riskler ve Etkiler	Önerilen Azaltım Tedbirleri	Faz			İzleme Göstergeleri	İzleme Sıklığı			Uygulama ve İzleme Sorumluluğu	Tahmini Maliyeti
		Planlama	İnşaat	İşletme		Sürekli	Aylık	Üç Aylık		
	<p>Projenin başlangıcından bitimine kadar gerek inşaat sahasında gerekse proje yararlanıcılarının halihazırda buldukları yaşam alanlarına (sık kullandıkları kamusal binalar veya sosyal yaşam alanları vb.) şikâyet kutuları yerleştirilecektir.</p> <p>Proje süresince Şikâyet Çözüm Mekanizması, şikâyetleri “açma” ve “kapatma” formlarının kullanılması yoluyla işleyecektir. İşin denetimi ve yönetiminden sorumlu olan tüm saha personelinin isimleri, iletişim telefon numaraları ve e-posta adresleri saha ilan tahtasında gösterilecektir.</p> <p>Planlama izni alındıktan sonra, mahalle muhtarı ile resmi temas kurulacak ve muhtar aracılığıyla kırsal evlerin inşaatından potansiyel olarak etkilenebilecek olanlar bilgilendirilecektir. Bu bilgilendirme, ilgili Çevresel ve Sosyal risk yönetimi araçlarının ve gün içerisinde hassasiyet gerektiren ve dikkat edilmesi gereken saatlerin belirlenmesini içerecektir.</p> <p>Çalışma saatleri dışında, şantiye “güvenlik personeli” ana iletişim noktası olarak Şikâyet Çözüm Mekanizması ile belirlenen telefon numarası aracılığıyla erişilebilir olacaktır. Güvenlik personeli, gerektiğinde irtibattan sorumlu kişiye/kişilere erişebilecektir (24 saat ulaşılabilir).</p> <p>Tüm çalışanlar, sosyal uyum ve Cinsel Sömürü ve İstismar/Cinsel Taciz (CSİ/CT) riskleri üzerindeki olası olumsuz etkileri yönetmek için Davranış Kuralları'nı imzalayacak/taahhüt edecek ve bu konuda eğitim alacaktır.</p> <p>Alınan tüm şikâyetler kaydedilecek, tam olarak araştırılacak ve hangi eylemin yapıldığı bildirilerek hızlı bir şekilde yanıt verilecektir.</p> <p>Şikâyetler Yüklenici tarafından kaydedilecek ve Denetim Danışmanına ve PUB'a rapor edilecektir.</p> <p>Çevresel konular da dâhil olmak üzere irtibattan sorumlu kişi(ler)in iletişim bilgilerini içeren kamu ilan panoları saha girişlerine kurulacaktır.</p>									



Potansiyel Riskler ve Etkiler	Önerilen Azaltım Tedbirleri	Faz			İzleme Göstergeleri	İzleme Sıklığı			Uygulama ve İzleme Sorumluluğu	Tahmini Maliyeti
		Planlama	İnşaat	İşletme		Sürekli	Aylık	Üç Aylık		
<p>İşgücü ve Çalışma Koşulları:</p> <p>Potansiyel işgücü akışı ve işçi kamplarının varlığıyla (barınma koşulları, çocuk işçiliği riskleri, cinsiyete dayalı şiddet ve taciz, insan hakları riskleri vb.) ve diğer çalışma sorunlarıyla ilişkili riskler</p>	<p>Yüklenici bir proje İşgücü Yönetimi Planı (İYP) geliştirir ve bu planda belirtilen önlemleri takip eder. Bu plan, beklenen dış işgücü ve çalışma koşulları da dahil olmak üzere dış çalışanları içermektedir.</p> <p>İşçilere, ulusal iş ve iş hukuku kapsamındaki hakları (geçerli tüm toplu sözleşmeleri içerecek şekilde) gibi istihdam şart ve koşullarına ilişkin açık ve anlaşılır bilgi ve belgeler sağlanacaktır.</p> <p>İşçilere, ulusal yasanın ve proje İYP sinin gerektirdiği şekilde düzenli olarak ödeme yapılacaktır.</p> <p>Ulusal yasa ve proje İYP'sinin gerektirdiği şekilde işçilere haftalık yeterli dinlenme süreleri, yıllık tatil ve hastalık, doğum ve aile izni verilecektir.</p> <p>İşçilere iş akdinin feshi ve kıdem tazminatı gibi konularda yazılı bildirim zamanında sağlanacaktır.</p> <p>İşçiler fırsat eşitliği ve adil muamele ilkesine göre istihdam edilecek ve istihdam ilişkisinin hiçbir yönünde ayrımcılık yapılmayacaktır.</p> <p>Kadınlar, engelliler, göçmen işçiler ve çalışma çağındaki çocuklar gibi belirli işçi grupları da dâhil olmak üzere proje çalışanlarına, Dünya Bankası ÇSÇ'nin ÇSS2'sine uygun olarak uygun koruma ve yardım tedbirleri sağlanacaktır. Bu süreç proje İYP'sine uygun olarak yürütülecektir.</p> <p>İşçilerin işçi örgütlerine, toplu pazarlığa veya alternatif mekanizmalara katılmasına veya katılmaya çalışmasına izin verilir.</p> <p>Yüklenici tarafından, bu alt projeye bağlantılı olarak minimum yaş olan 18 yaşın altındaki çocuk çalıştırılmayacak veya herhangi bir şekilde projeye dahil edilmeyecektir.</p> <p>Güç kullanımı veya ceza tehdidi altında bir kişiden zorla alınan, gönüllü olarak yerine getirilmeyen herhangi bir iş veya hizmeti içeren zorla çalıştırılan işgücü, bu alt projeye bağlantılı olarak kullanılmayacaktır.</p> <p>Tüm işçilerin işyerindeki isteklerini ve şikayetlerini dile</p>		X		<p>Kontrol önlemlerinin görsel denetimi</p> <p>Sağlık kayıtları</p> <p>Çalışan kayıtları</p> <p>Eğitim kayıtları</p> <p>İşçi şikâyetlerinin kayıtları</p> <p>Tüm çalışanların SGK kayıtları</p>	X	X		<p>Yüklenici (uygulama)</p> <p>PUB (uygulama)</p> <p>Denetim Danışmanı (denetim)</p>	<p>İnşaat maliyeti dâhilinde</p>



Potansiyel Riskler ve Etkiler	Önerilen Azaltım Tedbirleri	Faz			İzleme Göstergeleri	İzleme Sıklığı			Uygulama ve İzleme Sorumluluğu	Tahmini Maliyeti
		Planlama	İnşaat	İşletme		Sürekli	Aylık	Üç Aylık		
	<p>getirebilmeleri için Yüklenici tarafından inşaat sahasında bir işçi Şikayet Çözüm Mekanizması (ŞÇM) kurulacaktır. İşçilere ŞÇM'yi nasıl kullanacakları hususunda bilgi verilecek ve sorumlu kişinin iletişim bilgileri sağlanacaktır.</p> <p>Tüm işçiler, işe alım sırasında ve işin uygulanmasından önce, ulusal iş ve istihdam kanunu kapsamındaki hakları ve ŞÇM ile ilgili hakları konusunda eğitim alacaktır.</p> <p>Davranış Kuralları, Cinsiyet temelli istismar ve şiddet (CTİŞ) konularını içeren dokümanlar hazırlanacak ve istihdam sırasında proje çalışanları ile bu dokümanlar paylaşılacaktır. Tüm çalışanlar, işe alım sırasında bu dokümanı okumak, imzalamak ve çalıştıkları süre zarfında Davranış Kurallarına uymak ile yükümlüdür.</p> <p>İnşaat sahasına giriş çıkışlar kontrol edilecek, sahaya izinsiz girişler engellenecektir.</p> <p>Yüklenici, altta yatan sağlık sorunları olan veya başka bir şekilde risk altında olabilecek işçilere özellikle dikkat ederek, işçilerin işe başlamadan önce işe uygun olduklarını teyit edecektir.</p> <p>İşe alım sırasında tüm çalışanlar için zorunlu olan sağlık kontrol raporları düzenlenecektir. Yüklenici, salgın hastalıklara ve bulaşıcı hastalıklara karşı alınacak önlemler konusunda çalışanları bilgilendirecektir.</p> <p>Yüklenici, işçiler için güvenli içme suyu, yeterli tuvalet olanakları, barınak, dinlenme ve yemek alanları ayarlayacaktır. Dış işgücüne ihtiyaç duyulursa, toplum üzerindeki olumsuz etkilerden kaçınmak veya azaltmak ve yerel topluluklar ile işçi kampları arasında yapıcı ilişkiler sürdürmek için bir Kamp Yönetim Planı hazırlayacak ve kamplarda sağlıklı, güvenli ve konforlu bir konaklama ve çevre sağlayan işçi refahı ve yaşam koşulları ile ilgili standartları belirleyecektir. İşçiler için gerekli ulaşım imkanları sağlanacaktır.</p> <p>Yüklenici, bandaj, antibiyotik krem vb. içeren ilk yardım çantası veya sağlık tesisleri sağlayacak ve tıbbi acil durumlarda ilk yardım sağlamak üzere yeterli sayıda işçi belirleyecek ve eğitecektir.</p>									



Potansiyel Riskler ve Etkiler	Önerilen Azaltım Tedbirleri	Faz			İzleme Göstergeleri	İzleme Sıklığı			Uygulama ve İzleme Sorumluluğu	Tahmini Maliyeti
		Planlama	İnşaat	İşletme		Sürekli	Aylık	Üç Aylık		
Kültürel Miras: Rastlantısal bulgu	Kültürel veya tarihi mekânlara zarar verilmeyecektir. Arazi hazırlama faaliyetlerinden önce proje personeli rastlantısal bulgu prosedürleri konusunda eğitilecektir. Seçilen parselde giden yol üzerinde bir mezarlık bulunmaktadır. İnşaat sırasında mezarlığın hemen yanındaki yol inşaat makinaları tarafından kullanılacaktır. Mezarlığın zarar görmemesi için yüklenici gerekli önlemleri alacak ve trafik işaretlerini yerleştirecektir. İnşaat çalışmaları (özellikle kazı ve hafriyat işleri) sırasında herhangi bir kültürel miras/varlıkla karşılaşılması halinde rastlantısal buluntular prosedürü uygulanacaktır (bkz. KADİYAP ÇSYÇ Ek-9).		X		Eğitim kayıtları Rastlantısal bulgu kayıtları		X		Yüklenici (uygulama) Denetim Danışmanı (denetim)	İnşaat maliyeti dâhilinde
Biyocoşunluluk: İnşaat faaliyetleri ve uygunsuz atık yönetimi nedeniyle flora ve faunaya yönelik potansiyel riskler	Seçilen parsel üzerinde 8-10 adet çam ağacı ve kısmen çalı bulunmaktadır. Yerleşim hazırlığı sırasında ağaçların kesilmesinden kaçınılamadığı için ağaçlar Yüklenici tarafından kesilecektir. Kesilen ağaçların en az iki katı kadar ağaç dikmek Yüklenicinin sorumluluğunda olacaktır. Ağaçlar Orman Genel Müdürlüğü'nün uygun gördüğü, tercihan proje alanının yakınında bir yere dikilecektir. Alt proje alanının faunasıyla ilgili olarak Yüklenici gerekli tüm prosedürleri yerine getirecek ve etki azaltıcı önlemleri alacaktır.	X			Ağaç dikim kayıtları			X	Yüklenici (uygulama) Denetim Danışmanı (denetim) PUB	İnşaat maliyeti dâhilinde
	İnşaat alanı dışında ağaçların kesilmesinin veya bitki örtüsünün tahrip edilmesinin önüne geçilecektir. Avlanmak, balık tutmak, yabani hayvan yakalamak veya bitki toplamak yasaklanacaktır.		X		Kontrol önlemlerinin görsel denetimi	X			Yüklenici (uygulama) Denetim Danışmanı (denetim)	İnşaat maliyeti dâhilinde
Erişim Yollarına Özel										
Kırsal Yolların İnşaat İşlerine Özel										



Potansiyel Riskler ve Etkiler	Önerilen Azaltım Tedbirleri	Faz			İzleme Göstergeleri	İzleme Sıklığı			Uygulama ve İzleme Sorumluluğu	Tahmini Maliyeti
		Planlama	İnşaat	İşletme		Sürekli	Aylık	Üç Aylık		
Genel Değerlendirme	<p>Belediyeden ve diğer ilgili makamlardan yol genişletme izni alınacaktır.</p> <p>Yol genişletilmesinden kaçınılmadığı durumlarda, erişim yollarında herhangi bir çalışma yapılmadan önce Koltek'e çalışma ihtiyacına ilişkin tam bir rapor sunulacaktır. Çalışmanın sosyal ve çevresel etkileri ve hafifletici önlemler ayrıntılı olarak açıklanacaktır. Kullanılacak yol Trafik Yönetim Planında belirtilecektir.</p> <p>Yol inşaatı sırasında Komşu mülklerin zarar görmesi önlenecektir.</p> <p>Proje personeli ve tedarik zinciri kullanılacak erişim yolları konusunda eğitilecektir.</p> <p>Dengesiz topraklarda, dik yamaçlarda ve yakındaki dere kıyılarında yol yapımından kaçınılacaktır. Alternatif yol güzergahlarının mevcut olmadığı durumlarda, ek önlemler uygulanacaktır (aşağıdaki eğim koruma bölümüne bakınız).</p>	X			<p>Açıklayıcı raporun PUB adına Koltek tarafından onaylanması</p> <p>TYP Eğitim kayıtları</p> <p>Erişim yollarının genişletilmesi çalışmaları sırasında beklenmeyen etkilerin kayıtları</p> <p>Belediye ve diğer yetkililerin yazışmaları.</p>				Yüklenici (uygulama) Denetim Danışmanı (denetim)	İnşaat maliyeti dâhilinde
	<p>Tüm inşaat atıklarının (toprak kesintileri dahil) onaylanmış bertaraf sahalarına (akarsulardan > 300 m mesafede) yerleştirilmesi kontrol edilecektir.</p> <p>Erozyon kontrol önlemleri, yağmur mevsimi başlamadan önce, tercihen inşaatın hemen ardından uygulanmalıdır. Bitki örtüsü başarılı bir şekilde kuruluncaya kadar önlemler korunacak ve yeniden uygulanacaktır.</p> <p>Bitki örtüsü oluşana kadar akışı yavaşlatmak veya yeniden yönlendirmek ve tortuyu hapsetmek için gerektiğinde tortu kontrol yapıları uygulanacaktır.</p>		X		Denetim kriterlerine göre gözlem				Yüklenici (uygulama) Denetim Danışmanı (denetim) PUB	İnşaat maliyeti dâhilinde
			X		Atık su bertaraf kayıtları (varsa) Belediye ile protokol Toplum farkındalığı faaliyetlerinin kayıtları Şikâyet kayıtları		X		Yüklenici (uygulama) Denetim Danışmanı (denetim) Yerel yönetim (Muhhtar)	İnşaat maliyeti dâhilinde



Potansiyel Riskler ve Etkiler	Önerilen Azaltım Tedbirleri	Faz			İzleme Göstergeleri	İzleme Sıklığı			Uygulama ve İzleme Sorumluluğu	Tahmini Maliyeti
		Planlama	İnşaat	İşletme		Sürekli	Aylık	Üç Aylık		
Eğim Koruma	<p>Aşağıdaki önlemlerle yamaçlar erozyon ve toprak kaymalarından korunacaktır.</p> <ul style="list-style-type: none"> Yerli Türler, erozyona eğilimli yamaçlarda hızla büyüyen çimenler eğimi dengelemeye ve toprağı yağmur ve akıntı nedeniyle erozyondan korumaya yardımcı olur. Stabilizasyon için iyi büyüme, yoğun zemin örtüsü ve derin kök özelliklerine sahip yerel olarak temin edilebilen türler kullanılacaktır. Özellikle yüksek yoğunluklu yağış alanlarında ve yamaçların maruz kaldığı yerlerde etkili olan önleyici hendek sağlanacaktır. Bu tip hendek, daha dik yamaçlara ulaşmadan önce yüzey akışını aşınabilir alanlardan ve eğimlerden uzaklaştırır ve taşır, böylece potansiyel yüzey erozyonu azaltılmış olur. Dik yamaçlarda, daha fazla stabilite için basamaklı bir dolguya (teraslama) kullanılması planlanacaktır. Dengesiz eğimin alt kısmına bir istinat duvarı yerleştirilecektir. Duvarın, yol alt tabanının drenajı için akışkan deliklere sahip olması gerekir, böylece duvardaki basıncı azalacaktır. Eğimi korumanın yanı sıra kayalar (riprap) da kullanılabilir. Yeterince büyük drenaj hendekleri ile yol yüzeyinden kontrolsüz su tahliyesi önlenecek ve suyu aşağı eğimden uzaklaştıracaktır. 		X		Kontrol önlemlerinin görsel denetimi	X			Yüklenici (uygulama) Denetim Danışmanı (denetim)	İnşaat maliyeti dâhilinde
Atıksu Sistemleri İçin Özel										
Foseptik Tanklar için Genel Hususlar	Septik tanklarda, gazın rezervuar içinde birikmesini önlemek için bir havalandırma borusu ve gerektiğinde tankın içine erişime izin	X			Proje Onayı		Tasarım sırasında		PUB Yüklenici	



Potansiyel Riskler ve Etkiler	Önerilen Azaltım Tedbirleri	Faz			İzleme Göstergeleri	İzleme Sıklığı			Uygulama ve İzleme Sorumluluğu	Tahmini Maliyeti
		Planlama	İnşaat	İşletme		Sürekli	Aylık	Üç Aylık		
(İnşaat sırasında Yüklenici tarafından ve Büyükatlar'ın Atıksuyu için kullanılması halinde)	veren bir baca bulunacaktır. Septik tankların iki odacıklı olması sağlanacaktır: ilk odacık çamurun çöktürülmesi için, ikinci odacık ise aerobik arıtma içindir. Bu hazneler genellikle atıksuyu daha iyi arıtacaktır. Kısmen arıtılmış septik tank atıkları yeraltı ve yüzey sularını kirletebilir. Bunun mümkün olmadığı durumlarda 19/03/1971 tarihli ve 13783 sayılı Resmi Gazete'de yayımlanan "Kanalizasyon Sistemi Yapımının Uygulanmadığı Yerlerde Çukur Açılması Hakkında Yönetmelik"e göre geçirimsiz septik tanklar tasarlanacak ve septik tanklar mühürlenecektir.								(uygulama) Denetim Danışmanı (denetim)	İnşaat maliyeti dâhilinde
	Septik atıkları açık bir kanalizasyona veya diğer yüzey sularına boşaltmayın. Atık su, nihai bertaraftan önce arıtılacaktır. Bu, (i) bir yeraltı sızma alanı, (ii) bitki örtülü bir sızma alanı veya (iii) sızma için bir çukur yoluyla sağlanabilir. Bunun mümkün olmadığı durumlarda septik atıklar periyodik olarak vakumlu tankerlerle uzaklaştırılmalı ve ruhsatlı atıksu arıtma tesisine sahip ilgili belediye ile kurulan protokol çerçevesinde bertaraf edilecektir. Septik tankın hacminin, belediye sistemine taşınana kadar atık su miktarını içerecek şekilde yeterince belirlendiğinden emin olunacaktır (Septik tank hacimleri, septik tankların kurulumundan önce tahmini ve planlama rakamlarıyla birlikte hesaplanacak, değerlendirilecek ve Koltek'e onay için sunulacaktır.) Toprak/su kirliliğini önlemenin kanıtı olarak septik tankların uygun şekilde çalışmaya devam etmesini sağlamak için septik tankların periyodik muayenesi konusunda toplumu bilinçlendirecektir. Zararlıları ve sinekleri önlemek için septik tanklar düzenli olarak böcek öldürücülerle ilaçlanacaktır.		X	X	Atık su bertaraf kayıtları (varsa) Belediye ile protokol Toplum bilinçlendirme faaliyetleri kayıtları Şikayet kayıtları	X			Yüklenici (uygulama) Denetim Danışmanı (denetim) Yerel yönetim (Muhtar)	İnşaat maliyeti dâhilinde

7. RAPORLAMA YAPISI

Yüklenici, alt proje faaliyetlerinin Ç&S yönlerine ilişkin performansı kaydetmek, raporlamak ve analiz etmekle yükümlüdür. Yüklenicinin Tablo 3'de Çevresel ve Sosyal Yönetim Planı'nda verilen izleme göstergelerini sunan açık bir kayıt sistemi bulunacaktır. Yüklenicinin ÇSYP'si (Y-ÇSYP) inşaat işlerinin başlamasından önce sunulmalıdır ve onaylanana kadar alt proje kapsamında hiçbir inşaat faaliyeti gerçekleştirilmemelidir. Y-ÇSYP en azından aşağıdaki sahaya özgü yönetim planlarını içerecektir; Risk değerlendirmesi raporu ve acil durum planını içeren İş Sağlığı ve Güvenliği (İSG) Planı, Toplum Sağlığı, Güvenliği ve Trafik Yönetim Planı, Atık Yönetim Planı, Kirlilik Önleme Planı, Su Temini ve Atıksu Yönetim Planı, İşgücü Yönetim Planı ve gerekiyorsa diğer prosedürler. Bu belgeler yüklenici tarafından hazırlanacak, Koltek tarafından incelenecek ve PUB tarafından onaylanacaktır.

Yüklenicinin rutin kontroller ve incelemeler için kontrol listesini kullanması uygun olacaktır. Kontrol önlemleri için görsel denetim, saha çalışmaları için temel bir kuraldır; ancak denetimlerin kaydı tutulmaz ise, bir denetim sistemi ve devam eden geliştirme konuları takip edilemez ve dolayısı ile değerlendirilemez. Yüklenici, Tablo 3'de Çevresel ve Sosyal Yönetim Planı kapsamında rapor edilen hususları sunan günlük bir kontrol listesi geliştirecektir. Yüklenici, günlük kontrol listesinin yanı sıra, farklı sıklıkta inceleme gerektiren konulara ilişkin incelemelerinin kanıtı olarak haftalık, iki haftalık ve aylık kontrol listelerini de kullanmalıdır. Örneğin; geçici atık depolama alanları ve tehlikeli madde depolama alanları için haftalık, barınma yerleri (kamp) ve mutfak denetimleri için iki haftada bir olmak üzere gerekli denetimlerin yapılması. Yüklenici birimlerinin periyodik denetimi için kontrol listeleri geliştirmek Yüklenicinin sorumluluğundadır.

Yüklenici, iç denetimleri sırasında ortaya çıkan uygunsuzlukları takip etmek ve meydana gelen olay ve kazaları takip etmek için takip listelerinden yararlanacaktır. İyileştirilmeye açık olduğu kaydedilen tüm hususlar, önerilen önleyici/düzeltici faaliyetlerle birlikte takip edilecektir. İzleme sistemi aynı zamanda önleyici/düzeltici faaliyetten sorumlu olan kişiyi ve faaliyetin tamamlanması için belirlenmiş bir zaman dilimini de içerecektir. Bir olay veya kaza durumunda, oluşturulacak kayıtlar en azından olay ve kazanın tanımını (plan ve fotoğraflar dâhil), olayın/kazanın türünü, olayın/kazanın sonucunu, olaya/kazaya müdahil olan kişi/malzemenin durumunu, olayı/kazayı, kök neden analizi ve değerlendirme raporunu, doğrudan ve kök nedenleri, olayın/kazanın tekrarını ortadan kaldırmak için kök neden analizinin çıktısı olarak tanımlanan eylemleri önleyici/düzeltici eylemden sorumlu olarak belirtilen birimi/kişiyi, belirlenen eylemi tamamlamak için gereken süreyi içerecek şekilde tutulur. Takip sistemi, Yüklenici için kalite izleme ve iyileştirme sistemi açısından kritik bir gerekliliktir.

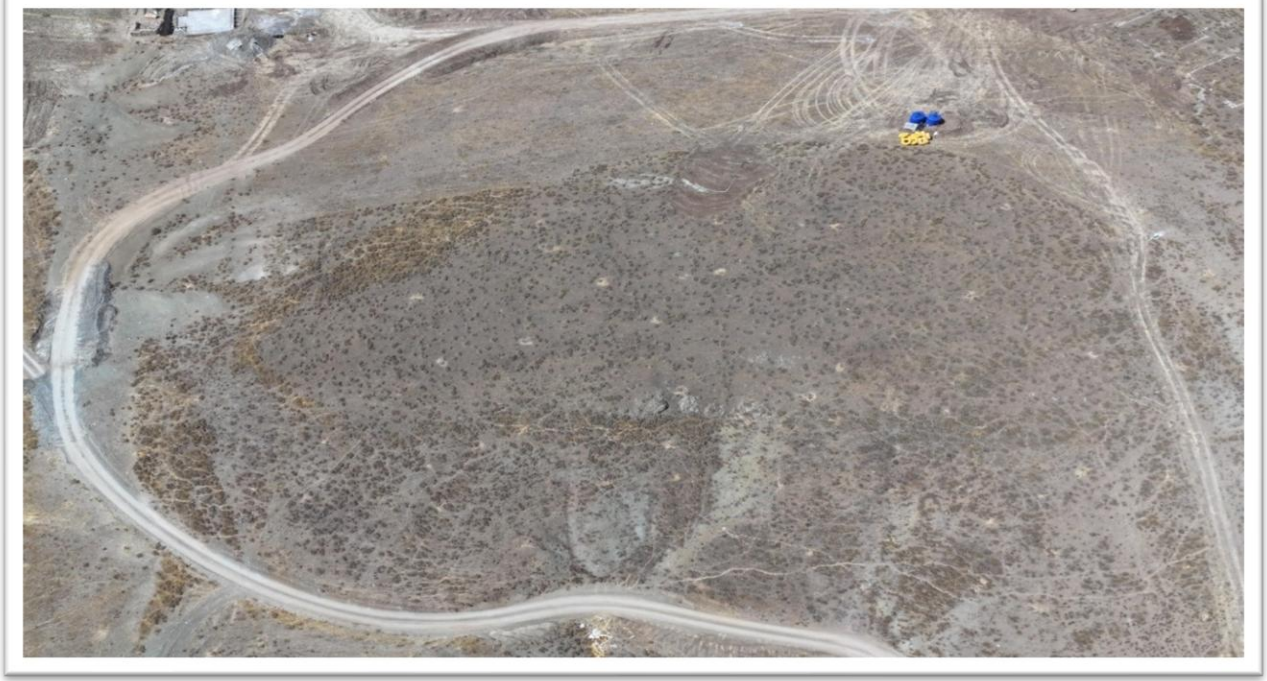
Yüklenici, Aylık Ç&S İlerleme Raporlarını hazırlamak ve bu raporları en geç her ayın üçüncü günü Koltek'e sunmakla yükümlüdür.

Kontrol listeleri, takip listeleri ve Yüklenicinin Aylık Ç&S İlerleme Raporları Koltek tarafından düzenli olarak incelenecek ve Yüklenici buna göre denetlenecektir.

Koltek, denetim sözleşmesi uyarınca, ÇSYP ve ŞÇM'nin ilerlemesini ve son durumunu içeren Aylık İlerleme Raporları geliştirecektir. Koltek ayrıca Yüklenicinin çevresel ve sosyal performansını içerecek Üç Aylık Denetim Raporları ve Nihai Denetim Raporu'nu da geliştirecektir.

8. EKLER

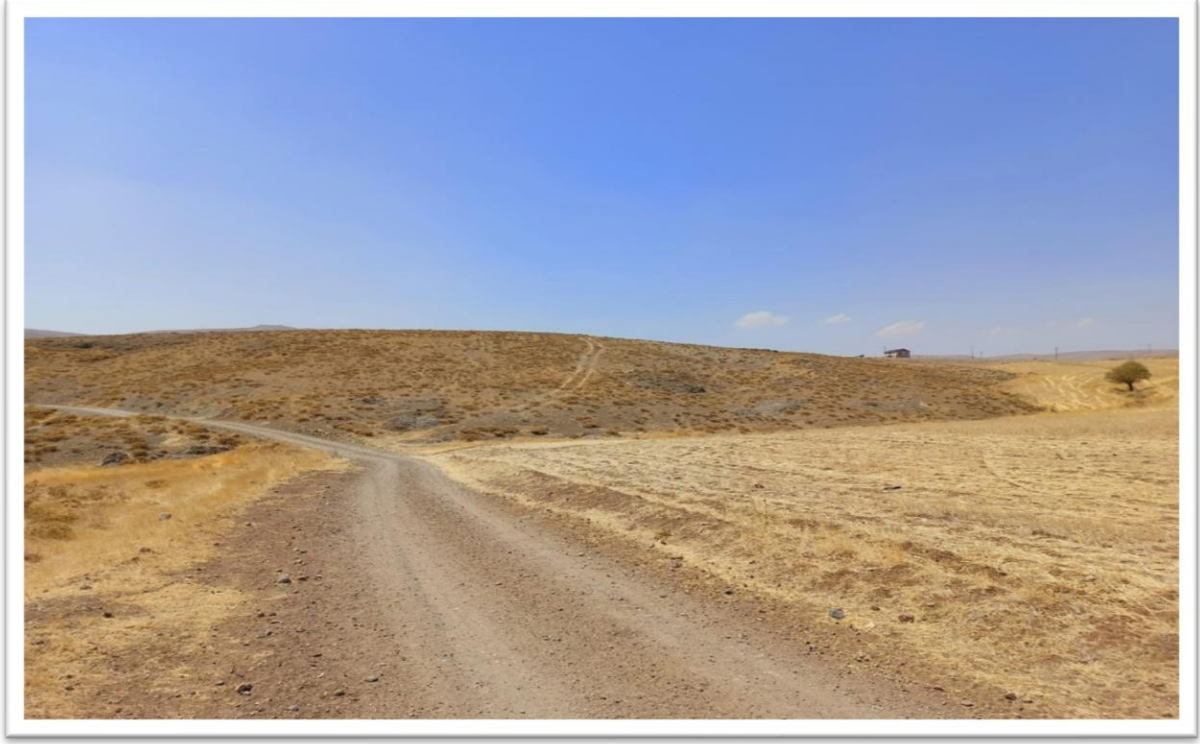
Ek 1 Fotoğraflar



Fotoğraf 1: 107/5 Parselin Genel görünümü



Fotoğraf 2: Büyüktatlar Mahallesi Genel Görünüm



Fotoğraf 3: Büyüktatlar Parcel 107/5 - Alanın Genel Görünümü



Fotoğraf 4: Büyüktatlar Parsel 107/5 - Alanın Genel Görünümü

Ek 2 Projenin Halka Tanıtımı



Ek 3 Halkın Katılımı Toplantısı Sunumu



KIRSAL ALANLARDA DEPREM İYİLEŞTİRME VE YENİDEN YAPIM PROJESİ (KADİYAP)

Kahramanmaraş İli Afşin İlçesi Kırsal Konut Projesi
Büyüktatlar Mahallesi
PAYDAŞ KATILIM TOPLANTISI
30.09.2024
Saat: 10:30



PROJE HAKKINDA

- Proje'nin finansmanı Dünya Bankası tarafından sağlanmakta olup Hazine ve Maliye Bakanlığı garantörlüğünde Çevre, Şehircilik ve İklim Değişikliği Bakanlığı Yapı İşleri Genel Müdürlüğü tarafından yürütülmektedir.
- Proje'nin İnşaat Müşavirliği'ni Koltek Müşavirlik Anonim Şirketi (Koltek) üstlenmektedir.
- Proje kapsamında Kahramanmaraş ilinde Afet ve Acil Durum Yönetimi Başkanlığı tarafından tespit edilen hak sahipleri için belirlenen yeni alanlarda kırsal konutların inşa edilmesi amaçlanmaktadır.

PROJE YÖNETİMİ

Proje Yönetim Birimleri:

- BANKA:** Finansmanı Sağlayan Kuruluş, *Dünya Bankası*
IDARE: Proje Faaliyetlerin Genel Yönetimi ve İdaresi,
Çevre, Şehircilik ve İklim Değişikliği Bakanlığı,
Yapı İşleri Genel Müdürlüğü (YİGM)
MÜTEAHHİT: İnşaat İşini Yapan Firma, Bulut Yeşil Yapı A.Ş. - AGV Yapı Tic. Ltd. Şti. İş Ortaklığı
MÜŞAVİR: İnşaatı Denetleyen Firma, Koltek Müşavirlik Anonim Şirketi

KADİYAP HAKKINDA

Kırsal Alanlarda Deprem İyileştirme ve Yeniden Yapım Bileşen 3: Kırsal Konut Yeniden İnşası ve İyileştirilmesi

- Bileşen-3 kapsamında depremden etkilenen diğer iller ile birlikte Kahramanmaraş ilinde belirlenen yerleşimlerde kırsal konutların yeniden inşası bulunmaktadır.
- Bu kapsamda, Soğukpınar Mahallesinde AFAD tarafından belirlenen 164 ada ve 24-42 toplam 10 adet konut ve Dukladiroğlu İlçesi Başdervişli Mahallesinde 195 ada 14 parselde 86 çelik yapıklı kırsal konut yapımına başlanmıştır.
- İnşa edilen konutlar, hak sahiplerine AFAD tarafından kura ile teslim edilecektir.



Büyüktatlar mahallesi kırsal konut yapımı için seçilen 107 ada 5 parsel



Ev Öğeleri	Büyükük
Oda 1	11,64 m ²
Oda 2	10,32 m ²
Yatak Odası	15,10 m ²
Salon	25,59 m ²
Mutfak	13,59 m ²
Hol	6,08 m ²
Antre	11,15 m ²
WC	2,34 m ²
Banyo	3,81 m ²
Depo	3,97 m ²
Veranda	13,08 m ²
Toplam	116,67 m²



Çevresel Konuların Yönetimi

Atıklar	• Evsel Katı Atıklar, Tehlikeli ve Tehlikesiz Atıklar, Sıvı Atıklar,...	• Proje inşaat alanında meydana gelebilecek olası çevresel etki ve riskler arasında katı ve sıvı atıkların oluşumu, toz ve gürültü emisyonlarında artış, kaynak kullanımında artış ve toprak kaynaklarında oluşabilecek olası kirlilik riskleri yer almaktadır.
Hava Kalitesi	• Makinelere ve inşaat işlerinden kaynaklanan toz oluşumu ve egzoz emisyonları	
Gürültü	• Makinelere ve inşaat işlerinden kaynaklanan gürültü seviyelerinde artış	
Kaynak Kullanımı	• Su, yakıt, elektrik, vb. doğal kaynak kullanımı	
Su Kaynakları	• Yeraltı ve yüzey sularına olası etkiler	
Toprak	• Kimyasal sızıntılar veya dokümanlardan kaynaklanan olası toprak kirliliği etkileri	

PROJENİN ÇEVRESEL VE SOSYAL DOKÜMANLARI ÇEVRESEL VE SOSYAL YÖNETİM PLANI (CSYP)



- Çevresel ve Sosyal Yönetim Planı (kısaça CSYP) olası çevresel ve sosyal etkilerin azaltılabilmesi için ihtiyaç duyulan tedbirlerin yer aldığı, bu etki ve önlemlerin nasıl ve ne şekilde uygulanması ve yönetilmesi gerektiğini ortaya koyan bir plandır.
- Müşavir Firma ile çevresel ve sosyal uzmanlar CSYP'nin etkin bir şekilde oluşturulması için 23 Ocak 2024 tarihinde alt proje sahasına ziyarette bulunmuşlardır.
- Bu saha ziyaretleri kapsamında hem muhtar ile görüşme yapılmış hem de seçilen parselin çevresel ve sosyal değerlendirilmesi yerinde gerçekleştirilmiştir.
- Bu gözlem ve görüşmeler neticesinde Kullar Mahallesi Kirsal Konut İnşaat Projesinin ile dâhil olduğu bir Çevresel ve Sosyal Yönetim Planı hazırlanmıştır.
- Bu kapsamda öngörülen riskler ve etkilerine göre Çevresel ve Sosyal risk seviyesi «Orta» olarak değerlendirilmiştir.
- Belirlenen çevresel ve sosyal etki ve riskler CSYP'de belirtilen önlemlerin uygulanması, tedbirlerin alınması ile çözülebilecektir.

Çevresel Konuların Yönetimi



- Söz konusu olası çevresel etki ve risklerin yönetilmesi için;
- Gereklilikler alınacak,
- Tüm çalışanlara ilgili çevresel yönetim ve farkındalık eğitimleri verilecek,
- Meydana gelen çevresel kazalar, sızıntılar, vb. durumlar raporlanacaktır.

İş Sağlığı ve Güvenliği Yönetimi

- Sorumlular belirlenecektir.
- Tehlikeler tespit edilecek ve risk analizleri gerçekleştirilecektir.
- Tespit edilen risk ve tehlikeler için uygun önlem ve tedbirler değerlendirilecek ve uygulanacaktır.
- Tüm çalışanlara yaptıkları işle ilgili temel düzey ve teknik İş Sağlığı ve Güvenliği (İSG) eğitimleri verilecektir.
- Tüm çalışanların işe giriş muayeneleri işyeri hekimi tarafından yapılacak ve uygunluk raporu düzenlenecektir.
- İnşaat sahası ilgili sorumlular tarafından düzenli olarak denetlenecektir.
- Denetleme sırasında tespit edilen uygunsuzluklar rapor edilerek en kısa sürede gerekli aksiyonlar alınacaktır.

İş Sağlığı ve Güvenliği Yönetimi

- İnşaat sahasında meydana gelebilecek tehlike ve risklere bazı örnekler şu şekildedir:



İş Sağlığı ve Güvenliği Yönetimi

- Tehlike, risk, önlem, raporlama gibi İSG yönetimine ilişkin adımlara yönelik aşağıdaki örnekler verilebilir.

Tehlike	Risk	Tedbir/Önlem	Eğitim	Teftiş ve İz Kontrol	Raporlama
• Yüksekte Çalışma	• Yüksekten düşme sonucu yaralanma	• Yüksekte çalışmaktan kaçınmak, • İlgili Kişisel Koruyucu Donanımları kullanmak.	• Aylık, haftalık, günlük İSG eğitimlere katılım sağlamak ve uygulamak	• İlgili sorumlular tarafından düzenli saha turları yapılması, ve kontrol kayıtlarının tutulması	• Günlük, haftalık, aylık raporların düzenlenmesi.

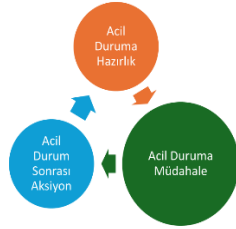
Acil Durum Hazırlık ve Müdahale

- Acil Durum Planının hazırlanması
- Acil Durum Ekiplerinin belirlenmesi ve görevleri ile ilgili eğitimlerin verilmesi
- Acil Toplanma Alanının belirlenmesi ve işaretlenmesi
- Acil Durum müdahale ekipmanlarının tamamlanması ve eksiksiz olması
- Tatbikatlar yapılması
- Tüm çalışanlara acil durumlar hakkında bilgilendirme yapılması



Acil Durum Ekipleri

- Kurtarma
- Koruma
- Söndürme
- İlk Yardım



İŞGÜCÜ YÖNETİM PLANI (İYP)



- İYP, projenin inşaat öncesi, inşaat ve işletme aşamalarında geçerli olan, işgücü ve çalışma koşullarına ilişkin gereklilikleri açıklayan bir dokümandır.
- Tüm çalışanlara adil muamele yapılarak eşit fırsatların tanınması ve ayrımcılık yapılmaması için gereken uygulamaları teşvik eder ve uygulamaya koyulmasını sağlar.
- Proje çalışanlarının kendilerinin ve haklarının korunması ve işgücü ile ilgili risklerin yönetilmesi için gerekli altyapının sağlanmasını hedefler.
- İYP, işgücü ve çalışma koşullarına uygunluk, raporlama, roller ve sorumluluklar, izleme ve eğitim açısından gereksinimleri ve beklentileri açıklar.

Toplum Sağlığı ve Güvenliği Yönetimi

Alınacak Önlemler

- İnşaat alanına erişim bariyerlerle ve güvenlik personeli ile kısıtlanacaktır.
- Saha içerisinde ve yakınlarında ilgili trafik güvenliği önlemleri alınacak ve uygulanacaktır. Proje sürücülerinin hız limitleri kontrol altında tutulacaktır.
- Makine ve araçların bakımları düzenli olarak yapılacaktır.
- İnşaat ile ilgili bilgilendirmeler yapılacak ve Şikayet Mekanizması etkin bir şekilde uygulanacaktır.

Paydaş kimdir?

Proje faaliyetlerinden etkilenen ya da etkilenme ihtimali olan gerçek ya da tüzel kişiler.



- ✓ Kredi veren kuruluşlar
- ✓ Proje sahibi, proje yürütücüsü..
- ✓ Ulusal ve yerel devlet kurum ve kuruluşları
- ✓ Proje alanına yakın yerleşimler
- ✓ Proje kapsamında arazi edinilen PEK'ler. (Projenin Etkilenen Kişiler)
- ✓ Dezavantajlı ya da hassas olabilecek PEK'ler (Örneğin; yaşlılar, engelliler, kadınlar, vb.)
- ✓ Sivil Toplum Kuruluşları
- ✓ Üniversiteler, vakıflar, kooperatifler, yerel iş kuruluşları, iş dernekleri, ticaret odaları vs..
- ✓ Yüklenici ve ona bağlı çalışanlar..

Neden Paydaş Katılım Toplantıları Düzenlenir?



- Paydaş katılımı, ilgili proje boyunca gerçekleştirilen kapsayıcı ve süreklilik arz eden bir süreçtir. Doğru şekilde tasarlanıp uygulandığında, projenin çevresel ve sosyal etki ve risklerinin başarılı bir şekilde yönetilmesini ve paydaşlarla sağlam iletişim ve ilişkilerin kurulmasına olanak sağlar.
- Proje sürecinde paydaşlar arasında kurulan erken, sık ve açık iletişim ile olası çatışmalar ve proje gecikmelerinin önüne geçilecektir.

PROJENİN ÇEVRESEL VE SOSYAL DOKÜMANLARI

Şikâyet Çözüm Mekanizması (ŞÇM)

Şikâyet Çözüm Mekanizması (ŞÇM), herhangi bir paydaşın proje hakkındaki varsa bir şikâyetini iletilmesine veya projenin nasıl planlanacağına, inşa edileceğine ve uygulanacağına dair çözüm yolları sağlayan bir süreçtir.

4982 sayılı Bilgi Edinme Hakkı Kanunu; Herkes kamu kurum ve kuruluşlarının faaliyetleri hakkında bilgi edinme hakkına sahiptir. Bilgi edinme hakkının şeffaflık, eşitlik ve tarafsızlık esaslarına göre uygulanması gerekir.



Şikâyet Çözüm Mekanizmasındaki Temel Değerler:

- **Şeffaflık:** Tüm şikâyetler, açık ve anlaşılır bir şekilde şikâyet prosedürü kapsamında değerlendirilir.
- **Tarafsızlık:** Birey veya halk tarafından sunulan her şikâyet veya endişe için adil ve eşit bir şikâyet giderme prosedürü uygulanır.
- **Gizlilik:** Anonim şikâyetler sunulabilir ve çözülebilir. Şikâyet bildirmek kişisel bilgi veya fiziksel varlık gerektirmez.
- **Erişilebilirlik:** Tüm çalışanlar ve paydaşlar kolaylıkla yorum yapabilir veya şikâyetinde bulunabilir.
- **Kültürel Uygunluk:** Yerel halk tarafından dile getirilen bir şikâyet veya sorun, bölgesel kaygılar çerçevesinde değerlendirilir ve oradaki kültürel forma uygun bir çözüm süreci başlatılır.

Şikâyet/Öneri/Talep İletim Kanalları

- **Öneri ve şikâyetleriniz;** içeriği ne olursa olsun, nasıl kaleme alırsanız bizim için değerli olduğunu bilmenizi isteriz. Genel etik ilkelere uygun olarak yazdığınız öneri ve şikâyetlerinizden dolayı olumsuz herhangi bir duruma karşılaşmayacak ve eleştirilmeyeceksiniz. Öneri ve şikâyetlerinizi farklı yöntemle iletebilirsiniz. *Şikâyet kutuları, e-mail, internet formları, yüz yüze ya da telefon ile iletişiminizi öneri ve şikâyetlerinizin hepsi aynı şekilde değerlendirilir, tarafsız bir kurul tarafından incelenir ve tamamı gizli bilgi statüsündedir.*
- Tüm şikâyet iletim kanallarından anonim şekilde (kimlik bilginizi paylaşmadan) öneri/talep ve görüşlerinizi Proje Uygulama Birimine iletebilirsiniz.
- Bu proje hakkında genel bilgi almak, çevresel ve sosyal proje dokümanlarına erişmek ya da öneri ve şikâyetlerinizi bildirmek için; <https://kadiyap.csb.gov.tr/> web sayfasını ziyaret edebilirsiniz.

Şikâyet İletim Kanalları

- Çevre, Şehircilik ve İklim Değişikliği Bakanlığı'nın (ÇŞİDB) hem telefon hem de web sitesi aracılığıyla erişilebilen bir 'Alo181' yardım hattı vardır. Bu yardım hattı aynı zamanda çalışanlar, çözüm ortakları ve daha geniş tüm taraflar için bakanlık düzeyinde bir şikâyet mekanizması işlevi görür. ÇŞİDB tarafından sağlanan tüm çevre ve şehir hizmetleri ile ilgili sorular, talep ve şikâyetler profesyonel olarak yönetilen ALO 181 çağrı merkezi tarafından yanıtlanmaktadır ya da Proje Uygulama Birimine iletilmektedir. 0312 586 48 27 nolu telefonla doğrudan Proje Uygulama Birimine ulaşabilirsiniz.

Çağrı Merkezi : Alo 181
Telefon : 0312 436 34 50
Whatsapp Şikâyet Hattı : +90 532 308 51 19
E-Mail : yigmkadev@csb.gov.tr
Şikâyet Formu : <https://kadiyaponeri.csb.gov.tr/>

Şikâyet Kutularının Yeri

- Çalışan Personeller için;
 - Şantiye Alanlarında
- Köy Halkı için;
 - Camilerin Kadın ve Erkek Girişlerinde



Şikâyet İletim Kanalları



İnternet üzerinden şikâyet formuna
hemen erişim için lütfen yandaki
kodu telefonunuza okutun.



(Bu eylemi için akıllı telefonunuzda QR kod uygulaması
olmalıdır. Söz konusu uygulama yoksa, herhangi bir
internet tarayıcı adres çubuğuna şikâyet formu erişim
adresini yazabilirsiniz.)

SON OLARAK...

Projeyle ilişkin çevresel ve sosyal tüm dokümanlara nereden
ulaşılabilir?

- Köy muhtarlığı,
- Proje alanı,
- KADİYAP resmi web sitesi (<https://kadiyap.csb.gov.tr/>)

T.C. ÇEVRE, ŞEHİRCİLİK VE
İKLİM DEĞİŞİKLİĞİ BAKANLIĞI

THE WORLD BANK
IBRD • IDA | WORLD BANK GROUP

Soru ve Görüşleriniz Bizim
İçin Değerlidir...

koltek

Ek 4 Halkın Katılımı Toplantısı



Ek 5 Proje Tanıtım Materyalleri

Proje Broşürü






ŞİKAYET ÇÖZÜM MEKANİZMASI

Bize Ulaşın... Bize Ulaşın... Bize Ulaşın...

Müteahhit: Yafa Mühendislik Müşavirlik İnşaat San. ve Tic. A.Ş.
Sorumlu Kişi: Saim Ertuğ Günzen
Telefon: 0532 584 53 75
E-Posta: e.gunzen@yafa.com.tr

Müşavir: Kobek Müşavirlik
Sorumlu Kişi: Etem Arslan (Proje Müdürü)
Telefon: 0312 436 34 50
E-Posta: info@kobek.com.tr

İdare: Çevre, Şehircilik ve İklim Değişikliği Bakanlığı Yapı İşleri Genel Müdürlüğü
Telefon: ALO 181, 0312 586 48 27
E-Posta: yigmkadev@csb.gov.tr
Web: kadiyaponeri.csb.gov.tr



Karekodu telefon/tablet vb okutarak Şikâyet Formuna anında ulaşabilirsiniz!



KIRSAL ALANLARDA DEPREM İYİLEŞTİRME VE YENİDEN YAPIM PROJESİ (KADİYAP)
Kahramanmaraş ili, Afşin ilçesi Büyüktatlar Mahallesi



KADİYAP HAKKINDA

KADİYAP Projesi, Türkiye'de 6 Şubat depreminden etkilenen seçilmiş illerde hâlen temel belediyeye ve sağlık hizmetlerine ve dayanıklı konutlara yeniden erişimini amaçlamaktadır.

Dünya Bankası (DB), Türkiye Deprem İyileştirme ve Yeniden Yapım Projesi'nin (KADİYAP) uygulanmasında Çevre, Şehircilik ve İklim Değişikliği Bakanlığını (ÇŞİDB) desteklemektedir.

Elazığ, Kahramanmaraş, Malatya, ve Adıyaman illerinde yıkılan kırsal konutlar altyapıları ile birlikte yeniden inşa edilecektir. Kahramanmaraş ili, Afşin ilçesine bağlı Büyüktatlar Mahallesi KADİYAP kapsamında alt Proje olarak seçilmiştir.



ŞİKAYET ÇÖZÜM MEKANİZMASI

• Şikâyetin ALINMASI	1-2 Gün süre
• Şikâyetin KONTROLÜ	1-2 Gün süre
• Şikâyetin ÇÖZÜMLENMESİ	1-2 Gün süre
• Şikâyetin ilgili görevli alanlarına ENBİRLERLEŞTİRİLMESİ	1-2 Gün süre
• Şikâyetin ilgili görevli alanlarına KURUMSAL DEĞERLENDİRİLMESİ	1-2 Gün süre
• Şikâyetin KAPATILMASI	1-2 Gün süre

İletişimde şeffaflığı ve sürekliliği sağlamak amacıyla Şikâyet Çözüm Mekanizması oluşturulmuştur. Şikâyet, görüş ve önerilerinizi aşağıdaki iletişim kanallarını kullanarak veya şikâyet kutularına yazarak bizlere ulaştırabilirsiniz. Şikâyet kutuları; paydaşlardan gelen görüş ve öneriler doğrultusunda, sınırlı alan, mahalle camisinin kâden ve erkek girişleri, okul binası gibi paydaşların kolaylıkla erişim sağlayabileceği lokasyonlara yerleştirilecektir.



Toplam planlanan konut sayısı 23 olarak belirlenmiştir. AFAD tarafından seçilen yerleşim yeri; Çevre, Şehircilik ve İklim Değişikliği Bakanlığı tarafından onaylanmıştır. Yerleşim Planı Koltek Müşavirlik tarafından hazırlanmıştır.

ALT PROJE YERLEŞKESİNDE DEPREME DAYANIKLI 23 KONUT YAPILMASI PLANLANMAKTADIR .

Taslak yerleşim planına göre, her konut 500 m² alan üzerinde 100 m² olarak planlanmış olup, her konutta belirlenmiş bir yeşil alan bulunmaktadır; dolayısıyla her konut biriminin yeşil alanı dâhil toplam alanı 600 m² olarak planlanmıştır.

İnşaat süresinin planlama/hazırlık aşamasından sonra 180 gün olması beklenmektedir. Yüklenici firma arazi hazırlama ve inşaat faaliyetlerini yürütmekten sorumludur.



Proje Afışı



KIRSAL ALANLARDA DEPREM İYİLEŞTİRME VE YENİDEN YAPIM PROJESİ (KADİYAP)

Kahramanmaraş ili, Afşin ilçesi Büyüktatlar Mahallesi



Büyüktatlar Mahallesi

DEPREME DAYANIKLI KIRSAL KONUTLAR İLE YENİDEN İNŞA EDİLECEK

Konut Yerleşkesi Bilgileri

İnşa Edilecek Konut Sayısı: **23**
Her Konutun Yeşil Alanla Birlikte Toplam Alanı: **600 m²**
İnşaat Süresi: **180 gün**



Görül teminatta sakatlık teşahhüden dolayı projeye için uygulanacaktır.

Şikayet Çözüm Mekanizması

İletişimde şeffaflığı ve sürekliliği sağlamak amacıyla Şikayet Çözüm Mekanizması oluşturulmuştur. Şikâyet, görüş ve önerilerinizi aşağıdaki iletişim kanallarını kullanarak veya şikâyet kutularına yazarak bizlere ulaştırabilirsiniz. Şikâyet kutuları; paydaşlardan gelen görüş ve öneriler doğrultusunda, çantıye sahası, mahalle camisinin kadın ve erkek girişleri, okul binası gibi paydaşların kolaylıkla erişim sağlayabileceği lokasyonlara yerleştirilecektir.



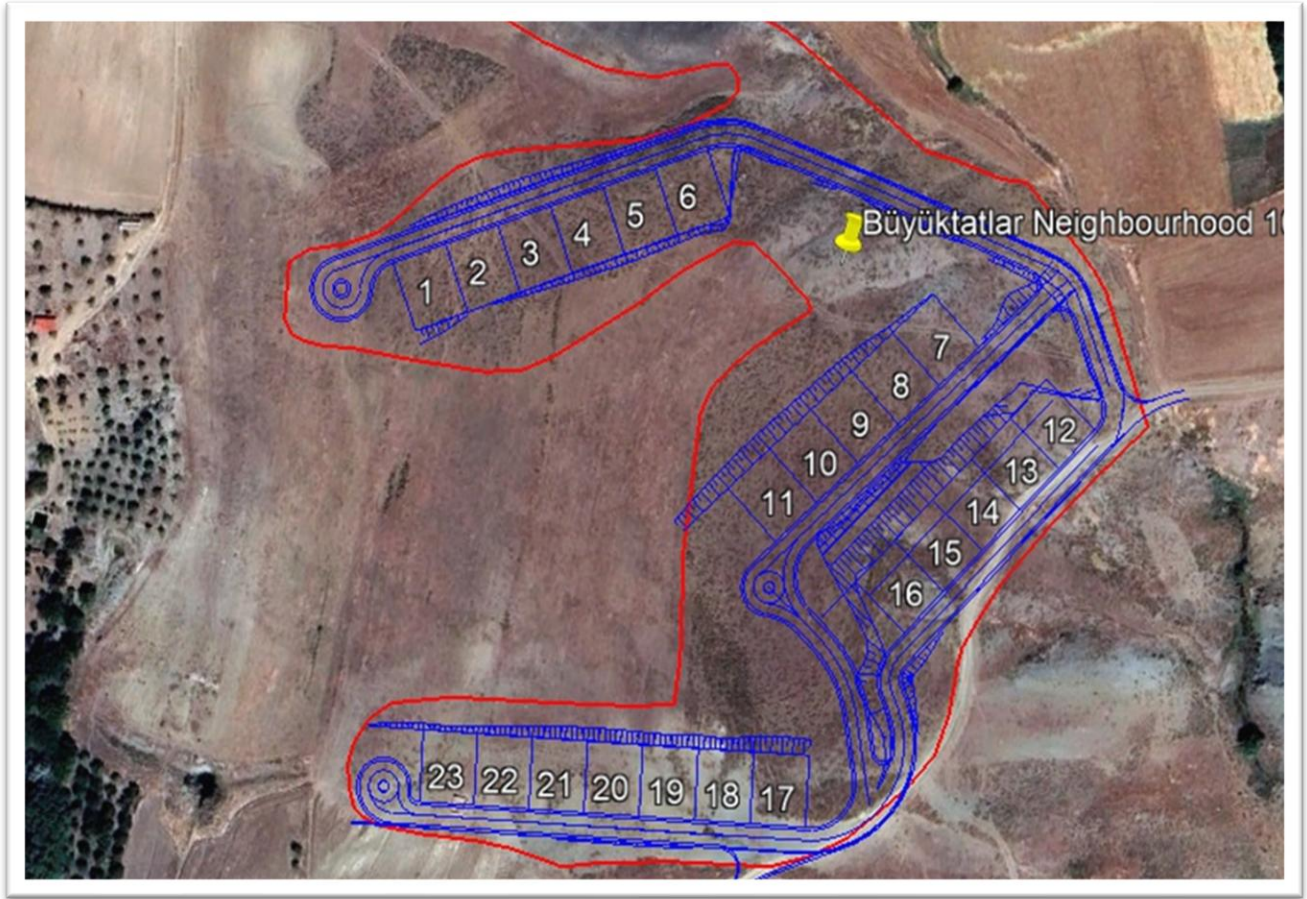
Karekodlu telefon/faberi vb. okunarak Şikâyet Formuna anında ulaşabilirsiniz!

Bize Ulaşın... Bize Ulaşın... Bize Ulaşın... Bize Ulaşın... Bize Ulaşın... Bize Ulaşın... Bize Ulaşın... Bize Ulaşın...

<p>Müteahhit: Yafa Mühendislik Müşavirlik İnşaat San. ve Tic. A.Ş.</p> <p>Sorumlu Kişi: Saim Ertuğ Güngen Telefon: 0532 584 53 75 E-Posta: e.gungen@yafa.com.tr</p>	<p>Müşavir: Koltek Müşavirlik</p> <p>Sorumlu Kişi: Etan Arslan (Proje Müdürü) Telefon: 0312 436 34 50 E-Posta: info@koltek.com.tr</p>	<p>İdare: Çevre, Şehircilik ve İklim Değişikliği Bakanlığı Yapı İşleri Genel Müdürlüğü</p> <p>Telefon: ALO 181, 0312 586 48 27 E-Posta: yajmkadevi@csb.gov.tr Web: kadiyaponeri.csb.gov.tr</p>
--	--	---



Ek 6 Yerleşim Planı





Ek 7 Tarama Formu (Ayrı bir doküman olarak verilmiştir)