



Türkiye Cumhuriyeti
Çevre, Şehircilik ve İklim Değişikliği Bakanlığı
Yapı İşleri Genel Müdürlüğü

TÜRKİYE KIRSAL ALANLARDA DEPREM İYİLEŞTİRME VE YENİDEN YAPIM PROJESİ (KADİYAP)

Alt Proje Adı	KADİYAP DESSUP 04 Adıyaman İli Gerger İlçesi Kırsal Konut Yapım Projesi – Küme 2 (48 konut)
Doküman Adı	Çevresel ve Sosyal Yönetim Planı
Versiyon	0.4
Teslim Tarihi	14.08.2024
Onay Tarihi	



Versiyon/Teslim Tarihi	Hazırlayanlar	İnceleyen
0.0 / 31.05.2024	Münire Selcen Ak - Çevre Uzmanı	ÜÇER Müşavir Mühendislik Anonim Şirketi - Proje Direktörü
0.1 / 07.06.2024	Murat Avcı - Çevre Uzmanı	
0.2/ 13.06.2024	Celile Güneş - Sosyal Uzman	
0.3/ 12.08.2024	Hasan Kürşat Akcan - Sosyal Uzman	
0.4/ 14.08.2024	Yaşar Kurt - İSG Uzmanı	

Bu Çevresel ve Sosyal Yönetim Planı, Türkiye Kırsal Alanlarda Deprem İyileştirme ve Yeniden Yapım Projesi kapsamında "Kırsal Konutların Tasarım İncelemesi ve Yeniden Yapım Denetimi Danışmanlık Hizmetleri (Ref: TERRP/CS-DESSUP-04)" kapsamında ÜÇER tarafından geliştirilmiştir.



İÇİNDEKİLER

TABLO LİSTESİ	4
ŞEKİL LİSTESİ	4
KISALTMALAR LİSTESİ	5
1 GİRİŞ	6
2 ÇEVRESEL VE SOSYAL YÖNETİM PLANININ GEREKÇESİ	7
3 YASAL VE KURUMSAL ÇERÇEVE	8
4 PROJE AÇIKLAMASI	9
4.1 Onevler Köyü	10
4.2 Yenibardak Köyü.....	11
4.3 Ortaca Köyü.....	13
4.4 Geçitli Köyü	14
4.5 Konacık Köyü.....	15
4.6 Proje Özellikleri.....	16
4.7 Temel Hususlar.....	17
5 ÇSYP İÇİN BİLGİLENDİRME FAALİYETLERİ VE HALKIN KATILIMI	20
6 ÇEVRESEL VE SOSYAL YÖNETİM PLANI	22
7 EKLER	51
Ek 1. Alt Proje Parsellerinin Listesi	51
Ek 2. Tarama Formu (ayrı bir belge olarak verilmiştir)	54
Ek 3. Paydaş Katılım Toplantısı İmza Listesi	55
Ek 4. ÇSYP Askı Fotoğrafları (11.10.2025)	56
Ek 5. Paydaş Katılım Toplantısı Sunum İçeriği.....	57
Ek 6. Paydaş Katılım Toplantısı Fotoğrafları	61
Ek 7. Proje Broşürü	62
Ek 8. Proje Posterı	63
Ek-9. Memnuniyet Anketi	64



TABLO LİSTESİ

Tablo 1. Proje Açıklaması.....	9
Tablo 2. Parsel Listesi.....	16
Tablo 3. Paydaş Katılım Toplantısı – Sorular ve Cevaplar	21
Tablo 4. Çevresel ve Sosyal Yönetim Planı	23
Tablo 5. Genel Tarama Değerlendirmesi	51

ŞEKİL LİSTESİ

Şekil 1. Onevler Köyü Uydu Görüntüsü (6 parsel-11 konut).....	10
Şekil 2. Yenibardak Köyü Uydu Görüntüsü (18 parsel-25 konut)	12
Şekil 3. Ortacak Köyü Uydu Görüntüsü (2 parsel-9 konut)	13
Şekil 4. Geçitli Köyü Uydu Görüntüsü (1 parsel-1 konut).....	14
Şekil 5. Konacık Köyü Uydu Görüntüsü (1 parsel-1 konut).....	15



KISALTMALAR LİSTESİ

AAT	: Atıksu Arıtma Tesisi
ADMP	: Acil Durum Müdahale Planı
AFAD	: Afet ve Acil Durum Yönetimi Başkanlığı
AFD	: Fransız Kalkınma Ajansı
AYP	: Atık Yönetim Planı
CDŞT	: Cinsiyete Dayalı Şiddet ve Taciz
CSİ/CY	: Cinsel Sömürü ve İstismar/Cinsel Taciz
Ç&S	: Çevresel ve Sosyal
ÇSİDB	: Çevre, Şehircilik ve İklim Değişikliği Bakanlığı
ÇSS	: Çevresel ve Sosyal Standart
ÇSYÇ	: Çevresel ve Sosyal Yönetim Çerçevesi
ÇSYP	: Çevresel ve Sosyal Yönetim Planı
ÇŞİDİM	: Çevre, Şehircilik ve İklim Değişikliği İl Müdürlüğü
DB	: Dünya Bankası
DBG	: Dünya Bankası Grubu
DÖF	: Düzenleyici/Önleyici Faaliyet
DSİ	: Devlet Su İşleri
EA	: Etki Alanı
İSG	: İş Sağlığı ve Güvenliği
İYP	: İşgücü Yönetim Prosedürü/Planı
KADİYAP	: Türkiye Kırsal Alanlarda Deprem İyileştirme ve Yeniden Yapım Projesi
KKD	: Kişisel Koruyucu Donanım
KÖP	: Kirlilik Önleme Planı
PAAT	: Paket Atıksu Arıtma Tesisi
PKT	: Paydaş Katılım Toplantısı
PUB	: Proje Uygulama Birimi
ŞÇM	: Şikayet Çözüm Mekanizması
TBP	: Tesadüfi Buluntu Prosedürü
TCDSŞ	: Toplumsal Cinsiyete Dayalı Şiddet
TSG	: Toplum Sağlığı ve Güvenliği
TYP	: Trafik Yönetim Planı
ÜÇER	: ÜÇER Müşavir Mühendislik A.Ş.
YÇSYP	: Yüklenici Çevresel ve Sosyal Yönetim Planı
YİGM	: Yapı İşleri Genel Müdürlüğü
YYP	: Yeniden Yerleşim Planı



1 GİRİŞ

Dünya Bankası (DB) ve Fransız Kalkınma Ajansı (AFD) Türkiye'de Kırsal Alanlarda Deprem İyileştirme ve Yeniden Yapım Projesi'nin (KADİYAP) uygulanmasında Çevre, Şehircilik ve İklim Değişikliği Bakanlığı'nı (ÇŞİDB) desteklemektedir. DB, KADİYAP faaliyetlerini Bileşen 3, Kırsal Konutların Yeniden İnşası ve İyileştirilmesi ve Bileşen 4.3, Proje Yönetimi, İzleme ve Değerlendirme kapsamında finanse etmektedir. KADİYAP, Türkiye'de Şubat 2023 depremlerinden etkilenen seçilmiş illerde temel belediye ve sağlık hizmetlerine ve dayanıklı konutlara erişimin yeniden sağlanmasını genel olarak destekleyecektir. ÇŞİDB, Afet ve Acil Durum Yönetimi Başkanlığı (AFAD) ile yakın iş birliği içinde Bileşen 3 ve 4.3 için Proje faaliyetlerini uygulamaktadır.

Bu Çevresel ve Sosyal Yönetim Planı'nda (ÇSYP) , Adıyaman İli Gerger İlçesi Küme-2 altında listelen; Yenibardak (25 konut), Onevler (11 konut), Geçitli (1 konut), Konacık (2 konut) ve Ortaca (9 konut) köylerinde yapılacak toplam 48 adet kırsal konutun yeniden inşasına ilişkin olası çevresel ve sosyal risk ve etkilerin değerlendirilmesi ve en aza indirilmesi amaçlanmaktadır. Alt-proje kapsamında, 26 konut yeniden yerleşim alanında, 22 konut ise yerinde (in-situ) olarak inşa edilecektir.

Toplam 28 parsel bulunmaktadır ve bunların 22'si depremden etkilenen kişilere (afetzedelere) aittir. 5 parsel hazine arazisi (köydeki toplu konut alanı) ve 1 parsel orman arazisidir.

Bu Çevresel ve Sosyal Yönetim Planı (ÇSYP), alt proje uygulaması sırasında olası olumsuz çevresel ve sosyal etkilerin önlenmesi, en aza indirilmesi ve azaltılmasına yönelik önlemleri içermektedir. Bu önlemler aynı zamanda sağlık ve güvenlik önlemlerini, yürütülecek paydaş katılım faaliyetlerini ve bir Şikayet Çözüm Mekanizması (ŞÇM) kurulmasını da içermektedir. Son olarak, ÇSYP, alt proje kapsamındaki ilgili tarafların sorumluluklarını özetlemektedir.

Yeniden yerleşim ve yerinde uygulama kapsamında inşa edilecek kırsal konut sayılarına ilişkin bilgiler ile köy ve parsel detayları bu Planın sonraki bölümlerinde sunulmaktadır.



2 ÇEVRESEL VE SOSYAL YÖNETİM PLANININ GEREKÇESİ

KADİYAP kapsamında hazırlanan Çevresel ve Sosyal Yönetim Çerçevesi (ÇSYÇ) doğrultusunda, Çevresel ve Sosyal (Ç&S) tarama faaliyetleri müşavir tarafından tamamlanmıştır. Gerger alt projesinin Küme 2 kapsamında listelenen köylere ilişkin belirlenen Ç&S risk derecelendirmeleri Ek 2'de sunulmaktadır.

ÇSYÇ'ye atıfta bulunularak, bu Ç&S taraması ve müteakip değerlendirme doğrultusunda, proje düzeyinde bir Çevresel ve Sosyal Yönetim Planı'nın (ÇSYP) hazırlanması ve bunun "Adıyaman İli Gerger İlçesi Yenibardak (25 konut), Onevler (11 konut), Geçitli (1 konut), Konacık (2 konut) ve Ortaca (9 konut) köylerinde Kırsal Konut Yapımı Projesi (Küme 2)" (bundan böyle "Proje" olarak anılacaktır) adlı alt proje için özelleştirilmesi gerekli görülmüştür.

ÜÇER Müşavir Mühendislik A.Ş. (ÜÇER), "*Kırsal Konutların Tasarım İncelemesi ve Yeniden Yapım Denetimi Danışmanlık Hizmetleri*" görevi kapsamında 'Kontrol Müşaviri' adıyla alt proje için ÇSYP'nin özelleştirilmesi sorumluluğunu üstlenmiştir. Bu kapsamda müşavir yetkilileri, 1 Nisan 2024 tarihinde Gerger İlçesi'ndeki alt proje sahalarını ziyaret ederek Yenibardak, Onevler, Geçitli, Konacık ve Ortaca köylerinden muhtarlar ve afetzedelerle bir araya gelmiştir. Ayrıca, kırsal konutların inşa edileceği yeni ve yerinde yerleşim alanlarını incelemiştir.

Planlama ve kararlarına göre, yüklenicinin ÇSYP'yi düzenli olarak gözden geçirmesi, revize etmesi ve güncellemesi gerekmektedir. ÇSYP, mevcut bilgilere dayalı olarak geliştirilen sahaya özgü önlemleri içerecektir. İnşaat yöntemleri, fizibilite ve teknik hususlar nedeniyle planlama ve inşaat aşamalarında değiştirilebilir. Yüklenici inşaat yaklaşımını değiştirirse, ÇSYP'yi müşavir'in incelemesine sunmadan önce gözden geçirecek ve revize edecektir. Yüklenici, ÇSYP'nin saha koşullarını doğru bir şekilde yansıttığından ve her türlü revizyonun proaktif bir şekilde plana dahil edildiğinden emin olacaktır. Atık Yönetim Planı, Su-Atıksu Yönetim Planı, Kirlilik Önleme Planı, İSG Planı, Toplum Sağlığı ve Güvenliği ve Trafik Yönetim Planı, vb. Yüklenici tarafından hazırlanacak ve gözden geçirildikten sonra müşavir tarafından onaylanmak üzere PUB'a sunulacaktır.

Yüklenici, saha koşullarını ÇSYP'ye yansıtmak için gerekli özeni gösterecek, planlamada proaktif olması ve değişiklikleri bu ÇSYP'ye yansıtması gerekecektir. Yüklenici, tüm belgeler PUB tarafından onaylanana kadar inşaatı başlatmayacaktır.



3 YASAL VE KURUMSAL ÇERÇEVE

KADİYAP'ın ÇSYÇ'sinin 3. Bölümü, yasal ve kurumsal çerçeveye ilişkin kapsamlı bir genel bakış içermektedir. Bu bölümde, Türkiye'nin yasal çerçevesi tanımlanmakta, ardından izinler de dahil olmak üzere ulusal çevresel ve sosyal değerlendirme düzenleme süreci kısaca açıklanmakta ve Dünya Bankası Çevresel ve Sosyal Standartları (ÇSS'ler) ile yasal gereklilikler arasındaki uyumsuzluklar tanımlanmaktadır.

ÇSYP'nin geliştirilmesi sırasında hem DB ÇSS'leri hem de Proje faaliyetleriyle ilgili ulusal yasal çerçeve dikkate alınmaktadır. Bu değerlendirmeler daha sonra uygulanabilir ve efektif etki azaltma önlemleri geliştirmek için kullanılır.

Projenin ÇSYÇ'si (hem İngilizce hem de Türkçe olarak) aşağıdaki web sitesinden ulaşılabilir:

İngilizce

https://webdosya.csb.gov.tr/db/kadiyap_en/menu/esmf_20240313034306.pdf

Türkçe

https://webdosya.csb.gov.tr/db/kadiyap/menu/csyc_20240313033738.pdf



4 PROJE AÇIKLAMASI

Alt proje kapsamında 26 konut yeniden yerleşim ve 22 konut yerinde yerleşim olarak inşa edilecektir. Alt proje alanı toplam 28 parselden oluşmakta olup, bunların 22 adedi depremde etkilenen kişilere (afetzedelere) ait özel mülkiyettir. 5 parsel Hazine mülkiyetinde olup köy sınırları içerisinde yeniden yerleşim alanı olarak tahsis edilmiştir. Bir parsel ise orman arazisi olarak kayıtlıdır (Parsel No: 128/68A). Parsellere ait detaylı bilgiler Ek-2'de sunulmaktadır.

Tablo 1. Proje Açıklaması

Köyler	Kırsal Konut Sayısı	
	Yerinde Yerleşim	Yeniden Yerleşim
Onevler Köyü	5	6
Yenibardak Köyü	15	10
Geçitli Köyü	1	-
Konacık Köyü		2
Ortaca Köyü	1	8
Toplam	22	26
	48 Kırsal Konut	

Afetlerden etkilenen nüfus için inşa edilecek konutlara ilişkin yer seçimine dair yetki ve sorumluluk, kamu Afetlerden etkilenen nüfus için inşa edilecek konutlara ilişkin yer seçimine dair yetki ve sorumluluk, kamu kaynaklarının ekonomik ve etkin kullanımının sağlanması amacıyla, 08 Aralık 2023 tarihli ve 771633 sayılı Resmî Yazı ile Afet ve Acil Durum Yönetimi Başkanlığı'ndan (AFAD) Çevre, Şehircilik ve İklim Değişikliği Bakanlığı'na devredilmiştir. Bu doğrultuda, parsel seçimi Çevre, Şehircilik ve İklim Değişikliği Bakanlığı'na bağlı Adıyaman İl Müdürlüğü tarafından gerçekleştirilmiştir.

Alt projelerin hiçbiri zorla çalıştırma, çocuk işçiliği ve diğer zararlı işçilik biçimleri risklerini içermeyecektir. İnşaat sürecinde doğrudan, sözleşmeli, yerel ve birincil tedarik işçileri kullanılacaktır. İş Sağlığı ve Güvenliği (İSG) riskleri kontroller hiyerarşisi ile yönetilecektir. Tüm önlemler İSG Planında yer alacaktır. Hem inşaat hem de işletme aşamalarında alınacak önlemler ile taşınma olmayacak ve insanların iş/ticari/yaşam faaliyetleri kesintiye uğramayacaktır. Hassas bireyler veya gruplar üzerinde de herhangi bir olumsuz etki öngörülmemektedir. Son olarak, yerel halk kırsal konut inşaatı için ÇŞİDBİM tarafından belirlenen parsellere onay vermiştir.

Şantiye ofis alanları için ilgili köylerden, şantiye kullanımı için ise kuyulardan gerekli resmi yazılar alınarak su temin edilecektir. Atık sular için geçirimsiz fosseptik inşa edilecek ve evsel atık sular burada toplanarak Adıyaman Belediyesi/İlgili Belediye veya İl Özel İdaresi ile yapılacak anlaşma ile vidanjörlerle Atık Su Arıtma Tesisine (AAT) taşınacaktır.

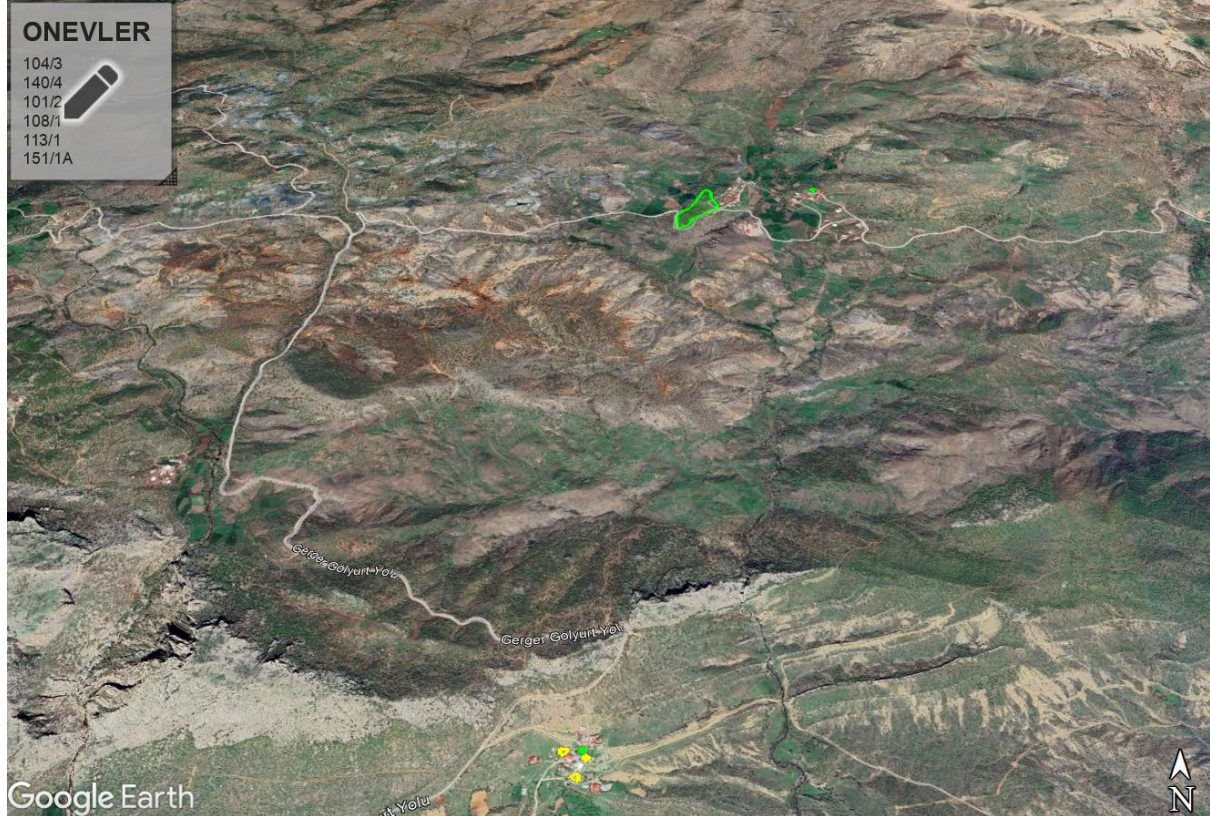
İnşaat ofis alanlarında ve şantiyelerde oluşacak katı atıklar için geçici depolama alanı oluşturulacak ve bu depolama alanında türlerine göre ayrı ayrı depolanacaktır. Evsel nitelikli katı atıklar İl Özel İdaresi tarafından toplanacaktır. Diğer tehlikeli/tehlikesiz atıklar ise lisanslı geri dönüşüm/bertaraf tesislerine teslim edilecektir.

İnşa edilecek kırsal konutlar için ilgili elektrik dağıtım şirketinden gerekli izin alınacak ve konutlara elektrik, izin verilen enerji hattından sağlanacaktır. İnşaat aşamasında elektrik ihtiyacı için jeneratör kullanılacaktır. İnşaat sahasına yakın bir elektrik hattı varsa ilgili elektrik dağıtım şirketi ile iletişime geçilecek, gerekli izinler alındıktan sonra elektrik hattından elektrik kullanılacaktır.

4.1 Onevler Köyü

Onevler Köyü'nde 6 parsel üzerinde 11 adet kırsal konut inşa edilmesi planlanmaktadır. Bu parselden biri olan 151/1 parselli yeniden yerleşim yapılacaktır. Bu parsel köy tüzel kişiliğine ait olup 6 adet kırsal konut yapımı planlanmaktadır. Ayrıca yeni yol ve kaldırım, sokak aydınlatması, kanalizasyon ve içme suyu şebekesi ile sızdırmaz fosseptik yapılması öngörülmektedir. Diğer 5 parsel (104/3, 140/4, 101/2, 108/1, 113/1) afetzedelere aittir ve yerinde inşa edilecektir. Alt proje kapsamında inşa edilecek evlerin alt-yapısı mevcut altyapı sistemine bağlanacaktır.

Onevler Köyü'ndeki her bir parselin konumları Şekil 1'de uydu görüntüsü üzerinde sunulmaktadır.



Şekil 1. Onevler Köyü Uydu Görüntüsü (6 parsel-11 konut)

Onevler Köyü'nde bulunan 104/3, 140/4, 101/2, 108/1, 113/1 ve 151/1A numaralı parseller yakın çevresinde yer alan konutlar, yapılar, su kanalı ve kuru dere, Çevresel ve Sosyal Tarama Formu'nun Ek-3'ünde (bu Plan'ın Ek-2'si) gösterilmiş olup, bunlara ilişkin mesafe bilgileri sunulmuştur. Parsellere ait mevcut altyapı bilgileri ise Ek-1'de yer almaktadır.

Alt proje kapsamında orman olarak nitelendirilen parseller mevcut değildir. Ancak hazine arazileri, köy tüzel kişiliği alanları, şahıs arazileri ve kamu ortak mülklerinde ağaçlar ve çalılar bulunmaktadır. Bu husus, vaziyet planının hazırlanması aşamasında dikkate alınacaktır. Konutların yerleşimi, vaziyet planı çalışmaları sırasında ağaçlara en az zarar verecek şekilde planlanacaktır. Ağaç kesiminin kaçınılmaz olduğu durumlarda ise, kesilen ağaç sayısının iki katı kadar ağaç Çevre, Şehircilik ve İklim Değişikliği Bakanlığı tarafından Yüklenicinin dikmesi sağlanacaktır.

Adıyaman İl Özel İdaresi, Onevler Köyü ve mezarları da dahil olmak üzere Gerger Belediyesi sınırları dışında kalan tüm köylerin içme suyu şebekesine ve hizmetlerine erişebildiğini bildirmiştir. Kaynaktan gelen su, şebekeye verilmeden önce bir içme suyu deposunda depolanmaktadır. Sonuç olarak, yerinde yerleşim parsellerinin mevcut su şebekelerine erişimi vardır. 151/1 numaralı yeniden yerleşim parselinde mevcut bir su şebekesi bulunmama ile birlikte, muhtar tarafından köy şebekesinin komşu parsel kadar uzandığı bilgisi verilmiştir. Yeniden yerleşim parsellerinde içme suyu şebekesi bulunmaması durumunda,



alt proje alanına tankerler su taşıyacaktır. Herhangi bir doğal su kaynağından yararlanmak için yetkili kuruluşlardan gerekli izinler alınacaktır. Saha ziyareti sırasında, 151/1 numaralı yeniden yerleşim parselinde herhangi bir içme suyu kaynağı veya su deposu bulunmamıştır; bununla birlikte, parselin yakınında mevsimsel bir dere bulunmaktadır.

Köyün su, atıksu ve atık yönetimi Adıyaman İl Özel İdaresi ve Gerger İlçe Özel İdaresinin sorumluluğundadır. Onevler Köyü'nde kanalizasyon altyapısı yoktur. Evlerin atık suları ortak bir kanalizasyon hattına bağlanmamış, olup her evin kendi kullandığı veya birkaç evin ortak kullandığı sızdırmaz fosseptikler (yere gömülü atık su depoları) vardır. Yüklenici firma çalışanlarının şantiyedeki atık suları fosseptiklerde toplanacak ve ilgili devlet kurumu (il özel idaresi/belediye) ile imzalanacak protokol kapsamında vidanjörler yardımıyla bertaraf edilecektir.

Gerger ilçe sınırları içerisinde düzenli katı atık tesisi bulunmadığından Adıyaman Özel İdaresi tarafından toplanan katı atıklar Belediyenin atık sahasında depolanmaktadır. Yüklenici tarafından inşaat sahasının yakınında uygun standartlarda bir geçici atık depolama konteyneri sağlanacak ve atıklar ayrıştırılacaktır. Bu atıklar depolanacak ve uygun şekilde belirlenmiş/kontrollü lisanslı bertaraf sahalarına/tesislerine (hafriyat atığı düzenli depolama sahaları, düzenli depolama sahaları, geri dönüşüm/geri kazanım tesisleri) gönderilecektir. 151/1 numaralı parselin çevresindeki mevsimsel akışlı dereler dikkate alındığında, bu derelerin yakınında/içinde geçici veya nihai atık bertarafına ve atık su deşarjına izin verilmeyecektir. Herhangi bir kontamine malzeme, katı atık, toksik veya tehlikeli madde, su kütlelerinde/kuru dere yataklarında seyreltme veya bertaraf için depolanmayacak, dökülmeyecek veya bertaraf edilmeyecektir (daha ayrıntılı etki azaltma için bkz. Bölüm 6). Buna ek olarak, yeraltı sularına, bitki örtüsüne, toprağa ve yüzey sularına zarar gelmesini önlemek ve atıkları uygun şekilde yönetmek için Yüklenici tarafından ÇSYÇ Ek 8'e uygun olarak bir Atık Yönetim Planı hazırlanacaktır.

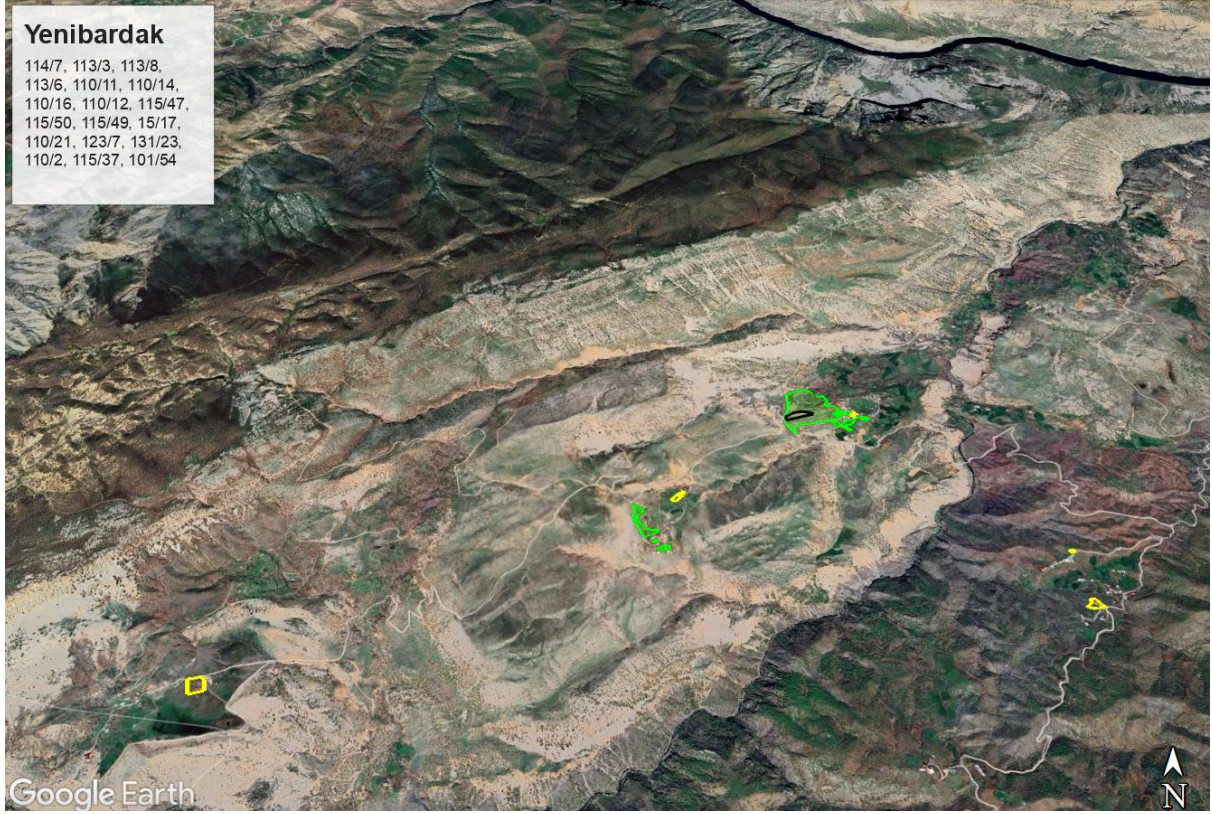
Mevcut yeniden yerleşim parsellerindeki enkaz ve yıkıntı durumu Ek-1'de gösterilmektedir. Adıyaman Valiliği, alt projeler için sahayı teslim etmeden önce atık ve yıkımı ortadan kaldıracaktır.

İnşaat faaliyetleri, özellikle Proje sahasının Helül İlköğretim Okulu'na çok yakın olduğu Onevler Köyü'ndeki 151/1 parselde ulusal mevzuatta tanımlanan kısıtlı sürelerle sınırlandırılacak ve faaliyetler, en gürültülü faaliyetlerin en az rahatsızlık verdiği dönemlerde gerçekleştirilmesi için yakındaki topluluklara danışılarak planlanacaktır.

4.2 Yenibardak Köyü

Yenibardak Köyü'nde 18 parsel üzerinde 25 kırsal konut inşa edilmesi planlanmaktadır. Bu parselden, 115/37, 110/2A ve 101/54 numaralı parseller, yeniden yerleşim parselleridir. Parsellerin hepsi Maliye Hazinesine aittir. Yeniden yerleşim parsellerine toplamda 10 kırsal ev inşa edilmesi planlanmaktadır. Ayrıca yeni bir yol ve kaldırım, sokak aydınlatması, kanalizasyon ve içme suyu şebekesi ve sızdırmaz fosseptik yapılması öngörülmektedir. Diğer 15 parsel afetzedeler aittir ve 15 adet kırsal konut yerinde inşa edilecektir. Alt proje kapsamında inşa edilecek evlerin alt-yapısı mevcut altyapı sistemine bağlanacaktır.

Yenibardak Köyü'ndeki her bir parselin konumları Şekil 2'de uydu görüntüsü üzerinde sunulmaktadır.



Şekil 2. Yenibardak Köyü Uydu Görüntüsü (18 parsel-25 konut)

Yenibardak Köyü'nde bulunan tüm parsellerin yakın çevresinde yer alan konutlar, yapılar, su kanalı ve kuru dere, Çevresel ve Sosyal Tarama Formu'nun Ek-3'ünde (bu Plan'ın Ek-2'si) gösterilmiş olup, bunlara ilişkin mesafe bilgileri sunulmuştur. Parsellere ait mevcut altyapı bilgileri ise Ek-1'de yer almaktadır.

Alt proje kapsamında orman olarak nitelendirilen parseller mevcut değildir. Ancak hazine arazileri, köy tüzel kişiliği alanları, şahız arazileri ve kamu ortak mülklerinde ağaçlar ve çalılar bulunmaktadır. Bu husus, vaziyet planının hazırlanması aşamasında dikkate alınacaktır. Konutların yerleşimi, vaziyet planı çalışmaları sırasında ağaçlara en az zarar verecek şekilde planlanacaktır. Ağaç kesiminin kaçınılmaz olduğu durumlarda ise, kesilen ağaç sayısının iki katı kadar ağaç Çevre, Şehircilik ve İklim Değişikliği Bakanlığı tarafından Yüklenicinin dikmesi sağlanacaktır.

Yenibardak Köyü, alt proje kapsamındaki diğer köyler gibi içme suyu tesislerine ve şebekesine sahiptir. Köyün kendine ait içme suyu kaynağı bulunmaktadır. İçme suyu şebekesinin afetten önce de var olduğu düşünüldüğünde, yerinde yerleşim için planlanan evlerin mevcut şebekeye bağlanması mümkün görünmektedir. Ancak yeniden yerleşim parsellerinde daha önce herhangi bir yapılaşma olmadığı için içme ve kullanma suyu şebekesi bulunmamaktadır. Parsel içerisinde mevcut su şebekesi bulunmamakla birlikte köy şebekesinin bittiği noktanın bu parselde 20-30 metre mesafede olduğu muhtar tarafından belirtilmiştir. Yüklenici, yeniden yerleşim parsellerinde çalışırken su ihtiyacı için ise tanker kullanacaktır. Herhangi bir doğal su kaynağının kullanımı için yetkili kurumlardan izin alınması gerekmektedir. Saha ziyareti sırasında yeniden yerleşim parsellerinde herhangi bir içme suyu kaynağı veya su deposu gözlemlenmemiş olsa da 101/61 numaralı parselin suya doymuş olduğu ve bataklık niteliği taşıdığı görülmüştür. Parsel üzerinde ev yapımı için uygun bir zemin alanı bulunmaktadır. Bununla birlikte, yüklenici toprak tabakası kalınlığı, taşıma kabiliyeti, yeraltı suyu seviyesi ve toprak stabilitesi gibi faktörleri inceleyecektir. İnşaat sahasının stabilitesini artırmak için bir drenaj sistemi kurulacaktır. Toprak stabilitesini artırmak için içine kimyasallar veya çimento enjekte edilecektir. İş tamamlandıktan sonra, bu parseldeki toprak hareketleri ve su seviyeleri düzenli olarak izlenecek ve gerektiğinde müdahale edilecektir.

Adıyaman İl Özel İdaresi ve Gerger İlçe Özel İdaresi, Yenibardak Köyü'nün su, atık su ve atık yönetimini yürütmektedir. kanalizasyon altyapısı yoktur. Evlerin atık suları ortak bir kanalizasyon hattına bağlanmamış, olup her evin kendi kullandığı veya birkaç evin ortak kullandığı sızdırmaz fosseptikler (yere

gömülü atık su depoları) vardır. Yüklenicinin inşaat sahasında çalışanlarından kaynaklı atık sular fosseptiklerde toplanacak ve ilgili il özel idaresi/belediye ile imzalanacak protokole uygun olarak vidanjörlerle bertaraf edilecektir.

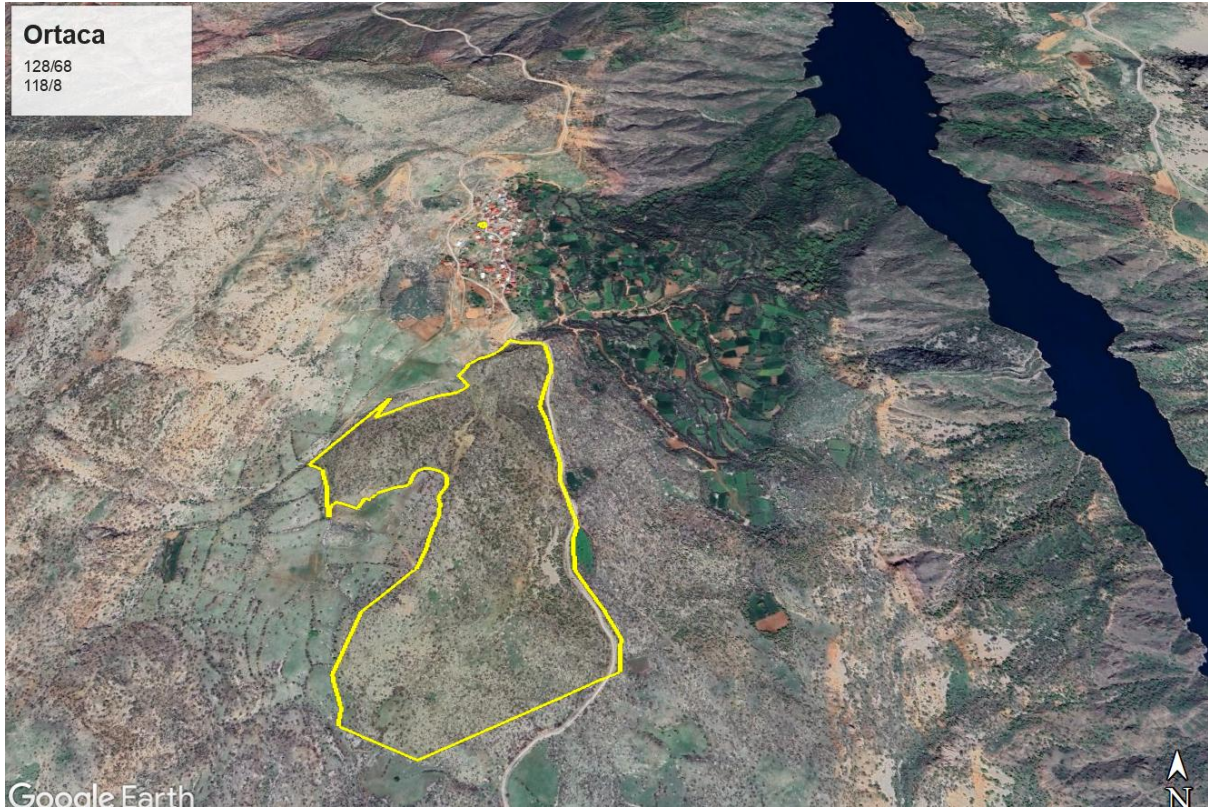
Proje kapsamındaki diğer köylerde olduğu gibi katı atıklar İl Özel İdaresi tarafından 2-3 günlük periyotlarla toplanmaktadır. Katı atıklar Gerger İlçesi'ndeki atık sahasında depolanmaktadır. Yüklenici, atıkların ayrıştırıldığı inşaat sahasının yakınında yeterli standartlara sahip geçici atık konteyneri sağlayacaktır. Bu atıklar depolanacak ve uygun şekilde belirlenmiş/kontrollü lisanslı bertaraf sahalarına/tesislerine (hafriyat atığı düzenli depolama sahaları, düzenli depolama sahaları, geri dönüşüm/geri kazanım tesisleri) gönderilecektir. Ayrıca, yeraltı sularına, bitki örtüsüne, toprağa ve yüzey sularına zarar vermekten kaçınmak ve atıkları düzgün bir şekilde yönetmek için Yüklenici, ÇSYÇ Ek 8'e uygun olarak bir Atık Yönetim Planı oluşturulacaktır.

Yerinde yerleşim parsellerindeki enkaz ve yıkım durumu Ek-1'de verilmiştir. Adıyaman Valiliği tarafından enkaz kaldırma ve yıkım işlemlerinin ardından alt projeler için yer teslimi yapılacağı bilgisi verilmiştir.

4.3 Ortaca Köyü

Ortaca Köyü'nde 2 parsel üzerinde 9 kırsal konut inşa edilmesi planlanmaktadır. 128/68 numaralı parsel orman arazisidir ve yeniden yerleşim parseli olup toplamda 8 adet kırsal konut inşa edilmesi planlanmaktadır ve yeni bir yol ve kaldırım, sokak aydınlatması, kanalizasyon ve içme suyu şebekesi ve sızdırmaz fosseptik yapılması öngörülmektedir. 118/8 numaralı parsel afetzedeye aittir ve bu parselde 1 adet kırsal konut yerinde inşa edilecektir. Alt proje kapsamında inşa edilecek evin alt-yapısı mevcut altyapı sistemine bağlanacaktır.

Ortaca Köyü'ndeki her bir parselin konumları Şekil 3'de uydu görüntüsü üzerinde sunulmaktadır.



Şekil 3. Ortacak Köyü Uydu Görüntüsü (2 parsel-9 konut)

Ortaca Köyü'nde bulunan 128/68 ve 118/8 numaralı parsellerin yakın çevresinde yer alan konutlar, yapılar, su kanalı ve kuru dere, Çevresel ve Sosyal Tarama Formu'nun Ek-3'ünde (bu Plan'ın Ek-2'si) gösterilmiş olup, bunlara ilişkin mesafe bilgileri sunulmuştur. Parsellere ait mevcut altyapı bilgileri ise Ek-

1'de yer almaktadır.

Alt proje kapsamında 128/68 numaralı parsel orman vasfındadır. Bu husus, vaziyet planının hazırlanması aşamasında dikkate alınacaktır. Konutların yerleşimi, vaziyet planı çalışmaları sırasında ağaçlara en az zarar verecek şekilde planlanacaktır. Ağaç kesiminin kaçınılmaz olduğu durumlarda ise, kesilen ağaç sayısının iki katı kadar ağaç Çevre, Şehircilik ve İklim Değişikliği Bakanlığı tarafından Yüklenicinin dikmesi sağlanacaktır.

4.4 Geçitli Köyü

Geçitli Köyü'nde 783+THA numaralı parsel 1 kırsal konut inşa edilmesi planlanmakta olup afetzedeye aittir ve 1 adet kırsal konut yerinde inşa edilecektir. Alt proje kapsamında inşa edilecek evlerin altyapısı mevcut altyapı sistemine bağlanacaktır.

Geçitli Köyü'ndeki her bir parselin konumları Şekil 4'de uydu görüntüsü üzerinde sunulmaktadır.



Şekil 4. Geçitli Köyü Uydu Görüntüsü (1 parsel-1 konut)

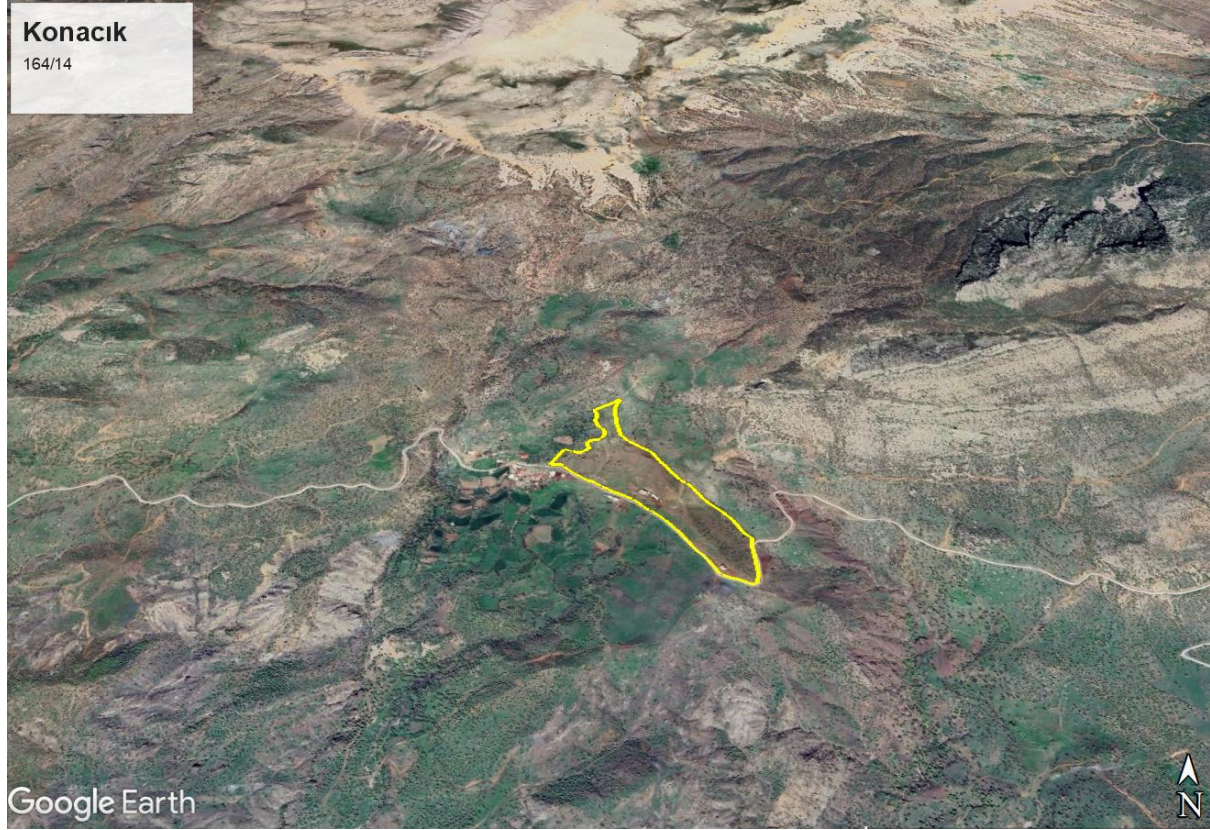
Geçitli Köyü'nde bulunan 783-THA parsellerin yakın çevresinde yer alan konutlar, yapılar, su kanalı ve kuru dere, Çevresel ve Sosyal Tarama Formu'nun Ek-3'ünde (bu Plan'ın Ek-2'si) gösterilmiş olup, bunlara ilişkin mesafe bilgileri sunulmuştur. Parsellere ait mevcut altyapı bilgileri ise Ek-1'de yer almaktadır.

Alt proje kapsamında orman olarak nitelendirilen parseller mevcut değildir. Ancak hazine arazileri, köy tüzel kişiliği alanları, şahız arazileri ve kamu ortak mülklerinde ağaçlar ve çalılar bulunmaktadır. Bu husus, vaziyet planının hazırlanması aşamasında dikkate alınacaktır. Konutların yerleşimi, vaziyet planı çalışmaları sırasında ağaçlara en az zarar verecek şekilde planlanacaktır. Ağaç kesiminin kaçınılmaz olduğu durumlarda ise, kesilen ağaç sayısının iki katı kadar ağaç Çevre, Şehircilik ve İklim Değişikliği Bakanlığı tarafından Yüklenicinin dikmesi sağlanacaktır.

4.5 Konacık Köyü

Konacık Köyü'nde 164/14 numaralı parsel üzerinde 2 kırsal konut inşa edilmesi planlanmakta olup bu parsel hazine arazisidir ve yeniden yerleşim alanıdır. Ayrıca yeni bir yol ve kaldırım, sokak aydınlatması, kanalizasyon ve içme suyu şebekesi ve sızdırmaz bir fosseptik yapılması öngörülmektedir.

Konacık Köyü'ndeki her bir parselin konumları Şekil 5'de uydu görüntüsü üzerinde sunulmaktadır.



Şekil 5. Konacık Köyü Uydu Görüntüsü (1 parsel-1 konut)

Konacık Köyü'nde bulunan tüm parsellerin yakın çevresinde yer alan konutlar, yapılar, su kanalı ve kuru dere, Çevresel ve Sosyal Tarama Formu'nun Ek-3'ünde (bu Plan'ın Ek-2'si) gösterilmiş olup, bunlara ilişkin mesafe bilgileri sunulmuştur. Parsellere ait mevcut altyapı bilgileri ise Ek-1'de yer almaktadır.

Alt proje kapsamında orman olarak nitelendirilen parseller mevcut değildir. Ancak hazine arazileri, köy tüzel kişiliği alanları, şahıs arazileri ve kamu ortak mülklerinde ağaçlar ve çalılar bulunmaktadır. Bu husus, vaziyet planının hazırlanması aşamasında dikkate alınacaktır. Konutların yerleşimi, vaziyet planı çalışmaları sırasında ağaçlara en az zarar verecek şekilde planlanacaktır. Ağaç kesiminin kaçınılmaz olduğu durumlarda ise, kesilen ağaç sayısının iki katı kadar ağaç Çevre, Şehircilik ve İklim Değişikliği Bakanlığı tarafından Yüklenicinin dikmesi sağlanacaktır.



4.6 Proje Özellikleri

Alt proje kapsamında Adıyaman İli Gerger İlçesi Yenibardak (25 konut), Onevler (11 konut), Geçitli (1 konut), Konacık (2 konut) ve Ortaca (9 konut) Köyleri Projesi'nde toplam 48 kırsal konut inşa edilecektir. Tablo 2'de köyler, konut sayıları, yerinde ve yeni yerleşim yerleri ile ilgili detaylar özetlenmiştir.

Tablo 2. Parsel Listesi

#	Köy	Kırsal Ev Sayısı	Parsel Durumu	Ada/Parsel No	Alan (m ²)	Kayıt Durumu
1	Konacık	2	Resettlement	164/14	1.965,23	Hali Arazi
2	Onevler	1	In-situ	104/3	224	Avlulu Kerpiç Ev ve Ahır
3	Onevler	1	In-situ	140/4	365,89	Avlulu Kerpiç Ev
4	Onevler	1	In-situ	101/2	343	Arsa
5	Onevler	1	In-situ	108/1	190	Avlulu Kerpiç Ev ve Ahır
6	Onevler	1	In-situ	113/1	320	Avlulu Kerpiç Ev
7	Geçitli	1	In-situ	783+THA	220,88	Kerpiç Ev
8	Onevler	6	Resettlement	151/1A	7.744,28	Ham Toprak
9	Ortaca	8	Resettlement	128/68A	9.000,00	Orman
10	Ortaca	1	In-situ	118/8	318,28	İki Katlı Ahşap Ev ve Arsası
11	Yenibardak	1	In-situ	114/7	1.900,00	Kerpiç Ev ve Arsası
12	Yenibardak	1	In-situ	113/3	1.003,24	Tarla
13	Yenibardak	1	In-situ	113/8	1.103,56	Tarla ve Kerpiç Ev
14	Yenibardak	1	In-situ	113/6	2.508,09	Tarla
15	Yenibardak	1	In-situ	110/11	571,88	Kerpiç Ev ve Arsası
16	Yenibardak	1	In-situ	110/14	403,84	Kerpiç Ev ve Arsası
17	Yenibardak	1	In-situ	110/16	994,18	Kerpiç Ev ve Arsası
18	Yenibardak	1	In-situ	110/12	586,94	Kerpiç Ev ve Arsası
19	Yenibardak	1	In-situ	115/47	526,52	Kerpiç Ev ve Arsası
20	Yenibardak	1	In-situ	115/50	808,6	Kerpiç Ev ve Arsası
21	Yenibardak	1	In-situ	115/49	1.009,37	Kerpiç Ev ve Arsası
22	Yenibardak	1	In-situ	115/17	2.002,58	Tarla
23	Yenibardak	1	In-situ	110/21	722,18	Kerpiç Ev ve Arsası
24	Yenibardak	1	In-situ	123/7	3.181,42	Bağ Kerpiç Ev ve Arsası
25	Yenibardak	1	In-situ	131/23	542,26	Avlulu Kerpiç Ev
26	Yenibardak	4	Resettlement	110/2A	5.885,80	Ham Toprak
27	Yenibardak	2	Resettlement	115/37	8.474,87	Tarla
28	Yenibardak	4	Resettlement	101/54	6.542,20	Tarla

İnşa edilecek konutlara ve ihaleyi kazanan Yükleniciye ilişkin özellikler aşağıda sıralanmıştır:

- İnşa edilecek kırsal evler 89,64 m² olacak ve her evin 13,14 m² verandası bulunacaktır.
- Kırsal evler 3 odalı betonarme olacaktır.
- Yüklenicinin işçi sayısının en fazla 200 olacağı tahmin edilmektedir.



- İnşaatın tamamlanması için öngörülen süre 10 aydır,
- Her bir yeni lokasyon için yerleşim planları ÇŞİDB tarafından onaylanmıştır; ancak gerekli görüldüğü takdirde revize edilebilecektir.
- Proje kapsamında herhangi bir beton santrali kurulmayacaktır. Kırsal evlerin inşası için gereken beton en yakın lisanslı tesisten temin edilecektir. Yenibardak Köyü'nde bir beton santrali bulunmaktadır.
- Çalışmanın yapılacağı tüm parsellerde atık sular sızdırmaz fosseptiklerde toplanacaktır.

Tarama formları ve saha ziyareti gözlemlerine göre, tüm parsellerle ilgili aşağıdaki ayrıntılar bu planın Ek-1'inde verilmiştir:

- Tescil durumu,
- Enkaz varlığı,
- Mevcut olanaklar,
- Mevcut altyapı,
- Parsel yakınındaki kamu tesisleri,
- Fiziksel / Ekonomik yer değiştirme,
- Kritik olmayan habitatların dönüştürülmesi,
- Doğal ormanların, ağaçların/ulusal bitki örtüsünün temizlenmesi
- Ev ve kat sayısı

Saha incelemeleri doğrultusunda, mevcut durum değerlendirmesi aşağıdaki hususlar kapsamında gerçekleştirilmiş ve Çevresel-Sosyal Tarama Formunda (bkz. Ek 2) alt proje parsellerinin bu hususları içermediği belirtilmiştir:

- Tarımsal kimyasalların veya pestisitlerin kullanımı,
- Gönülsüz arazi edinimi veya kamulaştırma,
- Önemli ekosistem özelliklerine sahip ulusal veya uluslararası koruma altındaki alanlar,
- Tarihi, arkeolojik veya kültürel olarak korunan alanlar,
- Yerel halk için manevi değeri olan anıt ağaçlar veya eserler.

ÇSYP, alt proje faaliyetlerinin her aşamasında gerekli tüm çevresel ve sosyal önlemleri kapsayacak şekilde formüle edilmiştir. Yüklenici tarafından inşaat, yemek hizmetleri, güvenlik vb. gibi çeşitli görevler için alt yüklenicilerin görevlendirilmesi durumunda, bu alt yüklenicilerin ÇSYP'de belirtilen gerekliliklere uymasının yanı sıra ulusal yönetmeliklere, Dünya Bankası Çevresel ve Sosyal Standartlarına (ÇSS'ler) ve Dünya Bankası Grubu (DBG) Genel Çevre, Sağlık ve Güvenlik Kılavuzlarına uymasını sağlamak Yüklenicinin sorumluluğundadır. Yüklenici, iş kalitesinin sağlanması için alt yüklenicilerin çalışmalarını izlemek, raporlamak, kaydetmek ve denetlemekle yükümlüdür.

4.7 Temel Hususlar

- Alt proje, köy halkının haklarını koruyacak ve zorla çalıştırma, çocuk işçiliği ve diğer sömürücü çalışma biçimleri gibi riskler içermeyecektir. İşgücü, sözleşmeli ve birincil tedarik işçilerini içermektedir. Buna ek olarak, yakın yerleşim yerlerinden yerel işe alımlara mümkün olduğunca öncelik verilecektir. Az sayıda da olsa işçi akışı olacaktır.
- Yüklenici, KADİYAP için hazırlanan proje düzeyindeki İYP'ye uygun olarak tüm işçilere KKD'ler (baret, iş ayakkabısı, koruyucu gözlük, eldiven vb. gibi Kişisel Koruyucu Donanımlar) sağlayacaktır. İnşaat çalışmaları sırasında var olan iş sağlığı ve güvenliği riskleri, kontroller hiyerarşisi dikkate alınarak yönetilecektir. Gerekli tüm önlemler İSG Planında belirtilecektir.
- Alt proje faaliyetleri sonucunda hem sıvı hem de katı inşaat atıkları oluşacaktır. Alt proje boyunca, üretilmesi beklenen her türlü sıvı ve katı atık toplanacak, ulusal mevzuata ve Dünya Bankası ÇSS'lerine uygun bir şekilde periyodik olarak bertaraf edilecektir.
- Atık su toplamak için sızdırmaz bir septik tank kullanılacaktır. Sahada inşa edilecek evler için mevcut altyapıya bağlantılar da sağlanacaktır.
- Yüklenici, yeraltı sularına, bitki örtüsüne, toprağa ve yüzey sularına zarar vermektен kaçınırken söz konusu atıkları uygun bir şekilde yönetmek için ÇSYÇ Ek-8'e uygun bir Atık Yönetim Planı oluşturacaktır.



- Alt projeler için yer tesliminin Adıyaman Valiliği tarafından enkazın kaldırılması ve yıkımın ardından gerçekleştirileceği bilgisi verilmiştir. Adıyaman Valiliği, alt proje kapsamındaki inşaat için araziyi boş olarak teslim edecektir. Şu anda enkaz içeren alt proje parselleri Ek-1'de verilmiştir.
- Toz ve egzoz emisyonları nedeniyle, faaliyetlerin hava kalitesi için risk oluşturacağı öngörülmektedir. Yakındaki konutlar toz ve egzoz emisyonlarından olumsuz etkilenebilir. Tarama Formu (bkz. Ek 2) en yakın yerleşim alanlarını gösteren bir uydu görüntüsü sunmaktadır. Proje kapsamında yer alan parseller ile köy merkezi arasındaki mesafe değişkenlik göstermekle birlikte, inşaat faaliyetlerinin köy merkezi sakinlerini gürültü ve toz oluşumu açısından olumsuz etkileyeceği öngörülmektedir. Bununla birlikte, bu etkiler öngörülebilir, geçici ve kontrol önlemlerinin uygulanması yoluyla kolayca azaltılabilir. Ayrıca, danışman tarafından oluşturulan ÇSYP'de belirtilecek olan hafifletici önlemlerle birlikte risk kabul edilebilir seviyelere indirilecektir; sonuç olarak, riskin önemli olmadığı düşünülmektedir.
- Sözleşmeli ve birincil tedarik işçileri sahada bulunacak ve bu da CSİ/CT riskini artıracaktır. Ancak bu işçiler, inşaat sürecinde varlıklarının yerel halkın yaşamı üzerinde herhangi bir olumsuz etki yaratmaması için yeterli eğitim alacaklardır.
- Tüm proje personeli Davranış Kurallarına uyacaklarına dair yazılı bir taahhütname imzalayacaktır.
- Köylerde alt proje parsellerinin yakınındaki konutlar, inşaat sürecinde ortaya çıkması muhtemel toz ve gürültüden olumsuz etkilenebilir. Ancak, bu etkiler öngörülebilir ve geçicidir ve kontrol önlemleri uygulanarak kolayca kabul edilebilir seviyelere indirilebilir. Bunlar Bölüm 6'da ayrıntılı olarak değerlendirilecektir.
- PKP'nin bir parçası olarak, alt proje süreci boyunca ŞGM oluşturulacak ve uygulanacaktır. Tüm şikayetler projenin sosyal uzmanları tarafından izlenecektir. Şikâyet kutuları, PEK'lerin geri bildirimlerini, yorumlarını, taleplerini ve şikâyetlerini toplamak için köy muhtarlıkları, okullar ve köydeki cami gibi kolay erişilebilir yerlere yerleştirilecektir. İşçilerin şikayetlerini toplamak için inşaat alanına ek kutular yerleştirilecektir.
- Yeni inşaat yerleri için ek trafik güvenliği önlemleri alınacaktır. Hem yerel halk hem de işçiler için trafik güvenliği önlemleri Bölüm 6'ya ve Toplum Sağlığı, Güvenliği ve Trafik Yönetim Planına dahil edilecektir.
- Alt proje kapsamında 26 konut yeniden yerleşim ve 22 konut yerinde yerleşim olarak inşa edilecektir.
- Toplam 28 parsel bulunmaktadır ve bunların 22'si depremden etkilenen kişilere (afetzedelere) aittir. 5 parsel hazine (köydeki toplu konut alanı) ve 1 parsel orman olarak kayıtlıdır.
- Alt proje parsellerinde veya ilgili parsellerin hemen bitişiğindeki alanlarda (Yenibardak Köyü 115/50, parseli), evleri yıkıldıktan sonra mevcut durumda konteyner ve çadırlarda yaşayan bazı insanlar bulunmaktadır. Konteyner ve çadırlarda yaşayan hanelerin sayısı tam olarak tespit edilememekle birlikte, saha ziyareti sırasında ailelerin genellikle çocuk sayısının fazla olduğu ve yaşlı aile üyeleriyle birlikte yaşadıkları gözlemlenmiştir. Konteyner ve çadırlarda yaşayan nüfusun belli bir kesiminin 65 yaş ve üzeri bireylerden oluştuğu tespit edilmiştir (kesin bir sayı verilememektedir). İnşaat aşamasında, çadırların veya konteynerlerin inşaat faaliyetlerinden etkilenmeyecek şekilde proje parseli içinde konumlandırılması gerekecektir. Proje parseli içinde konumlandırılmamaları durumunda, yüklenici tarafından mümkün olan en yakın noktaya taşınacaklardır. Bu nedenle, alt projeden etkilenenler için geçici konut ayarlanması gerekebilir. Bu husus yüklenicinin teknik şartnamesinde yer alacaktır.
- Yerinde inşaat parselleri hak sahiplerinin mülkiyetindedir ve proje üzerinde rızaları vardır. Bu nedenle alt proje kapsamında herhangi bir kamulaştırma ve özel arazi bağış söz konusu değildir.
- Alt proje alanları ile çakışan önemli ekolojik özelliklere sahip uluslararası veya ulusal koruma alanları bulunmamaktadır. Proje alanına 22 kilometre uzaklıktaki Nemrut Milli Parkı en yakın doğal koruma alanıdır.
- Alt proje kapsamında orman olarak nitelendirilen herhangi bir parsel yoktur, ancak hazine arazileri, köy tüzel kişiliği alanları ve kamu ortak mülklerinde ağaçlar ve çalılar bulunmaktadır. Gerekirse, ağaçların kesilmesi veya doğal bitki örtüsünün temizlenmesi gerekebilir. Ancak, vaziyet planı hazırlanırken bu durum göz önünde bulundurulacaktır. Evlerin yerleşimi, vaziyet planı hazırlığı sırasında ağaçlara en az zarar verecek şekilde yapılacaktır. Ağaçların kesilmesinin gerekli olduğu



durumlarda, kesilen ağaç miktarının iki katı kadar ağaç ÇŞİDB tarafından dikecektir. Bu parsellerdeki herhangi bir aşırı tahribat veya bozulmaya hazırlıklı olmak için gerekli etki azaltma önlemleri uygulanacak ve bu planın 6. Bölümüne dahil edilecektir.

- Gerger ilçesinde 6 arkeolojik sit alanı ve 6 tescilli yapı bulunmaktadır¹. Gerger İlçesi'ndeki arkeolojik alanlar aşağıda listelenmiştir:
 - Sutepe Arkeolojik Sit Alanı (Sutepe Köyü)
 - Gerger Kalesi Kaya Anıtı (Oymaklı Köyü)
 - Üzeyir Peygamber Türbesi (Alıdam Köyü)
 - Kaya Kilisesi (Köklüce Köyü)
 - Gerger Kalesi (Oymaklı Köyü)
 - Çeşme (Köklüce (Holbis) Köyü)
- Bunların hiçbiri alt proje alanları kapsamındaki köylerde yer almamaktadır. Proje parselleri ile arkeolojik alanlar arasındaki en kısa mesafe Onevler 120/31 ile Gerger Kalesi arasındaki 17 kilometredir. Arkeolojik alanlar proje parsellerinden 17 ila 42 kilometre uzaklıkta yer almaktadır.
- Alt proje alanlarının yakınında, yerel halk için manevi öneme sahip herhangi bir anıt ağaç veya eser bulunmamaktadır. Sadece Yenibardak 101/137 parselinin yakınında bir köy mezarlığı bulunmaktadır.

¹ <https://korumakurullari.ktb.gov.tr/TR-246356/tasinmaz-kultur-varliklari-ve-sit-alanlari-verileri.html>



5 ÇSYP İÇİN BİLGİLENDİRME FAALİYETLERİ VE HALKIN KATILIMI

Paydaş katılımı, Projenin çevresel olarak sürdürülebilir ve sosyal açıdan sorumlu bir şekilde uygulanmasını sağlamada büyük önem taşımaktadır. KADİYAP kapsamında yürütülen halkın katılımı süreci, paydaşların sürece dâhil edilmesini, görüş ve katkılarının alınmasını ve etkilenen toplulukların endişe ve önerilerinin proje tasarımına yansıtılmasını amaçlamaktadır.

Proje kapsamında gerçekleştirilen ilk paydaş katılım toplantısı 30 Temmuz 2024 tarihinde saat 13:30'da Gölyurt Köyü'nde yapılmıştır. Toplantıya 15'i kadın ve 49'u erkek olmak üzere toplam 64 kişi katılmıştır. Toplantı sonunda gerçekleştirilen soru-cevap bölümünde katılımcılar ağırlıklı olarak inşaat takvimi, yapı tipi ve kat sayısına ilişkin bilgi talep etmiş; bu sorular uzmanlar tarafından yanıtlanmıştır. Toplantının ardından proje broşürleri katılımcılara dağıtılmış, toplantının yapıldığı okulun girişine proje bilgilendirme afişi asılmış ve şikâyet kutularının dört köyde (Gölyurt, Dallarca, Onevler ve Yenibardak) erişilebilir noktalara yerleştirildiği paydaşlara bildirilmiştir.

KADİYAP kapsamında parsellerin değişmesi ve köy ile konut sayılarının artması üzerine ilave paydaş katılım toplantıları düzenlenmiştir. Gerger alt projesi, köy sayısının fazla olması ve coğrafi olarak geniş bir alana yayılması nedeniyle üç ayrı kümeye ayrılmıştır. Küme 1 ve Küme 2 kapsamındaki köyler için ortak bir paydaş katılım toplantısı planlanmıştır. Bu kapsamda Gölyurt (40 konut), Dallarca (12 konut), Onevler (11 konut), Yenibardak (25 konut), Geçitli (1 konut), Konacık (2 konut) ve Ortaca (9 konut) köyleri toplantı kapsamına alınmıştır.

Toplantı öncesinde söz konusu köyler için hazırlanan taslak Çevresel ve Sosyal Yönetim Planları (ÇSYP), 11 Ekim 2025 tarihinde kamuoyuna açıklanmış ve paydaşların kolayca erişebileceği uygun noktalarda 12 gün süreyle askıda kalmıştır. Askı süresinin tamamlanmasını takiben, Küme 1 ve Küme 2 köylerine yönelik ortak paydaş katılım toplantısı 23 Ekim 2025 tarihinde saat 10:30'da Gölyurt Çok Programlı Anadolu Lisesi'nin konferans salonunda gerçekleştirilmiştir.

Toplantı öncesinde tüm muhtarlarla iletişime geçilmiş; Müşavir firma personeli tarafından ilgili köy sakinlerine toplantı yeri, tarihi ve saati birebir bildirilmiştir. Gölyurt Çok Programlı Anadolu Lisesi'nin konferans salonunda gerçekleştirilen toplantıya Küme 1 ve Küme 2 kapsamındaki köy sakinleri, muhtarlar, danışman firma temsilcileri ve yüklenici firma temsilcileri katılım sağlamıştır. Katılımcı listesine imza atan toplam 38 kişinin 7'si kadın, 31'i erkektir. Kadın katılımının görece düşük olması bölgenin dini ve kültürel özelliklerine bağlanmaktadır. Ayrıca toplantıya katılan 40'tan fazla kişinin anket formunu doldurmak ve katılımcı listesine imza atmak istemediği gözlemlenmiştir.

Çevre, Şehircilik ve İklim Değişikliği Bakanlığı Proje Uygulama Birimi'nden bir Sosyal Uzman, İş Sağlığı ve Güvenliği Uzmanı ve Çevre Uzmanları toplantıya çevrim içi katılım sağlamıştır. Danışman firma adına ise Çevre Uzmanı, Proje Yöneticisi, saha personeli ve Sosyal Uzman toplantıya fiziki olarak iştirak etmiştir.

Toplantı, müşavir firma Proje Müdürünün açılış konuşmasıyla başlamış olup, katılımcılara Projeye ilişkin genel bilgiler aktarılmıştır. Bunu alt projenin Çevre Uzmanının çevresel yönetim ve iş sağlığı ve güvenliği uygulamalarına ilişkin sunumu takip etmiştir. Ardından Sosyal Uzman, Projenin sosyal yönetim çerçevesi ile Şikâyet Çözüm Mekanizmasının işleyiş prensiplerini açıklamıştır. Sunumların tamamlanmasının ardından Proje Müdürünün moderatörlüğünde soru-cevap oturumu gerçekleştirilmiş, paydaşların görüş ve soruları alınmıştır. Toplantıda paydaşlar tarafından yöneltilen sorular aşağıdaki Tablo 3'te sunulmaktadır.



Tablo 3. Paydaş Katılım Toplantısı – Sorular ve Cevaplar

Soruyu Soran	Soruyu Yanıtlayan	Sorduğu Soru	Verilen Yanıt
Mahalle Sakini	Proje Müdürü	Evlerin içinde kullanılacak musluklar neden sensörlü?	Dünya Bankası ve AFD enerji verimliliğini önemseydiği için musluklar sensörlü olacaktır.
Mahalle Sakini	Sosyal Uzman	Evimizin altında ahır olacağı söylendi neden yapılmıyor?	Projenin fon kısıtlılığı ve daha çok hak sahibine erişebilmek amacıyla evlerin projelerinde revizyon yapılmıştır. Fakat bölge halkının ihtiyaçları göz önünde bulundurularak ahır yapımı için Adıyaman il Tarım Müdürlüğü'ne başvuru yapmanız halinde faizsiz kredi desteği verilecektir.
Mahalle Sakini	Proje Müdürü	Yenibardak Köyü toplu alanda istinat duvarı yapılmasını istiyoruz. Su yok, internet çekmiyor. Altyapı sorunu var.	İstinat duvarı talebi alındı konuyu değerlendireceğiz.
Mahalle Sakini	Proje Müdürü	Hak sahipliğimden ötürü ahırımın yapılmasını istiyorum. Evim yerinde değil de toplu alanda yapılmıştır. Gereğinin yapılmasını istiyorum.	Projenin fon kısıtlılığı ve daha çok hak sahibine erişebilmek amacıyla evlerin projelerinde revizyon yapılmıştır. Fakat bölge halkının ihtiyaçları göz önünde bulundurularak ahır yapımı için Adıyaman il Tarım Müdürlüğü'ne başvuru yapmanız halinde faizsiz kredi desteği verilecektir.

Toplantı yaklaşık 50 dakika sürmüş ve yukarıdaki sorular ve inşaatın etkileriyle ilgili şikayetlerin dışında Çevresel, Sosyal konular, İş Sağlığı ve Güvenliği konularında herhangi bir ek soru gelmemiştir.

Toplantıya gelen tüm katılımcılara proje broşürleri dağıtılmıştır. Ayrıca toplantının yapıldığı okulun giriş kapısına projenin posterini asılmıştır. Proje için tasarlanan şikayet kutularının Gölyurt, Dallarca, Onevler ve Yenibardak köylerinde paydaşların kolayca ulaşabileceği uygun noktalara yerleştirilmiş olduğu katılımcılara duyurulmuştur.



6 ÇEVRESEL VE SOSYAL YÖNETİM PLANI

Aşağıdaki Tablo 4'te, Yüklenicinin alt proje faaliyetleri sırasında uyması gereken önlemleri özetleyen özelleştirilmiş Çevresel ve Sosyal Yönetim Planını (ÇSYP) göstermektedir. Bu plan, alt projeye özgü beklenen çevresel ve sosyal risk ve etkilerin yanı sıra önerilen etki azaltma önlemlerini de içermektedir. Bu risklerin/etkilerin ortaya çıkmasının beklendiği aşamaları, izleme sisteminde kullanılan göstergeleri, sıklığı, sorumlulukları ve tahmini maliyetleri belirtmektedir. Bu ÇSYP, proje süresince ortaya çıkacak risk ve etkilerle başa çıkma stratejilerini tanımlamaktadır.

ÜÇER, yüklenicinin belirtilen önlemleri uygulamasını, yürütme sistemini, organizasyon yapısını, sahaya özgü Ç&S yönetim planlarını, etkinliğini ve izleme planını izleyecektir. Yüklenici, alt proje faaliyetleriyle ilgili çevresel ve sosyal konuların yönetilmesi ve izlenmesi için etkili bir sistem kurmaktan sorumlu tutulacaktır. Ayrıca Yüklenici, Müşavir tarafından hazırlanan ÇSYP'yi incelemeli ve Yüklenici ÇSYP'sini (Y-ÇSYP) hazırlamayı taahhüt etmektedir. Yüklenici ayrıca Atık Yönetim Planı, Kirlilik Önleme Planı, İSG Planı ve Toplum Sağlığı, Güvenliği ve Trafik Yönetim Planı gibi alt yönetim planlarını hazırlayacak ve incelenmek üzere müşavire sunacaktır.



Tablo 4. Çevresel ve Sosyal Yönetim Planı

Potansiyel Riskler ve Etkiler	Önerilen Etki Azaltma Önlemleri	Aşama			İzleme Göstergeleri	Sıklık			Uygulama ve İzleme Sorumluluğu	Tahmini Maliyet
		Planlama	İnşaat	Operasyon		Sürekli	Aylık	Üç ayda bir		
Tüm İnşaat İşleri Genel										
Çevresel ve Sosyal Yönetim: Çevresel ve sosyal risk ve etkilerin eksik yönetimi	<p>Yüklenici, Yüklenici ÇSYYP'sini (Y-ÇSYYP) hazırlayacak ve onay için sunacak ve ardından uygulayacaktır. Y-ÇSYYP, inşaat işlerinin başlamasından önce sunulmalıdır ve Y-ÇSYYP onaylanana kadar Proje kapsamında hiçbir inşaat faaliyeti gerçekleştirilmeyecektir. Y-ÇSYYP, gerekli ana hatların KADİYAP'ın ÇSYÇ'sinde verildiği durumlarda, en azından aşağıdaki sahaya özgü yönetim planlarını içerecektir:</p> <ul style="list-style-type: none">Risk değerlendirme raporu ve acil durum müdahale planını içeren İş Sağlığı ve Güvenliği (İSG) Planı (KADİYAP ÇSYÇ Ek-10'daki taslağa bakınız)Toplum Sağlığı, Güvenliği ve Trafik Yönetim Planı (KADİYAP ÇSYÇ Ek-11'deki ana hatlara bakınız)Gerekirse Tehlikeli Madde Yönetim PlanıAtık Yönetim Planı (Bkz. KADİYAP ÇSYÇ Ek-8)Kirlilik Önleme Planı (KADİYAP ÇSYÇ Ek-12'deki ana hatlara bakınız)Su Temini ve Atıksu Yönetim Planıİşgücü Yönetim Planı (İYP) (KADİYAP'ın İYP'sine uygun olarak hazırlanacaktır)Şikayet Çözüm Mekanizması (ŞÇM)	X	X		Sahaya özgü tüm yönetim planları inşaat öncesinde onaylanır ve inşaat dönemi boyunca uygulanır. Aylık Ç&S ilerleme raporları ÇŞİDB'ye sunulur.		X		Yüklenici (uygulama) Kontrollük Müşaviri (Kontrol) PUB (denetim)	İnşaat maliyetine dahildir



Potansiyel Riskler ve Etkiler	Önerilen Etki Azaltma Önlemleri	Aşama			İzleme Göstergeleri	Sıklık			Uygulama ve İzleme Sorumluluğu	Tahmini Maliyet
		Planlama	İnşaat	Operasyon		Sürekli	Aylık	Üç ayda bir		
	İnşaat işlerinin başlamasından önce, Yüklenici en az bir tam zamanlı A/B sınıfı İSG uzmanı, bir tam zamanlı çevre uzmanı ve bir tam zamanlı sosyal uzman işe alacaktır. Yüklenici, uzmanların özgeçmişlerini onay için sunacaktır. Bu uzmanlar inşaat süreci boyunca sahada bulunmalıdır.	X	X		İlgili Ç&S personeli istihdam edilir ve inşaat dönemi boyunca görevde tutulur		X		Yüklenici (uygulama) Kontrollük Müşaviri (Kontrol) PUB (denetim)	İnşaat maliyetine dahildir
	Sahada çalışmaya başlamadan önce Yüklenici bir Eğitim Programı hazırlayacak ve tüm çalışanlarını önerilen inşaat işleri ile ilgili temel çevresel, sosyal, sağlık ve güvenlik (ÇSGS) riskleri ve işçilerin sorumlulukları konusunda eğitecektir. Eğitim programı aylık olarak tekrarlanacaktır. Yüklenicinin aylık eğitim programı, özellikle kadınlara ve çocuklara yönelik cinsel taciz, cinsel ve/veya cinsiyete dayalı şiddet de dahil olmak üzere şiddet ve yerel halkla saygılı etkileşimler gibi Davranış Kuralları ile ilgili konuları da kapsayacaktır.	X	X		Çevresel ve sosyal eğitim programı onaylanır ve programa göre uygulanır ve belgelenir. CDŞT eğitim programı uygulanır ve belgelenir.		X		Yüklenici (uygulama) Kontrollük Müşaviri (Kontrol) PUB (denetim)	İnşaat maliyetine dahildir
	İnşaat öncesinde gerekli tüm izinler alınacak ve tesislerin kurulumu sağlanacaktır. Proje için gerekli olabilecek izinler aşağıdakilerle sınırlı değildir: Atık bertaraf izinleri veya lisanslı bertaraf tesisleri ile protokoller ve/veya Adıyaman Belediyesi/Malatya Büyükşehir Belediyesi veya düzenli atık depolama tesisi olan İlçe Belediyeleri • Çevre izinleri (gerekli ise) • DSİ veya yerel su idaresinden alınan su kullanım izinleri • Belediyeler ile hafriyat atığı bertaraf protokolleri	X			İzinler ve ilgili resmi yazılar	İnşaat başlamadan önce bir kez			Yüklenici (uygulama) Kontrollük Müşaviri (Kontrol) PUB (denetim)	İnşaat maliyetine dahildir



Potansiyel Riskler ve Etkiler	Önerilen Etki Azaltma Önlemleri	Aşama			İzleme Göstergeleri	Sıklık			Uygulama ve İzleme Sorumluluğu	Tahmini Maliyet
		Planlama	İnşaat	Operasyon		Sürekli	Aylık	Üç ayda bir		
	<ul style="list-style-type: none">Atık bertaraf protokolleriElektrik bağlantı ve kullanım izinleri									
Hava kalitesi: İnşaat faaliyetleri, inşaat ekipmanı ve araçlarından kaynaklanan emisyonlar nedeniyle alt proje sahası çevresinde toz oluşumu	<p>Kuru mevsim boyunca, açıkta kalan çalışma alanlarındaki toz, zemine düzenli olarak su püskürtülerek en aza indirilecektir.</p> <p>İnşaat molozları kontrollü bir alanda tutulacak ve tozu azaltmak için su püskürtülecektir.</p> <p>Tozu en aza indirmek için yollar vb. gibi çevredeki ortam molozdan uzak tutulacaktır.</p> <p>İnce toprak parçacıklarının rüzgarın esmesi veya başıboş hayvanlar tarafından dağıtılması sonucu havada asılı kalmasını veya dağılmasını önlemek için agrega malzemelerinin üzeri kapalı tutulacaktır.</p> <p>Kazı sırasında pnömatik sondaj yapılması durumunda, toz sürekli su püskürtme ve/veya gerekirse sahadaki inşaat toz perdesi muhafazaları ile bastırılacaktır. Tozu en aza indirmek için kazı yolları temizlenir.</p> <p>İnşaat aşamasında, bu bölgede rüzgar sorunu varsa, toz ve tortu oluşumunu önlemek için günde en az 3-4 kez sulama aracı ile toz bastırma yapılacaktır.</p> <p>Stabilize yolların kullanıldığı yerlerde, gerekli yerlerde stabilize tabakası ile takviye edilecektir.</p> <p>İnşaat/atık malzemelerinin sahada açıkta yakılmasından kaçınılacaktır.</p> <p>Jeneratörlerin/makinelerin/ekipmanların/araçların çalışma saatleri uygun şekilde azaltılacaktır.</p>			X	Hava kalitesi kontrol önlemlerinin görsel denetimi Bakım kayıtları Şikayet kayıtları	X		Yüklenici (uygulama) Kontrollük Müşaviri (Kontrol) PUB (denetim)	İnşaat maliyetine dahildir	



Potansiyel Riskler ve Etkiler	Önerilen Etki Azaltma Önlemleri	Aşama			İzleme Göstergeleri	Sıklık			Uygulama ve İzleme Sorumluluğu	Tahmini Maliyet
		Planlama	İnşaat	Operasyon		Sürekli	Aylık	Üç ayda bir		
	<p>Trafik Yönetim Planında kullanılacak trafik güzergahları gösterilecek ve sürücüler ve operatörler buna göre eğitilecektir.</p> <p>Araçlara kapasitelerinin üzerinde yükleme yapılmayacaktır. Araçlar alan içinde tutulacaktır.</p> <p>Faaliyet kapsamında oluşacak gaz emisyonlarını kontrol altına almak için yeni ve bakımlı araçlar kullanılacaktır.</p> <p>Tüm araçların ve kullanılacak tüm iş makinelerinin egzoz emisyon izinleri olacak ve tüm araçların düzenli olarak bakımları veya muayeneleri yapılacaktır.</p> <p>Emisyona neden olan makine ve ekipmanların gereksiz kullanımı önlenecektir.</p> <p>Toz emisyonlarını azaltmak için malzeme taşıyan kamyonların üzeri kapatılacaktır.</p> <p>Kamuya açık alanlardan geçişin kaçınılmaz olduğu durumlarda, araç taşımacılığında kaynaklanan toz dağılımını en aza indirmek için araç hızı kontrol altında tutulacaktır.</p> <p>Proje alanında hız sınırı 30 km/s iken, şehir içinde 50 km/s olacaktır. İnşaat alanında çalışan kamyonların lastikleri alanı (caddeyi) terk etmeden önce yıkanacaktır.</p> <p>Yakındaki cihazlardan kaynaklanan toz oluşumu ile ilgili şikayetler olması durumunda, yetkili bir laboratuvar tarafından 24 saatlik toz ölçümleri yapılacaktır. Ölçülen seviyelerin sınır değerlerin üzerinde olması durumunda, bu kapsamda hafifletici önlemler geliştirilecektir.</p>									
Gürültü:	İnşaat, ulusal mevzuatta tanımlanan belirli son tarihlerle sınırlı	X			Gürültü kontrol önlemlerinin görsel	X			Yüklenici (uygulama)	İnşaat



Potansiyel Riskler ve Etkiler	Önerilen Etki Azaltma Önlemleri	Aşama			İzleme Göstergeleri	Sıklık			Uygulama ve İzleme Sorumluluğu	Tahmini Maliyet
		Planlama	İnşaat	Operasyon		Sürekli	Aylık	Üç ayda bir		
İnşaat araçları ve ekipmanlarından kaynaklanan gürültü oluşumu	<p>olacak ve faaliyetler, istişare edilerek planlanacak. Böylece en gürültülü faaliyetler en az rahatsızlığa neden olan dönemlerde gerçekleştirilecek.</p> <p>Çalışma sırasında jeneratörlerin, hava kompresörlerinin ve diğer elektrik-mekanik ekipmanların motor kapakları kapalı olacaktır.</p> <p>Ekipman yerleşim/toplum alanlarından mümkün olduğunca uzağa yerleştirilecektir.</p> <p>Bakım prosedürleri, tüm ekipman ve makinelerin iyi çalışır durumda olmasını sağlar ve gürültü seviyelerini azaltmak için jeneratörlerin etrafına akustik muhafazalar yerleştirilecektir.</p> <p>Mümkün olduğunda çitler, bariyerler veya saptırıcılar (yanmalı motorlar için susturucu cihazlar veya hızlı büyüyen ağaçların dikilmesi gibi) gibi gürültü kontrol yöntemleri kullanılacaktır.</p> <p>Gereksiz alarm, korna ve siren kullanımından kaçınılacaktır.</p> <p>Projeye bağlı olarak kamusal alanlardan ulaşım en aza indirilecektir.</p> <p>Gürültünün yaşam alanlarına etkisini azaltmak için proje alanı ile yerleşim alanları arasında bir tampon bölge (açık alanlar, ağaç sıraları veya bitki örtüsü gibi) korunacaktır.</p> <p>Geceleri yerleşim alanlarında trafiğin sınırlandırılması gereken durumlarda; Trafik akışı sadece belirlenen güzergahlardan sağlanacak olup, gece çalışması halinde gerekli izinlerin alınması sağlanacaktır. Yüklenici, işi gündüz saatlerinde yürütmek için azami çabayı gösterecektir.</p> <p>Tüm çalışanlar, önlemleri ve en iyi uygulamaları takip etme konusunda eğitilecektir. En yakın alıcılardan gürültü şikayeti olması durumunda yetkili laboratuvar tarafından gürültü ölçümleri</p>				denetimi ekipman ve makine bakım kayıtları				Kontrollük Müşaviri (Kontrol)	maliyetine dahildir
					Şikayet kayıtları				PUB (denetim)	
					Ölçüm sonuçları					



Potansiyel Riskler ve Etkiler	Önerilen Etki Azaltma Önlemleri	Aşama			İzleme Göstergeleri	Sıklık			Uygulama ve İzleme Sorumluluğu	Tahmini Maliyet
		Planlama	İnşaat	Operasyon		Sürekli	Aylık	Üç ayda bir		
	yapılacaktır. Ölçülen seviyelerin sınır değerlerin üzerinde olması halinde bu kapsamda azaltıcı tedbirler geliştirilecek; örneğin, mekanik ekipman için gürültü bariyerleri kurmak, belirli ekipman veya işlemler için çalışma sürelerini sınırlamak vb.									
İş Sağlığı ve Güvenliği: Yüksekte çalışma, dönen ve hareketli ekipmanlar, elektrik güvenliği, tehlikeli maddelerle çalışma vb. güvenli olmayan uygulama ve tehlikelerden kaynaklanan İSG ile ilgili riskler.	<p>Faaliyetler planlanırken insanların yaralanmasını önlemek için İSG uzmanıyla birlikte aşağıdaki adımlar dikkate alınacaktır:</p> <ul style="list-style-type: none">• İnşaat faaliyetleriyle ilgili tehlikeler ve bunların nasıl önlenebileceği,• İlgili personelin becerileri ve işi yeterli şekilde yürütmeye uygunluğu,• İş ekipmanı ve makinelerinin kullanımı ve bunların işle ilgili riskleri ortadan kaldıracak yeterliliği,• Elektrik güvenliği ve diğer riskli faaliyetler dikkate alınacaktır. <p>Yüksek riskli faaliyetlerden mümkün olduğunca kaçınılacak, belirlenen riskler için kontrol hiyerarşisi yöntemi kullanılacaktır. İnşaat işi başlamadan önce uygun bir risk değerlendirmesi hazırlanacak, risklerden kaçınmak için uygun önlemler ve eğer kaçınmak mümkün değilse riskleri en aza indirmek için yeterli önlemler alınacaktır. Kök Neden Analizi de dahil olmak üzere risk değerlendirme girdi ve çıktılarını ve geliştirilen risk değerlendirme takip sistemlerini yansıtan bir İSG Planı geliştirilecektir.</p>	X			Görsel inceleme Çalışan kayıtları Ekipman kayıtları		X		Yüklenici (uygulama) Kontrollük Müşaviri (Kontrol) PUB (denetim)	İnşaat maliyetine dahildir
	İnşaat sahalarının uygun şekilde işaretlenecek, çalışanları uymaları gereken temel kurallar ve düzenlemeler konusunda bilgilendirecektir.		X		Kontrol önlemlerinin görsel denetimi Eğitim kayıtları	X			Yüklenici (uygulama)	İnşaat maliyetine



Potansiyel Riskler ve Etkiler	Önerilen Etki Azaltma Önlemleri	Aşama			İzleme Göstergeleri	Sıklık			Uygulama ve İzleme Sorumluluğu	Tahmini Maliyet
		Planlama	İnşaat	Operasyon		Süreklili	Aylık	Üç ayda bir		
	<p>Yüklenicinin İSG uzmanı, inşaat işçilerine o belirli günde gerçekleştirilecek inşaat faaliyetiyle ilişkili İSG riskleri hakkında kısa bir günlük işbaşı konuşması yapacaktır.</p> <p>Yüklenici, işçiler için güvenli bir çalışma ortamı sağlayacak ve inşaat faaliyetleri öncesinde, uluslararası en iyi uygulamalara ve Türk Mevzuatına uygun olarak uygun Kişisel Koruyucu Donanım (KKD) (baret, eldiven, toz maskesi, gözlük, emniyet kemeri ve güvenlik ayakkabısı vb.) tedarik edecektir.</p> <p>Tüm faaliyetler, İş Sağlığı ve Güvenliği Kanunu (30 Haziran 2012 tarih ve 28339 sayılı Resmi Gazete) ve ilgili düzenlemeleri ile Dünya Bankası ÇSG Kılavuzları doğrultusunda uygulanacaktır.</p> <p>Yüklenici, çevre, etkilenen topluluklar, halk veya işçiler üzerinde önemli olumsuz etkileri olabilecek her türlü ciddi olayı derhal ÇŞİDB PUB'ine (Kontrollük Müşaviri aracılığıyla) bildirecektir. Daha sonra ÇŞB, herhangi bir ciddi olayı 48 saat içinde Dünya Bankası'na bildirecek ve 30 gün içinde temel neden analizi ve düzeltici eylem planıyla birlikte bir olay inceleme raporunu Dünya Bankası'na gönderecektir.</p>				İSG kayıtları Çalışan kayıtları Olay/kaza istatistikleri ve kayıtları İşçi şikayetlerinin kayıtları				Kontrollük Müşaviri (Kontrol) PUB (denetim)	dahildir
	<p>Çalışma sahası günlük olarak temiz tutulacak ve döküntülerden arındırılacaktır.</p> <p>Şantiyelerde bandaj, antibiyotik krem vb. içeren ilk yardım çantası bulundurulacak ve düzenli (aylık) kontrolleri yapılacaktır.</p> <p>Yanlış kullanım, dökülme ve insanların kazara maruz kalma olasılığını en aza indirmeyi amaçlayan tehlikeli maddelerin depolanması, taşınması ve dağıtımı için aşağıdaki güvenlik yönergeleri sağlanacaktır.</p>	X				X			Yüklenici (uygulama) Kontrollük Müşaviri (Kontrol) PUB	İnşaat maliyetine dahildir



Potansiyel Riskler ve Etkiler	Önerilen Etki Azaltma Önlemleri	Aşama			İzleme Göstergeleri	Sıklık			Uygulama ve İzleme Sorumluluğu	Tahmini Maliyet
		Planlama	İnşaat	Operasyon		Sürekli	Aylık	Üç ayda bir		
	<p>Aşındırıcı sıvılar ve diğer toksik malzemeler, uygun şekilde emniyete alınmış alanlarda toplanmak ve bertaraf edilmek üzere uygun şekilde kapatılmış kaplarda tutulacaktır.</p> <p>Yapısal açıklıkların yeterli şekilde kapatılması/korunması sağlanacaktır.</p> <p>Çatılarda veya açık zeminlerde depolanan gevşek veya hafif malzemeler emniyete alınacaktır.</p> <p>Hortumların, elektrik kablolarının, kaynak kablolarının vb. yoğun olarak gidilen yürüyüş yolları veya alanlara döşenmemesi sağlanacaktır.</p> <p>Şiddetli yağışlar veya herhangi bir acil durum sırasında tüm çalışmalar askıya alınacaktır.</p> <p>Yüksekte çalışmayı gerektiren inşaatlarda aşağıdaki önlemler uygulanacaktır:</p> <ul style="list-style-type: none">• Mümkün olduğu kadar işin zeminde yapılması.• Aşağıdaki kişisel risklere sahip kişilerin yüksekte çalışma yapmasına izin verilmemesi: görme/denge sorunu; kemik erimesi, diyabet, artrit veya parkinson hastalığı gibi bazı kronik hastalıklar; bazı ilaçlar – uyku hapları, sakinleştiriciler, tansiyon ilaçları veya antidepresanlar; yakın zamanda düşme öyküsü - son 12 ay içinde düşme vb.• Yalnızca yeterli beceriye, bilgiye ve deneyime sahip kişilerin görevi gerçekleştirilmesine izin verilmesi.• Yüksekte çalışmanın yapılacağı yerin (örneğin çatı) güvenli olup olmadığının kontrol edilmesi.								(denetim)	



Potansiyel Riskler ve Etkiler	Önerilen Etki Azaltma Önlemleri	Aşama			İzleme Göstergeleri	Sıklık			Uygulama ve İzleme Sorumluluğu	Tahmini Maliyet
		Planlama	İnşaat	Operasyon		Sürekli	Aylık	Üç ayda bir		
	<ul style="list-style-type: none">Kırılğan yüzeyler üzerinde veya yakınında çalışırken önlem alınması.Kaymayı önlemek için yağ, gres, boya ve kiri derhal temizlenmesi veDüşmeye karşı koruma önlemleri sağlanması; tam vücut emniyet kemeri ve yüksekte çalışmak için basit iskele/korkuluk. Yüklenici, güvenli yükleme ve boşaltma da dahil olmak üzere forklift gibi özel araçların güvenli bir şekilde çalıştırılması için eğitilmiş operatörler kiralayacaktır.									
	<p>Arka görüş mesafesi kısıtlı olan hareketli ekipmanlar, sesli yedek alarmlarla donatılacaktır. Ekipmanın hareketini yönlendirmek için her hareketli ekipman operatörüne bir bayrakçı sağlanacaktır.</p> <p>Yüklenici, enerji verilen tüm elektrikli cihaz ve hatları uyarı işaretleri ile işaretleyecektir. Yüklenici, tüm elektrik kablolarını, kabloları ve elektrikli el aletlerini yıpranmış veya açıkta kalan kablolarına karşı kontrol edecek ve taşınabilir el aletlerinin izin verilen maksimum çalışma voltajı için üreticinin tavsiyelerine uyacaktır. Elektrik panolarında kaçak akım rölesi bulunmalıdır. Tüm eğitimler ve ramak kala olaylar da dahil olmak üzere olaylar (ölümler, kayıp zamanlı olaylar, dökülmeler, yangın vb. gibi önemli olaylar) kaydedilecektir.</p>		X		Kontrol önlemlerinin görsel denetimi Eğitim kayıtları İSG kayıtları Çalışan kayıtları Olay/kaza istatistikleri ve kayıtları İşçi şikayetlerinin kayıtları	X			Yüklenici (uygulama) Kontrollük Müşaviri (Kontrol) PUB (denetim)	İnşaat maliyetine dahildir
Toplum Sağlığı ve Güvenliği: Artan trafik hacminden ve ağır iş araçlarının hareketinden kaynaklanan trafik ve	<p>İnşaat alanı halat veya benzeri malzeme ile çevrelenecek ve malzeme stokları/depolama alanları halktan uzak tutulacaktır. Güvenli olmayan alanlar da dahil olmak üzere uyarı işaretleri asılacaktır. Çocukların inşaat alanlarında oynamasına izin verilmeyecektir.</p> <p>İnşaat tamamlandıktan sonra tüm toprak arizet çukurları, durgun su, su kaynaklı hastalıklar ve olası boğulmaların önlenmesi amacıyla</p>		X		Kontrol önlemlerinin görsel denetimi Trafik kazası kayıtları Şikayet kayıtları	X			Yüklenici (uygulama) Kontrollük Müşaviri (Kontrol)	İnşaat maliyetine dahildir



Potansiyel Riskler ve Etkiler	Önerilen Etki Azaltma Önlemleri	Aşama			İzleme Göstergeleri	Sıklık			Uygulama ve İzleme Sorumluluğu	Tahmini Maliyet
		Planlama	İnşaat	Operasyon		Sürekli	Aylık	Üç ayda bir		
yolla ilgili riskler (yetersiz inşaat ve trafik yönetimi nedeniyle nüfusa yönelik riskler gibi) dahil olmak üzere inşaat faaliyetleriyle ilişkili riskler	<p>doldurulacaktır.</p> <p>Araçların sürüş hızı özellikle bir yerleşim biriminden veya yakındaki okuldan, çocuk parkından, sağlık merkezinden veya diğer hassas alanlardan geçerken kontrol edilecektir.</p> <p>İnşaat sahasına çok yakın olan ilkokul, spor alanları ve çocuk parkı için sahaya özel bir Trafik Yönetim Planı hazırlanmalıdır.</p> <p>Proje alanı gece boyunca aydınlatılacaktır.</p> <p>Çevredeki inşaat alanı temiz tutulacak ve buraya atık atılmayacaktır. Yangın çıkmaması için kırılan camların derhal temizlenmesi gerekmektedir.</p> <p>Tehlikeli maddelerin sahaya taşınmasında, trafik kazaları nedeniyle dökülme ve insanların kazara maruz kalma potansiyelini en aza indirmeyi amaçlayan güvenlik kurallarına uyulacaktır.</p> <p>Ekipman arızası veya zamansız arızadan kaynaklanan potansiyel ciddi kazaları en aza indirmek için araçların düzenli bakımı yapılacaktır.</p> <p>Yerel halk, tüm paydaşların (çalışma sahaları dahil) erişebileceği alanlarda uygun iletişim araçları ve yöntemleri (ör. çevrimiçi/sanal ve/veya fiziksel olarak) kullanılarak, işçi akını ve afet sonrası bağlamla ilgili bulaşıcı hastalıklara (ör. COVID-19 virüsü) ilişkin alınan önlemler de dahil olmak üzere yürütülecek çalışmalar hakkında bilgilendirilecektir.</p> <p>COVID-19 da dahil olmak üzere herhangi bir salgın veya pandemi / bulaşıcı hastalık durumunda Sağlık Bakanlığı, Aile ve Sosyal Hizmetler Bakanlığı, Çalışma ve Sosyal Güvenlik Bakanlığı ve Dünya Sağlık Örgütü tarafından sağlanacak rehberlik, kılavuz ve tavsiyelere</p>								PUB (denetim)	



Potansiyel Riskler ve Etkiler	Önerilen Etki Azaltma Önlemleri	Aşama			İzleme Göstergeleri	Sıklık			Uygulama ve İzleme Sorumluluğu	Tahmini Maliyet
		Planlama	İnşaat	Operasyon		Sürekli	Aylık	Üç ayda bir		
	<p>uyulacak ve İSG ve toplum sağlığı açısından hem çalışanlar hem de işyerleri için ilgili tüm önlemler alınacaktır. Ayrıca, tüm inşaat işlerinin yürütülmesi sırasında COVID-19 bulaşma riskini en aza indirmek için Dünya Bankası yönergelerine uyacaktır.</p> <p>Herhangi bir trafik yönlendirmesi yapılırken engelli kişilerin ihtiyaçları dikkate alınacaktır.</p> <p>Yüklenici, inşaat sahasının uygun şekilde emniyete alınmasını ve inşaatla ilgili trafiğin uygun şekilde düzenlenmesini (uygun güzergah planlaması dahil) sağlayacaktır. Bu düzenleme, aşağıdakileri içerecek ancak bunlarla sınırlı olmayacaktır:</p> <ul style="list-style-type: none">• İnşaat sahasının görünür olması sağlanacak ve halk tüm potansiyel tehlikelere karşı uyarılacaktır. Bunun için yön işaretleri, uyarılar, bariyerler yerleştirilecek ve trafik rehberliği sağlanacaktır.• Özellikle, sahaya erişim ve saha yakınındaki yoğun trafik için trafik yönetim sistemleri uygulanacak ve personele eğitim verilecektir. İnşaat trafiği tarafından engellenen alanlarda yayalar için güvenli geçişler sağlanacaktır.• Çalışma saatleri yerel trafik düzenlemelerine göre ayarlanacaktır. Örneğin yoğun saatlerde veya hayvan hareketlerinin olduğu zamanlarda ağır nakliye faaliyetlerinden kaçınılması.• Trafik işaretleri ve önlemleri hassas durumdaki kişiler (fiziksel engelliler, yaşlılar, okuma yazma bilmeyenler, kadınlar, çocuklar, öğrenciler, vb.) tarafından kolayca anlaşılabilir olacaktır.• Yerleşim alanlarından geçerken yollara girebilecek tavuk, keçi ve koyun gibi evcil hayvanlar için uyarı işaretleri									



Potansiyel Riskler ve Etkiler	Önerilen Etki Azaltma Önlemleri	Aşama			İzleme Göstergeleri	Sıklık			Uygulama ve İzleme Sorumluluğu	Tahmini Maliyet
		Planlama	İnşaat	Operasyon		Sürekli	Aylık	Üç ayda bir		
	<p>yerleştirilecektir.</p> <ul style="list-style-type: none">Müşavir, tüm Yüklenici personelini CSİ/CT, Toplumsal Cinsiyet Eşitliği ve TCDŞ konularında eğitecek ve Davranış Kurallarını ayrıntılı olarak açıklayacaktır. Projede çalışan tüm personel davranış kurallarına uyacaklarına dair yazılı bir taahhütname imzalayacaktır. Alt projede çalışan tüm saha personeli için Davranış Kuralları oluşturulacak ve proje personeli için bir Şikayet Giderme Mekanizması kuracaktır.									
<p>Arazi Edinimi ve Yeniden Yerleşim:</p> <p>Geçim kaynakları üzerindeki etkiler ve topluluk üyelerinin (gerekirse) yeni yerleşim alanlarına taşınması da dahil olmak üzere gönülsüz arazi edinimi</p>	<p>Projenin arazi kullanımına yönelik herhangi bir arazi edinimi veya kamulaştırma olmadığından Yeniden Yerleşim Planı (YYP) hazırlanmasına gerek yoktur. Ancak Yüklenici faaliyetlerini Kontrollük Müşaviri ile koordineli olarak yürütecektir.</p> <p>WB ÇSS5, Türk mevzuatına uygun olarak takip edilecektir.</p> <p>Proje kapsamında herhangi bir fiziksel veya ekonomik yer değiştirme veya yeniden yerleşim öngörülmemektedir. Bununla birlikte, inşaat faaliyetleri sırasında üçüncü taraf varlıklarına, arazilerine, mahsullerine vb. herhangi bir zarar gelmesi durumunda Yüklenici, zararı "tam yenileme maliyeti" esas alınarak WB ÇSS5 gerekliliklerine göre tazmin edecektir.</p> <p>Hassas gruplar da dahil olmak üzere paydaş kategorileri belirlenecek ve bu paydaşlarla Projeye ilişkin istişarelerde bulunulacaktır. Proje düzeyinde Paydaş Katılım Planı (PKP) ve Şikayet Çözüm Mekanizması (ŞÇM) uygun şekilde uygulanacaktır.</p> <p>Bitkisel toprak sıyrılacak ve belirlenen alanlarda depolanacaktır. Bitkisel toprak depolanırken maksimum 3 m yükseklikte depolanmalı ve eğim eğimi 30 dereceyi geçmemelidir. Eğim iş makinası kovası ile hafifçe sıkıştırılır. Hafriyat malzemesinin üst</p>	X	X		Şikayet kayıtları Tazminat ödemelerinin kayıtları (varsa)	X		Yüklenici (uygulama) Kontrollük Müşaviri (Kontrol) PUB (denetim)	İnşaat maliyetine dahildir	



Potansiyel Riskler ve Etkiler	Önerilen Etki Azaltma Önlemleri	Aşama			İzleme Göstergeleri	Sıklık			Uygulama ve İzleme Sorumluluğu	Tahmini Maliyet
		Planlama	İnşaat	Operasyon		Sürekli	Aylık	Üç ayda bir		
	<p>toprağa karışmaması sağlanır.</p> <p>Depolanacak alanın %5'ten fazla eğime sahip olmaması sağlanır. Alt toprağın kazılması ve doldurulması, arazi tesviye ve çevre düzenleme işlemlerine dahil edilebilir. Alanda hafriyat kaynaklı herhangi bir hafriyat deposu olmayacak, tamamı tesviye amaçlı dolgu amaçlı kullanılacaktır.</p> <p>Proje alanı dışındaki komşu arazilere girişler kapatılarak komşu parsellerin etkilenmesi önlenecektir.</p> <p>İnşaat sahası yakınında tarımsal faaliyet gösteren çiftçilerin faaliyetlerini sürdürmelerini ve geçim kaynaklarına yönelik etkilerin önlenmesini sağlayacak tedbirler alınacaktır. Bunlar İnşaat tamamlandıktan sonra da tedbirler kalıcı olacaktır.</p> <p>Çiftçilerin arazilerine erişimini engellemeyecek, olası toz ve trafik etkilerini azaltacak tedbirler alınacaktır.</p>									
Su Kalitesi ve Atık Su: İnşaat faaliyetleri nedeniyle inşaat alanında oluşan atık su/atıklar nedeniyle yakındaki yüzey sularında su kirliliği	<p>Saha, örneğin; çöktülerin saha dışına taşınmasını ve yakındaki yüzey sularında aşırı bulanıklığa neden olmasını önlemek için saman balyaları ve/veya silt çitleri.</p> <p>Oluşan atık suyun sahada depolanması veya bertarafı en aza indirilecektir.</p> <p>İnşaat araçları ve makineleri yalnızca akışın doğal yüzey sularını kirletmeyeceği belirlenmiş alanlarda yıkanacaktır.</p> <p>Atık sular, 19.03.1971 tarih ve 13783 sayılı Resmi Gazete'de yayımlanan "Kanalizasyon Sistemi İnşaatının Uygulanamayacağı Yerlerde Çukur Açılması Hakkında Yönetmelik" uyarınca sızdırmaz fosseptikte biriktirilecektir. Geçici septik tanklı tuvaletler de bu amaçla kullanılabilir. Fosseptik atıksuları periyodik</p>	X			Kontrol önlemlerinin görsel denetimi Septik tank atıksu bertaraf kayıtları (varsa) Atık su kalitesi ölçüm kayıtları (varsa) Şikayet kayıtları	X			Yüklenici (uygulama) Kontrollük Müşaviri (Kontrol) PUB (denetim)	İnşaat maliyetine dahildir



Potansiyel Riskler ve Etkiler	Önerilen Etki Azaltma Önlemleri	Aşama			İzleme Göstergeleri	Sıklık			Uygulama ve İzleme Sorumluluğu	Tahmini Maliyet
		Planlama	İnşaat	Operasyon		Sürekli	Aylık	Üç ayda bir		
	<p>olarak vidanjörlerle uzaklaştırılacak ve lisanslı atıksu arıtma tesisi (AAT) bulunan ilgili belediye ile yapılacak protokol kapsamında bertarafı sağlanacaktır. Protokol PUB'a sunulacaktır.</p> <p>İnşaat sahasında oluşacak evsel atık suyun arıtımı için yüklenici işçilerine yönelik paket AAT kurulacak ise ilgili resmi makamlardan gerekli tasarım onayları ve deşarj izinleri (Çevre İzni) alınacaktır.</p> <p>Faaliyetler içme ve hijyen amaçlı suyun kullanılabilirliğini etkilemeyecektir.</p> <p>Doğal suların akışı engellenmeyecek veya başka yöne yönlendirilmeyecek; bu durum nehir yataklarının kurumasına veya yerleşim yerlerinin sular altında kalmasına yol açabilecektir.</p> <p>Beton işleri su yollarından, özellikle mevsimsel olarak akan derelerden ayrılacak ve beton karışımı, su yollarına giden drenajlardan ayrı tutulacaktır.</p>									
Toprak ve Yeraltı Suyu Kalitesi: Yanlış atık yönetimi sonucu kazara dökülmeler ve toprak erozyonu nedeniyle toprak ve yeraltı suyu kirliliği	<p>Uygun atık yönetimi için "Katı ve Tehlikeli Atıklar" bölümünde belirtilen etki azaltma önlemlerini uygulayın. Beton mikserlerinde kalan (dışarıda kalan) betonun şantiyeye, çevresine veya şantiye erişim yollarına yıkanmasına izin verilmeyecektir. Beton mikseri sürücülerine ilgili eğitimler verilecektir.</p> <p>Tehlikeli ve tehlikeli kimyasallar ve malzemeler, dökülmeyi ve devrilmeyi önlemek amacıyla belirlenmiş bir depolama alanında muhafaza edilecektir.</p> <p>Yarı kullanılmış kimyasal madde içeren kapların kapakları olacak ve kullanılmadığı zamanlarda kapakları sıkılaştırılacaktır.</p> <p>Herhangi bir tehlikeli madde veya tehlikeli atığın dökülmesi</p>		X		Kontrol önlemlerinin görsel denetimi Olay kayıtları Eğitim kayıtları Şikayet kayıtları	X			Yüklenici (uygulama) Kontrollük Müşaviri (Kontrol) PUB (denetim)	İnşaat maliyetine dahildir



Potansiyel Riskler ve Etkiler	Önerilen Etki Azaltma Önlemleri	Aşama			İzleme Göstergeleri	Sıklık			Uygulama ve İzleme Sorumluluğu	Tahmini Maliyet
		Planlama	İnşaat	Operasyon		Sürekli	Aylık	Üç ayda bir		
	<p>durumunda, maruz kalma alanını sınırlamak amacıyla dökülme önleme yöntemleri uygulanacaktır. Bu tür olaylara müdahale edebilecek işçilere, dökülmelere acil müdahale konusunda ilgili eğitimler verilecektir.</p> <p>İnşaat alanında uygun yerlere uygun dökülme kitleri yerleştirilecektir.</p> <p>İnşaat, duruma göre kurak mevsimde planlanacaktır.</p> <p>Eğimlerin uzunluğu ve dikliği şekillendirilecek ve en aza indirilecektir.</p> <p>Açıktaki alanları stabilize etmek için malç, çimen veya sıkıştırılmış toprak kullanılacaktır.</p> <p>Çalışmalar tamamlandıktan sonra inşaat alanlarındaki bitkisel toprak hızla kaplanacak ve alanlar yeniden bitkilendirilecektir (ot, hızlı büyüyen bitkiler/çalılar/ağaçlar).</p> <p>Kanallar ve hendekler, inşaat sonrası akışlar ve dik kanallar/eğimler için tasarlanacaktır (örneğin, palmiye çatılı, jüt hasırlı vb.).</p>									
Katı ve Tehlikeli Atıklar: İnşaat faaliyetlerinden kaynaklanan atıkların (inşaat yıkım atıkları, tehlikeli atıklar, biyolojik olarak bozunabilir atıklar, geri dönüştürülebilir atıklar, tehlikesiz atıklar vb.) uygunsuz yönetimi	<p>Atıklar, atık yönetimi hiyerarşisine (önle, azalt, yeniden kullan, geri dönüştür, geri kazan, bertaraf et) uygun olarak yönetilecek ve personel atık yönetimi konusunda farkındalık yaratmak için eğitilecektir.</p> <p>Atıklar geri dönüştürülebilir, tehlikeli ve tehlikesiz atıklar olarak ayrılacaktır. Mineral inşaat atıkları, yerinde ayrıştırma yoluyla genel çöp, organik, sıvı ve kimyasal atıklardan ayrılacak ve uygun konteynerlerde depolanacaktır. Tehlikesiz atıklar, inert ve biyolojik olarak parçalanabilir atıklar ve ayrıca geri dönüştürülebilir atıklar ayrı olarak toplanacak ve tehlikeli</p>	X			Kontrol önlemlerinin görsel denetimi Atık üretimi ve bertaraf kayıtları Eğitim kayıtları Şikayet kayıtları	X			Yüklenici (uygulama) Kontrollük Müşaviri (Kontrol) PUB (denetim)	İnşaat maliyetine dahildir



Potansiyel Riskler ve Etkiler	Önerilen Etki Azaltma Önlemleri	Aşama			İzleme Göstergeleri	Sıklık			Uygulama ve İzleme Sorumluluğu	Tahmini Maliyet
		Planlama	İnşaat	Operasyon		Sürekli	Aylık	Üç ayda bir		
nedeniyle ÇSG riskleri	<p>atıkların diğer atık türleriyle karışmasını önlemek için özel dikkat gösterilecektir.</p> <p>Atıkların toplanması, depolanması ve uygun şekilde belirlenmiş/kontrollü lisanslı bertaraf alanlarına/tesislerine (hafriyat atığı depolama alanları, düzenli depolama sahaları, geri dönüşüm/geri kazanım tesisleri vb. Bu atıkların lisanslı sahalarda kabul edileceğini belirten resmi bir yazı PUB'a sunulacaktır.</p> <p>Geçici atık depolama alanı (inşaat alanında kurulacak) geçirimsiz zemin üzerinde olmalı, üzeri çatı ile örtülmeli ve uygun bir drenaj sistemi, uygun dökülme kitleri ve uygun yangın söndürme ekipmanı ile donatılmalıdır. Atıklar bu alanda birbirleri ile reaksiyona girmemeleri için türlerine göre ayrı bölmelerde (atık kodları ile etiketlenmiş) geçici olarak depolanacaktır. Tıbbi atıklar hariç olmak üzere, tehlikeli atıklar en fazla altı (6) ay, tehlikesiz atıklar ise en fazla bir yıl süreyle geçici atık depolama alanında depolanacaktır. Aylık bin kilogram ve üzeri tehlikeli atık üretilmesi durumunda Çevre Şehircilik ve İklim Değişikliği İl Müdürlüğü'nden geçici depolama izni alınacaktır.</p> <p>Hafriyat atıkları mümkün olduğunca dolgu amacıyla yeniden kullanılacak ve geri kazanım ve diğer yeniden kullanım seçenekleri uygun şekilde değerlendirilecektir. Fazla hafriyat atığı, lisanslı taşıma araçları ile ilçede/bölgede ilgili resmi makamlar tarafından belirlenen mevcut lisanslı hafriyat atığı depolama alanına/alanlarına ayrı olarak taşınacak ve bertaraf edilecektir. Evsel katı atıklar yapılacak protokol kapsamında ilgili belediye tarafından toplanacaktır. Tehlikeli atıklar lisanslı atık taşıma şirketleri aracılığıyla lisanslı bir bertaraf tesisine, geri</p>									



Potansiyel Riskler ve Etkiler	Önerilen Etki Azaltma Önlemleri	Aşama			İzleme Göstergeleri	Sıklık			Uygulama ve İzleme Sorumluluğu	Tahmini Maliyet
		Planlama	İnşaat	Operasyon		Sürekli	Aylık	Üç ayda bir		
	<p>dönüştürülebilir atıklar ise ilgili lisanslı bir geri dönüşüm/geri kazanım tesisine transfer edilecektir. Tüm protokoller PUB'ye sunulacaktır.</p> <p>Döküntü müdahalesi için personel görevlendirilecek; bu personel eğitilecek ve sızıntı durumunda acil müdahaleye hazır olmaları sağlanacaktır.</p> <p>Zamanında ve yeterli müdahalenin sağlanabilmesi için sızıntı ve dökülme müdahale ekipmanları hazır bulundurulmakta olup, bu ekipmanların her türlü kimyasalın bulunduğu çalışma alanında anında müdahale için hazır bulundurulması sağlanacaktır.</p> <p>Gerekli durumlarda depolama zeminlerinde emici pedler veya malzemeler kullanılacaktır. Kimyasal madde depolama alanlarında, atık depolama alanlarında ve sahalarda gerektiğinde anında kullanılmak üzere emici pedler veya malzemeler hazır bulundurulacaktır.</p> <p>Evsel ve geri dönüştürülebilir atıklar için; ayrı atık konteynerleri (evsel katı atıklar için sızdırmaz çöp konteynerleri, ambalaj atıkları için atık kutuları ve geçici atık depolama alanında geri dönüştürülebilir atık türüne göre konteynerler) temin edilecektir.</p> <p>Atık bidonlarında toplanacak atık türü bidonların üzerine yazılacaktır.</p> <p>Çalışanlara tehlikesiz atıkların yönetimi ve ayrı atık konteynerlerinin kullanımı konusunda eğitim verilecektir.</p> <p>Söz konusu faaliyet kapsamında atık pil oluşması durumunda, diğer atıklardan ayrı olarak proje alanındaki idari ofislerde bulunan atık pil toplama kutusunda biriktirilecek ve dağıtım yapan</p>									



Potansiyel Riskler ve Etkiler	Önerilen Etki Azaltma Önlemleri	Aşama			İzleme Göstergeleri	Sıklık			Uygulama ve İzleme Sorumluluğu	Tahmini Maliyet
		Planlama	İnşaat	Operasyon		Sürekli	Aylık	Üç ayda bir		
	<p>işletmeler veya belediyeler tarafından oluşturulan toplama noktalarına teslim edilecektir.</p> <p>Çalışma kapsamında araçların bakımları ve lastik değişimleri ilgili servisler tarafından yapılacak ancak faaliyet alanında ömrünü tamamlamış lastiklerin olması durumunda öncelikle oluşturulacak geçici atık depolama alanında geçici olarak toplanacak ve sonrasında lisanslı firmalara teslim edilecektir.</p> <p>Hurda atıklar (hurda metaller, cam kırıkları, tahta parçaları vb.) sağlam, sızdırmaz, güvenli bir zemin üzerinde örtü altında geçici olarak depolanacak ve çevre lisansına sahip firmalara verilerek bertaraf edilecektir.</p> <p>Sahadaki geçici atık alanları (temel için kazı toprağı dahil) herhangi bir su kütesinden en az 300 metre uzağına yerleştirilecektir.</p> <p>Yakıt ikmali ve diğere tehlikeli sıvıların transferi için, ideal olarak yerleşim alanlarından uzakta (drenaj yapılarından en az 50 metre ve büyük su kütelelerinden 100 metre uzakta) bulunan güvenli ve geçirimsiz alanlar kullanılacaktır.</p> <p>Her bir inşaat sahasının kapatılmasının ardından, tüm hafriyat, moloz ve atıklar temizlenecektir.</p> <p>Atık üretimi ve bertarafına ilişkin kayıtlar tutulacaktır.</p> <p>Her tehlikeli atık türü için ayrı bir sızdırmaz konteyner (atık yağlar için varil) sağlanacak ve Atık Yönetimi Yönetmeliğine uygun olarak etiketlenecektir.</p> <p>Acil durumun bir sonucu olarak, yıkım atıkları geçici olarak kırsal evlerin inşa edileceğı arazide depolanmıştır. Belediye bunu</p>									



Potansiyel Riskler ve Etkiler	Önerilen Etki Azaltma Önlemleri	Aşama			İzleme Göstergeleri	Sıklık			Uygulama ve İzleme Sorumluluğu	Tahmini Maliyet
		Planlama	İnşaat	Operasyon		Sürekli	Aylık	Üç ayda bir		
	<p>Kaymakamlık izni ile kabul etmiş olsa da resmi bir izin bulunmamaktadır.</p> <p>Yıkım atıklarının taşınması talebi Valiliğe sunulacaktır.</p> <p>Sahadaki tüm molozlar Adıyaman Valiliği sorumluluğunda taşınacak ve saha yükleniciye boş olarak teslim edilecektir. Mümkün olan her durumda, uygun ve uygulanabilir malzemeler yeniden kullanılacak ve geri dönüştürülecektir.</p> <p>Atık yağlar kaynağında ayrı olarak, üzerinde "atık yağ" yazan varillerde ve sızdırmaz bir zeminde (tehlikeli atık depolama alanında) toplanacaktır.</p> <p>Proje kapsamında atık bitkisel yağ oluşması durumunda, bunlar 25 cm kalınlığında sızdırmaz betonarme zemine sahip bir alanda "atık bitkisel yağ" işaretli varillerde/tanklarda geçici olarak depolanacaktır. Varillerin altına sızdırmazlık tavaları yerleştirilecektir. Yabancı maddeler ile karıştırılamaz. Söz konusu yağların toplanması için çevre lisanslı geri kazanım tesisleri veya bitkisel atık yağ ara depolama tesisleri ile yıllık sözleşme yapılacak, atık beyan formu doldurularak onaylatılacak ve bir nüshası gerektiğinde yetkililere ibraz edilmek üzere beş yıl süreyle muhafaza edilecektir. Lisanslı araçlar ile tesislere gönderilecektir.</p>									
<p>Paydaş Katılımı ve Şikayet Çözüm Mekanizması:</p> <p>İlgili mülk sahipleri de dahil olmak üzere yerel halkın inşaatla ilgili şikayetleri ve geçici</p>	<p>Çevre, Şehircilik ve İklim Değişikliği Bakanlığı tarafından Dünya Bankası Performans Standartlarına uygun olarak hazırlanan Paydaş Katılım Planı (PKP), alt projenin inşaat faaliyetleri başlamadan önce uygulanmaya başlanacaktır. Bu prosedür inşaat faaliyetleri sırasında da devam edecektir. Proje faaliyetlerine bağlı olarak, gerekirse plan revize edilecektir.</p> <p>Yüklenici ve Kontrollük Müşaviri çalışmalarından etkilenebilecek</p>	X	X		<p>Açıklanan bilgilerin kayıtları, PKP, belgeler/broşürler vb.</p> <p>Toplantı tutanakları, katılım listeleri</p> <p>Paydaş katılım günlüğü</p>		X		<p>PUB</p> <p>Yüklenici (uygulama)</p> <p>Kontrollük Müşaviri</p>	<p>İnşaat maliyetine dahildir</p>



Potansiyel Riskler ve Etkiler	Önerilen Etki Azaltma Önlemleri	Aşama			İzleme Göstergeleri	Sıklık			Uygulama ve İzleme Sorumluluğu	Tahmini Maliyet
		Planlama	İnşaat	Operasyon		Sürekli	Aylık	Üç ayda bir		
aksaklıklar	<p>yerel halkla (özel ihtiyaçları olanlar dahil) erken irtibat ve etkili iletişim kurulacaktır.</p> <p>Yerel çevrenin denetlendiğinden ve paydaşların refahının korunduğundan emin olmak için inşaat süreci boyunca bir irtibat programı uygulanacaktır.</p> <p>Alt proje başlamadan önce, projeden yararlanacak ve/veya etkilenecek paydaşlarla bir toplantı yapılacaktır. Şikayet Çözüm Mekanizması (ŞÇM) da dahil olmak üzere proje hakkında bilgi verilecek ve Kontrollük Müşaviri tarafından hazırlanan posterler, broşürler ve el ilanları dağıtılacaktır. Toplantıda, projeden etkilenecek kişilerin sorularını, endişelerini ve görüşlerini ifade etmelerine izin verilecek ve soruları uzmanlar tarafından yanıtlanacaktır.</p> <p>Kontrollük Müşaviri, toplumla doğrudan iletişim kuracak, iç ve dış paydaşlara proje hakkında gerekli bilgileri sağlayacak, halktan gelen talep ve şikayetleri kaydedecek ve çözüm bulacak bir Sosyal Uzman istihdam edecektir. Alt proje parsellerinin yakın çevresinde yaşayan insanları faaliyetler ve alınan önlemler hakkında sık sık bilgilendirecektir. Sosyal Uzman, Şikayet Çözüm Mekanizmasının (ŞÇM) işleyişini denetleyecek ve endişelerin Dünya Bankası gerekliliklerine uygun olarak ele alınmasını sağlayacaktır.</p> <p>Projenin başından sonuna kadar hem inşaat sahasına hem de proje faydalanıcılarının halihazırda buldukları yaşam alanlarına (çadır ve/veya konteyner kentler, sıklıkla kullandıkları kamu binaları vb.)</p> <p>Projenin ŞÇM'si şikayetleri "açılış" ve "kapanış" formları kullanarak yönetecektir. Denetim ve yönetimden sorumlu tüm</p>				Şikayet kayıt günlüğü				(Kontrol)	
					Danışmanın izleme (ilerleme) raporları,				PUB	
					Yüklenicinin Ç&S izleme ve denetim (teftiş) raporları				(denetim)	



Potansiyel Riskler ve Etkiler	Önerilen Etki Azaltma Önlemleri	Aşama			İzleme Göstergeleri	Sıklık			Uygulama ve İzleme Sorumluluğu	Tahmini Maliyet
		Planlama	İnşaat	Operasyon		Sürekli	Aylık	Üç ayda bir		
	<p>saha personelinin isimleri, irtibat telefon numaraları ve e-posta adresleri saha duyuru panosunda sergilenecektir.</p> <p>Planlama izninin alınmasının ardından köy muhtarlarıyla resmi temas kurulacak ve muhtarlar kırsal evlerin inşasından etkilenecek potansiyel paydaşları bilgilendirecektir. Bu bilgiler, ilgili Çevresel ve Sosyal Risk Yönetimi araçlarının yanı sıra hassasiyet ve dikkat gerektiren belirli zamanlara ilişkin ayrıntıları da içerecektir.</p> <p>Tüm çalışanlar "Davranış Kurallarını" imzalayacak/ kabul edecek ve sosyal uyum ve Cinsel Sömürü ve İstismar/Cinsel Taciz (CSİ/CT) riskleriyle ilgili potansiyel olumsuz etkileri yönetmek için eğitim alacaklardır. Sosyal uzmanlar, yüklenici için çalışan mavi ve beyaz yakalı çalışanlara Toplumsal Cinsiyet Eşitliği, TCDS, Davranış Kuralları konularında eğitim verecektir.</p> <p>Tüm şikayetler ve talepler belgelenecek, kapsamlı bir şekilde araştırılacak ve alınan önlemlerle ilgili ayrıntılarla birlikte derhal yanıtlanacaktır. Şikayetler Sosyal Uzman tarafından kaydedilecek ve Müşavir ile PUB'ye bildirilecektir.</p> <p>Çevresel konular da dahil olmak üzere iletişimden sorumlu kişilerin iletişim bilgilerini gösteren kamu duyuru panoları Muhtarlık ofisine, konteyner yaşam kentlerine ve inşaat sahasının girişine yerleştirilecektir.</p>									
İşgücü ve Çalışma Koşulları: Potansiyel işgücü akışı ve işçi kamplarının varlığıyla	<p>Proje İYP'si uyarınca hazırlanacak işgücü yönetim planındaki ilgili tedbirlere uyulacaktır.</p> <p>İşçilere, ulusal iş ve istihdam hukuku kapsamındaki hakları (yürürlükteki toplu sözleşmeleri de içerecek şekilde) gibi istihdam</p>	X			Kontrol önlemlerinin görsel denetimi Sağlık kayıtları Çalışan kayıtları	X			Yüklenici (uygulama) Kontrollük Müşaviri	İnşaat maliyetine dahildir



Potansiyel Riskler ve Etkiler	Önerilen Etki Azaltma Önlemleri	Aşama			İzleme Göstergeleri	Sıklık			Uygulama ve İzleme Sorumluluğu	Tahmini Maliyet
		Planlama	İnşaat	Operasyon		Sürekli	Aylık	Üç ayda bir		
(barınma koşulları, çocuk işçiliği riskleri, cinsiyete dayalı şiddet ve taciz, insan hakları riskleri vb.) ve diğer çalışma sorunlarıyla ilişkili riskler	<p>şart ve koşullarına ilişkin açık ve anlaşılır bilgi ve belgeler sağlanacaktır.</p> <p>İşçilere ulusal yasaların ve proje İYP'sinin gerektirdiği şekilde düzenli olarak ödeme yapılacaktır.</p> <p>İşçilere ulusal yasalar ve proje İYP'sinin gerektirdiği şekilde haftada yeterli dinlenme süresi, yıllık tatil ve hastalık, doğum ve aile izni sağlanacaktır.</p> <p>İşçiler, iş akitlerinin feshedildiğine dair yazılı bildirim ve kıdem tazminatı ödemelerine ilişkin ayrıntıları zamanında alacaklardır.</p> <p>İşçiler fırsat eşitliği ve adil muamele ilkesine göre istihdam edilecek ve istihdam ilişkisinin herhangi bir yönüyle ilgili olarak ayrımcılık yapılmayacaktır.</p> <p>Kadınlar, engelliler, göçmen işçiler ve çalışma çağındaki çocuklar gibi belirli işçi grupları da dahil olmak üzere proje çalışanlarına, DB ÇSY'nin ÇSS2'si doğrultusunda uygun koruma ve yardım tedbirleri sağlanacaktır. Bu süreç proje İYP'sine uygun olarak yürütülecektir.</p> <p>İşçilerin, işçi örgütlerine ve toplu pazarlık veya alternatif mekanizmalara katılmalarına veya katılmak istemelerine izin verilecektir.</p> <p>Asgari yaş olan 18 yaşın altındaki hiçbir işçi, Yüklenici tarafından bu alt proje ile ilgili olarak istihdam edilmeyecek veya görüşmelerde yer almayacaktır. İstihdam kayıtları İşveren ve/veya Danışman tarafından denetime açıktır.</p> <p>Bu alt proje ile bağlantılı olarak, gönüllü olarak yapılmayan, güç</p>				Eğitim kayıtları İşçi şikayetlerinin kayıtları				(Kontrol) PUB (denetim)	



Potansiyel Riskler ve Etkiler	Önerilen Etki Azaltma Önlemleri	Aşama			İzleme Göstergeleri	Sıklık			Uygulama ve İzleme Sorumluluğu	Tahmini Maliyet
		Planlama	İnşaat	Operasyon		Sürekli	Aylık	Üç ayda bir		
	<p>veya zorlama tehdidi altında bir kişiden alınan herhangi bir iş veya hizmeti içeren zorla çalıştırma kullanılmaz.</p> <p>Yüklenici, işçilerin endişelerini dile getirebilmeleri için inşaat sahasında bir İşçi Şikayet Giderme Mekanizması (ŞGM) kurar. ŞGM'nin iletişim bilgileri işçilere sağlanacaktır.</p> <p>Tüm işçilere ulusal iş ve istihdam yasaları kapsamındaki haklarının yanı sıra işe alım sırasında ve işin uygulanmasından önce ŞGM ile ilgili hakları konusunda eğitim verilecektir. Personel değişimi durumunda tüm çalışanlara duyurulmak üzere araç kutusu görüşmeleri sırasında ŞGM hakkında bilgi verilecektir.</p> <p>Davranış Kuralları ve Cinsiyete Dayalı Şiddet ve Cinsel Taciz (CDŞT) hazırlanacak ve işe alım sırasında proje çalışanlarıyla paylaşılacaktır. Tüm çalışanlar projede çalışırken bu belgeyi okumak ve Davranış Kurallarına uymakla yükümlü olacaktır.</p> <p>İnşaat sahasına giriş ve çıkışlar izlenecek ve sahaya izinsiz girişler engellenecektir.</p> <p>Yüklenici, altta yatan sağlık sorunları olan veya başka bir şekilde risk altında olabilecek işçilere özellikle dikkat eder ve işe başlamadan önce işe uygunluklarını sağlar.</p> <p>Tüm çalışanlar işe alınırken zorunlu yasal sağlık kontrol raporlarını alırlar. Yüklenici, salgın ve bulaşıcı hastalıklara karşı alınması gereken önlemler hakkında çalışanları bilgilendirir.</p> <p>Yüklenici, işçiler için güvenli içme suyu, yeterli tuvalet olanakları, barınak, dinlenme ve yemek alanları ayarlayacaktır. Kamp alanlarında düzenli temizlik ve ilaçlama yapılacaktır. Şantiyeye</p>									



Potansiyel Riskler ve Etkiler	Önerilen Etki Azaltma Önlemleri	Aşama			İzleme Göstergeleri	Sıklık			Uygulama ve İzleme Sorumluluğu	Tahmini Maliyet
		Planlama	İnşaat	Operasyon		Sürekli	Aylık	Üç ayda bir		
	<p>gelen veya şantiyede yapılan yemeklerden numune alınmalıdır. İçme suyu için içilebileceğine dair rapor bulunmalıdır. İşçilerin kaldığı yerlerde kişi başına en az 4 metrekare yer bulunmalıdır. Çalışanlar için yeterli sayıda (15 kişiye bir olacak şekilde) duş ve tuvalet bulunmalıdır. Duşlarda tanksız elektrikli su ısıtıcıları kullanılmayacaktır. Duşlarda merkezi ısıtma veya depolama su ısıtıcısı kullanılacaktır. Dış işgücüne ihtiyaç duyulursa, toplum üzerindeki olumsuz etkilerden kaçınmak veya azaltmak ve yerel topluluklar ile işçi kampları arasında yapıcı ilişkiler sürdürmek için bir Kamp Yönetim Planı hazırlayacak ve kamplarda sağlıklı, güvenli ve konforlu bir konaklama ve çevre sağlayan işçi refahı ve yaşam koşulları ile ilgili standartları belirleyecektir. İşçiler için gerekli ulaşım imkanları sağlanacaktır.</p> <p>Yüklenici, bandaj, antibiyotik krem vb. içeren bir ilk yardım çantası veya sağlık tesisleri sağlayacak ve tıbbi acil durumlarda ilk yardım sağlayacak yeterli sayıda işçiyi belirleyecek ve eğitecektir.</p>									
Kültürel Miras: Şans eseri	<p>Kültürel veya tarihi alanlara zarar verilmeyecektir. Arazi hazırlık faaliyetlerinden önce, proje personeli tesadüfi buluntu prosedürleri konusunda eğitilecektir. İnşaat çalışmaları sırasında daha önce bilinmeyen herhangi bir kültürel miras/varlıkla karşılaşılması durumunda (özellikle kazı çalışmaları), tesadüfi buluntu prosedürü izlenecektir (bkz. KADİYAP ÇSYÇ Ek-9).</p> <p>Gerger İlçesi'ndeki hiçbir kültürel miras, alt proje alanları içindeki köylerin hiçbirinde bulunmamaktadır. Proje parselleri ile arkeolojik alanlar arasındaki en kısa mesafe Onevler 120/31 ile Gerger Kalesi arasındaki 17 kilometredir. Arkeolojik alanlar alt proje parsellerinden 17 ila 42 kilometre arasında yer almaktadır.</p>	X			Tesadüfi Buluntu Kayıtları		X		Yüklenici (uygulama) Kontrollük Müşaviri (Kontrol) PUB (denetim)	İnşaat maliyetine dahildir



Potansiyel Riskler ve Etkiler	Önerilen Etki Azaltma Önlemleri	Aşama			İzleme Göstergeleri	Sıklık			Uygulama ve İzleme Sorumluluğu	Tahmini Maliyet
		Planlama	İnşaat	Operasyon		Sürekli	Aylık	Üç ayda bir		
Biyocoşunluluk: İnşaat faaliyetleri ve uygunsuz atık yönetimi nedeniyle flora ve faunaya yönelik potansiyel riskler	Evlerin yerleşimi, vaziyet planı hazırlanırken ağaçlara verilecek zararı en aza indirecek şekilde yapılacaktır. Ağaçların kesilmesinin gerekli olduğu durumlarda ÇŞB, kesilen ağaç miktarının iki katı kadar ağaç dikecektir.	X			Ağaç dikim kayıtları			X	PUB	İnşaat maliyetine dahildir
	İnşaat sahası dışında ağaçların kesilmesi veya bitki örtüsünün tahrip edilmesi yasaktır. Avlanmaya, yabancı hayvanların yakalanmasına veya bitki toplanmasına izin verilmez.		X			Kontrol önlemlerinin görsel denetimi	X			Yüklenici (uygulama) Kontrollük Müşaviri (Kontrol) PUB (denetim)
Kırsal Yol Yapım İşlerine Özel										
Genel Değerlendirmeler	Yol genişletmenin önlenemediği durumlarda, erişim yollarında herhangi bir çalışma yapılmadan önce bu ihtiyaç ÜÇER'e bildirilecektir. Yol genişletme ve hafifletme tedbirlerinin sosyal ve çevresel etkileri ayrıntılı olarak açıklanacaktır. Kullanılacak yol Trafik Yönetim Planında belirtilecektir.	X			Tasarım onayı (PUB onayı) Eğitim kayıtları Erişim yollarının genişletilmesi sırasında beklenmeyen etkilerin kayıtları Belediye ve diğer yetkililerin yazışmaları	Tasarım sırasında bir kez			PUB	Değişkenlik gösterebilir.
	Dengesiz topraklarda, dik yamaçlarda ve yakındaki dere kıyılarında yol yapımından kaçınılacaktır. Yol hizalamaları için alternatiflerin olmadığı durumlarda ek önlemlerin (aşağıdaki eğitim koruması bölümüne bakın) uygulanması gerekir. Tüm inşaat atıklarının (toprak kesimleri dahil) onaylı bertaraf sahalarına (akarsulardan >300 m uzakta) yerleştirilmesi kontrol edilecektir. Erozyon kontrol önlemleri yağmur mevsimi başlamadan önce,		X			Kontrol önlemlerinin görsel denetimi	X			Yüklenici (uygulama) Kontrollük



Potansiyel Riskler ve Etkiler	Önerilen Etki Azaltma Önlemleri	Aşama			İzleme Göstergeleri	Sıklık			Uygulama ve İzleme Sorumluluğu	Tahmini Maliyet
		Planlama	İnşaat	Operasyon		Sürekli	Aylık	Üç ayda bir		
	<p>tercihen inşaatın hemen ardından uygulanmalıdır. Bitki örtüsü başarılı bir şekilde oluşana kadar önlemler sürdürülecek ve yeniden uygulanacaktır.</p> <p>Bitki örtüsü oluşana kadar akıntıyı yavaşlatmak veya yeniden yönlendirmek ve tortuyu hapsedmek için gereken yerlerde tortu kontrol yapıları uygulanmalıdır.</p>								Müşaviri (Kontrol) PUB (denetim)	
Eğim koruması	<p>Aşağıdaki önlemler alınarak yamaçlar erozyon ve heyelandan korunacaktır:</p> <ul style="list-style-type: none">• Yerli Türler, erozyona yatkın yamaçlarda hızla büyüyen çimenler. Bu otlar eğimin dengelenmesine yardımcı olur ve toprağı yağmur ve akıntı nedeniyle erozyona karşı korur. Stabilizasyon için iyi büyüme, yoğun zemin örtüsü ve derin kök özelliklerine sahip yerel olarak mevcut türler kullanılacaktır.• Özellikle yüksek yoğunluklu yağış alan ve eğimlerin açıkta olduğu bölgelerde etkili olan önleyici hendek sağlayın. Bu tür hendekler, daha dik eğimlere ulaşmadan önce yüzey akışını aşınabilir alanlardan ve eğimlerden uzaklaştırır ve böylece potansiyel yüzey erozyonunu azaltır.• Dik eğimlerde, daha fazla stabilite sağlamak için kademeli bir sete (teraslama) ihtiyaç vardır.• Dengesiz eğimin alt kısmına bir istinat duvarı yerleştirin. Yol alt tabanının drenajı için duvarda drenaj delikleri olması gerekir, böylece duvar üzerindeki baskı azalır.• Eğimin korunmasına ek olarak kayalar (riprap) da kullanılabilir.• Yeterince geniş drenaj hendekleri açarak ve suyu yamaçtan uzaklaştırarak yol yüzeyinden kontrolsüz su tahliyesini önleyin.	X			Kontrol önlemlerinin görsel denetimi	X			Yüklenici (uygulama) Kontrollük Müşaviri (Kontrol) PUB (denetim)	İnşaat maliyetine dahildir



Potansiyel Riskler ve Etkiler	Önerilen Etki Azaltma Önlemleri	Aşama			İzleme Göstergeleri	Sıklık			Uygulama ve İzleme Sorumluluğu	Tahmini Maliyet
		Planlama	İnşaat	Operasyon		Sürekli	Aylık	Üç ayda bir		
Atıksu Sistemlerine Özel										
Fosseptiklerle İlgili Genel Hususlar (Gerekirse inşaat sırasında ve Mahalle atık sularının arıtılmasında)	<p>Septik tanklarda, hazne içinde gaz birikmesini önlemek için bir havalandırma borusu bulunmalı ve gerektiğinde tankın içine erişim sağlayan bir 'rögar' bulunmalıdır.</p> <p>Fosseptiklerin iki hazneli olması sağlanacaktır; birinci hazne çamurun çökeltilmesi için, ikinci hazne ise aerobik arıtma içindir. Bu odalar genellikle atık suyu daha iyi arıtacaktır. Kısmen arıtılmış septik tank atık suları yeraltı ve yüzey sularını kirletebilir. Bunun mümkün olmadığı durumlarda fosseptikler sızdırmaz hale getirilerek 19.03.1971 tarih ve 13783 sayılı Resmi Gazete'de yayımlanan "Kanalizasyon Sistemi İnşaatının Uygulanamayacağı Yerlerde Çukur Açılması Hakkında Yönetmelik"e uygun olarak tasarlanacaktır.</p>	X			Tasarım onayı	Tasarım sırasında bir kez			PUB Sözleşme veya (Yüklenici (uygulama) Kontrollük Müşaviri (Kontrol) PUB (denetim)	İnşaat maliyetine dahildir
	<p>Fosseptik atık suları açık kanalizasyona veya diğer yüzey sularına deşarj edilmeyecektir. Atık suların nihai bertaraftan önce arıtılması gerekir. Bu şu şekilde başarılabilir:</p> <p>(i) yeraltı sızma alanı, (ii) bitki örtüsüyle kaplı bir sızma alanı veya (iii) süzülme için bir çukur.</p> <p>Bunun mümkün olmadığı durumlarda fosseptik atıksuları periyodik olarak vidanjörlerle uzaklaştırılacak ve lisanslı atıksu arıtma tesisi bulunan ilgili belediye ile yapılacak protokol kapsamında bertarafı sağlanacaktır.</p> <p>Fosseptik hacmi, belediye sistemine iletilinceye kadar atık su miktarını içerecek yeterlikte olacaktır. Montaj öncesinde fosseptik</p>	X			Atık su bertaraf kayıtları (varsa) Belediye protokolü Toplum bilinçlendirme faaliyetlerinin kayıtları Şikayet kayıtları	X		Yerel yönetim (Muhtar, belediye) Yüklenici (uygulama) Kontrollük Müşaviri (Kontrol) PUB (denetim)	İnşaat maliyetine dahildir	



Potansiyel Riskler ve Etkiler	Önerilen Etki Azaltma Önlemleri	Aşama			İzleme Göstergeleri	Sıklık			Uygulama ve İzleme Sorumluluğu	Tahmini Maliyet
		Planlama	İnşaat	Operasyon		Sürekli	Aylık	Üç ayda bir		
	<p>hacimleri Yüklenici tarafından hesaplanacak, değerlendirilecek ve ölçekli çizimi ile birlikte ÜÇER'in onayına sunulacaktır.</p> <p>Toplumun fosseptik tanklarını periyodik olarak denetlemesi ve tankın düzgün çalışmaya devam etmesi için birkaç yılda bir fosseptik tanklarının boşaltılmasını sağlaması için toplumsal farkındalık artırılmalıdır.</p>									
<p>Paket Atıksu Arıtma Tesisi (PAAT): Gerektiğinde inşaat sırasında işçilerin ihtiyaçları için</p>	<p>İşçiler tarafından üretilen evsel atık suların arıtılmasına yönelik PAAT'lerin tasarım onayı inşaat öncesinde alınacaktır.</p> <p>İşletmeye alınmadan önce ilgili resmi makamlardan PAAT ve deşarj izinleri (Çevre İzinleri) alınacaktır.</p> <p>PAAT'nin gereksinimlere uygun çalışması ve atık su kalitesinin ulusal deşarj standartlarına uygun olması sağlanacaktır.</p>	X		X	<p>Tasarım onayı Çevre İzinleri Atık su kalite analizi</p>	<p>Bir kez tasarım sırasında ve bir kez PAAT'nin çalıştırılmasından önce</p>			<p>Yüklenici (uygulama) Kontrollük Müşaviri (Kontrol) PUB (denetim)</p>	<p>İnşaat maliyetine dahildir</p>



7 EKLER

Ek 1. Alt Proje Parsellerinin Listesi

Tablo 5. Genel Tarama Değerlendirmesi

#	Köy	Ada/Par sel No	Alan (m ²)	Tescil Durumu	Enkaz Varlığı ²	Mevcut Olanaklar ³	Mevcut Altyapı ⁴	Parsel Yakın Kamu Tesisleri	Fiziksel / Ekonomi k Yer Değiştir me	Kritik olmayan habitatlara dönüştürülme si	Doğal Ormanlar ın Temizlen mesi	Ağaçların/do ğal bitki örtüsünün temizlenmesi	Ek Notlar	Parsel Durumu	Sosyal Ve Çevresel Risk Seviyesi
1	Konacık	164/14	116.595, 14	Hali Arazi	Hayır	ED	BY	Yakın	Yapılabilir	Hayır	Hayır	Hayır	2 ev	Yeniden Yerleşim	Orta
2	Onevler	104/3	224	Avlulu kerpiç ev ve Ahır	Evet	-	SŞ, BY, SA	Yakındaki evler	Hayır	Hayır	Hayır	Hayır	1 ev	Yerinde Yerleşim	Orta
3	Onevler	140/4	365,89	Avlulu kerpiç ev	Hayır	-	BY, SA	Yakındaki evler	Hayır	Hayır	Hayır	Hayır	1 ev	Yerinde Yerleşim	Orta
4	Onevler	101/2	343,000	Arsa	Hayır	ED-FT	SŞ-ASS- SA-BY	Köy İçi	Yapılabilir	Hayır	Hayır	Hayır	1 ev	Yerinde Yerleşim	Orta
5	Onevler	108/1	190,00	Avlulu Kerpiç Ev ve Ahır	Evet	ED-FT	SŞ-AŞ-SA- BY	Köy İçi	Yapılabilir	Hayır	Hayır	Hayır	1 ev	Yerinde Yerleşim	Orta
6	Onevler	113/1	320,00	Avlulu Kerpiç Ev	Evet	ED-FT	SŞ-ASS- SA-BY	Köy İçi	Yapılabilir	Hayır	Hayır	Hayır	1 ev	Yerinde Yerleşim	Orta
7	Geçitli	0/783+T HA	137,38	Kerpiç Ev	Evet	ED-FT	SŞ-ASS- SA-BY	Köy İçi	Yapılabilir	Hayır	Hayır	Hayır	1 ev	Yerinde Yerleşim	Orta

² Adıyaman Valiliği tarafından enkaz kaldırma ve yıkım çalışmalarının ardından alt projelerde yer tesliminin gerçekleşeceği bilgisi verilmiştir.

³ Sulama Kanalı (SK) / Dere (D) / Elektrik Direkleri (ED) / Su Kuyusu (S) / Foseptik Tankları (FT)

⁴ Su Şebekesi (SŞ), Atık Su Şebekesi (ASS), Bağlantı Yolu (BY) ve Sokak Aydınlatması (SA)



8	Onevler	151/1	20.254,62	Ham Toprak	Hayır	D	BY	Yakındaki evler	Hayır	Hayır	Hayır	İsteğe bağlı (gerekirse)	6 ev	Yeniden Yerleşim	Orta
9	Ortaca	128/68A	422.534,00	Orman	Hayır	-	-	-	Yapılabilir	Hayır	Hayır	Hayır	8 ev	Yeniden Yerleşim	Orta
10	Ortaca	118/8	318,28	İki Katlı Ahşap Ev Ve Arsası	Yıkılmamış	ED, FT	SŞ, BY, SA	VAR/KÖY İÇİ	Yapılabilir	Hayır	Hayır	Hayır	1 ev	Yerinde Yerleşim	Orta
11	Yenibardak	114/7	1.900	Kerpiç Ev ve Arazi	Hayır	ED	SŞ, BY, SA	Yakındaki evler	Hayır	Hayır	Hayır	Hayır	1 ev	Yerinde Yerleşim	Orta
12	Yenibardak	113/3	1.003,24	Tarla	Hayır	-	BY, SA	Yakındaki evler	Hayır	Evet	Hayır	İsteğe bağlı (gerekirse)	1 ev	Yerinde Yerleşim	Orta
13	Yenibardak	113/8	1.103,56	Tarla Ve Kerpiç Ev	Evet	ED, FT	SŞ, BY	Köy İçi	Yapılabilir	-	-	-	1 ev	Yerinde Yerleşim	Orta
14	Yenibardak	113/6	2.508,09	Tarla	Hayır	ED	BY, SA	Yakındaki evler	Hayır	Evet	Hayır	İsteğe bağlı (gerekirse)	1 ev	Yerinde Yerleşim	Orta
15	Yenibardak	110/11	571,88	Kerpiç Ev ve Arazi	Evet	-	SŞ, BY, SA	Yakındaki evler	Hayır	Hayır	Hayır	Hayır	1 ev	Yerinde Yerleşim	Orta
16	Yenibardak	110/14	403,84	Kerpiç Ev ve Arazi	Evet	-	SŞ, BY, SA	Yakındaki evler	Hayır	Hayır	Hayır	Hayır	1 ev	Yerinde Yerleşim	Orta
17	Yenibardak	110/16	994,18	Kerpiç Ev ve Arazi	Hayır	FT	SŞ, BY, SA	Yakındaki evler	Hayır	Hayır	Hayır	Hayır	1 ev	Yerinde Yerleşim	Orta
18	Yenibardak	110/12	586,94	Kerpiç Ev ve Arazi	Evet	-	SŞ, BY, SA	Yakındaki evler	Hayır	Hayır	Hayır	Hayır	1 ev	Yerinde Yerleşim	Orta
19	Yenibardak	115/37	8.500	Tarla	Hayır	-	BY	Yakındaki evler	Hayır	Evet	Hayır	İsteğe bağlı (gerekirse)	2 ev	Yeniden Yerleşim	Orta
20	Yenibardak	115/47	526,52	Kerpiç Ev ve Arazi	Evet	FT	SŞ, BY, SA	Yakındaki evler	Hayır	Hayır	Hayır	Hayır	1 ev	Yerinde Yerleşim	Orta



21	Yenibardak	115/50	808.60	Kerpiç Ev ve Arazi	Evet	-	SŞ, BY, SA	Yakındaki evler	Hayır	Hayır	Hayır	Hayır	1 ev	Yerinde Yerleşim	Orta
22	Yenibardak	115/49	396.67	Tarla	Evet	-	SŞ, BY, SA	Yakındaki evler	Hayır	Hayır	Hayır	Hayır	1 ev	Yerinde Yerleşim	Orta
23	Yenibardak	115/17	2.002,58	Tarla	Hayır	ED-FT	SŞ-ASS-SA-BY	Yakın	Yapılabilir	Hayır	Hayır	Hayır	1 ev	Yerinde Yerleşim	Orta
24	Yenibardak	110/21	6.530,75	Kerpiç Ev ve Arsası	Hayır	ED-FT	SŞ-ASS-SA	Köy İçi	Yapılabilir	Hayır	Hayır	Hayır	1 ev	Yerinde Yerleşim	Orta
25	Yenibardak	123/7	3.181,42	Bağ Kerpiç Ev ve Arsası	Evet	ED-FT	SŞ-ASS-SA-BY	Köy İçi	Yapılabilir	Hayır	Hayır	Hayır	1 ev	Yerinde Yerleşim	Orta
26	Yenibardak	131/23	542,26	Avlulu Kerpiç Ev	Evet	ED-FT	SŞ-ASS-SA-BY	Köy İçi	Yapılabilir	Hayır	Hayır	Hayır	1 ev	Yerinde Yerleşim	Orta
27	Yenibardak	110/2A	68.400,00	Ham Toprak	Hayır	-	-	Yakın	Yapılabilir	Hayır	Hayır	Hayır	4 ev	Yeniden Yerleşim	Orta
28	Yenibardak	101/154	6.530,75	Arsa	Hayır	ED-FT	SŞ-ASS-SA-BY	Yakın	Yapılabilir	Hayır	Hayır	Hayır	4 ev	Yeniden Yerleşim	Orta



Ek 2. Tarama Formu (ayrı bir belge olarak verilmiştir)



Ek 3. Paydaş Katılım Toplantısı İmza Listesi

6698 sayılı Kişisel Verilerin Korunması Kanunu kapsamında, katılımcılara ait kişisel kimlik bilgilerinin paylaşılması yasaktır. Ancak, toplantıya ilişkin kayıtlar PUB tarafından muhafaza edilmekte olup, güvenli şekilde arşivlenmektedir.



Ek 4. ÇSYP Askı Fotoğrafları (11.10.2025)





Ek 5. Paydaş Katılım Toplantısı Sunum İçeriği

KIRSAL ALANLARDA DEPREM İYİLEŞTİRME VE YENİDEN YAPIM PROJESİ (KADİYAP)

ADIYAMAN İLİ, GERGER İLÇESİ 150 ADET KIRSAL KONUT YAPIM İŞİ
PAYDAŞ KATILIM TOPLANTISI

- Proje'nin finansmanı Dünya Bankası tarafından sağlanmakta olup Hazine ve Maliye Bakanlığı garantörlüğünde Çevre, Şehircilik ve İklim Değişikliği Bakanlığı Yapı İşleri Genel Müdürlüğü tarafından yürütülmektedir.
- Projenin inşaat ihalesini **Öztaç&Fenas Adı Ortaklığı** almıştır.
- Proje'nin inşaat Müşavirliği'ni **ÜÇER MÜŞAVİR MÜHENDİSLİK A.Ş.** üstlenmektedir.
- Proje kapsamında Adıyaman Çevre Şehircilik ve İklim Değişikliği Bakanlığı İl Müdürlüğü tarafından tespit edilen hak sahipleri için belirlenen alanlarda kırsal konutların inşa edilmesi amaçlanmaktadır.
- Depremden etkilenen diğer iller ile birlikte Adıyaman ilinde belirlenen köylerde kırsal konutların yeniden inşası gerçekleştirilecektir.
- Bu kapsamda, Gerger İlçesi'nde Adıyaman İl Bölge tarafından belirlenen hak sahiplerine 150 adet kırsal konut inşa edilmesi planlanmaktadır.
- İnşa edilen konutlar, hak sahiplerine AFAD tarafından yapılacak kura ile teslim edilecektir.

KADİYAP HAKKINDA TEMEL BİLGİLER

KADİYAP: Kırsal Alanlarda Deprem İyileştirme ve Yeniden Yapım Projesi
Proje sahası: Malatya, Elazığ, Adıyaman, Kahramanmaraş, Şanlıurfa, Kilis, Gaziantep, Tunceli, Bingöl
Projenin Amacı: Şubat 2023 depremlerinden etkilenen bölgelerde kırsal alanlarda yaşayan insanların yaşam koşullarını yeniden tesis etmek, temel belediye ve sağlık hizmetlerine erişimi sağlamak ve depreme dirençli kırsal konutlar inşa etmek.
Kreditor (Krediyi veren kurum/kuruluş): Dünya Bankası ve Fransız Kalkınma Ajansı
Borçlu: Hazine ve Maliye Bakanlığı
İdare (Proje yürütücüsü): Çevre, Şehircilik ve İklim Değişikliği Bakanlığı
Müteahhit: İnşaat işini yapan firma
Müşavir: Müteahhitin faaliyetlerini denetleyen firma

KADİYAP Bileşen-5: Kırsal Konut Yeniden İnşası ve İyileştirmesi

ADIYAMAN/GERGER KONUT BİLGİSİ PKT2	ADIYAMAN/GERGER KONUT BİLGİSİ PKT1	
Mahalle/Köy	Mahalle/Köy	
Konut Sayısı	Konut Sayısı	
Aşağıdağlıca Köyü	Dallarca Köyü	12 adet konut
Gerger Merkez	Gölyurt Köyü	40 adet konut
Eskikent Köyü	Onevler Köyü	11 adet konut
Gümüşkaşık Köyü	Yenibardak Köyü	25 adet konut
güngörmüş Köyü	Geçitli Köyü	1 adet konut
Üçkaya Köyü	Konacık Köyü	2 adet konut
Yeşilyurt Köyü	Ortaça Köyü	9 adet konut
Toplam	Toplam	100 adet konut

TİP-1 3+1 TEK KATLI KONUTLAR

ANFİRE	7,2 m ²
SALON	22,75 m ²
YATAK ODASI	12,37 m ²
ODA-1	10,5 m ²
ODA-2	9,85 m ²
MUTFAK	11,45 m ²
HDL	6,15 m ²
BANYO	7,5 m ²
WC	2,66 m ²

**TİP-1 EV
120 m²
3 + 1
BETONARME**

Çevresel Konuların Yönetimi

Atıklar • Eysel Katı Atıklar, Tehlikeli ve Tehlikesiz Atıklar, Sıvı Atıklar,...

Hava Kalitesi • Makinelere ve inşaat işlerinden kaynaklanan toz oluşumu ve egzoz emisyonları

Gürültü • Makinelere ve inşaat işlerinden kaynaklanan gürültü seviyelerinde artış

Kaynak Kullanımı • Su, yakıt, elektrik, vb. doğal kaynak kullanımı

Su Kaynakları • Yeraltı ve yüzey sularına olası etkiler

Toprak • Kimyasal sızıntılar veya dökümlerden kaynaklanan olası toprak kirliliği etkileri

• Proje inşaat alanında meydana gelebilecek olası çevresel etki ve riskler arasında katı ve sıvı atıkların oluşumu, toz ve gürültü emisyonlarında artış, kaynak kullanımı, su ve toprak kaynaklarında oluşabilecek olası kirlilik riskleri yer almaktadır.

PROJENİN ÇEVRESEL VE SOSYAL DOKÜMANLARI
ÇEVRESEL VE SOSYAL YÖNETİM PLANI (ÇSYYP)

Metin eklemek için tıklayın

Atıkların kaynağında azaltılması, Kapılmaz olarak çıkan atıkların da mümkün olan en yüksek oranda geri kazanılarak, yeniden kullanılması amaçlanmıştır.

PROJENİN ÇEVRESEL VE SOSYAL DOKÜMANLARI
ÇEVRESEL VE SOSYAL YÖNETİM PLANI (ÇSYYP)

Atıkların kaynağında azaltılması, Kaçınılmaz olarak çıkan atıkların da mümkün olan en yüksek oranda geri kazanılarak, yeniden kullanılması amaçlanmıştır.



AYRI TOPLANMASI GEREKEN ATIKLAR

- Tehlikeli Atıklar
- Atık PİL ve Akümülatörler
- Ömrünü Tamamlamış Lastikler
- Elektrikli ve Elektronik Ekipmanlar
- Kağıt-Karton
- Plastik
- Cam
- Metal
- Bitkisel Atık Yağ
- Atık Yağlar

NEDEN GERİ KAZANIM ?

- Doğal kaynaklarımız korunur.
- Enerji tasarrufu sağlanır
- Atık miktarı azalır
- Geri dönüşüm geleceğe ve ekonomiye yatırımdır.



Çevresel Konuların Yönetimi

• Gerekli çevresel izinler alınacaktır.

İzinler

• İlgili çevre ve sosyal sorumluluk belirlenecektir.

Organizasyon

Söz konusu olası çevresel etki ve risklerin yönetilmesi için;

- Gerekli izinler alınacak,
- Sorumlular belirlenecek,
- Tüm çalışanlara ilgili çevresel yönetim ve farkındalık eğitimleri verilecek,
- Meydana gelen çevresel kazalar, sızıntılar, vb. durumlar raporlanacaktır.

• Tüm çalışanlara ilgili çevresel eğitimler verilecektir.

Eğitimler

• Tüm çevresel kaza ve olaylar raporlanacak ve kayıt altına alınacaktır.

Raporlama

İş Sağlığı ve Güvenliği Yönetimi

- İş Sağlığı ve Güvenliği (İSG), kırsal konutlar için yapılan çalışmalardan firma çalışanlarının ve köyde yaşayan insanların zarar görmemesi için yapılan çalışmalardır.
- Müteahhit firma gerekli iş sağlığı ve güvenliği önlemlerini alacak ve Müşavir firma ve Bakanlık bunları kontrol edecektir.
- Denetleme sırasında tespit edilen uygunsuzluklar rapor edilerek en kısa sürede gerekli aksiyonlar alınacaktır.

İş Sağlığı ve Güvenliği Yönetimi

- İnşaat sahasında yapılan çalışmalardan size gelebilecek tehlikeler aşağıda sayılmıştır. Bunlarla karşılaşırsanız durumu yazarak şikayet kutularına atabilirsiniz.



Acil Durum Hazırlık ve Müdahale

- Deprem, yangın, sel baskını gibi acil durumlarda şantiyenin acil durum ekipleri sizlere de yardımcı olacaktır.



Toplum Sağlığı ve Güvenliği Yönetimi

Alınacak Önlemler



İnşaat alanına erişim bariyerlerle ve güvenlik personeli ile kısıtlanacaktır.



Saha içerisinde ve yakınında ilgili trafik güvenliği önlemleri alınacak ve uygulanacaktır. Proje sürücülerinin hız limitleri kontrol altında tutulacaktır.



Makine ve araçların bakımları düzenli olarak yapılacaktır.



İnşaat ile ilgili bilgilendirmeler yapılacak ve Şikayet Mekanizması etkin bir şekilde uygulanacaktır.

KENDİ GÜVENLİĞİNİZ İÇİN LÜTFEN İZİNSİZ OLARAK İNŞAAT SAHASINA GİRMİYİN.

GİRMENİZ GEREKTİĞİNDE ŞANTIYE ŞEFİ VE MÜHENDİSLERE BİLGİ VERİNİZ.



Sosyal Konular ve Yönetimi

PAYDAŞ KATILIM TOPLANTISI: Projenin paydaşlarını proje hakkında bilgilendirmek amacıyla yapılan toplantı.

PAYDAŞ KİMDİR? Proje faaliyetlerinden etkilenen ya da etkilenme ihtimali olan gerçek ya da tüzel kişiler.



PAYDAŞLAR:

- ✓ Kredi veren kuruluşlar
- ✓ Proje sahibi, proje yürütücüsü..
- ✓ Ulusal ve yerel devlet kurum ve kuruluşları
- ✓ Proje alanına yakın yerleşimler
- ✓ Proje kapsamında arazi edinilen PEK'ler.. (Proje Etkilenen Kişiler)
- ✓ Dezavantajlı ya da hassas olabilecek PEK'ler (Örneğin; yaşlılar, engelliler, kadınlar, vb.)
- ✓ Sivil Toplum Kuruluşları
- ✓ Üniversiteler, vakıflar, kooperatifler, yerel iş kuruluşları, iş dernekleri, ticaret odaları vs..
- ✓ Yüklenici ve ona bağlı çalışanlar..

Paydaş Katılım Toplantıları Neden Düzenlenir?

- **Şeffaflık sağlamak:** Proje hakkında tüm tarafların doğru, güncel ve erişilebilir bilgi ulaşmasını sağlamak.
- **Katılımı teşvik etmek:** Etkilenen toplulukların, yerel yönetimlerin, STK'ların ve diğer paydaşların görüş ve önerilerini alma fırsatı yaratmak.
- **Sosyal uyumu güçlendirmek:** Farklı çıkar grupları arasında diyalog kurarak olası çatışmaları erken aşamada önlemek.
- **Risikleri belirlemek:** Projele ilgili doğabilecek çevresel, sosyal veya ekonomik riskleri yerel bilgiyle tespit etmek.
- **Projeyle iyileştirmek:** Paydaşların geri bildirimleriyle proje tasarımını, uygulamasını veya önlemlerini geliştirmek.
- **Hesap verebilirliği artırmak:** Proje uygulayıcılarının topluma ve finansörlerle karşı sorumluluklarını yerine getirmesini sağlamak.
- **Toplumsal sahiplenmeyi sağlamak:** Projeye etkilenen halkın desteğini kazanmak, "dışarıdan dayatılmış" bir proje algısını azaltmak.
- **Şikâyet çözüm mekanizmasını tanıtmak:** Paydaşlara şikâyetlerini iletebilecekleri resmi yollar hakkında bilgi vermek.

ŞİKAYET ÇÖZÜM MEKANİZMASI (ŞÇM)

• Dünya Bankası şikâyet çözüm mekanizması; Dünya Bankası tarafından finanse edilen kalkınma projelerinden olumsuz etkilenen birey veya toplulukların, projeye ilgili sorunlarını ve endişelerini dile getirebileceği bir yapıdır.

• Bu mekanizma, şikâyetlerin hızlı, adil ve şeffaf şekilde çözüme kavuşturulmasını amaçlar. Mekanizma, şikâyetlerin kaydını alır, değerlendirir, çözüme kavuşturur ve şikâyet sahiplerine geri bildirim sağlar. Kısacası Şikâyet Çözüm Mekanizması (ŞÇM); herhangi bir paydaşın proje hakkındaki varsa bir şikâyetini iletilmesine veya projenin nasıl planlanacağına, inşa edilmesine ve uygulanacağına dair çözüm yolları sağlayan bir süreçtir.

• 4982 sayılı Bilgi Edinme Hakkı Kanunu: Herkes kamu kurum ve kuruluşlarının faaliyetleri hakkında bilgi edinme hakkına sahiptir. Bilgi edinme hakkının şeffaflık, eşitlik ve tarafsızlık esaslarına göre uygulanması gerekir.



KADIYAP ŞÇM

- **Şeffaflık:** KADIYAP kapsamında gelen tüm şikâyet, talep ve öneriler açık ve anlaşılır bir şekilde mevcut şikâyet prosedürü kapsamında değerlendirilmektedir.
- **Tarafsızlık:** KADIYAP'a sunulan her şikâyet/talep için adil ve eşit bir şikâyet giderme prosedürü uygulanmaktadır.
- **Gizlilik:** Proje kapsamında anonim, isimsiz şikâyetler sunulabilir ve çözüme kavuşturulabilir. Şikâyet bildirmek kişisel bilgi veya fiziksel varlık gerektirmez. KADIYAP'a paydaşlar anonim olarak da şikâyet ve taleplerini sunabilirler.
- **Erişilebilirlik:** KADIYAP ŞÇM, tüm çalışanların ve tüm paydaşların erişimine açıktır. Tüm paydaşlar kolaylıkla şikâyetinde ya da talepte bulunabilir.
- **Kültürel Uygunluk:** Yerel halk tarafından dile getirilen bir şikâyet veya sorun, bölgesel kaygılar çerçevesinde değerlendirilmektedir ve oradaki kültürel gerçekliğe uygun bir çözüm stratejisi izlenmektedir.



Şikâyet/Öneri/Talep

- ✓ **Öneri ve şikâyetleriniz;** içeriği ne olursa olsun, nasıl kaleme alırsanız bizim için değerli olduğuna bilmenizi isteriz. Genel etik ilkelere uygun olarak yazdığınız öneri ve şikâyetlerinizden dolayı olumsuz herhangi bir durumla karşılaşmayacak ve eleştirilmeyeceksiniz. Öneri ve şikâyetlerinizi farklı yöntemle iletebilirsiniz. *Şikâyet kutuları, e-mail, internet formları, yüz yüze ya da telefon ile iletme*çiniz öneri ve şikâyetlerinizin hepsi aynı şekilde değerlendirilir, tarafsız bir kurul tarafından incelenir ve tamamı gizli bilgi statüsündedir.
- ✓ Tüm şikâyet iletim kanallarından anonim şekilde (kimlik bilgisi paylaşmadan) öneri/talep ve görüşlerinizi Proje Uygulama Birimi'ne (PUB) iletebilirsiniz.
- ✓ Bu proje hakkında genel bilgi almak, çevresel ve sosyal proje dokümanlarına erişmek ya da öneri ve şikâyetlerinizi bildirmek için; <https://kadiyap.csb.gov.tr/>; web sayfasını ziyaret edebilirsiniz.

KAREKOD

İnternet üzerinden KADIYAP online şikâyet formuna erişmek için lütfen yandaki kodu telefonunuza okutun.

(Bu eylem için akıllı telefonunuzda QR kod uygulaması olmalıdır. Söz konusu uygulama yoksa, herhangi bir internet tarayıcı adres çubuğuna şikâyet formu erişim adresini yazabilirsiniz.)



Şikâyet İletim Kanalları

Çevre, Şehircilik ve İklim Değişikliği Bakanlığının (ÇSİDB) hem telefon hem de web sitesi aracılığıyla erişilebilen bir 'Alo181' yardım hattı vardır. Bu yardım hattı aynı zamanda çalışanları, çözüm ortakları ve daha geniş zümreler için bakanlık düzeyinde bir şikâyet mekanizması işlevi görür. ÇSİDB tarafından sağlanan tüm çevre ve şehir hizmetleri ile ilgili soru, talep ve şikâyetler profesyonel olarak yönetilen ALO 181 çağrı merkezi tarafından yanıtlanmaktadır ya da Proje Uygulama Birimi'ne (PUB) iletilmektedir. **0312 586 48 27** nolu telefondan doğrudan Proje Uygulama Birimi'ne ulaşabilirsiniz.

ÇSİDB Çağrı Merkezi : Alo 181
Proje Uygulama Birimi Telefon : 0312 586 48 27
Whatsapp Şikâyet Hattı : 0536 744 26 83
CİMER ALO 150 : www.cimer.gov.tr
KADIYAP E-Posta Adresi : yigmkadev@csb.gov.tr
KADIYAP Online Şikâyet Formu : <https://kadiyaponeri.csb.gov.tr/>



ŞİKAYET KUTULARI

Çalışan Personeller İçin;

- Şantiye Alanlarında

Köy Halkı İçin;

- Köyün/mahallenin işlek noktalarında, halkın erişebileceği uygun noktalarda,
- Muhtarlık ofisinde



NOT: Şikâyet kutularına şikâyet formunu doldurarak proje kaynaklı şikâyet talep ve önerilerinizi ilgili mercilere iletebilirsiniz. Anonim olarak şikâyetlerinizi dile getirmeniz mümkün, ancak şikâyet formunu iletişim bilgileri mutlak yazılmalıdır.



İTİRAZ HAKKI

Şikayetleri ya da talepleri mevcut şikayet çözüm mekanizması aracılığıyla çözülemeyen veya şikayetleri hassas konular içeren başvuru sahipleri her zaman ilgili yasal kurumlara başvurabilirler. Bu tür kurumlar şu şekilde özetlenebilir:

- CİMER
- Asliye Hukuk Mahkemeleri
- İdare mahkemesi
- Asliye Ticaret Mahkemeleri
- İş Mahkemeleri
- Ombudsman (<https://ebasvuru.ombudsman.gov.tr>)

KATKILARINIZ İÇİN TEŞEKKÜRLER

Adı ve Soyadı: Hasan Kürşad AKCAN (Sosyal Uzman)
Hacer SÖZAK (Çevre Uzmanı)
Üçer Müşavir Mühendislik



Ek 6. Paydaş Katılım Toplantısı Fotoğrafları





Ek 7. Proje Broşürü

ŞİKAYET ÇÖZÜM MEKANİZMASI

- Şikayetin ALINMASI
- Şikayetin KAYDEDİLMESİ
- Şikayetin ONAYLANMASI
- Şikayete ilgili gerekli aksiyonların TANIMLANMASI
- Şikayet sahibinin BİLGİLENDİRİLMESİ
- Şikayete ilgili gerekli aksiyonların ALINMASI
- Şikayetin KAPATILMASI

İletişimde şeffaflığı ve sürekliliği sağlamak amacıyla Şikayet Çözüm Mekanizması oluşturulmuştur. Şikayet, görüş ve önerilerinizi aşağıdaki iletişim kanallarını kullanarak veya şikayet kutularına yazarak bizlere ulaştırabilirsiniz. Şikayet kutuları; paydaşlardan gelen görüş ve öneriler doğrultusunda konteyner kent, şantiye sahası, mahalle camisinin kadın ve erkek girişleri gibi paydaşların kolaylıkla erişim sağlayabileceği lokasyonlara yerleştirilecektir.



Toplam planlanan konut sayısı 150 olarak belirlenmiştir. AFAD tarafından seçilen yerleşim yeri; Çevre,Şehircilik ve İklim Değişikliği Bakanlığı tarafından onaylanmıştır.Yerleşim Planı Üçer Müşavir Mühendislik tarafından hazırlanmıştır.

ALT PROJE YERLEŞKESİNDE DEPREME DAYANIKLI 150 KONUT YAPILMASI PLANLANMAKTADIR.

İnşaat süresinin planlama/hazırlık aşamasından sonra 9 ay olması beklenmektedir. İhaleyi kazanan Yüklenici arazi hazırlama ve inşaat faaliyetlerini gerçekleştirecektir.



Görseller temsildir, bakanlık tarafından onaylı projeler için uygulanacaktır.

KONUT BİLGİLERİ

Mahalle/Köy	Konut Sayısı
Dallarca Köyü	12 Konut
Gölyurt Köyü	40 Konut
Önevler Köyü	11 Konut
Yenibardak Köyü	25 Konut
Geçitli Köyü	1 Konut
Konacak Köyü	2 Konut
Ortaca Köyü	9 Konut
Aşağıdağlıca Köyü	1 Konut
Merkez	25 Konut
Eskikent Köyü	4 Konut
Gümüşkaşık Köyü	1 Konut
Güngörmüş Köyü	1 Konut
Uçkaya Köyü	2 Konut
Yeşilyurt Köyü	16 Konut
Toplam Konut Sayısı	150 Konut

İnşaat Süresi:9 Ay

Konut Büyüklüğü: 120 m² dir.

ŞİKAYET ÇÖZÜM MEKANİZMASI

Bize Ulaşın... Bize Ulaşın... Bize Ulaşın...

1 **Müteahhit:** Öztaç Fenasaç Ortaklığı

Sorumlu Kişi: Mevlüt GÜNDOĞAN
(Şantiye Şefi)
Telefon: +90 532 470 26 63
E-Posta: genger@fenasayapi.com

2 **Müşavir:** Üçer Müşavir Mühendislik A.Ş.

Sorumlu Kişi: Alp EVRİMLER
(Proje Müdürü)
Hasan Kürşad AKCAN
(Sosyal Uzman)
Telefon: 0312 418 84 16
Whatsapp Hattı: +90 536 744 26 83
E-Posta: ucer@uceras.com

3 **İdare:** Çevre Şehircilik ve İklim Değişikliği Bakanlığı Yapı İşleri Genel Müdürlüğü

Tel: AL0 181, 0312 586 48 27
E-Posta: yigmkadeve@cb.gov.tr
WEB: kadiyaponeri.cdb.gov.tr



Karekodu telefon/tablet vb okutarak Şikayet Formuna anında ulaşabilirsiniz.

Whatsapp Hattı: +90 536 744 26 83



KIRSAL ALANLARDA DEPREM İYİLEŞTİRME VE YENİDEN YAPIM PROJESİ

KADİYAP-04

Adıyaman İli, Gerger İlçesi, Merkez ve 13 Köyde Konut Yapımı



KADİYAP - 04 HAKKINDA

KADİYAP Projesi; Türkiye'de 6 Şubat depreminden etkilenen seçilmiş illerde halkın temel belediye ve sağlık hizmetlerine ve dayanıklı konutlara yeniden erişimini amaçlamaktadır.

Elazığ, Kahramanmaraş, Malatya, Adıyaman, Gaziantep, Kilis, Şanlıurfa, Hatay, Bingöl ve Tunceli illerinde yıkılan kırsal konutlar altyapıları ile birlikte yeniden inşa edilmektedir. Adıyaman İli Gerger İlçesine bağlı Merkez ve 13 köyde KADİYAP Projesi kapsamında alt Proje olarak belirlenmiştir.





Ek 8. Proje Posterleri



KIRSAL ALANLARDA DEPREM İYİLEŞTİRME VE YENİDEN YAPIM PROJESİ (KADİYAP 04)

ADIYAMAN İLİ, GERGER İLÇESİ 150 ADET KIRSAL KONUT YAPIMI



GÖLYURT KÖYÜ



ORTACA KÖYÜ

DEPREME DAYANIKLI KIRSAL KONUTLAR İLE YENİDEN İNŞA EDİLECEK Konut Yerleşkesi Bilgileri

Şikayet Çözüm Mekanizması

İnşa Edilecek Betonarme Konut Sayısı: 150 Adet
Her Konutun Toplam Alanı: 120 m²
İnşaat Süresi: 9 Ay



İletişimde şeffaflığı ve sürekliliği sağlamak amacıyla Şikayet Çözüm Mekanizması oluşturulmuştur. Şikâyet, görüş ve önerilerinizi aşağıdaki iletişim kanalları kullanarak veya şikâyet kutularına yazarak bizlere ulaştırabilirsiniz. Şikâyet kutuları; paydaşlardan gelen görüş ve öneriler doğrultusunda konteyner kent, şantiye sahası, mahalle camisinin kadın ve erkek girişleri gibi paydaşların kolaylıkla erişim sağlayabileceği lokasyonlara yerleştirilecektir.



Bize Ulaşın... Bize Ulaşın... Bize Ulaşın... Bize Ulaşın... Bize Ulaşın... Bize Ulaşın... Bize Ulaşın... Bize Ulaşın... Bize Ulaşın...

1 Müteahhit: Özyağ Fıncas Açık Ortaklığı
Sorumlu Kişi: Mevlüt GÜNDOĞAN
(Şantiye Şefi)
Telefon: +90 532 470 26 85
E-Posta: gerger@fincasproje.com

2 Müşavir: Üçer Müşavir Mühendislik A.Ş.
Sorumlu Kişi: Alp EVRİMLER
(Proje Müdürü)
Hasan Köyüçü ANKAN
(Sosyal Uzman)
Telefon: 03 12 418 84 16
Whatsapp Hattı: +90 536 744 26 83
E-Posta: uc@uceras.com

3 İdare: Çevre Şehircilik ve İklim Değişikliği Bakanlığı Yapı İşleri Genel Müdürlüğü
Tel: ALO 181, 03 12 586 48 27
E-Posta: yisgmkadav@cb.gov.tr
WEB: kadiyapanan.cb.gov.tr





Ek-9. Memnuniyet Anketi

Kırsal Alanlarda Deprem İyileştirme ve Yeniden Yapım Projesi (KADİYAP) Paydaş Bilgilendirme Toplantısı Memnuniyet Değerlendirme Anketi

Bu anket çalışması Kırsal Alanlarda Deprem İyileştirme ve Yeniden Yapım Projesi kapsamında gerçekleştirilen paydaş bilgilendirme toplantılarına yönelik memnuniyeti ölçmeyi hedeflemektedir. Lütfen anket içerisinde kimlik bilgilerinize dair (ad, soyad, kimlik numarası vb.) dair herhangi bir bilgi paylaşımında bulunmayınız. Anket ile toparlanan veriler sadece bilgilendirme toplantılarının performansını ölçmek için kullanılacak olup, herhangi bir üçüncü taraf ile paylaşılmayacaktır.

Anket sonuçlarının proje uygulamasına etkili bir şekilde katkıda bulunabilmesi için soruların hepsini cevaplamanız oldukça kritik olacaktır.

Bu anketteki sorulara vereceğiniz yanıtlar analiz edilecek, raporlaştırılacak ve anonim bir şekilde projenin resmi internet sayfasında (<https://kadiyap.csb.gov.tr/>) yayınlanacaktır. Teşekkür ederiz.

1. Cinsiyetinizi belirtiniz

Kadın

Erkek

Belirmek istemiyorum

2. Toplantıda, yapılacak yeni kırsal konutlar ile ilgili verilen bilgiler yeterli midir?

Evet

Hayır

3. Projenin olası çevresel, sosyal ve iş sağlığı ve güvenliği riskleri/etkileri konusunda alınacak önlemler ile ilgili yeterli bilgi paylaşıldı mı?

Evet

Hayır

4. Toplantı yeri, saati ve içeriği ile ilgili zamanında bilgilendirme yapıldı mı?

Evet

Hayır

5. Toplantı sırasında sorulan sorulara verilen yanıtlar yeterli midir?

Evet

Hayır

Toplantı katılımcıları soru sormadı

6. Sunumu yapan kişinin/kişilerin sunum performansından memnun kaldınız mı?

Evet

Hayır

Çevre, Şehircilik ve İklim Değişikliği Bakanlığına toplantıya konu olan proje ile ilgili iletmek istediğiniz herhangi bir husus varsa lütfen belirtiniz: