



TÜRKİYE CUMHURİYETİ

YENİ KENTSEL GÜNDEMİN UYGULANMASINA İLİŞKİN İKİNCİ ULUSAL İLERLEME RAPORU (2021-2025)



“Sürdürülebilir, Dirençli ve Kapsayıcı Şehirler için
2021–2025 Dönemi Değerlendirmesi”

NİSAN 2026



T.C.
ÇEVRE, ŞEHİRCİLİK VE İKLİM DEĞİŞİKLİĞİ BAKANLIĞI
MEKÂNSAL PLANLAMA GENEL MÜDÜRLÜĞÜ

Mustafa Kemal Mahallesi, 2082. Cd. No:52 Çankaya / Ankara
Telefon: +90 312 410 10 00

habitat@csb.gov.tr
<https://habitat.csb.gov.tr/>

ISBN YAYIN NO: -

Ankara, Nisan 2026

Bütün hakları saklıdır.

KATKI VEREN KURUM VE KURULUŐLAR

Bu raporun hazırlanma süreci, Türkiye Cumhuriyeti'nin sürdürülebilir kentleşme hedefleri doğrultusunda, ulusal ve yerel düzeyde çok sayıda kurumun katkısıyla Ankara Hacı Bayram Veli Üniversitesi ile iş birliği içerisinde yürütülmüştür.

Süreç boyunca iletilen kurum görüşleri, Türkiye'nin sürdürülebilir kentleşme vizyonunun katılımcı bir anlayışla şekillenmesine katkı sunmuştur. Bu raporun hazırlanmasına katkı veren tüm uzmanlara, yerel paydaşlara ve veri sağlayıcı kurumlara teşekkür ederiz.

- T.C. Cumhurbaşkanlığı, Strateji ve Bütçe Başkanlığı
- T.C. Aile ve Sosyal Hizmetler Bakanlığı
- T.C. Çalışma ve Sosyal Güvenlik Bakanlığı
- T.C. Enerji ve Tabii Kaynaklar Bakanlığı
- T.C. Hazine ve Maliye Bakanlığı
- T.C. Kültür ve Turizm Bakanlığı
- T.C. Milli Eğitim Bakanlığı
- T.C. Sanayi ve Teknoloji Bakanlığı
- T.C. Tarım ve Orman Bakanlığı
- T.C. Ulaştırma ve Altyapı Bakanlığı
- T.C. Çevre, Şehircilik ve İklim Değişikliği Bakanlığı, Coğrafi Bilgi Sistemleri Genel Müdürlüğü
- T.C. Çevre, Şehircilik ve İklim Değişikliği Bakanlığı, Çevre Yönetimi Genel Müdürlüğü
- T.C. Çevre, Şehircilik ve İklim Değişikliği Bakanlığı, Kentsel Dönüşüm Başkanlığı
- T.C. Çevre, Şehircilik ve İklim Değişikliği Bakanlığı, İklim Değişikliği Başkanlığı
- T.C. Çevre, Şehircilik ve İklim Değişikliği Bakanlığı, Mesleki Hizmetler Genel Müdürlüğü
- T.C. Çevre, Şehircilik ve İklim Değişikliği Bakanlığı, Tabiat Varlıklarını Koruma Genel Müdürlüğü
- Devlet Hava Meydanları İşletmesi
- Devlet Su İşleri Genel Müdürlüğü
- Türkiye Cumhuriyeti Devlet Demiryolları
- Türkiye İstatistik Kurumu
- Türkiye Su Enstitüsü Başkanlığı
- İLBANK AŞ. Genel Müdürlüğü
- Toplu Konut İdaresi Başkanlığı
- Türkiye Belediyeler Birliği
- Marmara Belediyeler Birliği
- Ankara Büyükşehir Belediyesi
- Eskişehir Büyükşehir Belediyesi
- İzmir Büyükşehir Belediyesi
- Kocaeli Büyükşehir Belediyesi
- Mersin Büyükşehir Belediyesi
- BM Mukim Koordinatörlük Ofisi
- Akademik ve sivil paydaşlar

ÖNSÖZ

Türkiye, Yeni Kentsel Gündem'in uygulanmasına ilişkin ilk kapsamlı ulusal raporunu 2021 yılında yayımlayarak sürdürülebilir kentleşme alanındaki kararlılığını güçlü bir şekilde ortaya koymuştur. Bu Rapor, kapsamlı ilk raporun devamı niteliğinde hazırlanmış bir güncelleme raporudur. Rapor, 2021-2025 döneminde Türkiye'nin kapsayıcı, dirençli, çevreye duyarlı ve yenilikçi şehircilik politikaları alanlarında kaydettiği ilerlemeyi çok boyutlu bir çerçevede değerlendirmektedir.

Bugün şehirler, yalnızca nüfusun yoğunlaştığı yerleşimler değil; sürdürülebilir kalkınmanın, toplumsal kapsayıcılığın, ekonomik dinamizmin ve iklim krizine karşı direncinin şekillendiği stratejik mekânlardır. Bu anlayışla Türkiye, şehirlerini daha yaşanabilir, daha adil, daha yeşil ve daha dirençli hale getirmeyi temel bir kamu politikası önceliği olarak görmektedir. Bu rapor, sosyal kapsayıcılıktan kentsel refaha, çevresel sürdürülebilirlikten uygulama kapasitesine kadar geniş bir alanda çok düzeyli ve çok paydaşlı yürütülen çabaları bütüncül bir bakış açısıyla ortaya koymakta; aynı zamanda önümüzdeki döneme ilişkin ortak bir yönelim sunmaktadır.

İnanıyorum ki bu güncelleme raporu, yalnızca Türkiye'nin ilerlemesini belgeleyen bir çalışma değil, aynı zamanda ulusal ve uluslararası düzeyde ortak öğrenmeyi, deneyim paylaşımını ve daha güçlü iş birliklerini destekleyen kıymetli bir referans olacaktır. Raporun hazırlanmasına katkı sunan başta Bakanlığımızın çalışanları olmak üzere tüm kurum ve kuruluşlara, yerel yönetimlere, uzmanlara, sivil toplum unsurlarına, akademik paydaşlara ve emeği geçen herkese teşekkür ediyorum.



Murat Kurum

T.C. Çevre, Şehircilik ve İklim Değişikliği Bakanı

İÇİNDEKİLER

KATKI VEREN KURUM VE KURULUŞLAR.....	iii
ÖNSÖZ.....	iv
İÇİNDEKİLER.....	v
KISALTMALAR.....	vi
YÖNETİCİ ÖZETİ.....	1
GİRİŞ.....	3
Amaç ve Kapsam.....	3
Veri, Göstergeler ve İzleme.....	3
1.BÖLÜM: Sosyal Kapsayıcılık ve Yoksulluğun Sona Erdirilmesi için Sürdürülebilir Kentleşme.....	4
1.1.Eşitsizliklerin Azaltılması, Sosyal İçermenin Artırılması ve Kırılgan Grupların Güçlendirilmesi.....	4
1.2. Nitelikli Konuta Erişim.....	12
1.3 Temel İhtiyaçlara Erişim.....	15
2.BÖLÜM: Herkes için Sürdürülebilir ve Kapsayıcı Kentsel Refah ile Fırsatlar.....	18
2.1.Kapsayıcı Kentsel Ekonomi.....	18
2.2.Kentsel Üretkenlik ve Refah.....	21
3.BÖLÜM: Çevresel Olarak Sürdürülebilir ve Dayanıklı/Dirençli Kentsel Gelişme.....	25
3.1.Dirençli ve Esnek Kentsel Gelişme.....	25
3.2. İklim Değişikliği Etkilerinin Azaltımı.....	30
3.3. Biyoçeşitlilik ve Ekosistemin Korunması.....	33
4.BÖLÜM: Etkili Uygulama.....	38
4.1. Kentsel Yönetişim Yapısının Oluşturulması Destekleyici Bir Çerçevenin Kurulması.....	38
4.2. Kentsel Mekânsal Gelişimin Planlanması ve Yönetimi.....	40
4.3. Mali Kaynakların Seferberliği.....	44
4.4. Kapasite Geliştirme ve Bilgi Paylaşımının Güçlendirilmesi.....	46
4.5. Teknoloji ve İnovasyon.....	49
5.Stratejik Yol Haritası.....	52

KISALTMALAR

BM	Birleşmiş Milletler
BM-HABITAT	Birleşmiş Milletler İnsan Yerleşimleri Programı
GSYİH	Gayri Safi Yurtiçi Hasıla
İLBANK	İller Bankası Anonim Şirketi
KOBİ	Küçük ve Orta Büyüklükteki İşletmeler
MARUF	Marmara Kent Forumu/Marmara Urban Forum
OECD	Ekonomik İşbirliği ve Kalkınma Teşkilat/ Organization for Economic Cooperation and Development
SKA	Sürdürülebilir Kalkınma Amaçları
TOKİ	Toplu Konut İdaresi Başkanlığı
TÜİK	Türkiye İstatistik Kurumu
UCLG	Birleşmiş Kentler ve Yerel Yönetimler/ United Cities and Local Governments
UNDP	Birleşmiş Milletler Kalkınma Programı/United Nations Development Programme
UMF	Küresel Kent İzleme Çerçevesi /Global Urban Monitoring Framework

YÖNETİCİ ÖZETİ

Bu rapor, Yeni Kentsel Gündem'in Türkiye'deki uygulamalarını değerlendiren İkinci Ulusal İlerleme Raporu niteliğindedir. Türkiye'nin 2021 yılında yayımladığı ilk ulusal kapsamlı raporun güncellenmiş versiyonu olarak hazırlanmıştır. Rapor, dört ana bölümde Türkiye'de sosyal kapsayıcılık ve yoksulluğun sona erdirilmesi için sürdürülebilir kentleşme, herkes için sürdürülebilir ve kapsayıcı kentsel refah ile fırsatlar, çevresel olarak sürdürülebilir ve dayanıklı/dirençli kentsel gelişme ve etkili uygulama/izleme kapasitesi eksenlerinde Yeni Kentsel Gündem'in uygulanması adına kaydedilen ilerleme incelemektedir. Sonuç bölümü olarak stratejik yol haritası sunulmuştur.

Sosyal Kapsayıcılık ve Yoksulluğun Sona Erdirilmesi için Sürdürülebilir Kentleşme:

Türkiye'de kentleşme süreci, yoksulluğun azaltılması, temel hizmetlere erişimin yaygınlaştırılması ve kırılgan grupların güçlendirilmesi ekseninde şekillenmektedir. 12. Kalkınma Planı (2024-2028) ve SKA 11-16 çerçevesinde geliştirilen politikalar, sosyal koruma ağlarını güçlendirerek kentlerde yoksulluğun çok boyutlu etkilerini azaltmayı hedeflemektedir. Bu doğrultuda sosyal yardım harcamalarına ayrılan kamu kaynaklarının artırılması ile gelir dağılımındaki eşitsizliği ölçen Gini katsayısı 2023 yılındaki 0,420 seviyesinden, 2024 yılında 0,413'e gerilemiştir (UMF- 24). Yerel yönetimlerin sosyal harcamalarının toplam bütçelerine oranı ise 2016 yılında %3,2 iken, 2023 yılında %5,8'e yükselmiştir. Sosyal politikadaki ilerlemelerin yansımaları ise yaşam beklentisinin 78,1'e yükselmiş olması (UMF-17) olarak ortaya çıkmıştır.

Kapsayıcı kentleşme hedefi doğrultusunda, mekansal eşitsizliklerin azaltılması, konuta erişimin iyileştirilmesi ve kırılgan grupların ekonomik katılımını sınırlayan engellerin aşılması temel öncelikler olarak öne çıkmıştır. Konuta erişim ve barınma sorunlarının giderilmesi merkezi ve yerel yönetimler için öncelikli alanlardan biri olmuştur. Bu kapsamda TOKİ tarafından üretilen konutların %91'i düşük ve orta gelir gruplarına yönelik sosyal konutlardan oluşmaktadır. Kentsel yoksullukla mücadelede belediyeler giderek daha etkin hale gelmiş; sosyal yardımlar, dezavantajlı gruplara yönelik hizmetler, barınma ve istihdam destekleri önemli araçlar olarak öne çıkmıştır. Temel hizmetlere (temiz içme suyu, ulaşım, eğitim ve sağlık hizmetleri vb.) herkes için eşit ve güvenli erişiminde önemli mesafe katedilmiştir. 2024 yılı itibarıyla toplu taşımaya kolay erişim oranı %84,6, sağlık hizmetlerine kolay erişim oranı ise %83,6 seviyesine çıkmıştır. Konutların tamamına yakını ise borulu su sistemine erişim sağlamaktadır. Göçmen nüfusun kentlerde yoğunlaşması, sosyal uyum ve kentsel hizmetlere erişim açısından yeni politika alanları yaratmıştır. Mahalle temelli ve kırılgan gruplara yönelik sosyal hizmet modelleri ile kent konseyleri ve tematik meclisler gibi katılımcı yönetim mekanizmaları, "kimseyi geride bırakmama" ilkesinin kentsel alanda uygulanmasında kritik bir rol oynamaktadır. Barınma, toplumsal cinsiyet eşitliği, yaş dostu kentler ve engellilerin erişilebilirliği alanlarında hayata geçirilen yerel projeler hem sosyal içerme kapasitesini hem de kentlilerin ekonomik ve toplumsal yaşama katılımını güçlendirmektedir.

Herkes için Sürdürülebilir ve Kapsayıcı Kentsel Refah ile Fırsatlar:

Türkiye'de kentleşme süreci ekonomik büyüme, dijital dönüşüm ve toplumsal refahın kesiştiği bir dönemden geçmektedir. Kentsel refah, istihdam, konut, altyapı ve kamusal hizmetlere erişimin birlikte ele alındığı bütüncül bir çerçeve içinde değerlendirilmektedir. Bu yaklaşım ile, ekonomik büyümenin, üretim ve istihdam göstergelerinin yanı sıra yaşam kalitesi, fırsat eşitliği ve hizmetlere erişim düzeyi üzerinden değerlendirilmesi esas almaktadır. 2024 yılında kentlerdeki istihdam oranı %51,4'e yükselirken, işsizlik oranı %8,7'ye gerilediği gözlenmektedir (UMF-27). Bununla birlikte ekonomideki yapısal eşitsizliklerin azaltılması, kadınlar ve gençlerin ekonomiye katılımının desteklenmesi için İŞKUR programları ile yerel yönetimlerin meslek edindirme kurslarının önem taşıdığı görülmektedir. 2024 yılı itibarıyla Türkiye genelinde 1.178 kadın kooperatifi aktif olarak faaliyet göstermektedir.

Kentsel üretkenliğin sürdürülebilir kılınması amacıyla sanayide yeşil ve dijital dönüşüm odaklı yatırımlar teşvik edilmekte, toplam girişim sayısının %99,6'sını oluşturan KOBİ'lerin finansmana erişimi ve teknolojik altyapıları güçlendirilmektedir. Türkiye, Küresel İnovasyon Endeksi'nde 37. Sıraya yükselirken, yaratıcı endüstrilerin ve sürdürülebilir turizm programlarının kentsel refah içindeki katkısı büyümektedir. Ayrıca kalkınma ajansları ve bölgesel kalkınma stratejileri, bölgeler arası gelişmişlik farklarının azaltılması ve tüm bölgelerin içsel potansiyellerinin harekete geçirilmesi için yerel projeleri

aracılığıyla kentlerde yaşam kalitesinin artırılması hedeflenmektedir. Böylece ekonomik büyümenin mekânsal ve sosyal açıdan daha dengeli paylaşılması amaçlanmaktadır.

Çevresel Olarak Sürdürülebilir ve Dayanıklı/Dirençli Kentsel Gelişme:

Kentsel gelişme, iklim değişikliği, afet riskleri ve çevresel baskılar karşısında kentlerin dayanıklılığını artırmayı amaçlayan bütüncül bir yaklaşımla ele alınmaktadır. Türkiye, 12. Kalkınma Planı ve 2053 Net Sıfır Emisyon hedefi doğrultusunda, kentlerini iklim değişikliği ve afetlere karşı dirençli, yeşil ve dijital teknolojilerle desteklenen sürdürülebilir yaşam alanlarına dönüştürmeyi temel amaç edinmiştir. İklim değişikliğiyle mücadele ve uyum alanında, ulusal ve yerel iklim eylem planları, sera gazı emisyonlarının azaltımı, enerji verimliliği ve yenilenebilir enerji yatırımları gibi başlıklarda ilerleme sağlanmaktadır. Çevresel sürdürülebilirlik kapsamında yürütülen Sıfır Atık Projesi, atık geri kazanım oranını 2024 itibarıyla %36'ya yükseltmiş. Şehirlerin hava kalitesini mahalle bazlı izleyen NEFES yazılımı gibi yenilikçi teknolojiler devreye alınırken, yenilenebilir enerji kaynaklarının toplam kurulu güç içindeki payı %59,7'ye ulaştırılmıştır. Bununla birlikte doğa temelli çözümler, yeşil altyapı uygulamaları ve akıllı şehir teknolojileri, çevre performansı artırmaya yönelik araçlar olarak öne çıkmaktadır.

Özellikle 6 Şubat 2023 depremleri, kentsel planlama paradigmasında bir kırılma noktası yaratarak dirençlilik politikalarının yeniden ele alınmasına yol açmıştır. 7,5 milyon bağımsız birimin risk altında olduğu ve bunun 600 bini İstanbul'da olmak üzere 2 milyon adedinin acil dönüşmesi gerektiği tespiti, afet odaklı kentsel dönüşüm politikalarının önemini göstermektedir. Bu kapsamda, kentsel dönüşüm süreçlerini daha etkin yönetmek amacıyla Kentsel Dönüşüm Başkanlığı kurulmuş ve Eylül 2025 itibarıyla yaklaşık 2,35 milyon bağımsız birim afetlere karşı dayanıklı hale getirilmiştir. Kentsel Dönüşüm Başkanlığı'nın 2023'te yeniden yapılandırılması ile "yerinde, gönüllü ve hızlı dönüşüm" ilkesi temel yönlendirici yaklaşım haline gelmiştir.

Etkili Uygulama

Türkiye'de Yeni Kentsel Gündem'in uygulanması, çok düzeyli ve çok aktörlü bir yönetim yapısı içinde yürütülmektedir. Merkezi yönetim, yerel yönetimler, akademi, sivil toplum ve uluslararası kuruluşlar arasındaki iş birlikleri, politika üretim ve uygulama süreçlerinde belirleyici rol oynamaktadır. Uygulama süreçleri, kentsel politikaların hukuki çerçevesi, kurumsal yapı, mali kaynaklar, kapasite geliştirme ve teknoloji temelli yenilikler aracılığıyla desteklenmektedir. 11. ve 12. Kalkınma Planları, yerel yönetimlerin mali yapısının güçlendirilmesi, öz gelirlerinin artırılması, stratejik planlama ve performans esaslı bütçelemenin yaygınlaştırılması gibi hedefler ortaya koymuş ve uygulanmıştır. Belediyelerin mali sürdürülebilirliğini artırmak üzere bütünleşmiş mali sistemler geliştirilmiş, veri temelli ve şeffaf mali yönetim standartları getirilmiştir. Mali sürdürülebilirliği güçlendirmek amacıyla ise mahalli idarelerin öz gelirlerinin artırılması teşvik edilmekte; İLBANK aracılığıyla Dünya Bankası ve diğer uluslararası kuruluşlarla yapılan iş birlikleri sayesinde altyapı projelerine yönelik "karma finansman" modelleri hayata geçirilmektedir.

Mekânsal planlama alanında, ülke genelinde çevre düzeni planlarının %99'u tamamlanmış olup, Türkiye Mekânsal Strateji Planı 2053 (Taslak) ve afet odaklı kentsel dönüşüm yasalarıyla dirençli bir şehir yapısı hedeflenmektedir. Dijital dönüşüm ve inovasyon kapsamında, Ulusal Akıllı Şehirler Stratejisi ve Eylem Planı (2024-2030) ile şehirlerde veriye dayalı yönetim anlayışı kurumsallaşmaktadır. Türkiye Ulusal Coğrafi Bilgi Sistemi (TUCBS), Mekânsal Adres Kayıt Sistemi (MAKS) ve e-Plan Otomasyon Sistemi gibi dijital altyapılar sayesinde kentsel veriler analiz edilerek hizmetlerin şeffaflığının ve hızının artırılması hedeflenmektedir. Ayrıca, belediyelerin teknik ve idari kapasitelerini geliştirmek amacıyla Türkiye Belediyeler Birliği ve Marmara Belediyeler Birliği başta olmak üzere kurumsal ağlar ve tematik platformlar üzerinden yürütülmektedir. Tematik öğrenme programları proje destekleri, mentorluk ve eşleştirme mekanizmaları, belediyelerin iklim, sosyal politika, göç, katılım ve dijitalleşme alanlarında deneyim paylaşımını güçlendirmektedir. Böylece, Yeni Kentsel Gündem'in hedeflerine ulaşmak için yönetim, finansman, kapasite ve teknoloji boyutlarını bir arada ele alan bütünleşik bir uygulama çerçevesi güçlenmektedir. Veri temelli karar alma süreçlerinin güçlendirilmesi amacıyla Küresel Kent İzleme Çerçevesi (UMF) ile uyumlu izleme mekanizmaları geliştirilmeye başlanmıştır. Türkiye, Yeni Kentsel Gündem çerçevesinde kentleşme sürecini ve şehircilik faaliyetlerini sürdürme konusundaki kararlılığını güçlü bir biçimde ortaya koymakta; bu doğrultuda farklı politika alanlarında önemli adımlar atmaktadır.

GİRİŞ

Amaç ve Kapsam

Yeni Kentsel Gündem, kentleşmeyi sürdürülebilir kalkınma hedefleriyle uyumlu hale getirmek için küresel ölçekte benimsenmiş bir yol haritasıdır. Bu ulusal ilerleme raporu, Türkiye'nin 2021 yılından bu yana Yeni Kentsel Gündem kapsamındaki üç temel dönüşüm taahhüdü ve uygulama araçları doğrultusunda kaydettiği ilerlemeyi değerlendirmeyi amaçlamaktadır. Rapor, kapsayıcı kalkınma, refahın adil paylaşımı, çevresel sürdürülebilirlik ve etkin yönetim alanlarında elde edilen başarıları, karşılaşılan zorlukları ve hızlandırıcı unsurları kapsamlı biçimde analiz etmektedir.

İlkeler ve Yaklaşım

Raporun hazırlanışında dört temel ilke esas alınmıştır. Bunlar: kanıta dayalı ve gerçekçi bir analiz yaklaşımı, yapısal eğilimleri değerlendiren analitik bir bakış açısı, uygulamaya dönük ve sonuç odaklı bir içerik kurgusu ile kapsayıcı, çok düzeyli ve katılımcı bir süreç yönetimidir.

Veri, Göstergeler ve İzleme

Raporun veri mimarisi, BM-Habitat tarafından geliştirilen Küresel Kent İzleme Çerçevesi (UMF) ile uyumlu olarak tasarlanmıştır. Türkiye'deki veri altyapısı ve kurumsal raporlama mekanizmaları temel alınmış, veri eksikliği bulunan alanlarda ise ulusal ve uluslararası veri tabanlarından yararlanılmıştır. Bu çerçevede, dört temel tematik alanda ilerleme değerlendirilmiştir. Bunlar: sosyal içirme ve yoksulluğun azaltılması, kapsayıcı ekonomik refah, çevresel sürdürülebilirlik ve dirençlilik ile etkin uygulamadır.

Katılımcılık ve Yönetişim

Raporun hazırlanış süreci, ulusal ve yerel düzeyde çok sayıda paydaşın katılımıyla yürütülmüştür. Merkezi yönetim kurumları, yerel yönetimler, bölgesel kalkınma ajansları, akademi, yerel yönetim birlikleri ve uluslararası ortaklar sürece katkı sunmuş, kurumsal yapıların temsilcileri aracılığıyla bu alandaki sektörel gelişimlere ilişkin bilgi toplanmıştır. Bu yapı, Yeni Kentsel Gündem'in öngördüğü çok düzeyli yönetim anlayışına uygun biçimde, kapsayıcı bir temsil ve ortak sorumluluk anlayışıyla şekillenmiştir.

Yöntem ve Veri Kaynakları

Bu raporun hazırlanma süreci, katılımcı ve çok düzeyli bir metodoloji çerçevesinde yürütülmüştür. Çalışma, mevcut ulusal politika belgeleri, kurumsal raporlar, resmi istatistikler, özel ihtisas komisyonu raporları ve yerel yönetimlerin uygulama verilerini birleştiren karma bir yöntem yaklaşımına dayanmaktadır.

Metodolojik Yaklaşım

Raporlama süreci üç temel aşamadan oluşmaktadır: (i) bilgi toplama ve veri derleme, (ii) tematik analiz ve eğilim değerlendirmesi, (iii) çıktıların raporlanması. İlk aşamada, ilgili ulusal kurumlar, yerel yönetimler, sivil toplum kuruluşları ve akademik paydaşlardan gelen yazılı katkılar toplanmıştır. İkinci aşamada, bu bilgiler 12. Kalkınma Planı (2024-2028), Özel İhtisas Komisyonu Raporları, Orta Vadeli Program (2026-2028), Cumhurbaşkanlığı 2026 yılı Yıllık Programı ve ulusal strateji belgelerinde yer alan tespit ve politikalar ile birlikte analiz edilmiştir. Son aşamada, elde edilen veriler doğrultusunda rapor oluşturulmuştur.

1. BÖLÜM: Sosyal Kapsayıcılık ve Yoksulluğun Sona Erdirilmesi için Sürdürülebilir Kentleşme

Türkiye’de kentleşme süreci, 21. yüzyılın ikinci on yılında toplumsal, ekonomik ve mekânsal dönüşüm dinamikleriyle birlikte ilerlemiş ve 2023 itibarıyla nüfusun yaklaşık %93’ü idari olarak tanımlanmış kentsel alanlarda yaşamaya başlamıştır. Bu süreç, ekonomik büyüme kadar mekânsal eşitsizlikler, barınma sorunları ve sosyal dışlanma gibi alanlarda yeni politika ihtiyaçlarını gündeme getirmiştir. Yeni Kentsel Gündem’in kabulüyle birlikte Türkiye, kentleşmeyi yalnızca fiziksel bir süreç olarak değil, aynı zamanda sosyal adalet ve kapsayıcılıkla bütünleşik bir kalkınma eksenini ele almaya başlamıştır.

12. Kalkınma Planı’nın “İnsan Odaklı Kalkınma ve Sosyal Adalet” ekseninde yer alan hedefler, kentsel ölçekte gelir adaletinin sağlanması, sosyal hizmetlerin mekânsal kapsayıcılığının artırılması ve yoksulluğun çok boyutlu doğasının dikkate alınması yönünde stratejik bir çerçeve sunmaktadır. Bu doğrultuda, kentlerde sosyal politikaların planlama, konut, ulaşım ve çevre politikalarıyla bütünleşmesi hedeflenmiştir. Rapor, bu dönüşüm sürecini hem kurumsal hem de mekânsal düzeyde değerlendirmekte; kamu kurumlarının, yerel yönetimlerin ve sivil toplumun birlikte oluşturduğu kapsayıcı yönetim örneklerini belgelemektedir.

1.1. Eşitsizliklerin Azaltılması, Sosyal İçermenin Artırılması ve Kırılgan Grupların Güçlendirilmesi

Türkiye sosyal açıdan desteklenmesi gereken toplumsal gruplara yönelik sosyal koruma politika ve uygulamalarında son 20 yılda yapısal değişimler gerçekleştirmiştir. Sosyal yardım ve hizmete ihtiyaç duyan kişiler, yoksullar ve yoksulluk riski ile karşı karşıya olan gruplar büyük ölçüde sosyal koruma sistemi altına alınarak sosyal devlet anlayışı güçlendirilmiştir.

Türkiye’nin son 20 yıllık ekonomik gelişim süreci, sosyal yardım harcamalarına ayrılan kamu kaynaklarının artırılması ile desteklenmiştir. Türkiye’de uygulanmaya devam eden yaygın sağlık ve sosyal destek programlarının sonucunda Türkiye İstatistik Kurumu (TÜİK) verilerine göre ortalama yaşam beklentisi 2021-2023 döneminde 77,3 yıl iken, 2022-2024 döneminde 78,1’e yükselmiştir (UMF-17).¹

Sosyal yardımların uzun vadede ekonomik istikrar ve sosyal güçlenmeye katkı sağlanması hedeflenmektedir. Bu çerçevede, sosyal yardım yararlanıcılarının mevcut istihdam edilebilirlik seviyelerinin yükseltilmesi ve sosyal yardım-istihdam bağlantısının güçlendirilerek “İstihdam Dostu Sosyal Yardım Anlayışı” doğrultusunda yeni mekanizmalar oluşturulmuştur.

Kapsayıcı sosyal transfer ve gelirler politikası uygulamalarının etkisiyle Gini katsayısı, 2023 yılında 0,420 seviyesinde iken 2024 yılında 0,413 seviyesine gerilemiştir.²

Bununla birlikte, gelir dağılımındaki iyileşmeye rağmen yoksulluğun mekânsal dağılımında bölgesel ve kentsel ölçekte farklılıklar devam etmektedir. Bu durum, yoksulluğun mekânsal boyutuyla da ele alınması ve sosyal eşitsizliklerin azaltılmasına yönelik bütüncül araçların geliştirilmesi için önemli bir politika alanına işaret etmektedir. Bu bağlamda kentsel yoksullukla mücadelede, yerel yönetimlerin artan rolü dikkat çekicidir. Belediyelerin sosyal harcamalarının toplam bütçelerine oranı 2016’da %3,2 iken 2023’te % 5,8’e yükselmiştir.³

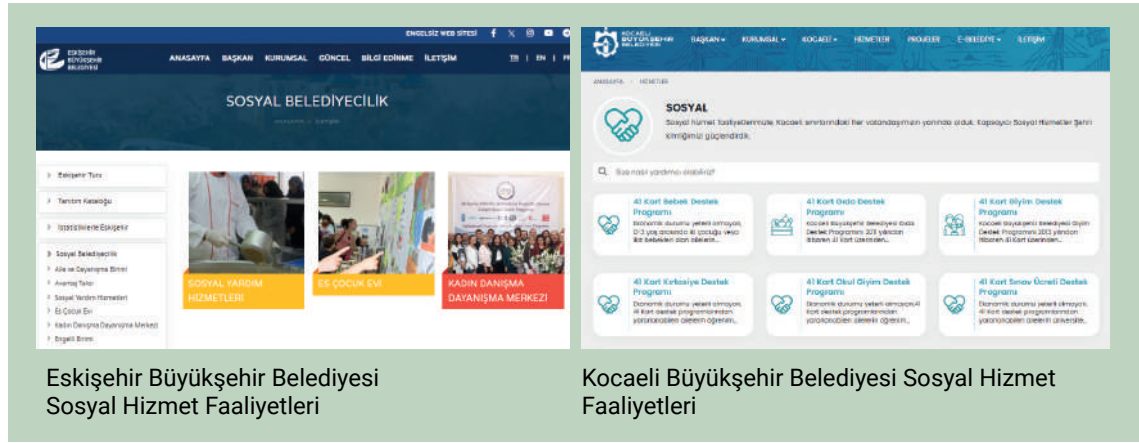
¹ Türkiye İstatistik Kurumu, “Hayat Tabloları, 2022-2024”, veriportali.tuik.gov.tr, erişim tarihi: Kasım 2025, <https://veriportali.tuik.gov.tr/press/54081>

² T.C. Cumhurbaşkanlığı Strateji ve Bütçe Başkanlığı (SBB), 2026 Yılı Cumhurbaşkanlığı Yıllık Programı, (Ankara, 2025)

³ SBB, 2025 Yılı Cumhurbaşkanlığı Yıllık Programı (Ankara, 2024)

Bu artış, sosyal yardım programlarının kapsamının genişlediğini ve yerel düzeyde refahın yeniden dağıtımının güçlendiğini göstermektedir. Mahalle temelli sosyal hizmet modelleri, veri tabanlı hedefleme sistemleri ve dijital sosyal yardım platformları, sosyal hizmetlerin daha etkili ve erişilebilir hale gelmesine katkı sunmaktadır. Sosyal yardımlar konusunda pek çok farklı uygulama bulunmaktadır.

Kocaeli ve Eskişehir Büyükşehir Belediyeleri gibi iyi uygulama örnekleri bulunmaktadır. Kocaeli Büyükşehir Belediyesi tarafından yapılan sosyal yardımlar özellikle yaşlı, engelli ve kimsesiz gibi dezavantajlı grupları hedeflemekte olup, 2021 ve 2025 yılları arasında 125.577 haneye ulaşmıştır.⁴ Eskişehir Büyükşehir Belediyesi SOYDES sistemini entegre ederek tüm yardımların tek bir sistem üzerinden takip edilmesini sağlamıştır. Bu entegrasyon ile bütüncül bir sistem üzerinden yürütülmekte olan sosyal kart, aşevi, geçici barınma ve aynı yardım gibi çok yönlü uygulamalarla 2024 yılında 82.986 vatandaşın sosyal yardım talebini karşılamıştır.⁵



Eskişehir Büyükşehir Belediyesi Sosyal Hizmet Faaliyetleri

Kocaeli Büyükşehir Belediyesi Sosyal Hizmet Faaliyetleri

Türkiye'deki yabancı sayısı Eylül 2025 itibarıyla yaklaşık 3,8 milyon, geçici koruma altındaki Suriyelilerin sayısı 2,44 milyon, ikamet izniyle ülkemizde bulunan yabancıların sayısı 1,1 milyon ve uluslararası koruma başvuru sahibi kişilerin sayısı 160 bindir.⁶ Bu nüfusun büyük bir kısmı kentlerde yaşamakta olup kentsel hayata entegrasyonun sağlanması hem sosyal hizmet kapasitesi hem de toplumsal dayanışma açısından kritik önemdedir. Göç İdaresi Başkanlığı, belediyeler ve uluslararası kuruluşların iş birliğiyle yürütülen uyum merkezleri, dil eğitimi, mesleki gelişim ve sosyal etkileşim programlarıyla kent yaşamına katılımı artırmaktadır. Yerel Yönetimde Rezilyans Projesi (RESLOG) gibi uluslararası projelerle birlikte yerel düzeyde göçmenlerin toplumsal yaşama uyumuna yönelik çalışmalar yayılırken, kent konseylerinde göçmen meclislerinin kurulması gibi örneklerle birlikte göçmenlerin kent yaşamında katılımı da mümkün hale getirilmiştir.



Yerel Yönetimde Rezilyans Projesi

⁴ Kocaeli Büyükşehir Belediyesi tarafından Yeni Kentsel Gündem İlerleme Raporuna verilen görüş kapsamında derlenmiştir.

⁵ Eskişehir Büyükşehir Belediyesi tarafından Yeni Kentsel Gündem İlerleme Raporuna verilen görüş kapsamında derlenmiştir.

⁶ SBB, 2026 Yılı Cumhurbaşkanlığı Yıllık Programı, (Ankara, 2025)

Göçle gelen nüfusa yönelik gerekli yasal ve kurumsal düzenlemeler hayata geçirilmiş; geçici koruma statüsü altındaki kişilerin sağlık, eğitim, sosyal yardım ve diğer temel hizmetlere erişimi güvence altına alınmıştır. Türkiye yoğun göçmen nüfusun hareketliliğini ve insan haklarına uygun yaşam koşullarını sağlamak amacıyla yaygın bir göçmen destek ağı ve kurumsal yapısı geliştirmiş olup, bu alandaki çalışmalar gerekli yasal altyapı desteğiyle sürdürülmektedir (UMF-15).

Avrupa Birliği fon kaynaklarıyla Aile ve Sosyal Hizmetler Bakanlığı tarafından Türkiye Kızılay Derneği iş birliğinde yabancılara yönelik temel ihtiyaçların karşılanmasına ve sosyal içermenin güçlendirilmesine yönelik çeşitli programlar yürütülmektedir. Bu programlarda, özellikle engelli bireyler, yaşlılar, kadınlar ve tek ebeveynli haneler gibi kırılgan grupların hassasiyetleri dikkate alınmakta; hane içi ihtiyaçların karşılanmasına yönelik düzenli nakdi destekler sağlanmaktadır. Bunun yanı sıra, çocukların eğitim süreçlerine devam etmelerini teşvik edecek koşullu destek mekanizmaları ile hem temel ihtiyaçların giderilmesi hem de beşerî sermayenin güçlendirilmesi hedeflenmektedir. Böylece, yabancı hanelerin toplumsal yaşama daha güçlü katılımı desteklenmekte, sosyal uyum ve kapsayıcı kalkınmaya katkı sağlanmaktadır.

Marmara Belediyeler Birliği bünyesinde kurulmuş bulunan Göç ve Sosyal Politikalar Merkezi de bir iyi yerel uygulama örneği olarak kabul edilebilir. Gaziantep Büyükşehir Belediyesinin göçmenlerin uyumu konusunda ulusal ve uluslararası iş birlikleri içeren pek çok iyi uygulaması bulunmaktadır. Gaziantep Büyükşehir Belediyesi, Türkiye’de yerel yönetim düzeyinde ilk Göç Yönetimi ve Uyum Şube Müdürlüğü kurarak göç yönetişimini kurumsal bir yapıya kavuşturmuştur. Müdürlük eğitim, sağlık, istihdam ve sosyal uyum alanlarında faaliyetlerini genişletmiş; mülteciler ile yerel halkın hizmetlere eşit erişimini hedeflemiştir. Uluslararası kuruluşlar (IOM, UNDP, UNICEF, UN Women, ILO vb.), sivil toplum ve kamu kurumları ile kurulan çok aktörlü iş birlikleri sayesinde sosyal uyum, mesleki eğitim ve kadınların güçlendirilmesi gibi alanlarda çeşitli programlar yürütülmüştür. 2019 yılında gerçekleştirilen uluslararası işbirlikleri sonucunda ortaya çıkan Gaziantep Bildirgesi ile yerel düzeyde göç yönetimine yönelik bir politika çerçevesi geliştirilmiştir.⁷ Ayrıca geliştirilen BEUr’s AB Burs Projesi, geçici koruma altındaki Suriyeli öğrenciler ve Türk vatandaşları dâhil olmak üzere maddi durumu yetersiz yaklaşık 500 öğrenciye burs desteği sağlayarak yükseköğretime erişimi artırmıştır.⁸



Marmara Belediyeler Birliği Göç ve Sosyal Politikalar Merkezi

⁷ TBB, 2021, Yerel Yönetimlerin Göç Politikaları, erişim tarihi: 24 Şubat 2026, <https://www.tbb.gov.tr/sites/default/files/publications/2025-04/TBB%20Bask%C4%B1%20web-.pdf>

⁸ Marmara Belediyeler Birliği, "BEUr's – European Union Scholarships", [marmara.gov.tr](https://www.marmara.gov.tr/en/beurs-european-union-scholarships), erişim tarihi: 24 Şubat 2026, <https://www.marmara.gov.tr/en/beurs-european-union-scholarships>

Bunun yanı sıra yerel yönetimler üniversite öğrencisi kızlara, engellilere ve barınma olanağı bulamayan üniversite öğrencilerine barınma hizmeti sunmaktadır. Örneğin Ankara Büyükşehir Belediyesi okumak üzere şehre gelen üniversite öğrencilerine kalıcı barınma olanağı bulana kadar geçici barınma desteği sağlamaktadır.

Türkiye’de cinsiyete ve yaş grubuna göre medyan gelirin %50 düzeyinin altında yaşayanların oranı 2021 yılında %14,4 (%14,8 kadın, %14,4 erkek) iken 2024 yılında %13,6 (%14,2 kadın, 13 erkek) olarak gerçekleşmiştir.⁹

Kırılgan gruplar (kadınlar, gençler, yaşlılar, engelliler ve düşük gelirli haneler) için geliştirilen politikalar, kapsayıcı kentleşme hedefinin somutlaşmasını sağlamaktadır. Belediyeler düzeyinde yaygınlaşan kadın danışma merkezleri, gençlik ofisleri, engelsiz ulaşım çözümleri ve mahalle dayanışma ağları, kentsel hizmetlerde eşitliği güçlendiren önemli araçlar haline gelmiştir. İlk Ulusal İlerleme Raporu’ndan bu yana önemli gelişmeler olarak Kadının Güçlenmesi Strateji Belgesi ve Eylem Planı 2024-2028 yürürlüğe konmuş, 2025/4 sayılı Kadının Güçlenmesi konulu Cumhurbaşkanlığı Genelgesi ile Kadının Güçlenmesi Koordinasyon Kurulu kurulmuştur. Eylem planının temel politika eksenleri; Eğitim, Sağlık, Ekonomi, Liderlik ve Karar Alma Mekanizmalarına Katılım, Çevre ve İklim Değişikliği olarak belirlenmiştir.

Sosyal yardım faydalanıcısı kadınların psikososyal, sosyokültürel, mesleki ve kişisel gelişimlerini desteklemek amacıyla il ve ilçelerde Aile Destek Merkezleri (ADEM) ve Sosyal Dayanışma Merkezleri (SODAM) aracılığıyla çeşitli faaliyetler yürütülmektedir. 2021-2025 yıllarında ülke genelinde toplam 600.359 kişi ADEM ve SODAM projelerinden faydalanmıştır.

Toplumsal cinsiyet eşitliği, kent yönetiminde yatay bir politika alanı olarak ele alınmaktadır. Yerel yönetimlerin Kadın Dostu Kent Programı, Yerel Eşitlik Eylem Planları ve Kadın Meclisleri gibi uygulamaları, kadınların karar alma süreçlerine katılımını güçlendirmektedir. Bu konuda bilinç düzeyi de hızla yükselmekte, kadınların haklarının korunmasında izole yaklaşımlar değil yatay ve dikeyde toplumsal yaşamın tüm aşamalarında etkili anlayışların hâkim olması bakış açısı gündeme taşınmaktadır.

Kurumların çalışmaları, özellikle kentlerdeki yoksullukla mücadele, fırsat eşitliğini sağlama ve dezavantajlı grupların toplumsal yaşama katılımını artırma konularına odaklanmıştır. Bu ilerlemeler, sosyal destek mekanizmaları, mesleki eğitimler ve erişilebilirlik odaklı kentsel planlama projeleri aracılığıyla sağlanmıştır.

Örneğin, Çalışma ve Sosyal Güvenlik Bakanlığı verilerine göre, 2021 ile 2025 yılları arasında finansal destek sayesinde 541.225 öğrenci okula katılım sağlamıştır. Ayrıca, 38.658 dezavantajlı yükseköğretim öğrencisinin kredisi bursa çevrilerek eğitime devam etmeleri desteklenmiştir. İşgücü piyasasına katılımı destekleme amacıyla 34.177 dezavantajlı bireyin işgücüne katılımı sağlanmıştır.

⁹ Türkiye İstatistik Kurumu, “Sürdürülebilir Kalkınma Amaçları Göstergesi 10.2.1”, sdg.tuik.gov.tr, erişim tarihi: 20 Şubat 2026, <https://sdg.tuik.gov.tr/10-2-1/>



Sosyal Gelişmeyi Destekleme Programı

Kalkınma Ajansları tarafından yürütülen Sosyal Gelişmeyi Destekleme Programı (SOGEP), 2019 yılından bu yana 748 projeye yaklaşık 308 milyon ABD Doları (5,9 Milyar TL) destek sağlayarak dezavantajlı kesimlerin ekonomik ve sosyal hayata daha aktif katılmasını amaçlamıştır.

Bu çalışmaların gerçekleştirilmesinde farklı ölçeklerdeki merkezi idare, yerel yönetim ve sivil oluşumların iş birlikleri önemli bir kaldıraç etkisi yaratmıştır.

Örneğin, Marmara Belediyeler Birliği, yürüttüğü faaliyetlerle yerel yönetimlerin kapasitelerini artırmakta, ulusal ve uluslararası paydaşlarla iş birliğini güçlendirmek, göç, sosyal politikalar ve kentsel sorunlara disiplinler arası çözümler üretmek amacıyla çalışmalar yürütmektedir. Birleşmiş Milletler Kalkınma Programı (UNDP) tarafından yürütülen projelerle vatandaşlar ve göçmenler için çeşitli projeler uygulanmaktadır. Yine pek çok yerel yönetim ulusal ve uluslararası iş birlikleriyle iklim değişikliği, kentsel hareketlilik planlaması, demokratik katılım gibi konularda projeler yaparak toplumsal farkındalığı arttırmaktadır. Gerek merkezi kurumlar gerekse yerel yönetimler pek çok alanda sosyal yardım ve refah programları uygulayarak kentsel yoksulluğun azaltılmasında önemli bir işlevi yerine getirmektedir.



UNDP Göçmen Projesi

Kırılgan gruplara sosyal desteklerin sağlanmasının yanı sıra iş ve istihdam politikası araçlarıyla da destekler sağlanmaktadır. Örneğin Kalkınma Ajansları tarafından yürütülen Sosyal Girişimcilik, Güçlendirme ve Uyum Projesi (SEECO), sosyal girişimciliği destekleyerek kadın ve gençlerin geçim durumlarını iyileştirmeyi amaçlamış ve proje kapsamında ulusal ölçekte girişimcilik eğitimleri verilmiştir.¹⁰ Ayrıca yerel yönetimler iş ve meslek kursları düzenleyerek vasıfsız istihdamın nitelik kazanması için yerel düzeyde çeşitli programları uzun süredir başarıyla uygulamaktadır.



Ülkemizin %14'ünü kapsayan bölgede, **11 şehirde, 15 milyon kişilik** etki alanında; kadınların, gençlerin ve kırılgan grupların **ekonomik faaliyetlere** katılımını artırıyor, **geçim kaynağı** fırsatlarını iyileştiriyor, yerel kurumların **kapasitelerini güçlendiriyor**, **sosyal girişimcilik** kültürünün gelişmesini ile **yerel kalkınmayı** destekliyoruz.

Azadlıkta Sosyal Girişimcilik



Sosyal Girişimcilik, Güçlendirme ve Uyum Projesi

Eşitsizliklerin azalmasında en önemli unsurlardan olan barınma meselesi merkezi idare ve yerel yönetimler düzeyinde ciddi bir öncelik alanı haline gelmiştir. Örneğin Toplu Konut İdaresi (TOKİ), 2003 yılından Eylül 2025'e kadar üretilen 1.720.877 konutun %91'ini düşük ve orta gelir gruplarını hedefleyen sosyal konutlardan oluşturmuştur. Yerel yönetimler buna ek olarak öğrencilere, gençlere ve kırılgan gruplara yönelik kalıcı ve geçici barınma olanaklarını geliştirmek için ciddi bir çaba içerisinde.

Toplumsal cinsiyet eşitliğini geliştirmek amacıyla Çalışma ve Sosyal Güvenlik Bakanlığının katkılarıyla, bütçe hazırlama rehberlerinde ve yatırım programlarında Kadın Erkek Eşitliğine Duyarlı Bütçeleme ilkesine önemli vurgu yapılmıştır; kadın-erkek fırsat eşitliğine duyarlı bütçelemeye katkıda bulunan projelere öncelik verilmiştir.

¹⁰ Social Entrepreneurship, Empowerment and Cohesion (SEECO) Project, "SEECO – Sosyal Girişimcilik, Güçlendirme ve Uyum Projesi", seeco.org.tr, erişim tarihi: 21 Şubat 2026, <https://seeco.org.tr/homepage>



Buna ek olarak geçen süre içerisinde yerel düzeyde Yerel Eşitlik Eylem Planları (YEEP) hazırlanmaya ve uygulanmaya başlamıştır. Bu konuda yaygın ve yaşam boyu eğitimler yerel yönetimler ve Belediye birlikleri tarafından düzenlenerek farkındalık çalışmaları yapılmaktadır. Bu bağlamda kadınlara çeşitli konularda toplumsal durumlarını iyileştirecek eğitim ve danışmanlık hizmetleri sağlanmaktadır. Özellikle kadınların güvenli bir kentte yaşaması için çeşitli haritalama ve ulaşım uygulamaları yerel yönetimler düzeyinde yaygınlaşmaktadır. Yerel yönetimler düzeyinde kadın istihdamı artarken, kadın kooperatiflerinin desteklenmesi gibi uygulamalarla birlikte kadınların toplumsal ekonomik güvenliğini artırmaya yönelik kapsam genişlemektedir.

Yaşlı ve engelli grupların toplumsal hayata katılımı konusunda merkezi idarenin geçmiş dönemden bu yana sürdürdüğü yaygın programlara ek olarak her yerel yönetimin kendi yerelindeki ihtiyaçlara yönelik projeler geliştirdiği görülmektedir. Yaşlı ve engelli vatandaşlara refakat ve bakım hizmetleri, ev yaşamında güvenliği arttıracak uygulamalar, bağımsız yaşam eğitimleri, aktif yaşlanma ve toplumsal yaşama katılım destekleri hızla yaygınlaşmaktadır.

Çocuk ve gençlerin toplumsal yaşama katılımı konusunda "Çocuk Dostu Şehirler" gibi uluslararası programlar desteklenmekte ve ulusal ölçekte projeler gerçekleştirilmektedir. Bunun yanı sıra yerel yönetimlerce çeşitli farkındalık projeleri yürütülmektedir. Yine geçen süre içerisinde yerel yönetimlerin başta sosyo-ekonomik açıdan dezavantajlı çocuklar olmak üzere ücretsiz okul öncesi eğitim hizmeti sunarak fırsat eşitliği yarattığı, kırsal bölgelerde yaşayan ve internete erişimde zorluk çeken bireylere teknoloji destekleri sağladığı görülmektedir. Özellikle Covid-19 Pandemisi döneminde temel eğitimin sürdürülmesinde bu destekler kritik önem taşımıştır.

Kamusal alanlara erişim ve kullanım standartları konusunda da merkezi idare tarafından mevzuatı iyileştirme çalışmaları devam etmektedir. Bu standartların yerel düzeyde geliştirilebilmesi için engelsiz şehir altyapısı geliştirilmekte, yaya mekânları ve bisiklet kullanımı teşvik edilmektedir. Pek çok yerel yönetim kentsel tasarım kalitesini artırmak için bu konuda tasarım rehberleri ve yenilikçi tasarım uygulamaları gerçekleştirmektedir. Bu çalışmalar artan kamusal alan miktarıyla da güçlenmektedir.

Merkezi ve yerel yönetimler tarafından iklim değişikliği karşısında kentsel ısı adası etkisini azaltmak, kişi başına düşen erişilebilir açık alanları arttırmak amacıyla gerçekleştirilen çalışmalar sonuç vermiş ve kişi başına düşen açık yeşil alan miktarı artmaya devam etmiştir. Yerel yönetimler ve merkezi idare ayrıca madencilik, enerji gibi sektörler tarafından kullanılan ve bozulmaya uğramış alanların ekolojik rehabilite ve restorasyonu için çalışmalar yürütmektedir.

Kamu kullanımına tamamen açık, yapılaşmış alanların şehirlerdeki ortalama payı Türkiye genelinde 2019 yılında %13,6 iken 2024 yılında bu oran %17,15'e yükselmiştir (UMF-44).¹¹

2018 yılından bu yana halkı doğa ile buluşturan, kentin sosyal yaşamına katkı sunan ve afet anında toplanma alanı işlevi görebilecek Millet Bahçeleri oluşturulmasına yönelik çalışmalar sürdürülmektedir. Millet Bahçelerinde bisiklet yollarının yapılmasının yanı sıra, kent genelinde bisiklet kullanımının yaygınlaştırılmasına yönelik altyapı çalışmaları ve bisiklet paylaşım sistemleri teşvik edilmektedir. Millet bahçeleri çalışmalarıyla birlikte yaklaşık 1.580 km bisiklet yolu yapılarak bisiklet kullanımının yaygınlaştırılmasına katkı sağlanmıştır.



Talas/Kayseri Millet Bahçesi

Kentsel sosyal politikaların kalıcı etkiler yaratabilmesi, yerel yönetim mekanizmalarının güçlenmesine bağlıdır. Türkiye genelinde kent konseylerinin ve aktif mahalle meclislerinin etkinliği ve sayısı artmış, afetlerde ve Covid-19 Pandemisi gibi olaylarda toplumsal örgütlenmenin güçlendiği görülmüştür. Bu yapıların karar alma süreçlerine dâhil edilmesi, vatandaşların ve özellikle kırılgan grupların kentsel yönetime doğrudan katkısını artırmıştır. Katılımcı bütçeleme ve yerel sosyal politika platformları, kentsel dayanışmayı güçlendiren yeni yönetim modelleri olarak öne çıkmaktadır.

Çevre, Şehircilik ve İklim Değişikliği Bakanlığının koordinasyonunda yürütülen "Kapsayıcı Mahalle Planlaması" uygulamaları, yerel düzeyde sosyal etki değerlendirmesi yapma kapasitesini artırmaktadır. Aynı zamanda sosyal etki haritaları, yoksulluğun mekânsal dağılımını görünür kılarak, kamu yatırımlarının önceliklendirilmesine katkı sunmaktadır. Bu gelişmeler, Türkiye'nin Yeni Kentsel Gündem kapsamında "kimseyi geride bırakmama" ilkesini hayata geçirmekte önemli bir ilerleme sağladığını göstermektedir.

¹¹ Türkiye İstatistik Kurumu, "Sürdürülebilir Kalkınma Amaçları Göstergesi 11.7.1: Kamu kullanımına tamamen açık, yapılaşmış alanların şehirlerdeki ortalama payı", sdg.tuik.gov.tr, erişim tarihi: 21 Şubat 2026, <https://sdg.tuik.gov.tr/11-7-1/>

Sonuç olarak, Türkiye'nin kentsel sosyal politikaları 2021–2025 döneminde dönüşüm sürecine girmiş; yoksullukla mücadele, konut politikaları, göçmen uyumu ve kapsayıcı yönetim alanlarında önemli ilerlemeler kaydedilmiştir. Ancak mekânsal eşitsizliklerin giderilmesi, konut piyasasının dengelenmesi ve kırılgan grupların ekonomik katılımının artırılması konularında sürdürülebilir politika araçlarına olan ihtiyaç devam etmektedir.

1.2. Nitelikli Konuta Erişim

Türkiye Cumhuriyeti, barınma hakkını Anayasal bir çerçevede (Madde 57) düzenlemekte ve şehirlerin özelliklerini ve çevre standartlarını gözeterek bir planlama çerçevesinde, konut ihtiyacını karşılayacak tedbirleri alma ve özellikle dar gelirli için toplu konut teşebbüslerini destekleme görevini devlete vermektedir.

Konut, Türkiye'de sosyal içerme politikalarının en belirleyici unsurlarından biridir. 2016–2023 döneminde yaklaşık 640.000 sosyal konut projesi tamamlanmış; konut stokunda sosyal konutların payı %8'e ulaşmıştır. Bugüne kadar üretilen konutların %46,13'ü orta dar gelir grubu için, %15,72'si alt-yoksul gelir grubu için, %17,08'i gecekonduların dönüşüm projeleri kapsamında üretilmiştir.^{12 13} TOKİ'nin yanı sıra, büyükşehir belediyelerinin yerel konut üretim programları da sosyal konut arzını çeşitlendirmiştir. Ancak konut fiyat endeksinin aynı dönemde %720 artış göstermesi, konut erişilebilirliği sorununu derinleştirmiştir.¹⁴



Düzce Gümüşova 187 Konut

Düzce Şehri TOKİ Projesi



Bolu Mudumu 496 Konut

Bolu Şehri TOKİ Projesi

¹² TOKİ, 2023, Faaliyet Özeti, erişim tarihi: 20 Şubat 2026, <https://www.toki.gov.tr/faaliyet-ozeti>

¹³ SBB, 2023, Onikinci Kalkınma Planı 2024-2028, erişim tarihi: 20 Şubat 2026, https://www.sbb.gov.tr/wp-content/uploads/2023/12/On-ikinci-Kalkinma-Plani_2024-2028_11122023.pdf

¹⁴ TCMB, 2025, Konut Fiyat Endeksi, erişim tarihi: 22 Şubat 2026, <https://www.tcmb.gov.tr/wps/wcm/connect/TR/TCMB+TR/Main+Menu/Istatistikler/Reel+Sektor+Istatistikleri/Konut+Fiyat+Endeksi>

Konuta erişilebilirliğin artırılması adına örnek uygulama olarak TOKİ, doğrudan konut üretimi yerine arsa stokunu kaldırıp olarak kullanarak özel sektörle iş birliği yapmakta ve konutları dar ve orta gelirlili grupların ödeme kapasitesine uygun, uzun vadeli ipotekli konut kredileri ile satmaktadır. TOKİ, kendi sosyal konut projelerini finanse etmek için gelir paylaşımı projeleriyle (toplam konut sayısının yaklaşık %15'i) orta üst gelir grubu için konut üretmekte ve elde edilen geliri yoksul ve dezavantajlı kesimlerin konut projelerinin finansmanında kullanmaktadır. Yine TOKİ projelerinde, dezavantajlı gruplara (şehir aileleri, engelliler, emekliler) özel kontenjanlar ayrılmaktadır.



Hatay Şehri TOKİ Projesi

İzmir Şehri TOKİ Projesi

Barınma politikalarında yeni yaklaşım, yalnızca konut üretimine değil; mahalle ölçeğinde yaşam kalitesini artıran, sosyal donatıları güçlendiren ve kentsel bütünleşmeyi hedefleyen tasarım ilkelerine odaklanmaktadır. Kadın, genç, yaşlı ve engelli bireyler için erişilebilir konut modelleri geliştirilmiş; afet sonrası yeniden yerleşim süreçlerinde sosyal bütünlüğü koruyan mekânsal planlama yaklaşımları yaygınlaştırılmıştır.

Türkiye'de cinsiyete göre arazi sahibi olan yetişkin nüfus oranı 2016 yılında %45,1 (%35,3 kadın, %53,1 erkek) iken 2024 yılında %50 (%42,9 kadın, %57,2 erkek) olarak gerçekleşmiştir (UMF-12).¹⁵



Aile ve Sosyal Politikalar Bakanlığı Sosyal Yardım Projeleri

Sosyoekonomik olarak dezavantajlı durumda olan muhtaç kişi ve hanelerin en temel ve zaruri ihtiyaçlarından biri olan barınma ihtiyaçlarının giderilmesi ve yaşam kalitelerinin yükseltilmesi amacıyla Aile ve Sosyal Hizmetler Bakanlığı tarafından ayrıca Barınma Yardımı Programı yürütülmektedir. Söz konusu Program, ev onarımı, ev yapımı ve ev satın alımı şeklinde gerçekleştirilen bir nakdi yardım türüdür. Bu çerçevede 2021 yılı başından itibaren ev yapımları/alımları için 2.214 hane, ev onarımları için 9.663 hane olmak üzere toplamda 11.877 hane program kapsamında desteklenmiştir.

¹⁵ Türkiye İstatistik Kurumu, "Sürdürülebilir Kalkınma Amaçları Göstergesi 1.4.2: Cinsiyete göre arazi sahibi olan yetişkin nüfus oranı", sdg.tuik.gov.tr, erişim tarihi: 24 Şubat 2026, <https://sdg.tuik.gov.tr/1-4-2/>

Türkiye’de son dönemde 12. Kalkınma Planı’nda yer aldığı haliyle konut politikaları ve finansmanı, "Afetlere Dirençli Yaşam Alanları, Sürdürülebilir Çevre" ekseninde ele alınmaktadır.

Bu doğrultuda yeni konut üretiminin yanı sıra mevcut yapı stokunun yenilenmesi yoluyla barınma sorununun çözümü için de son dönemde önemli çalışmalar yürütülmektedir. Türkiye’nin yapı stoku yenileme çalışmaları, afet riskli alanların dönüşümüne odaklanmıştır. Ülke genelindeki 36 milyon bağımsız bölümden yaklaşık 7,5 milyonu risk altındadır ve 600 bin adedi İstanbul’da olmak üzere 2 milyon adedinin acil dönüşmesi gerekmektedir. Yapı stokunu yenileyerek ülkeyi afetlere karşı daha güçlü hale getirmek amacıyla, 16 Ekim 2023 tarihinde Kentsel Dönüşüm Başkanlığı yeniden yapılandırılmıştır.

Ülkemizde kentlerin dönüşüm ihtiyacı kapsamında, 2025 Eylül ayı itibarıyla, Ülkemiz genelinde 269 adet Riskli Alan, 1063 adet Rezerv Yapı Alanı ve Riskli Yapılar üzerinde çalışmalar sürdürülmektedir. Bu çerçevede sürdürülen kentsel dönüşüm süreçleri dâhilinde 2025 Eylül ayı itibarıyla ülkemiz genelinde riskli yapılarda ve dönüşüm alanlarında yaklaşık 2 milyon 350 bin adet bağımsız birimin, Türkiye Bina Deprem Yönetmeliği, Yapı Denetim Sistemi ve ilgili mevzuatta tanımlanan plan, proje, yapım teknikleri ve yapı malzemeleri ile yenilenerek afet risklerine karşı dirençli hale getirilmesi sağlanmıştır.

6 Şubat 2023 tarihinde gerçekleşen Kahramanmaraş ve Hatay merkezli depremler neticesinde yıkık, ağır ve orta hasarlı konut, işyeri ve ahır bulunan hak sahibi vatandaşlar için her türlü üstyapı, altyapı ve sosyal donatının inşası ve kredi desteği sağlanmasına ilişkin çalışmalar devam etmektedir. Çevre, Şehircilik ve İklim Değişikliği Bakanlığı tarafından Afet ve Acil Durum Yönetimi Başkanlığı (AFAD) koordinasyonunda belirlenen yeni yerleşim alanlarında TOKİ, Emlak Konut GYO ve Bakanlık tarafından konut yapımı hızla devam etmektedir. Ayrıca hak sahiplerinin talebi doğrultusunda Yerinde Dönüşüm Projesi kapsamında da konut üretimi gerçekleştirilmektedir. Deprem bölgesinde, Eylül 2025 itibarıyla 452.983 konutun ihalesi yapılmış, 304.836 konut hak sahiplerine teslim edilmiştir. Depremler sonrasında bugüne kadar yaklaşık 1,3 milyar ABD Doları (41 milyar TL) kira yardımı yapılmıştır.¹⁶

Yine deprem riski çok yüksek olan İstanbul’da riskli yapıların tespitini ve yenilenmesini teşvik etmek amacıyla "Yarısı Bizden" kampanyası 2024 yılı itibarıyla uygulamaya başlanmış ve dönüşecek yapılara merkezi idare desteği sağlanmıştır. Ayrıca, gecekondular ve kaçak yapılaşma sorunu, 20 yıldır uygulanan kapsamlı kentsel dönüşüm uygulamalarıyla sonlandırılmıştır. Kentsel dönüşüm stratejileri, gecekonduların iyileştirme programlarının yerini almıştır.

Bu doğrultuda Türkiye’de UMF-23 (SKA 11.1.1) göstergesi yerine TÜİK tarafından ikame olarak yayınlanan "Aylık net konut harcaması hanenin toplam aylık gelirinin %30’unu aşan hanelerin oranı" 2016 yılında %15,52 iken 2024 yılında %10,26 olarak gerçekleşmiştir.¹⁷

Yeni konut üretiminde yeni teknolojilerin kullanımı konusunda gelişmeleri desteklemek amacıyla İller Bankası Anonim Şirketi (İLBANK) desteğiyle Akıllı Şehir Dönüşüm Finansmanı artırılmaya çalışılmakta, buna yönelik düzenlemeler yapılmaktadır. Ayrıca alternatif finansman araçları olarak faizsiz bankacılık kapsamında sukuk (kira sertifikaları) konut kredilerine alternatif olarak kullanılmaktadır. Yerel yönetimlerin geçici ve kalıcı barınma olanakları konusunda bazı uygulamaları olmakla birlikte, Türkiye’de bu alanda en etkili kurumsal yapıların merkezi idare olduğu görülmektedir. Bu alternatif finansman mekanizmalarına yönelik arayışlar sürdürülmekle birlikte gelişmiş ülkelerde görülen çok uzun vadeli konut kredi sistemi kurulmamıştır (UMF-21).

¹⁶ SBB, 2026 Yılı Cumhurbaşkanlığı Yıllık Programı, (Ankara, 2025)

¹⁷ Türkiye İstatistik Kurumu, "Sürdürülebilir Kalkınma Amaçları Göstergesi 11.1.1/ikame: Aylık net konut harcaması hanenin toplam aylık gelirinin %30’unu aşan hanelerin oranı", sgd.tuik.gov.tr, erişim tarihi: 24 Şubat 2026, <https://sgd.tuik.gov.tr/11-1-1/>

1.3. Temel Hizmetlere Eriřim

Temel ihtiyaçlara eriřim, Yeni Kentsel Gündem'in sosyal kapsayıcılık ve yoksulluğun sona erdirilmesi ana bařlıđı altında kritik bir bileřen olarak ele alınmaktadır. Temel hizmetler; ime suyu, sanitasyon, hijyen, enerji, ulařım, atık toplama, sađlık, eđitim ve bilgi teknolojileri gibi temel insan ihtiyaçlarını karřılayan kamu hizmetlerini ifade etmektedir. Trkiye'de politikalar, su, sanitasyon, ulařım, eđitim ve dijital hizmetler bařta olmak zere, temel hizmetlere kırılgan gruplar dhिल herkesin eřit ve gvenli eriřimini sađlama taahhdyle yrtlmektedir.



Eđitim Faaliyetleri

Türkiye’de temel hizmetlere erişim göstergeleri aşağıdaki gibi ölçülmüştür (UMF-3, 9, 10):¹⁸

	(%) 2016	(%) 2024
a) Sağlık merkezine kolay erişim sağlayan nüfusun oranı	82,2	83,6
b) Zorunlu eğitime kolay erişim sağlayan nüfusun oranı	86,3	87,3
c) Toplu taşıma araçlarına kolay erişimi olan nüfusun oranı	82,6	84,6
d) Yaşadığı konutta borulu su sistemine sahip nüfusun oranı	99	99,8
e) Yaşadığı konutta ev içinde tuvalete sahip nüfusun oranı	94,8	98
f) Elektriğe erişebilen nüfusun oranı	100	100 (2023)
g) LTE mobil şebekesi tarafından kapsanan nüfusun oranı	84,4	99,8 (2023)
h) Modern yöntemlerle aile planlaması ihtiyacını karşılayabilen üreme çağındaki (15-49 yaş) evli kadınların oranı	60 (2018)	-
i) İlkokul sonunda, matematikte alt düzey ve üzeri yeterliliğe sahip çocukların oranı	88 (2019)	92,6 (2023)
j) Ortaokul sonunda, matematikte alt düzey ve üzeri yeterliliğe sahip çocukların oranı	80 (2019)	81,1 (2023)
k) Güvenilir şekilde yönetilen içme suyu hizmetlerini kullanan nüfusun oranı	98,3	98,2 (2022)
l) Düzenli olarak toplanan ve uygun nihai işlem uygulanan belediye atıklarının toplam belediye atık miktarına oranı	70,1	85,3 (2022)

Türkiye, güvenilir içme suyu ve sanitasyon hizmetlerine erişim oranlarını artırma konusunda önemli mesafe kaydetmiştir. Özellikle nüfusun %80’ine yakınının yaşadığı büyükşehir belediyelerinin hizmet sınırlarının il sınırlarına genişletilmiş olması, bu hizmetlerin yaygınlaşmasında önemli bir yarar sağlamıştır.

Sosyal hizmetlere erişimde yenilikçi yaklaşımlar yaygınlaşmaktadır. Aile ve Sosyal Hizmetler Bakanlığı’na bağlı Sosyal Hizmet Merkezleri (SHM), çocuk, genç, kadın, erkek, engelli ve yaşlı bireyler ile ailelerine yönelik koruyucu, önleyici, destekleyici, rehberlik ve danışmanlık faaliyetlerini arz odaklı, yerinden ve izlenebilir bir sosyal hizmet anlayışıyla sunmaktadır. Merkezi idare kurumlarının yanı sıra yerel yönetimler sosyal yardımlar ve bakım hizmetlerinde tamamlayıcı bir işlevi yerine getirmektedir.

Bakanlık Bağlantıları



Aile ve Sosyal Hizmetler Bakanlığı Bağlantıları

¹⁸ Türkiye İstatistik Kurumu, “Sürdürülebilir Kalkınma Amaçları Göstergesi 1.4.1/ikame: Temel hizmetlere erişim”, sgd.tuik.gov.tr, erişim tarihi: 24 Şubat 2026, <https://sgd.tuik.gov.tr/1-4-1/>

Kırsal alanlarda ve eğitim hizmetinin verilmesinde zorluk olan yerlerde pozitif ayrımcılık sağlayan yaklaşımlar yürürlüğe girmiştir. Millî Eğitim Bakanlığı, nüfusu az ve dağınık olan köy ve benzeri yerleşim yerlerinde belirli koşullarla okul öncesi eğitim kurumlarının ve ilkokulların açık kalmasına/açılmasına kolaylık sağlayarak fırsat eşitliğini desteklemektedir. Nüfusun birinci kademe sağlık ve eğitim hizmetlerine erişimde mahalle düzeyinde kapsayıcılık yüksektir.

Pandemi süreci ve deprem, haberleşme altyapısı ve bilişim altyapısının önemini bir kez daha ortaya çıkarmıştır.

Türkiye genelinde internet kullanan bireylerin oranı 2016 yılında %58,3 iken 2024'te %87,3 olmuştur (UMF-30).¹⁹ 100 kişiye düşen sabit internet genişbant aboneliği ise 2016 yılında 13,17 iken 2024 yılında 23,93 olarak gerçekleşmiştir (UMF-34).²⁰

Kamusal alanlarda halka açık wi-fi uygulamaları pek çok yerel yönetimin sunduğu hizmetler arasına girmiştir.

Yeni Kentsel Gündem'de, kırılğan grupların (kadınlar, çocuklar, engelliler ve yaşlılar) ihtiyaçlarına özel önem gösterilerek herkesin güvenli, ekonomik olarak karşılanabilir ve erişilebilir toplu taşıma sistemlerine erişimi temel taahhüttür. Toplu taşıma araçlarına kolay erişimi olan nüfusun oranı ülke genelinde 2024 itibarıyla %85'e yaklaşmış olup bu oran büyükşehirlerde bu oran daha yüksektir. Bazı büyükşehirlerde uluslararası destekli Sürdürülebilir Kentsel Ulaşım Planı yapılarak, tüm insanlar için ulaşım altyapılarına ve hizmetlerine optimum düzeyde erişilebilirlik için belli bir temel oluşturulmuştur. Örneğin Kocaeli Büyükşehir Belediyesi, engelli bireylerin toplu taşıma araçlarını daha kolay kullanabilmeleri için bir uygulama geliştirmiş ve pilot uygulama yürütmektedir; bu uygulama, görme engelliler için sesli komutla yönlendirme ile şoförün durakta refakat etme imkânını içermektedir. Eskişehir Büyükşehir Belediyesi, kadınların şehir içi toplu ulaşım hizmetlerinden daha güvenilir yararlanabilmeleri amacıyla hava karardığında otobüs güzergâhı üzerinde gidebilecekleri en yakın yerde indirilmelerini sağlayan İki Durak Arası Uygulama'sını yürütmektedir.

Kültürel altyapıya ve toplumsal hizmetlere erişim, kentsel refahın ve sosyal bütünleşmenin bir parçası olarak ele alınmaktadır. Yerel yönetimler pek çok konuda yerel müzeler açarak kültüre erişimi arttırmaktadır.

¹⁹ Türkiye İstatistik Kurumu, "Sürdürülebilir Kalkınma Amaçları Göstergesi 17.8.1: İnternet kullanan bireylerin oranı (%)", sdg.tuik.gov.tr, erişim tarihi: 24 Şubat 2026, <https://sdg.tuik.gov.tr/17-8-1/>

²⁰ Türkiye İstatistik Kurumu, "Sürdürülebilir Kalkınma Amaçları Göstergesi 17.6.1:100 kişiye düşen sabit internet genişbant abonelikleri", sdg.tuik.gov.tr, erişim tarihi: 24 Şubat 2026, <https://sdg.tuik.gov.tr/17-6-1/>

2. BÖLÜM: Herkes için Sürdürülebilir ve Kapsayıcı Kentsel Refah ile Fırsatlar

Dünyada , 2025 yılı itibarıyla kent ekonomileri, ulusal gayrisafi yurt içi hasılanın (GSYH) yaklaşık %82'sini üretmekte ve toplam istihdamın %75'i kentlerde gerçekleşmektedir.²¹ Bu tablo, kentlerin yalnızca yaşam alanı değil, üretim, yenilik ve istihdamın merkezleri haline geldiğini göstermektedir. Türkiye'nin kentleşme süreci de, ekonomik büyüme, dijital dönüşüm ve toplumsal refahın kesiştiği bir döneme girmiştir.

Yeni Kentsel Gündem'in bu başlığı, Türkiye'de kentsel ekonominin dayanıklılığını artırmak, bölgesel eşitsizlikleri azaltmak ve kent sakinlerinin ekonomik yaşama eşit katılımını sağlamak açısından temel bir politika eksenini oluşturmuştur. 12. Kalkınma Planı, "rekabetçi üretim, nitelikli istihdam ve insana yakışır iş" başlıklarıyla bu yaklaşımı güçlendirmiştir.

2.1. Kapsayıcı Kentsel Ekonomi

Kapsayıcı kentsel ekonomi, yalnızca sürdürülebilir kalkınmanın en önemli unsurlarından biri olmakla kalmayıp, aynı zamanda yüksek üretkenlik, rekabet gücü ve yenilikçilik dâhil planlı kentleşmenin faydalarını kullanarak herkese tam ve üretken istihdam ve uygun iş olanakları sunmayı taahhüt eder.

Türkiye'de ekonomik ve sosyal eşitliğin güçlendirilmesine yönelik politikalar sayesinde son 30 yılda gelir dağılımında iyileşmeler görülmektedir. Gelir dağılımındaki eşitsizliği gösteren Gini katsayısı, 2023 yılında 0,420 seviyesinde iken 2024 yılında 0,413 seviyesine gerilemiştir (UMF-24).²² 12. Kalkınma Planı'nda 2028 hedefi 0,380 olarak konmuştur.

Kapsayıcı kentsel ekonominin sağlanması için istihdamın artırılması ve nitelikli iş olanakları yaratılması, yoksullukla mücadele ve gelir dağılımını iyileştirmenin asli aracı olarak görülmektedir. Türkiye'de 2024 itibarıyla toplam istihdam içinde tarım, sanayi ve hizmetler (inşaat dâhil) sektörlerinin payları sırasıyla %14,8, %20,7 ve %64,5 olmuştur. Kentlerde istihdam oranı 2016–2024 arasında %45,7'den %51,4'e yükselmiştir. 2024 yılında, parasal koşullardaki sıkılaştırmanın olumsuz etkilerine rağmen istihdam güçlü seyrini sürdürmüş ve işsizlik oranı ise 2019 yılında %13,7 iken 2024 yılında %8,7 olmuştur (UMF-27).²³ Ancak, kadın ve genç istihdamında yapısal farklar sürmekte olup 12. Kalkınma Planında 2028 yılında belirlenen politikalar ile işsizlik oranının %7,5 altına indirilmesi hedeflenmiştir.



Kadın Kooperatifleri

Yerel yönetimler, kalkınma ajansları ve kamu kurumları tarafından yürütülen istihdam ofisleri, meslek edindirme merkezleri ve yerel girişimcilik merkezleri, kentlerde istihdam yaratma kapasitesini güçlendirmektedir. Özellikle gençler ve kadınlar için geliştirilen beceri kazandırma programları, ekonomik katılımın artmasına katkı sağlamaktadır. İstihdam konusunda yetkili kamu kurumlarının desteklediği yeşil meslekler yaklaşımları ve başta kadınların kurdukları kooperatif girişimlerini desteklemek için gösterilen çabalar, çevresel sürdürülebilirlik ve toplumsal eşitliği bir araya getiren örnek uygulamalardır.

²¹ Dünya Bankası, 2025, Cities as Growth Hubs: Knowledge Framework, erişim tarihi: 26 Şubat 2026 <https://openknowledge.worldbank.org/entities/publication/928d19cf-ad95-4ab3-a7e9-4aaf3ef26d87>

²² T.C. Cumhurbaşkanlığı Strateji ve Bütçe Başkanlığı (SBB), 2026 Yılı Cumhurbaşkanlığı Yıllık Programı, (Ankara, 2025)

²³ SBB, 2026 Yılı Cumhurbaşkanlığı Yıllık Programı, (Ankara, 2025)

Beşerî sermayenin ekonominin ihtiyaçlarıyla uyumlu bir şekilde geliştirilmesi ve becerilerin güncellenmesi hususunda mesleki eğitimin kritik bir rolü bulunmaktadır. Bu kapsamda, özel sektör ile mesleki ve teknik eğitim kurumları arasında müfredat, finansman, öğretmen eğitimi, staj ve istihdam dâhil uzun vadeli işbirliğinin sağlanması çalışmalarına devam edilmektedir. Mesleki ve teknik ortaöğretim kurumlarında öğrenim gören öğrencilerin fırsat eşitliği temelinde sektörel yoğunluğun bulunduğu yerlerdeki işletmelerde mesleki eğitime katılımlarını sağlayarak mesleki yeterliliklerinin artırılması, altyapının geliştirilerek sektörel kümelenmenin sağlanması ile birlikte işgücü piyasası ihtiyaçlarına uyumun güçlendirilmesi amacıyla Millî Eğitim Bakanlığı ile kurum/kuruluş ve özel sektörle yapılan protokoller doğrultusunda iş birlikleri sürdürülmektedir.²⁸

Türkiye’de sürdürülebilir ve kapsayıcı refahın desteklenmesi amacıyla, belgelendirme faaliyetleri yoluyla istihdama geçiş kolaylaştırılarak 2021’den itibaren yaklaşık 1.8 milyon kişi mesleki yeterlilik belgesi almıştır. Gençlerin eğitime ve istihdama katılımını artıracak geleceğin mesleklerine (yeşil işler, dijital beceriler) yönelik çalışmalar yürütülmüştür. Ayrıca tehlikeli ve çok tehlikeli mesleklerde belge zorunluluğu ile kayıt dışılığın azaltılmasına katkı sağlanmıştır.

Çalışabilir durumda olan sosyal yardım yararlanıcılarını kendi kendine yeterli ve üretken bireylere dönüştürmek amacıyla Türkiye İş Kurumuna (İŞKUR) kayıt yaptıran kişiler durumlarına uygun iş ilanlarına, mesleki eğitime ve işbaşı eğitim programı, toplum yararına program, işgücü uyum programı



Eskişehir Büyükşehir Belediyesi ESMEK Kursları

Örneğin Eskişehir Büyükşehir Belediyesi bünyesindeki Sanat Meslek Eğitim Kursları (ESMEK), Kocaeli Büyükşehir Belediyesinin işsizliği azaltmaya yönelik İstihdam Akademileri, Ustam Projesi ve Meslek ve Sanat Eğitim Kursları (KOMEK) gibi pilot projeleri yaşam boyu öğrenme kültürünü yaygınlaştırmaktadır. Bu kurslar, dar gelirlili aileler, işsizler, kadınlar ve genç kızlar dâhil olmak üzere toplumun tüm kesimlerine hitap etmektedir.

Millî Eğitim Bakanlığı tarafından yürütülen Mesleki ve Teknik Eğitim Yoluyla Sosyal ve Ekonomik Uyum Projesi (SEUP)²⁹ ve İstihdam için Mesleki Eğitim Programı (İMEP)³⁰ gibi projeler, uluslararası ve geçici koruma altındaki bireyler ile ev sahibi toplulukların sosyal ve ekonomik uyumunu güçlendirmek amacıyla mesleki eğitim sağlamaktadır.

²⁸ SBB, 2026 Yılı Cumhurbaşkanlığı Yıllık Programı, (Ankara, 2025)

²⁹ T.C. Millî Eğitim Bakanlığı, Mesleki ve Teknik Eğitim Yoluyla Sosyal ve Ekonomik Uyum Projesi (SEUP), seup.meb.gov.tr, erişim tarihi: 24 Şubat 2026, <https://seup.meb.gov.tr/en>

³⁰ Millî Eğitim Bakanlığı ve ortakları, "İMEP – İstihdam için Mesleki Eğitim Programı", erişim tarihi: 25 Şubat 2026, <https://imep.org/en/main-page/>

Son 12 ay içinde genç ve yetişkinlerin örgün veya yaygın eğitime katılma oranı 2016 yılında %48,9 genç, %20,9 yetişkin iken 2022 yılında %51,7 genç, %21,7 yetişkin olarak gerçekleşmiştir (UMF-32).³¹ Bu veriler yaşam boyu öğrenmeye yönelik talebin gerilemediğini ve ilgili altyapının asgari bir eşiğin altına düşmeden sürdürülebildiğini göstermektedir.

Türkiye’de işgücü piyasasında dijital dönüşüm ve iklim değişikliğinin ortaya çıkaracağı yeni talepler doğrultusunda, işgücünün niteliğinin geliştirilmesi, aktif işgücü programlarının yaygınlaştırılma etkinliğinin artırılması, esnek çalışma biçimlerinden daha fazla kişinin yararlanması, özel politika gerektiren grupların istihdam ve işgücüne katılımının güçlendirilmesi, kayıt dışı istihdamın ve beyin göçünün azaltılması ile iş sağlığı ve güvenliği hizmetlerinin kalite ve verimliliğinin artırılması yönündeki ihtiyaç devam etmektedir. Başta özel politika gerektiren gruplar olmak üzere toplumun tüm kesimlerine yeterli bir gelirle kayıtlı, iş sağlığı ve güvenliğinin sağlandığı koşullarda iş imkânlarının sunulması, ikiz dönüşüm sürecinin etkilerinin fırsata dönüştürülmesi, çalışma çağındaki nüfusun azami oranda istihdam edilmesi, insan kaynağı niteliğinin yükseltilep etkin kullanıldığı verimli bir işgücü piyasasının oluşturulması temel amaçtır.³²

2.2. Kentsel Üretkenlik ve Refah

Kentsel üretkenlik ve refah Yeni Kentsel Gündem’de sürdürülebilir kentsel gelişimin en önemli unsurlarından biri olarak vurgulanmaktadır. Bu kavram, yerel potansiyele, rekabetçiliğe ve kültürel mirasa dayanan, canlı, kapsayıcı ve sürdürülebilir kent ekonomilerinin geliştirilmesini hedeflemektedir.

Ülkemiz imalat sanayiinin teknoloji-yoğun ve yüksek katma değerli bir yapıya geçiş hedefi doğrultusunda yeşil ve dijital dönüşüm odaklı yatırımların desteklenmesi, yüksek teknoloji girişimlerinin güçlendirilmesi, sanayi-üniversite-kamu işbirliğinin geliştirilmesi ve planlı sanayi alanlarının geliştirilmesi yaklaşımları sürdürülmüştür.

Ülkenin ekonomik üretkenlik seviyesini gösteren çalışan kişi başına düşen reel GSYH yıllık büyüme hızı, bu dönemde de artmaya devam etmiştir. Yıllık verilere dayalı olarak hesaplanan bağımsız yıllık GSYH, zincirlenmiş hacim endeksiyle 2024 yılında bir önceki yıla göre %3,3 artmıştır.³³

2024 yılında ortalama %75,9 olarak gerçekleşen imalat sanayii kapasite kullanım oranı 2025 yılının ilk dokuz ayında ortalama %74,3 olmuştur. İmalat sanayii istihdamı 2024 yılında bir önceki yılın aynı dönemine göre %0,5 artarak 6,26 milyon olarak toplam istihdamın %19,2’sini oluşturmuştur.³⁴

Küçük ve Orta Büyüklükteki İşletmeler (KOBİ) 2024 yılında toplam girişim sayısının %99,6’sını oluşturdu. Buna karşılık; istihdamın %68,5’ini, personel maliyetinin %43,5’ini, cironun %44,1’ini, üretim değerinin %39,8’ini ve faktör maliyetiyle katma değerinin %41,2’sini oluşturmuştur. 2024 yılına ilişkin toplam ihracatın %29,6’sı, ithalatın ise %15,9’u KOBİ’ler tarafından gerçekleştirilmiştir.³⁵

³¹ Türkiye İstatistik Kurumu, “Sürdürülebilir Kalkınma Amaçları Gösterge 4.3.1: Cinsiyete göre gençlerin ve yetişkinlerin örgün ve yaygın eğitim ve öğretime katılma oranı”, sdg.tuik.gov.tr, erişim tarihi: 25 Şubat 2026, <https://sdg.tuik.gov.tr/4-3-1/>

³² SBB, 2026 Yılı Cumhurbaşkanlığı Yıllık Programı, (Ankara, 2025)

³³ Türkiye İstatistik Kurumu, “Yıllık Gayrisafi Yurt İçi Hasıla – 2024”, veriportali.tuik.gov.tr, erişim tarihi: 25 Şubat 2026, <https://veriportali.tuik.gov.tr/press/54187>

³⁴ Türkiye İstatistik Kurumu, “İşgücü İstatistikleri – 2024”, veriportali.tuik.gov.tr, erişim tarihi: 26 Şubat 2026, <https://veriportali.tuik.gov.tr/press/54059>

³⁵ Türkiye İstatistik Kurumu, “Küçük ve Orta Büyüklükteki Girişim İstatistikleri - 2024”, veriportali.tuik.gov.tr, erişim tarihi: 26 Şubat 2026, <https://veriportali.tuik.gov.tr/press/54054>

Hazine destekli kefalet sistemi, finansman imkânlarını geliştirmeye devam etmekte ve kaynaklarının asgari %70'ini KOBİ'lere tahsis etmektedir. Sistem, finansmana erişimin kapsayıcı bir yaklaşımla ele alınması amacıyla kadın ve genç girişimcilere yönelik özel destek paketleri de sağlamaktadır. Ayrıca KOBİ'lerin Dijital Dönüşüm Yol Haritasında yer alan uygulama projelerini gerçekleştirmek üzere yapacakları yatırımlar Sanayi ve Teknoloji Bakanlığı ve Küçük ve Orta Ölçekli İşletmeleri Geliştirme ve Destekleme İdaresi Başkanlığı (KOSGEB) destek programlarıyla desteklenmektedir.³⁶

Yerel yönetimler iş ve istihdam eğitim ve destekleri sağlamakta, kooperatifleşmeyi teşvik etmektedir.

Üretkenlik politikalarının sosyal politika bileşenleriyle sıkı biçimde bütünleştirilmesi, kalıcı ve kapsayıcı refah için gereklidir. Bu kapsamda yerel düzeyde eğitim, beceri geliştirme ve dijitalleşme yatırımlarının güçlendirilmesi önem taşımaktadır.



Teknofest

Yükseköğretim kurumlarının, organize sanayi bölgelerinin ve yerel yönetimlerin iş birliğiyle kurulan kümelenmeler ve girişimcilik ekosistemleri, kent ekonomilerinin üretkenlik kapasitesini artıran önemli modellerdir. Bu yapılar, istihdam piyasasının dijital dönüşümüne doğrudan katkı sağlamaktadır. Örgün ve yaygın eğitim programlarıyla eşgüdüm içerisinde geliştirilmeye çalışılan bu programlar sayesinde çok çeşitli kamu, özel sektör, meslek kuruluşu ve sivil toplum örgütlerinin ekonomide istihdam kalitesinin gelişimi için çaba gösterdiği görülmektedir. Bu çabaların bir araya getirilmesinde gençlerin ilgi ve motivasyonu için Havaçılık, Uzay ve Teknoloji Festivali (TEKNOFEST)³⁷ gibi ulusal etkinliklerin düzenlenmesinin de çok önemli katkılarda bulunduğu görülmektedir.

Girişimciliğin desteklenmesi için iş kurma konusundaki bürokratik ve idari engeller kaldırılarak bir gün içerisinde dijital olarak sonuç elde etmek mümkün hale gelmiştir (UMF-36).³⁸

Kentsel ekonomiler, yalnızca sanayi ve hizmet üretimiyle değil, kültür, turizm, yaratıcı endüstriler ve sosyal girişimcilikle de çeşitlenmektedir.

Kültür ekonomisi Türkiye'nin sürdürülebilir kalkınması için önemli bir potansiyel taşımaktadır. Telif hakları endüstrilerinin oluşturduğu katma değer GSYH içindeki payı, 2023 yılında %3,8 olarak hesaplanmıştır. 2019-2023 döneminde yaratıcı endüstrilerin toplam istihdama katkısı ise %5'in üzerinde gerçekleşmiştir (UMF-57).

³⁶ KOSGEB (Küçük ve Orta Ölçekli İşletmeleri Geliştirme ve Destekleme İdaresi Başkanlığı), "KOBİ Dijital Dönüşüm Destek Programı", kosgeb.gov.tr, erişim tarihi: 27 Şubat 2026, <https://www.kosgeb.gov.tr/site/tr/genel/destekdetay/9144/kobi-dijitallesim-destek-programi>

³⁷ TEKNOFEST Aerospace and Technology Festival, teknofest.org/en, erişim tarihi: 26 Şubat 2026, <https://www.teknofest.org/en>

³⁸ T.C. Ticaret Bakanlığı, 2022, Pazara Girişte Dijital Faaliyetlerin Desteklenmesi, erişim tarihi: 03 Şubat 2026, <https://ticaret.gov.tr/destekler/ihracat-destekleri/pazara-giriste-dijital-faaliyetlerin-desteklenmesi/>

Dünya Fikri Mülkiyet Örgütü (WIPO) tarafından yayımlanan Küresel İnovasyon Endeksi 2024 Raporuna göre ülkemiz, geçen yıla kıyasla iki basamak yükselerek 133 ülke arasında 37. sırada yer almıştır. Özellikle Yaratıcı Çıktılar kategorisinde önemli bir ivme kaydetmiş olup 16. sıraya yükselmiştir.³⁹

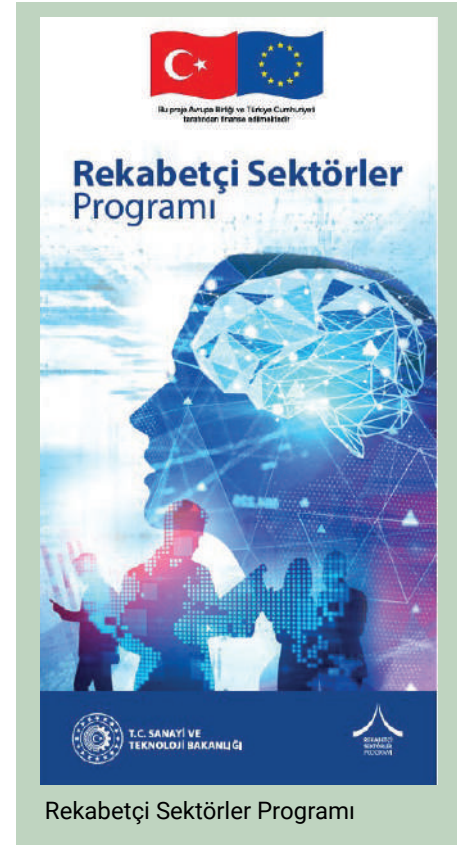
Sinema ve televizyon yapımlarının dünya çapında tanınırlığa erişmesi kültürel etkileşim ve turizm alanlarında fırsatları geliştirmektedir. Belediyelerin kültürel altyapı yatırımları –kültür merkezleri, tasarım atölyeleri, kent müzeleri ve yaratıcı kuluçka alanları– hem ekonomik çeşitliliği desteklemekte hem de sosyal bütünlüğü güçlendirmektedir. Bu sektörlerdeki gelişmeler aynı zamanda diğer sektörlerin gelişimini de desteklemekte ve yenilikçilik alanlarının gelişimine katkıda bulunmaktadır.

116 üyeli Birleşmiş Milletler Eğitim, Bilim ve Kültür Örgütü (UNESCO) Yaratıcı Şehirler Ağına Türkiye’den Gaziantep “Gastronomi”, Hatay “Gastronomi”, İstanbul “Tasarım” ve Kütahya “Zanaat ve Halk Sanatları”, 2019 yılında Afyonkarahisar “Gastronomi” ve Kırşehir “Müzik”, 2021 yılında Bursa, “Zanaat ve Halk Sanatları”, son olarak da 2023 yılında Şanlıurfa “Müzik teması ile kabul edilmiştir.

Türkiye, 2022 yılında Küresel Sürdürülebilir Turizm Konseyi (GSTC) ile üç yıllık bir ortaklık anlaşması imzalayarak Ulusal Sürdürülebilir Turizm Programı’nı başlatmıştır. Bu, hükümet düzeyinde yapılan türünün ilk işbirliği olmuştur. Programın amacı, 2030 yılına kadar uluslararası standartlarla tam uyumlu hale gelmek, turizm sektöründe sürdürülebilir ve kapsayıcı büyümeyi sağlamak ve tüm paydaşların katılımıyla ortak bir turizm anlayışı geliştirmektir. Program üç aşamalı olarak planlanmıştır: 2023 sonuna kadar konaklama tesislerinin standartların %30’unu, 2025’e kadar %70’ini karşılaması ve 2030 itibarıyla tüm tesislerin Sürdürülebilir Turizm Sertifikası alması hedeflenmektedir. 2024 Haziran ayı itibarıyla 17.811 tesis doğrulanmış ve sertifikalandırılmıştır.⁴⁰

Bu gelişmeler, 12. Kalkınma Planı’nın kültürel üretimin yerel ekonomilerle bütünleşmesi yaklaşımına paralel biçimde ilerlemektedir.

Kültür ve Turizm Bakanlığı politikaları, kültürel zenginliğin korunup geliştirilmesi ve kültür endüstrileri ile kültürel girişimlere yönelik desteklerin geliştirilmesini içermektedir. Kültür ve Turizm Bakanlığı ile Sanayi ve Teknoloji Bakanlığı, yaratıcı endüstriler ve Ar-Ge arasındaki bağlantıyı güçlendirerek katma değeri artırmayı hedefleyen teşvikler sunmaktadır. Rekabetçi Sektörler Programı kapsamında “Yaratıcı Endüstriler” alanında 19,2 milyon Avro bütçeyle 5 projeye destek verilmesi planlanmış, bunlardan biri Kütahya Belediyesi’nin 3,7 milyon Avro bütçeli “Dijitalleşme ve Yaratıcılık Ekosisteminin Geliştirilmesi Projesi” olmuştur.⁴¹



³⁹ SBB, 2026 Yılı Cumhurbaşkanlığı Yıllık Programı, (Ankara, 2025)

⁴⁰ Türkiye Turizm Tanıtım ve Geliştirme Ajansı (TGA), “About the Sustainable Tourism Program”, tga.gov.tr, erişim tarihi: 26 Şubat 2026, <https://tga.gov.tr/en/safe-and-sustainable-tourism/sustainable-tourism-program/about-the-sustainable-tourism-program>

⁴¹ IPA – Katılım Öncesi Yardım Aracı, “Kütahya’da Dijitalleşme ve Yaratıcılık Ekosisteminin Geliştirilmesi”, ipa.gov.tr, erişim tarihi: 26 Şubat 2026, <https://ipa.gov.tr/kutahyada-dijitallesme-ve-yaraticilik-ekosisteminin-gelistirilmesi/>

Belediyelerin kültürel altyapı yatırımları (kültür merkezleri, tasarım atölyeleri, kent müzeleri ve yaratıcı kuluçka alanları) ekonomik çeşitliliği desteklemekte ve sosyal bütünlüğü güçlendirmektedir



Kocaeli Büyükşehir Belediyesi Kağıt Müzesi

2024 yılı itibarıyla mahalli idarelerde öz gelirlerin toplam gelirler içerisindeki payı %35,55 olarak gerçekleşmiştir (UMF-72).⁴²

Kapsayıcı refahın kalıcı hale gelebilmesi için üretkenlik politikalarının sosyal politika bileşenleriyle daha sıkı bütünleştirilmesi; yerel düzeyde eğitim, beceri geliştirme, yeşil ekonomi ve dijitalleşme yatırımlarının güçlendirilmesi gerekmektedir. Ekonomik refahın temel haklarla, çevresel önceliklerle ve teknolojik unsurlarla ilişkilendirildiği yeni bir gelişim çerçevesi bu alanda Türkiye'nin gerçek potansiyelinin ortaya çıkmasında önemli paya sahip olacaktır.

⁴²T.C. Çevre, Şehircilik ve İklim Değişikliği Bakanlığı – Yerel Yönetimler Genel Müdürlüğü. 2024 Yılı Mahalli İdareler Genel Faaliyet Raporu. Erişim: 27 Şubat 2026. <https://yerelyonetimler.csb.gov.tr/faaliyet-raporlari-i-88463>

3. BÖLÜM: Çevresel Olarak Sürdürülebilir ve Dayanıklı/Dirençli Kentsel Gelişme

Türkiye’de çevresel sürdürülebilirlik ve kentsel dirençlilik, son on yılda ulusal kalkınma stratejisinin temel bileşenlerinden biri haline gelmiştir. Türkiye’nin en üst düzey politika belgesi olan 12. Kalkınma Planı, Yeni Kentsel Gündem’le uyumlu olarak, iklim değişikliği ve afetlere karşı dirençli, yeşil ve dijital teknolojilere dayalı sürdürülebilir şehirler oluşturmayı temel amaç olarak belirlemiştir. Bu bağlamda belirlenmiş olan genel yönelimler küresel hedefler ve ulusal öncelikler arasında bir denge kurmayı amaçlamaktadır.

Kentlerin çevresel performansını etkileyen başlıca unsurlar –hava kalitesi, su kaynakları, enerji kullanımı, atık yönetimi, iklim değişikliği, afet riski– artık ulusal izleme sistemleriyle bütünlük biçimde değerlendirilmeye çalışılmakta, bu anlamda sistem ve yaklaşımlar geliştirilmektedir. Yeşil Mutabakat Eylem Planı (2021)⁴³ ve Birleşmiş Milletler Zirvesinde (COP30) ilan edilen Türkiye Cumhuriyeti İkinci Ulusal Katkı Beyanı (NDC)⁴⁴ belgelerinde yer alan 2053 net sıfır emisyon hedefi doğrultusunda, yerel düzeyde karbon azaltım planları, yeşil altyapı çözümleri ve doğa temelli dirençlilik uygulamaları giderek yaygınlaşmaktadır.



Yeşil Mutabakat Eylem Planı

Türkiye Ulusal Katkı Beyanı - COP30

3.1. Dirençli ve Esnek Kentsel Gelişme

Türkiye, sahip olduğu jeolojik ve iklimsel özellikler nedeniyle başta depremler olmak üzere heyelan, sel, taşkın, kuraklık, orman yangını ve çığ gibi çok sayıda doğa kaynaklı tehlikeye maruz kalmaktadır. Bunun yanı sıra göç hareketleri, endüstriyel kazalar ve çevre kirliliği gibi insan kaynaklı riskler de afet risk profilini çeşitlendirmektedir. Hızlı ve plansız kentleşme, yanlış arazi kullanımı, altyapı yetersizlikleri ve afet bilinci eksikliği gibi unsurlar, bu tehlikelerin afete dönüşme olasılığını artırmakta; önemli can ve mal kayıplarına yol açmaktadır. Bu kapsamda dirençli ve esnek kentsel gelişme, Türkiye'nin ulusal politika belgelerinde ve yerel yönetim stratejilerinde temel bir öncelik olarak yer almaktadır.

⁴³ T.C. Ticaret Bakanlığı, Yeşil Mutabakat Eylem Planı, 2021, ticaret.gov.tr, erişim tarihi: 27 Şubat 2026, <https://ticaret.gov.tr/data/60f1200013b876eb28421b23/MUTABAKAT%20YE%C5%9E%C4%B0L.pdf>

⁴⁴ Türkiye Cumhuriyeti, İkinci Ulusal Katkı Beyanı (NDC 3.0), erişim tarihi: 27 Şubat 2026, <https://iklim.gov.tr/uluslararasi-bildirimler-i-60>

Kentsel dirençlilik projelerinin finansmanı, ulusal bütçe politikaları, uluslararası hibeler ve yerel yönetimlerin öz kaynakları yoluyla sağlanmaktadır. Ulusal Finansman Çerçevesi kapsamında Cumhurbaşkanlığı Strateji ve Bütçe Başkanlığı, afetlere dirençli yapıların finansmanının sağlanmasına yönelik tedbirleri ve reform alanlarını belirlemektedir. İLBANK, altyapı ve üstyapı işlerinde çevresel kalitenin iyileştirilmesi, kaynakların verimli kullanımı ve afetlere dirençli şehirlerin oluşturulmasını hedeflemektedir.

12. Kalkınma Planı, kurumsal strateji belgeleri ve yasal düzenlemelerde deprem başta olmak üzere afet riskleri ve iklim değişikliğine bağlı aşırı hava olayları karşısında, şehirlerin afetlere karşı dayanıklılığını artırmak için bütüncül yaklaşımlar benimsenmiştir.

Afet risk azaltımı ve dayanıklılığın artırılması, yapı stokunun yenilenmesi ve mekânsal planlama yoluyla sağlanmaktadır. Türkiye, Sendai Afet Risk Azaltma Çerçevesi ile uyumlu bütünleşik afet politikaları benimsemektedir. Afet risklerinin belirlenmesi ve azaltılmasına yönelik çalışmalar Türkiye Afet Risk Azaltma Planı 2022 (TARAP) doğrultusunda sürdürülmekte; müdahale süreçleri Türkiye Afet Müdahale Planı 2022 (TAMP) çerçevesinde çok paydaşlı ve koordineli bir yapıyla yürütülmektedir.

Şubat 2023 depremleri, Türkiye tarihinde eşi görülmemiş bir insani, sosyal ve ekonomik etki yaratmıştır. 11 ili kapsayan bu afet, yaklaşık 14 milyon kişiyi doğrudan etkilemiş, 680 bini aşkın bina yıkılmış veya ağır hasar almıştır. Olayın ardından ulusal ve yerel ölçekte afet dirençliliği politikaları köklü biçimde yeniden yapılandırılmıştır. Bu çalışmaların yürütülmesinde kapsayıcı ve katılımcı yaklaşımlarla birlikte acil durum önlemlerinin geliştirilmesine yönelik çabalar ağırlık kazanmıştır. Yaşanan afetin yıkıcılığı, pek çok alanda kamu politikalarının gözden geçirilmesi sonucunu getirmiştir.

Afet sonrası iyileştirme süreçlerini sistematik hale getiren Türkiye Afet Sonrası İyileştirme Planı 2025 (TASİP) yürürlüğe girmiştir. Afet Yönetimi Karar Destek Sistemi (AYDES) ile planlama ve müdahale süreçleri dijital ortamda izlenmektedir.

Risk azaltma yatırımları kapsamında kamu binalarının güçlendirilmesi ve yeniden inşası çalışmaları sürdürülmekte; zorunlu deprem sigortası kapsamı genişletilmektedir. Deprem gözlem istasyonu altyapısı güçlendirilmiş olup izleme ve analiz kapasitesi artırılmıştır. Ülkemizde kurulu toplam deprem gözlem istasyonu sayısı 1.204'e ulaşmıştır. Böylelikle Türkiye, Avrupa'nın en büyük deprem gözlem ağına sahip ülkesi haline gelmiş ve yıllık ortalama 25.000 deprem çözümleme kapasitesine erişmiştir.

Kahramanmaraş ve Hatay merkezli depremler sonrasında geçici barınma, kira ve diğer destek mekanizmaları devreye alınmış; kalıcı konut ve altyapı inşaa çalışmaları devam etmektedir.

Kentsel dönüşüm ve yapısal direnç çerçevesinde, önemli bir kısmı deprem bölgesi olan ülkemizde kentsel dönüşüme verilen önem ve öncelik nedeniyle konu 12. Kalkınma Planında ayrı bir başlık olarak ele alınmıştır. Afet tehlikesi ve riski altındaki alanlar ile bu alanların dışındaki riskli yapıların sağlıklı ve güvenli yaşamayı esas alacak şekilde dönüştürülmesine yönelik uygulamaların etkinleştirilmesi ve yaygınlaştırılması temel amaç olarak belirlenmiştir. Kentsel Dönüşüm Başkanlığı, yapı stokunu yenileyerek ülkeyi afetlere karşı daha güçlü hale getirmek amacıyla 2023 yılında yeniden yapılandırılmıştır. 2025 Eylül ayı itibarıyla yaklaşık 2 milyon 350 bin bağımsız birimin yenilenerek afet risklerine karşı dirençli hale getirilmesi sağlanmıştır.

Afet sonrası dönemde geliştirilen Türkiye Ulusal Risk Kalkanı Modeli, mekânsal planlamayı afet risk azaltımıyla bütünleştiren yeni bir çerçeve sunmuştur. 2024 itibarıyla 75 ilin risk analizleri tamamlanmış, deprem tehlike haritaları güncellenmiş ve bu veriler imar planlama süreçlerine entegre edilmiştir. İmar mevzuatında bazı önemli değişiklikler yapılmakla birlikte planlama ve şehircilikte dirençlilik kavramının tam olarak uygulanabilmesi için akademik ve kurumsal yapıların çalışmaları devam etmektedir.

Depremden etkilenen şehirlerin tarihi, sosyal ve kültürel dokuları gözetilerek iklim değişikliği ile afetlere dirençli ve yaşam kalitesini yükselten şehircilik anlayışıyla yeniden inşa edilmesi önem arz etmektedir.

Afet tehlikelerini dikkate alarak planlama yapılması ve yerleşim alanlarında yaşanabilecek olası afet risklerinin bertaraf edilmesi amacıyla mekânsal planlara esas jeolojik-jeoteknik ve mikro bölgeleme etütleriyle ilgili çalışmalara devam edilmektedir. Söz konusu etüt çalışmalarının elektronik ortamda tutularak gerekli veriye daha hızlı ve doğru bir şekilde erişimin sağlanabilmesi için bilgi sistemleri altyapısını geliştirme çalışmaları yürütülmüştür. Bu kapsamda, yerel zemin koşullarının değerlendirilmesi, afet tehlikelerinin ve risklerinin belirlenmesi, yerleşime uygunluk analizlerinin yapılması ve bu verilerin mekânsal planlama süreçlerine entegre edilmesi amacıyla oluşturulan Yer Bilimsel Etüt Bilgi Sistemi (YERBİS) yazılım ve donanım bileşenleri yeniden yapılandırılmış; veri tabanı, haritalama ve raporlama altyapıları geliştirilmiştir.⁴⁵

Bununla birlikte depremden etkilenen kentlerin acil ihtiyaçlarını karşılanabilmesi için İLBANK tarafından uluslararası paydaşlarla iş birliği içinde kapsamlı bir yeniden yapılanma süreci başlatılmıştır. Bu yeniden inşa çalışmalarında; kısa vadeli iyileştirme yaklaşımlarının ötesine geçerek, uzun vadeli sürdürülebilirlik ve dirençliliği esas alan "daha iyisini yeniden inşa et" stratejisi benimsenmiştir. Bu doğrultuda, Dünya Bankası, Avrupa Yatırım Bankası, Japonya Uluslararası İş birliği Ajansı, Avrupa İmar ve Kalkınma Bankası, İslam Kalkınma Bankası ve Asya Kalkınma Bankası ile toplamda 1,8 milyar Avro tutarında bir yeniden yapılanma ve iyileştirme programı yürütülmektedir. Bu süreç, uluslararası kuruluşlar için dirençli şehirlerin ve altyapıların geliştirilmesinde örnek teşkil eden bir uygulama haline gelmiştir.

Kalkınma ajanslarının bütçelerinde, doğal ya da insan kaynaklı afet veya kriz karşısında fonların hızla yeniden tahsis edilmesini sağlamak üzere tasarlanmış Acil Durum Müdahale Bileşeni yer almaktadır. Kahramanmaraş merkezli Şubat 2023 depremlerinden sonra etkilenen bölgeler ile İstanbul'un bölge planları afetlere dayanıklılık odağında yenilenmiştir.

Yerel yönetimler düzeyinde deprem riski yüksek illerde hazırlık çalışmaları yürütülmektedir. Ulusal afet riski azaltma stratejileri ile uyumlu yerel afet riski azaltma stratejilerini uygulayan ve kabul eden illerin oranı 2020 itibarıyla %100'dür (UMF-74).⁴⁶

Deprem sonrası yeniden yapılanma süreci, yalnızca fiziksel yeniden inşa değil, toplumsal ve ekonomik dayanıklılığın yeniden inşasını da hedeflemektedir. Afetlerin sosyal ve psikolojik etkilerinin azaltılmasında, toplum temelli yaklaşımlar önem kazanmıştır. Kent konseyleri, sivil toplum kuruluşları ve gönüllü gruplar, afet sonrası iyileşme süreçlerinde katılımcı bir modelin inşasında etkin rol oynamıştır. Bu model, afet yönetimini merkezi bir müdahale alanı olmaktan çıkarak, yerel düzeyde sürekli öğrenme ve hazırlık sürecine dönüştürmektedir.

⁴⁵ SBB, 2026 Yılı Cumhurbaşkanlığı Yıllık Programı, (Ankara, 2025)

⁴⁶ Türkiye İstatistik Kurumu, "Sürdürülebilir Kalkınma Amaçları Gösterge 11.b.2: Ulusal ve yerel düzeyde afet risk azaltma stratejilerine sahip ülke sayısı", sdg.tuik.gov.tr, erişim tarihi: 27 Şubat 2026, <https://sdg.tuik.gov.tr/11-b-2/>

Afet risk yönetişimini güçlendirmek amacıyla, Türkiye Afet Risklerinin Azaltılması Platformu kurularak, toplumsal farkındalığın sağlanması yönünde proje ve faaliyetler yürütülmektedir. Yerel yönetimler düzeyinde mahalle ölçeğinden başlayarak kent bütünü ölçeğine kadar etkili olacak, gönüllü çabalarla kurumsal yapıları bir arada değerlendirebilecek afet dirençli şehir stratejileri tartışılmakta; erken uyarı sistemleri, risk temelli veri tabanları ve mahalle afet gönüllülüğü ağları gibi mekanizmalar güçlendirilmektedir. 2024 itibarıyla 40 büyükşehir belediyesi afet yönetim birimlerini yeniden yapılandırmış, Afet Eğitim ve Koordinasyon Merkezleri kurulmuştur.

Sonuç olarak, Şubat 2023 depremleri Türkiye için kentsel planlama paradigmasında köklü bir kırılma noktası yaratmıştır. Bu deneyim, dayanıklı şehir kavramının yalnızca fiziksel yapılarla değil, kurumsal koordinasyon, veri yönetimi, sosyal dayanışma ve yerel katılım boyutlarıyla birlikte ele alınması gerektiğini ortaya koymuştur.

Hükümetlerarası İklim Değişikliği Paneli (IPCC) raporlarına göre iklim değişikliğinden en fazla etkilenecek bölgelerden biri Akdeniz Havzası'dır ve Türkiye bu bölgede yer almaktadır. Türkiye, bulunduğu konum itibarı ile iklim değişikliği kaynaklı kuraklık, sel, aşırı hava olayları gibi afetlerden hali hazırda etkilenmekte olup gelecekte de bu afetlere karşı Türkiye'nin kırılganlığının artacağı öngörülmektedir. 2010-2021 yılları arasında Türkiye'de 8.274 meteorolojik afet yaşanmıştır.⁴⁷

İklim değişikliğine bağlı artan taşkın riskine karşı Avrupa Birliği Taşkın Direktifi (2007/60/EC) ile uyum kapsamında 25 havzanın tamamında Taşkın Yönetim Planları hazırlanmış olup erken uyarı sistemlerinin havza bazında yaygınlaştırılmasına yönelik çalışmalar sürdürülmektedir.

12. Kalkınma Planı'nda ulusal düzeyde sera gazı emisyonlarının azaltımı ve iklim değişikliğine uyum eylemlerine yönelik yol haritalarının hazırlanması ve kurumlar arası eşgüdümün sağlanması öncelikli politikalar arasındadır.

Bu doğrultuda, İklim Değişikliğine Uyum Stratejisi ve Eylem Planı 2024-2030, "Türkiye'de yaşayanların, kamu ve özel sektör kurumlarının iklim değişikliğinin etkilerine karşı hazırlıklı olmasını ve uyumunu sağlamak için ekonomik, sosyal ve ekolojik açıdan daha dirençli, daha sürdürülebilir, daha yeşil bir Türkiye" vizyonu ile hazırlanmıştır.⁴⁸

İklim Değişikliğine Uyum Stratejisi ve Eylem Planı (2024-2030) kapsamında yer alan eylem alanlarından biri kent sektörüdür. Kentsel yerleşimler için belirlenen sorunları ortadan kaldırmak ve iklim değişikliğine uyum sağlamak ve kentsel dirençliliği artırmak için teknolojik eylemler (sert-gri), toplumsal eylemler (yumuşak) ve doğa temelli (yeşil) eylemler olmak üzere üç kategoride eylemler tanımlanmıştır. Teknolojik eylemler; yapı malzemeleri, set ve altyapı inşası, yeşil çatı ve cepheler gibi uygulamaları kapsarken, toplumsal eylemler; eğitim, kapasite artırımı, mevzuat değişiklikleri, koordinasyon sağlanması, işbirliği ve 81 ilde Yerel İklim Değişikliği Eylem Planları hazırlanmasına ilişkin eylemleri içermektedir. Doğa temelli eylemler ise yeşil alanların artırılması ve mevcutların korunması, ekolojik koridor oluşturulması, kentsel tarım uygulamaları ve yağmur suyu toplama sistemleri gibi eylemleri içermektedir.

⁴⁷ T.C. Çevre, Şehircilik ve İklim Değişikliği Bakanlığı – İklim Değişikliği Başkanlığı, Climate Change Adaptation Strategy and Action Plan (2024–2030), iklim.gov.tr, erişim tarihi: 27 Şubat 2026, [https://iklim.gov.tr/db/english/icerikler/files/Uyum\(1\).pdf](https://iklim.gov.tr/db/english/icerikler/files/Uyum(1).pdf)

⁴⁸ T.C. Çevre, Şehircilik ve İklim Değişikliği Bakanlığı – İklim Değişikliği Başkanlığı, Climate Change Adaptation Strategy and Action Plan (2024–2030), iklim.gov.tr, erişim tarihi: 27 Şubat 2026, [https://iklim.gov.tr/db/english/icerikler/files/Uyum\(1\).pdf](https://iklim.gov.tr/db/english/icerikler/files/Uyum(1).pdf)

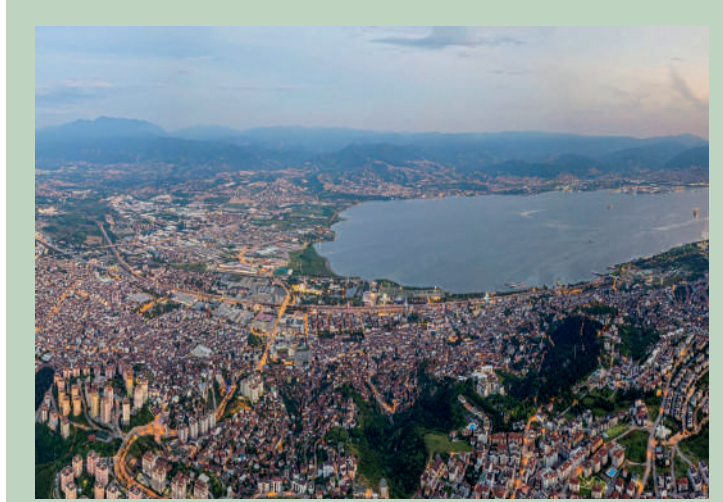
Anılan eylemlerden pek çoğu yerel yönetimlerin sorumlu ya da ilgili olduğu eylemlerdir.⁴⁹

Şehirler iklim değişikliğine neden olan sera gazı emisyonlarının hem sebebi, hem de bunun yol açtığı olumsuz etkilerin mağduru konumundadır. Türkiye'deki şehirlerde, şehirler ile çevre bölgeler arasındaki sıcaklık farkı (yani kentsel ısı adası yoğunluğu) 0,5°C'ye ulaşmaktadır. En büyük etki, çevre bölgelerine göre ortalama olarak sırasıyla 5,5°C ve 4°C daha sıcak olan İstanbul ve Kocaeli'de gözlemlenmektedir.⁵⁰

Bununla birlikte, Türkiye'de İklim Değişikliğine Uyum Eyleminin Güçlendirilmesi Projesi⁵¹

Sakarya ve Muğla'nın iklim değişikliğinden etkilenebilirlik ve risk analizleri yapılarak bu illerin İklim Değişikliğine Uyum Stratejileri ve Eylem Planları (2025-2030) hazırlanmıştır. Söz konusu proje kapsamında ayrıca, 2020 yılından beri yapılan çalıştayların yanı sıra 20 ilde yerel paydaşların katıldığı iklim değişikliğine uyum eğitimleri ve ayrıca farkındalık geliştirme etkinlikleri gerçekleştirilmektedir. Proje kapsamında, yine, yerel iklim değişikliği eylem planı hazırlamak ve iklim değişikliğine uyum projeleri gerçekleştirmek isteyen yerel yönetimler gibi kar amacı gütmeyen kurum ve kuruluşlara finansman desteği sağlanmasını amaçlayan hibe programı yürütülmektedir. Bu kapsamda iklim değişikliğine uyum çalışmaları için belediyelere, üniversitelere ve sivil toplum kuruluşlarına toplamda 29 proje için 6,8 milyon Avro hibe desteği sağlanmıştır.⁵²

Farklı projeler kapsamında yerel yönetimlerce pek çok ilde yerel iklim değişikliği eylem planları hazırlanmış olup Sürdürülebilir Enerji ve İklim Eylem Planı (SECAP) gibi çeşitli strateji ve planlama çalışmaları gerçekleştirilmektedir. Belediyeler ayrıca Avrupa Komisyonu'nun 100 İklim-Nötr ve Akıllı Şehir Misyonu kapsamında yürütülen NetZeroCities - İkiz Öğrenme Programı kapsamında Avrupa'daki şehirlerle eşleşme faaliyetlerine katılmaktadır.



Kocaeli



Türkiye'de İklim Değişikliğine Uyum Eyleminin Güçlendirilmesi Projesi

⁴⁹ T.C. Çevre, Şehircilik ve İklim Değişikliği Bakanlığı – Yerel Yönetimler Genel Müdürlüğü. 2024 Yılı Mahalli İdareler Genel Faaliyet Raporu. Erişim: 27 Şubat 2026. <https://yerelyonetimler.csb.gov.tr/faaliyet-raporlari-i-88463>

⁵⁰ İPA, 2025, İklim Krizinin İzleri: İstanbul'da Kentsel Isı Adası Etkisi ve Kuraklık, Eylül 2025, erişim tarihi: 2 Mart 2026, <https://ipa.istanbul/images/Calismalar/iklim-krizinin-izleri-istanbulda-kentsel-isi-ada-53964.pdf>

⁵¹ UNDP Türkiye, Enhancing Adaptation Action Türkiye Project, undp.org, erişim tarihi: 3 Mart 2026, <https://www.undp.org/turkiye/projects/enhancing-adaptation-action-turkiye-project>

⁵² T.C. Çevre, Şehircilik ve İklim Değişikliği Bakanlığı – Yerel Yönetimler Genel Müdürlüğü. 2024 Yılı Mahalli İdareler Genel Faaliyet Raporu. Erişim: 27 Şubat 2026. <https://yerelyonetimler.csb.gov.tr/faaliyet-raporlari-i-88463>



Marmara Belediyeler Birliği Sürdürülebilirlik ve İklim Değişikliği Merkezi

Belediyelerin yasal üst birlikleri de bu konularda kurumsal eşgüdümü ve iş birliğini sağlamaya yönelik çalışmalar yürütmektedir. Marmara Belediyeler Birliği, 2022 yılında kurulan Sürdürülebilirlik ve İklim Değişikliği Merkezi (SIM) aracılığıyla üyelerinin iklim değişikliğiyle mücadele kapasitelerini güçlendirmeyi hedeflemekte, yerel yönetimleri Türkiye İklim Nötr Şehirler Ağı (İNŞA) platformunda bir araya getirerek iklim nötrlüğüne geçişi hızlandırmayı desteklemektedir. Diğer yandan UNDP Türkiye, belediyelerin kentsel risklere ve sürdürülebilirlik sorunlarına karşı doğa tabanlı çözümler uygulamasına yardımcı olmak üzere Kentsel Bağlamlarda Doğa Tabanlı Çözümlere Yönelik Stratejik Rehberlik belgesini hazırlamış ve bu bilgileri Türkiye Belediyeler Birliği ile iş birliği içinde yaygınlaştırmıştır.

3.2. İklim Değişikliği Etkilerinin Azaltımı

Türkiye, iklim değişikliği etkilerinin azaltımı konusunda ulusal ve yerel düzeyde, Paris Anlaşması ve Ulusal Katkı Beyanı çerçevesinde kararlı bir yol haritası izlemektedir. 2021 yılında Paris Anlaşmasına taraf olunmuştur. Ardından, Türkiye'nin 2053 net sıfır emisyon hedefi doğrultusunda hazırlanan Türkiye'nin Uzun Dönemli İklim Stratejisi, Birleşmiş Milletler İklim Değişikliği Çerçeve Sözleşmesi Sekreteriyasına Kasım 2024'te sunulmuştur. Paris Anlaşması gereğince Türkiye'nin İkinci Ulusal Katkı Beyanı Birleşmiş Milletler İklim Zirvesinde ilan edilmiş, 2035 yılı için sera gazı emisyonlarının 466 milyon ton CO₂ eşdeğeri azaltılarak toplam 643 milyon ton CO₂ eşdeğeri seviyesine düşürülmesi taahhüt edilmiştir.⁵³

Türkiye'nin 2053 net sıfır emisyon ve yeşil büyüme hedefleri doğrultusunda iklim değişikliğiyle mücadele için yasal çerçeveyi oluşturan İklim Kanunu 2025 yılında yürürlüğe girmiştir. Kanunla Emisyon Ticaret Sisteminin yasal dayanağı oluşturulmuş, Sınırdaki Karbon Düzenleme Mekanizması ve ulusal karbon piyasasının altyapısı tesis edilmiştir. Ayrıca, Kanunla yeşil finansman ve Türkiye Yeşil Taksonomisine dayalı mekanizmalar düzenlenmiş, karbon yutaklarının korunması ve korunan alanların ekosistem hizmetlerine katkısını artırmaya yönelik yasal çerçeve güçlendirilmiştir.⁵⁴

Türkiye'de son yıllarda alınan önlemlerle beraber sera gazı emisyonu azalma eğilimine geçmiştir. 2023 yılında toplam sera gazı emisyonu, 2021 yılına göre %3,8 azalarak 552,2 milyon ton (Mt) CO₂ eşdeğeri olarak hesaplanmıştır (UMF-50). Toplam sera gazı emisyonlarında 2023 yılında CO₂ eşdeğeri olarak en büyük payı %71,6 ile enerji kaynaklı emisyonların dolayısıyla kentlerde gerçekleşen sanayi vb. faaliyetlerin enerji ihtiyacı oluşturmaktadır.⁵⁵

⁵³ SBB, 2026 Yılı Cumhurbaşkanlığı Yıllık Programı, (Ankara, 2025)

⁵⁴ SBB, 2026 Yılı Cumhurbaşkanlığı Yıllık Programı, (Ankara, 2025)

⁵⁵ Türkiye İstatistik Kurumu, "Sera Gazı Emisyon İstatistikleri, 1990–2023", veriportali.tuik.gov.tr, erişim tarihi: 27 Şubat 2026, <https://veriportali.tuik.gov.tr/press/53974>

Bu durum, binalar, ulaşım ve sanayi sektörlerinde düşük karbonlu teknolojilerin yaygınlaştırılmasını ve yenilenebilir enerji kaynaklarının payının artırılmasını stratejik açıdan önemli hale getirmiştir.

12. Kalkınma Planı'nda da enerjinin sürekli, kaliteli, sürdürülebilir, güvenli ve karşılanabilir maliyetlerle arzını; enerji temininde kaynak çeşitlendirmesini ve 2053 yılı net sıfır emisyon hedefini esas alarak, yerli ve yenilenebilir enerji kaynaklarını değerlendirmek suretiyle enerjide kendine yeterliliği en üst seviyeye yükseltmek temel amaçlardan birisidir.

Enerji ve Tabii Kaynaklar Bakanlığı 2022 yılı sonunda, Ülkemizin 2053 yılı net sıfır hedefi esas alınarak, 2020-2035 yıllarını kapsayan uzun vadeli Türkiye Ulusal Enerji Planı'nı yayımlamıştır. Buna ek olarak 2024 yılında yayımlanan Yenilenebilir Enerjide 2035 Yol Haritasına göre 2024 sonu itibarıyla 32,7 GW olan toplam güneş ve rüzgâr kurulu gücünün, 2035 yılında 120 GW seviyesine (yaklaşık 4 katına) ulaşması hedeflenmektedir.

Türkiye'nin yenilenebilir enerji kurulu gücü 2016 yılında 34,57 GW iken 2024 yılı sonu itibarıyla 69,41 GW seviyesine yükselmiştir. Yenilenebilir kaynaklı kurulu gücün Türkiye toplam kurulu gücü içindeki payı 2016 yılında %44,05 iken 2024 yılı sonu itibarıyla %59,7'ye ulaşmıştır. Ayrıca Türkiye'de yenilenebilir enerji ve atıklardan elektrik enerjisi üretiminin oranı 2016 yılında %33,2 iken 2024 yılı sonu itibarıyla %46,3 olmuştur. Toplam nihai enerji tüketimindeki yenilenebilir enerji payı ise 2016 yılında %6,6 iken 2023 yılında ise bu değer %6 seviyesinde gerçekleşmiştir (UMF-46).

İklim değişikliğini artıran emisyonlara ilişkin ulusal taahhütlerin yerel performans ile güçlendirilmesi için çalışmalar sürmektedir. Kentlerde belediyeler, kendi enerji üretim altyapılarını geliştirmekte; özellikle güneş ve biyogaz tesisleriyle enerji maliyetlerini düşürmektedir. Kentlilerin yenilenebilir enerji yatırımlarına kooperatifler ve benzeri iş modelleriyle dahil olması da bu eğilimi güçlendirmektedir.

Çevre, Şehircilik ve İklim Değişikliği Bakanlığı, sürdürülebilir kentsel gelişmeyi desteklemek amacıyla akıllı şehir teknolojilerini teşvik etmekte, akıllı aydınlatma sistemleri, enerji tüketimini optimize eden binalar ve çevre dostu ulaşım çözümleri gibi uygulamalarla çevresel etkileri en aza indirmeyi hedeflemektedir. Ayrıca binaların çatılarının güneş enerjisi potansiyelini değerlendirmek için Çatı Üzeri Güneş Enerjisi Potansiyeli Analiz Uygulaması geliştirilmiştir. Pek çok belediye güneş enerjisi, biyogaz temelli kurulu güçlerini arttırarak kurumsal enerji kullanımının büyük bir kısmını yenilenebilir enerjiden karşılamaktadır.

Enerji verimliliği ve tasarruf bağlamında Türkiye'de binalar, enerji tüketiminde sanayiden sonra ikinci sırada gelmekte olup, en fazla azaltım potansiyeline sahiptir. Kamu binaları için 2023 yılına kadar %15 enerji verimliliği hedefine yönelik "Kamu Binalarında Tasarruf Hedefi ve Uygulama Rehberi" yayınlanmıştır.

2021-2024 yılları arasında Türkiye'de kamu binalarında enerji tüketimi belirgin biçimde azalmış, çeşitli tasarruf önlemleri ve rehabilitasyon projeleriyle ortalama %18'e yakın düşüş sağlanmıştır. Binalarda Enerji Performans Yönetmeliği güncellenerek kamu ve özel sektörde enerji verimliliği ölçütleri güçlendirilmiş, 1.200'ün üzerinde bina enerji verimli bina sertifikası almıştır. Belediyeler, özellikle sokak aydınlatmalarında LED sistemlerine geçerek yaklaşık %70 dönüşüm oranına ulaşmıştır. Bu gelişmeler, enerji verimliliğini kentsel hizmet politikalarının temel bileşeni haline getirerek çevresel sürdürülebilirliğe somut katkı sağlamıştır.

Türkiye’den 115 yerel yönetim Belediye Başkanları Küresel İklim ve Enerji Sözleşmesine (Covenant of Mayors) taraf olmuş ve uyum ve azaltım stratejilerini hazırlama yönünde taahhüt vermiştir. İstanbul, İzmir ve Konya gibi kentler, 2030’a kadar karbon salımlarında önemli azalma hedefleri bulunmaktadır. Türkiye’nin 2026’da Birleşmiş Milletler İklim Değişikliği Çerçeve Sözleşmesi’nin Taraflar Konferansı 31. Oturumu’nun (COP31) ev sahipliğini üstlenmesi, ulusal iklim politikalarına stratejik bir ivme kazandırabilecek nitelikte olup, tüm sektörlerde iklim değişikliği alanındaki farkındalığın güçlenmesine ve özellikle kentlerin iklim değişikliğine uyum ve dirençlilik kapasitelerinin artırılmasına zemin oluşturacaktır.

Hava kalitesi yönetimi uygulamaları etkinleştirilerek, emisyon kontrolü sağlanmakta ve hava kalitesi iyileştirilmektedir. Hava kalitesinin modellenmesi ve izlenmesine yönelik araştırmalar yapılmakta ve altyapı geliştirilmektedir. Ulusal Hava Kalitesi İzleme Ağındaki istasyon sayısı Ekim 2025 itibarıyla 383’e ulaşmıştır.⁵⁶

Hava kalitesinin iyileştirilmesi amacıyla “Temiz Hava Eylem Planları” kapsamında; ısınma amaçlı kullanılan yakıt türünün kontrolü, yakma sistemlerinin iyileştirilmesi, binalarda mantolama, ateşçilerin eğitimi ve motorlu taşıtlardan kaynaklanan kirlilik yüklerinin azaltılmasına ilişkin tedbirlerin etkinliğinin artırılması için gereken çalışmalar yapılmakta ve yapılmaya devam etmektedir.



Şekil 2. Şehirlerdeki ince partikül maddelerin (PM10) yıllık ortalama seviyeleri ($\mu\text{g}/\text{m}^3$) 2024⁵⁷



Şekil 3. Şehirlerdeki ince partikül maddelerin (PM2.5) yıllık ortalama seviyeleri ($\mu\text{g}/\text{m}^3$) 2024⁵⁸

⁵⁶ SBB, 2026 Yılı Cumhurbaşkanlığı Yıllık Programı, (Ankara, 2025)

⁵⁷ Türkiye İstatistik Kurumu, “Sürdürülebilir Kalkınma Amaçları Gösterge 11.6.2: Kişi başına günlük atık üretimi miktarı ve atığın düzenli depolamaya verildiği belediye nüfusu oranı”, [sdg.tuik.gov.tr](https://sdg.tuik.gov.tr/11-6-2/), erişim tarihi: 28 Şubat 2026,

⁵⁸ Türkiye İstatistik Kurumu, “Sürdürülebilir Kalkınma Amaçları Gösterge 11.6.2: Kişi başına günlük atık üretimi miktarı ve atığın düzenli depolamaya verildiği belediye nüfusu oranı”, [sdg.tuik.gov.tr](https://sdg.tuik.gov.tr/11-6-2/), erişim tarihi: 28 Şubat 2026,

Türkiye genelinde şehirlerin hava kalitesini veriye dayalı bir analiz altyapısı ile izlemek üzere NEFES isimli bir yazılım geliştirilmiştir. NEFES yazılımı aracılığıyla şehirlerde mahalle ve sokak bazlı hava kalitesi analizleri yapılmakta ve emisyon yönetim planları oluşturulmaktadır.

İklim değişikliği etkilerinin azaltımı (mitigasyon), yalnızca enerji ve ulaşım sektörlerini değil, aynı zamanda atık yönetimi ve arazi kullanımı gibi alanları da kapsamaktadır. Yurt içi madde tüketimi, kişi başına yurt içi madde tüketimi (Ton/Kişi) 2016 yılında 12,9 iken 2023 yılında 11,75 olmuş ve GSYH başına yurt içi madde tüketimi ise (Kg/ABD \$) 2016 yılında 1,15 iken 2023 yılında 0,8'e düşmüştür.⁵⁹



HATAY SU VE KANALİZASYON İDARESİ ARSUZ KANALİZASYON ŞEBEKESİ



İZMİT (BURSA) MBR TEKNOLOJİ ATIKSU ARITMA TESİSİ



GAZİANTEP GASKİ MERKEZ ARITMA TESİSİ

İlbank Tarafından Yapılan Atık Yönetim Tesisleri

Türkiye'de hanelerde oluşan kişi başı gıda atığı miktarı (kg/kişi-gün) 2020 yılında 0,42 iken 2022'de 0,39'a gerilemiştir.⁶⁰

3.3. Biyoçeşitlilik ve Ekosistemin Korunması

Biyoçeşitlilik ve ekosistem koruma Türkiye'de çevresel açıdan sürdürülebilir kentsel gelişimin temel bir bileşeni olarak kabul edilmektedir. Politikalar düzeyinde, doğal kaynakların sürdürülebilir yönetimi, kirliliğin azaltılması ve ekosistemlerin iklim değişikliği etkilerine karşı direncinin artırılması hedeflenmektedir.

Dünya genelinde hızla artan biyolojik çeşitlilik kaybını durdurmak ve doğayla uyumlu bir gelecek inşa etmek amacıyla 2022 yılında kabul edilen Kunming-Montreal Küresel Biyoçeşitlilik Çerçevesi (2022-2030) önemli bir anlaşmadır. Söz konusu Çerçeve ile Ulusal Biyolojik Çeşitlilik Stratejileri ve Eylem Planlarını (UBSEP) uyumlu hale getirmek amacıyla Küresel Çevre Fonu (GEF) 7. Dönemi kapsamında Birleşmiş Milletler Çevre Programı (UNEP) tarafından yürütülen "Küresel Biyoçeşitlilik Çerçevesi Erken Eylem Desteği Projesi" başlatılmıştır. Projede Kunming-Montreal Küresel Biyoçeşitlilik Çerçevesi kapsamında kabul edilen göstergelerin ülkemizde toplanan verilerle karşılaştırılarak analiz edilmesi ve izleme eyleme planı oluşturulması planlanmaktadır.

⁵⁹ Türkiye İstatistik Kurumu, Sürdürülebilir Kalkınma Amaçları Gösterge 12.2.2: Yurt içi madde tüketimi, kişi başına yurt içi madde tüketimi ve gayrisafi yurt içi hasıla (GSYH) başına yurt içi madde tüketimi, [sdg.tuik.gov.tr](https://sdg.tuik.gov.tr/12-2-2/), erişim tarihi: 3 Mart 2026, <https://sdg.tuik.gov.tr/12-2-2/>

⁶⁰ Türkiye İstatistik Kurumu, Sürdürülebilir Kalkınma Amaçları Gösterge 12.3.1/ikame: Hanelerde Oluşan Gıda Atığı Miktarı, sdg.tuik.gov.tr, erişim tarihi: 3 Mart 2026, <https://sdg.tuik.gov.tr/12-3-1/>

12. Kalkınma Planı'nda, karasal ve denizel ekosistemler ile ekosistem hizmetlerinin korunması ve biyolojik çeşitliliğin sürdürülebilir kullanımı öncelikli politika olarak belirlenmiştir. Biyoçeşitliliğin korunmasını adına korunan alanlar, özellikle nesli tehdit ve tehlike altındaki türlerin devamı ve ekolojik süreçler için sığınak görevi görmektedirler. Korunan alanlar karbon tutma kapasiteleri nedeniyle önemli karbon yutak alanlarıdır.

Türkiye sahip olduğu zengin biyolojik çeşitlilik ile genetik kaynakların korunması için değişik statülerde korunan alan sayısı 2024 yılında 5.891'e çıkarılarak deniz ve karadaki korunan alanların yüzölçümü yaklaşık 10,4 milyon hektara ulaşmıştır. 2024 yılında kara üzerindeki toplam korunan alanların ise ülke yüzölçümüne oranı % 7,86'dır (UMF-49).⁶¹



Sapanca Gölü, Kocaeli



Sardalya Gölü, Kocaeli



Filamingolar, İzmit Körfezi

2023 yılı verilerine göre ülkemizde kamunun, özel sektörün, kâr amacı gütmeyen kuruluşlar ile hanehalkının çevre koruma harcamaları bir önceki yıla nazaran %56,8 artış göstererek 224,6 milyar TL'ye ulaşmıştır. Bu harcamanın %66,8'i özel sektör, %28,1'i kamu ve kâr amacı gütmeyen kuruluşlar, %5,1'i ise hanehalkı tarafından gerçekleştirilmiştir.⁶²

Türkiye'deki doğal yapıyı korumak, bölgelerdeki habitatları birbirine bağlamak, türlerin geçişine imkân sağlamak ve korunan alanları birbiriyle ve şehirlerdeki doğal, yapay yeşil alanlarla birleştirmek amacıyla ekolojik koridorların belirlenmesi çalışmaları sürdürülmektedir. Tuz Gölü ve Salda Gölü Özel Çevre Koruma Bölgeleri gibi çok özel ekolojik alanlar üzerinde iklim değişikliğinin etkilerini belirlemek ve uyum eylem planları geliştirmek için projeler yürütmektedir.

⁶¹ SBB, 2026 Yılı Cumhurbaşkanlığı Yıllık Programı, (Ankara, 2025)

⁶² SBB, 2026 Yılı Cumhurbaşkanlığı Yıllık Programı, (Ankara, 2025)

Özel çevre koruma bölgeleri ve doğal sit alanlarını kapsayan korunan alanların sahip olduğu çevre değerlerinin korunması ve çevre sorunlarının giderilmesi amacıyla yerel yönetimlere turizm, kanalizasyon, içme suyu, çevre gibi alanlarda mali destekler verilmektedir.

Bu konuda yerel yönetimler ve yerel yönetim birlikleri de çalışmalar yürütmektedir.



Mersin, Adana, Antalya ve Hatay Büyükşehir Belediyeleri iş birliği yaparak Temiz Akdeniz Ekosistem Tabanlı İzleme ve Yönetim Planı Projesi'ni yürütmekte olup; bu kapsamda deniz kirliliğini izlemek ve ekosistem modeli hazırlamak üzere çalışmalar planlanmıştır.

Yerel yönetimler ayrıca su kaynaklarını doğal iklim koşullarına uygun kullanabilmek amacıyla kuru tarım ve kuru peyzaj uygulamalarını desteklemektedir. Bu çalışmalar, karasal ekosistemlerin korunmasına ve arazi bozunumuyla mücadeleye katkı sunmaktadır.

Türkiye'de arazi tüketim oranının nüfus artış hızına oranı 2019 yılı itibarıyla %0,18'dir (UMF-51).⁶³ Şehirlerin nüfus artış hızı azalırken özellikle İstanbul ve İzmir gibi büyük şehirlerde artık kullanılabilir arazi azaldığı için arazi tüketim oranı da düşmektedir.

TÜİK verilerine göre 2024 itibarıyla Türkiye'de kişi başına düşen ağaçlı yeşil alan miktarı ortalama yaklaşık 13 m²'ye yükselmiştir (UMF-47).

Yerel yönetimlerin "doğa temelli çözümler" yaklaşımları hem çevresel hem sosyal dayanıklılığı destekleyen yeni bir planlama kültürü oluşturmaya başlamıştır.

Su kaynaklarına bakıldığında, Türkiye su zengini bir ülke değildir. Kişi başına düşen yıllık su miktarına göre ülkemiz su azlığı yaşayan bir ülke konumundadır. Ülkemiz, kişi başına yıllık 1.652 m³ su potansiyeline sahiptir. Türkiye nüfusunun 2030 yılında 87,9 milyona ulaşacağı, bu doğrultuda su kullanımının artacağından hareketle su potansiyelinin kişi başına yıllık olarak azalma tehlikesiyle karşı karşıyadır. Su kaynaklarının korunması ve sürdürülebilir bir şekilde kullanılarak gelecek nesillere temiz ve yeterli su kaynaklarının bırakılması için planlama çalışmalarının yapılması son derece önemlidir. Bunun bir sonucu olarak ülkemizde yer alan 25 nehir havzasının 12'sinde Nehir Havza Yönetim Planları hazırlanmış olup 7 havzada planlama çalışmaları devam etmektedir.⁶⁴

⁶³ Türkiye İstatistik Kurumu, "Sürdürülebilir Kalkınma Amaçları Gösterge 11.3.1: Arazi tüketim oranının nüfus artış hızına oranı", sgd.tuik.gov.tr, erişim tarihi: 28 Şubat 2026, <https://sgd.tuik.gov.tr/11-3-1>

⁶⁴ T.C. Çevre, Şehircilik ve İklim Değişikliği Bakanlığı, 7. Türkiye Çevre Durum Raporu, 2025, csb.gov.tr, erişim tarihi: 28 Şubat 2026, http://webdosya.csb.gov.tr/db/ced/icerikler/7.-state_of_environment_report_of_turkiye-3-20251219140541.pdf

Türkiye kıyılarını etkileşim alanları ile birlikte, tüm sektörel faaliyet ve planları, sosyal ve ekonomik konuları da içerecek şekilde bütüncül bir yaklaşımla ele alan, koruma ve kullanma dengesini sağlayacak biçimde mekânsal hedef, strateji ve eylem önerilerini ve yönetim planını kapsayan, imar planı kararlarını yönlendiren Bütünleşik Kıyı Alanları Planlarını hazırlamaktadır. Ülkemizin toplam kıyılarının (uzunluk olarak) %64'ünde Bütünleşik Kıyı Alanı Planları yapılmıştır.

Marmara Denizi'nde oluşan deniz salyası (müsilaj) önlenmesi için 2021 yılında Marmara Denizi'ne kıyısı olan tüm illerin üst düzey yöneticileri tarafından "Marmara Denizi Eylem Planı" kabul edilerek gerekli çalışmalar yürütülmüştür.

Sıfır Atık Mavi Hareketi ve Deniz Çöpleri İl Eylem Planlarının uygulanmasıyla 2023 yılı sonu itibarıyla yaklaşık 220.000 ton deniz çöprü toplanmış bertarafı gönderilmiştir.

Çevresel atıksu altyapısı kapsamında çevreyi koruma amaçlı yapılan çalışmalar ve merkezden yerele verilen maddi ve teknik destekler sonucunda, artırılmış evsel atıksu oranı yıllar içerisinde düzenli artış göstermiş olup 2022 yılında %85'e ulaşmıştır. Aynı yıl itibarıyla artırılmış endüstriyel atıksu oranı ise %58,7'dir.⁶⁵

Yağmur suyu hasadı ve gri su kullanımı sistemleri, yeni imar uygulamalarında teşvik edilmektedir ve buna yönelik yasal altyapı hazırlanmıştır. Atıksuların alternatif bir su kaynağı olduğu yaklaşımı ve döngüsel ekonomi ilkeleri çerçevesinde, artırılmış atıksuların farklı alanlarda tekrar kullanımının yaygınlaştırılması hedeflenmektedir.

Suyun sürdürülebilir yönetimi kapsamında belediyeler arasında bilgi ve tecrübe paylaşımını artırmak amacıyla başlatılan Belediye Su Kardeşliği uygulamasına bu yıl 15 belediye katılmış olup toplam 62 belediye iyi uygulama örneklerini ve tecrübelerini paylaşmaktadır.

İLBANK, yeraltı suyu seviyeleri, su baskını riski ve hidrojeolojik yapı gibi verileri analiz ederek su kaynaklarının korunması ve sürdürülebilir kullanımı için planlama süreçlerine katkı sağlamaktadır. Aynı zamanda mikrobölgeleme ve altyapı odaklı çalışmalarla suyun döngüselliğini destekleyen, taşkın riskini azaltan ve su verimliliğini artıran uygulamaların geliştirilmesine destek olmaktadır.⁶⁶

Devlet Su İşleri Genel Müdürlüğü, "Türkiye Su Döngüselliği ve Verimin Artırılması Projesi" çerçevesinde sulama altyapısını modernize ederek suyun daha etkin ve kontrollü kullanımını sağlamaya yönelik çalışmalar yürütmektedir.

Mevcut açık kanal sistemlerinin kapalı ve basınçlı borulu sistemlere dönüştürülmesiyle iletim kayıpları azaltılmakta, damlama ve yağmurlama gibi modern sulama yöntemlerinin yaygınlaştırılmasıyla ise su tasarrufu ve tarımsal verimlilik artırılmaktadır. Ayrıca, sulama tesislerinin rehabilitasyonu ve artırılmış atıksuların yeniden kullanımı gibi uygulamalarla suyun yeniden kullanımını teşvik eden döngüsel bir yönetim anlayışı benimsemekte; böylece su kaynaklarının korunması ve sürdürülebilirliğini güçlendirmeyi amaçlamaktadır.⁶⁷

⁶⁵ Türkiye İstatistik Kurumu, "Gösterge 6.3.1: Güvenli şekilde artılan evsel ve endüstriyel atık su akışlarının oranı", sdg.tuik.gov.tr, erişim tarihi: 28 Şubat 2026, <https://sdg.tuik.gov.tr/6-3-1/>

⁶⁶ İLBANK tarafından Yeni Kentsel Gündem İlerleme Raporuna verilen görüş kapsamında derlenmiştir.

⁶⁷ DSİ, 2023, Türkiye Su Döngüselliği ve Verimin Artırılması Projesi, erişim tarihi: 22 Şubat 2026, https://cdniys.tarimorman.gov.tr/api/File/GetGaleriFile/425/DosyaGaleri/4350/sdvap_paydas_katirim_plani_ocak_2023.pdf.

Türkiye’de düzenli olarak toplanan ve uygun nihai işlem uygulanan belediye atıklarının toplam belediye atık miktarına oranı 2016 yılında %70,1 iken 2022 yılında %85,3 olmuştur (UMF-41).⁶⁸

2017 yılında %13 olan geri kazanım oranı, 2021’de %27’ye, 2022’de %30’a, 2023’te %35’e ve 2024’te %36’ya yükselmiştir. 2035 için hedef olarak %60; 2053 için ise %70 olarak belirlenmiştir. Türkiye’nin başlattığı Sıfır Atık Projesi küresel ölçekte de sahiplenilmiş ve 2022 yılında BM Genel Kurulu tarafından 30 Mart günü “Uluslararası Sıfır Atık Günü” olarak kabul edilmiştir. “Sıfır Atık Projesi” kapsamında sıfır atık belgesi alan belediye sayısı 150’ye yaklaşmış, atıkların kaynağında ayrıştırılması sistematik hale gelmiştir.

Sıfır Atık Projesi ile elde edilen kazanımların yaygınlaştırılması ve atık yönetiminde sonuç odaklı hedeflerin takip edilebilmesi amacıyla Çevre, Şehircilik ve İklim Değişikliği Bakanlığı tarafından Ulusal Atık Yönetimi Stratejisi ve Planı (2025–2035) hazırlanmıştır. Katı atıkların geri dönüşümüne ilişkin olarak farklı sistemlerin bütünleştirilmesi çalışmaları devam etmektedir. Kırılgan grupların ve yoksulların enformel katı atık toplama süreçlerinin de sosyal adalet ilkesi gereğince sisteme entegre edilmesi için çalışmalar devam etmektedir. Bu konuda belirlenecek sosyal politikaların içeriğinin olgunlaştırılmasında kent konseylerinin katkısının alınması için yasal düzenleme yapılmıştır. Ulusal ölçekli depozito yönetim sistemine yönelik hazırlıklar tamamlanma aşamasına gelmiş, Zorunlu Depozito Yönetim Sistemi Uygulamalarına İlişkin Usul ve Esasları belirlenmiş ve depozito sisteminin en kısa sürede uygulamaya geçmesi beklenmektedir.

Diğer taraftan yerel ölçekte strateji belirlemek, kısa ve uzun vadeli hedefler koymak amacıyla 81 ilde hazırlanan İl Sıfır Atık Yönetim Planları hayata geçirilmiştir. Ayrıca Türkiye 2053 Net Sıfır Emisyon Hedefi doğrultusunda kaynak verimliliğinin artırılması, ithalata bağımlılığın düşürülmesi ve yeşil istihdamın desteklemesi amacıyla Ulusal Döngüsel Ekonomi Stratejisi ve Eylem Planı (2025-2028) hazırlanmıştır.⁶⁹



Pek çok yerel yönetim tarafından gerçekleştirilen örnek uygulamalar sıfır atık internet sitesinde yayınlanmaktadır.⁷⁰

⁶⁸ Türkiye İstatistik Kurumu, “Sürdürülebilir Kalkınma Amaçları Göstergesi 11.6.1: Kentsel katı atıkların kontrol edilen tesislerde toplanma ve yönetilme oranı”, sdg.tuik.gov.tr, erişim tarihi: 28 Şubat 2026, <https://sdg.tuik.gov.tr/11-6-1/>

⁶⁹ SBB, 2026 Yılı Cumhurbaşkanlığı Yıllık Programı, (Ankara, 2025)

⁷⁰ T.C. Çevre, Şehircilik ve İklim Değişikliği Bakanlığı, “Zero Waste / Sıfır Atık”, zerowaste.gov.tr, erişim tarihi: 27 Şubat 2026, <http://zerowaste.gov.tr/>

4. BÖLÜM: Etkili Uygulama

Türkiye'nin sürdürülebilir kentleşme politikası, çok katmanlı bir yönetim yapısı içinde uygulanmaktadır. Merkezi yönetim, yerel yönetimler, bölgesel kalkınma ajansları, özel sektör ve sivil toplum kuruluşları, kentleşme süreçlerinin farklı aşamalarında sorumluluk üstlenmektedir.

Yeni Kentsel Gündem, "etkin uygulama"yı yalnızca proje yürütme kapasitesiyle değil, kurumsal eşgüdüm, mali sürdürülebilirlik, veri temelli karar alma ve katılımcı yönetim ilkeleriyle tanımlar. Türkiye'de bu ilkeler, özellikle 12. Kalkınma Planı ile "iyi yönetim" kavramı altında yeniden çerçeveselmiştir.

4.1. Kentsel Yönetişim Yapısının Oluşturulması: Destekleyici Bir Çerçevenin Kurulması

Kentsel yönetim, yerindenlik ilkesi, hukuki çerçevelerin geliştirilmesi, kapsayıcı katılım mekanizmaları ve finansal desantralizasyon gibi çok boyutlu unsurları içerir.

Türkiye'de Anayasa'nın 127'nci maddesi doğrultusunda mahalli idareler; il, belediye veya köy halkının mahalli müşterek ihtiyaçlarını karşılamak üzere kuruluş esasları kanunla belirtilen ve karar organları, gene kanunda gösterilen, seçmenler tarafından seçilerek oluşturulan kamu tüzel kişileridir.

Türkiye'de Ekim 2025 itibarıyla 51 il özel idaresi, 1.404 belediye bulunmaktadır. 2024 yılsonu itibarıyla 18.243 köy ile il özel idareleri, belediyeler ve köylerin üyesi olduğu 701 mahalli idare birliği bulunmaktadır. Türkiye'de belediye sınırları içerisinde 81.262.079 kişi yaşamakta olup bu nüfusun toplam nüfusa oranı %94,86'dır.⁷¹

Merkezi idare ile yerel yönetimler arasında görev, yetki, kaynak paylaşımı ve hizmet ilişkilerinin esaslarına yönelik yasal düzenlemeler çerçevesinde ülke düzeyinde belirli hizmet seviyesine ulaşmak için merkezi idarece gerekli standartların belirlenmesi ve bunlara uyumun sağlanmasına ilişkin ihtiyaç duyulan çalışmalara devam edilmektedir. Yerel yönetimlerin idari, mali ve teknik kapasitelerinin geliştirilmesine yönelik çalışmalar sürdürülmektedir. Bu çerçevede kamu kaynaklarının etkili, ekonomik ve verimli kullanılması ile mali saydamlığı ve hesap verilebilirliği artırmak amacıyla yerel yönetimlerin performans esaslı program bütçeleme sistemine geçiş çalışmaları devam etmektedir. Bu çerçevede mahalli idarelere yönelik bütçe hazırlama rehberi program esaslı bütçe sistemine göre hazırlanmış ve yayımlanmıştır.

Mahalli idarelerle ilgili olarak Anayasa'da yer alan bir diğer ilke de bu idarelere görevleri ile orantılı gelir sağlanması ilkesidir. Bu çerçevede, yerel yönetimlerin görev alanlarının genişlemesine koşut olarak kullandığı kaynak miktarı da sürekli artmaktadır.

Merkezi yönetimde kullanılan Entegre Kamu Mali Yönetimi Bilgi Sistemi'ni yerel yönetimlere genişletme sürecini başlatmıştır; bu entegrasyon, yerel idarelerin finansal işlemlerine anlık/günlük/aylık erişim sağlayarak veri gizliliği, kalitesi ve güvenliğini artırmayı amaçlamaktadır. Yerel yönetimler ayrıca yenilikçi kaynak yaratma yöntemlerini denemekte, iş ve istihdam geliştirme yaklaşımlarıyla gelir oluşturma yöntemlerini bir arada kullanmaktadır.

⁷¹ SBB, 2026 Yılı Cumhurbaşkanlığı Yıllık Programı, (Ankara, 2025)

Türkiye’de kamu hizmetlerinden memnuniyet oranı aşağıdaki gibi ölçülmüştür (SKA 16.6.2):⁷²

	(%) 2023
Adli hizmetlerden memnuniyet	58,6
Asayiş hizmetlerinden memnuniyet	74,6
Eğitim hizmetlerinden memnuniyet	57,7
Sağlık hizmetlerinden memnuniyet	65,4
Sosyal Güvenlik hizmetlerinden memnuniyet	61
Ulaştırma hizmetlerinden memnuniyet	68,2

Katılımcı ve şeffaf yönetim, yerel demokrasinin güçlendirilmesi için temel mekanizmaları oluşturmaktadır. Türkiye’de katılımcı kent yönetimi için 2000’li yılların başından bu yana kurumsal stratejik planların hazırlanması konusunda ve yerel yönetimler düzeyinde kent konseyleriyle katılımcı bir mekanizma varlığını sürdürmektedir.

Türkiye’de kent konseyleri, gönüllülük esasında çalışan kadın, gençlik, emekli ve çocuk meclisleri gibi yapılar, çeşitli toplum kesimlerinin kent yönetimine katkıda bulunmalarını hedefleyen yönetim mekanizmalarıdır. Bu mekanizmaların beş yıllık döngüler halinde öğrenen bir süreç olarak ilerlemesi bu alandaki kurumsal deneyimleri arttırmıştır.

Türkiye’de 2024 yılı itibariyle toplam 81 ilin 61 adedinde ve tüm ilçelerin 250 adedinde kent konseyi bulunmaktadır (UMF-67).⁷³



Gaziantep Kent Konseyi - Çocuk Meclisi

Ayrıca yerel yönetimler düzeyinde meclis toplantıları ve belediye ihaleleri canlı yayımlanmakta, mali verileri kamuya paylaşılmakta ve sivil toplumla iş birliği içinde katılımcı bütçeleme, dijital katılım gibi konularda çalışmalar yapılmaktadır. Örneğin Eskişehir Büyükşehir Belediyesinin katılımcı bütçeleme ile ilgili Bi’Fikirle Eskişehir Projesi⁷⁴ ile kentsel kararlar alınırken kent sakinlerinin katılımını sağlamış, bütçe oluşum sürecine doğrudan katkı sunmalarına olanak tanımış ve şeffaflık, hesap verebilirlik ilkelerini pekiştirmiştir.

Yerel yönetimlerin kent bilgi sistemleri ve çeşitli iletişim platformları aracılığıyla dijital yönetsel araçları akıllı kent yaklaşımlarını daha yaygın kullandıkları görülmektedir. E-devlet sistemine entegre olmaya başlayan yerel hizmetler vatandaşların yönetime ulaşmasını kolaylaştırmakta ve etkinleştirmektedir. Belediyelerin ortak bir platformda buluşturulmasına hizmet sağlayan, vatandaşa hizmet odaklı, yerel yönetim anlayışına uygun olarak ortak e-belediye platformu kurulmuştur. Türkiye’deki 1404 adet belediyenin 938’inin yanı sıra 19 su kanalizasyon idaresi ve 24 belediye birliği e-belediye platformuna üyedir (UMF-68).⁷⁵

⁷² Türkiye İstatistik Kurumu, “Sürdürülebilir Kalkınma Amaçları Gösterge 16.6.2: Kamu hizmetlerinden memnuniyet oranı”, sdg.tuik.gov.tr, erişim tarihi: 28 Şubat 2026, <https://sdg.tuik.gov.tr/16-6-2/>

⁷³ Türkiye İstatistik Kurumu, “Sürdürülebilir Kalkınma Amaçları Gösterge 11.3.2: Kentsel planlama ve yönetim süreçlerine sivil toplumun doğrudan katılım mekanizmasına sahip şehirlerin oranı”, sdg.tuik.gov.tr, erişim tarihi: 28 Şubat 2026, <https://sdg.tuik.gov.tr/11-3-2/>

⁷⁴ Eskişehir Büyükşehir Belediyesi, “Bi’Fikirle Eskişehir Katılımcı Bütçe Uygulaması”, erişim tarihi: 28 Şubat 2026, <https://bifikirle.eskisehir.bel.tr/>

⁷⁵ T.C. İçişleri Bakanlığı, “e-Belediye Bilgi Sistemi”, erişim tarihi: 28 Şubat 2026, <https://www.belediye.gov.tr/>

Söz konusu platforma üye olmamakla beraber tüm belediyelerde e-belediyecilik hizmetleri bulunmaktadır. Örneğin Kocaeli Büyükşehir Belediyesi'nde, dijital platformlardan alınan vatandaş başvuru ve hizmet erişim verileri 2021-2022 döneminde 43.124 iken, 2024-2025 döneminde 167.784'e yükselmiştir, bu da dijital hizmetlere erişimin ve kullanımın önemli ölçüde arttığını göstermektedir.

Kadınların her alanda ve her düzeyde karar alma mekanizmalarına tam katılımının sağlanması Yeni Kentsel Gündem'in temel taahhütlerinden biridir. Belediye meclislerindeki kadınların sandalye oranı, 2014'te %9,9 iken, 2019'da %10,1'e, 2024'te de %11,5'e yükselmiştir (UMF-69).⁷⁶

Türkiye'de (a) Yasama organları ve (b) kamu hizmeti olmak üzere; cinsiyet, yaş, engelliler ve nüfus gruplarının ulusal dağılımlara oranla, ulusal ve yerel kuruluşlardaki pozisyonlarının oranları aşağıdaki gibi ölçülmüştür (SKA 16.7.1):⁷⁷

a. Türkiye Büyük Millet Meclisi	(%)2023
i) Kadın milletvekillerinin meclisteki oranı	19,8
ii) Seçilme yeterliliğine sahip olan kadınların Türkiye Büyük Millet Meclisi'ndeki (TBMM) temsiliyet durumu	0,39
iii) Genç milletvekillerinin meclisteki oranı (45 yaş ve altı milletvekili oranı)	23,5
iv) Seçilme yeterliliğine sahip olan gençlerin Türkiye Büyük Millet Meclisi'ndeki (TBMM) temsiliyet durumu	0,56
b. Kamu Hizmetleri	(%)2024
i) Kamu hizmetlerinde çalışan kadınların oranı (4/C statüsünde)	38,3
ii) Kamu hizmetlerinde çalışma yeterliliğine sahip olan kadınların kamudaki temsiliyet durumu	0,77

12. Kalkınma Planında kadın erkek fırsat eşitliğinin sağlanması ve kadınların güçlenmesi önceliğinin tüm plan, program, politika geliştirme ve uygulama süreçlerinde yer almasına yönelik politikalar belirlenmiş olup bu doğrultuda 2028 yılında parlamentodaki kadın temsil oranının %25 olması hedeflenmiştir.

4.2. Kentsel Mekânsal Gelişimin Planlanması ve Yönetimi

Türkiye şehirleri gelişmekte olan ülkelerin pek çoğunda görülen dinamiklerle özellikle son 50 yılda hızlı bir kentleşme süreci yaşamıştır. TÜİK tarafından 2022 yılı itibariyle, Avrupa İstatistik Ofisi tarafından geliştirilen "Kentleşme Derecesi (Degree of Urbanisation-DEGURBA)" esas alınarak "Yoğun kent, orta yoğun kent ve kırsal" ayrımında oluşturulan yeni sınıflama ile uluslararası standartlara uygun, sürdürülebilir bir yapının geliştirilmesi ve bu düzeyde istatistikler üretilmesi amaçlanmaktadır. Bu doğrultuda Türkiye'nin toplam yüzölçümünün sadece %1,6'sını oluşturan yoğun kent olarak sınıflandırılan yerleşim yerlerinde nüfusun %67,9'u ikamet etmektedir.

⁷⁶ Türkiye İstatistik Kurumu, "Sürdürülebilir Kalkınma Amaçları Gösterge 5.5.1: Karar alma mekanizmalarında kadınların tam ve etkili katılımına sahip olma oranı", sdg.tuik.gov.tr, erişim tarihi: 1 Mart 2026, <https://sdg.tuik.gov.tr/5-5-1/>

⁷⁷ Türkiye İstatistik Kurumu, "Sürdürülebilir Kalkınma Amaçları Gösterge 16.7.1(a) Yasama organları, (b) kamu hizmeti ve (c) yargı dahil olmak üzere; cinsiyet, yaş, engelliler ve nüfus gruplarının ulusal dağılımlara oranla, ulusal ve yerel kuruluşlardaki pozisyonlarının oranları", sdg.tuik.gov.tr, erişim tarihi: 28 Şubat 2026, <https://sdg.tuik.gov.tr/16-7-1/>

Orta yoğun kent olarak sınıflandırılan yerleşim yerlerinde nüfusun %14,8'i ikamet ederken, kır olarak sınıflandırılan yerleşim yerlerinde toplam nüfusun %17,3'ü ikamet etmektedir.

Ülkelerin kentleşme sürecini ulusal ölçekte yönlendirmeye yönelik politika ve planlara sahip olup olması ve bu belgelerin mekânsal, ekonomik, sosyal ve çevresel boyutları bütüncül biçimde ele alıp almaması kentsel mekânsal gelişimin planlanması ve yönetiminde ilgili mevzuatla beraber üst çerçeveyi oluşturmaktadır.

Türkiye'de bu kapsamda değerlendirilebilecek politika ve planlama çerçevesi; Bütünleşik Kentsel Gelişme Stratejisi ve Eylem Planı 2010–2023 (KENTGES), hazırlanma süreci devam eden Türkiye Mekânsal Strateji Planı 2053 (Taslak), Bölgesel Gelişme Ulusal Stratejisi 2024–2028 ve bu strateji doğrultusunda 26 İBBS Düzey 2 bölgesinde yürürlükte olan bölge planları (regional development plans) ile oluşturmaktadır. Ulusal ve bölgesel ölçekteki bu politika belgeleri birlikte ele alındığında kentleşme süreçleri, nüfus dinamiklerine duyarlı, dengeli bölgesel ve ulusal kalkınmayı destekleyen ve yerel yönetimlerin mali ve kurumsal kapasitesini güçlendirmeye yönelik çok ölçekli bir politika yaklaşımı benimsenmektedir (UMF-76).

Ayrıca 12. Kalkınma Planı kapsamında yer alan şehirleşme, mekânsal gelişme ve bölgesel kalkınmaya ilişkin politika ve hedefler, söz konusu ulusal kentsel politika ve bölgesel planlama çerçevesini destekleyen üst ölçek bir politika zemini sunmaktadır.

OECD Raporlarına göre Türkiye'nin bölgeleri arasında kişi başına düşen GSYİH açısından farklar son dokuz yılda nispeten sabit kalmış olup, en zengin %20'lik bölgelerin kişi başına düşen GSYİH'si en yoksul %20'lik bölgelerin 3,2 katıdır.⁷⁹ Türkiye'de tarihsel süreç içerisinde bölgeler arası gelişmişlik farklılıklarının azaltılması ve bölgelerin içsel potansiyelini kullanarak ulusal kalkınma sürecine katkı vermesini hedefleyen yaklaşım benimsenmiştir. Bu çerçevede Bölgesel Gelişme Ulusal Stratejisi 2024-2028 ve bununla uyumlu olarak kalkınma ajanslarının koordinasyonunda yerel düzeyde hazırlanan bölge planları ile tüm bölgelerin orta vadeli kalkınma öncelikleri ortaya konmuş ve bunları hayata geçirecek proje ve yatırım fikirleri geliştirilmiştir.

Ulusal kentleşme politikası niteliğinde ve mekânsal planları yönlendiren Türkiye Mekânsal Strateji Planı 2053 (Taslak) kentsel gelişmenin ulusal kalkınma hedefleriyle ilişkilendirilmesini sağlayan bir belge niteliğindedir. Söz konusu belge Yeni Kentsel Gündem ilkeleri ışığında ve katılımcı Şehircilik Şurası sonuçları doğrultusunda hazırlanmıştır.

Yerel düzeyde veriye dayalı planlama ve politika belirleme süreçlerini desteklemek amacıyla Türkiye'de Kentsel ve Kırsal Yerleşim Sistemleri Araştırması (YER-SİS) tamamlanmış, il ve ilçe bazında Sosyo-Ekonomik Gelişmişlik Endeksi (SEGE) çalışmaları güncellenmiştir.

Ulusal ve bölgesel ölçekteki bu politika belgelerine uyumlu olarak yürürlükteki en üst kademe mekânsal plan çevre düzeni planlarıdır. Konut, sanayi, tarım, turizm ulaşım gibi yerleşme ve arazi kullanım kararlarını belirleyen ve İBBS Düzey 2 bölgelerinde veya il düzeyinde hazırlanan çevre düzeni planlarının Ülke genelinde %99'u tamamlanmıştır.

Türkiye'deki mekânsal planlama mevzuatı çerçevesinde üst ölçekli planlara uygun olarak nazım ve uygulama imar planları yerel yönetimlerce hazırlanarak onaylanmaktadır.

⁷⁹ OECD, 2022, Regions and Cities at a Glance: Türkiye, erişim tarihi: 1 Mart 2026, https://www.oecd.org/en/publications/oecd-regions-and-cities-at-a-glance-2022-country-notes_69ca668c-en/turkiye_bf877e52-en.html

Yerel yönetimlerin talepleri doğrultusunda imar planı ve bu planlara esas jeolojik-jeoteknik etüt ve mikro bölgeleme çalışmaları İLBANK tarafından yürütülmeye devam edilmektedir. 2021 yılından bu yana yaklaşık 60.000 ha alanda 76 imar planı tamamlamıştır.

İmar planlarına yönelik plan işlem numarası, süreç, otomasyon ve arşiv işlemlerinin yürütüldüğü e-Plan Otomasyon Sistemi uygulaması 2020 yılından beri tüm yerel yönetimlerde ve plan yetkisi olan kurumlarda kullanılmaktadır. E-Plan Otomasyon Sistemi ile vatandaşlara açık modüller üzerinden dijital olarak plan askı hizmeti sunulmaktadır. Söz konusu sistem ile ülke genelinde askıda ve yürürlükte olan tüm planlar görüntülenebilmekte ve askıdaki planlara e-Devlet üzerinden itiraz işlemleri gerçekleştirilebilmektedir. Askıya çıkarılan planların sınırları içerisinde yer alan parsel malikleri e-Devlet üzerinden askı ilanına yönelik olarak bilgilendirilmektedir.⁸⁰

Türkiye'de 2023 yılı itibarıyla Türkiye Mühendis Mimarlar Odaları Birliği - Şehir Plancıları Odasına kayıtlı 7096 adet şehir plancısı bulunmaktadır.⁸¹ Plan müelliflerinin belge sınıflarının belirlenmesi, aktivasyon iş ve işlemlerinin yapılması, Plan Yapımı Yeterlilik Belgesi'nin dijital olarak verilmesi ve "İş Bitirme Belgesi'nin e-Plan Otomasyon Sistemi üzerinde hazırlanıp ilgililerine verilmesine ilişkin Müellif Bilgi Sistemi geliştirilmiştir.

İmar planı değişikliği sonucu taşınmazda meydana gelecek değer artışının, değer artış payı olarak kamuya kazandırılmasına ilişkin usul ve esasları belirleyen İmar Planı Değişikliğine dair Değer Artış Payı Uygulama Yönetmeliği 2025 yılında yayımlanmıştır. Bu, yerel yönetimlerin gelir tabanını genişletmeye yönelik bir araç olarak görülmektedir. Ayrıca bu araç yardımıyla belli bölgelerde kentsel yoğunluk artışının önlenmesi hedeflenmektedir.

Türkiye'de afetlere dirençli kentsel gelişme uzun süredir önemli bir politika önceliği olup 2023 yılında meydana gelen depremlerin ardından bu alandaki çalışmalar daha da önem kazanmıştır. Söz konusu depremler sonrası gerçekleştirilen Deprem Gerçeği ve Kentsel Dönüşüm Şurasında alınan kararlar da dikkate alınarak, 2023 ve 2024 yıllarında Afet Riski Altındaki Alanların Dönüştürülmesi Hakkında Kanun ve ilgili Yönetmeliklerde kentsel dönüşüm faaliyetlerine yönelik iş ve işlemlerin daha etkin şekilde yürütülmesi ve uygulamalarda karşılaşılan sorunların çözümlenmesine yönelik tedbir ve düzenlemeleri içeren çeşitli değişiklikler yapılmıştır. Ayrıca ulusal ve bölgesel düzeydeki plan ve politika belgeleri deprem odağında revize edilmiştir. 12. Kalkınma Planı'nda da şehirleşmeye ilişkin konular "Afetlere Dirençli Yaşam Alanları, Sürdürülebilir Çevre" ekseninde ele almaktadır. Kentsel dönüşüm sürecinde alanın özelliklerine ve kentin içindeki fonksiyonuna göre bir dönüşüm senaryosu uygulanması ve dönüşüm alanlarının bir stratejiye bağlı olarak geliştirilmesi; kentsel dönüşüm alanlarında farklı kademelerdeki planlar arasındaki eşgüdüm göz ardı edilmeden, kent ve yakın çevresiyle bütüncül bir anlayış çerçevesinde planlanarak, kent bütünü ile uyumun sağlanması kapsamında stratejilerin oluşturulmasına yönelik çalışmalara devam edilmektedir. 2025 Eylül ayı itibarıyla Ülke genelinde riskli yapılarda ve dönüşüm alanlarında yaklaşık 2 milyon 350 bin adet bağımsız birimin, Türkiye Bina Deprem Yönetmeliği, Yapı Denetim Sistemi ve ilgili mevzuatta tanımlanan plan, proje, yapım teknikleri ve yapı malzemeleri ile yenilenerek afet risklerine karşı dirençli hale getirilmesi sağlanmıştır.

Mevzuatta, ulaşım ve toplu taşıma konuları bağımsız olarak değil, imar planlarının bir parçası olarak ele alınmaktadır; ulaşım ana planlarının, şehrin mekânsal, sosyal ve ekonomik özelliklerine göre ulaşım sistemini düzenlemesi esastır.

⁸⁰ T.C. Çevre, Şehircilik ve İklim Değişikliği Bakanlığı, "e-Plan Otomasyon Sistemi", Erişim Tarihi: 5 Mart 2026, <https://eplan.csb.gov.tr/>

⁸¹ Türk Mühendis ve Mimar Odaları Birliği, "TMMOB'ye Bağlı Odaların Üye Sayısı 677 Bin Oldu", tmmob.org.tr, Erişim Tarihi: 1 Mart 2026, <https://www.tmmob.org.tr/icerik/tmmoby-bagli-odalarin-uye-sayisi-677-bin-oldu>

Türkiye’de karayolu trafik kazaları nedeniyle ölüm oranı (100.000 nüfusta) 2024 yılı itibariyle 7,4’dür (UMF-8).⁸² Ülkemizde trafik güvenliği, öncelikli politikalar arasında yer almakta olup bu kapsamda eğitim ve denetim faaliyetlerine devam edilmektedir. Karayolu Trafik Güvenliği Eylem Planı (2021-2023) kapsamında kent içi ulaşımaya yönelik projeler hayata geçirilmiştir.

Ülkemizde toplu taşımanın ve motorsuz ulaşım türlerinin geliştirilerek kentçi ulaşımada yaşanan trafik sıkışıklığının ve buna bağlı olarak ortaya çıkan zaman kaybı, yakıt tüketimi ile çevre ve gürültü kirliliği sorunlarının azaltılabilmesi amacıyla önemli yatırımlar yapılmaktadır. Trambüs, elektrikli otobüs gibi emisyon üretmeyen toplu taşıma araçlarının yanı sıra tramvay, metro gibi raylı sistem araçlarının kullanımı yaygınlaşmaktadır. Ekim 2025 itibarıyla 30 büyükşehirden 12’sinde raylı sistemlerle toplu taşıma hizmeti verilmeye devam edilmektedir. Toplu taşıma araçlarına kolay erişimi olan nüfusun oranı 2024 yılında %84,6’dır.⁸³

Türkiye’de sürdürülebilir kentsel hareketlilik alanında hem farkındalık artırma hem de planlama kapasitesini güçlendirme amacıyla önemli projeler yürütülmüştür. Son yıllarda geliştirilen Sürdürülebilir Kentsel Ulaşım Planları (Sustainable Urban Mobility Plans) ve akıllı ulaşım sistemleri çevreye duyarlı ve erişilebilir ulaşım politikalarının uygulanmasını kolaylaştırmaktadır. Engelli bireyler ve yaşlı nüfus için erişilebilir duraklar, dijital biletleme sistemleri ve güvenli yaya altyapısı uygulamaları, kapsayıcı ulaşım politikalarının temel bileşenleri haline gelmiştir. Ulaşım sistemleri akıllı kent yönetim sistemleriyle bir arada kullanılarak belediyelerin kente dair veri temelli yaklaşımlar geliştirebilmesinin de önünü açmaktadır. Avrupa Hareketlilik Haftası etkinliklerine yerel yönetimler aktif bir şekilde katılım sağlamış, sürdürülebilir kentsel hareketliliği mevcut durumu ve politika önceliklerini belirleyen Yeşil ve Beyaz kitap hazırlanmış ve İstanbul, Ankara, İzmir, Konya, Eskişehir, Trabzon, Gaziantep, Kocaeli ve Düzce için Sürdürülebilir Kentsel Ulaşım Planları hazırlanmıştır. Diğer yandan toplu taşıma sistemlerinin elektrifikasyonu ve temiz yakıtlı toplu taşıma araçlarına geçiş yönünde çalışmalar yapılmıştır. Bu kapsamında birçok şehirde elektrikli ya da hibrit otobüslere geçiş yönünde çalışmalar yapılmıştır. Avrupa Birliği tarafından finanse edilen ve Dünya Bankası tarafından yürütülen “Türkiye’de Elektrikli Ulaşımın Yaygınlaştırılması Projesi” çalışmaları devam etmektedir.

Güvenli ve kapsayıcı kentler oluşturulması, kentsel mekânın planlanması ve yönetiminde temel önceliklerden biridir. Bireylerin yaşadıkları çevrede kendilerini güvende hissetmeleri, kamusal alanların erişilebilirliği, kullanılabilirliği ve toplumsal yaşamın sürdürülebilirliği açısından önemli bir göstergedir. Yaşadıkları alanın çevresinde gece yalnız yürürken kendini güvende hisseden nüfusun oranı 2021 yılında toplam %59,4 (%70,9 erkek, %48,1 kadın) iken 2023 yılında %65,9 (%75,8 erkek, %56,3 kadın) düzeyine yükselmiştir (UMF-06).⁸⁴

12. Kalkınma Planı doğrultusunda şehirleşmede iklim değişikliği ve afetlere karşı dirençli, tarihi ve kültürel birikimiyle uyumlu nitelikli yerleşim alanlarına sahip, herkes için erişilebilir kentsel hizmetler sunulan, yaşam kalitesi yüksek, yeşil ve dijital teknolojilere dayalı akıllı, güvenli, sürdürülebilir şehir ve yerleşimler oluşturmak temel amacıyla çalışmalar yürütülmeye devam edilecektir.

⁸² Türkiye İstatistik Kurumu, “Sürdürülebilir Kalkınma Amaçları Gösterge 3.6.1: Karayolu trafik kazalarında ölüm oranı”, sdg.tuik.gov.tr, Erişim Tarihi: 1 Mart 2026, <https://sdg.tuik.gov.tr/3-6-1/>

⁸³ Türkiye İstatistik Kurumu, “Sürdürülebilir Kalkınma Amaçları Gösterge 11.2.1: Toplu taşıma araçlarına kolay erişimi olan nüfusun oranı”, sdg.tuik.gov.tr, erişim tarihi: 2024, <https://sdg.tuik.gov.tr/11-2-1/>

⁸⁴ Türkiye İstatistik Kurumu, “Sürdürülebilir Kalkınma Amaçları Gösterge 16.1.4: Yaşadıkları alanın çevresinde yalnız yürürken güvende hisseden nüfusun oranı”, sdg.tuik.gov.tr, erişim tarihi: 2024, <https://sdg.tuik.gov.tr/16-1-4/>

4.3. Mali Kaynakların Seferberliği

Sürdürülebilir kentleşmenin başarısı, mali kapasitenin güçlendirilmesiyle doğrudan ilişkilidir. Ülkemizde yerel yönetimlerin gelir kaynakları; öz gelirler, merkezi yönetimden yapılan transferler ve borçlanmadan meydana gelmektedir. 2024 yılında mahalli idare gelirleri, genel bütçe vergi payı gelirleri ve faktör gelirlerindeki reel artış sonucu % 69,9 oranında artmıştır. Mahalli idarelerin genel bütçe vergi gelirlerinden aldığı payın toplam gelirlerine oranı %57,78'dir.⁸⁵

Merkezi bütçeden sağlanan kaynaklarla ayrıca su, kanalizasyon altyapı, katı atık tesisi, bisiklet yolu, yeşil yürüyüş yolu, millet bahçesi projelerine finansman desteği sağlanmaktadır.

Köylerin Altyapısının Desteklenmesi Projesi (KÖYDES), köylerin içme suyu, yol, küçük ölçekli sulama ve atık su sorunlarını, il özel idareleri ve köylere hizmet götürme birlikleri aracılığı ile mahalli katkıları da dâhil ederek kısa sürede çözümlenmek amacıyla başlatılmıştır. 2024 yılında Proje kapsamında 5 Milyar TL ödenek tahsis edilmiş olup, ödeneğin tamamı İLBANK nezdindeki köylere hizmet götürme birlikleri hesaplarına aktarılmıştır.

Özel çevre koruma bölgeleri ve doğal sit alanlarını kapsayan korunan alanların sahip olduğu çevre değerlerinin korunması ve çevre sorunlarının giderilmesi amacıyla yerel yönetimlere turizm, kanalizasyon, içme suyu, şehirleşme, çevre ve belediye sektörlerinden mali destek verilmektedir.

Turizm bölgeleri özelinde yerel yönetimlerin bütçe yetersizliği nedeniyle tamamlanamayan turizm amaçlı çevre düzenlemesi ve altyapı yatırımlarına destek verilmektedir.

Yerel yönetimlerin kamu hizmetlerini etkin biçimde sunabilmesi amacıyla hazine taşınmazları çeşitli mekanizmalarla destek kaynağı olarak kullanılmaktadır. Yerel yönetimlere hizmet binaları, sosyal ve kültürel tesisler ile altyapı hizmetleri için 2024 yılında toplam 1.191 adet ve 18,6 milyon m² hazine taşınmazı tahsis edilmiştir. Ayrıca millet bahçeleri, park ve yeşil alanlar, katı atık depolama alanları, güneş enerjisi yatırımları, özel eğitim rehabilitasyon merkezleri ve hayvan barınakları gibi altyapı, çevre ve sosyal yatırımlar için de verilen desteklerin yanı sıra taşınmaz desteği de sağlanmaktadır.



İLBANK tarafından yapılan Eğitim, Bilim, Kültür Merkezleri

⁸⁵ T.C. Çevre, Şehircilik ve İklim Değişikliği Bakanlığı – Yerel Yönetimler Genel Müdürlüğü. 2024 Yılı Mahalli İdareler Genel Faaliyet Raporu. Erişim: 27 Şubat 2026. <https://yerelyonetimler.csb.gov.tr/faaliyet-raporlari-i-88463>

Afetlere dirençli yerleşimlerin oluşturulması amacıyla yerel düzeyde yürütülen kentsel dönüşüm uygulamaları çeşitli finansal mekanizmalarla desteklenmektedir. Bu kapsamda Afet Riski Altındaki Alanların Dönüştürülmesi Hakkında Kanun çerçevesinde kira ve taşınma yardımı, faiz desteği ve muafiyetler sağlanırken, Yarısı Bizden Kampanyası gibi modellerle riskli yapıların dönüşümü için hibe ve uzun vadeli kredi imkânları sunulmaktadır.

Şubat 2023 Depremleri sonrasında merkezi yönetim tarafından yürütülen yeniden inşa çalışmaları kapsamında, depremden etkilenen Adana, Adıyaman, Diyarbakır, Elazığ, Gaziantep, Hatay, Kahramanmaraş, Kilis, Malatya, Osmaniye ve Şanlıurfa illerinde toplam 342.134 konutu, 74.824 köy evi yapım ihalesi tamamlanmıştır. Bu kapsamda gerçekleştirilen yatırımlar, afet sonrası yeniden yapılanma süreçlerinde yerel düzeyde konut üretiminin hızlandırılması ve yerleşimlerin yeniden inşasının mali açıdan desteklenmesi bakımından merkezi yönetimin sağladığı önemli bir finansman mekanizması niteliği taşımaktadır. Ayrıca Şubat 2023 Depremleri sonrasında başlatılan yerinde dönüşüm uygulamaları kapsamında hak sahiplerine 7452 sayılı Kanun doğrultusunda hibe ve kredi desteği verilerek yerel düzeyde yeniden yapılanma süreçlerinin mali açıdan desteklenmektedir.⁸⁶

Çevre, Şehircilik ve İklim Değişikliği Bakanlığı koordinasyonunda, Avrupa Birliği fonları vasıtasıyla özellikle çevre altyapılarının yapılmasında belediyelerimize destek olunmaktadır. Programlama dönemi 2021-2027 olan IPA-III döneminde ise; 2021, 2022 ve 2023 yılları için "Yeşil Gündem ve Sürdürülebilir Bağlantısallık" tematik önceliği altında şu ana kadar toplam 84 milyon Avro tutarında 19 adet proje için finansman onayı alınmış olup, 2024 yılı için 6 milyon Avroluk 2 adet kapasite geliştirme projesi Avrupa Komisyonu tarafından kabul edilmiştir. 2024 Yılı programlaması için Finansman Anlaşması beklenmektedir. Ayrıca 2025 ve 2027 yıllarını kapsayacak olan dönem için Çok Yıllı Program için toplam 49,3 milyon Avro tutarında 11 adet proje Avrupa Komisyonuna iletilmiştir. Bunun haricinde Deprem Sonrası İlave Fon (Post Frit) kapsamında toplam bütçesi 35 milyon Avro olan teknik destek projesinin ihale süreçleri devam etmektedir.⁸⁷

Kentsel projelerin finansmanı, ulusal bütçe kaynaklarının yanı sıra çok taraflı kurumlar ve bölgesel kalkınma fonları aracılığıyla sağlanmaktadır. Yerel yönetimlerin uluslararası finans kuruluşlarından doğrudan fon temini imkânı kolaylaştırılmıştır. İLBANK, yerel yönetimlerin altyapı ihtiyaçlarını karşılamak amacıyla Dünya Bankası, Avrupa Yatırım Bankası (EIB), Fransız Kalkınma Ajansı (AFD), Japonya Uluslararası İş birliği Ajansı (JICA) ve İslam Kalkınma Bankası (IsDB) gibi uluslararası finans kurumlarıyla iş birliği yapmaktadır.

İLBANK, yenilikçi finansman araçlarını da kullanarak hibe ve kredi imkânlarını aynı projede birleştiren "karma finansman" modelini uygulamaktadır. Bu model, sürdürülebilir kalkınmaya yönelik ilave finansmanı harekete geçirmeyi amaçlamaktadır.

Kalkınma Ajansları, bölgesel düzeyde yerel kalkınmayı desteklemek amacıyla kuruluşlarından bu yana mali ve teknik destek programları kapsamında 27.182 projeye, 2025 yılı fiyatlarıyla yaklaşık 2,2 milyar ABD Doları (86,9 milyar TL) destek sağlanmış; yararlanıcıların eş finansman katkılarıyla birlikte toplamda yaklaşık 3,7 milyar ABD Doları (145,3 milyar TL) tutarında yatırım harekete geçirilmiştir.

⁸⁶ T.C. Çevre, Şehircilik ve İklim Değişikliği Bakanlığı – Yerel Yönetimler Genel Müdürlüğü. 2024 Yılı Mahalli İdareler Genel Faaliyet Raporu. Erişim: 27 Şubat 2026. <https://yereyonetimler.csb.gov.tr/faaliyet-raporlari-i-88463>

⁸⁷ T.C. Çevre, Şehircilik ve İklim Değişikliği Bakanlığı – Yerel Yönetimler Genel Müdürlüğü. 2024 Yılı Mahalli İdareler Genel Faaliyet Raporu. Erişim: 27 Şubat 2026. <https://yereyonetimler.csb.gov.tr/faaliyet-raporlari-i-88463>

Bunların yanı sıra 12. Kalkınma Planı, iklim değişikliğiyle mücadele kapsamında sürdürülebilir finansman modellerinin geliştirilmesini, yeşil finansmana erişim imkânlarının artırılmasını ve düşük karbonlu ekonomiye geçiş için finansman kaynaklarının çeşitlendirilmesini öncelikli politika olarak belirlemiştir. Bu doğrultuda yeşil finansman ve iklim fonları Türkiye’de ilk kez yerel ölçekte kullanılmaya başlanmıştır. Avrupa İmar ve Kalkınma Bankası (EBRD) destekli Yeşil Şehirler Programı kapsamında Ankara, İzmir ve Gaziantep belediyeleri iklim uyum projeleri yürütmektedir.

Kamu mali yönetimi reformları kapsamında belediyelerde stratejik yönetim süreci uygulanmaktadır. Bu süreç, kaynakların stratejik önceliklere göre dağıtılması ve etkin kullanılıp kullanılmadığının izlenmesi ile bir hesap verme sorumluluğunun geliştirilmesine temel teşkil etmektedir.

Merkezi idare, yerel yönetimlerin mali yönetim sistemlerinin güvenilirliğini ve tutarlılığını artıracak dijital ve bütünleşik sistemler kurmaktadır. Merkezi yönetimde kullanılan Entegre Kamu Mali Yönetimi Bilgi Sistemi’nin yerel yönetimlere genişletilmesi süreci başlatılmıştır. Bu sayede yerel idarelerin finansal işlemleri anlık/günlük/aylık bazda erişilebilir olacak, veri gizliliği, kalitesi ve güvenliği artırılacaktır.

Türkiye Belediyeler Birliği, belediyelerin mali araçlarını geliştirmek amacıyla tahvil ihracı, yeşil tahvil, sukuk ihracı, leasing ve belediye varlıklarının değerlendirilmesi gibi tematik konular üzerinde çalışmalar yürütmektedir. Birlik ayrıca yerel yönetimlere yönelik finansal planlama ve yönetim konularında kapasite geliştirme programları sunmaktadır. "Belediye Finansmanı ve Finansal Kapasite Geliştirme Akademisi" ile 20’den fazla büyükşehir belediyesine eğitim düzenlemiştir.

12. Kalkınma Planı, belediyelerin mali özerkliğini güçlendirmeyi ve performans temelli bütçeleme sistemini geliştirerek yaygınlaştırmayı hedeflemiş olup önümüzdeki dönemde bu doğrultuda çalışmalar sürdürülecektir.

4.4. Kapasite Geliştirme ve Bilgi Paylaşımının Güçlendirilmesi

Yeni Kentsel Gündem hedeflerine ulaşmak için yerel yönetimlerin kurumsal, mali ve teknik kapasitelerinin sistematik olarak artırılması ve şehirlerarası karşılıklı öğrenme deneyimlerinin teşvik edilmesi temel uygulama araçları arasında yer almaktadır. Türkiye’de bu amaçla hem ulusal hem de bölgesel düzeyde uzmanlaşmış yapılar ve platformlar kurulmuştur. Yerel yönetimlerin görevlerini etkin bir şekilde yerine getirebilmeleri için kurumsal kapasitelerinin geliştirilmesi kritik öneme sahiptir.

Çevre, Şehircilik ve İklim Değişikliği Bakanlığı, İçişleri Bakanlığı gibi kurumlarca yerel yönetimlere mekânsal planlama, mali yönetim, mevzuat, kentsel politika, akıllı şehirler, coğrafi veri sistemleri, iklim değişikliği, sıfır atık, çevre vb. konularda hizmet içi eğitimler düzenlenmektedir.

Örnek olarak Çevre, Şehircilik ve İklim Değişikliği Bakanlığınca Sıfır Atık Hareketi kapsamında belediyeler başta olmak üzere eğitim ve farkındalık çalışmaları sürdürülmekte olup 2017-2024 yılları arasında yaklaşık 22,5 milyon kişiye eğitim verilmiştir. Uygulayıcılara yönelik kapasite geliştirme amacıyla 11 adet sıfır atık yönetim sistemi uygulama kılavuzu hazırlanmış, veri girişinde bulunmak, envanter oluşturmak, yürütülen çalışmaları izlemek, kâğıt israfını azaltmak, raporlama yapmak, sıfır atık belge sürecini yürütmek amacıyla Sıfır Atık Bilgi Sistemi oluşturulmuştur. Ayrıca birçok belediye hizmet alanında Sıfır Atık Yönetim Sisteminin kurulmasına yönelik çalışmalarını sürdürmekte olup atık getirme merkezlerinin kurulması ve eğitim farkındalık çalışmaları yürütülmektedir.

Türkiye’de 26 IBBS Düzey2 bölgesinde faaliyetlerini sürdüren Kalkınma Ajansları kamu kesimi, özel sektör ve sivil toplum kuruluşları arasındaki iş birliğini geliştiren, kaynakların yerinde ve etkin kullanımını sağlayan ve yerel potansiyeli harekete geçiren kurumlardır. Bu doğrultuda ajanslar, yerelde beşerî ve kurumsal kapasitenin geliştirilmesi, proje hazırlama ve uygulama kültürünün yaygınlaştırılması, bölgelerin küresel düzeyde rekabetçiliklerinin geliştirilmesi için gerekli yatırım ortamının oluşturulması ve yatırım planlamalarına yerel ihtiyaç ve taleplerin en doğru şekilde yansıtılmasına yönelik faaliyetler yürütmektedir.

Ayrıca BM-Habitat, OECD, Dünya Bankası ve Avrupa Birliği gibi kuruluşlarla yürütülen ortak projeler, Türkiye’nin kentsel yönetim kapasitesine küresel deneyim kazandırmıştır.

Türkiye’de yerel yönetimler, uluslararası ağlara ve iş birliği platformlarına katılım yoluyla kurumsal kapasitelerini güçlendirmekte ve küresel bilgi paylaşım süreçlerine aktif olarak dâhil olmaktadır. Bu kapsamda yerel yönetim temsilcileri, Avrupa’daki yerel ve bölgesel yönetimlerin önemli platformlarından biri olan Avrupa Konseyi Yerel ve Bölgesel Yönetimler Kongresi bünyesinde temsil edilmekte olup Türkiye, Kongrede 18 asil ve 18 yedek delege ile yer almaktadır.

Türkiye’deki yerel yönetimler aynı zamanda Akdeniz havzasındaki yerel ve bölgesel yönetimler arasında iş birliğini güçlendirmeyi amaçlayan Avrupa-Akdeniz Yerel ve Bölgesel Yönetimler Asamblesi (ARLEM) gibi sürdürülebilir kalkınma, mekânsal planlama ve yerel yönetim konularında bölgesel ölçekte bilgi paylaşımını ve ortak proje geliştirme süreçlerini destekleyen bölgesel platformlarda da yer almaktadır. Avrupa Birliği Bölgeler Komitesi bünyesinde faaliyet gösteren ve toplam 80 üyeden oluşan bu platformda Türkiye 5 asil ve 5 yedek üye ile temsil edilmektedir.

Ayrıca belediyeler, uluslararası yerel yönetim ağlarına katılım yoluyla deneyim paylaşımı ve kapasite geliştirme süreçlerine dâhil olmaktadır. Bu kapsamda Birleşmiş Kentler ve Yerel Yönetimler (UCLG), UCLG Orta Doğu ve Batı Asya (UCLG-MEWA) ve Avrupa Belediyeler ve Bölgeler Konseyi (CEMR) gibi yerel yönetim ağlarının yanı sıra Sürdürülebilirlik için Yerel Yönetimler (ICLEI) ve C40 Şehirleri İklim Liderliği Grubu gibi tematik platformlarda yürütülen çalışmalar, belediyeler arasında iş birliğini ve bilgi paylaşımını güçlendirmektedir.

UCLG-MEWA bölgesel ağı, 2024 yılı itibarıyla 16 ülkede 254 üyeye sahip olup bunların 96’sı Türkiye’den belediyelerden oluşmaktadır. İstanbul’da bulunan genel sekreterliği aracılığıyla faaliyetlerini sürdüren ağ; kültür, akıllı şehirler, kentsel mobilite, çevre, sosyal içerme ve kent diplomasisi gibi alanlarda yürüttüğü tematik komite çalışmaları ile belediyeler arasında deneyim paylaşımını ve kapasite gelişimini desteklemektedir.

Yerel yönetimler ayrıca Birleşmiş Milletler Avrupa Ekonomik Komisyonu (UNECE) bünyesinde düzenlenen Belediye Başkanları Forumu, Dünya Şehircilik Forumu gibi uluslararası platformlarda düzenlenen toplantılar ve kardeş şehir ilişkileri aracılığıyla da iş birliği ağlarını genişletmektedir. Belediyeler arasında kurulan kardeş kent ilişkileri yerel düzeyde uluslararası iş birliğinin önemli araçlarından biri olup 2024 yılı itibarıyla Türkiye’de toplam 2.224 kardeş kent ilişkisi bulunmaktadır ve yalnızca 2024 yılı içinde 60 yeni kardeş kent ilişkisinin kurulmasına onay verilmiştir.⁸⁸ Bu tür uluslararası iş birlikleri, yerel yönetimlerin bilgi ve deneyim paylaşımını artırarak küresel kentsel gündemlerin yerel düzeyde uygulanmasına katkı sağlamaktadır.

⁸⁸ T.C. Çevre, Şehircilik ve İklim Değişikliği Bakanlığı – Yerel Yönetimler Genel Müdürlüğü. 2024 Yılı Mahalli İdareler Genel Faaliyet Raporu. Erişim: 27 Şubat 2026. <https://yerelyonetimler.csb.gov.tr/faaliyet-raporlari-i-88463>

Türkiye'de yerel yönetim hizmetlerini ortaklaşa yürütmek amacıyla kurulan 2'si ülke düzeyinde birlik, 42'si belediye hizmet birliği, 9'u özel idare-belediye hizmet birliği, 5'i kalkınma birliği, 67'si çevre altyapı hizmet birliği, 30'u turizm altyapı hizmet birliği, 78'i içme suyu birliği, 451'si köylere hizmet götürme birliği ve 17'si diğer birlikler olmak üzere toplam birlik sayısı 2024 yılı itibariyle 701'dir.⁸⁹

Türkiye Belediyeler Birliği, 1945 yılından bu yana faaliyet gösteren ve Türkiye'deki tüm belediyelerin doğal üyesi olduğu Kanun'la kurulmuş ulusal yerel yönetim birliğidir. Birlik, yerel yönetimlerin kurumsal kapasitesinin geliştirilmesine yönelik çeşitli eğitim, teknik destek ve bilgi paylaşım faaliyetleri yürütmektedir. Bu kapsamda Belediye Akademisi aracılığıyla belediye başkanları, meclis üyeleri ve belediye personeline yönelik stratejik planlama, afet yönetimi, iklim değişikliğiyle mücadele, dijital belediyecilik ve mali yönetim gibi alanlarda eğitim programları düzenlenmekte; ayrıca rehber dokümanlar ve uygulamaya yönelik kılavuzlar aracılığıyla belediyelerin teknik bilgiye erişimi desteklenmektedir. Söz konusu faaliyetler ile iyi uygulama örneklerinin yaygınlaştırılması desteklenmekte; uluslararası yerel yönetim ağları ile kurulan iş birlikleri sayesinde belediyelerin küresel bilgi ve deneyimden yararlanması sağlanmaktadır.

Marmara Belediyeler Birliği bünyesinde yer alan Yönetim Geliştirme Merkezi, yerel liderlerin yönetim kabiliyetlerini geliştirmeyi, kurumsal yönetim sistemlerini iyileştirmeyi ve stratejik düşünme, kurumsal dönüşüm ve yeni nesil yönetim anlayışı üzerine tartışma zemini sunmaktadır. Mentor Programı, Gönüllü Yerel Değerlendirme (VLR) raporları ve proje geliştirme gibi alanlarda belediyeler arası iş birliğini, kapasiteleri ve çalışanların yetkinliklerini geliştirmek amacıyla oluşturulmuş bir personel değişim ve deneyim paylaşım programıdır.

Marmara Belediyeler Birliği tarafından iki yılda bir düzenlenen uluslararası düzeydeki Marmara Urban Forum (MARUF), yerel yönetimler, kamu kurumları, özel sektör, akademi ve uluslararası kuruluşlar dâhil tüm kent paydaşlarını bir araya getirerek afet yönetiminden iklim değişikliğine, yönetişimden dijitalleşmeye kadar geniş bir yelpazede diyalog ve iş birliği fırsatları sunar. MARUF'ta "İyi Uygulama Çarşısı" ve "Kent Atölyesi" gibi özgün etkinlikler ile kentsel fayda üreten iyi uygulamaların sunulması ve katılımcıların katkılarıyla şekillenen atölyeler yoluyla yaratıcı çözümler geliştirilmesi hedeflenmektedir.⁹⁰

Son yirmi yılda kentleşme süreçlerinde ortaya çıkan iklim değişikliği, göç hareketleri gibi yeni sınamalar, planlama disiplinde değişimi beraberinde getirmiştir. Bu doğrultuda şehir ve bölge planlama eğitimi; öğrencilerin mekânsal planlamada stratejik yaklaşımlar geliştirme, güncel kentsel sorunlarına yönelik esnek ve uygulanabilir alternatifler geliştirebilme, coğrafi bilgi sistemleri tabanlı analizler yapabilmeye gibi kabiliyetlerini güçlendirecek biçimde yeniden düzenlenmiştir.

Yüksek Öğretim Kurulu tarafından üniversitelerde uygulanan kalite yaklaşımları özellikle yapılı çevrenin şekillenmesinde önemli meslek gruplarının yetkinlik ve yeterliliklerinin gelişmesinde önemli bir zemin oluşturmaktadır. Ulusal üniversite sınavlarında bu meslek gruplarına ilişkin iş ve istihdam piyasası koşulları dikkate alınarak kontenjan planlaması yapılmaktadır.

Türkiye Mühendis ve Mimarlar Odası çatısı altında şehir plancıları, inşaat mühendisleri ve mimarlar gibi yapılı çevrede faaliyet gösteren meslek disiplinlerinin profesyonel odaları mesleğin gelişmesini sağlamak üzere faaliyet göstermekte ve eğitimler düzenlemektedir. Şehir plancıları odası, mekânsal analiz ve coğrafi bilgi sistemleri (CBS) uygulamaları, kentsel dönüşüm gibi konularda eğitimler ve öğrenci kampları organize ederek, planlama pratiğinin niteliğini artırmayı amaçlamaktadır.

⁸⁹ T.C. Çevre, Şehircilik ve İklim Değişikliği Bakanlığı – Yerel Yönetimler Genel Müdürlüğü. 2024 Yılı Mahalli İdareler Genel Faaliyet Raporu. Erişim: 27 Şubat 2026. <https://yerelyonetimler.csb.gov.tr/faaliyet-raporlari-i-88463>

⁹⁰ Marmara Urban Forum, "Marmara Urban Forum", marmaraurbanforum.org, erişim tarihi: 27 Şubat 2026, <https://marmaraurbanforum.org/?l=en>

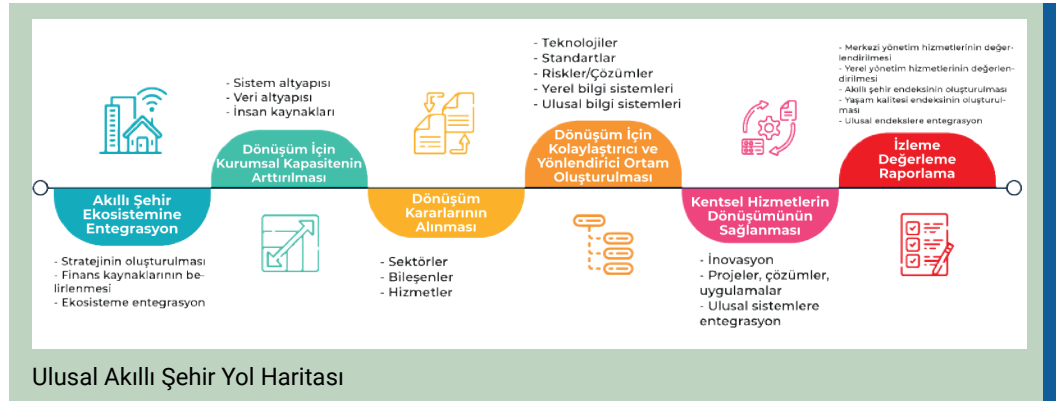
Çevre, Şehircilik ve İklim Değişikliği Bakanlığınca Türkiye kentlerinin performansını uluslararası göstergeler ışığında daha sistematik biçimde takip edebilmek amacıyla, 12. Kalkınma Planında yer alan hedefi somut adımlara dönüştürmek üzere UMF Türkiye'ye uyarlanmış ve ilk pilot uygulaması Konya'da gerçekleştirilmiştir. TÜİK, Konya Büyükşehir Belediyesi, Bakanlık birimleri ve üniversiteler arasında kurulan kurumsal iş birliğinde yürütülen Proje ile UMF göstergelerinin Türkiye genelinde karşılaştırılabilir biçimde hesaplanmasını sağlayan bir metodoloji geliştirilmiş olup, önümüzdeki dönemde uygulamanın diğer şehirlere de yaygınlaştırılması planlanmaktadır. Böylece kentlerin gelişimi Sürdürülebilir Kalkınma Hedefleri ve Yeni Kentsel Gündem ilkeleri doğrultusunda izlenip değerlendirilebilecek; belediyeler, kentlerin güçlü ve gelişime açık yönlerini net biçimde görerek karar alma süreçlerini destekleyebilecek, kaynaklarını daha etkin kullanabilecek ve hizmet kalitesini artıracaktır.

4.5. Teknoloji ve İnovasyon

Türkiye'de akıllı şehir yaklaşımı; sürdürülebilir kalkınma, yaşam kalitesinin artırılması ve şehirlerin çevresel, ekonomik ve sosyal açıdan daha dirençli hale getirilmesi amacıyla geliştirilmektedir.

Çevre, Şehircilik ve İklim Değişikliği Bakanlığı koordinasyonunda hazırlanan Ulusal Akıllı Şehirler Stratejisi ve Eylem Planı (2024-2030), şehirlerde veri temelli yönetim anlayışını güçlendirmeyi ve akıllı şehir ekosistemini geliştirmeyi hedeflemiştir. Bu süreçte kapasite geliştirme çalışmaları yürütülmüş, veri altyapılarının kurulması desteklenmiş ve farklı şehirlerde örnek uygulamalar hayata geçirilmiştir. Söz konusu deneyimler doğrultusunda hazırlanan Ulusal Akıllı Şehirler Stratejisi ve Eylem Planı (2024-2030), şehirlerin daha yaşanabilir, sürdürülebilir ve dirençli hale gelmesini amaçlamaktadır. Strateji kapsamında büyük veri, yapay zekâ ve dijital teknolojilerden yararlanılarak ulaşım, enerji yönetimi, su ve atık yönetimi gibi alanlarda veriye dayalı çözümler geliştirilmesi öngörülmektedir. Ayrıca vatandaşların yönetim süreçlerine katılımını güçlendiren, şeffaf ve insan odaklı bir şehir yönetimi anlayışı benimsenmektedir.

Türkiye'de akıllı şehir uygulamalarının geliştirilmesinde veri altyapılarının oluşturulması önemli bir yer tutmaktadır. Bu kapsamda oluşturulan Ulusal Akıllı Şehir Açık Veri Platformu, belediyeler ve kamu kurumları tarafından üretilen verilerin merkezi bir sistem üzerinden paylaşılmasına olanak sağlayarak veri şeffaflığını ve kurumlar arası birlikte çalışabilirliği artırmaktadır. Platform aracılığıyla farklı tematik alanlarda çok sayıda veri seti araştırmacıların, girişimcilerin ve kamu kurumlarının kullanımına sunulmakta, böylece veri temelli politika geliştirme ve yenilikçi uygulamaların geliştirilmesi desteklenmektedir.



Çevre Şehircilik ve İklim Değişikliği Bakanlığınca yerel yönetimlerin kapasitesinin artırılması amacıyla akıllı şehirler alanında 29 ayrı alanda rehberlik dokümanları, eğitim kitapları ve videolar belediyelerin kullanımına sunulmuştur.

Şehirlerin teknoloji kullanım kapasitesinin izlenmesi ve geliştirilmesi amacıyla Akıllı Şehir Olgunluk Değerlendirme Programı yürütülmektedir. Bu program kapsamında Türkiye'deki 81 ilin akıllı şehir kapasitesi analiz edilmekte ve elde edilen bulgular doğrultusunda yıllık Akıllı Şehir Endeksi oluşturulmaktadır. Bu çalışmalar, şehirlerin güçlü ve gelişime açık yönlerinin belirlenmesine katkı sağlamakta ve yerel yönetimlerin stratejik planlama süreçlerine veri temelli bir yaklaşım kazandırmaktadır.

Teknolojik altyapının bütüncül ve uyumlu bir şekilde geliştirilmesi amacıyla ulusal düzeyde akıllı şehir standartları ve referans mimari çalışmaları da yürütülmektedir. Bu kapsamda geliştirilen Ulusal Akıllı Şehir Mimarisi ve veri sözlüğü, farklı kurumlar tarafından geliştirilen sistemlerin birlikte çalışabilirliğini artırmayı ve akıllı şehir yatırımlarında standart bir yaklaşımın benimsenmesini sağlamayı amaçlamaktadır. Böylece teknolojik yatırımların etkinliği artırılmakta ve kaynak kullanımında verimlilik sağlanmaktadır.

Akıllı ulaşım alanında geliştirilen dijital çözümler de teknoloji ve inovasyon uygulamalarının önemli bir bileşenini oluşturmaktadır. Kent içi hareketlilik analiz yazılımları ile trafik güvenliği ve trafik yoğunluğu analiz platformları aracılığıyla büyük veri ve konum verileri kullanılarak trafik akışı, yoğunluk ve kaza verileri analiz edilmekte; elde edilen veriler ulaşım planlamasında karar destek mekanizması olarak kullanılmaktadır. Ayrıca yerel yönetimlerce toplu taşıma araçlarının takibi, rota planlaması ve yakıt tüketiminin dijital sistem üzerinden yönetilmesini sağlayan filo yönetim programları, akıllı kavşak sistemleri, dijital yolcu bilgilendirme sistemleri, mikro mobilite araçları, bisiklet paylaşım sistemleri gibi uygulamalar kullanılmaktadır. Bu sistemler sayesinde ulaşım yatırımlarının daha verimli planlanması ve trafik güvenliğinin artırılması hedeflenmektedir.



İlbank tarafından yapılan ulaşım projeleri

Kentsel planlama ve mekânsal veri yönetimi alanında da dijital dönüşüm çalışmaları yürütülmektedir. E-Plan Otomasyon Sistemi ile mekânsal planların dijital ortamda hazırlanması, izlenmesi ve yönetilmesi mümkün hale gelmiş; plan askı süreçleri ve planlara ilişkin itiraz işlemleri elektronik ortamda yürütülebilir hale getirilmiştir. Bu kapsamda PlanGML olarak adlandırılan akıllı plan veri modeline geçilerek plan verilerinin standart ve açık veri formatında "akıllı veri" olarak üretilmesini sağlayarak analizlerde ve karar destek sistemlerinde etkin kullanımı sağlanmıştır.

Türkiye’de coğrafi veri altyapısının güçlendirilmesi ve kamu kurumları arasında veri paylaşımının geliştirilmesi amacıyla Çevre, Şehircilik ve İklim Değişikliği Bakanlığı tarafından yürütülen Türkiye Ulusal Coğrafi Bilgi Sistemi (TUCBS) Entegrasyon Projesi 2018 yılında başlatılmış ve 2024 yılında tamamlanmıştır. Proje kapsamında kamu kurumları ve yerel idarelerden 214 kurumla entegrasyon çalışmaları gerçekleştirilmiştir. Kurumsal kapasitenin geliştirilmesi amacıyla ayrıca TUCBS Akademi Eğitim Portalı oluşturularak kamu kurumları ve yerel yönetimlerin coğrafi bilgi sistemleri alanındaki teknik bilgi ve becerilerinin güçlendirilmesi desteklenmiştir.

Ulusal coğrafi veri altyapısının geliştirilmesi kapsamında coğrafi veri standartlarının oluşturulması, veri paylaşım mekanizmalarının güçlendirilmesi ve kurumsal kapasitenin izlenmesine yönelik çalışmalar da yürütülmektedir. Bu çerçevede hazırlanan Ulusal Coğrafi Bilgi Stratejisi ve Eylem Planı doğrultusunda kamu kurumları, yerel yönetimler, üniversiteler ve özel sektör için olgunluk değerlendirmeleri gerçekleştirilmiş; ayrıca ulusal ve uluslararası standartlarla uyumlu coğrafi veri temaları geliştirilmiştir. Kurulan Ulusal Coğrafi Bilgi Platformu aracılığıyla kurumlar arası veri paylaşımı sağlanmakta olup platformda yaklaşık 950.000 metaveri kaydı, 1.200’e yakın coğrafi veri servisi ve 8.500 civarında coğrafi veri katmanı yönetilmektedir. Bu çalışmalar, kanıta dayalı planlama (evidence-based planning) ve veri temelli kentsel yönetim (data-driven urban governance) yaklaşımlarının güçlendirilmesine katkı sağlayarak şehirlerin daha etkin, şeffaf ve sürdürülebilir biçimde yönetilmesine imkân tanımaktadır.

Ayrıca coğrafi bilgi sistemleri tabanlı Ulusal Kent Bilgi Sistemi uygulamaları ile yerel yönetimlerin mekânsal veri üretimi ve yönetimi desteklenmekte, vatandaşların kentle ilgili bilgilere web ve mobil uygulamalar üzerinden erişimi sağlanmaktadır. Kent Bilgi Sistemine 1352 belediye bulunmaktadır.

Türkiye’de son yıllarda geliştirilen Mekânsal Adres Kayıt Sistemi (MAKS), metinsel adres verilerini coğrafi koordinatlarla birleştirerek adresleri görselleştiren, afet yönetimi, akıllı kent uygulamaları, yapı ruhsatlandırma ve nüfus planlaması için mekânsal analiz imkânı sunan bir sistemdir.

Şehirlerin dijital ikizlerinin oluşturulmasına yönelik veri altyapısı ise 3B Şehir Modelleri Üretimi ve 3B Kadastro Altlıklarının Oluşturulması Projesi ile geliştirilmektedir. Bu proje kapsamında üretilen bütünleşik mekânsal veriler, Akıllı Şehir Dijital Yönetim Platformu gibi uygulamalar aracılığıyla analiz edilerek karar vericilere gelişmiş karar destek mekanizmaları sunmaktadır.

Bütün bu çalışmaların sonucunda, Türkiye’de akıllı şehirler alanında kurumsal, teknik ve dijital kapasite güçlendirilmiş; belediyeler düzeyinde strateji geliştirme, proje önceliklendirme, veri yönetimi ve uygulama rehberliği alanlarında somut ilerlemeler kaydedilmiştir.

5. BÖLÜM: Stratejik Yol Haritası

12. Kalkınma Planı'nda Türkiye'nin şehirleşme vizyonu; kültürel mirası koruyan, iklim değişikliği ve afetlere karşı dirençli, akıllı altyapılar ve yenilikçi teknolojilerle desteklenen sürdürülebilir ve kapsayıcı şehirler geliştirmektir. Bu yaklaşım, şehirlerin yaşam kalitesinin yükseldiği ve uluslararası ölçekte rekabet edebilen cazibe merkezleri hâline gelmesini hedeflerken, Yeni Kentsel Gündem ve Sürdürülebilir Kalkınma Amaçları doğrultusunda sürdürülebilir kentsel gelişmenin güçlendirilmesine yön vermektedir.

Yeni Kentsel Gündem'in uygulanması sürecinde edinilen deneyimler –özellikle sosyal içerme, kapsayıcı refah, çevresel sürdürülebilirlik ve etkin yönetim alanlarındaki kazanımlar– Türkiye'nin 2036 hedeflerine yönelik kurumsal olgunluğunu güçlendirmiştir. Bu dönemde amaç, yalnızca mevcut politikaları sürdürmek değil, kentleri “geleceğin dirençli ekosistemleri” haline getirmektir.

Dayanıklı Şehirler ve Afet Risklerinin Azaltımı

Şubat 2023 depremleri bize bir defa daha hatırlatmıştır ki Türkiye, bulunduğu coğrafya itibarıyla deprem başta olmak üzere afet riskleri ve iklim değişikliğinin artan etkileri doğrultusunda şehirlerin afetlere ve iklim risklerine karşı daha dirençli hale getirilmesini temel bir öncelik olarak görmektedir.

Bu kapsamda şehirlerin uzun vadeli dirençliliğini artırmak amacıyla tüm yerleşmelerde afet risk haritalarının hazırlanması, risk temelli mekânsal planlama yaklaşımının güçlendirilmesi, deprem başta olmak üzere doğal afetlere karşı hazırlık kapasitesinin artırılması hızlandırılması ve afet sonrası hızlı iyileşme mekanizmalarının geliştirilmesi temel politika alanları arasında yer almaktadır. Ayrıca mekânsal planlama ile kentsel dönüşüm uygulamalarının bütünleşik biçimde ele alınması, dönüşüm alanlarının önceliklendirilmesinde afet ve iklim riskleri ile yapı stoku ve sosyal kırılganlıkların dikkate alınması ve dönüşümün yaygınlaştırılması için finansman araçlarının geliştirilmesi öngörülmektedir. Bu yaklaşım doğrultusunda sürdürülebilir ve afetlere karşı dirençli yerleşim alanlarının oluşturulması amaçlanmaktadır.

Bunların yanı sıra Şubat 2023 depremlerinden etkilenen yerleşmelerde yeniden inşa çalışmalarının tamamlanması ve bu süreçte doğa temelli çözümler (yeşil altyapı, mikro enerji ağları, modüler konut sistemleri vb.) benimsenerek kentlerin çok boyutlu dayanıklılığının artırılması hedeflenmektedir.

İklim değişikliğinin etkisiyle artan taşkın, kuraklık ve aşırı hava olayları gibi afet risklerine karşı kentleşme ve kentsel gelişim süreçlerinde uyum kapasitesinin güçlendirilmesi öncelikli hedefler arasında yer almaktadır. Bu doğrultuda taşkın yönetim planlarının tamamlanarak düzenli biçimde güncellenmesi, tüm havzaları kapsayacak ulusal taşkın ve kuraklık tahmini ile erken uyarı sistemlerinin geliştirilmesi ve kamu kurumlarına yönelik iklim kaynaklı afet riskleri konusunda bölgesel farklılıkları gözeten rehberlerin hazırlanması planlanmaktadır. Aynı zamanda aşırı hava olayları, çölleşme, erozyon ile su ve toprak koruma konularında eğitim ve farkındalık çalışmalarının artırılması; doğa temelli çözümler ve yeşil altyapı uygulamalarının afet risk azaltımı politikalarına daha güçlü biçimde entegre edilmesi hedeflenmektedir.

Sürdürülebilir Kentsel Gelişme ve Mekânsal Planlama

Türkiye'de mekânsal planlama ve kentsel gelişim süreçlerinin, iklim değişikliği ve afet risklerine karşı dirençliliğin artırılması, doğal ve kültürel değerlerin korunması ve yeşil-kamusal alanların erişilebilirliğinin sağlanması ilkeleri çerçevesinde şekillendirilmesi hedeflenmektedir.

Kentleşme süreçlerinin 2053 Net Sıfır Emisyon hedefi ve yeşil dönüşüm ilkeleri doğrultusunda yeniden yapılandırılması sürdürülebilir kentsel gelişimin temel öncelikleri arasındadır. Bu kapsamda kentsel karbon emisyonlarının azaltılması, ekolojik koridorların belirlenmesi, karasal ve denizel korunan alanlar artırılarak karbon yutak alanlarının genişletilmesi, enerji verimliliğinin ve yenilenebilir enerji kaynaklarının kentsel enerji kullanımındaki payının artırılması, su kaynaklarının koruma-kullanma dengesi çerçevesinde etkin yönetimi ve su kayıp oranlarının düşürülmesi ve yerel iklim değişikliği eylem planlarının yaygınlaştırılması hedeflenmektedir.

Kentsel altyapı konusunda atık yönetimde döngüsel ekonomi yaklaşımı güçlendirilerek geri kazanım oranlarının artırılması ve Sıfır Atık uygulamalarının yaygınlaştırılması amaçlanmaktadır. Bu dönüşüm, yeşil altyapı yatırımlarının artırılması, veri temelli planlama ve çevresel altyapı sistemlerinin güçlendirilmesiyle desteklenirken; kent içi ulaşımda düşük emisyonlu toplu taşıma, mikro-mobilite ve erişilebilir ulaşım çözümlerinin teşvik edilmesiyle daha çevreci, kaynak verimli ve dayanıklı kentlerin oluşturulmasına katkı sağlayacaktır.

Önümüzdeki dönemde mekânsal planlama süreçlerinde afet riskleri ve dirençlilik kriterlerinin daha güçlü biçimde gözetilmesi, mevzuat ve uygulama standartlarının geliştirilmesi; yerel yönetimlerle iş birliği içinde teknik ve sosyal altyapı standartları ile yeşil alan planlamasının güçlendirilmesi; tarihi ve kültürel mirasın korunması, vatandaş katılımının artırılması ve dijitalleşme ve veri altyapıları güçlendirilerek mekânsal analizlerin kullanımının yaygınlaştırılması öncelikli görülmektedir.

Kapsayıcı Şehirler ve Sosyal Refah

Türkiye'nin kentsel politikalarında sosyal adaletin güçlendirilmesi, gelecek hedeflerinin temel dayanaklarından biridir. Bu dönemde amaç, sosyal yardımların sürdürülebilir refaha dönüştürülmesi, barınma ve eğitim olanaklarının eşitlenmesi ve kırılgan grupların kent yaşamına katılımının kalıcı hale getirilmesidir.

Önümüzdeki dönemdeki hedeflerimiz arasında kentsel yoksulluk oranının azaltılması, sosyal konut üretiminin güçlendirilmesi ve kentlerde sosyal hizmetlerin bütçe payının artırılması yer almaktadır.

Yeni Kentsel Gündem'in "kimseyi geride bırakmama" ilkesi doğrultusunda kadınlar, yaşlılar, engelliler, göçmenler ve diğer kırılgan grupların kentsel hizmetlere erişimini güçlendiren politikaların geliştirilmesi amaçlanmaktadır. Bu kapsamda kent konseyleri ile engelli ve yaşlı meclisleri gibi katılımcı yapılar desteklenecek; göçmenlerin ve kırılgan grupların kentsel yaşamla bütünleşmesini amaçlayan projelerin özellikle göçle gelen nüfusun yoğun olduğu kentlerde yaygınlaştırılması ve kalıcı sosyal uyum mekanizmalarına dönüştürülmesi öngörülmektedir.

Ayrıca toplumsal cinsiyet eşitliğinin kent politikalarına daha güçlü biçimde entegre edilmesi, kadınların işgücüne katılımının artırılması ve kadın-erkek gelir farklarının azaltılması yönünde politika araçlarının geliştirilmesi hedeflenmektedir.

Akıllı Şehirler, Dijital Dönüşüm ve Veri-Temelli Yönetişim

Dijital teknolojilerin sunduğu imkânlardan yararlanılarak şehir yönetiminde veri temelli karar alma süreçlerinin güçlendirilmesi hedeflenmektedir. Ulusal Akıllı Şehirler Stratejisi ve Eylem Planı (2024–2030) başta olmak üzere geliştirilen politika çerçevesi kapsamında akıllı şehir uygulamaları, coğrafi bilgi sistemleri ve dijital şehir modelleri sayesinde şehirlerin planlanması, izlenmesi ve yönetilmesinde daha etkin ve bütünleşik bir yaklaşım geliştirilmektedir.

Kamu kurumları ve yerel yönetimler arasında veri paylaşımını kolaylaştıran dijital altyapıların geliştirilmesi, şehirlerin performansının izlenmesine yönelik veri sistemlerinin yaygınlaştırılması ve yenilikçi teknolojilerin kentsel hizmetlerde daha etkin kullanılması öncelikli politika alanları arasında yer almaktadır.

Ayrıca kentlerde dijital kamu hizmetlerine erişimin artırılması, açık veri ve kent bilgi sistemlerinin yaygınlaştırılması, ulaşım, enerji ve su yönetiminde yapay zekâ destekli karar mekanizmalarının geliştirilmesi ve özellikle kadınlar, yaşlılar, göçmenler gibi dezavantajlı kesimler açısından dijital kapsayıcılığın güçlendirilmesi hedeflenmektedir.

Yerel Yönetişim, Kapasite Geliştirme ve Uluslararası İşbirliği

Türkiye'nin gelecek hedeflerine ulaşması, yerel yönetimlerin kapasitesinin güçlendirilmesi ve uluslararası iş birliklerinin genişletilmesiyle mümkündür. Bu doğrultuda yerel yönetimlerin gelir kaynaklarının artırılması, katılımcı bütçeleme ve açık veri platformlarının yaygınlaştırılması, kent konseylerinin etkinliğinin artırılması öngörülmektedir.

Yerel yönetimlerin hizmet sunumlarını etkinleştirmeye yönelik kurumsal kapasitenin geliştirilmesi, personelin eğitimlerle desteklenmesi ve iyi uygulamaların paylaşıldığı platformların oluşturulması hedeflenmektedir.

Kalkınma ajansları, bölgesel kalkınma idareleri ve yerel yönetimlerin proje yönetimi, veri analitiği ve uluslararası iş birliği alanlarında daha gelişmiş mekanizmalar oluşturmaları desteklenecektir.

UMF ile entegre edilecek ulusal gösterge setinin, yerel uygulama kapasitesinin düzenli izlenmesini sağlayacak şekilde hayata geçirilmesi planlanmaktadır.

Yeni Kentsel Gündem ve Sürdürülebilir Kalkınma Amaçlarının uygulanmasını hızlandırılması bağlamında küresel şehir ağları, uluslararası kuruluşlar ve bölgesel platformlarla yürütülen iş birliklerinin sürdürülmesi ve geliştirilmesi öncelikli görülmektedir.

Genel Değerlendirme

Türkiye'nin Yeni Kentsel Gündem kapsamındaki ilerlemesi, bütüncül bir dönüşüm vizyonuna evrilmektedir. Yeşil ekonomi, dijital kentleşme, sosyal adalet, afet dirençliliği ve güçlü yönetim, Türkiye'nin kentleşme modelinin temel eksenleri haline gelmiştir. Önümüzdeki on yıl, bu eksenlerin uygulanabilirliğini güçlendirmek ve kentsel dönüşümü hem ulusal hem de küresel sürdürülebilirlik hedefleriyle tam uyumlu hale getirmek açısından belirleyici olacaktır. Türkiye, 2036 yılında yalnızca büyüyen değil, adil, çevreci, yenilikçi ve dayanıklı şehirler ülkesi olma yönünde güçlü bir taahhüt sergilemektedir.



T.C.
ÇEVRE, ŞEHİRCİLİK VE İKLİM DEĞİŞİKLİĞİ BAKANLIĞI
MEKÂNSAL PLANLAMA GENEL MÜDÜRLÜĞÜ

Mustafa Kemal Mahallesi, 2082. Cd. No:52 Çankaya / Ankara
Telefon: +90 312 410 10 00

habitat@csb.gov.tr
<https://habitat.csb.gov.tr/>

ISBN YAYIN NO: -

Ankara, Nisan 2026

Bütün hakları saklıdır.