



ANTALYA-BURDUR-ISPARTA PLANLAMA BÖLGESİ 1/100.000 ÖLÇEKLİ ÇEVRE DÜZENİ PLANI DEĞİŞİKLİĞİ

(BURDUR İLİ, MERKEZ İLÇESİ,
GÖKÇEBAĞ II. OSB İLAVE ALANI)



2025

İçindekiler

A-ÜLKE VE BÖLGE İÇİNDEKİ YERİ	3
TARİHİ VE GELİŞİMİ.....	4
DOĞAL YAPI VE İKLİM.....	5
ULAŞIM.....	6
DEPREMSELLİK	7
SOSYAL ve KÜLTÜREL YAPI.....	8
İDARİ VE DEMOGRAFİK YAPI	10
EKONOMİ.....	11
MEVCUT OSB'LERİN DURUMU	12
B-ONAYLI PLANLAR.....	14
Antalya Burdur Isparta Planlama Bölgesi 1/100.000 Ölçekli Çevre Düzeni Planı (ÇDP) ..	14
C-KURUM GÖRÜŞLERİ.....	16
D-ÇEVRE DÜZENİ PLANI DEĞİŞİKLİĞİ.....	27
1. Planlama Alanının Konumu ve Genel Özellikleri.....	27
2. Bugünkü Arazi Kullanımı Ve Kadastral Durum.....	28
3. Planlama Kararları.....	30

A-ÜLKE VE BÖLGE İÇİNDEKİ YERİ

Burdur, Türkiye'nin Akdeniz Bölgesi'nde yer alır, ancak İç Anadolu Bölgesi'ne de yakındır. Türkiye'nin coğrafi bölgelere göre konumunu şu şekilde özetleyebiliriz:

Coğrafi Konum: Burdur, Türkiye'nin güneybatısında, Akdeniz Bölgesi'nin iç kesimlerinde bulunur. İl, doğuda Isparta, batıda Antalya, kuzeyde Afyonkarahisar, güneyde ise Antalya ile komşudur. Burdur'un rakımı yaklaşık 1.057 metre (3.468 feet) civarındadır. Şehir merkezi, bu rakımda bulunur. Bölge genel olarak yüksek rakımlı bir alandır. Burdur ilinin toplam yüzölçümü yaklaşık 6.860 km²'dir. Bu, il genelindeki şehir merkezi, ilçeler ve kırsal alanların toplam alanını ifade eder. Burdur **Enlem** 37.7333° N, ve **Boylamları** 30.2833° E arasında yer alır.



EK 1 BURDUR İLİ KONUMU

Çevre İl ve İlçelere Olan Uzaklıklar

1. Çevre İllere Olan Uzaklıklar:

- **Antalya:** Yaklaşık 120 km güneydoğuda
- **Isparta:** Yaklaşık 80 km doğuda
- **Denizli:** Yaklaşık 180 km batıda
- **Konya:** Yaklaşık 300 km kuzeydoğuda
- **Afyonkarahisar:** Yaklaşık 250 km kuzeydoğuda
- **Kütahya:** Yaklaşık 300 km kuzeyde

2. Çevre İlçelere Olan Uzaklıklar:

Burdur iline baęlı ilçelerin merkeze olan uzaklıkları Őu Őekildedir:

- o **Aęlasun:** 32 km
- o **Altınyayla:** 103 km
- o **Bucak:** 45 km
- o **Çavdır:** 111 km
- o **Çeltikçi:** 38 km
- o **Göhlisar:** 104 km
- o **Karamanlı:** 60 km
- o **Kemer:** 50 km
- o **Tefenni:** 79 km
- o **Yeşilova:** 63 km

1. Bölgesel Yerleşim:

- o **Akdeniz Bölgesi:** Burdur, Akdeniz Bölgesi'nin iç kesimlerinde yer alır ve bu bölgenin genel özelliklerini taşır. Ancak, bölgenin kıyı Őeridinden uzakta olduęu için Akdeniz ikliminin etkisi daha az hissedilir.
- o **İç Anadolu Bölgesi:** Burdur'un kuzey ve doęu sınırları İç Anadolu Bölgesi ile komşudur. Bu nedenle, İç Anadolu Bölgesi'ne ait bazı iklimsel ve coęrafi özellikler Burdur'da da görülebilir.

2. **Yükseklik ve Arazi Yapısı:** Burdur, genel olarak yüksek rakımlı (yaklaşık 1.057 metre) ve daęlık bir araziye sahiptir. Göller Bölgesi'nde yer aldığı için birçok doęal su kaynağı bulunur.

Burdur'un konumu, hem Akdeniz hem de İç Anadolu Bölgesi'nden etkilenen bir bölgede olmasını sağlar ve bu da bölgenin iklim ve tarım özelliklerini çeşitlendirir.

TARİHİ VE GELİŐİMİ

Burdur'un tarihi ve gelişimi oldukça zengin ve çeşitlidir. Burdur'un tarihsel süreci ve gelişimi hakkında bazı önemli noktalar Őöyledir:

Antik Dönem

- **Pisidia:** Burdur'un bulunduęu bölge, antik çağlarda Pisidia olarak bilinen bölgenin bir parçasıydı. Pisidia, MÖ 4. yüzyılda Persler, MÖ 3. yüzyılda ise Büyük İskender'in egemenlięi altına girdi.
- **Sagalassos:** Burdur'un güneyinde yer alan antik Sagalassos kenti, Pisidia'nın önemli Őehirlerinden biriydi. Roma döneminde büyük bir gelişim gösterdi ve pek çok yapıyı günümüze kadar korudu.

Roma ve Bizans Dönemi

- **Roma İmparatorluğu:** Burdur, Roma İmparatorluğu döneminde önemli bir yerleşim yeri oldu. Sagalassos, bu dönemde bir Roma kolonisi haline geldi ve birçok kamu yapısı inşa edildi.

- **Bizans İmparatorluğu:** Bizans döneminde de Burdur, bölgesel bir merkez olarak önemini korudu. Bizanslılar döneminde yapılan bazı kiliseler ve yapılar günümüze kadar gelmiştir.

Selçuklu ve Osmanlı Dönemi

- **Selçuklu Dönemi:** 11. yüzyılda Selçuklu Devleti'nin Anadolu'ya hakim olmasıyla birlikte Burdur da Selçuklu egemenliğine girdi. Selçuklu dönemine ait bazı yapılar ve kalıntılar Burdur ve çevresinde bulunabilir.
- **Osmanlı Dönemi:** 15. yüzyıldan itibaren Osmanlı İmparatorluğu'nun egemenliği altına giren Burdur, bu dönemde önemli bir idari ve ticaret merkezi haline geldi. Osmanlı döneminde birçok cami, medrese ve köprü inşa edildi.

Cumhuriyet Dönemi

- **Cumhuriyet'in Kuruluşu:** Türkiye Cumhuriyeti'nin ilanından sonra Burdur, il statüsü kazandı. Cumhuriyet döneminde tarım, eğitim ve sağlık alanlarında çeşitli gelişmeler yaşandı.
- **Modern Dönem:** Günümüzde Burdur, tarım ve hayvancılıkla uğraşan bir bölge olarak bilinir. Ayrıca, turizm açısından da önemli yerler barındırır, özellikle Sagalassos antik kenti ve Salda Gölü gibi doğal ve tarihi alanlar ziyaretçilerin ilgisini çeker.

Burdur'un tarihi, antik dönemlerden itibaren birçok medeniyetin etkisi altında kalmış ve bu zengin geçmişi, bölgenin kültürel ve tarihi mirasını oluşturmuştur.

DOĞAL YAPI VE İKLİM

Burdur'un doğal yapısı ve iklimi, bölgenin coğrafi özelliklerine bağlı olarak çeşitlilik gösterir. İşte Burdur'un doğal yapısı ve iklimi hakkında bazı detaylar:

Doğal Yapı

1. Arazi Yapısı:

- **Dağlık ve Engebeli:** Burdur, dağlık ve engebeli bir araziye sahiptir. Bölgenin önemli dağları arasında Akdağ ve Çıglık Dağı bulunur. Bu dağlar, bölgenin yüksek rakımlı ve dik yamaçlı olmasına neden olur.
- **Göller Bölgesi:** Burdur, Türkiye'nin Göller Bölgesi'nde yer alır ve bu bölge, birçok göle ev sahipliği yapar. Burdur Gölü, Salda Gölü ve Karacaören Barajı bu göllerden bazılarıdır. Bu göller, bölgenin doğal güzelliklerinin önemli bir parçasıdır.
- **Ovası ve Vadiler:** Burdur çevresinde bazı ova ve vadi alanları da bulunur. Özellikle Isparta Ovası ve çevresindeki vadiler, tarım için uygun alanlar sağlar.

2. Sular:

- **Göller:** Burdur Gölü, bölgenin en büyük gölüdür ve ekosistem açısından önemli bir yere sahiptir. Salda Gölü ise Türkiye'nin en temiz göllerinden biri olarak bilinir ve 'Maldivler' olarak anılır.
- **Akarsular:** Bölgeden geçen akarsulardan bazıları, tarım ve su ihtiyacını karşılamak için önemlidir.

İklim

1. Karasal İklim:

- **Yazlar:** Burdur'da yazlar genellikle sıcak ve kuru geçer. Sıcaklık, özellikle temmuz ve ağustos aylarında yüksek olabilir.
- **Kışlar:** Kışlar soğuk ve kar yağışlı olabilir. Rakım yüksekliği nedeniyle, kış aylarında sıcaklık sıfırın altına düşebilir ve kar yağışı görülebilir.

2. Akdeniz İkliminin Etkileri:

- **Kıyı Şeridi ve Göller:** Burdur'un göller ve kıyı şeritleri, Akdeniz ikliminin etkilerini kısmen hissettirebilir. Özellikle göl çevresinde nemli ve ılıman hava koşulları gözlemlenebilir.

3. Genel Özellikler:

- **Nem Oranı:** İç Anadolu ve Akdeniz Bölgesi'ne yakınlığı nedeniyle nem oranı genellikle düşüktür. Bu durum, tarımsal faaliyetler ve doğal bitki örtüsü üzerinde etkili olabilir.

Burdur'un doğal yapısı ve iklimi, bölgenin tarımsal faaliyetlerini, doğal güzelliklerini ve yaşam koşullarını büyük ölçüde etkiler.

ULAŞIM

Burdur, Türkiye'nin ulaşım ağında stratejik bir konumda bulunur ve çeşitli ulaşım seçenekleri sunar. İşte Burdur'un ulaşım imkanları hakkında detaylar şöyledir:

Karayolu

1. Ana Yollar:

- **D-650 Karayolu:** Burdur'u Antalya, Isparta ve Afyonkarahisar gibi önemli şehirlerle bağlayan ana yoldur. Bu yol, Burdur'un kuzey ve güney yönünde ulaşım sağlar.
- **D-685 Karayolu:** Burdur'u Isparta ve diğer İç Anadolu şehirlerine bağlayan bir diğer önemli karayoludur.

2. Şehirlerarası Otobüsler:

Burdur'da şehirlerarası otobüs terminali bulunur ve buradan Türkiye'nin birçok şehrine otobüs seferleri düzenlenir. Özellikle Antalya, Isparta, Afyonkarahisar ve İstanbul gibi büyük şehirlerle bağlantı sağlanabilir.

Demiryolu

1. Demiryolu Hattı:

Burdur, demiryolu ağına doğrudan bağlı değildir. Ancak, yakın şehirlerdeki demiryolu hatları aracılığıyla Burdur'a ulaşmak mümkündür. En yakın demiryolu bağlantıları genellikle Isparta ve Afyonkarahisar şehirlerinden sağlanabilir.

Hava Yolu

1. Havalimanı:

- **Burdur Havalimanı:** Burdur'da bir havalimanı bulunmaktadır ancak bu havalimanı sivil hava trafiğine kapalıdır ve genellikle askeri amaçlarla kullanılmaktadır.

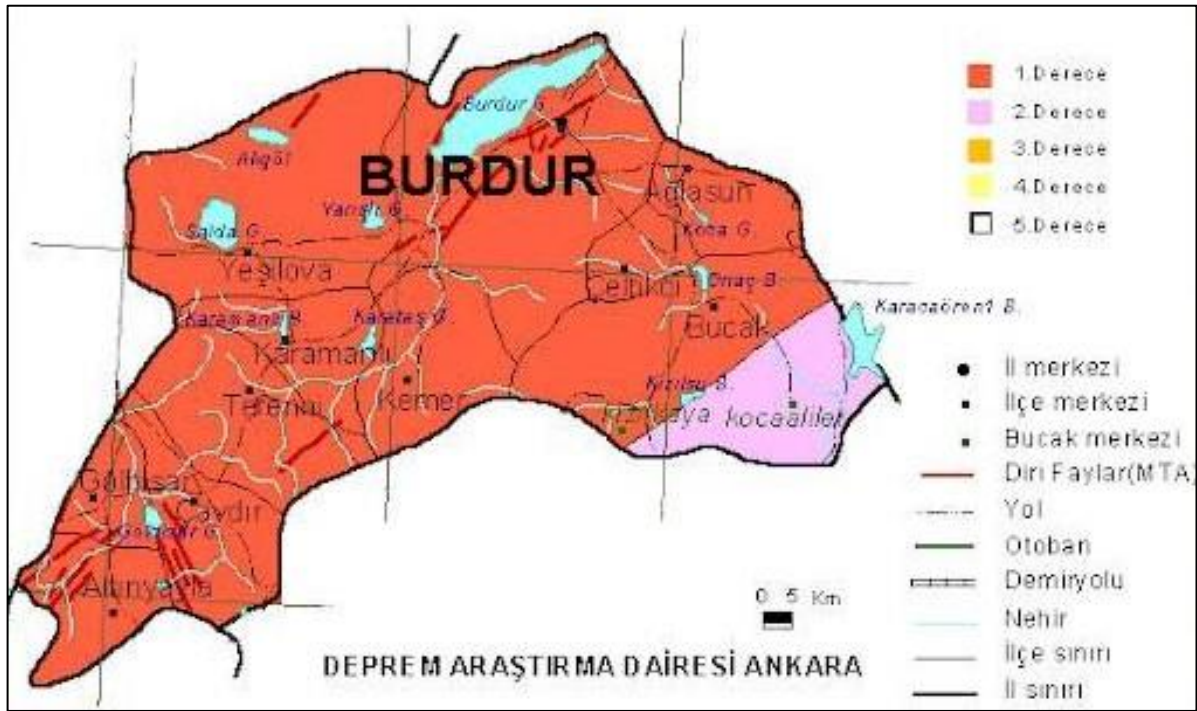
- **Yakın Havalimanları:** Burdur'un hava yoluyla ulaşımında en yakın havaalanları Antalya Havalimanı (yaklaşık 120 km), Isparta Süleyman Demirel Havalimanı (yaklaşık 60 km) ve Afyonkarahisar Havalimanı (yaklaşık 90 km) olarak bilinir. Bu havalimanlarından Burdur'a kara yolu ile ulaşmak mümkündür.

Denizyolu

- **Denizyolu:** Burdur'un denize kıyısı bulunmadığı için denizyolu ulaşımı mevcut değildir.

Burdur'un ulaşım altyapısı, özellikle karayolu üzerinden sağlanan bağlantılar ile oldukça erişilebilir. Şehirlerarası bağlantılar ve yakın havaalanları, bölgenin ziyaretçilere ve yerel halkına çeşitli ulaşım seçenekleri sunar.

DEPREMSELLİK



EK 2 DEPREM HARİTASI

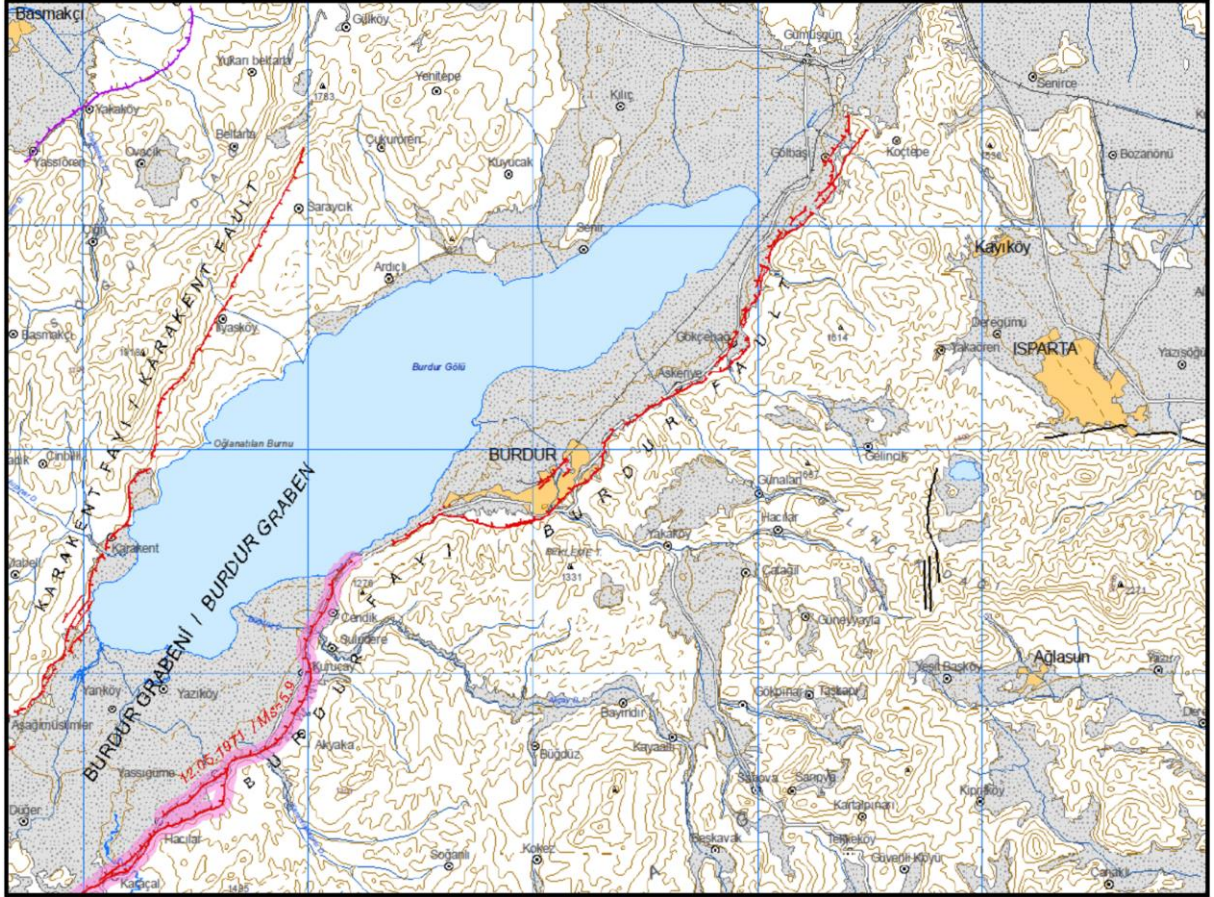
Burdur, Türkiye'nin deprem açısından riskli bölgelerinden biri olarak kabul edilir, ancak diğer bazı bölgeler kadar yüksek riskli değildir. Burdur'un depremsel özellikleri ve riskleri hakkında bazı önemli noktalar şöyledir:

Deprem Riski ve Tarihçesi

1. **Sismik Aktivite:** Burdur, Türkiye'nin sismik olarak aktif bölgelerinden biri olan Anadolu fay hattının etkisinde kalabilir. Bu nedenle, bölgede zaman zaman küçük ve orta büyüklükte depremler meydana gelebilir.
2. **Tarihsel Depremler:** Burdur ve çevresinde geçmişte bazı önemli depremler yaşanmıştır. Bu depremler genellikle Orta ve Küçük Ölçekli olarak bilinir. Ancak, Burdur'da büyük ölçekli yıkıcı depremler yaşanmamıştır.

Zemin ve Yapılaşma

- Zemin Özellikleri:** Burdur'da zemin yapısı genel olarak çeşitli olabilir. Özellikle göl çevresindeki ve vadilerdeki zeminler, sıvılaşma gibi bazı jeolojik riskleri içerebilir. Bu tür zemin özellikleri, deprem sırasında risk oluşturabilir.



EK 3 FAY HARİTASI

SOSYAL VE KÜLTÜREL YAPI

Burdur'un sosyal ve kültürel yapısı, tarihsel geçmişi ve coğrafi konumundan etkilenmiş zengin bir mirasa sahiptir. Burdur'un sosyal ve kültürel yapısı hakkında bazı önemli noktalar şöyledir:

Sosyal Yapı

1. Nüfus ve Demografi:

- Burdur, Türkiye'nin kırsal ve şehirleşmiş bölgeleri arasında bir dengeye sahip. Nüfus, şehir merkezinde daha yoğundur, ancak kırsal bölgelerde de önemli bir yerleşim bulunur.
- Şehirde yaşayanların büyük kısmı tarım ve hayvancılıkla geçimini sağlar, ancak son yıllarda ticaret ve hizmet sektörlerinde de büyüme gözlemlenmiştir.

2. Eğitim ve Sağlık:

- **Eđitim:** Burdur'da çeřitli eđitim kurumları bulunmaktadır. Burdur Üniversitesi, şehirde yüksek öğrenim gören öğrenciler için önemli bir eđitim kurumudur.
- **Sađlık:** Şehirde devlet ve özel hastaneler, sađlık ocakları ve klinikler bulunmaktadır. Bu sađlık hizmetleri, bölge halkının sađlık ihtiyaçlarını karşılamak amacıyla hizmet verir.

Kültürel Yapı

1. Geleneksel ve Modern Kültür:

- **Gelenekler:** Burdur'da geleneksel Türk kültürü oldukça yaygındır. Yöresel el sanatları, geleneksel yemekler ve halk oyunları kültürel mirası yansıtır.
- **Modern Kültür:** Şehirde modern kültürel etkinlikler ve festivaller de düzenlenir. Genç nüfus ve şehirleşmenin etkisiyle, modern yaşam tarzı ve kültürel etkinlikler de gelişmektedir.

2. Yöresel Yemekler:

- **Yemek Kültürü:** Burdur mutfađı, zengin ve çeřitlidir. Yöresel yemekler arasında “Burdur beydisi”, “keşkek”, “gözleme” ve “yufka” gibi geleneksel Türk yemekleri öne çıkar. Ayrıca, Burdur'un meşhur "Burdur yođurdu" da dikkat çeken bir üründür.

3. Festivaller ve Etkinlikler:

- **Geleneksel Festivaller:** Burdur'da yerel ve geleneksel festivaller düzenlenir. Bunlar genellikle tarım, köy hayatı ve yerel kültürü kutlamak amacıyla yapılır.
- **Sanat ve Kültür Etkinlikleri:** Şehirde tiyatro, müzik ve diđer sanat etkinlikleri de düzenlenir. Bu etkinlikler, hem yerel halk hem de ziyaretçiler için kültürel bir zenginlik sađlar.

4. Müzeler ve Tarihi Alanlar:

- **Sagalassos Antik Kenti:** Burdur'un güneyinde yer alan bu antik kent, Roma dönemine ait önemli kalıntılara ev sahipliđi yapar ve tarihi açıdan büyük bir öneme sahiptir.
- **Burdur Müzesi:** Şehirdeki Burdur Müzesi, bölgenin tarihi ve kültürel mirasını sergileyen önemli bir kuruluştur. Arkeolojik buluntular, etnografik eserler ve tarihi objeler burada sergilenir.

5. El Sanatları ve Zanaatlar:

- Burdur'da geleneksel el sanatları, özellikle seramik ve taş işçiliđi, büyük bir öneme sahiptir. Bu zanaatlar, hem günlük yaşamda hem de turistik ürünler olarak değerlendirilir.

Burdur'un sosyal ve kültürel yapısı, zengin tarihsel mirası ve yerel gelenekleriyle oldukça çeřitlidir. Hem geleneksel hem de modern kültürel unsurlar, bölgenin kimliđini oluşturur ve ziyaretçilere geniş bir kültürel deneyim sunar.

İDARİ VE DEMOGRAFİK YAPI

Burdur'un idari ve demografik yapısı, şehrin yönetimi ve nüfus özelliklerini detaylı bir şekilde yansıtır.

İdari Yapı

1. İl Yönetimi:

- **Valilik:** Burdur'un idari yönetimi Burdur Valiliği tarafından yürütülür. Vali, ilin yönetiminden sorumlu olan devlet memurudur ve ildeki kamu hizmetlerinin düzenlenmesinden sorumludur.
- **Belediye Başkanlığı:** Burdur şehir merkezinin yönetimi Burdur Belediye Başkanlığı tarafından sağlanır. Belediye Başkanı, şehirdeki yerel yönetim hizmetlerini, altyapıyı ve şehir planlamasını yönetir.

2. Kaza ve İlçe Yönetimi:

- Burdur ili, 8 ilçeden oluşur: Burdur (merkez), Ağlasun, Bucak, Çavdır, Çeltikçi, Gölhisar, Karamanlı, ve Tefenni. Her ilçenin kendine ait bir kaymakamı vardır ve bu kaymakam, ilçenin idari işlerini yürütür.
- İlçelerde ayrıca belediye başkanları bulunur ve bu başkanlar, yerel yönetim ve hizmetlerle ilgili sorumluluk taşır.

3. Mahalle ve Köy Yönetimi:

- İlçelerdeki mahalleler ve köyler, yerel düzeyde yönetilir. Mahalle muhtarları ve köy muhtarları, bu bölgelerdeki yerel sorunları ve ihtiyaçları yönetir.

Demografik Yapı

1. Nüfus:

- **Genel Nüfus:** 2024 itibarıyla Burdur'un nüfusu yaklaşık 300,000 civarındadır. Bu nüfus, şehir merkezi ve ilçeler arasında dağılmıştır.
- **Şehir Merkezi ve İlçeler:** Burdur şehir merkezi, il nüfusunun büyük bir kısmını barındırır. Diğer ilçeler, kırsal ve tarımsal nüfusun yoğun olduğu bölgeler olarak bilinir.

2. Nüfus Dağılımı:

- **Yaş Dağılımı:** Burdur'da yaş dağılımı genellikle Türkiye'nin genel nüfus yaş dağılımına benzer. Ancak kırsal bölgelerde genç nüfus oranı daha düşük olabilir.
- **Göç ve Yerleşim:** Burdur, göç alan ve göç veren bir il olarak bilinir. Şehir merkezi, kırsal alanlardan göç alan bir yerleşim yeri olabilirken, bazı kırsal bölgeler genç nüfusun büyük şehirlerde iş bulma umuduyla göç etmesiyle karşılaşabilir.

3. Etnik ve Kültürel Çeşitlilik:

- Burdur'un demografik yapısında, Türk etnik grubu ağırlıktadır. Şehir ve kırsal bölgelerde etnik çeşitlilik oldukça düşük olmakla birlikte, çeşitli etnik kökenlere sahip bireyler de bulunmaktadır.

- Kültürel çeşitlilik, yerel gelenekler ve sosyal yapılar arasında farklılıklar gösterebilir, ancak genel olarak Türk kültürü baskındır.

4. Ekonomik ve Sosyal Yapı:

- **Tarım ve Hayvancılık:** Kırsal bölgelerde tarım ve hayvancılık, bölgenin ekonomik temel taşlarıdır. Nüfusun büyük kısmı bu sektörlerde çalışır.
- **Şehirleşme ve Ticaret:** Şehir merkezinde ticaret, hizmet sektörü ve küçük ölçekli sanayi faaliyetleri öne çıkar. Bu, şehir nüfusunun ekonomik faaliyetler açısından daha çeşitli olmasını sağlar.

Burdur'un idari ve demografik yapısı, hem şehir merkezinde hem de kırsal bölgelerdeki sosyal ve ekonomik faaliyetleri yansıtır. İdari yapı, yerel yönetimlerin ve kamu hizmetlerinin düzenlenmesini sağlarken, demografik yapı bölgenin nüfus özelliklerini ve sosyal dinamiklerini ortaya koyar.

EKONOMİ

Burdur'un ekonomisi, çeşitli sektörlerle dayanır ve bölgenin coğrafi ve doğal özelliklerinden etkilenir.

Tarım ve Hayvancılık

1. Tarım:

- **Başlıca Ürünler:** Burdur'un tarım sektörü, buğday, arpa, mısır, patates ve şeker pancarı gibi ürünlerle öne çıkar. Ayrıca, çeşitli sebze ve meyve türleri de yetiştirilir.
- **Göller Bölgesi:** Bölgenin sulama imkanları, özellikle göller ve barajlar aracılığıyla sağlanır. Bu, tarım alanında verimliliği artırır.

2. Hayvancılık:

- **Küçükbaş ve Büyükbaş Hayvancılık:** Burdur'da küçükbaş (koyun ve keçi) ve büyükbaş (sığır ve manda) hayvancılık yaygındır. Hayvancılık, hem et hem de süt üretimi açısından önemlidir.
- **Süt Ürünleri:** Burdur'da süt ve süt ürünleri üretimi de önemli bir ekonomik faaliyettir. Özellikle Burdur yoğurdu, bölgesel olarak tanınır.

Sanayi ve Ticaret

1. Sanayi:

- **Küçük ve Orta Ölçekli İşletmeler:** Burdur'da sanayi sektörü genellikle küçük ve orta ölçekli işletmelerden oluşur. Bu işletmeler, tarım ürünleri işleme, gıda ve tekstil sektörlerinde faaliyet gösterir.
- **Seramik ve Taş İşçiliği:** Bölgenin geleneksel seramik ve taş işçiliği, hem yerel hem de ulusal pazarlarda talep görür.

2. Ticaret:

- **Yerel Pazarlar:** Burdur şehir merkezi ve ilçelerde, tarım ve hayvancılık ürünlerinin alım satımının yapıldığı yerel pazarlar ve ticaret merkezleri bulunur.

- **Perakende ve Hizmet Sektörü:** Şehirde perakende mağazaları, restoranlar ve çeşitli hizmet sektörleri ekonomik faaliyetlerin bir parçasıdır.

Turizm

1. Doğal Turizm:

- **Salda Gölü:** Burdur'un en bilinen doğal güzelliklerinden biri olan Salda Gölü, özellikle yaz aylarında ziyaretçilerin ilgisini çeker. 'Maldivler' olarak anılan bu göl, temiz suyu ve beyaz kumsalları ile ünlüdür.
- **Burdur Gölü:** Ayrıca, Burdur Gölü ve çevresi de doğal güzellikler ve kuş gözlemi için ziyaretçilerin ilgisini çeken bir diğer alandır.

2. Tarihi Turizm:

- **Sagalassos Antik Kenti:** Roma dönemine ait önemli kalıntılarıyla bilinen Sagalassos, arkeologlar ve tarih meraklıları için önemli bir turistik alan sağlar.
- **Tarihi ve Kültürel Mekanlar:** Burdur'daki diğer tarihi ve kültürel mekanlar, bölgenin zengin geçmişini ziyaretçilere sunar.

İnşaat ve Altyapı

1. İnşaat Sektörü:

- **Kentsel Gelişim:** Şehir merkezindeki kentsel gelişim ve yeni konut projeleri, inşaat sektörünü destekler. Altyapı projeleri de bu sektörde önemli bir yer tutar.
- **Ticari Alanlar:** Yeni iş merkezleri ve ticari alanların inşası da ekonomik faaliyetleri destekler.

Tarım Dışı Sektörler

1. Eğitim ve Sağlık:

- **Eğitim Kurumları:** Burdur Üniversitesi ve diğer eğitim kurumları, bölgedeki eğitim ve araştırma faaliyetlerine katkı sağlar.
- **Sağlık Hizmetleri:** Sağlık sektöründeki gelişmeler, bölgenin yaşam kalitesini artırır ve ekonomik olarak katkıda bulunur.

Burdur'un ekonomisi, tarım ve hayvancılıkla başladığı temeller üzerinde genişleyen ve modernleşen bir yapıdadır. Sanayi, ticaret ve turizm sektörleri de ekonomiye katkıda bulunan önemli alanlardır. Bölgenin doğal ve tarihi zenginlikleri, ekonomik faaliyetlerin çeşitlenmesini ve büyümesini destekler.

MEVCUT OSB'LERİN DURUMU

Burdur ilinde bulunan Organize Sanayi Bölgeleri (OSB) şehrin sanayi ve ekonomik gelişimini desteklemekte önemli bir rol oynar. Burdur ilindeki mevcut OSB'ler:

1. Burdur Organize Sanayi Bölgesi (OSB)

- **Konum:** Burdur şehir merkezine yaklaşık 5 km uzaklıktadır.
- **Kuruluş:** 2002 yılında kurulmuştur.

- **Sektörler:** Gıda işleme, tekstil, otomotiv yan sanayi ve inşaat malzemeleri gibi çeşitli sektörlerde faaliyet gösteren işletmelere ev sahipliği yapar.
- **Altyapı:** Elektrik, su, doğal gaz ve yol gibi temel altyapı hizmetleri sağlanmıştır. Ayrıca, sanayi ve ticaret alanında çeşitli hizmetleri destekleyecek tesisler bulunmaktadır.

2. Bucak Organize Sanayi Bölgesi (OSB)

- **Konum:** Bucak ilçesinde yer alır.
- **Kuruluş:** Bucak ilçesinin sanayi kapasitesini artırmak amacıyla kurulmuştur.
- **Sektörler:** Tarım ve hayvancılık ürünlerinin işlenmesi, gıda sanayi ve tekstil gibi çeşitli sektörlerde faaliyet gösterir.
- **Altyapı:** Sanayi faaliyetlerini desteklemek için gerekli altyapı hizmetlerine sahiptir.

3. Gökçebağ 2. Organize Sanayi Bölgesi (OSB)

- **Konum:** Gökçebağ beldesinde yer alır, Burdur şehir merkezinin güneydoğusundadır.
- **Kuruluş:** 1. OSB'nin ardından ikinci bir sanayi bölgesi olarak planlanmıştır.
- **Sektörler:** Tarım ürünlerinin işlenmesi, gıda sanayi ve diğer sanayi kollarında faaliyet göstermesi beklenir.
- **Altyapı:** Sanayi faaliyetlerini desteklemek için gerekli altyapıya sahiptir. Çevresindeki tarım alanları ve doğal güzelliklerle uyumlu bir şekilde planlanmıştır.

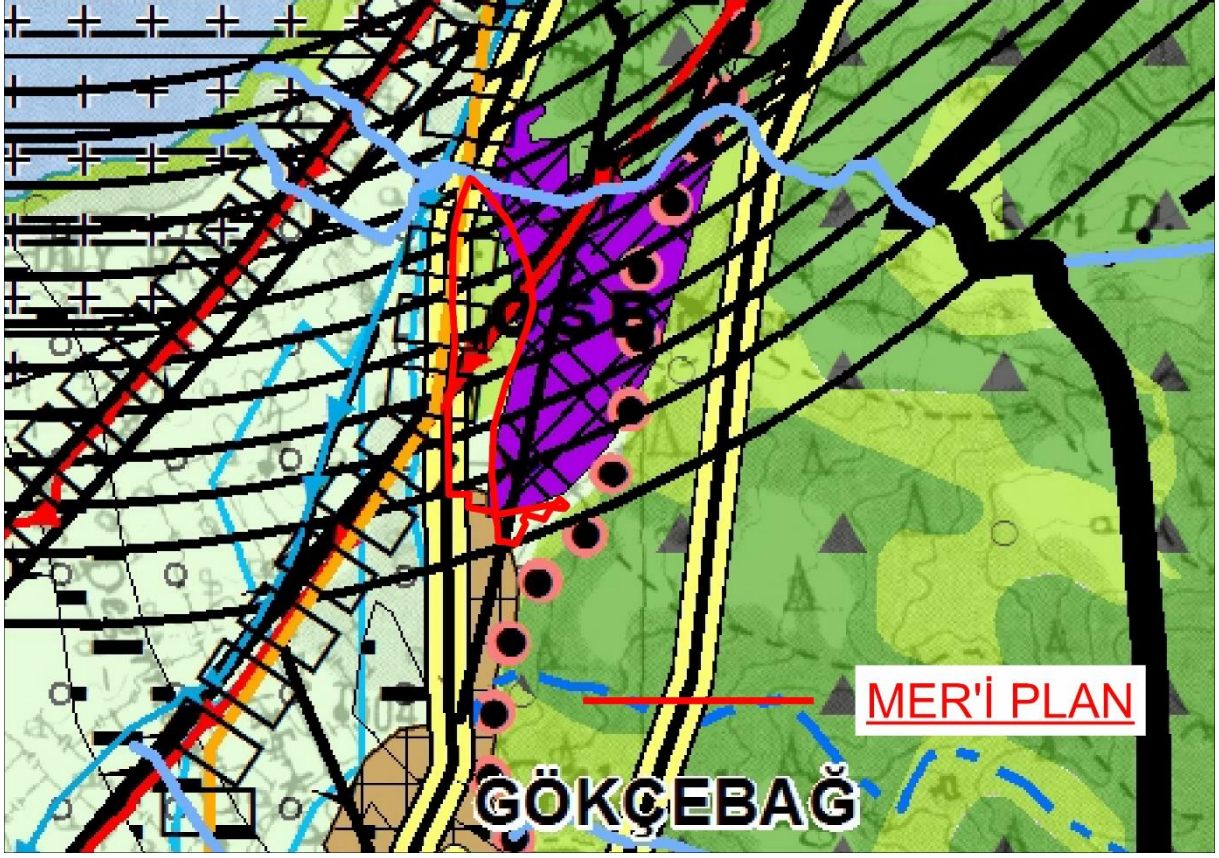
4. Çavdır Organize Sanayi Bölgesi (OSB)

- **Konum:** Çavdır ilçesinde yer alır.
- **Kuruluş:** Çavdır ilçesinin ekonomik kalkınmasını desteklemek amacıyla oluşturulmuştur.
- **Sektörler:** Çavdır OSB, genellikle tarım ve hayvancılıkla ilgili işleme tesisleri ve diğer küçük ölçekli sanayi kollarında faaliyet gösterir.
- **Altyapı:** Altyapı hizmetleri ile desteklenmiş olup, bölgesel ekonomik faaliyetlerin sürdürülmesine olanak tanır.

Burdur'daki OSB'ler, bölgenin sanayi kapasitesini ve ekonomik potansiyelini artırma yönünde önemli adımlar atmaktadır. Bu bölgeler, yerel iş gücünü istihdam eder ve bölgesel kalkınmaya katkı sağlar.

B-ONAYLI PLANLAR

Antalya Burdur Isparta Planlama Bölgesi 1/100.000 Ölçekli Çevre Düzeni Planı (ÇDP)



EK 4Antalya Burdur Isparta Planlama Bölgesi 1/100.000 Ölçekli Çevre Düzeni Planı

Antalya Burdur Isparta Planlama Bölgesi 1/100.000 Ölçekli Çevre Düzeni Planı çalışması 2025 yılını hedef alarak; bölgenin tarihi, kültürel ve doğal değerlerini koruma - kullanma dengesini gözeterek sürdürülebilir kalkınmasını amaçlamaktadır.

Çevre düzeni planı ile Antalya Burdur Isparta planlama bölgesinin ekonomik, sosyal ve fiziksel gelişmesi öngörülürken doğal, tarihi ve kültürel değerler ile bölgenin ekolojik yapısının korunması esas alınmaktadır. Bunun yapılabilmesi için bölgenin sosyal, demografik, fiziksel ve ekonomik olarak düzenli ve dengeli gelişmesi sağlanması, kamu yatırımları bölgenin ekonomik ve sosyal yapısına göre dengeli bir şekilde dağıtılması sağlanmıştır.

Çevre düzeni plan çalışması yapılırken bölgenin doğal kaynakları dengeli kullanılmış, bölgenin günümüze kadar olan gelişmesi göz önünde bulundurulmuş, arazi kullanım kararları dikkate alınmış, bölgenin kentsel ve kırsal kimliği korunmuş, ülke ve bölgenin kalkınma politikası, gelişim eğilimleri ile sektörel hedefleri göz önünde bulundurulmuştur.

Sonuç olarak; çevre düzeni planı, sürdürülebilir kalkınmanın sağlanması amacıyla doğal, tarih ve kültürel kaynakların rasyonel kullanımı, bölgenin ekolojik dengesinin korunması, konut, tarım, sanayi, turizm gibi arazi kullanım kararlarının düzenli ve dengeli gelişiminin sağlanması, bölgenin sosyo-kültürel kimliğinin korunması ve geliştirilmesi, bölgede bulunan çevre sorunlarının belirlenmesi ve çözüm kararlarının verilmesini amaçlamaktadır.

Burdur Merkez İlçe

Burdur merkez ilçe sektörel dağılımı incelendiğinde, ilçede tarım ve hizmetler sektörünün başa baş gittiği görülmektedir. Bu durumun nedeni ise, Burdur bulunan en fazla tarım alanının merkez ilçede bulunması ve ilçede hayvancılığın gelişmiş olmasıdır. İlçede özellikle süt verimi yüksek ırkların yetiştiriciliği yapılmaktadır. Ayrıca şehir merkezinde bulunan askeri alan, Üniversite ve sağlık ve eğitim alanları ilçede hizmetler sektörünün de gelişmesini sağlamıştır. İlde kurulması düşünülen Burdur Üniversitesi hizmetler sektörünün daha da gelişmesini sağlayacaktır.

Antalya Burdur Isparta Planlama Bölgesi 1/100.000 ölçekli Çevre Düzeni Planı (ÇDP) M24 paftasında söz konusu alanın “Sulak Alan Tampon Bölgesi”, “Havaalanı Mania Sınırı” sınırları içerisinde, büyük bir kısmının “Çayır Mera” da, kısmen “Tarım Arazisi” ve “Kırsal Yerleşme Alanı”nda kaldığı söz konusu alandan “Doğalgaz Boru Hattı” ve “Enerji İletim Hattı”nın geçmektedir. Talep edilen Burdur 2. Organize Sanayi Bölgesi (OSB) İlave Alanının Burdur ili Merkez ilçesi, Gökçebağ Köyü Sınırları içerisinde kalmakta olup kadastral yollarla birlikte yaklaşık 35,9 ha büyüklüğündedir.

Söz konusu alanın Burdur Belediyesi Mücavir Alan sınırları içerisinde, imar planı sınırları dışında kalmaktadır.

C-KURUM GÖRÜŞLERİ

Enerji ve Tabii Kaynaklar Bakanlığı Maden ve Petrol İşleri Genel Müdürlüğü'nün E-2021387117 sayılı 15/12/2021 tarihli görüş yazısına istinaden; Genel Müdürlüğümüz sistem kayıtlarında 13/12/2021 tarihinde yapılan alan sorgulamasında, 38,59 hektar büyüklüğündeki proje alanı ile girişimli olan yürürlükte herhangi bir maden ruhsat hakkı bulunmadığı tespit edilmiş olup, Burdur 2. OSB İlave Alan projesinin ekte belirtilen koordinatlar dâhilindeki toplam 38,59 hektar alanda yapılmasında Genel Müdürlüğümüzce herhangi bir sakınca olmadığına karar verilmiştir. Ayrıca, proje alanı ER:3320135sayılı Jeotermal Kaynaklar ve Mineralli Sular işletme dönemi ruhsat sahası ile çakıştığından ilgili Valiliğin görüşünün alınması uygun olacaktır.

Ulaştırma ve Altyapı Bakanlığı Altyapı Yatırımları Genel Müdürlüğü 82570 sayılı görüşüne istinaden; yapılan incelemeler neticesinde, proje alanının “Isparta Süleyman Demirel Havalimanı Mania Planı” sınırları içerisinde kaldığı tespit edilmiştir. Söz konusu alan ile ilgili yapılacak çalışmalarda Sivil Havacılık Genel Müdürlüğünce hazırlanan ve ekte sunulan Mania Planına ve plan notlarında belirtilen kriterlere uyulmasının, ilaveten Havacılık Talimatı ile Havaalanı Çevresindeki Yapılaşma Kriterlerine ait Genelge Hükümlerine uymak sureti ile işlem yapılması uygun görülmüştür.

Tarım ve Orman Bakanlığı Devlet Su İşleri Genel Müdürlüğü 18. Bölge Müdürlüğü E-1846869 sayılı görüş yazısına istinaden; çalışma alanı içerisinde İndere deresi, Orta dere ve Çarşak dereleri geçmekte olup, söz konusu dereler üzerinde kurumumuzca önceki yıllarda taşkın koruma kanalları yapılmıştır. Bu nedenle taşkın koruma kanallarının mevcut sınırlara uygun olarak imar planı üzerinde ayrılması gerekmektedir. Ayrıca, gelecekte yapılabilecek temizlik ve bakım onarım amaçlı çalışmalarda kullanılmak üzere derelerin her iki sahiline asgari 7,00 m genişliğinde devamlılığı olan yol ayrılmalıdır.

Devlet Hava Meydanları İşletmesi Genel Müdürlüğünün E105021 sayılı görüş yazısına istinaden; Isparta Süleyman Demirel Havalimanının yaklaşık 2,5 NM güneyinde yer aldığı tespit edilen söz konusu tesisleşmenin, Annex 14 mania sınırlama yüzeyleri içerisinde kalan yerlerde bu yüzeylerin ihlal edilmemesi şartıyla Ülkemiz AIP'sinde ilan edilmiş mevcut usuller ile Kuruluşumuz sorumluluğunda bulunan CNS Elektronik Sistemleri açısından olumsuz etkisinin olmayacağı değerlendirilmektedir. Konu ile ilgili olarak, Sivil Havacılık Genel Müdürlüğü tarafından tanzim edilen ve İmar Planı yapmaya yetkili kuruluşlarca uyulması zorunda olan Mania Planı kriterlerinin ihlal edilmemesi gerekmektedir. Bu amaçla, yürürlükteki

mevzuat (4 Nolu Cumhurbaşkanlığı Kararnamesi-31. Bölüm Madde 441/d.4) doğrultusunda, Sivil Havacılık Genel Müdürlüğünden de görüş alınması gerekmektedir.

Ulaştırma ve Altyapı Bakanlığı Sivil Havacılık Genel Müdürlüğü Havaalanları Daire Başkanlığının E-24635 sayılı 04/02/2022 tarihli görüş yazısına istinaden; Söz konusu alan Isparta Süleyman Demirel Havaalanı mania planı sınırları içerisinde konik yüzeyde kaldığı tespit edilmiş olup OSB alanı olarak belirlenmesi düşünülen yerde tesis edilecek yapılaşmalara ilişkin,

- a) Maniya planı ve plan notlarına riayet edilmesi,
- b) 24/07/2012 tarihli ve 2549/1421 sayılı Havaalanları Çevresindeki Yapılaşma Kriterlerine İlişkin Genel hükümlerine uyulmalıdır.

Kültür ve Turizm Bakanlığı Yatırım ve İşletmeler Genel Müdürlüğü E-2040779 sayılı görüş yazısına istinaden; Bahse konu OSB alanı, 2634 sayılı Turizmi Teşvik Kanunu uyarınca ilan edilmiş herhangi bir Kültür ve Turizm Koruma ve Gelişim Bölgesi veya Turizm Merkezi kapsamında kalmamakta olup anılan alanda genel müdürlüğümüzce yürütülen herhangi bir çalışma bulunmamaktadır.

Kültür ve Turizm Bakanlığı Kültür Varlıkları ve Müzeler Genel Müdürlüğü Antalya Kültür Varlıklarını Koruma Bölge Kurulu Müdürlüğü E-1854192 sayılı görüş yazısına istinaden yapılan incelemede, Konuya ilişkin olarak Burdur İl Sanayi ve Teknoloji Müdürlüğüne de dağıtımı yapıldığı anlaşılan ilgi (b) yazı ekinde bulunan Burdur Müze Müdürlüğü uzmanlarınca yerinde yapılan inceleme sonucu hazırlanan raporda; Burdur İli, Merkez İlçe, Gökçebağ Köyü sınırlarında yer alan söz konusu ilave OSB sahasında topoğrafya ve bitki örtüsünün elverdiği ölçüde yapılan yüzey araştırmasında 2863 sayılı yasa kapsamında değerlendirilebilecek herhangi bir kültür varlığına yada kalıntısına rastlanılmadığı, ayrıca bahse konu sahanın ve yakın çevresinde kurul kararları ile belirlenen herhangi bir sit alanının bulunmadığının tespit edildiği belirtilmiştir. Bu bağlamda; Burdur İli, Merkez İlçe, Gökçebağ Köyü sınırları içerisinde yapımı planlanan ilgi (a) yazı ekinde sınırları gösterilen II.OSB ilave sahasında Burdur Müze Müdürlüğü uzmanlarınca yapılan inceleme sonucu 2863 sayılı yasa kapsamında tanımlanabilecek kültür varlığına rastlanılmadığının belirtilmesi nedeniyle çalışmalarda bulunulmasında 2863 sayılı yasa açısından sakınca bulunmamaktadır. Ancak 2863 sayılı Kanununun 3. maddesinin tanımlar bölümünde, Kültür Varlıklarını; "Tarih Öncesi ve tarihi devirlere ait bilim, kültür, din ve güzel sanatlarla ilgili bulunan veya tarih öncesi ya da tarihi devirlerde sosyal yaşama konu olmuş bilimsel ve kültürel açıdan özgün değer taşıyan yer üstünde, yer altında veya su altında bütün taşınır ve taşınmaz varlıkları olarak tanımlanması";

4. maddesinde de "Taşınır ve taşınmaz kültür ve tabiat varlıklarını bulanlar, malik oldukları veya kullandıkları arazinin içinde kültür ve tabiat varlığı bulunduğunu bilenler veya yeni haberdar olan malik ve zilyetler, bunu en geç üç gün içinde, en yakın müze müdürlüğüne veya köyde muhtara veya diğer yerlerde mülki idare amirlerine bildirmeye mecburdurlar" hükmünün yer alması nedeni ile uygulamalar sırasında 2863 sayılı yasa kapsamına giren herhangi bir kültür varlığına rastlanması durumunda çalışmaların ivedilikle durdurularak ilgili kurumlara haber verilmesi gerekmektedir.

Burdur Belediye Başkanlığı İmar ve Şehircilik Müdürlüğü E-15189 sayılı, 19/01/2022 tarihli görüş yazısına istinaden; İlgili alanın 2. OSB alanı olarak kullanılmasında tarafımızca sakınca bulunmamaktadır.

Burdur İl Özel İdaresi Ruhsat ve Denetim Müdürlüğü E-12861 sayılı, 27/01/2022 tarihli görüş yazısına istinaden; Söz konusu yazınızda belirtilen konu ile ilgili 5686 sayılı Jeotermal Kaynaklar ve Doğal Mineralli Sular Kanunu kapsamında İdaremizce Gürok Turizm ve Madencilik A.Ş. adına düzenlenen 2014/002 sicil nolu (ER: 3320135) Doğal Mineralli Su İşletme Ruhsat sahasının Kaynak Koruma Alanı Etüt Raporu hazırlanması ile ilgili süreç devam etmekte olduğundan Burdur 2.OSB'ye ilave edilecek alanla ilgili bu aşamada İdaremiz mevzuatınca herhangi bir sakınca bulunmamaktadır.

Çevre, Şehircilik ve İklim Değişikliği Bakanlığı Mekansal Planlama Genel Müdürlüğü E-2673921 sayılı, 11/01/2022 tarihli görüş yazısına istinaden;

- Antalya Burdur Isparta Planlama Bölgesi 1/100.000 ölçekli Çevre Düzeni Planı (ÇDP) M24 paftasında söz konusu alanın "Sulak Alan Tampon Bölgesi", "Havaalanı Mania Sınırı" sınırları içerisinde, büyük bir kısmının "Çayır Mera" da, kısmen "Tarım Arazisi" ve "Kırsal Yerleşme Alanı"nda kaldığı söz konusu alandan "Doğalgaz Boru Hattı" ve "Enerji İletim Hattı"nın geçtiği,
- Talep edilen Burdur 2. Organize Sanayi Bölgesi (OSB) İlave Alanının Burdur ili Merkez ilçesi, Gökçebağ Köyü Sınırları içerisinde kaldığı, kadastral yollarla birlikte yaklaşık 38,5 ha büyüklüğünde olduğu,
- Söz konusu alanın Burdur Belediyesi Mücavir Alan sınırları içerisinde, imar planı sınırları dışında kaldığı,
- İlave alanın Burdur 2.OSB'nin güney batısında yer aldığı, anılan alanın bir kısmının Antalya-Afyonkarahisar karayolu güzergahı üzerinde, diğer kısımların ise 2.OSB alanına bitişik halde ve karayoluna yaklaşık 500 m Mesafede olduğu, ilave alanın Burdur Gölü istikametindeki batı kısmında ise tarım arazilerinin yer aldığı ve Antalya-Afyonkarahisar yolu ile sınırlandırıldığı, ilave alanın güneyinde ise Gökçebağ köyü sınırları içerisinde kalan konut ve hayvancılık tesislerinin yer aldığı,
- Burdur 2.OSB İlave Alanının sınırları içerisinde Burdur ili Tescilli Doğal Sit Alanları ve Tabiat Varlıkları listesinde herhangi bir kayda rastlanmadığı, Burdur Gölü 1. Derece

Doğal Sit Alanı sınırları dışında kaldığı, 2863 sayılı Kanunun Korunması Gerekli Tabiat Varlıkları ve Doğal Sit Alanlarına yönelik hükümleri kapsamında kalmadığı, 3621 sayılı Kıyı Kanunu Uygulamasına Dair Yönetmeliğin 4.maddesinde tanımı yapılan ve kıyı kenar çizgisi tespiti yapılması gereken deniz, tabii veya suni göl ya da akarsu bulunmadığı, 26/06/2021 tarihinde onaylanan Burdur Gölü Kıyı Kenar Çizgisi ve 100 metrelik sahil şeridi sınırları dışında kaldığı,

- Antalya-Burdur-Isparta Planlama Bölgesi 1/100.000 ölçekli ÇDP Bölgesi (OSB) Özel Hüküm Bölgesi İlkeleri Başlıklı 8,2 maddesinde:
 - o 8,2,1, Kentsel Gelişim Açısından başka alternatif olmayan ve coğrafi-jeolojik koşullarla sınırlandırılmış, göle paralel düz bir hatta yayılan Burdur kenti için planlanan 2.OSB, yukarıda yer alan zorunluluklar nedeniyle ÖHB olarak tanımlanmış olup, bu bölgede uygulanacak koruma-kullanma ilkeleri, Burdur Gölü Yönetim Planı/Revizyonu ile belirlenecektir.
 - o 8,2,2, Bunun dışında söz konusu ÖHB’de gerçekleştirilmek istenen her türlü faaliyet için Orman ve Su İşleri Bakanlığı’ndan uygun görüş alınacaktır. Hükümleri yer almakta ve yukarıda belirtilen hükümler doğrultusunda mülga Orman ve Su İşleri Bakanlığınca onaylanan Burdur Gölü Yönetim Planı/Revizyonu kapsamında gerekli incelemelerin ilgili kurumlarca yapılması gerektiğinin toplantıda belirtildiği,
- Gerçekleştirilmesi planlanan Burdur 2. OSB İlave Alanı içerisinde Çevresel Etki Değerlendirmesine (ÇED) tabi olacak faaliyetler için 25/11/2014 tarih ve 29186 sayılı Resmi Gazete ’de yayımlanarak yürürlüğe giren ÇED Yönetmeliği kapsamında ilgilisi tarafından ÇED Başvuru Dosyası hazırlatılarak başvuruda bulunulması gerekmektedir birlikte yukarıda açıklanan bilgiler doğrultusunda ilgili tüm kurumlardan alınacak görüşlerle birlikte gerekli tüm ölçeklerde planlama süreçlerinin tamamlanması gerektiği,
- Burdur 2.OSB İlave Alanında kalan taşınmazlarla ilgili MEOP ve TAKPAS kayıtları üzerinde yapılan ,incelemede;
 - a Hazinesinin özel mülkiyetindeki Gökçebağ Köyü 125 ada 109 parsel nolu 1.455,62 m2 yüzölçümlü taşınmazın bir kısmının belirtilen saha içinde kaldığı, söz konusu taşınmazın kısman Burdur 2. OSB sınırları içinde kalması nedeniyle 4562 sayılı Organize Sanayi Bölgeleri Kanunu 4. Maddesine göre satış talebinin Bakanlığımızın (Milli Emlak Genel Müdürlüğü) 09/10/2015 tarih ve 24826 sayılı yazısıyla, Bakanlığımızın (Milli Emlak Genel Müdürlüğü) 03/05/2006 tarih ve 18303 sayılı genel yazısında belirtilen (327 sıra sayılı Milli Emlak Genel Tebliği’nin F/1.(2) nolu paragrafında yer alan) “Büyükşehir Belediyeleri dahil belediye ve mücavir alan sınırları içerisinde bulunan 1/5000 ve 1/1000 ölçekli imar planı dışında (plansız) kalan Hazineye ait taşınmazların satış ihalelerinin ikinci bir emre kadar durdurulması, bu kapsamdaki taleplerin reddedilmesi” ifadesine göre satışın uygun görülmediği hususunun 28/10/2015 tarih ve 4800 sayılı yazımız ile Burdur 2. Organize Sanayi Bölgesi Başkanlığına bildirildiği
 - Ayrıca taşınmazın TAKPAS tapu kaydında;
 - o 3402 Sayılı Kanunun 22.maddesinin 2. Fıkrasının (a) bendi uygulamasına tabidir.
 - o Bu taşınmaz devlet karayolu olarak kullanılmak üzere tapu kütüğünden ter edilmiş olup, ileride özel mülkiyete konu olabilecek hale geldiği takdirde aynı şartlarda yeniden hazine adına tescil edilir.

- İlk yapılan 3402/22-a uygulamasına göre kesinleşen sınırla hatalıdır serhlerinin bulunduğu anlaşılmıştır.
- Belirtilen saha içinde TAKPAS kaydında Gökçebağ Köyü 125 ada 155 parsel 202.396,26 m2 yüzölçümlü özel sicilinde “Mera” olarak kayıtlı olduğu anlaşılan kamu orta malı taşınmazının bulunduğu anlaşılmış olup 4342 sayılı Mera Kanununa göre belirtilen amaçta kullanılmak üzere tahsis amacı değişikliğinin ilgili idarenin talebi üzerine İl Tarım ve Orman Müdürlüğüne değerlendirilmesi gerektiği,
- İlgili yazı ekleri incelenmiş olup Burdur 2. OSB İlave Alan yer olarak belirtilen yaklaşık 38,5 hektar büyüklüğündeki alanın toplam 49 parselden oluştuğu ve söz konusu alanda faaliyet gösterecek sanayi tesislerinin enerji, su ve atıksu deşarjı gibi altyapı ihtiyaçları mevcut OSB’den sağlanacağı anlaşılmıştır. Diğer taraftan, Bakanlığımız atıksu bilgi sisteminden halihazırda Burdur 2.OSB’de faaliyette olan bir atıksu arıtma tesisi (AAT) bulunmadığı ve söz konusu OSB için planlanan AAT’nin proje aşamasında olduğu tespit edildiği,
- Bilindiği üzere Su Kirliliği Kontrol Yönetmeliği’nde atıksu altyapı OSB yönetimleri, Çevre Kanunu 11.maddesi kapsamında atıksu altyapı sistemlerinin kurulması, bakımı, onarımı ve işletilmesinden sorumlu olduğu,
- Bununla birlikte AAT’lerin projelendirilmesi aşamasında hangi kaynaklardan ne miktarda atıksu kabul edileceğine yönelik projeksiyonların yapıldığı, bu projeksiyonlarda yer almayıp sonradan bağlanan atıksu kaynaklarının miktar ve/veya kirlilik yükü açısından AAT’nin çalışmasını olumsuz yönde etkilenmesinin ihtimaller dahilinde olduğu,
- Bu itibarla, Burdur 2. OSB’ye yapılması planlanan merkezi AAT’nin ilave alanda faaliyet gösterecek işletmelerden kaynaklanacak atıksuları kabul etmeye yeterli olup olmadığının değerlendirilmesi, yeterli olması durumunda oluşacak atıksuların söz konusu AAT’ye bağlanması, kapasitenin yeterli olmadığı görülmesi halinde ise mevcut tesis kapasitesinin artırılması veya belirtilen OSB ilave alana hizmet verecek yeni bir AAT kurulması gerektiği, kapasitesi artırılacak veya yeni kurulacak AAT ile OSB ilave alan içerisinde kurulacak işletmelerin eş zamanlı olarak işletmeye alınması ve kurulu bulunan ya da kurulacak olan tüm sanayi tesislerinin gerekli izin ve altyapıların 2872 sayılı Çevre Kanunu ve buna bağlı olarak çıkartılan yönetmeliklere uygun olarak gerçekleştirilmesi gerektiği, hususları tespit edilmiştir.

Bu kapsamda, Burdur, 2.OSB İlave Alanına ilişkin ilgili tüm kurumlardan uygun görüş alınması, yukarıda belirtilen hususlar ve Yer Seçim Komisyonu Raporunda belirtilmiş olan görüşler doğrultusunda, 3194 sayılı İmar Kanunu, 2872 sayılı Çevre Kanunu ve ilgili yönetmeliklerine uyulması kaydıyla belirtilen alanda yer seçimi çalışmalarının yürütülebileceği ve yer seçiminin kesinleşmesi sonrasında ilan edilecek nihai sınırların Antalya-Burdur-Isparta Planlama Bölgesi 1/100.000 ölçekli Çevre Düzeni Planında düzenleme yapılmak üzere Bakanlığımıza iletilmesi gerektiği hususunda bilgilerinizi ve gereğini arz ederim.

Enerji ve Tabii Kaynaklar Bakanlığı Strateji Geliştirme Başkanlığı’nın E-101207 sayılı görüş

yazısına istinaden; Bakanlığımız Enerji İşleri Genel Müdürlüğüne; söz konusu alan içerisinde veya bu alan ile kesişen rüzgâr veya güneş enerjisine dayalı lisanslı ve/veya lisanssız elektrik enerjisi üretim faaliyeti için herhangi bir Teknik Değerlendirme Raporu düzenlenmediği tespit

edilmiştir. Bakanlığımız bağlı ve ilgili kuruluşlarının; OSB Yer Seçimi Yönetmeliğinin 8 inci maddesinde yer alan hüküm doğrultusunda bildirdikleri nihai görüşlerine ilişkin yazılarının birer örneği ekte gönderilmekte olup, yazılarda belirtilen hususların dikkate alınması gerekmektedir.

Enerji ve Tabii Kaynaklar Bakanlığı E-2021387117 sayılı, 15/12/2021 tarihli görüş yazısına istinaden; Genel Müdürlüğümüz sistem kayıtlarında 13.12.2021 tarihinde yapılan alan sorgulamasında, 38,59 hektar büyüklüğündeki proje alanı ile girişimli olan yürürlükte herhangi bir maden ruhsat hakkı bulunmadığı tespit edilmiş olup, Burdur 2. OSB İlave Alan projesinin ekte belirtilen koordinatlar dâhilindeki toplam 38,59 hektar alanda yapılmasında Genel Müdürlüğümüzce herhangi bir sakınca olmadığına karar verilmiştir. Ayrıca, proje alanı ER:3320135sayılı Jeotermal Kaynaklar ve Mineralli Sular işletme dönemi ruhsat sahası ile çakıştığından ilgili Valiliğin görüşünün alınması uygun olacaktır. Genel Müdürlüğümüz görüşü istenmiş olan yatırımların herhangi bir nedenle gerçekleşmeyecek olması durumunda Genel Müdürlüğümüze bilgi verilmesi gerekmektedir.

Enerji ve Tabii Kaynaklar Bakanlığı Maden Tetkik ve Arama Genel Müdürlüğü Çevre ve Araştırmaları Dairesi Başkanlığı'nın E-173788 sayılı, 20/12/2021 tarihli görüş yazısına istinaden; Yapılan değerlendirmeler sonucu M24-b3 paftasında bulunan proje alanı 767 no.lu manyezit buluculuk alanımız ile girişimlidir. 767 no.lu buluculuk sahasında buluculuğumuza konu madenle ilgili herhangi bir maden ruhsatı bulunmamaktadır. Buluculuk belgesi sureti ve çakışma krokisi yazımız ekinde gönderilmektedir. Proje alanında Genel Müdürlüğümüz uhdesinde yürüyen maden ve jeotermal ruhsat hakkı bulunmadığı tespit edilmiş olup Bölgeye ait jeoloji, heyelan ve diri fay bilgilerinin yer aldığı 1/25.000 ölçekli harita yazımız ekinde sunulmuştur. Yapılacak çalışmalarda Genel Müdürlüğümüzün herhangi bir hak kaybına uğramaması için belirtilen alan çevresinde Kuruluşumuzun bundan sonra yapabileceği olası çalışmalar saklı kalmak üzere, söz konusu alanda yukarıda belirtilen çalışmalar açısından engel teşkil edecek herhangi bir husus bulunmamaktadır.

TEİAŞ Genel Müdürlüğünün E-1030017 sayılı, görüş yazısına istinaden; Söz konusu alanın Teşekkülümüz faaliyetleri açısından değerlendirilerek öneri alana ait bilgi, harita ve dokümanlarla birlikte nihai görüş vermek üzere 06.01.2022 tarihinde saat:09.30'da Burdur Ticaret ve Sanayi Odası toplantı salonundaki toplantıya katılım sağlanmış olup, toplantı sonucunda hazırlanan nihai karar yazımız ekinde gönderilmektedir.

BOTAŞ'ın E.2487640 sayılı görüş yazısına istinaden; İlgi yazımız ekinde gönderilen evraklar incelenmiş olup söz konusu OSB planlama alan sınırının, Kuruluşumuza ait; 6 inç çapındaki

mevcut Burdur OSB 2 RMS/A Doğal Gaz İletim Boru Hattı (DGİBH)'na en yakın 181 metre, 10 inç çapındaki mevcut Burdur Dağıtım DGİBH'na en yakın 581 metre mesafede bulunduğu tespit edilmiştir. İlgili OSB planlama alanı ile DGİBH'larını gösterir harita yazımız Ek'inde sunulmaktadır. Konu ile ilgili olarak, Resmi Gazete'nin 13/08/2021 tarih ve 31567 sayılı nüshasında yayımlanan " *BOTAŞ Ham Petrol ve Doğal Gaz Boru Hattı Tesislerinin Yapımı ve İşletilmesine Dair Teknik Emniyet ve Çevre Yönetmeliği*"nin ilgili maddeleri doğrultusunda, boru hattı ve tesislerine 200 metreden daha yakında yapılacak her türlü yapılaşmalar, imar planları ve altyapı projeleri (yol geçişi, trafo, hafriyat alanı, enerji nakil hattı, su/kanalizasyon hattı, telekomünikasyon hattı, sondaj çalışması vb.) ve 400 metre mesafe içerisinde planlanan her türlü maden üretim ve işletim projelerinden önce Kuruluşumuzdan görüş alınarak, söz konusu çalışmaların Yönetmeliğimizde belirtilen teknik emniyet kriterlerine ve yaklaşım mesafelerine uygun olarak yürütülmesi gerekmektedir. Buna göre;

- **DGİBH'larının derinliği**, zaman içerisinde zemin kotunda oluşan değişimler ve güzergâhın özelliklerine göre önemli düzeyde değişiklik gösterebilmektedir. Bu nedenle, projelendirilene esas bölgelerdeki ihtiyaç duyulan DGİBH derinlik ve koordinat bilgilerinin; **BOTAŞ Konya Şube Müdürlüğümüz (Te l: 0 332 334 07 07)** ile irtibata geçilerek, teknik personelimiz tarafından özel dedektör ile sahada yapılacak çalışmalar eşliğinde tespit edilmesi,
- **DGİBH'ları güzergâhında kazıyapılmaması** ve boru hatlarımıza 30 metreden daha yakında yapılacak kazıların ise ilgili Şube Müdürlüğümüz ile irtibata geçilerek görevlendirilecek teknik personelimiz nezaretinde yapılması,
- **DGİBH'ları güzergâhı üzerinde iş makinelerinin çalışmaması**, şantiye alanı olarak kullanılmaması ve olumsuz etki yapmayacak şekilde çalışmaların yürütülmesi, ayrıca DGİBH'ları güzergâhına 200 metre mesafeden daha yakında hafriyat alanı planlanması halinde Kuruluşumuzdan ayrıca görüş alınması,
- Söz konusu OSB planlama alanı içerisinde veya çevresinde, Kuruluşumuz tarafından, bölgenin doğal gaz dağıtım lisansına sahip şirketine devredilmiş, olası doğal gaz dağıtım hatları/tesislerine ilişkin görüşün ilgili şirketten alınması gerekmektedir.

Sonuç olarak; Ek'li haritada gösterilen yaklaşım mesafelerinin korunması ve yukarıda belirtilen kriterlere uyulması kaydıyla, söz konusu alanın, 'Burdur 2. OSB İlave Alan Yeri' olarak belirlenmesinde, **Kuruluşumuz açısından herhangi bir sakınca bulunmamaktadır**. Ancak bahse konu çalışmalar kapsamında veya bu çalışmaların devamı niteliğinde, DGİBH güzergâhına 200 metre mesafeden daha yakında hafriyat, alt ve üst yapı çalışmaları (*yol geçişi, trafo, hafriyat alanı, enerji nakil hattı, telekomünikasyon hattı vb.*) planlanması halinde, Kuruluşumuzdan ayrıca görüş alınması gerekmektedir.

Enerji ve Tabii Kaynaklar Bakanlığı Türkiye Petrolleri Anonim Ortaklığı Genel Müdürlüğü'nün E-756.66/756.99] sayılı görüş yazısına istinaden; Yapılan inceleme neticesinde, bahsi geçen alanda Genel Müdürlüğümüze ait herhangi bir yatırım bulunmadığı tespit edilmiştir.

Milli Savunma Bakanlığı Lojistik Genel Müdürlüğü İzmir İnşaat Emlak Bölge Başkanlığı'nın E-966678 sayı, 02/02/2022 tarihli görüş yazısına istinaden; ilgili yönerge gereği, söz konusu alanda, Tapu ve Kadastro Genel Müdürlüğü Mekansal Gayrimenkul Sistemi (MEGSİS) ve Kayıtlarında yapılan incelemeler neticesinde; Milli Savunma Bakanlığı sorumluluğunda Askeri Alan, Askeri Yasak ve Askeri Güvenlik Bölgesi ile NATO Akaryakıt Boru Hattı'nın bulunmadığı tespit edilmiştir.

Tarım ve Orman Bakanlığının (DSİ Genel Müdürlüğü-18.Bölge Müdürlüğü) E.1846869 sayılı yazısında; "...yazı ekinde haritası verilen alan içerisinde İndere Deresi, Orta Dere ve Çarşak Dereleri geçmekte olup, söz konusu dereler üzerinde Kurumumuzca önceki yıllarda taşkın koruma kanalları yapılmıştır. Bu nedenle taşkın koruma kanallarının mevcut sınırlara uygun olarak imar planı üzerinde ayrılması gerekmektedir.

Ayrıca, gelecekte yapılabilecek temizlik ve bakım onarım amaçlı çalışmalarda kullanılmak üzere derelerin her iki sahilinde asgari 7,00 m. Genişliğinde devamlılığı olan yol şeritleri ayrılmalıdır.", denilmiştir.

Tarım ve Orman Bakanlığının (Su Yönetimi Genel Müdürlüğü) E.16021620 sayılı yazısında; "Burdur 2. OSB için ilave alan yeri seçiminin yapıldığından bahisle, seçilen alana ilişkin Genel Müdürlüğümüz görüşü talep edilmektedir.

Söz konusu talebe ilişkin doküman Genel Müdürlüğümüz görev, yetki, sorumlulukları ve ilgili mevzuatlar çerçevesinde incelenmiş olup, bahse konu alanın halihazırda herhangi bir içme suyu havzasında kalmadığı tespit edilmiştir.

---gerekli çevresel altyapı ve kirlilik önleme tedbirlerinin yerine getirilmesi, mer'i mevzuata ve ilgili mevzuatlara uyulması şartıyla bahse konu imar planı çalışması uygun mütalaa edilmektedir." denilmiştir.

-Tarım ve Orman Bakanlığının (Su Yönetimi Genel Müdürlüğü) E.4302707 sayılı yazısında; "Burdur 2. OSB ilave alan yer seçimi kapsamında yaklaşık 38,5 hektar büyüklüğündeki alanın OSB ilave alanı olarak kullanılıp kullanılmayacağı hususunda Bakanlığımız Su Yönetimi Genel Müdürlüğü görüşü talep edilmektedir.

Söz konusu talebe ilişkin doküman Bakanlığımız Su Yönetimi Genel Müdürlüğü görev, yetki ve sorumlulukları çerçevesinde incelenmiştir. Bahse konu alanın Burdur 2.OSB ilave alanı olarak belirlenmesinde Bakanlığımız Su Yönetimi Genel Müdürlüğünce herhangi bir sakınca bulunmamakta olup planlama aşamasında ekte yer alan hususların dikkate alınması gerekmektedir.

Su Yönetimi Genel Müdürlüğü görüşü (Yazı eki);

1-Burdur Havzasındaki yeraltı ve yer üstü su kütlelerinin sanayi kaynaklı atıksularla kirlenmesinin önlenmesi için hem Burdur 2.OSB'nin mevcut alanındaki tesisler hem de ilave alanda faaliyete başlayacak tesislerden kaynaklanan atıksuların, atıksu arıtma tesisinde bertaraf edilmesi gerekmektedir. Bu minvalde 25.11.2021 tarihinde onaylanarak uygulamaya başlanan Burdur Nehir Havza Yönetim Planında, "Burdur 2.OSB, Burdur OSB ve Isparta Süleyman Demirel OSB atıksuları için Ortak Atıksu Arıtma Tesisi yapılması" tedbiri belirlenmiş olup; planlama çalışmalarında bu hususun dikkate alınması gerekmektedir.

2-Bahse konu bölgede yapılacak çalışmalarda "Taşkın Yönetim Planlarının Hazırlanması, Uygulanması ve İzlenmesi Hakkında Yönetmelik" gereği taşkın riskinin göz önünde bulundurulması gerekmektedir.

3-Projede yapılacak çalışmalarda, su kaynakları göz önünde bulundurulmalı, tüm gerekli önlemler alınmalı, su kaynaklarına atık bırakılmamalı ve herhangi bir müdahalede bulunulmamalıdır.” denilmiştir.

-Tarım ve Orman Bakanlığının (Su Yönetimi Genel Müdürlüğü) E.16021620 sayılı yazısında; “Bahse konu alanın Burdur 2.OSB ilave alanı olarak belirlenmesinde Bakanlığımız Su Yönetimi Genel Müdürlüğüne herhangi bir sakınca bulunmamakta olup planlama aşamasında ekte yer alan hususların dikkate alınması gerekmektedir. Bu kapsamda; Burdur 2.Organize Sanayi Bölgesi'nin 11.09.2024 tarihli ve 468 sayılı yazısı incelenerek oluşturulan görüşler aşağıda yer almaktadır....” denilmiştir.

-Burdur Valiliğinin (İl Tarım ve Orman Müdürlüğü) E.11325191 sayılı yazısında; “Burdur İli Merkez İlçesi Gökçebağ köyü sınırları içerisinde bulunan 15,5125 hektar alanın 8,0122 hektarlık alanında Burdur OSB Müdürlüğü'nün 2.OSB genişleme alanı amaçlı tarım dışı kullanım talebi Bakanlık Makamının 13.09.2023 tarih ve 11006416 sayılı Olur'u ile uygun görülmüştür.

Verilen bu izin Tarım Arazilerinin Korunması, Kullanılması ve Planlanmasına Dair Yönetmelik'in 12. Maddesinin 8.fıkrası gereği, arazinin kullanımına ilişkin verilen izinler, izni talep eden kurum veya kişilere bildiriminden itibaren 2 yıl içerisinde tarım dışı amaçlı kullanımlarda planların onaylanmaması, tarımsal amaçlı izinlerde ise ruhsata bağlanmaması durumunda geçersiz kabul edilir.” Denilmiştir.

-Burdur Valiliğinin (İl Tarım ve Orman Müdürlüğü) E.9567249 sayılı yazısında; “Burdur İli Merkez İlçesi Gökçebağ köyü sınırları içerisinde bulunan 15,5125 hektar alanın 7,5003 hektarlık kısmında Burdur OSB Müdürlüğü'nün 2.OSB genişleme alanı amaçlı tarım dışı kullanım talebine yönelik Bakanlık Makamından alınan 07.04.2023 tarih ve E.6660042 sayılı Olur'u ile uygun bulunmuş olup, ilgili alanlar ekte gönderilen KML dosyasında belirtilmiştir.

Verilen bu izin Tarım Arazilerinin Korunması, Kullanılması ve Planlanmasına Dair Yönetmelik'in 12. Maddesinin 8.fıkrası gereği, arazinin kullanımına ilişkin verilen izinler, izni talep eden kurum veya kişilere bildiriminden itibaren 2 yıl içerisinde tarım dışı amaçlı kullanımlarda planların onaylanmaması, tarımsal amaçlı izinlerde ise ruhsata bağlanmaması durumunda geçersiz kabul edilir.” Denilmiştir.

-Burdur 2.Organize Sanayi Bölgesi'nin 25.09.2023 tarih ve 406 sayılı yazısında; “...Tarım dışı kullanım talebimize yönelik Tarım ve Orman Bakanlığı tarafından Bakanlık Olur'ları (Burdur Valiliğinin (İl Tarım ve Orman Müdürlüğü) E.11325191 sayılı yazısı ile E.9567249 sayılı yazısı) gereği için Burdur Belediye Başkanlığına, bilgi için Bölgemize yazılmıştır.

*Tarım dışı kullanım talebimizi içeren Olur yazıları ekte olup gereğini...”,*denilmiştir.

-Burdur Valiliğinin (İl Tarım ve Orman Müdürlüğü) E.13490359 sayılı yazısında; “Burdur Valiliği İl Sanayi ve Teknoloji Müdürlüğü'nün 13.11.2023 tarih ve E.5238636 sayılı yazısı ve ekindeki belgeler ile Burdur 2.OSB'nin genişleme çalışması ilave alan projesi kapsamında planlanan Burdur İli, Merkez İlçesi, Gökçebağ Köyü sınırları içerisinde kalan 125 ada 155 parsel no'lu 202.396,26 m² yüzölçümlü “Mera” vasfındaki taşınmazın tamamının kullanılmak üzere 4342 Sayılı Mera Kanunu'nun 14. Maddesinin (i) bendine göre tahsis amacı değişikliği talebi İl Mera Komisyonunca incelenerek değerlendirmeye alınmıştır...12.12.2023

tarihli Mera İnceleme Raporu ve ekleri ile dosyadaki mevcut bilgi ve belgeler İl Mera Komisyonunun 22.12.2023 tarihli toplantısında görüşülmüştür....

Burdur Valiliği Çevre, Şehircilik ve İklim Değişikliği İl Müdürlüğü'nün Milli Emlak Müdürlüğü'nün 23.11.2023 tarih ve E.8024755 sayılı yazısı ile 125 ada 155 parsel no'lu "Mera" vasıflı taşınmazın tamamının tahsis amacı değişikliğinde sakınca bulunmadığını belirten görüşü, İl Mera Komisyonunun 22.12.2023 tarih 859/6 sayılı kararında ayrıntıları belirtilen uygun görüşleri ve Tarım ve Orman Bakanlığı Bitkisel Üretim Genel Müdürlüğü'nün 22.12.2023 tarih ve E.12540340 sayılı yazısındaki uygun görüşlerine istinaden;

Burdur 2.OSB Genişleme Çalışması İlave Alan Projesi kapsamında planlanan Burdur İli, Merkez İlçesi, Gökçebağ Köyü sınırları içerisinde kalan 125 ada 155 parsel nolu 202.396,26 m² yüzölçümlü "Mera" vasfındaki taşınmazın tamamının Burdur Valiliği İl Sanayi ve Teknoloji Müdürlüğü tarafından Burdur İli, Merkez İlçesi, Gökçebağ Köyü sınırları içerisinde kalan 125 ada 155 parsel nolu 202.396,26 m² yüzölçümlü "Mera" vasfındaki taşınmazın tamamının kullanılmak üzere 4342 sayılı Mera Kanunu'nun 14. Maddesinin (i) bendine göre tahsis amacı değiştirilmesi için Hazine adına tescili ve kadastro paftasına işlenmesi ile ilgili tahsis amacı değişikliğinin uygun olduğu ve tescil işleminin müracaat sahibi kurum tarafından yaptırılması hususunu Olurlarınıza arz ederim. (Ek-5 Tapu)" denilmiştir.

Yazı ekinde iletilen Tapu örneğinde Burdur İli, Merkez İlçesi, Gökçebağ Köyü sınırları içerisinde 125 ada 155 parselin niteliğinin "Ham Toprak" olduğu ve "Tescile İlişkin Bilgiler" kısmında Edinme Nedeni olarak "Kamu Ortak Mallarının Cins Değişikliği" ve "Tescil Tarihi/Yevmiye No" bölümünde 29.04.2024-10733 yazıldığı anlaşılmaktadır.

-Ulaştırma ve Altyapı Bakanlığının (Sivil Havacılık Genel Müdürlüğü-Havaalanları Daire Başkanlığı) 04.02.2022 tarih ve E.24635 sayılı yazısında;

" Söz konusu alan Isparta Süleyman Demirel Havaalanı mania planı sınırları içerisinde konik yüzeyde kaldığı tespit edilmiş olup OSB alanı olarak belirlenmesi düşünülen yerde tesis edilecek yapılaşmalara ilişkin

a) Bir örneği ekte yer alan Isparta Süleyman Demirel Havaalanı Mania planı ve plan notlarına riayet edilmesi,

b) 24.07.2012 tarih ve 2549/1421 sayılı Havaalanları çevresindeki yapılaşma kriterlerine ilişkin Genelge hükümlerine riayet dilmesi,

c) 22.04.1925 tarihli ve 657 sayılı Harita Genel Müdürlüğü ile İlgili Bazı Düzenlemeler Hakkında Kanun, Ek Madde 5 hükmü kapsamında Harita Genel Müdürlüğüne gerekli bilgilendirmelerin yapılması, gerekmektedir." Denilmiştir.

-Ulaştırma ve Altyapı Bakanlığının (Altyapı Yatırımları Genel Müdürlüğü) 82570 sayılı yazısında; *"...proje alanının Isparta Süleyman Demirel Havalimanı Mania Planı sınırları içerisinde kaldığı tespit edilmiştir. Söz konusu alan ile ilgili yapılacak çalışmalarda Sivil Havacılık Genel Müdürlüğünce hazırlanan ve ekte gönderilen Mania Planına ve plan notlarında belirtilen kriterlere uyulmasının, ilaveten Havacılık Talimatı ile Havaalanı Çevresindeki Yapılaşma Kriterlerine ait Genelge Hükümlerine uyulmak suretiyle işlem yapılmasının uygun olacağı değerlendirilmekte olup..." denilmiştir.*

-Devlet Hava Meydanları İşletmesi Genel Müdürlüğü'nün (Elektronik Dairesi Başkanlığı) E.105021 sayılı yazısında; *"...Konu ile ilgili olarak, Sivil Havacılık Genel Müdürlüğü tarafından tanzim edilen ve İmar Planı yapmaya yetkili kuruluşlarca uyulması zorunda olan Mania Planı kriterlerinin ihlal edilmemesi gerekmektedir. Bu amaçla, yürürlükteki mevzuat (4 Nolu Cumhurbaşkanlığı Kararnamesi-31. Bölüm Madde 441/d.4)*

doğrultusunda, Sivil Havacılık Genel Müdürlüğünden görüş alınması gerekmektedir.” Denilmiştir.

-Milli Savunma Bakanlığının (Lojistik Genel Müdürlüğü-İzmir İnşaat Emlak Bölge Başkanlığı) 02.02.2022 tarih ve 966678 sayılı yazısında; “...Emlak Hizmetleri Yönergesi (2022) gereği, söz konusu alanda (38,5 hektar), Tapu ve Kadastro Genel Müdürlüğü Mekansal Gayrimenkul Sistemi (MEGSİS) ve Saymanlık kayıtlarında yapılan inceleme neticesinde; Milli Savunma Bakanlığı sorumluluğunda Askeri Alan, Askeri Yasak ve Askeri Güvenlik Bölgesi ile NATO Akaryakıt Boru Hattı'nın bulunmadığı tespit edilmiştir.” Denilmiştir.

-Enerji ve Tabii Kaynaklar Bakanlığının (Boru Hatları ile Petrol Taşıma A.Ş.) e.2487640 sayılı yazısında; “...Ekli haritada gösterilen yaklaşım mesafelerinin korunması ve yukarıda belirtilen kriterlere uyulması kaydıyla, söz konusu alanın Burdur 2.OSB İlave Alan Yeri olarak belirlenmesinde, Kuruluşumuz açısından herhangi bir sakınca bulunmamaktadır. Ancak bahse konu çalışmalar kapsamında veya bu çalışmaların devamı niteliğinde, DGİBH güzergahına 200 metre mesafeden daha yakında hafriyat, alt ve üst yapı çalışmaları (yol geçişi, trafo, hafriyat alanı, EİH, telekomünikasyon hattı vb.) planlanması halinde, Kuruluşumuzdan ayrıca görüş alınması gerekmektedir.” Denilmiştir.

-Enerji ve Tabii Kaynaklar Bakanlığının (Maden ve Petrol İşleri Genel Müdürlüğü) 15.12.2021 tarih ve E.2021387117 sayılı yazısında; “Genel Müdürlüğümüz sistem kayıtlarında 13.12.2021 tarihinde yapılan alan sorgulamasında, 38,59 hektar büyüklüğündeki proje alanı ile girişimli olan yürürlükte herhangi bir Maden ruhsat hakkı bulunmadığı tespit edilmiş olup Burdur 2.OSB İlave Alan projesinin ekte belirtilen koordinatlar dahilindeki toplam 38,59 hektar alanda yapılmasında Genel Müdürlüğümüzce herhangi bir sakınca olmadığına karar verilmiştir.

Ayrıca, proje alanı ER:3320135 sayılı Jeotermal Kaynaklar ve Mineralli Sular İşletme dönemi ruhsat sahası ile çakıştığından ilgili Valiliğin görüşünün alınması uygun olacaktır.” denildiği,

-Burdur Belediye Başkanlığının (İmar ve Şehircilik Müdürlüğü) 19.01.2022 tarih ve 15189 sayılı yazısında; “....ilgili alanın 2.OSB alanı olarak kullanılmasında tarafımızca sakınca bulunmamaktadır.” Denilmiştir.

Çevre, Şehircilik ve İklim Değişikliği Bakanlığının (Mekansal Planlama Genel Müdürlüğü) 28.08.2024 tarih ve E.10238198 sayılı yazısı ile Burdur 2. Organize Sanayi Bölgesinin 02.08.2024 tarih ve 396 sayılı yazısı ile yaklaşık 35,9 hektarlık Gökçebağ 2.OSB İlave Alanının Antalya-Burdur-Isparta Planlama Bölgesi 1/100.000 ölçekli Çevre Düzeni Planında (ÇDP) gösterilmesi talep edildiği, teklif dosyasında yapılan incelemelerde plan değişikliği teklifine konu alan içerisinde Mera Kanunu kapsamında kalan taşınmazlara ilişkin alınmış herhangi bir görüşün bulunmadığı, 1/100.000 ölçekli ÇDP’de “Sulak Alan Tampon Bölgesi”nde kaldığı anlaşılan söz konusu alana ilişkin Ulusal Sulak Alan Komisyonu tarafından görüş alınıp alınmadığına ilişkin herhangi bir bilgi ve belgeye, ayrıca Burdur Gölü Yönetim Planı/Revizyonu uyarınca faaliyete yönelik alınmış ilgili kurum görüşünün bulunmadığı ve 06.01.2022 tarihli Burdur 2.OSB İlave Alan Yer Seçimi Komisyon Raporuna ve söz konusu alana ilişkin alınmış kurum-kuruluş görüşlerine ilişkin varsa Mahkemece verilmiş veya verilmese bile varsa Mahkeme süreci devam eden davalara ilişkin kararların iletilmesi gerektiği belirtilmiştir.

Sanayi ve Teknoloji Bakanlığının (Sanayi Bölgeleri Genel Müdürlüğü) 31.12.2024 tarih ve 15 sayılı cevabi yazısında;

“...Yer Seçimi Komisyon üyesi kurum/kuruluş görüşlerinin tamamlanması üzerine sınırları yeniden düzenlenen yaklaşık 35,9 hektar büyüklüğündeki alan sınırlarının kesinleştirilebilmesi için OSB Yer Seçimi Yönetmeliğinin 9. Maddesi gereğince alan içerisinde Mera vasfında parseller bulunması halinde (mera vasıflı parsel bulunmaması halinde ilgili kurumdan resmi yazı alınması) Burdur Valiliği Sanayi ve Teknoloji İl Müdürlüğü vasıtasıyla Burdur İl Tarım ve Orman Müdürlüğüne başvurulması ve mera vasıflı parsellerin vasıf değişikliğinin yapılarak Hazine adına tescil edilmesi 28.09.2023 tarihli ve E.5097785 sayılı yazımız ile Burdur 2.OSB Yönetim Kurulu Başkanlığından istenilmiştir.

Burdur Valiliği Sanayi ve Teknoloji İl Müdürlüğü'nün 15.05.2024 tarihli ve E.5775723 sayılı cevabi yazısı ekinde gönderilen **mera vasıflı Burdur İli, Merkez İlçesi, Gökçebağ Köyü, 125 ada 155 no'lu mera vasıflı parselin vasıf değişikliğinin yapılarak Hazine adına tescil edildiği görülmüştür.**

Bakanlığımıza daha sonra intikal eden 11.01.2022 tarihli ve 2673921 sayılı yazınızda, Burdur 2.OSB alanının Antalya-Burdur-Isparta Planlama Bölgesi 1/100.000 ölçekli ÇDP Plan Kararları ve Uygulama Hükümleri 8.2.1 maddesinde “Kentsel gelişim açısından başka alternatifi olmayan ve coğrafi-jeolojik koşullarla sınırlandırılmış, Göl'e paralel düz bir hatta yayılan Burdur kenti için planlanan 2.OSB, yukarıda anılan zorunluluklar nedeniyle, ÖHB olarak tanımlanmış olup, bu bölgede uygulanacak koruma-kullanma ilkeleri, Burdur Gölü Yönetim Planı/Revizyonu ile belirlenecektir.”, 8.2.2 maddesinde “bunun dışında, söz konusu ÖHB'de gerçekleştirilmek istenen her türlü faaliyet için Orman ve Su İşleri Bakanlığı'ndan uygun görüş alınacaktır.” hükümleri gereğince gerekli incelemenin ilgili kurumca yapılması gerektiğinin ifade edilmesi üzerine, 17.01.2022 tarih ve E.3270112 sayılı yazımızla Su Yönetimi Genel Müdürlüğü'nden görüş sorulmuş olup, ekte bir örneği verilen cevabi 28.01.2022 tarihli ve E.4302707 sayılı yazıda özetle, **Su Yönetimi Genel Müdürlüğü görev, yetki ve sorumlulukları çerçevesinde bahse konu alanın Burdur 2.OSB ilave alanı olarak belirlenmesinde herhangi bir sakınca bulunmadığı,** planlama aşamasında yazı ekinde yer alan hususların dikkate alınması gerektiği bildirilmiştir.

Ayrıca, 06.01.2022 tarihli Burdur 2.OSB İlave Alan Yer Seçimi Komisyon Raporuna ve söz konusu alana ilişkin **Mahkeme Kararı veya Mahkeme süreci devam eden bir dava bulunmamaktadır.**” denildiği, anlaşılmaktadır.

D-ÇEVRE DÜZENİ PLANI DEĞİŞİKLİĞİ

1. Planlama Alanının Konumu ve Genel Özellikleri

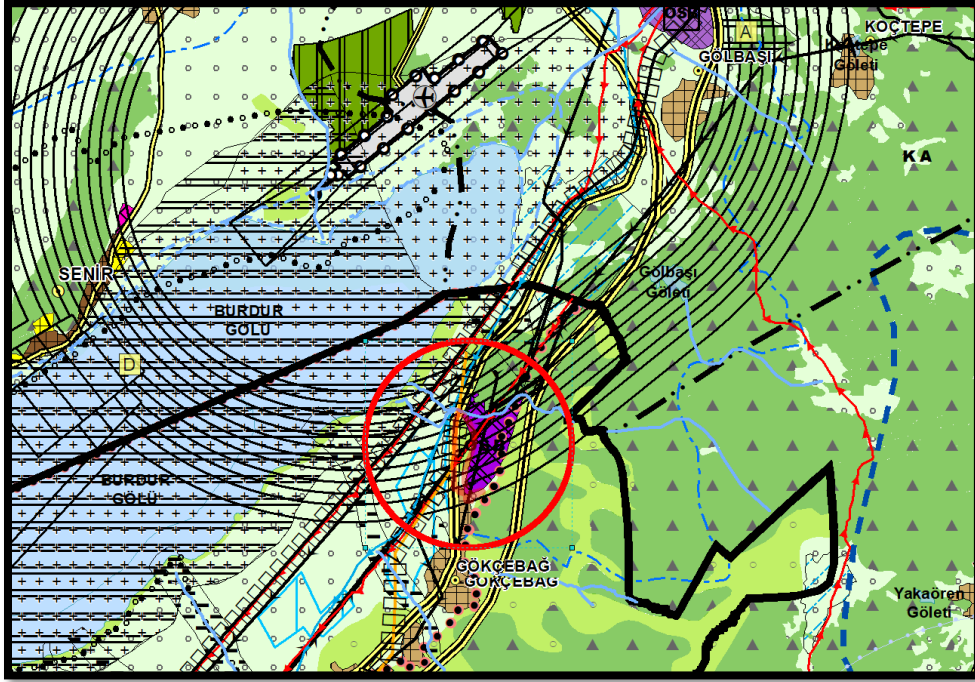
Plan değişikliği teklifine konu alanın Antalya-Burdur-Isparta Planlama Bölgesi 1/100.000 ölçekli Çevre Düzeni Planında (ÇDP) (M 24 no'lu plan paftasında) “**Mania Sınırı**” ve “**Burdur Gölü Sulak Alan Tampon Bölgesi**” sınırları içerisinde, hakim fonksiyon olarak “**Çayır-Mera**”da, kısmen “**Kırsal Yerleşme Alanı**” ve kısmen “**Tarım Arazisi**”nde kaldığı ve taşınmazın üzerinden “**Enerji İletim Hattı**”nın geçtiği, anlaşılmaktadır.

Burdur 2. Organize Sanayi Bölgesi (OSB) İlave Alanı Burdur ili Merkez ilçesi, Gökçebağ Köyü Sınırları içerisinde kalmakta olup, kadastral yollarla birlikte yaklaşık 35,9 ha

büyüklüğündedir. Söz konusu alan Burdur Belediyesi Mücavir Alan sınırları içerisinde, imar planı sınırları dışındadır.

İlave alan mevcut Burdur 2.OSB sınırlarının (96,5HA) güney batısında yer almakta olup, anılan alanın bir kısmı Antalya-Afyonkarahisar karayolu güzergahı üzerinde, diğer kısımları ise 2.OSB alanına bitişik halde ve karayoluna yaklaşık 500 m mesafede bulunmaktadır. İlave alanın Burdur Gölü istikametindeki batı kısmında ise tarım arazileri yer almakta ve Antalya-Afyonkarahisar yolu ile sınırlandırılmıştır. İlave alanın güneyinde ise Gökçebağ köyü sınırları içerisinde kalan konut ve hayvancılık tesislerinin yer aldığı görülmektedir.

Planlama alanı Antalya Burdur Isparta Planlama Bölgesi 1/100.000 Ölçekli Çevre Düzeni Planı çalışması 2025 M24 plan paftasında UTM_6, Ed50_33D koordinat sisteminde X: 4 186 408-4 187 993, Y: 269 158—269 676 koordinatları arasında kalmaktadır.

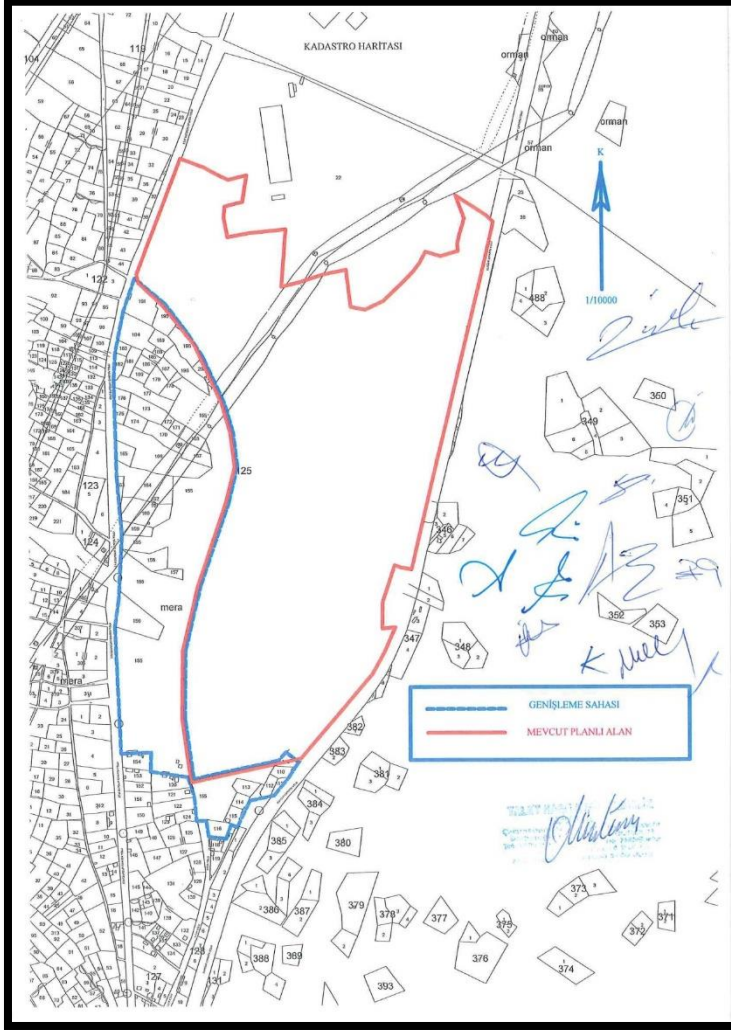


Antalya-Burdur-Isparta Planlama Bölgesi 1/100.000 ölçekli ÇDP

2. Bugünkü Arazi Kullanımı Ve Kadastral Durum

Plan değişikliğine konu alanlar Antalya Burdur Isparta Planlama Bölgesi 1/100.000 ölçekli Çevre Düzeni Planı (ÇDP) M24 paftasında “Sulak Alan Tampon Bölgesi”, “Havaalanı Mania Sınırı” sınırları içerisinde, büyük bir kısmının “Çayır Mera” da, kısmen “Tarım Arazisi” ve “Kırsal Yerleşme Alanında kalmaktadır. Söz konusu alandan “Doğalgaz Boru Hattı” ve “Enerji İletim Hattı geçmektedir.

Planlama alanı mülkiyet durumu Gökçebağ Köyü 125 ada 155 parsel 202.396,26 m2 yüzölçümlü özel sicilinde “Mera” olarak kayıtlı olup geri kalan alanlar toplam 49 parsel şahıs arazisidir.



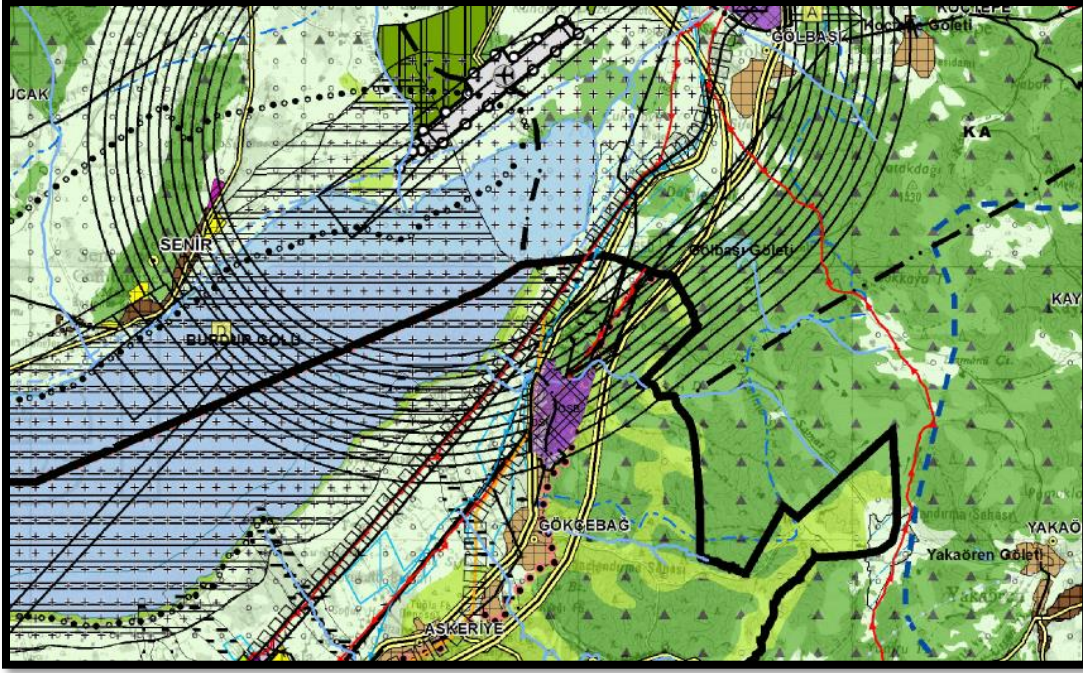
EK 5 Kadastral Durum Haritası

3. Planlama Kararları

Bölgedeki sanayi alanlarının doluluk oranının artması ayrıca bölgede yoğun sanayi yatırımı taleplerinin bulunması nedeniyle mevcut sanayi alanları yetersiz kalmaya başlamıştır. Yatırım taleplerinin karşılanması amacıyla mevcut “Burdur Gökçebağ II. Organize Sanayi Bölgesi”ne bitişik konumda ilave alan oluşturulması gerekliliği ortaya çıkmıştır.

Bu çerçevede, Bilim, Sanayi ve Teknoloji Bakanlığı koordinatörlüğünde, ilgili kurum ve kuruluşların katılımı ile Burdur Gökçebağ II. Organize Sanayi Bölgesi İlave Alan Yer Seçimi çalışması gerçekleştirilmiş ve Yer Seçimi Komisyonunca uygun görülen yaklaşık 35,9 hektarlık alan Burdur Gökçebağ II.OSB İlave Alanı olarak kesinleştirilerek, Bilim, Sanayi ve Teknoloji Bakanlığı - Sanayi Bölgeleri Genel Müdürlüğü'nün 27/05/2024 tarih ve **E-37419779-453.01-5803685 /15**sayılı yazısı ile ilgili kurum ve kuruluşlara bildirilmiştir.

Antalya-Burdur-Isparta Planlama Bölgesi 1/100.000 ölçekli Çevre Düzeni Planında (ÇDP) M 24 nolu plan paftasında “*Mania Sınırı*” ve “*Burdur Gölü Sulak Alan Tampon Bölgesi*” sınırları içerisinde, hakim fonksiyon olarak “*Çayır-Mera*”da, kısmen “*Kırsal Yerleşme Alanı*” ve kısmen “*Tarım Arazisi*”nde kaldığı ve taşınmazın üzerinden “*Enerji İletim Hattı*”nın geçtiği anlaşılan, **Tarım ve Orman Bakanlığınca (Su Yönetimi Genel Müdürlüğü) herhangi bir içme suyu havzasında kalmadığının tespit edildiği belirtilen, Tarım ve Orman Bakanlığı ile Sivil Havacılık Genel Müdürlüğünce uygun görüş verilen ve Yer Seçimi Komisyonunca sınırları belirlenen yaklaşık 35 hektarlık Gökçebağ 2.OSB İlave alanına ilişkin 1/100.000 ölçekli ÇDP’de "Organize Sanayi Bölgesi" olarak gösterilmesine yönelik değişiklik yapılmıştır.**



1/100.000 ölçekli ÇDP Değişikliği

PLAN NOTLARI

1-Burdur Havzasındaki yeraltı ve yer üstü su kütlelerinin sanayi kaynaklı atıksularla kirlenmesinin önlenmesi için hem Burdur 2.OSB'nin mevcut alanındaki tesisler hem de ilave alanda faaliyete başlayacak tesislerden kaynaklanan atıksular, atıksu arıtma tesisinde bertaraf edilecektir. 25.11.2021 tarihinde onaylanarak uygulamaya başlanan Burdur Nehir Havza Yönetim Planında, "Burdur 2.OSB, Burdur OSB ve Isparta Süleyman Demirel OSB atıksuları için Ortak Atıksu Arıtma Tesisi yapılması" tedbiri belirlenmiş olup planlama çalışmalarında bu husus dikkate alınacaktır.

2-Bahse konu bölgede yapılacak çalışmalarda "Taşkın Yönetim Planlarının Hazırlanması, Uygulanması ve İzlenmesi Hakkında Yönetmelik" gereği taşkın riski göz önünde bulundurulacaktır.

3-Projede yapılacak çalışmalarda, su kaynakları göz önünde bulundurulacak, tüm gerekli önlemler alınacak, su kaynaklarına atık bırakılmayacak ve herhangi bir müdahalede bulunulmayacaktır.

4-Bahsedilmeyen hususlarda Antalya-Burdur-Isparta Planlama Bölgesi 1/100.000 ölçekli Çevre Düzeni Planı hükümleri geçerlidir.