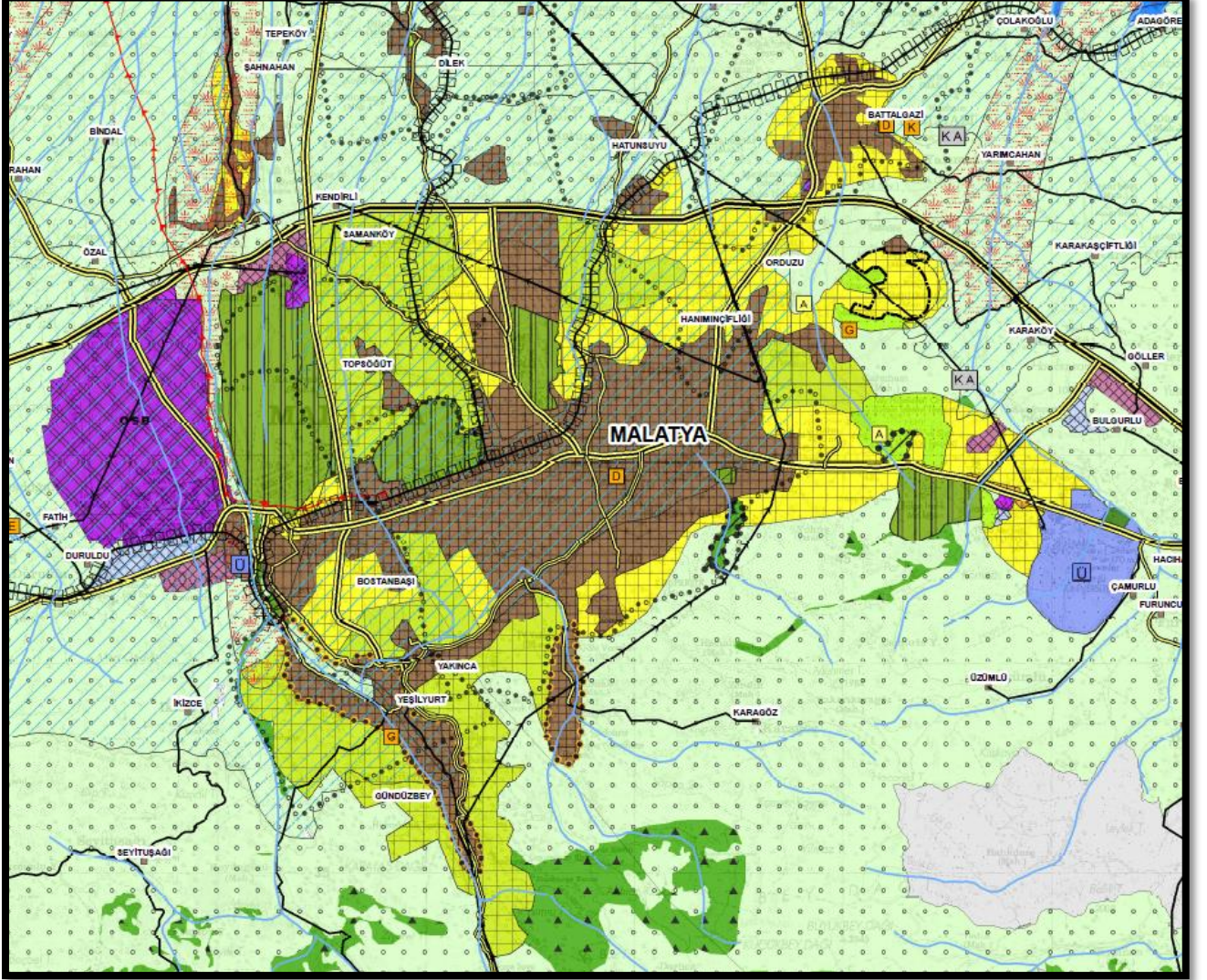


1.4.2.1 MALATYA İLİ

1.4.2.1.1 Malatya Büyükşehir (Battalgazi ve Yeşilyurt İlçeleri)



Cumhuriyet döneminde 1924 tarihinde il statüsü kazanmış olan Malatya, 6360 sayılı Kanun hükümleri uyarınca 2014 yılında büyük şehir statüsüne kavuşmuş ve il sınırları büyükşehir belediye sınırları olarak belirlenmiştir. Alınan stratejik kararlar doğrultusunda, Malatya'nın mevcutta sahip olduğu sosyo-ekonomik potansiyeller gereği, planlama bölgesinde sahip olduğu Bölge Merkezi niteliği rolünün planın hedef yılı itibariyle önemli ölçüde güçleneceği öngörülmüştür.

Malatya'nın, mevcut eğilimler, potansiyeller ve geliştirilen stratejiler sonucunda birinci sektör hizmetler, ikinci sektörü sanayi, üçüncü sektörü tarım ve dördüncü sektörü ise turizm olarak belirlenmiştir.

Malatya Merkezi genel itibariyle D-300 karayolu çevresinde doğu-batı doğrultusunda gelişmiştir. Sanayileşme eğilimi OSB'lerinin bulunduğu batı yönünde yoğunluk kazanmaktadır. Kentsel gelişim yönleri belirlenirken, Onaylı İmar Planı ve doğal, yapay ve yasal eşikler dikkate alınmıştır.

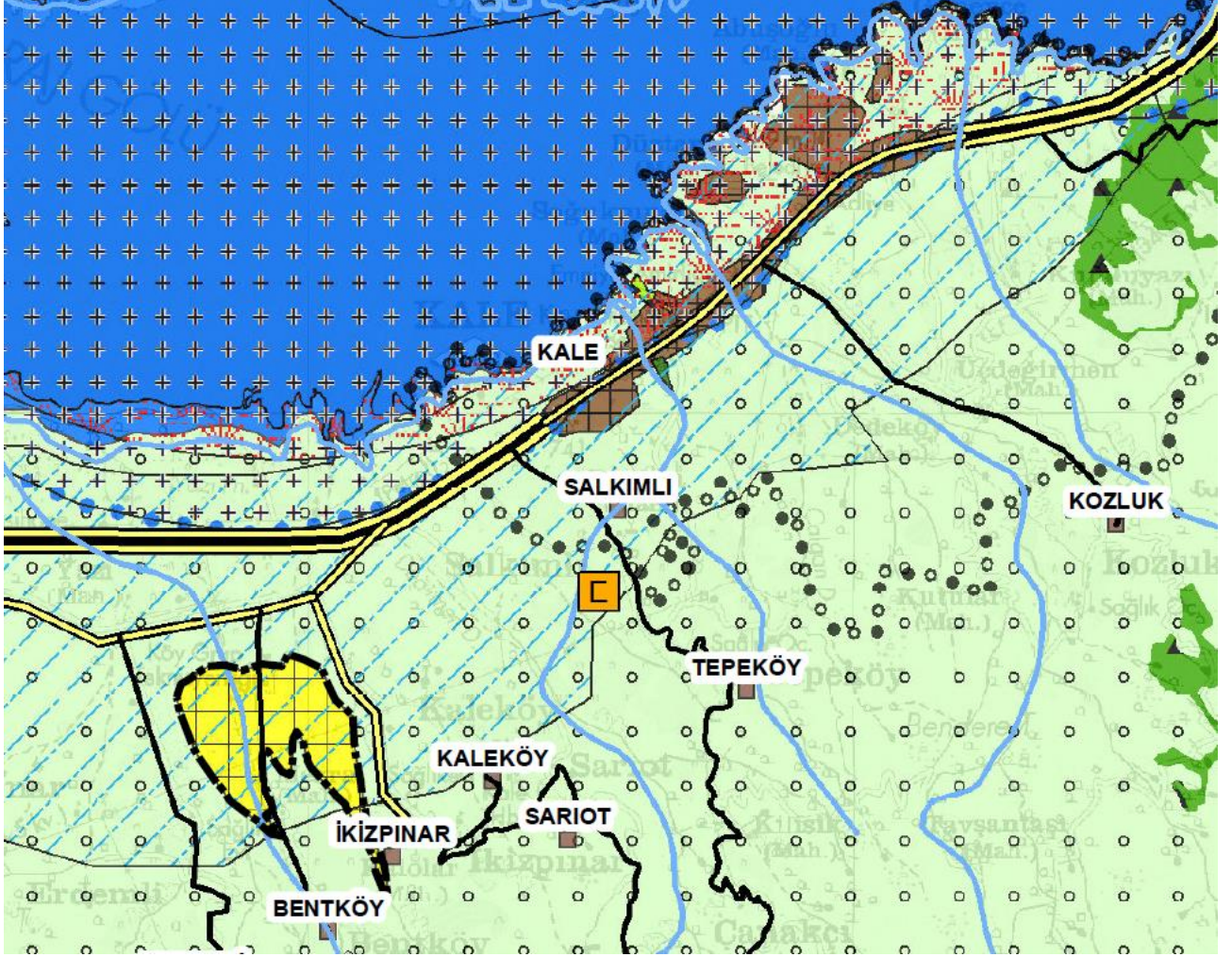
Merkez çeperinde bulunan ve 6360 sayılı Kanun hükümleri uyarınca Büyükşehir Belediyesi ilçeleri olan Battalgazi ve Yeşilyurt ilçelerine bağlanan Malatya Merkez, Beydağı, Erenli, Yaygın, Hasırcılar, Hanımınçiftliği, Orduzu, Battalgazi, Hatunsuyu, Dilek, Şahnahan, Topsöğüt, Bostanbaşı, Yeşilyurt, Yakınca ve Gündüzbey yerleşim birimleri birlikte değerlendirilmiştir. Çevre düzeni planında bu yerleşmeler için belirlenmiş olan nüfus kabulleri ve arazi kullanım kararlarının bahse konu yerleşmelerde yürütülecek alt ölçekli planlama çalışmalarında da esas olması benimsenmiştir.

Mevcut yerleşim dokusu ve tarımsal üretim faaliyeti itibariyle önem arz eden Topsöğüt ve Yeşilyurt yerleşimlerinin bulunduğu alanlar çevre düzeni planında Bağlık-Bahçelik Alanlar olarak tanımlanmıştır. Diğer yandan Yeşilyurt yerleşiminde mevcut yerleşimin bulunduğu alan Özel Planlama Alanı olarak tanımlanarak alt ölçekli planlama çalışmalarının yönlendirilmesi amacıyla alana özel hükümler geliştirilmiştir.

Malatya büyükşehir ilçelerine dahil olan yerleşmelerin mevcuttaki toplam nüfusu 2014 yılı sonu itibariyle Adrese Dayalı Nüfus Kayıt Sistemi verilerine göre 583.579 kişi, toplam yerleşik alanı 6971 ha, ortalama mevcut yerleşim yoğunluğu ise 83 kişi/ha'dır. Malatya ilinin mevcut eğilimleri göz önünde bulundurulduğunda 2040 yılı için nüfus kabulünün 1.160.000 kişi, ortalama yoğunluğun ise 69 kişi/ha olacağı öngörülmüştür. Bu çerçevede kentsel gelişme alanları, onaylı imar planları da göz önüne alınarak önerilmiş olup 4900 hektarı bağlık bahçelik alanlar olmak üzere toplam 9704 hektar olarak belirlenmiştir.

Mevcut (2014)			2040					
Nüfus (kişi)	Alan (ha)	Yoğunluk (kişi/ha)	Nüfus (kişi)	Toplam Yerleşim Alanı (ha)	Yoğunluk (kişi/ha)	Gelişme alanı (ha)	Bağlık Bahçelik Alanlar (ha)	Toplam Gelişme Alanı (ha)
583.579	6971	83	1.160.000	16.675	69	4804	4900	9704

1.4.2.1.38 Kale

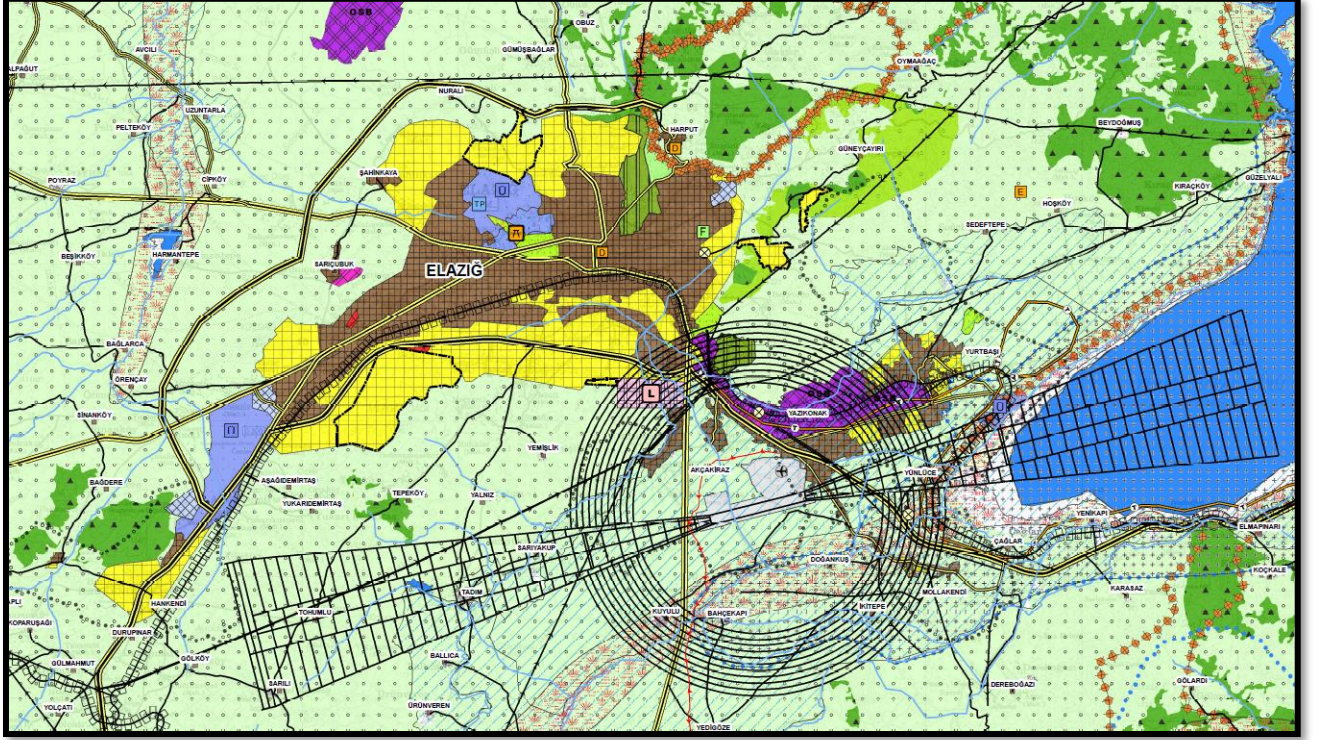


Kale ilçe merkezi Malatya ilinin batısında bulunup, kuzeyinde Karakaya Barajı yer almaktadır. 2012 ADNKS verilerine göre nüfusu 1.681 kişi ve mevcut onaylı imar planındaki 229 ha'lık yerleşme alanına göre yoğunluğu 7 kişi/ha olan ilçe merkezinin 2040 yılı itibariyle nüfusunun 3750 kişiye yoğunluğunun ise 10 kişi/ha'a ulaşacağı öngörülmüştür. Yerleşimin ana sektörleri turizm, ticaret ve hizmetlerdir.

Mevcut (2012)			2040			
Nüfus (kişi)	Alan (ha)	Yoğunluk (kişi/ha)	Nüfus (kişi)	Alan (ha)	Yoğunluk (kişi/ha)	Gelişme Alan (ha)
1.681	229	7	3.750	374	10	145

1.4.2.2 ELAZIĞ İLİ

1.4.2.2.1 Elazığ Merkez İlçesi



İlçe, kuzeyden Tunceli İli'nin Çemişgezek ve Pertek ilçeleri, doğudan Kovancılar ve Palu, güneyden Sivrice ve Maden, batıdan ise Baskil ve Keban ilçeleri ile komşudur.

Malatya, Bingöl ve Tunceli İlleri arasındaki bağlantıyı Elazığ'ın kurması sebebiyle hakim sektör lojistik olarak öngörülmüştür. En az 4000 yıllık bir tarihi geçmişe sahip olan Harput bölgesi ve ayrıca Hazar Gölü kıyısında sürdürülen faaliyetlerden dolayı yerleşimin ikincil sektörü turizm olarak belirlenmiştir. Üçüncü sektörü sanayi, dördüncüsü ise madenciliktir.

Elazığ İl Merkezi de Malatya'da olduğu gibi D-300 karayolu çevresinde şekillenmiştir. İl Merkezi güneyden tarım alanlarıyla, kuzeyden ise topografik engellerle kısıtlanmış şekildedir. Fırat Üniversitesi kentsel yerleşik doku içinde kalmış olması, konut alanlarının bu yönde gelişimini sınırlayıcı bir rol üstlenmiştir.

Elazığ'ın güneyinde ve Şahinkaya mevkiinde TOKİ'nin yapmış olduğu toplu konut projeleri de plana dâhil edilmiştir. Gelişme alanları belirlenirken Onaylı İmar Planı ve yapılan analiz çalışmaları dikkate alınmıştır. Kentin diğer gelişme alanlarının kentsel nitelikte ve düşük yoğunluklu olması öngörülmüştür.

2014 yılı ADNKS verilerine göre yerleşimin mevcut nüfusu 351.504 kişi, yerleşik alanı 3900 hektar, yerleşim yoğunluğu ise 90 kişi/ha'dır. 2040 yılı için öngörülen nüfus 1.000.000 kişi, Bağ-Bahçe nizamı da dâhil olmak üzere toplam gelişme alanı 5.799 ha, ortalama yoğunluk ise yaklaşık olarak 96 kişi/ha'dır.

Mevcut (2014)			2040					
Nüfus (kişi)	Alan (ha)	Yoğunluk (kişi/ha)	Nüfus (kişi)	Toplam Yerleşme Alanı(ha)	Yoğunluk (kişi/ha)	Gelişme alanı	Bağ Bahçe Nizamı	Toplam Gelişme Alan (ha)
351.504	3.900	90	1.000.000	9.699	96	5.129	670	5.799