



Türkiye Cumhuriyeti  
Çevre, Şehircilik ve İklim Değişikliği Bakanlığı

## **KAMU BİNALARINDA DEPREM DAYANIMI ve ENERJİ VERİMLİLİĞİ PROJESİ (KADEV)**

### **DESSUP 01 ALT PROJELERİ PAYDAŞ KATILIM TOPLANTISI MEMNUNİYET ANKET SONUÇ RAPORU**

Haziran 2024



## İÇİNDEKİLER

<b>YÖNETİCİ ÖZETİ</b> .....	5
<b>GİRİŞ</b> .....	6
<b>1. METODOLOJİ</b> .....	7
<b>1.1. Veri Toplama ve Analiz Süreci</b> .....	7
<b>2. BULGULAR</b> .....	8
<b>2.1. Frekans Verilerine İlişkin Bar Grafikleri</b> .....	8
<b>2.2. Kurum (Kampüs) Adı Bağımlı Değişkenine İlişkin Bulgular</b> .....	12
<b>2.3. Cinsiyet Bağımlı Değişkenine İlişkin Bulgular</b> .....	19
<b>SONUÇ</b> .....	25
<b>EKLER</b> .....	28
<b>Ek 1- Anket Formu</b> .....	29
<b>EK 2- Frekans Tabloları</b> .....	31
<b>EK 3- Kurum Adı (Kampüs) ile İlgili Çapraz Tablolar</b> .....	34
<b>EK 4- Cinsiyet ile İlgili Çapraz Tablolar</b> .....	47



## Bar Grafik Listesi



THE WORLD BANK  
IBRD • IDA | WORLD BANK GROUP

Bar Grafik 1. Kurum (Kampüs) Adı.....	8
Bar Grafik 2. Cinsiyet Dağılımı .....	9
Bar Grafik 3. Yapılacak Yapısal Onarım ve Yenileme İşlemleri ile İlgili Yeterli Bilgi Verilmesi Durumu.....	9
Bar Grafik 4. Projenin Olası Çevresel ve Sosyal ve İş Sağlığı ve Güvenliği Riskleri/Etkileri Konusunda Alınacak Önlemler Konusunda Yeterli Bilgi Verilmesi Durumu .....	10
Bar Grafik 5. Toplantı Yeri ve Saati ile ilgili Zamanında Bilgilendirme Yapılması Durumu .....	10
Bar Grafik 6. Toplantı Sırasında Sorulan Sorulara Verilen Yanıtların Yeterli Olması Durumu .....	11
Bar Grafik 7. Sunumu Yapan Kişi/Kişilerin Performansından Memnun Kalınması Durumu .....	11
Bar Grafik 8. Kurum (Kampüs) Adı İle Toplantıda Sırasında binada Yapılacak Yapısal Onarım ve Enerji Verimliliği Çalışmaları ile İlgili Verilen Bilgilerin Yeterli Olma Durumu Arasındaki İlişki ..	12
Bar Grafik 9 Kurum (Kampüs) Adı İle Projenin Olası Çevresel, Sosyal ve İş Sağlığı ve Güvenliği Riskleri/Etkileri Konusunda Alınacak Önlemler İle İlgili Yeterli Bilgi Verilmesi Arasındaki İlişki .	13
Bar Grafik 10. Kurum (Kampüs) Adı İle Toplantı Yeri, Saati Ve İçeriği İle İlgili Zamanında Bilgilendirme Yapılması Arasındaki İlişki.....	15
Bar Grafik 11. Kurum (Kampüs) Adı İle Toplantı Sırasında Sorulan Sorulara Verilen Yanıtların Yeterliliğine İlişkin Memnuniyet Arasındaki İlişki .....	16
Bar Grafik 12. Kurum (Kampüs) Adı İle Sunumu Yapan Kişinin/Kişilerin Sunum Performansından Memnuniyet Arasındaki İlişki.....	18
Bar Grafik 13. Cinsiyet ile Kurum (Kampüs) Adı Arasındaki İlişki.....	19
Bar Grafik 14. Cinsiyet ile Toplantı Sırasında Binada Yapılacak Yapısal Onarım ve Enerji Verimliliği Çalışmaları ile İlgili Verilen Bilgilerin Yeterliliği Konusundaki Memnuniyet Arasındaki İlişki .....	21
Bar Grafik 15. Cinsiyet ile Projenin Olası Çevresel, Sosyal ve İş Sağlığı ve Güvenliği Riskleri/Etkileri Konusunda Alınacak Önlemler ile İlgili Yeterli Bilgi Paylaşılması Durumu .....	21
Bar Grafik 16. Cinsiyet ile Toplantı Yeri, Saati ve İçeriği ile İlgili Zamanında Bilgilendirilme Yapılması Durumu Arasındaki İlişki.....	22
Bar Grafik 17. Cinsiyet ile Sunumu Yapan Kişi/Kişilerin Performansından Memnun Kalınması Durumu Arasındaki İlişki.....	23
Bar Grafik 18. Cinsiyet İle Sunumu Yapan Kişi/Kişilerin Performansından Memnun Kalma Durumu Arasındaki İlişki .....	23



THE WORLD BANK  
IBRD • IDA | WORLD BANK GROUP

## Tablo Listesi

Tablo 1. Kurum Adı .....	31
Tablo 2. Cinsiyet Dağılımı .....	32
Tablo 3. Toplantıda, Binada Yapılacak Yapısal Onarım ve Enerji Verimliliği Çalışmaları İle İlgili Verilen Bilgilerin Yeterlilik Durumu .....	32
Tablo 4. Projenin Olası Çevresel, Sosyal Ve İş Sağlığı Ve Güvenliği Riskleri/Etkileri Konusunda Alınacak Önlemler İle İlgili Yeterli Bilgi Paylaşılması Durumu .....	32
Tablo 5. Toplantı Yeri, Saati Ve İçeriği İle İlgili Zamanında Bilgilendirme Yapılması Durumu .....	33
Tablo 6. Toplantı Sırasında Sorulan Sorulara Verilen Yanıtlar Yeterli Bulunması Durumu .....	33
Tablo 7. Sunumu Yapan Kişi/Kişilerin Performansından Memnun Olma Durumu .....	33
Tablo 8. Cinsiyet ile Kurum/Kampüs Arasındaki İlişki .....	34
Tablo 9. Kurum (Kampüs) Adı ile Toplantıda, Binada Yapılacak Yapısal Onarım Ve Enerji Verimliliği Çalışmaları İle İlgili Verilen Bilgilerin Yeterliliğinin Değerlendirilmesi Arasındaki İlişki .....	35
Tablo 10. Kurum (Kampüs) Adı İle Projenin Olası Çevresel, Sosyal ve İş Sağlığı ve Güvenliği Riskleri/Etkileri Konusunda Alınacak Önlemler İle İlgili Yeterli Paylaşılmasının Değerlendirilmesi Arasındaki İlişki .....	40
Tablo 11. Kurum (Kampüs) Adı İle Toplantı Yeri, Saati ve İçeriği İle İlgili Zamanında Bilgilendirme Yapılmasının Değerlendirilmesi Arasındaki İlişki .....	42
Tablo 12. Kurum (Kampüs) Adı İle Toplantı Sırasında Sorulan Sorulara Verilen Yanıtlar Yeterli Bulunmasının Değerlendirilmesi Arasındaki İlişki .....	44
Tablo 13. Kurum (Kampüs) Adı İle Sunumu Yapan Kişinin Sunum Performansından Memnuniyetin Değerlendirilmesi Arasındaki İlişki .....	45
Tablo 14. Cinsiyet ile Toplantıda, binada yapılacak yapısal onarım ve enerji verimliliği çalışmaları ile ilgili verilen bilgilerin Yeterli Olması Arasındaki İlişki .....	47
Tablo 15. Cinsiyet ile Projenin olası çevresel, sosyal ve iş sağlığı ve güvenliği riskleri/etkileri konusunda alınacak önlemler ile ilgili yeterli bilgi paylaşılması Arasındaki İlişki .....	48
Tablo 16. Cinsiyet ile Toplantı Yeri, Saati ve İçeriği ile İlgili Zamanında Bilgilendirme Yapılması Durumunun Değerlendirilmesi Arasındaki İlişki .....	49
Tablo 17. Cinsiyet ile Toplantı sırasında sorulan sorulara verilen yanıtların yeterlilik Durumunun Değerlendirilmesi Arasındaki İlişki .....	50
Tablo 18. Cinsiyet ile Sunumu Yapan Kişinin Performansından Memnuniyet Duyulması Arasındaki İlişki .....	51



## YÖNETİCİ ÖZETİ

Türkiye Cumhuriyeti Çevre, Şehircilik ve İklim Değişikliği Bakanlığı Yapı İşleri Genel Müdürlüğü, Kamu Binalarında Deprem Dayanımı ve Enerji Verimliliği (KADEV) Projesinin maliyetlerine yönelik olarak Dünya Bankası'na kredi almıştır. Proje kredisi, kamu binaları yeniden donatım ve onarım yahut yıkım ve yeniden inşa yollarıyla depreme ve afete karşı dayanıklılık ve enerji verimliliği iyileştirmelerini destekleyecektir. Teklif edilen Proje Kalkınma Hedefi kamu binalarında afete karşı dayanıklılığı ve enerji tasarrufunu iyileştirmek ve Türkiye'de dayanıklı ve sürdürülebilir kamu binalarının geliştirilmesi, finansmanı ve uygulanması için politik çerçeve ve kurumsal kapasiteyi güçlendirmektir.

Dünya Bankası yatırımlarında alt projelerin çevresel ve sosyal risklerinin ve etkilerinin belirlenmesi ve bu riskleri azaltma/önleme amacıyla çevresel ve sosyal yönetim planları hazırlanmaktadır. Söz konusu planlar Dünya Bankasının çevresel ve sosyal gerekliliklerinden biri olan paydaş katılım (ÇSS 10) standardı kapsamında paydaşlarla yapılan toplantılarda paylaşılmaktadır.

KADEV Projesi DESSUP 01 kapsamında Kocaeli Gençlik ve Spor İl Müdürlüğü, Boğaziçi Üniversitesi, İstanbul Üniversitesi Cerrahpaşa Rektörlüğü, İstanbul Teknik Üniversitesi ve Marmara Üniversitesine bağlı 11 farklı kampüs/binada gerçekleştirilen paydaş katılım toplantılarının sonunda uygulanan memnuniyet anketlerine ait veriler Proje Uygulama Birimi tarafından analiz edilmiş ve Sonuç Raporu oluşturulmuştur.

Anket değerlendirmeleri neticesinde; toplantı sunum içerikleri, sorulara verilen yanıtların yeterliliği ve kullanılan tekniklere yönelik memnuniyet oranlarının yüksek olması ve Projenin performans hedeflerini ağırlıklı olarak ulaşması memnun edicidir.

**Önder YURDAKUL**

**Proje Koordinatörü**



## GİRİŞ

Kamu Binalarında Deprem Dayanımı ve Enerji Verimliliği (KADEV) Projesi DESSUP-01 kapsamında, gerçekleştirilen paydaş katılım ile ilgili bina kullanıcılarının toplantıya ilişkin memnuniyetleri tespit edilebilmesi amacıyla bir anket çalışması yapılmıştır. 167 katılımcının anket verileri “SPSS Statistics 25 Programına” girilmiştir. Anket çalışması; Kocaeli ve İstanbul illerinde yer üniversite ve Kredi Yurtlar Kurumuna bağlı öğrenci yurtları yararlanıcılarına ve kullanıcılarına 20.09.2023-29.04.2024 tarihleri arasında yüz yüze uygulanmıştır.

Anket Raporunda tüm sorulara ait frekans bar grafikleri oluşturulmuş, yorumlanmış ve bunlar rapora yüzdellik hesaplama ile “Bar Tablo”su şeklinde aktarılmıştır. Çalışma kapsamında cinsiyet ve kurum/kampüs adı bağımlı değişkenleri ile katılımcılara yöneltilen bütün sorulara ait verilerin ilişkisi incelenmiştir.

Raporun ilk bölümde anket çalışması süresince kullanılan metodoloji (veri toplama ve analiz süreci) ele alınmış; ikinci bölümde frekans ve çapraz tablolara bağlı bar grafiklerine ve yorumlarına yer verilmiştir.



## 1. METODOLOJİ

Bu anket çalışması ile Kamu Binalarında Deprem Dayanımı ve Enerji Verimliliği (KADEV) Projesi kapsamında hazırlanan Çevresel ve Sosyal Yönetim Planlarına yönelik 11 kampüste gerçekleştirilen paydaş katılım toplantısına yönelik katılımcıların memnuniyeti ölçmek amaçlanmıştır.

### 1.1. Veri Toplama ve Analiz Süreci

Anket çalışması, KADEV Projesi DESSUP 01 Alt Projesi kapsamında güçlendirme ve enerji verimliliğine yönelik çalışmaların yürütüleceği binalarda toplantı katılımcılarına yüz yüze uygulanmıştır (Anket soruları için bkz Ek 1).

Anket çalışması Eylül 2023- Nisan 2024 tarihleri arasında İstanbul ilinde yer alan Boğaziçi Üniversitesi, İstanbul Üniversitesi Cerrahpaşa Rektörlüğü, Marmara Üniversitesi, İstanbul Teknik Üniversitesi; Kocaeli ilinde yer alan Gazanfer Bilge Öğrenci Yurdu ile Kandıra Öğrenci Yurdunda yürütülmüştür. Ankete katılmayı kabul eden 167 katılımcının verileri “SPSS Statistics 25” Programına girilmiş ve veri analizi gerçekleştirilmiştir. Anket kapsamında toplam 7 kapalı uçlu soru, 1 tane açık uçlu soru sorulmuştur.

Veri analizi gerçekleştirilirken, öncelikle, her bir soruya ilişkin frekans dağılımını gösteren Bar grafikleri oluşturulmuştur. Akabinde cinsiyet ve kurum adı değişkenleri bağımlı değişken olarak belirlenmiş ve bu iki bağımlı değişken ile katılımcılara yöneltilen her soru arasındaki ilişki incelenmiştir. Dokümanın, okuyucu dostu olması adına bar grafiklerine doküman içinde, frekans tablolarına Ek 2’de, kurum/kampüs adın bağımlı değişkenine ilişkin çapraz tablolara Ek 3’te ve cinsiyet bağımlı değişkenine ilişkin çapraz tablolara Ek 4’te yer verilmiştir.

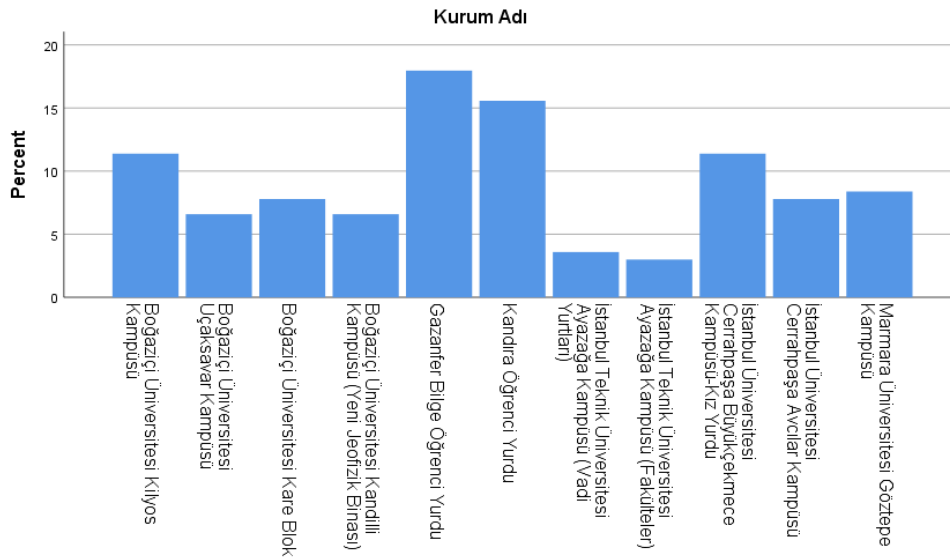


## 2. BULGULAR

Paydaş Katılım Toplantısı Memnuniyet Anket Raporunda tüm sorulara ait frekans tablosu oluşturulmuş, yorumlanmış ve bunlar rapora yüzdelerle hesaplanarak 7 ayrı “Bar Grafiği” şeklinde aktarılmıştır. Çalışma kapsamında cinsiyet ve kurum (kampüs) adı bağımlı değişkenleri ile toplamda 11 tane bar grafiği oluşturulmuştur. Bar grafiklerine ilişkin çapraz tablolar Ek 2’de yer almaktadır.

### 2.1.Frekans Verilerine İlişkin Bar Grafikleri

Bar Grafik 1. Kurum (Kampüs) Adı

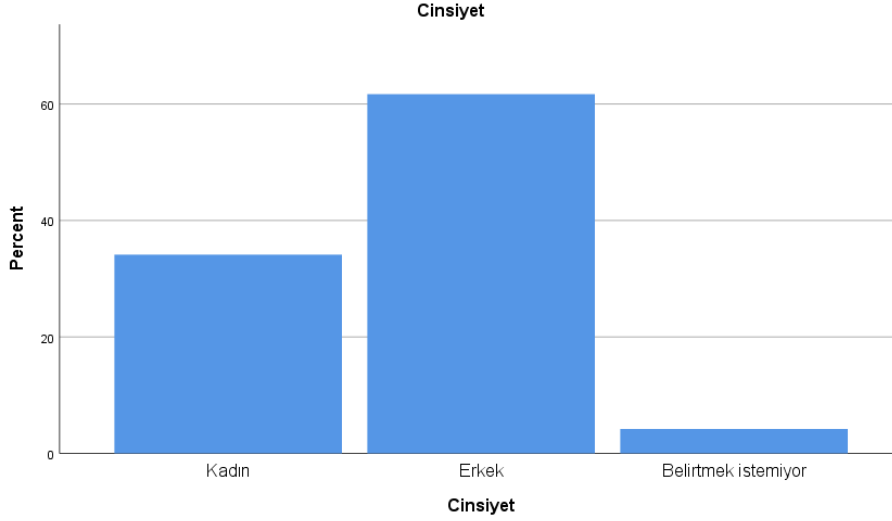


Anket çalışmasına toplamda 167 kişi katılmıştır. Anketi yanıtlayanların %18’i Gazanfer Bilge Öğrenci Yurdu, %15.6’sı Kandıra Öğrenci Yurdu, %11.4’ü Boğaziçi Kilyos Kampüsünden, yine %11.4’ü İstanbul Üniversitesi CerrahpaşaBüyükçekmece Kampüsü (Kız Öğrenci Yurdu), %8.4’ü Marmara Üniversitesi Göztepe Kampüsü, %7.8’i Boğaziçi Üniversitesi Kare Blok, yine % 7.8’i İstanbul Üniversitesi CerrahpaşaAvcılar Kampüsü, %6.6’sı Boğaziçi Üniversitesi Kandilli Kampüsü (Yeni Jeofizik Binası), %6.6’sı Boğaziçi Üniversitesi Uçaksavar Kampüsü, %3.6’sı İstanbul Teknik Üniversitesi Ayazağa Kampüsü (Vadi Yurtları) ve %3’ü İstanbul Teknik Üniversitesi Ayazağa Kampüsü nden (2. Etap Fakülteler) katılmışlardır.





Bar Grafik 2. Cinsiyet Dağılımı



Katılımcıların %61.7'sini erkekler, %34.1'ini kadınlar oluşturmaktadır. Katılımcıların %4.2'si cinsiyetlerini belirtmek istemediklerini beyan etmiştir.

Bar Grafik 3. Yapılacak Yapısal Onarım ve Yenileme İşlemleri ile İlgili Yeterli Bilgi Verilmesi Durumu



Katılımcıların %84.4'ü toplantı sırasında binada yapılacak yapısal onarım ve enerji verimliliği çalışmaları ile ilgili yeterli bilgi verildiğini, %13.8'i ise yeterli bilgi verilmediğini ifade etmiştir (Katılımcıların %1.8'i bu soruyu yanıtlamamıştır).



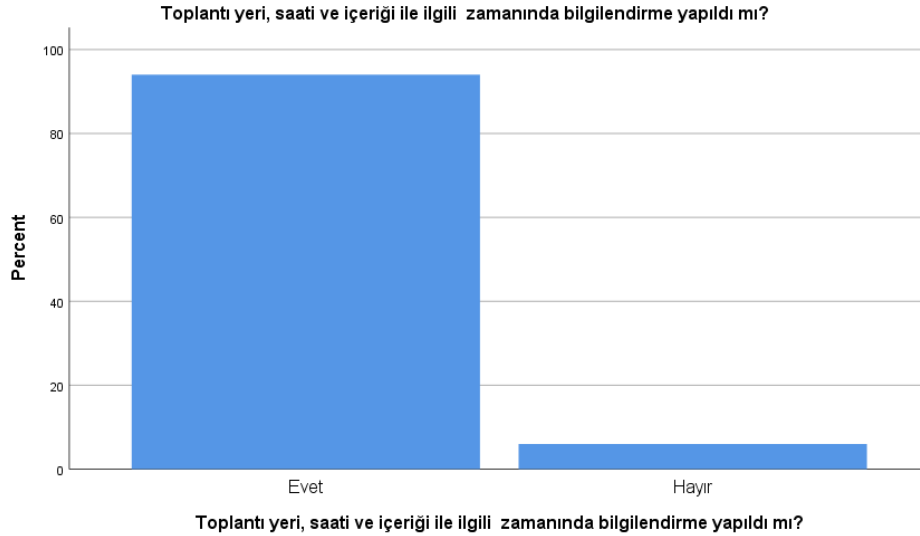
THE WORLD BANK  
IBRD • IDA | WORLD BANK GROUP

#### Bar Grafik 4. Projenin Olası Çevresel ve Sosyal ve İş Sağlığı ve Güvenliği Riskleri/Etkileri Konusunda Alınacak Önlemler Konusunda Yeterli Bilgi Verilmesi Durumu



Katılımcıların %90.4'ü toplantı sırasında Projenin olası çevresel, sosyal ve iş sağlığı ve güvenliği (İSG) konusundaki riskleri/etkilerine ilişkin yeterli bilgi verildiğini, %8.4'ü ise yeterli bilgi verilmediğini ifade etmiştir (Katılımcıların %1.2'si bu soruyu yanıtlamamıştır).

#### Bar Grafik 4. Toplantı Yeri ve Saati ile ilgili Zamanında Bilgilendirme Yapılması Durumu



Katılımcıların %94 paydaş katılım toplantısının yeri ve saati konusunda zamanında bilgilendirme yapıldığını; %6'sı ise zamanında bilgilendirme yapılmadığını ifade etmiştir.



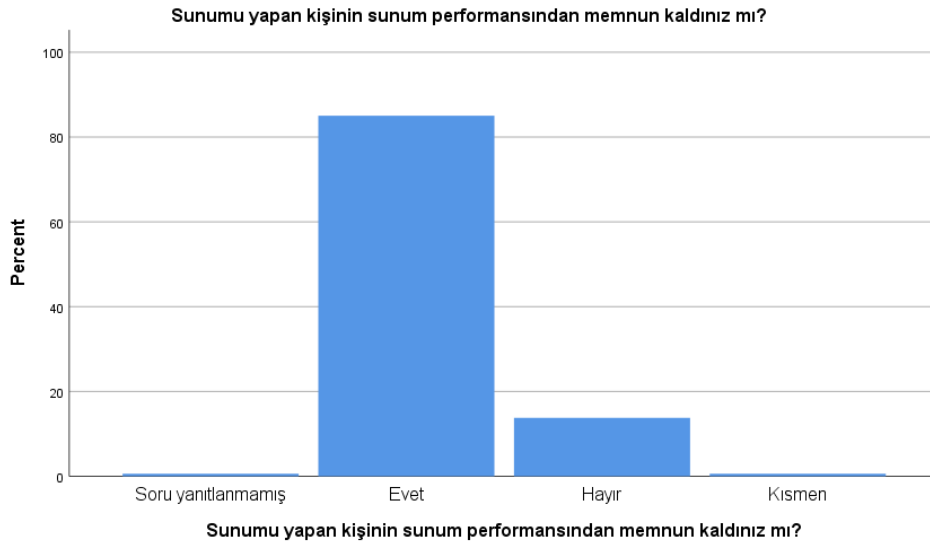
THE WORLD BANK  
IBRD • IDA | WORLD BANK GROUP

Bar Grafik 5. Toplantı Sırasında Sorulan Sorulara Verilen Yanıtların Yeterli Olması Durumu



Anketi yanıtlayanların %88.6'sı toplantı sırasında sorulan sorulara verilen yanıtların yeterli olduğunu, %7.2'si ise bu yanıtların yetersiz olduğunu beyan etmiştir. Katılımcıların %1.8'i toplantı esnasında soru sorulmadığını ifade etmiştir (soruya ilişkin frekans tablosu Ek 2'de yer almaktadır).

Bar Grafik 6. Sunumu Yapan Kişi/Kişilerin Performansından Memnun Kalınması Durumu



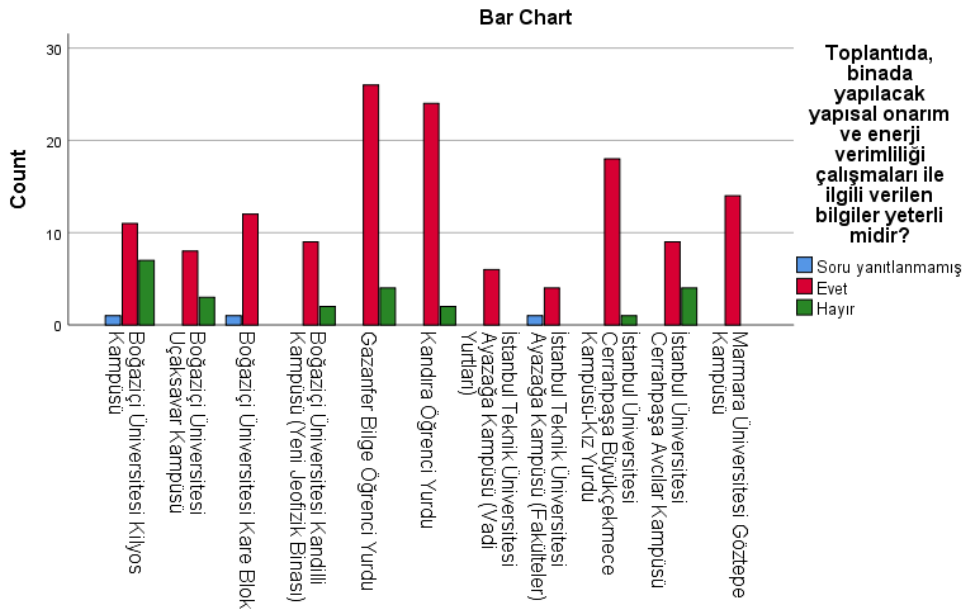
Katılımcıların % 85'i toplantılar esnasında sunumları yapan kişi/kişilerin performansından memnun kaldığını, %13.8'i ise memnun kalmadığını ifade etmiştir. 1 kişi ise (%0.6) sunum performanslarından kısmen memnun kaldığını beyan etmiştir.



## 2.2. Kurum (Kampüs) Adı Bağımlı Değişkenine İlişkin Bulgular

Bu bölümde kurum (kampüs) adı bağımlı değişkeni ile anket çalışmasında katılımcılara yöneltilen her bir soru arasındaki ilişki incelenmiştir. Bar grafiklerine ilişkin çapraz tablolar Ek 3'te yer almaktadır.

Bar Grafik 7. Kurum (Kampüs) Adı İle Toplantıda Sırasında Binada Yapılacak Yapısal Onarım ve Enerji Verimliliği Çalışmaları İle İlgili Verilen Bilgilerin Yeterli Olma Durumu Arasındaki İlişki



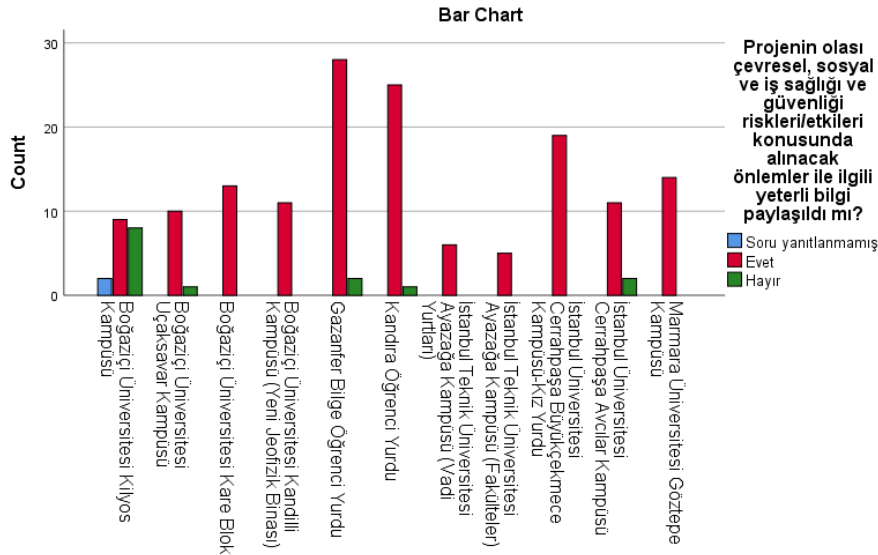
Katılımcıların çalışmaya dahil oldukları kurum (kampüs) ile binada yapılacak yapısal onarım ve enerji verimliliği çalışmaları ile ilgili verilen bilgilerin yeterli olma durumu arasındaki ilişkiye aşağıda yer almaktadır (örneklem içinde 2 kişi soruyu yanıtlamamıştır) :

- Boğaziçi Üniversitesi Kilyos Kampüsündeki katılımcıların yarısından fazlası (yaklaşık %58) yeterli yanıt verildiğini, yaklaşık %37'si ise yeterli yanıt verilmediğini ifade etmiştir (katılımcıların yaklaşık %5'i soruyu yanıtlamamıştır)..
- Boğaziçi Üniversitesi Uçaksavar Kampüsündeki katılımcıların yaklaşık %73'ü yeterli yanıt verildiğini, yaklaşık %27'si ise yeterli yanıt verilmediğini ifade etmiştir.
- Boğaziçi Üniversitesi Kare Bloktaki katılımcıların %92.3'ü yeterli yanıt verildiğini ifade etmiştir (katılımcıların %7.7'si soruyu yanıtlamamıştır).
- Boğaziçi Üniversitesi Kandilli Kampüsündeki katılımcıların yaklaşık %82'si yeterli yanıt verildiğini, yaklaşık %18'i ise yeterli yanıt verilmediğini ifade etmiştir.
- Gazanfer Bilge Öğrenci Yurdundaki katılımcıların yaklaşık %87'si yeterli yanıt verildiğini, %13'ü ise yeterli yanıt verilmediğini ifade etmiştir.



- Kandıra Öğrenci Yurdundaki katılımcıların yaklaşık %92'si yeterli yanıt verildiğini, %8'i ise yeterli yanıt verilmediğini ifade etmiştir.
- İstanbul Teknik Üniversitesi Ayazağa Kampüsündeki (Vadi Yurtları) katılımcıların tamamı (%100) yeterli yanıt verildiğini ifade etmiştir.
- İstanbul Teknik Üniversitesi Ayazağa Kampüsü 2. Etaptaki (Fakülteler) katılımcıların %80'i yeterli yanıt verildiğini ifade etmiştir (katılımcıların %20'si soruyu yanıtlamamıştır).
- İstanbul Üniversitesi Cerrahpaşa Büyükçekmece Kampüsü 15 Temmuz Şehitleri Kız Öğrenci Yurdundaki katılımcıların yaklaşık %95'i yeterli yanıt verildiğini ifade etmiştir.
- İstanbul Üniversitesi Cerrahpaşa Avcılar Kampüsündeki katılımcıların %69.2'si yeterli yanıt verildiğini, yaklaşık %30.8'i ise yeterli yanıt verilmediğini ifade etmiştir.
- Marmara Üniversitesi Göztepe Kampüsü katılımcıların tamamı (%100) yeterli yanıt verildiğini ifade etmiştir.

Bar Grafik 8 Kurum (Kampüs) Adı İle Projenin Olası Çevresel, Sosyal ve İş Sağlığı ve Güvenliği Riskleri/Etkileri Konusunda Alınacak Önlemler İle İlgili Yeterli Bilgi Verilmesi Arasındaki İlişki



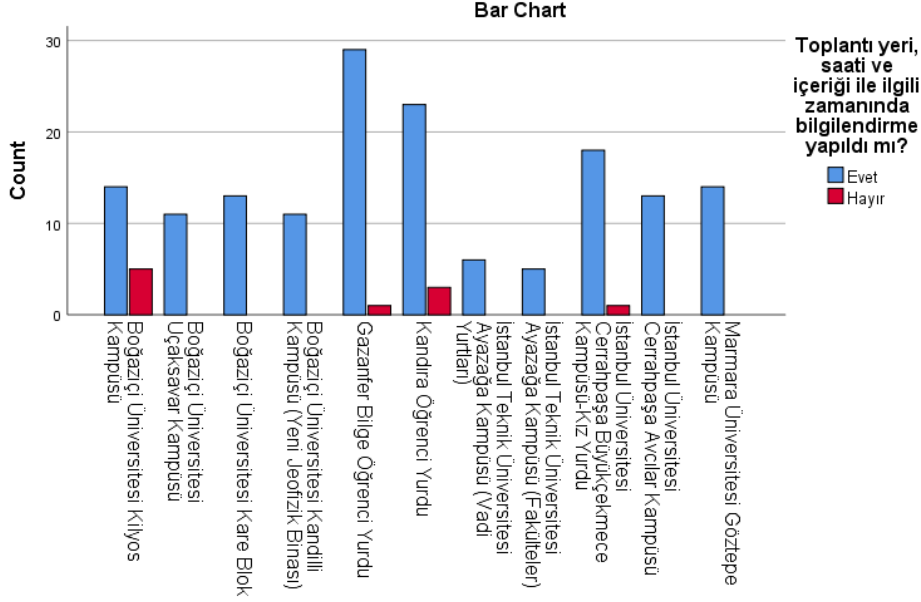


- Boğaziçi Üniversitesi Kilyos Kampüsündeki katılımcıların %47.4'ü projenin çevresel, sosyal ve İSG riskleri/etkileri konusunda yeterli bilgi verildiğini, %42.1'i yeterli bilgi verilmediğini ifade etmiştir (katılımcıların %10.5'i soruyu yanıtlamamıştır).
- Boğaziçi Üniversitesi Uçaksavar Kampüsündeki katılımcıların yaklaşık %91'i projenin çevresel, sosyal ve İSG riskleri/etkileri konusunda yeterli bilgi verildiğini, yaklaşık %9'u yeterli bilgi verilmediğini belirtmiştir.
- Boğaziçi Üniversitesi Kare Bloktaki katılımcıların tamamı (%100) yeterli yanıt verildiğini ifade etmiştir.
- Boğaziçi Üniversitesi Kandilli Kampüsündeki katılımcıların tamamı (%100) yeterli yanıt verildiğini ifade etmiştir.
- Gazanfer Bilge Öğrenci Yurdundaki katılımcıların %93.3'ü projenin çevresel, sosyal ve İSG riskleri/etkileri konusunda yeterli bilgi verildiğini, %6.7'si yeterli bilgi verilmediğini belirtmiştir.
- Kandıra Öğrenci Yurdundaki katılımcıların yaklaşık %96'sı projenin çevresel, sosyal ve İSG riskleri/etkileri konusunda yeterli bilgi verildiğini, yaklaşık %4'ü yeterli bilgi verilmediğini belirtmiştir.
- İstanbul Teknik Üniversitesi Ayazağa Kampüsündeki (Vadi Yurtları) katılımcıların tamamı (%100) yeterli yanıt verildiğini ifade etmiştir.
- İstanbul Teknik Üniversitesi Ayazağa Kampüsü 2. Etaptaki (Fakülteler) katılımcıların tamamı (%100) yeterli bilgi verildiğini ifade etmiştir.
- İstanbul Üniversitesi Cerrahpaşa Büyükçekmece Kampüsü 15 Temmuz Şehitleri Kız Öğrenci Yurdundaki katılımcıların tamamı (%100) yeterli yanıt verildiğini ifade etmiştir.
- İstanbul Üniversitesi Cerrahpaşa Avcılar Kampüsündeki katılımcıların %84.6'sı projenin çevresel, sosyal ve İSG riskleri/etkileri konusunda yeterli bilgi verildiğini, yaklaşık %15.4'ü yeterli bilgi verilmediğini belirtmiştir.
- Marmara Üniversitesi Göztepe Kampüsündeki katılımcıların tamamı (%100) yeterli bilgi verildiğini ifade etmiştir.



THE WORLD BANK  
IBRD • IDA | WORLD BANK GROUP

Bar Grafik 9. Kurum (Kampüs) Adı İle Toplantı Yeri, Saati Ve İçeriği İle İlgili Zamanında Bilgilendirme Yapılması Arasındaki İlişki

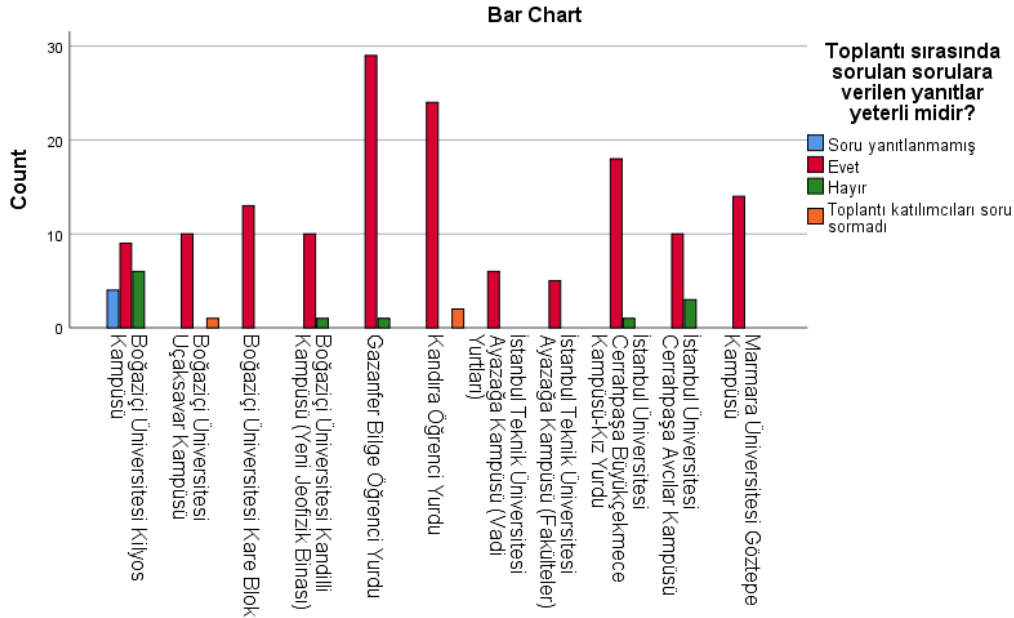


- Boğaziçi Üniversitesi Kilyos Kampüsündeki katılımcıların yaklaşık dörtte üçü (%73.7) toplantı yeri, saati ve içeriği ile ilgili zamanında bilgilendirme yapıldığını, yaklaşık dörtte biri (%26.3) ise toplantı yeri, saati ve içeriği konusunda zamanında bilgilendirme yapılmadığını belirtmiştir.
- Boğaziçi Üniversitesi Uçaksavar Kampüsündeki katılımcıların tamamı (%100) toplantı yeri, saati ve içeriği ile ilgili zamanında bilgilendirme yapıldığını ifade etmiştir.
- Boğaziçi Üniversitesi Kare Bloktaki katılımcıların tamamı (%100) toplantı yeri, saati ve içeriği ile ilgili zamanında bilgilendirme yapıldığını ifade etmiştir.
- Boğaziçi Üniversitesi Kandilli Kampüsündeki katılımcıların tamamı (%100) toplantı yeri, saati ve içeriği ile ilgili zamanında bilgilendirme yapıldığını belirtmiştir.
- Gazanfer Bilge Öğrenci Yurdundaki katılımcıların yaklaşık %97'si toplantı yeri, saati ve içeriği ile ilgili zamanında bilgilendirme yapıldığını, yaklaşık %3'ü ise toplantı yeri, saati ve içeriği konusunda zamanında bilgilendirme yapılmadığını belirtmiştir.
- Kandıra Öğrenci Yurdundaki katılımcıların %88.5'i toplantı yeri, saati ve içeriği ile ilgili zamanında bilgilendirme yapıldığını, %11.5'i ise toplantı yeri, saati ve içeriği konusunda zamanında bilgilendirme yapılmadığını ifade etmiştir.



- İstanbul Teknik Üniversitesi Ayazağa Kampüsündeki (Vadi Yurtları) katılımcıların tamamı (%100) toplantı yeri, saati ve içeriği ile ilgili zamanında bilgilendirme yapıldığını belirtmiştir.
- İstanbul Teknik Üniversitesi Ayazağa Kampüsü 2. Etaptaki (Fakülteler) katılımcıların tamamı (%100) toplantı yeri, saati ve içeriği ile ilgili zamanında bilgilendirme yapıldığını ifade etmiştir.
- İstanbul Üniversitesi Cerrahpaşa Büyükçekmece Kampüsü 15 Temmuz Şehitleri Kız Öğrenci Yurdundaki katılımcıların yaklaşık %95'i toplantı yeri, saati ve içeriği ile ilgili zamanında bilgilendirme yapıldığını, yaklaşık %5'i ise toplantı yeri, saati ve içeriği konusunda zamanında bilgilendirme yapılmadığını belirtmiştir.
- İstanbul Üniversitesi Cerrahpaşa Avcılar Kampüsündeki katılımcıların tamamı (%100) toplantı yeri, saati ve içeriği ile ilgili zamanında bilgilendirme yapıldığını ifade etmiştir.
- Marmara Üniversitesi Göztepe Kampüsündeki katılımcıların tamamı (%100) toplantı yeri, saati ve içeriği ile ilgili zamanında bilgilendirme yapıldığını belirtmiştir.

Bar Grafik 10. Kurum (Kampüs) Adı İle Toplantı Sırasında Sorulan Sorulara Verilen Yanıtların Yeterliliğine İlişkin Memnuniyet Arasındaki İlişki



- Boğaziçi Üniversitesi Kilyos Kampüsündeki katılımcıların %47.4'ü toplantı sırasında sorulan sorulara verilen yanıtların yeterli olduğunu, %31.6'sı ise verilen yanıtların yetersiz olduğunu belirtmiştir (Katılımcıların %21.1'i soruyu yanıtlamamıştır).



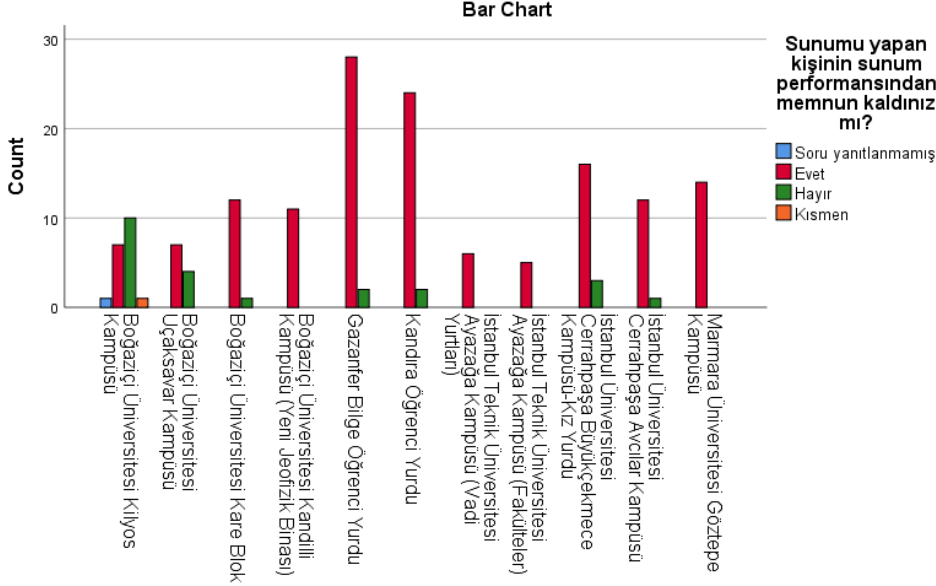


- Boğaziçi Üniversitesi Uçaksavar Kampüsündeki katılımcıların yaklaşık %91'i toplantı sırasında sorulan sorulara verilen yanıtların yeterli olduğunu ifade etmiştir (Katılımcıların yaklaşık %9'u soruyu yanıtlamamıştır).
- Boğaziçi Üniversitesi Kare Bloktaki katılımcıların tamamı (%100) toplantı sırasında sorulan sorulara verilen yanıtların yeterli olduğunu ifade etmiştir.
- Boğaziçi Üniversitesi Kandilli Kampüsündeki katılımcıların yaklaşık %91'i toplantı sırasında sorulan sorulara verilen yanıtların yeterli olduğunu, yaklaşık %9'u ise verilen yanıtların yetersiz ifade etmiştir.
- Gazanfer Bilge Öğrenci Yurdundaki katılımcıların %97'si toplantı sırasında sorulan sorulara verilen yanıtların yeterli olduğunu, yaklaşık %3'ü ise verilen yanıtların yetersiz belirtmiştir.
- Kandıra Öğrenci Yurdundaki katılımcıların yaklaşık %92'si toplantı sırasında sorulan sorulara verilen yanıtların yeterli olduğunu, yaklaşık %8'i ise toplantıda soru sorulmadığını ifade etmiştir.
- İstanbul Teknik Üniversitesi Ayazağa Kampüsündeki (Vadi Yurtları) katılımcıların tamamı (%100) toplantı sırasında sorulan sorulara verilen yanıtların yeterli olduğunu ifade etmiştir.
- İstanbul Teknik Üniversitesi Ayazağa Kampüsü 2. Etaptaki (Fakülteler) katılımcıların tamamı (%100) toplantı sırasında sorulan sorulara verilen yanıtların yeterli olduğunu ifade etmiştir.
- İstanbul Üniversitesi Cerrahpaşa Büyükçekmece Kampüsü 15 Temmuz Şehitleri Kız Öğrenci Yurdundaki katılımcıların yaklaşık %95'i toplantı sırasında sorulan sorulara verilen yanıtların yeterli olduğunu, yaklaşık %5'i ise verilen yanıtların yetersiz ifade etmiştir.
- İstanbul Üniversitesi Cerrahpaşa Avcılar Kampüsündeki katılımcıların yaklaşık %77'si toplantı sırasında sorulan sorulara verilen yanıtların yeterli olduğunu, yaklaşık %23'ü ise verilen yanıtların yetersiz ifade etmiştir.
- Marmara Üniversitesi Göztepe Kampüsündeki katılımcıların tamamı (%100) toplantı yeri, saati ve içeriği ile ilgili zamanında bilgilendirme yapıldığını belirtmiştir.



THE WORLD BANK  
IBRD • IDA | WORLD BANK GROUP

Bar Grafik 11. Kurum (Kampüs) Adı İle Sunumu Yapan Kişinin/Kişilerin Sunum Performansından Memnuniyet Arasındaki İlişki



- Boğaziçi Üniversitesi Kilyos Kampüsündeki katılımcıların yaklaşık %37'si sunumu yapan kişi/kişilerin sunum performansından memnun kaldıklarını, yaklaşık %53'ü memnun kalmadığını, 1 kişi (yaklaşık %5) kısmen memnun kaldığını ifade etmiştir (1 kişi soruyu yanıtlamamıştır).
- Boğaziçi Üniversitesi Uçaksavar Kampüsündeki katılımcıların %63.6'sı sunumu yapan kişi/kişilerin sunum performansından memnun kaldıklarını, %36.4'ü ise memnun kalmadığını belirtmiştir.
- Boğaziçi Üniversitesi Kare Bloktaki katılımcıların %92.3'ü sunumu yapan kişi/kişilerin sunum performansından memnun kaldıklarını, %7.7'si ise memnun kalmadığını belirtmiştir.
- Boğaziçi Üniversitesi Kandilli Kampüsündeki katılımcıların tamamı (%100) sunumu yapan kişi/kişilerin sunum performansından memnun kaldığını ifade etmiştir.
- Gazanfer Bilge Öğrenci Yurdundaki katılımcıların %93.3'ü sunumu yapan kişi/kişilerin sunum performansından memnun kaldıklarını, %6.7'si ise memnun kalmadığını belirtmiştir.
- Kandıra Öğrenci Yurdundaki katılımcıların %92.3'ü sunumu yapan kişi/kişilerin sunum performansından memnun kaldıklarını, %7.7'si ise memnun kalmadığını belirtmiştir.

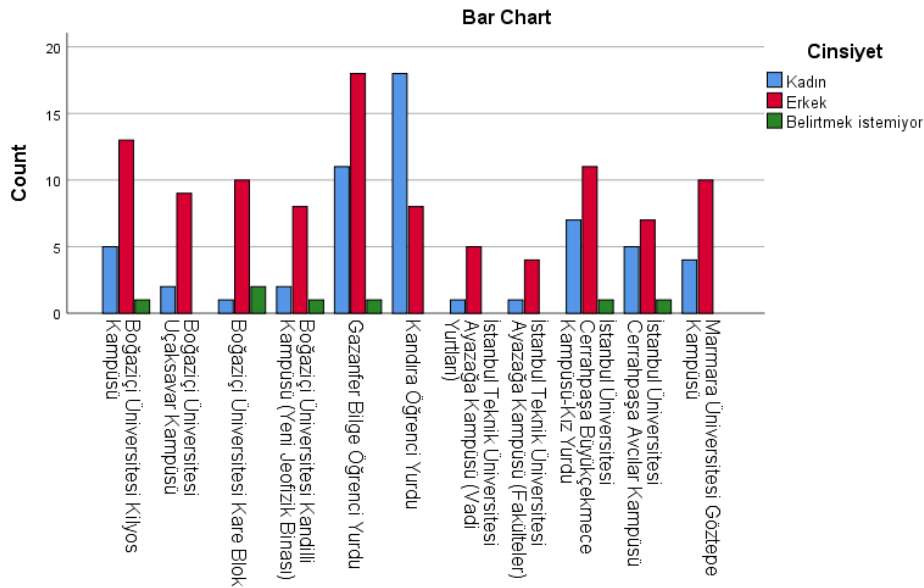


- İstanbul Teknik Üniversitesi Ayazağa Kampüsündeki (Vadi Yurtları) tamamı (%100) sunumu yapan kişi/kişilerin sunum performansından memnun kaldığını belirtmiştir.
- İstanbul Teknik Üniversitesi Ayazağa Kampüsü 2. Etaptaki (Fakülteler) katılımcıların tamamı (%100) sunumu yapan kişi/kişilerin sunum performansından memnun kaldığını ifade etmiştir.
- İstanbul Üniversitesi Cerrahpaşa Büyükçekmece Kampüsü 15 Temmuz Şehitleri Kız Öğrenci Yurdundaki katılımcıların yaklaşık %84'ü sunumu yapan kişi/kişilerin sunum performansından memnun kaldıklarını, yaklaşık %16'sı ise memnun kalmadığını belirtmiştir.
- İstanbul Üniversitesi Cerrahpaşa Avcılar Kampüsündeki katılımcıların yaklaşık %92'si sunumu yapan kişi/kişilerin sunum performansından memnun kaldıklarını, yaklaşık %8'i ise memnun kalmadığını belirtmiştir.
- Marmara Üniversitesi Göztepe Kampüsündeki katılımcıların tamamı (%100) sunumu yapan kişi/kişilerin sunum performansından memnun kaldığını ifade etmiştir.

### 2.3. Cinsiyet Bağımlı Değişkenine İlişkin Bulgular

Bu bölümde cinsiyet bağımlı değişkeni ile anket çalışmasında katılımcılara yöneltilen her bir soru arasındaki ilişki incelenmiştir. Bar grafiklerine ilişkin çapraz tablolar Ek 4'te yer almaktadır.

Bar Grafik 12. Cinsiyet ile Kurum (Kampüs) Adı Arasındaki İlişki





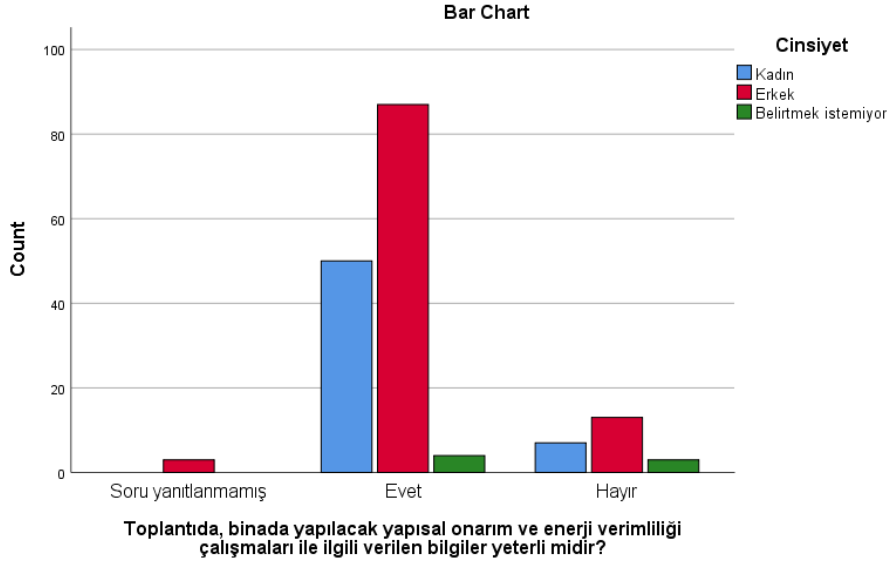
Katılımcıların cinsiyeti ile çalışmaya dahil oldukları kurum (kampüs) arasındaki ilişkiye aşağıda yer almaktadır:

- Boğaziçi Üniversitesi Kilyos Kampüsündeki katılımcıların %26.3'ünü kadınlar, %68.4'ünü erkekler oluşturmaktadır (1 katılımcı cinsiyetini belirtmek istememiştir).
- Boğaziçi Üniversitesi Uçaksavar Kampüsündeki katılımcıların yaklaşık %18'ini kadınlar, yaklaşık %81'ini erkekler oluşturmaktadır.
- Boğaziçi Üniversitesi Kare Bloktaki katılımcıların %7.7'sini kadınlar, %76.9'unu erkekler oluşturmaktadır (2 katılımcı cinsiyetini belirtmek istememiştir).
- Boğaziçi Üniversitesi Kandilli Kampüsündeki katılımcıların %18.2'sini kadınlar, %72.7'sini erkekler oluşturmaktadır (1 katılımcı cinsiyetini belirtmek istememiştir).
- Gazanfer Bilge Öğrenci Yurdundaki katılımcıların yaklaşık %37'sini kadınlar, %60'ını erkekler oluşturmaktadır (1 katılımcı cinsiyetini belirtmek istememiştir).
- Kandıra Öğrenci Yurdundaki katılımcıların yaklaşık %69'unu kadınlar, yaklaşık %31'ini erkekler oluşturmaktadır.
- İstanbul Teknik Üniversitesi Ayazağa Kampüsündeki (Vadi Yurtları) katılımcıların %16.7'sini kadınlar (1 kişi), %83.3'ünü erkekler oluşturmaktadır.
- İstanbul Teknik Üniversitesi Ayazağa Kampüsü 2. Etaptaki (Fakülteler) katılımcıların %20'sini kadınlar (1 kişi), %80'inin erkekler oluşturmaktadır.
- İstanbul Üniversitesi Cerrahpaşa Büyükçekmece Kampüsü 15 Temmuz Şehitleri Kız Öğrenci Yurdundaki katılımcıların yaklaşık %37'sini kadınlar, %58'ini erkekler oluşturmaktadır (1 katılımcı cinsiyetini belirtmek istememiştir).
- İstanbul Üniversitesi Cerrahpaşa Avcılar Kampüsündeki katılımcıların %38.5'ini kadınlar, %53.8'ini erkekler oluşturmaktadır (1 katılımcı cinsiyetini belirtmek istememiştir).
- Marmara Üniversitesi Göztepe Kampüsündeki katılımcıların %28.6'sını kadınlar, %71.4'ünü erkekler oluşturmaktadır (1 katılımcı cinsiyetini belirtmek istememiştir).



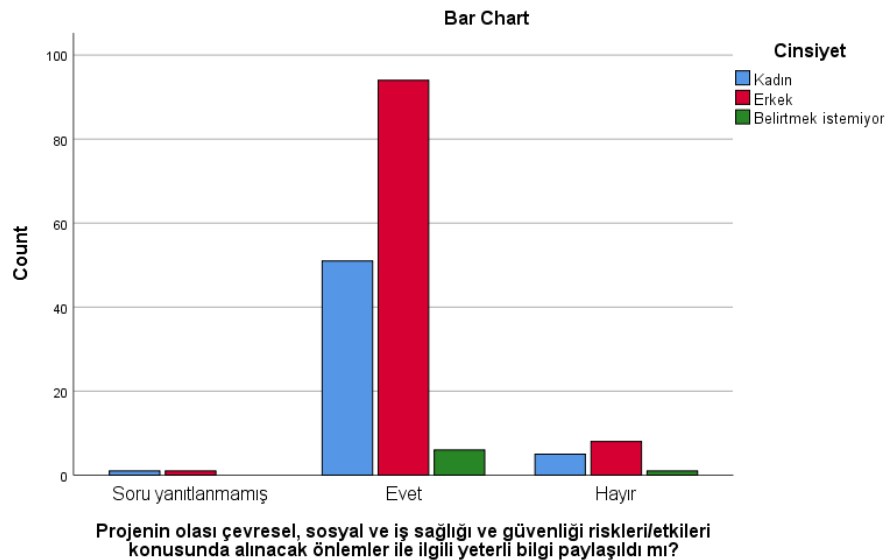
THE WORLD BANK  
IBRD • IDA | WORLD BANK GROUP

Bar Grafik 13. Cinsiyet ile Toplantı Sırasında Binada Yapılacak Yapısal Onarım ve Enerji Verimliliği Çalışmaları ile İlgili Verilen Bilgilerin Yeterliliği Konusundaki Memnuniyet Arasındaki İlişki



Anket sorularına yanıt veren kadınların yaklaşık %88'si, erkeklerin, %84.5'i ve cinsiyetini belirtmek istemeyenlerin yaklaşık %57'si toplantıda binada yapılacak yapısal onarım ve enerji verimliliğine ilişkin verilen bilgilerin yeterli olduğunu ifade etmiştir. Bu soruya evet yanıtı verenlerin ise ağırlıklı olarak (%61.7) erkekler olduğu görülmektedir. Soruyu yanıtlamayan 3 kişi bulunmaktadır (hepsi erkek). Bu soruya “evet” yanıtını verenlerin %61.7'sini erkekler, %35.5'ini ise kadınlar oluşturmaktadır.

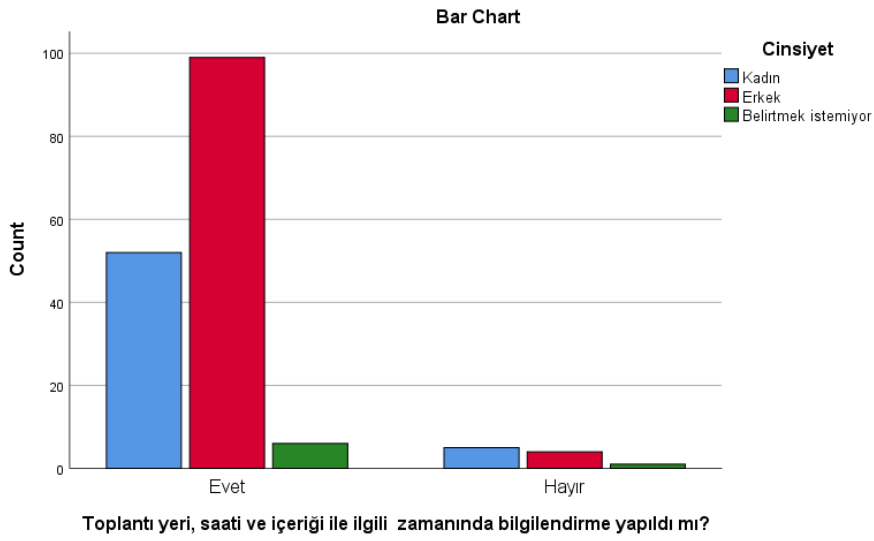
Bar Grafik 14. Cinsiyet ile Projenin Olası Çevresel, Sosyal ve İş Sağlığı ve Güvenliği Riskleri/Etkileri Konusunda Alınacak Önlemler ile İlgili Yeterli Bilgi Paylaşılması Durumu





Kadınların %89.5'i, erkeklerin yaklaşık %91'i, cinsiyetini belirtmek istemeyenlerin ise yaklaşık %86'sı toplantıda Projenin çevresel, sosyal ve iş sağlığı ve güvenliği riskleri/etkileri konusunda yeterli bilgi paylaşıldığını ifade etmiştir. Bu soruya “evet” yanıtı verenlerin %62.3'ünü erkekler, %33.8'ini ise kadınlar oluşturmaktadır.

Bar Grafik 15. Cinsiyet ile Toplantı Yeri, Saati ve İçeriği ile İlgili Zamanında Bilgilendirilme Yapılması Durumu Arasındaki İlişki

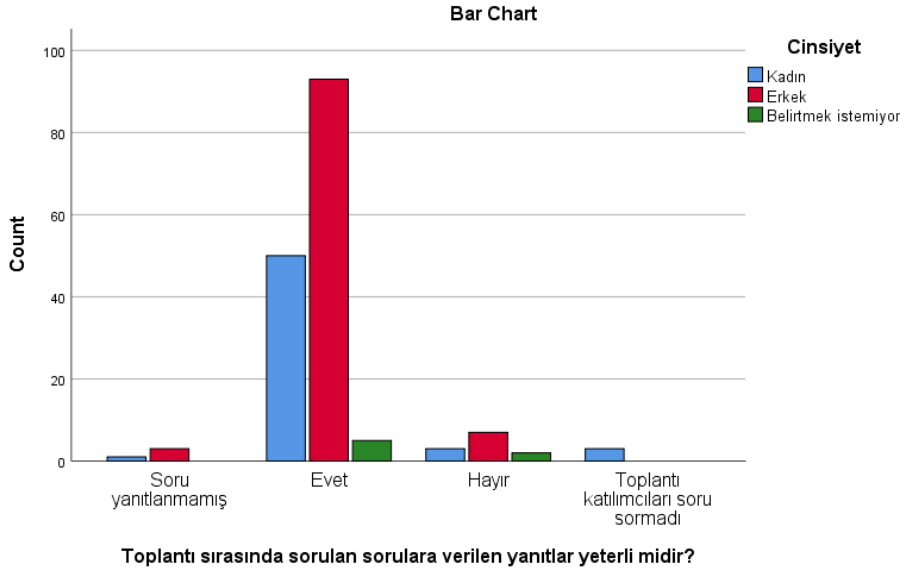


Cinsiyet ile toplantı yeri, saati ve içeriği hakkında zamanında bilgilendirme yapılması arasındaki ilişki incelendiğinde; kadınların yaklaşık %91'i, erkeklerin yaklaşık %96'sı, cinsiyetini belirtmek istemeyenlerin ise yaklaşık %86'sı zamanında bilgilendirme yapıldığı görüşünde olduğu görülmektedir. Bu soruya “evet” yanıtı verenlerin yaklaşık %63'ünü erkekler, yaklaşık %33'ünü ise kadınlar oluşturmaktadır.



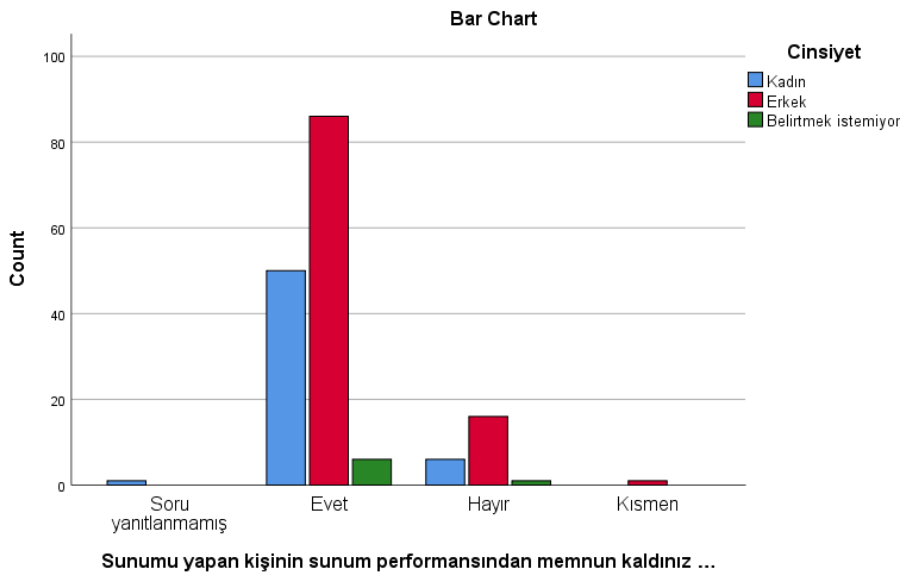
THE WORLD BANK  
IBRD • IDA | WORLD BANK GROUP

Bar Grafik 16. Cinsiyet ile Toplantı Sırasında Sorulan Sorulara Verilen Yanıtların Yeterli Olmasının Değerlendirilmesi Arasındaki İlişki



Anketi yanıtlayan kadınların yaklaşık %88'i, erkelerin yaklaşık %90'ı, cinsiyetini belirtmek istemeyenlerin ise %71'i toplantı sırasında sorulan sorulara yeterli yanıt verildiği beyan etmiştir. Bu soruya “evet” yanıtını verenlerin %33.8'ini kadınlar, %62.8'ini erkekler ve %3.4'ünü cinsiyetini belirtmek istemeyenlerden oluşmaktadır.

Bar Grafik 17. Cinsiyet İle Sunumu Yapan Kişi/Kişilerin Performansından Memnun Kalma Durumu Arasındaki İlişki





Anket çalışmasına katılmayı kabul eden kadınların yaklaşık %88'i, erkeklerin %83.5'i, cinsiyetini belirtmek istemeyenlerin ise yaklaşık %86'sı toplantı sırasında sunum yapan kişi/kişilerin performansından memnun kaldığını ifade etmiştir. 1 kişi (erkek) ise kısmen memnun kaldığını beyan etmiştir. Bu soruya “evet” yanıtını verenlerin %60.6'sını erkekler, %35.2'sini kadınlar ve %4.2'sini cinsiyetini belirtmek istemeyenler oluşturmaktadır.





## SONUÇ

Bu anket çalışmasında, KADEV Projesi DESSUP 01 kapsamında çevresel ve sosyal yönetim planlarına yönelik gerçekleştirilen paydaş katılım toplantısı memnuniyeti ölçmek amaçlanmıştır. KADEV Projesi performans hedeflerinde paydaş katılım toplantı memnuniyet göstergesi genel memnuniyet ve kadın memnuniyeti için ayrı ayrı %90 olarak belirlenmiştir. Yapılan analizler neticesinde katılımcıların yaklaşık %89'unun toplantı içeriği, tekniği ve sunum performansından memnun olduğu tespit edilmiştir. Kadınların memnuniyet oranı ise yaklaşık %90 düzeyindedir<sup>1</sup>.

Kurumlar/Kampüsler tek tek ele alındığında toplantılara en yüksek ilginin Gazanfer Bilge Öğrenci Yurdunda olduğu görülmektedir (30 kişi, örneklemin %18'inin oluşturmaktadır). Yine kurum/kampüslerdeki kadın katılımcı sayısının en yüksek olduğu toplantı Kandıra Öğrenci Yurdunda (18 kadın, bu gruptaki katılımcıların %69.2'sini oluşturmaktadır) gerçekleştirilmiştir.

Kadın katılımcıların en yüksek oranda memnuniyetlerini ifade ettikleri konu; toplantı, yeri, saati ve içeriği ile ilgili zamanında bilgilendirme yapılmış olmasıdır.

Marmara Üniversitesi Göztepe Kampüsü ve İstanbul Teknik Üniversitesi Ayazağa Kampüsündeki (Vadi Yurtları) katılımcıların tamamı (%100) memnuniyet ilişkin tüm sorulara “evet/memnun” yanıtını vermiştir. Ancak İstanbul Teknik Üniversitesi Ayazağa Kampüsü özelinde (Vadi Yurtları) katılımcı sayısının az olmasının bu sonucu ortaya çıkarmış olma ihtimali de mevcuttur.

7 kurum/kampüsteki<sup>2</sup> katılımcıların tamamı toplantı yeri, zamanı ve içeriği ile ilgili zamanında bilgilendirme yapıldığını ifade etmiştir.

Yüne 6 kurumda/kampüste<sup>3</sup> gerçekleştirilen paydaş katılım toplantısına tüm katılımcılar alt projelerin olası çevresel, sosyal ve iş sağlığı ve güvenliği riskleri/etkileri konusunda alınacak

<sup>1</sup> Tüm katılımcılar arasında genel memnuniyet %88.48, kadınlar arasındaki memnuniyet ise %89,12'dir.

<sup>2</sup> Boğaziçi Üniversitesi Kare Blok, Boğaziçi Üniversitesi Kandilli Kampüsü, Boğaziçi Üniversitesi Uçaksavar Kampüsü, İstanbul Teknik Üniversitesi Ayazağa Kampüsü (Vadi Yurtları), İstanbul Teknik Üniversitesi Ayazağa Kampüsü (Fakülteler), İstanbul Üniversitesi CerrahpaşaAvcılar Kampüsü, Marmara Üniversitesi Göztepe Kampüsü.

<sup>3</sup> Boğaziçi Üniversitesi Kare Blok, Boğaziçi Üniversitesi Kandilli Kampüsü, İstanbul Teknik Üniversitesi Ayazağa Kampüsü (Vadi Yurtları), İstanbul Teknik Üniversitesi Ayazağa Kampüsü (Fakülteler), İstanbul



önlemler ile ilgili yeterli bilgi paylaşıldığını ifade etmesi dikkat çekicidir. Ancak yine aynı soruya Boğaziçi Üniversitesi Kilyos Kampüsündeki katılımcıların yarısından azının bilgi paylaşımının yetersiz olduğu görüşündedir.

Anket çalışmasında yer alan 1 adet açık uçlu soruya Gazanfer Bilge Öğrenci Yurdu, Marmara Üniversitesi Göztepe Kampüsü, İstanbul Üniversitesi Cerrahpaşa Avcılar Kampüsü, Boğaziçi Üniversitesi Kilyos Kampüsü, Boğaziçi Üniversitesi Uçaksavar Kampüsü, Boğaziçi Üniversitesi Kare Blok, Boğaziçi Üniversitesi Kandilli Kampüsündeki katılımcılardan endişe/istek/görüş/öneri gelmiştir. Bu soruya gelen yanıtlar kategorize edilmiştir:

- Toplantı sunum performansı ve görsel materyal
  - Sunum kataloğu talebi (Boğaziçi Üniversitesi Uçaksavar Kampüsü)
  - Sunumu yapan müşavir firma performansının yetersizliği (Boğaziçi Üniversitesi Uçaksavar Kampüsü)
- Barınma
  - Öğrenci yurtlarının boşaltılması sebebiyle barınmaya yönelik endişeler (Gazanfer Bilge Öğrenci Yurdu)
- İnşaat süreci
  - İnşaat süreci ve iş planı ile ilgili önceden bilgilendirilme talebi (Boğaziçi Üniversitesi Uçaksavar Kampüsü, İstanbul Üniversitesi Cerrahpaşa Avcılar Kampüsü)
  - Projelerin, faydalanıcılar ile paylaşılması talebi (Boğaziçi Üniversitesi Uçaksavar Kampüsü, Marmara Üniversitesi Göztepe Kampüsü)
  - Proje süresince kullanılacak ekipman ve malzeme hakkında bilgi talebi
  - Proje kapsamında olmayan yakın binaların güçlendirme faaliyetlerinden zarar görmesi endişesi (Boğaziçi Üniversitesi Kilyos Kampüsü)
  - Güçlendirme yerine yeniden bina yapım talebi (Marmara Üniversitesi Göztepe Kampüsü)
  - Bina altındaki (internet) kablolarına zarar verilmesine yönelik endişe (İstanbul Üniversitesi Cerrahpaşa Avcılar Kampüsü)
- Çevre ve İSG Konuları



- Gürültü ve toza yönelik endişeler (Boğaziçi Üniversitesi Kare Blok)
- Çevresel atıkların bertaraf konusunda endişeler (Boğaziçi Üniversitesi Uçaksavar Kampüsü)
- Yanıcı ve yakıcı maddeler için özel önlem talebi (Boğaziçi Üniversitesi Kandilli Kampüsü)
- Proje süresince İSG konularının denetlenmesi ve takibi talebi (Boğaziçi Üniversitesi Kandilli Kampüsü, Boğaziçi Üniversitesi Kilyos Kampüsü).

Paydaş Katılım Toplantısı Memnuniyet Anketi aracılığıyla PUB'a iletilen tüm görüş, istek, şikayet ve öneriler şikayet kütüğüne işlenmiştir.



## **EKLER**



## Ek 1- Anket Formu

### **Kamu Binalarında Deprem Dayanımı ve Enerji Verimliliği Projesi (KADEV) Paydaş Bilgilendirme Toplantısı Değerlendirme Anketi**

Bu anket çalışması KADEV Projesi kapsamında gerçekleştirilen paydaş bilgilendirme toplantılarına yönelik memnuniyeti ölçmeyi hedeflemektedir. **Lütfen anket içerisinde kimlik bilgilerinize dair (ad, soyad, kimlik numarası vb) dair herhangi bir bilgi paylaşımında bulunmayınız.** Anket ile toparlanan veriler sadece bilgilendirme toplantılarının performansını ölçmek için kullanılacak olup, herhangi bir üçüncü taraf ile paylaşılmayacaktır.

Anket sonuçlarının proje uygulamasına etkili bir şekilde katkıda bulunabilmesi için soruların hepsini cevaplamanız oldukça kritik olacaktır.

Bu anketteki sorulara vereceğiniz yanıtlar analiz edilecek, raporlaştırılacak ve anonim bir şekilde projenin resmi internet sayfasında (<https://kamuguclendirme.csb.gov.tr/>) yayınlanacaktır.

Teşekkür ederiz.

**1. Aşağıdaki kuruluşların hangisinde görev yapmaktasınız/öğrenim görmektesiniz/geçici ikamet etmekteyiz?**

- Boğaziçi Üniversitesi Kilyos Kampüsü
- Boğaziçi Üniversitesi Uçaksavar Kampüsü
- Boğaziçi Üniversitesi Kare Blok
- Boğaziçi Üniversitesi Kandilli Kampüsü (Yeni Jeofizik Binası)
- Gazanfer Bilge Öğrenci Yurdu
- Kandıra Öğrenci Yurdu
- İstanbul Teknik Üniversitesi Vadi Yurtları
- İstanbul Teknik Üniversitesi Fakülteler
- İstanbul Üniversitesi CerrahpaşaBüyükçekmece Kampüsü 15 Temmuz Şehitleri Kız Öğrenci Yurdu
- İstanbul Üniversite Avcılar Kampüsü
- Marmara Üniversitesi Göztepe Kampüsü

**2. Cinsiyetinizi belirtiniz**

- Kadın



( ) Erkek

( ) Belirmek istemiyorum

3. Toplantıda, binada yapılacak yapısal onarım ve enerji verimliliği çalışmaları ile ilgili verilen bilgiler yeterli midir?

( ) Evet

( ) Hayır

4. Projenin olası çevresel, sosyal ve iş sağlığı ve güvenliği riskleri/etkileri konusunda alınacak önlemler ile ilgili yeterli bilgi paylaşıldı mı?

( ) Evet

( ) Hayır

5. Toplantı yeri, saati ve içeriği ile ilgili zamanında bilgilendirme yapıldı mı?

( ) Evet

( ) Hayır

6. Toplantı sırasında sorulan sorulara verilen yanıtlar yeterli midir?

( ) Evet

( ) Hayır

( ) Toplantı katılımcıları soru sormadı

7. Sunumu yapan kişinin sunum performansından memnun kaldınız mı?

( ) Evet

( ) Hayır

8. Çevre, Şehircilik ve İklim Değişikliği Bakanlığına **toplantıya konu olan proje ile ilgili** iletmek istediğiniz herhangi bir husus varsa lütfen belirtiniz.....

.....  
.....  
.....  
.....



## EK 2- Frekans Tabloları

Tablo 1. Kurum Adı

		Kurum Adı			
		Frekans	Yüzde	Geçerli Veri Yüzde	Kümülatif Yüzde
Geçerli Veri	Boğaziçi Üniversitesi Kilyos Kampüsü	19	11,4	11,4	11,4
	Boğaziçi Üniversitesi Uçaksavar Kampüsü	11	6,6	6,6	18,0
	Boğaziçi Üniversitesi Kare Blok	13	7,8	7,8	25,7
	Boğaziçi Üniversitesi Kandilli Kampüsü (Yeni Jeofizik Binası)	11	6,6	6,6	32,3
	Gazanfer Bilge Öğrenci Yurdu	30	18,0	18,0	50,3
	Kandıra Öğrenci Yurdu	26	15,6	15,6	65,9
	İstanbul Teknik Üniversitesi Ayazağa Kampüsü (Vadi Yurtları)	6	3,6	3,6	69,5
	İstanbul Teknik Üniversitesi Ayazağa Kampüsü (Fakülteler)	5	3,0	3,0	72,5
	İstanbul Üniversitesi Cerrahpaşa Büyükçekmece Kampüsü	19	11,4	11,4	83,8
	İstanbul Üniversitesi Cerrahpaşa Avcılar Kampüsü	13	7,8	7,8	91,6
	Marmara Üniversitesi Göztepe Kampüsü	14	8,4	8,4	100,0
	Toplam		167	100,0	100,0



THE WORLD BANK  
IBRD • IDA | WORLD BANK GROUP

Tablo 2. Cinsiyet Dağılımı

		<b>Cinsiyet</b>			
		Frekans	Yüzde	Geçerli Veri Yüzde	Kümülatif Yüzde
Geçerli Veri	Kadın	57	34,1	34,1	34,1
	Erkek	103	61,7	61,7	95,8
	Belirtmek istemiyor	7	4,2	4,2	100,0
	Toplam	167	100,0	100,0	

Tablo 3. Toplantıda, Binada Yapılacak Yapısal Onarım ve Enerji Verimliliği Çalışmaları İle İlgili Verilen Bilgilerin Yeterlilik Durumu

		<b>Toplantıda, binada yapılacak yapısal onarım ve enerji verimliliği çalışmaları ile ilgili verilen bilgiler yeterli midir?</b>			
		Frekans	Yüzde	Geçerli Veri Yüzde	Kümülatif Yüzde
Geçerli Veri	Soru yanıtlanmamış	3	1,8	1,8	1,8
	Evet	141	84,4	84,4	86,2
	Hayır	23	13,8	13,8	100,0
	Toplam	167	100,0	100,0	

Tablo 4. Projenin Olası Çevresel, Sosyal Ve İş Sağlığı Ve Güvenliği Riskleri/Etkileri Konusunda Alınacak Önlemler İle İlgili Yeterli Bilgi Paylaşılması Durumu

		<b>Projenin olası çevresel, sosyal ve iş sağlığı ve güvenliği riskleri/etkileri konusunda alınacak önlemler ile ilgili yeterli bilgi paylaşıldı mı?</b>			
		Frekans	Yüzde	Geçerli Veri Yüzde	Kümülatif Yüzde
Geçerli Veri	Soru yanıtlanmamış	2	1,2	1,2	1,2
	Evet	151	90,4	90,4	91,6
	Hayır	14	8,4	8,4	100,0
	Toplam	167	100,0	100,0	





Tablo 5. Toplantı Yeri, Saati Ve İçeriği İle İlgili Zamanında Bilgilendirme Yapılması Durumu

<b>Toplantı yeri, saati ve içeriği ile ilgili zamanında bilgilendirme yapıldı mı?</b>					
		Frekans	Yüzde	Geçerli Veri Yüzde	Kümülatif Yüzde
Geçerli Veri	Evet	157	94,0	94,0	94,0
	Hayır	10	6,0	6,0	100,0
	Toplam	167	100,0	100,0	

Tablo 6. Toplantı Sırasında Sorulan Sorulara Verilen Yanıtlar Yeterli Bulunması Durumu

<b>Toplantı sırasında sorulan sorulara verilen yanıtlar yeterli midir?</b>					
		Frekans	Yüzde	Geçerli Veri Yüzde	Kümülatif Yüzde
Geçerli Veri	Soru yanıtlanmamış	4	2,4	2,4	2,4
	Evet	148	88,6	88,6	91,0
	Hayır	12	7,2	7,2	98,2
	Toplantı katılımcıları soru sormadı	3	1,8	1,8	100,0
	Toplam	167	100,0	100,0	

Tablo 7. Sunumu Yapan Kişi/Kişilerin Performansından Memnun Olma Durumu

<b>Sunumu yapan kişinin sunum performansından memnun kaldınız mı?</b>					
		Frekans	Yüzde	Geçerli Veri Yüzde	Kümülatif Yüzde
Geçerli Veri	Soru yanıtlanmamış	1	,6	,6	,6
	Evet	142	85,0	85,0	85,6
	Hayır	23	13,8	13,8	99,4
	Kısmen	1	,6	,6	100,0
	Toplam	167	100,0	100,0	



### EK 3- Kurum Adı (Kampüs) ile İlgili Çapraz Tablolar

Tablo 8. Cinsiyet ile Kurum/Kampüs Arasındaki İlişki

Kurum Adı * Cinsiyet Çapraz Tablosu							
Kurum Adı			Cinsiyet			Toplam	
			Kadın	Erkek	Belirtmek istemiyor		
Boğaziçi Üniversitesi Kilyos Kampüsü	Boğaziçi Üniversitesi Kilyos Kampüsü	Frekans	5	13	1	19	
		Kurum Adı İçinde %	26,3%	68,4%	5,3%	100,0%	
		Cinsiyet İçinde %	8,8%	12,6%	14,3%	11,4%	
		Toplam %	3,0%	7,8%	0,6%	11,4%	
	Boğaziçi Üniversitesi Uçaksavar Kampüsü	Boğaziçi Üniversitesi Uçaksavar Kampüsü	Frekans	2	9	0	11
			Kurum Adı İçinde %	18,2%	81,8%	0,0%	100,0%
			Cinsiyet İçinde %	3,5%	8,7%	0,0%	6,6%
			Toplam %	1,2%	5,4%	0,0%	6,6%
	Boğaziçi Üniversitesi Kare Blok	Boğaziçi Üniversitesi Kare Blok	Frekans	1	10	2	13
			Kurum Adı İçinde %	7,7%	76,9%	15,4%	100,0%
			Cinsiyet İçinde %	1,8%	9,7%	28,6%	7,8%
			Toplam %	0,6%	6,0%	1,2%	7,8%
Boğaziçi Üniversitesi Kandilli Kampüsü (Yeni Jeofizik Binası)	Boğaziçi Üniversitesi Kandilli Kampüsü (Yeni Jeofizik Binası)	Frekans	2	8	1	11	
		Kurum Adı İçinde %	18,2%	72,7%	9,1%	100,0%	
		Cinsiyet İçinde %	3,5%	7,8%	14,3%	6,6%	
		Toplam %	1,2%	4,8%	0,6%	6,6%	
Gazanfer Bilge Öğrenci Yurdu	Gazanfer Bilge Öğrenci Yurdu	Frekans	11	18	1	30	
		Kurum Adı İçinde %	36,7%	60,0%	3,3%	100,0%	
		Cinsiyet İçinde %	19,3%	17,5%	14,3%	18,0%	
		Toplam %	6,6%	10,8%	0,6%	18,0%	
Kandıra Öğrenci Yurdu	Kandıra Öğrenci Yurdu	Frekans	18	8	0	26	
		Kurum Adı İçinde %	69,2%	30,8%	0,0%	100,0%	
		Cinsiyet İçinde %	31,6%	7,8%	0,0%	15,6%	
		Toplam %	10,8%	4,8%	0,0%	15,6%	
İstanbul Teknik Üniversitesi Ayazağa Kampüsü (Vadi Yurtları)	İstanbul Teknik Üniversitesi Ayazağa Kampüsü (Vadi Yurtları)	Frekans	1	5	0	6	
		Kurum Adı İçinde %	16,7%	83,3%	0,0%	100,0%	
		Cinsiyet İçinde %	1,8%	4,9%	0,0%	3,6%	
		Toplam %	0,6%	3,0%	0,0%	3,6%	
İstanbul Teknik Üniversitesi Ayazağa Kampüsü (Fakülteler)	İstanbul Teknik Üniversitesi Ayazağa Kampüsü (Fakülteler)	Frekans	1	4	0	5	
		Kurum Adı İçinde %	20,0%	80,0%	0,0%	100,0%	
		Cinsiyet İçinde %	1,8%	3,9%	0,0%	3,0%	
		Toplam %	0,6%	2,4%	0,0%	3,0%	
İstanbul Üniversitesi Cerrahpaşa Büyükçekmece Kampüsü-Kız Yurdu	İstanbul Üniversitesi Cerrahpaşa Büyükçekmece Kampüsü-Kız Yurdu	Frekans	7	11	1	19	
		Kurum Adı İçinde %	36,8%	57,9%	5,3%	100,0%	
		Cinsiyet İçinde %	12,3%	10,7%	14,3%	11,4%	
		Toplam %	4,2%	6,6%	0,6%	11,4%	
İstanbul Üniversitesi Cerrahpaşa Avcılar Kampüsü	İstanbul Üniversitesi Cerrahpaşa Avcılar Kampüsü	Frekans	5	7	1	13	
		Kurum Adı İçinde %	38,5%	53,8%	7,7%	100,0%	
		Cinsiyet İçinde %	8,8%	6,8%	14,3%	7,8%	
		Toplam %	3,0%	4,2%	0,6%	7,8%	
Marmara Üniversitesi Göztepe Kampüsü	Marmara Üniversitesi Göztepe Kampüsü	Frekans	4	10	0	14	
		Kurum Adı İçinde %	28,6%	71,4%	0,0%	100,0%	
		Cinsiyet İçinde %	7,0%	9,7%	0,0%	8,4%	
		Toplam %	2,4%	6,0%	0,0%	8,4%	
Toplam	Toplam	Frekans	57	103	7	167	
		Kurum Adı İçinde %	34,1%	61,7%	4,2%	100,0%	
		Cinsiyet İçinde %	100,0%	100,0%	100,0%	100,0%	
		Toplam %	34,1%	61,7%	4,2%	100,0%	



Tablo 9. Kurum (Kampüs) Adı ile Toplantıda, Binada Yapılacak Yapısal Onarım Ve Enerji Verimliliği Çalışmaları İle İlgili Verilen Bilgilerin Yeterliliğinin Değerlendirilmesi Arasındaki İlişki

<b>Kurum Adı * Toplantıda, binada yapılacak yapısal onarım ve enerji verimliliği çalışmaları ile ilgili verilen bilgiler yeterli midir? Çapraz Tablosu</b>						
			Toplantıda, binada yapılacak yapısal onarım ve enerji verimliliği çalışmaları ile ilgili verilen bilgiler yeterli midir?			
			Soru yanıtlanmamış	Evet	Hayır	Toplam
Kurum Adı	Boğaziçi Üniversitesi Kilyos Kampüsü	Frekans	1	11	7	19
		Kurum Adı İçinde %	5,3%	57,9%	36,8%	100,0%
		Toplantıda, binada yapılacak yapısal onarım ve enerji verimliliği çalışmaları ile ilgili verilen bilgiler yeterli midir? sorusu içinde %	33,3%	7,8%	30,4%	11,4%
		Toplam %	0,6%	6,6%	4,2%	11,4%
	Boğaziçi Üniversitesi Uçaksavar Kampüsü	Frekans	0	8	3	11
		Kurum Adı İçinde %	0,0%	72,7%	27,3%	100,0%
		Toplantıda, binada yapılacak yapısal onarım ve enerji verimliliği çalışmaları ile ilgili verilen bilgiler yeterli midir? sorusu içinde %	0,0%	5,7%	13,0%	6,6%
		Toplam %	0,0%	4,8%	1,8%	6,6%



THE WORLD BANK  
IBRD · IDA | WORLD BANK GROUP

Boğaziçi Üniversitesi Kare Blok	Frekans	1	12	0	13
	Kurum Adı İçinde %	7,7%	92,3%	0,0%	100,0%
	Toplantıda, binada yapılacak yapısal onarım ve enerji verimliliği çalışmaları ile ilgili verilen bilgiler yeterli midir? sorusu içinde %	33,3%	8,5%	0,0%	7,8%
	Toplam %	0,6%	7,2%	0,0%	7,8%
Boğaziçi Üniversitesi Kandilli Kampüsü (Yeni Jeofizik Binası)	Frekans	0	9	2	11
	Kurum Adı İçinde %	0,0%	81,8%	18,2%	100,0%
	Toplantıda, binada yapılacak yapısal onarım ve enerji verimliliği çalışmaları ile ilgili verilen bilgiler yeterli midir? sorusu içinde %	0,0%	6,4%	8,7%	6,6%
	Toplam %	0,0%	5,4%	1,2%	6,6%
Gazanfer Bilge Öğrenci Yurdu	Frekans	0	26	4	30
	Kurum Adı İçinde %	0,0%	86,7%	13,3%	100,0%
	Toplantıda, binada yapılacak yapısal onarım ve enerji verimliliği çalışmaları ile ilgili verilen bilgiler yeterli midir? sorusu içinde %	0,0%	18,4%	17,4%	18,0%
	Toplam %	0,0%	15,6%	2,4%	18,0%
Kandıra Öğrenci Yurdu	Frekans	0	24	2	26



THE WORLD BANK  
IBRD · IDA | WORLD BANK GROUP

		Kurum Adı İçinde %	0,0%	92,3%	7,7%	100,0%
		Toplantıda, binada yapılacak yapısal onarım ve enerji verimliliği çalışmaları ile ilgili verilen bilgiler yeterli midir? sorusu içinde %	0,0%	17,0%	8,7%	15,6%
		Toplam %	0,0%	14,4%	1,2%	15,6%
İstanbul Teknik Üniversitesi Ayazağa Kampüsü (Vadi Yurtları)		Frekans	0	6	0	6
		Kurum Adı İçinde %	0,0%	100,0%	0,0%	100,0%
		Toplantıda, binada yapılacak yapısal onarım ve enerji verimliliği çalışmaları ile ilgili verilen bilgiler yeterli midir? sorusu içinde %	0,0%	4,3%	0,0%	3,6%
		Toplam %	0,0%	3,6%	0,0%	3,6%
İstanbul Teknik Üniversitesi Ayazağa Kampüsü (Fakülteler)		Frekans	1	4	0	5
		Kurum Adı İçinde %	20,0%	80,0%	0,0%	100,0%
		Toplantıda, binada yapılacak yapısal onarım ve enerji verimliliği çalışmaları ile ilgili verilen bilgiler yeterli midir? sorusu içinde %	33,3%	2,8%	0,0%	3,0%
		Toplam %	0,6%	2,4%	0,0%	3,0%
		Frekans	0	18	1	19
		Kurum Adı İçinde %	0,0%	94,7%	5,3%	100,0%



THE WORLD BANK  
IBRD · IDA | WORLD BANK GROUP

	İstanbul Üniversitesi Cerrahpaşa Büyükçekmece Kampüsü-Kız Yurdu	Toplantıda, binada yapılacak yapısal onarım ve enerji verimliliği çalışmaları ile ilgili verilen bilgiler yeterli midir? sorusu içinde %	0,0%	12,8%	4,3%	11,4%
		Toplam %	0,0%	10,8%	0,6%	11,4%
	İstanbul Üniversitesi Cerrahpaşa Avcılar Kampüsü	Frekans	0	9	4	13
		Kurum Adı İçinde %	0,0%	69,2%	30,8%	100,0%
		Toplantıda, binada yapılacak yapısal onarım ve enerji verimliliği çalışmaları ile ilgili verilen bilgiler yeterli midir? sorusu içinde %	0,0%	6,4%	17,4%	7,8%
		Toplam %	0,0%	5,4%	2,4%	7,8%
	Marmara Üniversitesi Göztepe Kampüsü	Frekans	0	14	0	14
		Kurum Adı İçinde %	0,0%	100,0%	0,0%	100,0%
		Toplantıda, binada yapılacak yapısal onarım ve enerji verimliliği çalışmaları ile ilgili verilen bilgiler yeterli midir? sorusu içinde %	0,0%	9,9%	0,0%	8,4%
		Toplam %	0,0%	8,4%	0,0%	8,4%
	Toplam	Frekans	3	141	23	167
		Kurum Adı İçinde %	1,8%	84,4%	13,8%	100,0%



THE WORLD BANK  
IBRD • IDA | WORLD BANK GROUP

	Toplantıda, binada yapılacak yapısal onarım ve enerji verimliliği çalışmaları ile ilgili verilen bilgiler yeterli midir? sorusu içinde %	100,0%	100,0%	100,0%	100,0%
	Toplam %	1,8%	84,4%	13,8%	100,0%



THE WORLD BANK  
IBRD - IDA | WORLD BANK GROUP

Tablo 10. Kurum (Kampüs) Adı İle Projenin Olası Çevresel, Sosyal ve İş Sağlığı ve Güvenliği Riskleri/Etkileri Konusunda Alınacak Önlemler İle İlgili Yeterli Paylaşılmasının Değerlendirilmesi Arasındaki İlişki

Kurum Adı * Projenin olası çevresel, sosyal ve iş sağlığı ve güvenliği riskleri/etkileri konusunda alınacak önlemler ile ilgili yeterli bilgi paylaşıldı mı? Çapraz Tablosu						
		Projenin olası çevresel, sosyal ve iş sağlığı ve güvenliği riskleri/etkileri konusunda alınacak önlemler ile ilgili yeterli bilgi paylaşıldı mı?				
		Soru yanıtlanmamış	Evet	Hayır	Toplam	
Kurum Adı	Boğaziçi Üniversitesi Kilyos Kampüsü	Frekans	2	9	8	19
		Kurum Adı İçinde %	10,5%	47,4%	42,1%	100,0%
		Projenin olası çevresel, sosyal ve iş sağlığı ve güvenliği riskleri/etkileri konusunda alınacak önlemler ile ilgili yeterli bilgi paylaşıldı mı? sorusu içinde %	100,0%	6,0%	57,1%	11,4%
		Toplam %	1,2%	5,4%	4,8%	11,4%
	Boğaziçi Üniversitesi Uçaksavar Kampüsü	Frekans	0	10	1	11
		Kurum Adı İçinde %	0,0%	90,9%	9,1%	100,0%
		Projenin olası çevresel, sosyal ve iş sağlığı ve güvenliği riskleri/etkileri konusunda alınacak önlemler ile ilgili yeterli bilgi paylaşıldı mı? sorusu içinde %	0,0%	6,6%	7,1%	6,6%
		Toplam %	0,0%	6,0%	0,6%	6,6%
	Boğaziçi Üniversitesi Kare Blok	Frekans	0	13	0	13
		Kurum Adı İçinde %	0,0%	100,0%	0,0%	100,0%
		Projenin olası çevresel, sosyal ve iş sağlığı ve güvenliği riskleri/etkileri konusunda alınacak önlemler ile ilgili yeterli bilgi paylaşıldı mı? sorusu içinde %	0,0%	8,6%	0,0%	7,8%
		Toplam %	0,0%	7,8%	0,0%	7,8%
Boğaziçi Üniversitesi Kandilli Kampüsü (Yeni Jeofizik Binası)	Frekans	0	11	0	11	
	Kurum Adı İçinde %	0,0%	100,0%	0,0%	100,0%	
	Projenin olası çevresel, sosyal ve iş sağlığı ve güvenliği riskleri/etkileri konusunda alınacak önlemler ile ilgili yeterli bilgi paylaşıldı mı? sorusu içinde %	0,0%	7,3%	0,0%	6,6%	
	Toplam %	0,0%	6,6%	0,0%	6,6%	
Gazanfer Bilge Öğrenci Yurdu	Frekans	0	28	2	30	
	Kurum Adı İçinde %	0,0%	93,3%	6,7%	100,0%	
	Projenin olası çevresel, sosyal ve iş sağlığı ve güvenliği riskleri/etkileri konusunda alınacak önlemler ile ilgili yeterli bilgi paylaşıldı mı? sorusu içinde %	0,0%	18,5%	14,3%	18,0%	
	Toplam %	0,0%	16,8%	1,2%	18,0%	
Kandıra Öğrenci Yurdu	Frekans	0	25	1	26	
	Kurum Adı İçinde %	0,0%	96,2%	3,8%	100,0%	
	Projenin olası çevresel, sosyal ve iş sağlığı ve güvenliği riskleri/etkileri konusunda alınacak önlemler ile ilgili yeterli bilgi paylaşıldı mı? sorusu içinde %	0,0%	16,6%	7,1%	15,6%	
	Toplam %	0,0%	15,0%	0,6%	15,6%	
İstanbul Teknik Üniversitesi Ayazağa Kampüsü (Vadi Yurtları)	Frekans	0	6	0	6	
	Kurum Adı İçinde %	0,0%	100,0%	0,0%	100,0%	
	Projenin olası çevresel, sosyal ve iş sağlığı ve güvenliği riskleri/etkileri konusunda alınacak önlemler ile ilgili yeterli bilgi paylaşıldı mı? sorusu içinde %	0,0%	4,0%	0,0%	3,6%	
	Toplam %	0,0%	3,6%	0,0%	3,6%	
İstanbul Teknik Üniversitesi Ayazağa Kampüsü (Fakülteler)	Frekans	0	5	0	5	
	Kurum Adı İçinde %	0,0%	100,0%	0,0%	100,0%	
	Projenin olası çevresel, sosyal ve iş sağlığı ve güvenliği riskleri/etkileri konusunda alınacak önlemler ile ilgili yeterli bilgi paylaşıldı mı? sorusu içinde %	0,0%	3,3%	0,0%	3,0%	
	Toplam %	0,0%	3,0%	0,0%	3,0%	
İstanbul Üniversitesi Cerrahpaşa Büyükçekmece Kampüsü-Kız Yurdu	Frekans	0	19	0	19	
	Kurum Adı İçinde %	0,0%	100,0%	0,0%	100,0%	
	Projenin olası çevresel, sosyal ve iş sağlığı ve güvenliği riskleri/etkileri konusunda alınacak önlemler ile ilgili yeterli bilgi paylaşıldı mı? sorusu içinde %	0,0%	12,6%	0,0%	11,4%	
	Toplam %	0,0%	11,4%	0,0%	11,4%	
İstanbul Üniversitesi	Frekans	0	11	2	13	
	Kurum Adı İçinde %	0,0%	84,6%	15,4%	100,0%	





THE WORLD BANK  
IBRD - IDA | WORLD BANK GROUP

	Cerrahpaşa Avcılar Kampüsü	Projenin olası çevresel, sosyal ve iş sağlığı ve güvenliği riskleri/etkileri konusunda alınacak önlemler ile ilgili yeterli bilgi paylaşıldı mı? sorusu içinde %	0,0%	7,3%	14,3%	7,8%
		Toplam %	0,0%	6,6%	1,2%	7,8%
	Marmara Üniversitesi Göztepe Kampüsü	Frekans	0	14	0	14
		Kurum Adı İçinde %	0,0%	100,0%	0,0%	100,0%
		Projenin olası çevresel, sosyal ve iş sağlığı ve güvenliği riskleri/etkileri konusunda alınacak önlemler ile ilgili yeterli bilgi paylaşıldı mı? sorusu içinde %	0,0%	9,3%	0,0%	8,4%
	Toplam %	0,0%	8,4%	0,0%	8,4%	
Toplam	Frekans	2	151	14	167	
	Kurum Adı İçinde %	1,2%	90,4%	8,4%	100,0%	
	Projenin olası çevresel, sosyal ve iş sağlığı ve güvenliği riskleri/etkileri konusunda alınacak önlemler ile ilgili yeterli bilgi paylaşıldı mı? sorusu içinde %	100,0%	100,0%	100,0%	100,0%	
	Toplam %	1,2%	90,4%	8,4%	100,0%	



THE WORLD BANK  
IBRD - IDA | WORLD BANK GROUP

Tablo 11. Kurum (Kampüs) Adı İle Toplantı Yeri, Saati ve İçeriği İle İlgili Zamanında Bilgilendirme Yapılmasının Değerlendirilmesi Arasındaki İlişki

Kurum Adı * Toplantı yeri, saati ve içeriği ile ilgili zamanında bilgilendirme yapıldı mı? Çapraz Tablosu						
Kurum Adı	Toplantı Yeri	Toplantı Saati ve İçeriği İle İlgili Zamanında Bilgilendirme Yapıldı mı?	Toplantı yeri, saati ve içeriği ile ilgili zamanında bilgilendirme yapıldı mı?		Toplam	
			Evet	Hayır		
Boğaziçi Üniversitesi Kilyos Kampüsü	Frekans	14	5	19		
		Kurum Adı İçinde %	73,7%	26,3%	100,0%	
		Toplantı yeri, saati ve içeriği ile ilgili zamanında bilgilendirme yapıldı mı? sorusu içinde %	8,9%	50,0%	11,4%	
		Toplam %	8,4%	3,0%	11,4%	
	Boğaziçi Üniversitesi Uçaksavar Kampüsü	Frekans	11	0	11	
			Kurum Adı İçinde %	100,0%	0,0%	100,0%
			Toplantı yeri, saati ve içeriği ile ilgili zamanında bilgilendirme yapıldı mı? sorusu içinde %	7,0%	0,0%	6,6%
			Toplam %	6,6%	0,0%	6,6%
	Boğaziçi Üniversitesi Kare Blok	Frekans	13	0	13	
			Kurum Adı İçinde %	100,0%	0,0%	100,0%
			Toplantı yeri, saati ve içeriği ile ilgili zamanında bilgilendirme yapıldı mı? sorusu içinde %	8,3%	0,0%	7,8%
			Toplam %	7,8%	0,0%	7,8%
Boğaziçi Üniversitesi Kandilli Kampüsü (Yeni Jeofizik Binası)	Frekans	11	0	11		
		Kurum Adı İçinde %	100,0%	0,0%	100,0%	
		Toplantı yeri, saati ve içeriği ile ilgili zamanında bilgilendirme yapıldı mı? sorusu içinde %	7,0%	0,0%	6,6%	
		Toplam %	6,6%	0,0%	6,6%	
Gazanfer Bilge Öğrenci Yurdu	Frekans	29	1	30		
		Kurum Adı İçinde %	96,7%	3,3%	100,0%	
		Toplantı yeri, saati ve içeriği ile ilgili zamanında bilgilendirme yapıldı mı? sorusu içinde %	18,5%	10,0%	18,0%	
		Toplam %	17,4%	0,6%	18,0%	
Kandıra Öğrenci Yurdu	Frekans	23	3	26		
		Kurum Adı İçinde %	88,5%	11,5%	100,0%	
		Toplantı yeri, saati ve içeriği ile ilgili zamanında bilgilendirme yapıldı mı? sorusu içinde %	14,6%	30,0%	15,6%	
		Toplam %	13,8%	1,8%	15,6%	
İstanbul Teknik Üniversitesi Ayazağa Kampüsü (Vadi Yurtları)	Frekans	6	0	6		
		Kurum Adı İçinde %	100,0%	0,0%	100,0%	
		Toplantı yeri, saati ve içeriği ile ilgili zamanında bilgilendirme yapıldı mı? sorusu içinde %	3,8%	0,0%	3,6%	
		Toplam %	3,6%	0,0%	3,6%	
İstanbul Teknik Üniversitesi Ayazağa Kampüsü (Fakülteler)	Frekans	5	0	5		
		Kurum Adı İçinde %	100,0%	0,0%	100,0%	
		Toplantı yeri, saati ve içeriği ile ilgili zamanında bilgilendirme yapıldı mı? sorusu içinde %	3,2%	0,0%	3,0%	
		Toplam %	3,0%	0,0%	3,0%	
İstanbul Üniversitesi Cerrahpaşa Büyükçekmece Kampüsü-Kız Yurdu	Frekans	18	1	19		
		Kurum Adı İçinde %	94,7%	5,3%	100,0%	
		Toplantı yeri, saati ve içeriği ile ilgili zamanında bilgilendirme yapıldı mı? sorusu içinde %	11,5%	10,0%	11,4%	
		Toplam %	10,8%	0,6%	11,4%	
İstanbul Üniversitesi Cerrahpaşa Avcılar Kampüsü	Frekans	13	0	13		
		Kurum Adı İçinde %	100,0%	0,0%	100,0%	
		Toplantı yeri, saati ve içeriği ile ilgili zamanında bilgilendirme yapıldı mı? sorusu içinde %	8,3%	0,0%	7,8%	
		Toplam %	7,8%	0,0%	7,8%	
Marmara Üniversitesi Göztepe Kampüsü	Frekans	14	0	14		
		Kurum Adı İçinde %	100,0%	0,0%	100,0%	
		Toplantı yeri, saati ve içeriği ile ilgili zamanında bilgilendirme yapıldı mı? sorusu içinde %	8,9%	0,0%	8,4%	
		Toplam %	8,4%	0,0%	8,4%	



**THE WORLD BANK**  
IBRD - IDA | WORLD BANK GROUP

Toplam	Frekans	157	10	167
	Kurum Adı İçinde %	94,0%	6,0%	100,0%
	Toplantı yeri, saati ve içeriği ile ilgili zamanında bilgilendirme yapıldı mı? sorusu içinde %	100,0%	100,0%	100,0%
	Toplam %	94,0%	6,0%	100,0%



THE WORLD BANK  
IBRD • IDA | WORLD BANK GROUP

Tablo 12.Kurum (Kampüs) Adı İle Toplantı Sırasında Sorulan Sorulara Verilen Yanıtlar Yeterli Bulunmasının Değerlendirilmesi Arasındaki İlişki

Kurum Adı * Toplantı sırasında sorulan sorulara verilen yanıtlar yeterli midir? Çapraz Tablosu							
Kurum Adı	Boğaziçi Üniversitesi Kilyos Kampüsü	Frekans	Toplantı sırasında sorulan sorulara verilen yanıtlar yeterli midir?			Toplantı katılımcıları soru sormadı	Toplam
			Soru yanıtlanmamış	Evet	Hayır		
Boğaziçi Üniversitesi Kilyos Kampüsü	Frekans	4	9	6	0	19	
	Kurum Adı İçinde %	21,1%	47,4%	31,6%	0,0%	100,0%	
	Toplantı sırasında sorulan sorulara verilen yanıtlar yeterli midir? sorusu içinde %	100,0%	6,1%	50,0%	0,0%	11,4%	
	Toplam %	2,4%	5,4%	3,6%	0,0%	11,4%	
Boğaziçi Üniversitesi Uçaksavar Kampüsü	Frekans	0	10	0	1	11	
	Kurum Adı İçinde %	0,0%	90,9%	0,0%	9,1%	100,0%	
	Toplantı sırasında sorulan sorulara verilen yanıtlar yeterli midir? sorusu içinde %	0,0%	6,8%	0,0%	33,3%	6,6%	
	Toplam %	0,0%	6,0%	0,0%	0,6%	6,6%	
Boğaziçi Üniversitesi Kare Blok	Frekans	0	13	0	0	13	
	Kurum Adı İçinde %	0,0%	100,0%	0,0%	0,0%	100,0%	
	Toplantı sırasında sorulan sorulara verilen yanıtlar yeterli midir? sorusu içinde %	0,0%	8,8%	0,0%	0,0%	7,8%	
	Toplam %	0,0%	7,8%	0,0%	0,0%	7,8%	
Boğaziçi Üniversitesi Kandilli Kampüsü (Yeni Jeofizik Binası)	Frekans	0	10	1	0	11	
	Kurum Adı İçinde %	0,0%	90,9%	9,1%	0,0%	100,0%	
	Toplantı sırasında sorulan sorulara verilen yanıtlar yeterli midir? sorusu içinde %	0,0%	6,8%	8,3%	0,0%	6,6%	
	Toplam %	0,0%	6,0%	0,6%	0,0%	6,6%	
Gazanfer Bilge Öğrenci Yurdu	Frekans	0	29	1	0	30	
	Kurum Adı İçinde %	0,0%	96,7%	3,3%	0,0%	100,0%	
	Toplantı sırasında sorulan sorulara verilen yanıtlar yeterli midir? sorusu içinde %	0,0%	19,6%	8,3%	0,0%	18,0%	
	Toplam %	0,0%	17,4%	0,6%	0,0%	18,0%	
Kandıra Öğrenci Yurdu	Frekans	0	24	0	2	26	
	Kurum Adı İçinde %	0,0%	92,3%	0,0%	7,7%	100,0%	
	Toplantı sırasında sorulan sorulara verilen yanıtlar yeterli midir? sorusu içinde %	0,0%	16,2%	0,0%	66,7%	15,6%	
	Toplam %	0,0%	14,4%	0,0%	1,2%	15,6%	
İstanbul Teknik Üniversitesi Ayazağa Kampüsü (Vadi Yurtları)	Frekans	0	6	0	0	6	
	Kurum Adı İçinde %	0,0%	100,0%	0,0%	0,0%	100,0%	
	Toplantı sırasında sorulan sorulara verilen yanıtlar yeterli midir? sorusu içinde %	0,0%	4,1%	0,0%	0,0%	3,6%	
	Toplam %	0,0%	3,6%	0,0%	0,0%	3,6%	
İstanbul Teknik Üniversitesi Ayazağa Kampüsü (Fakülteler)	Frekans	0	5	0	0	5	
	Kurum Adı İçinde %	0,0%	100,0%	0,0%	0,0%	100,0%	
	Toplantı sırasında sorulan sorulara verilen yanıtlar yeterli midir? sorusu içinde %	0,0%	3,4%	0,0%	0,0%	3,0%	
	Toplam %	0,0%	3,0%	0,0%	0,0%	3,0%	
İstanbul Üniversitesi Cerrahpaşa Büyükçekmece Kampüsü-Kız Yurdu	Frekans	0	18	1	0	19	
	Kurum Adı İçinde %	0,0%	94,7%	5,3%	0,0%	100,0%	
	Toplantı sırasında sorulan sorulara verilen yanıtlar yeterli midir? sorusu içinde %	0,0%	12,2%	8,3%	0,0%	11,4%	
	Toplam %	0,0%	10,8%	0,6%	0,0%	11,4%	
İstanbul Üniversitesi Cerrahpaşa Avcılar Kampüsü	Frekans	0	10	3	0	13	
	Kurum Adı İçinde %	0,0%	76,9%	23,1%	0,0%	100,0%	
	Toplantı sırasında sorulan sorulara verilen yanıtlar yeterli midir? sorusu içinde %	0,0%	6,8%	25,0%	0,0%	7,8%	
	Toplam %	0,0%	6,0%	1,8%	0,0%	7,8%	
Marmara Üniversitesi Göztepe Kampüsü	Frekans	0	14	0	0	14	
	Kurum Adı İçinde %	0,0%	100,0%	0,0%	0,0%	100,0%	
	Toplantı sırasında sorulan sorulara verilen yanıtlar yeterli midir? sorusu içinde %	0,0%	9,5%	0,0%	0,0%	8,4%	
	Toplam %	0,0%	8,4%	0,0%	0,0%	8,4%	
Toplam	Frekans	4	148	12	3	167	
	Kurum Adı İçinde %	2,4%	88,6%	7,2%	1,8%	100,0%	
	Toplantı sırasında sorulan sorulara verilen yanıtlar yeterli midir? sorusu içinde %	100,0%	100,0%	100,0%	100,0%	100,0%	
	Toplam %	2,4%	88,6%	7,2%	1,8%	100,0%	



THE WORLD BANK  
IBRD - IDA | WORLD BANK GROUP

Tablo 13. Kurum (Kampüs) Adı İle Sunumu Yapan Kişinin Sunum Performansından Memnuniyetin Değerlendirilmesi Arasındaki İlişki

Kurum Adı * Sunumu yapan kişinin sunum performansından memnun kaldınız mı? Çapraz Tablosu							
			Sunumu yapan kişinin sunum performansından memnun kaldınız mı?				Toplam
			Soru yanıtlanmamış	Evet	Hayır	Kısmen	
Kurum Adı	Boğaziçi Üniversitesi Kilyos Kampüsü	Frekans	1	7	10	1	19
		Kurum Adı İçinde %	5,3%	36,8%	52,6%	5,3%	100,0%
		Sunumu yapan kişinin sunum performansından memnun kaldınız mı? sorusu içinde %	100,0%	4,9%	43,5%	100,0%	11,4%
		Toplam %	0,6%	4,2%	6,0%	0,6%	11,4%
	Boğaziçi Üniversitesi Uçaksavar Kampüsü	Frekans	0	7	4	0	11
		Kurum Adı İçinde %	0,0%	63,6%	36,4%	0,0%	100,0%
		Sunumu yapan kişinin sunum performansından memnun kaldınız mı? sorusu içinde %	0,0%	4,9%	17,4%	0,0%	6,6%
		Toplam %	0,0%	4,2%	2,4%	0,0%	6,6%
	Boğaziçi Üniversitesi Kare Blok	Frekans	0	12	1	0	13
		Kurum Adı İçinde %	0,0%	92,3%	7,7%	0,0%	100,0%
		Sunumu yapan kişinin sunum performansından memnun kaldınız mı? sorusu içinde %	0,0%	8,5%	4,3%	0,0%	7,8%
		Toplam %	0,0%	7,2%	0,6%	0,0%	7,8%
	Boğaziçi Üniversitesi Kandilli Kampüsü (Yeni Jeofizik Binası)	Frekans	0	11	0	0	11
		Kurum Adı İçinde %	0,0%	100,0%	0,0%	0,0%	100,0%
		Sunumu yapan kişinin sunum performansından memnun kaldınız mı? sorusu içinde %	0,0%	7,7%	0,0%	0,0%	6,6%
		Toplam %	0,0%	6,6%	0,0%	0,0%	6,6%
	Gazanfer Bilge Öğrenci Yurdu	Frekans	0	28	2	0	30
		Kurum Adı İçinde %	0,0%	93,3%	6,7%	0,0%	100,0%
		Sunumu yapan kişinin sunum performansından memnun kaldınız mı? sorusu içinde %	0,0%	19,7%	8,7%	0,0%	18,0%
		Toplam %	0,0%	16,8%	1,2%	0,0%	18,0%
Kandıra Öğrenci Yurdu	Frekans	0	24	2	0	26	
	Kurum Adı İçinde %	0,0%	92,3%	7,7%	0,0%	100,0%	
	Sunumu yapan kişinin sunum performansından memnun kaldınız mı? sorusu içinde %	0,0%	16,9%	8,7%	0,0%	15,6%	
	Toplam %	0,0%	14,4%	1,2%	0,0%	15,6%	
İstanbul Teknik Üniversitesi Ayazağa Kampüsü (Vadi Yurtları)	Frekans	0	6	0	0	6	
	Kurum Adı İçinde %	0,0%	100,0%	0,0%	0,0%	100,0%	
	Sunumu yapan kişinin sunum performansından memnun kaldınız mı? sorusu içinde %	0,0%	4,2%	0,0%	0,0%	3,6%	
	Toplam %	0,0%	3,6%	0,0%	0,0%	3,6%	



THE WORLD BANK  
IBRD • IDA | WORLD BANK GROUP

	İstanbul Teknik Üniversitesi Ayazağa Kampüsü (Fakülteler)	Frekans	0	5	0	0	5
		Kurum Adı	0,0%	100,0%	0,0%	0,0%	100,0%
		İçinde %					
		Sunumu yapan kişinin sunum performansından memnun kaldınız mı? sorusu içinde %	0,0%	3,5%	0,0%	0,0%	3,0%
	Toplam %	0,0%	3,0%	0,0%	0,0%	3,0%	
	İstanbul Üniversitesi Cerrahpaşa Büyükçekmece Kampüsü-Kız Yurdu	Frekans	0	16	3	0	19
		Kurum Adı	0,0%	84,2%	15,8%	0,0%	100,0%
		İçinde %					
		Sunumu yapan kişinin sunum performansından memnun kaldınız mı? sorusu içinde %	0,0%	11,3%	13,0%	0,0%	11,4%
	Toplam %	0,0%	9,6%	1,8%	0,0%	11,4%	
	İstanbul Üniversitesi Cerrahpaşa Avcılar Kampüsü	Frekans	0	12	1	0	13
		Kurum Adı	0,0%	92,3%	7,7%	0,0%	100,0%
		İçinde %					
		Sunumu yapan kişinin sunum performansından memnun kaldınız mı? sorusu içinde %	0,0%	8,5%	4,3%	0,0%	7,8%
	Toplam %	0,0%	7,2%	0,6%	0,0%	7,8%	
	Marmara Üniversitesi Göztepe Kampüsü	Frekans	0	14	0	0	14
Kurum Adı		0,0%	100,0%	0,0%	0,0%	100,0%	
İçinde %							
Sunumu yapan kişinin sunum performansından memnun kaldınız mı? sorusu içinde %		0,0%	9,9%	0,0%	0,0%	8,4%	
Toplam %	0,0%	8,4%	0,0%	0,0%	8,4%		
Toplam	Frekans	1	142	23	1	167	
	Kurum Adı	0,6%	85,0%	13,8%	0,6%	100,0%	
	İçinde %						
	Sunumu yapan kişinin sunum performansından memnun kaldınız mı? sorusu içinde %	100,0%	100,0%	100,0%	100,0%	100,0%	
Toplam %	0,6%	85,0%	13,8%	0,6%	100,0%		



#### EK 4- Cinsiyet ile İlgili Çapraz Tablolar

Tablo 14. Cinsiyet ile Toplantıda, binada yapılacak yapısal onarım ve enerji verimliliği çalışmaları ile ilgili verilen bilgilerin Yeterli Olması Arasındaki İlişki

Toplantıda, binada yapılacak yapısal onarım ve enerji verimliliği çalışmaları ile ilgili verilen bilgiler yeterli midir? * Cinsiyet Çapraz Tablosu						
			Cinsiyet			Toplam
			Kadın	Erkek	Belirtmek istemiyor	
Toplantıda, binada yapılacak yapısal onarım ve enerji verimliliği çalışmaları ile ilgili verilen bilgiler yeterli midir?	Soru yanıtlanmamış	Frekans	0	3	0	3
		Toplantıda, binada yapılacak yapısal onarım ve enerji verimliliği çalışmaları ile ilgili verilen bilgiler yeterli midir? sorusu içinde %	0,0%	100,0%	0,0%	100,0%
		Cinsiyet İçinde %	0,0%	2,9%	0,0%	1,8%
		Toplam %	0,0%	1,8%	0,0%	1,8%
	Evet	Frekans	50	87	4	141
		Toplantıda, binada yapılacak yapısal onarım ve enerji verimliliği çalışmaları ile ilgili verilen bilgiler yeterli midir? sorusu içinde %	35,5%	61,7%	2,8%	100,0%
		Cinsiyet İçinde %	87,7%	84,5%	57,1%	84,4%
		Toplam %	29,9%	52,1%	2,4%	84,4%
	Hayır	Frekans	7	13	3	23
		Toplantıda, binada yapılacak yapısal onarım ve enerji verimliliği çalışmaları ile ilgili verilen bilgiler yeterli midir? sorusu içinde %	30,4%	56,5%	13,0%	100,0%
		Cinsiyet İçinde %	12,3%	12,6%	42,9%	13,8%
		Toplam %	4,2%	7,8%	1,8%	13,8%
	Toplam	Frekans	57	103	7	167
		Toplantıda, binada yapılacak yapısal onarım ve enerji verimliliği çalışmaları ile ilgili verilen bilgiler yeterli midir? sorusu içinde %	34,1%	61,7%	4,2%	100,0%
		Cinsiyet İçinde %	100,0%	100,0%	100,0%	100,0%
		Toplam %	34,1%	61,7%	4,2%	100,0%





Tablo 15. Cinsiyet ile Projenin olası çevresel, sosyal ve iş sağlığı ve güvenliği riskleri/etkileri konusunda alınacak önlemler ile ilgili yeterli bilgi paylaşılması Arasındaki İlişki

Projenin olası çevresel, sosyal ve iş sağlığı ve güvenliği riskleri/etkileri konusunda alınacak önlemler ile ilgili yeterli bilgi paylaşıldı mı? * Cinsiyet Crosstabulation							
			Cinsiyet			Total	
			Kadın	Erkek	Belirtmek istemiyor		
Projenin olası çevresel, sosyal ve iş sağlığı ve güvenliği riskleri/etkileri konusunda alınacak önlemler ile ilgili yeterli bilgi paylaşıldı mı?	Soru yanıtlanmamış	Count	1	1	0	2	
		% within Projenin olası çevresel, sosyal ve iş sağlığı ve güvenliği riskleri/etkileri konusunda alınacak önlemler ile ilgili yeterli bilgi paylaşıldı mı?	50,0%	50,0%	0,0%	100,0%	
		% within Cinsiyet	1,8%	1,0%	0,0%	1,2%	
		% of Total	0,6%	0,6%	0,0%	1,2%	
	Evet	Count	51	94	6	151	
		% within Projenin olası çevresel, sosyal ve iş sağlığı ve güvenliği riskleri/etkileri konusunda alınacak önlemler ile ilgili yeterli bilgi paylaşıldı mı?	33,8%	62,3%	4,0%	100,0%	
		% within Cinsiyet	89,5%	91,3%	85,7%	90,4%	
		% of Total	30,5%	56,3%	3,6%	90,4%	
	Hayır	Count	5	8	1	14	
		% within Projenin olası çevresel, sosyal ve iş sağlığı ve güvenliği riskleri/etkileri konusunda alınacak önlemler ile ilgili yeterli bilgi paylaşıldı mı?	35,7%	57,1%	7,1%	100,0%	
		% within Cinsiyet	8,8%	7,8%	14,3%	8,4%	
		% of Total	3,0%	4,8%	0,6%	8,4%	
	Total		Count	57	103	7	167





THE WORLD BANK  
IBRD • IDA | WORLD BANK GROUP

	% within Projenin olası çevresel, sosyal ve iş sağlığı ve güvenliği riskleri/etkileri konusunda alınacak önlemler ile ilgili yeterli bilgi paylaşıldı mı?	34,1%	61,7%	4,2%	100,0%
	% within Cinsiyet	100,0%	100,0%	100,0%	100,0%
	% of Total	34,1%	61,7%	4,2%	100,0%

Tablo 16. Cinsiyet ile Toplantı Yeri, Saati ve İçeriği ile İlgili Zamanında Bilgilendirme Yapılması Durumunun Değerlendirilmesi Arasındaki İlişki

Toplantı yeri, saati ve içeriği ile ilgili zamanında bilgilendirme yapıldı mı? * Cinsiyet Çapraz Tablosu								
			Cinsiyet			Toplam		
			Kadın	Erkek	Belirtmek istemiyor			
Toplantı yeri, saati ve içeriği ile ilgili zamanında bilgilendirme yapıldı mı?	Evet	Frekans	52	99	6	157		
		Toplantı yeri, saati ve içeriği ile ilgili zamanında bilgilendirme yapıldı mı? sorusu içinde %	33,1%	63,1%	3,8%	100,0%		
		Cinsiyet İçinde %	91,2%	96,1%	85,7%	94,0%		
		Toplam %	31,1%	59,3%	3,6%	94,0%		
	Hayır	Frekans	5	4	1	10		
		Toplantı yeri, saati ve içeriği ile ilgili zamanında bilgilendirme yapıldı mı? sorusu içinde %	50,0%	40,0%	10,0%	100,0%		
		Cinsiyet İçinde %	8,8%	3,9%	14,3%	6,0%		
		Toplam %	3,0%	2,4%	0,6%	6,0%		
		Toplam		Frekans	57	103	7	167
				Toplantı yeri, saati ve içeriği ile ilgili zamanında bilgilendirme yapıldı mı? sorusu içinde %	34,1%	61,7%	4,2%	100,0%
		Cinsiyet İçinde %	100,0%	100,0%	100,0%	100,0%		
		Toplam %	34,1%	61,7%	4,2%	100,0%		



Tablo 17. Cinsiyet ile Toplantı sırasında sorulan sorulara verilen yanıtların yeterlilik Durumunun Değerlendirilmesi Arasındaki İlişki

Toplantı sırasında sorulan sorulara verilen yanıtlar yeterli midir? * Cinsiyet Çapraz Tablosu						
			Cinsiyet			Toplam
			Kadın	Erkek	Belirtmek istemiyor	
Toplantı sırasında sorulan sorulara verilen yanıtlar yeterli midir?	Soru yanıtlanmamış	Frekans	1	3	0	4
		Toplantı sırasında sorulan sorulara verilen yanıtlar yeterli midir? sorusu içinde %	25,0%	75,0%	0,0%	100,0%
		Cinsiyet İçinde %	1,8%	2,9%	0,0%	2,4%
		Toplam %	0,6%	1,8%	0,0%	2,4%
	Evet	Frekans	50	93	5	148
		Toplantı sırasında sorulan sorulara verilen yanıtlar yeterli midir? sorusu içinde %	33,8%	62,8%	3,4%	100,0%
		Cinsiyet İçinde %	87,7%	90,3%	71,4%	88,6%
		Toplam %	29,9%	55,7%	3,0%	88,6%
	Hayır	Frekans	3	7	2	12
		Toplantı sırasında sorulan sorulara verilen yanıtlar yeterli midir? sorusu içinde %	25,0%	58,3%	16,7%	100,0%
		Cinsiyet İçinde %	5,3%	6,8%	28,6%	7,2%
		Toplam %	1,8%	4,2%	1,2%	7,2%
	Toplantı katılımcıları soru sormadı	Frekans	3	0	0	3
		Toplantı sırasında sorulan sorulara verilen yanıtlar yeterli midir? sorusu içinde %	100,0%	0,0%	0,0%	100,0%
		Cinsiyet İçinde %	5,3%	0,0%	0,0%	1,8%
		Toplam %	1,8%	0,0%	0,0%	1,8%
Toplam	Frekans	57	103	7	167	
	Toplantı sırasında sorulan sorulara verilen yanıtlar yeterli midir? sorusu içinde %	34,1%	61,7%	4,2%	100,0%	
	Cinsiyet İçinde %	100,0%	100,0%	100,0%	100,0%	
	Toplam %	34,1%	61,7%	4,2%	100,0%	



THE WORLD BANK  
IBRD • IDA | WORLD BANK GROUP

Tablo 18. Cinsiyet ile Sunumu Yapan Kişinin Performansından Memnuiyet Duyulması Arasındaki İlişki

Sunumu yapan kişinin sunum performansından memnun kaldınız mı? * Cinsiyet Çapraz Tablosu						
			Cinsiyet			Toplam
			Kadın	Erkek	Belirtmek istemiyor	
Sunumu yapan kişinin sunum performansından memnun kaldınız mı?	Soru yanıtlanmamış	Frekans	1	0	0	1
		Sunumu yapan kişinin sunum performansından memnun kaldınız mı? sorusu içinde %	100,0%	0,0%	0,0%	100,0%
		Cinsiyet İçinde %	1,8%	0,0%	0,0%	0,6%
		Toplam %	0,6%	0,0%	0,0%	0,6%
	Evet	Frekans	50	86	6	142
		Sunumu yapan kişinin sunum performansından memnun kaldınız mı? sorusu içinde %	35,2%	60,6%	4,2%	100,0%
		Cinsiyet İçinde %	87,7%	83,5%	85,7%	85,0%
		Toplam %	29,9%	51,5%	3,6%	85,0%
	Hayır	Frekans	6	16	1	23
		Sunumu yapan kişinin sunum performansından memnun kaldınız mı? sorusu içinde %	26,1%	69,6%	4,3%	100,0%
		Cinsiyet İçinde %	10,5%	15,5%	14,3%	13,8%
		Toplam %	3,6%	9,6%	0,6%	13,8%
	Kısmen	Frekans	0	1	0	1
		Sunumu yapan kişinin sunum performansından memnun kaldınız mı? sorusu içinde %	0,0%	100,0%	0,0%	100,0%
		Cinsiyet İçinde %	0,0%	1,0%	0,0%	0,6%
		Toplam %	0,0%	0,6%	0,0%	0,6%
Toplam	Frekans	57	103	7	167	
	Sunumu yapan kişinin sunum performansından memnun kaldınız mı? sorusu içinde %	34,1%	61,7%	4,2%	100,0%	
	Cinsiyet İçinde %	100,0%	100,0%	100,0%	100,0%	
	Toplam %	34,1%	61,7%	4,2%	100,0%	