



T.C. ÇEVRE, ŞEHİRCİLİK VE  
İKLİM DEĞİŞİKLİĞİ BAKANLIĞI



THE WORLD BANK  
IBRD · IDA | WORLD BANK GROUP

**Türkiye Cumhuriyeti**  
**Çevre, Şehircilik ve İklim Değişikliği Bakanlığı**  
Yapı İşleri Genel Müdürlüğü

**KIRSAL ALANLARDA DEPREM İYİLEŞTİRME VE YENİDEN  
YAPIM PROJESİ  
(KADİYAP)**

<b>Alt Proje Adı</b>	Kırsal Konut Projesi Karşıyaka (Fatih) Kırsal Konut Projesi Kahramanmaraş İli, Nurhak İlçesi
<b>Belge Adı</b>	Çevresel ve Sosyal Yönetim Planı
<b>Sürüm</b>	1.0
<b>Teslim Tarihi</b>	29/04/2024
<b>Onay Tarihi</b>	



Version /Date	Prepared by	Reviewed by
Version1.0 29/04/24	Feray YOLOĞLU- Çevre Uzmanı Sibel OKDEMİR - Sosyal Uzman Erdal YASA- İş Sağlığı ve Güvenliği Uzmanı	Emir Alp GÜNER – Proje Yöneticisi

Bu Çevresel ve Sosyal Yönetim Planı, Koltek Müşavirlik A.Ş. tarafından Türkiye Deprem Yeniden Yapım ve İyileştirme Projesi altında “Kırsal Konutların Tasarım İncelemesi ve Yeniden Yapım Denetimi Danışmanlık Hizmetleri (Ref: TERRP/CS-DESSUP-01)” kapsamında geliştirilmiştir.

## İçindekiler

KISALTMALAR.....	5
1. GİRİŞ.....	6
2. ÇEVRESEL VE SOSYAL YÖNETİM PLANININ GEREKÇESİ.....	7
3. YASAL VE KURUMSAL ÇERÇEVE.....	8
4. PROJE ALANININ TANITIMI.....	9
4.1 Projenin Özellikleri.....	13
5. ÇSYP İÇİN BİLGİLENDİRME FAALİYETLERİ VE HALKIN KATILIMI.....	14
6. ÇEVRESEL VE SOSYAL YÖNETİM PLANI.....	15
7. EKLER.....	29
Ek 1: Tarama Çalışmaları (Ayrı bir doküman olarak verilmiştir.).....	29
Ek 2: Tapu Kaydı.....	30
Ek 3: Fotoğraflar.....	31
Ek 4: Yerleşim Planı.....	33

## TABLO LİSTESİ

Tablo 1: Seçilen Araziye Yakın Yerleşmeler & Taşınır, Taşınmaz Varlıklar.....	13
Tablo 2: Çevresel ve Sosyal Yönetim Planı .....	16

## ŞEKİLLER LİSTESİ

Şekil 1: Kırsal Konut Alt Projesi için ayrılan toplam alanın (168/100 Parsel) uydu görüntüsü .....	9
Şekil 2: Karşıyaka (Fatih) Kırsal Konut Alt Projesi için ayrılan toplam alanın (168/100 Parsel) uydu görüntüsü .....	10
Şekil 3: Alt projeden etkilenecek olan en yakın bileşenlerin uydu görüntüsü .....	10
Şekil 4: Alt proje alanı 168/100 parsel etrafındaki tarımsal faaliyet yürütülen araziler.....	11
Şekil 5: Proje etki alanı (PEA) .....	12

## KISALTMALAR

<b>AAT</b>	Atıksu Arıtma Tesisi
<b>AFAD</b>	Afet ve Acil Durum Yönetimi Başkanlığı
<b>AYP</b>	Atık Yönetim Planı
<b>CSİ/CT</b>	Cinsel Sömürü ve İstismar / Cinsel Taciz
<b>CTİŞ</b>	Cinsiyet Temelli İstismar ve Şiddet
<b>Ç&amp;S</b>	Çevresel ve Sosyal
<b>ÇSSG</b>	Çevresel, Sosyal, Sağlık ve Güvenlik
<b>ÇSS</b>	Çevresel ve Sosyal Standartlar
<b>ÇSYÇ</b>	Çevresel ve Sosyal Yönetim Çerçevesi
<b>ÇSYP</b>	Çevresel ve Sosyal Yönetim Planı
<b>ÇŞİDB</b>	Çevre, Şehircilik ve İklim Değişikliği Bakanlığı
<b>DB</b>	Dünya Bankası
<b>DSİ</b>	Devlet Su İşleri
<b>İSG</b>	İş Sağlığı ve Güvenliği
<b>İYP</b>	İşgücü Yönetim Planı
<b>KADİYAP</b>	Kırsal Alanlarda Deprem İyileştirme ve Yeniden Yapım Projesi
<b>Koltek</b>	Koltek Danışmanlık Şirketi
<b>KKD</b>	Kişisel Koruyucu Donanım
<b>OGM</b>	Orman Genel Müdürlüğü
<b>PEA</b>	Proje Etki Alanı
<b>PUB</b>	Proje Uygulama Birimi
<b>PKP</b>	Paydaş Katılım Planı
<b>ŞÇM</b>	Şikâyet Çözüm Mekanizması
<b>TYP</b>	Trafik Yönetim Planı
<b>TOKİ</b>	Toplu Konut İdaresi
<b>Y-ÇSYP</b>	Yüklenici Çevre ve Sosyal Yönetim Planı
<b>YİGM</b>	Yapı İşleri Genel Müdürlüğü (YİGM)

## 1. GİRİŞ

Dünya Bankası (DB), Türkiye Deprem İyileştirme ve Yeniden Yapım Projesi'nin (KADİYAP) uygulanmasında Çevre, Şehircilik ve İklim Değişikliği Bakanlığı'na (ÇŞİDB) destek vermektedir. KADİYAP'ın genel amacı; Türkiye'de Şubat 2023 depreminden etkilenen seçilmiş illerde belediye ve sağlık hizmetlerine ve depreme karşı dayanıklı yeni kırsal konutlara erişimin sağlanmasıdır. ÇŞİDB, Afet ve Acil Durum Yönetimi Başkanlığı (AFAD) ile yakın işbirliği içinde Bileşen 3; Kırsal Konutların Yeniden İnşası ve İyileştirilmesi ve Bileşen 4.3; Proje Yönetimi, İzleme ve Değerlendirme faaliyetlerini uygulayacaktır.

KADİYAP'ın 3. bileşeni olan "Kırsal Konutların Yeniden İnşası ve İyileştirilmesi" kapsamında, Kahramanmaraş ili Nurhak ilçesi Karşıyaka (Fatih) Mahallesi'nde bulunan 168/100 parsel alt proje alanı olarak belirlenmiştir.

.. Seçilen mahallelerde yıkılan veya ağır hasar gören evler ve temel altyapılar bu yeni yerleşim yerlerinde yeniden inşa edilecektir. Bu Çevresel ve Sosyal Yönetim Planı (ÇSYP), alt proje sırasında olası olumsuz çevresel ve sosyal etkileri önlemeye, en aza indirmeye ve hafifletmeye yönelik önlemleri içermektedir. Buna ek olarak alınacak tedbirler sağlık ve güvenlik önlemleri kapsamında gerçekleştirilecek olan paydaş katılım faaliyetlerini ve Şikayet Çözüm Mekanizmasının (ŞÇM) kurulmasını da içermektedir. Son olarak ÇSYP, alt proje kapsamındaki ilgili tarafların sorumluluklarını özetlemektedir.

## 2. ÇEVRESEL VE SOSYAL YÖNETİM PLANININ GEREKÇESİ

ÇŞİDB Yapı İşleri Genel Müdürlüğü (YİGM) bünyesindeki Proje Uygulama Birimi (PUB), KADİYAP'ın Çevresel ve Sosyal Yönetim Çerçevesine (ÇSYÇ) dayanarak, Çevresel ve Sosyal (Ç&S) Taramayı tamamlamış ve Ç&S risk seviyesi "Orta" olarak değerlendirilmiştir. ÇSYÇ'de belirtildiği üzere, Ç&S tarama ve müteakip değerlendirmeye bağlı olarak, "Kahramanmaraş Karşıyaka (Fatih) Mahallesi Kırsal Konut Projesi" olarak adlandırılan alt proje için bir ÇSYP'nin geliştirilmesi gerekmektedir.

Müşavirlik Firması (Koltek), "Kırsal Konutların Tasarım İncelemesi ve Yeniden Yapım Denetimi Danışmanlık Hizmetleri" görevi kapsamında denetim danışmanı sıfatıyla alt projeye özgü bir ÇSYP'nin geliştirilmesi noktasında üzerine düşen sorumluluğu üstlenmiştir. Koltek, ÇSYP'nin etkin bir şekilde oluşturulması amacıyla 2024 tarihinde alt proje sahasını ziyaret ederek Yüklenici firma ve Karşıyaka Mahallesi muhtarı ile görüşmelerde bulunmuştur. Koltek, kılavuz olarak ÇSYÇ Ek 4'te verilen ÇSYP formatını kullanmıştır.

. Bu ÇSYP, sınırlı mevcut bilgilere ve Yüklenicinin söz konusu tarihteki planlamalarına göre geliştirilmiş olmakla birlikte sahaya özgü özel önlemler de sunmaktadır. Planlama ve inşaat aşamasında fizibilite ve teknik kaygılardan dolayı inşaat yöntemlerinde güncellemeler yaşanabilmektedir. Yüklenicinin inşaat yönteminde bir değişiklik olması durumunda ÇSYP, Yüklenici tarafından incelenip revize edilecek ve daha sonra onay incelemesi için Koltek'e sunulacaktır. Atık Yönetim Planı, Kirlilik Önleme Planı, İSG Planı, Toplum Sağlığı, Güvenliği ve Trafik Yönetim Planı, vb. dokümanlar yine Yüklenici tarafından hazırlanacak ve sonrasında Koltek'in kendi görüşlerini de içeren doküman müşavir tarafından PUB'un onayına sunulacaktır. Yüklenici, saha koşullarını ÇSYP'ye yansıtmaya özen gösterecek, yapılan planlama ve revizyonların bu ÇSYP'ye yansıtılmasında proaktif olmayı talep edecektir. Yüklenici çalışmaya başlamadan önce tüm belgelerin PUB tarafından onaylanması gerekmektedir.

### 3. YASAL VE KURUMSAL ÇERÇEVE

KADİYAP'ın yasal ve kurumsal çerçevesi, bu ÇSYP'nin 3. Bölümü'nde kapsamlı bir şekilde sunulmaktadır. Bölüm 3; Türkiye'nin yasal çerçevesini ve ardından izin vermeyi içeren ulusal çevresel ve sosyal değerlendirme düzenleme sürecinin kısa bir açıklamasını göstermekte olup DB Çevresel ve Sosyal Standartları (ÇSS) ile yasal gereklilikler arasındaki boşlukları tanımlamaktadır.

ÇSYP geliştirilirken, alt projeyle ilgili faaliyetlere ilişkin hem ÇSS'ler hem de mevcut yasal çerçeve dikkate alınarak uygulanabilir ve böylelikle etkili önlemler kaydedilir.

Proje kapsamında hazırlanan ESMF'e (hem İngilizce hem de Türkçe olarak) aşağıdaki web sitesinden erişim sağlanabilir:

[https://webdosya.csb.gov.tr/db/kadiyap\\_en/meu](https://webdosya.csb.gov.tr/db/kadiyap_en/meu)



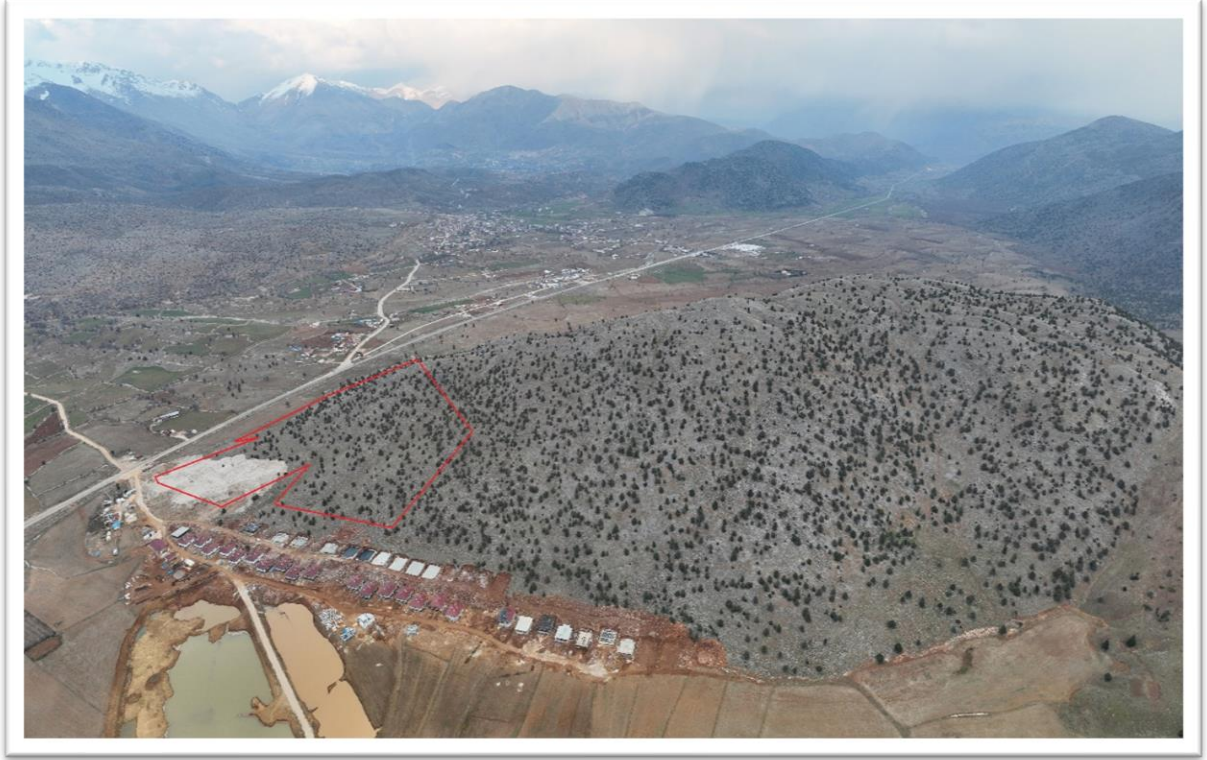
#### 4. PROJE ALANININ TANITIMI

Kahramanmaraş'ın Nurhak İlçesi Karşıyaka (Fatih) Mahallesi'nde yıkılan ve ağır hasar gören evler yeni belirlenen yerleşim alanında yeniden inşa edilecektir. TERR Projesi'nin bu kısmı kapsamında toplam 92 adet kırsal konutun yapılması planlanmaktadır. Ayrıca proje kapsamında yol ve kaldırım yapılması, sokak aydınlatmalarının yapılması, su şebekesi ve kanalizasyon altyapısının kurulması, fosseptik yapılması planlanmıştır. Hazineye ait orman arazisi olarak nitelendirilen arazideki 168/100 parselde kurulacak yeni yerleşim alanı toplam 1.732.385,55 m<sup>2</sup> olup, alt proje kapsamında bu alanın sadece 79.687,12 m<sup>2</sup>'lik bir bölümü kullanılacaktır. Bir başka deyişle, AFAD tarafından tahsis edilen alanın %4,6'sı yeni yerleşim yeri için kullanılacaktır.

Konumun uydu görüntüleri aşağıdaki Şekil 1, Şekil 2, Şekil 3 ve Şekil 4'te verilmektedir. Saha fotoğrafları Ek 2'de sunulmuştur.



Şekil 1: Kırsal Konut Alt Projesi için ayrılan toplam alanın (168/100 Parsel) uydu görüntüsü



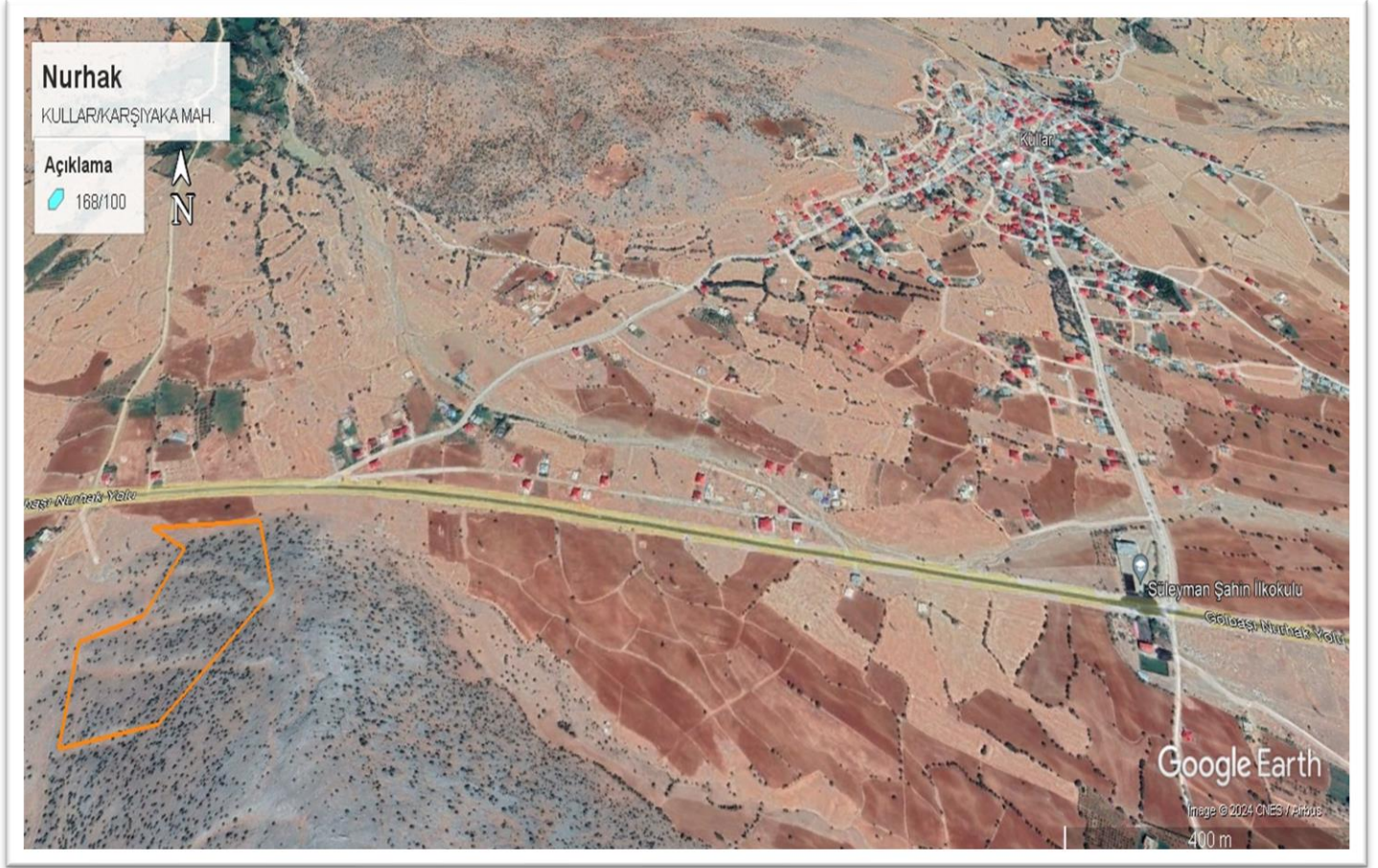
Şekil 2: Karşıyaka (Fatih) Kırsal Konut Alt Projesi için ayrılan toplam alanın (168/100 Parsel) uydu görüntüsü



Şekil 3: Alt projeden etkilenecek olan en yakın bileşenlerin uydu görüntüsü

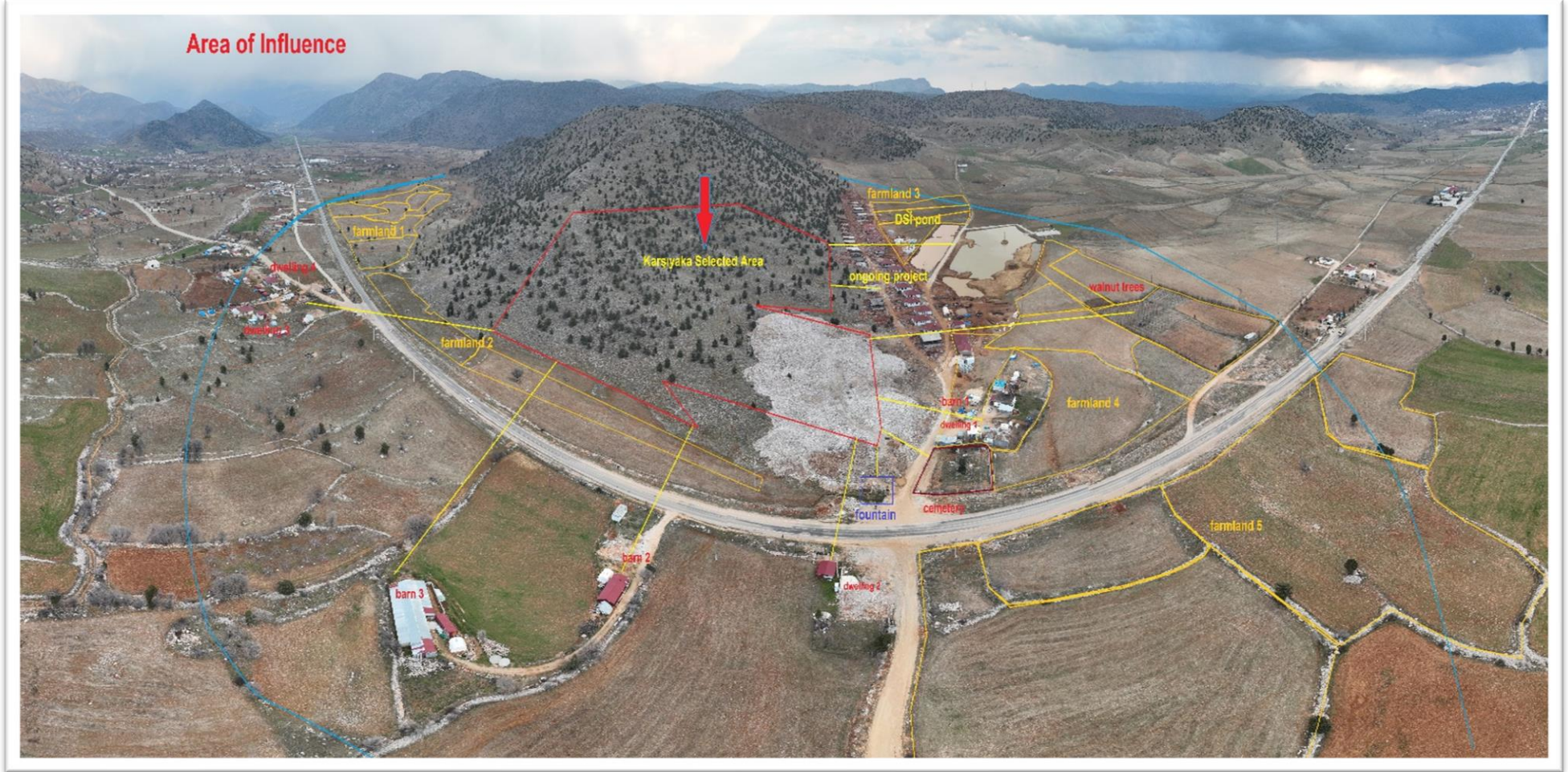
Parsel ve inşaat alanı ile yakın konut ve tesisler Şekil 4'te, yakın konut ve diğer tesislere olan mesafeler ve özellikler ise Tablo 1'de verilmiştir.





Şekil 4: Alt proje alanı 168/100 parsel etrafındaki tarımsal faaliyet yürütülen araziler





Şekil 5: Proje etki alanı (PEA)

KADİYAP KAHRAMANMARAŞ DESSUP-02 KARŞIYAKA (FATİH) MAHALLESİ KIRSAL KONUT PROJESİ

Tablo 1: Seçilen Araziye Yakın Yerleşmeler & Taşınır, Taşınmaz Varlıklar

Konutlar/Tesisler/ Özellikler	Hava mesafesi (m)(*)
Konut-1	60
Konut-2	90
Konut-3	175
Konut-4	190
Mezarlık	60
Çeşme	40
Ahır-1	60
Ahır-2	100
Ahır-3	170
Ceviz ağaçları	250
Tarım arazisi 1	600
Tarım arazisi 2	40
Tarım arazisi 3	300
Tarım arazisi 4	200
Tarım arazisi 5	150
DSI göleti	190
TOKI Kırsaal Konut Proje Alanı	80

(\*) Mesafelere ilişkin uzaklıklar seçilen parselin dış sınırlarına göre olan ölçümleri göstermektedir.

#### 4.1 Projenin Özellikleri

İnşa edilecek konutlar ve ihaleyi kazanan Yüklenici ile ilgili özellikler şu şekilde sıralanmıştır:

- Yapılacak kırsal konutlar, toplamda 9200 m<sup>2</sup> lik bir alanı kaplayacaktır. Kırsal konutların 14,04 m<sup>2</sup> verandası ve 3 yatak odası olacaktır.
- Yüklenicinin sahadaki personelinin en fazla 180 kişi olacağı öngörülmektedir.
- İnşaatin tamamlanma süresi 180 gündür.
- Her yeni lokasyon için hazırlanan yerleşim planları ÇŞİDB tarafından onaylanmıştır. Ancak gerekli görüldüğü takdirde revize edilebilirler.
- Proje kapsamında herhangi bir beton santrali inşaatı yapılmayacaktır. Kırsal konutların yapımı için gerekli olan beton ihtiyacı proje sahasına en yakın lisanslı tesisten temin edilecektir. En yakın beton santrali yaklaşık 10 km. uzaklıktadır.
- Atıksu, hem şantiyede hem de yeniden yerleşim alanında bulunan geçirimsiz septik tanklarda toplanacaktır.

Alt proje alanına ilişkin daha detaylı bilgi Tarama Formu'nda verilmektedir.



## 5. ÇSYP İÇİN BİLGİLENDİRME FAALİYETLERİ VE HALKIN KATILIMI

Bu bölüm, paydaş katılım toplantısından sonra düzenlenecektir.

## 6. ÇEVRESEL VE SOSYAL YÖNETİM PLANI

Aşağıdaki tablo, Yüklenicisinin alt proje faaliyetleri sırasında takip etmesi gereken çevresel ve sosyal önlemleri tam olarak tanımlayan ÇSYP'dir. ÇSYP, öngörülen alt proje bazlı çevresel ve sosyal risklerin ve etkilerin yanı sıra önerilen azaltım önlemlerini kapsar. Söz konusu risk/etkinin oluşması beklenen aşamalar ve izleme sistemi kapsamındaki göstergeler, sıklıklar, sorumluluklar ve tahmini maliyetler de aşağıda sunulan ÇSYP'de tanımlanmıştır.

Belirtilen önlemlerin uygulanması, Yüklenicinin uygulama sistemi, Yüklenicinin organizasyon yapısı, sahaya özel Ç&S yönetim planları ve bunların etkinliği ve Yüklenici tarafından uygulanacak izleme planı Koltek tarafından takip edilecektir. Yüklenici, alt proje faaliyetleriyle ilgili olarak Ç&S hususlarını yönetmek ve izlemek için etkili bir sistem oluşturması ve uygulaması için denetlenecektir. Ayrıca Yüklenici, Danışman tarafından hazırlanan ÇSYP'yi inceleyecek ve gerekirse ÇSYP'yi uygulamayı veya Yüklenicinin ÇSYP'sini (Y-ÇSYP) hazırlamayı taahhüt edecektir. Yüklenici ayrıca alt yönetim planları da hazırlayacaktır; Atık Yönetim Planı, Kirlilik Önleme Planı, İSG Planı ve Toplum Sağlığı, Güvenliği ve Trafik Yönetim Planı vb. incelenmek üzere danışmana sunulacaktır. Danışman da bu belgeleri yorumlarıyla birlikte onay için PUB'a gönderecektir.



Tablo 2: Çevresel ve Sosyal Yönetim Planı

Potansiyel Riskler ve Etkiler	Önerilen Azaltım Tedbirleri	Faz			İzleme Göstergeleri	İzleme Sıklığı			Uygulama ve İzleme Sorumluluğu	Tahmini Maliyeti
		Planlama	İnşaat	İşletme		Sürekli	Aylık	Üç Aylık		
<b>Genel Tüm İnşaat İşleri için</b>										
Çevresel ve Sosyal (Ç&S) Yönetim: Alt projenin çevresel ve sosyal risklerinin ve etkilerinin yetersiz yönetimi	<p>Yüklenici ÇSYP'si (Y-ÇSYP) hazırlanacak onaya gönderilecek ve ardından uygulanacaktır. Y-ÇSYP inşaat işlerinin başlamasından önce sunulacaktır ve Y-ÇSYP onaylanana kadar alt proje kapsamında hiçbir inşaat faaliyeti gerçekleştirilmeyecektir. Y-ÇSYP minimum aşağıdaki, sahaya özgü, yönetim planlarını içerecektir:</p> <ul style="list-style-type: none"> <li>▪ Risk değerlendirmesi raporu ve acil durum planını içeren İş Sağlığı ve Güvenliği (İSG) Planı (KADİYAP ÇSYÇ Ek-10'daki taslağa bakınız)</li> <li>▪ Toplum Sağlığı, Güvenliği ve Trafik Yönetim Planı (KADİYAP ÇSYÇ Ek-11'indeki ana hatlara bakınız)</li> <li>▪ Tehlikeli Maddeler Atık Yönetim Planı</li> <li>▪ Atık Yönetim Planı (KADİYAP ÇSYÇ Ek-8'e bakınız)</li> <li>▪ Kirlilik Önleme Planı (KADİYAP ÇSYÇ Ek-12'deki ana hatlara bakınız)</li> <li>▪ Su Temini ve Atıksu Yönetimi Planı</li> <li>▪ İşgücü Yönetim Planı (İYP) (KADİYAP'ın İYP'sine uygun olarak hazırlanacaktır)</li> </ul>	X	X		Sahaya özel tüm yönetim planları inşaat öncesinde onaylanır ve inşaat süresi boyunca uygulanır. Aylık Ç&S İlerleme Raporları ÇŞİD Bakanlığımıza sunulur.		X		Yüklenici (uygulama) Denetim Danışmanı (denetim) ve raporlama	İnşaat maliyeti dâhilinde
	<p>İnşaat çalışmalarına başlamadan önce en az tam zamanlı A/B sınıfı İSG uzmanı ve tam zamanlı çevre uzmanı istihdam edilecektir. Yüklenici, uzmanların özgeçmişlerini sunarak onay almakla yükümlüdür. Bu uzmanların inşaat süresi boyunca sahada bulunması zorunludur.</p>	X	X		İnşaat dönemi boyunca ilgili Ç&S personeli sağlanır ve bulundurulur.		X		Yüklenici (uygulama) Denetim Danışmanı (denetim)	İnşaat maliyeti dâhilinde





Potansiyel Riskler ve Etkiler	Önerilen Azaltım Tedbirleri	Faz			İzleme Göstergeleri	İzleme Sıklığı			Uygulama ve İzleme Sorumluluğu	Tahmini Maliyeti
		Planlama	İnşaat	İşletme		Sürekli	Aylık	Üç Aylık		
	<p>Yüklenici tarafından bir eğitim programı hazırlanacak ve tüm çalışanlara, sahada çalışmaya başlamadan önce, inşaat işleriyle ilgili temel çevresel, sosyal, sağlık ve güvenlik (ÇSSG) riskleri ve işçilerin sorumluluğu konusunda eğitim verilecektir. Eğitim programı aylık olarak tekrarlanacaktır.</p> <p>Yüklenicinin aylık eğitim programı ayrıca, özellikle kadınlara ve çocuklara yönelik cinsel taciz, cinsel ve/veya toplumsal cinsiyete dayalı şiddet de dahil olmak üzere şiddet ve yerel toplulukla etkileşimde saygılı tutum gibi Davranış Kuralları ile ilgili konuları da kapsayacaktır.</p>	X	X		Çevre ve Sosyal eğitim planı onaylanır ve programa uygun şekilde uygulanarak belgelenir. CTİŞ eğitimi uygulanır ve belgelenir.		X		Yüklenici (uygulama) Denetim Danışmanı (denetim)	İnşaat maliyeti dâhilinde
	Gerekli tüm izinler (Arazi Kullanım İzni, Belediyeden Atık Bertaraf İzin/Protokol, Çevre İzni, Devlet Su İşlerinden Su Kullanım İzni, Elektrik Bağlantı ve Kullanım İzni, Belediyeler ile Hafriyat Atığı Bertaraf Protokolleri vb.) alınacak ve tesislerin kurulumu inşaat öncesinde sağlanacaktır.	X			İzinler ve ilgili resmi yazılar		İnşaat başlamadan önce bir kez		Yüklenici (uygulama) Denetim Danışmanı (denetim)	İnşaat maliyeti dâhilinde



<p>Hava kalitesi: İnşaat faaliyetleri nedeniyle alt proje sahası çevresinde toz oluşumu ve inşaat ekipmanı ve araçlardan kaynaklanan emisyonlar</p>	<p>Kurak mevsim boyunca, açıkta kalan çalışma alanlarındaki toz düzenli olarak su püskürtülerek en aza indirilecektir. İnşaat kalıntıları kontrollü bir alanda tutulacak ve tozu azaltmak için sulama yapılacaktır. Tozu en aza indirmek için çevredeki yollar vb. hafriyattan arındırılacaktır. Rüzgârın esmesi sonucu ince toprak parçacıklarının havada asılı kalmasını, dağılmasını veya başıboş hayvanların dağıtmasını önlemek için agrega malzemelerinin üstü örtülü tutulacaktır. Kazı (hafriyat) sırasında pnömatik delme yapılması durumunda, sahada sürekli su püskürtme ve/veya inşaat toz perdesi muhafazaları ile toz bastırılacaktır. Tozu en aza indirmek için yollar temizlenecektir. İnşaat aşamasında bu bölgede rüzgar sorunu olması halinde toz ve çökelti oluşumunu önlemek amacıyla sulama aracıyla günde en az 3-4 kez sulama yapılacaktır. Stabilize yol kullanılması durumunda, ihtiyaca göre bu yollar stabilize kaplama ile güçlendirilecektir. Atık malzemelerin sahada açıkta yakılmasından kaçınılacaktır. Jeneratörlerin/makinelerin/ekipmanların/araçların çalışma saatleri uygun şekilde azaltılacaktır. Trafik Yönetim Planında kullanılacak trafik güzergahları gösterilecek, sürücü ve operatörlere bu doğrultuda eğitim verilecektir. Araçlara kapasitenin üzerinde yükleme yapılmayacaktır. Araçların saha içerisinde tutulması sağlanacaktır. Faaliyet kapsamında oluşacak gaz emisyonların kontrol edilmesi için yeni ve bakımlı araçlar kullanılacaktır. Kullanılacak tüm araçlar ve tüm iş makineleri egzoz emisyon izinlerine sahip olacak ve tüm araçların bakımları veya muayeneleri düzenli olarak yapılacaktır. Emisyona neden olan makine-ekipmanın gereksiz yere kullanımı engellenecektir. Toz emisyonunu azaltmak için malzeme taşıyan kamyonların üzeri örtülecektir. Kamu alanlarından geçmek kaçınılmaz olduğunda araç taşımacılığında kaynaklanan toz dağılımını en aza indirmek için araç hızının kontrol altında tutulması sağlanacaktır.</p>	X			<p>Hava kalitesi kontrol önlemlerinin görsel denetimi Bakım kayıtları Şikâyet kayıtları</p>	X			<p>Yüklenici (uygulama) Denetim Danışmanı (denetim)</p>	<p>İnşaat maliyeti dâhilinde</p>
---	---	---	--	--	---	---	--	--	---	----------------------------------



<p>Gürültü: İnşaat araçları ve ekipmanlarından kaynaklanan gürültü oluşumu</p>	<p>İnşaat, ulusal mevzuatta tanımlanan tarihle sınırlıdır ve faaliyetler, yakınlardaki topluluklarla istişarede bulunularak planlanacaktır. Böylece en gürültülü faaliyetler en az rahatsızlığa neden olan dönemlerde gerçekleştirilecektir.</p> <p>Çalışma sırasında jeneratörlerin, hava kompresörlerinin ve diğer elektrik-mekanik ekipmanların motor kapakları kapalı olacaktır. Ekipman yerleşim/toplum alanlarından mümkün olduğunca uzağa yerleştirilecektir.</p> <p>Bakım prosedürleri, tüm ekipman ve makinelerin çalışır durumda olmasını sağlayacak ve gürültü seviyelerini azaltmak için jeneratörlerin etrafına akustik muhafazalar yerleştirilecektir.</p> <p>Mümkün olduğunda çitler, bariyerler veya saptırıcılar (yanmalı motorlar için susturucu cihazlar veya hızlı büyüyen ağaçların dikilmesi gibi) gibi gürültü kontrol yöntemleri kullanılacaktır.</p> <p>Gereksiz alarm, korna ve siren kullanımından kaçınılacaktır.</p> <p>Kamuya açık alanlarda proje ile ilgili ulaşım en aza indirilecektir. 68/100 parsel üzerinde inşaat ve işletme yapılacak Karşıyaka (Fatih) bölgesinde, bazı ağaçlar ve açık alanlar bulunmaktadır. Ekteki Fotoğraf 1 ve Fotoğraf 2'de görülebileceği gibi iki alan arasında doğal bir tampon bulunmaktadır. Gürültünün yaşam alanları üzerindeki etkisini azaltmak amacıyla tampon bölge (açık alanlar, ağaç sıraları veya bitki örtüsü gibi) proje alanı ve yaşam alanları arasında muhafaza edilmektedir.</p> <p>Geceleri yerleşim alanlarında trafiğin sınırlandırılması gereken durumlarda; trafik akışı sadece belirlenen güzergahlar üzerinden sağlanacak olup, gece çalışması durumunda gerekli izinlerin alınması sağlanacaktır. Yüklenici çalışmalarını gündüz saatlerinde yürütmek için azami özen gösterecektir.</p> <p>Tüm çalışanlar, önlemleri ve en iyi uygulamaları takip etmek üzere eğitilecektir. En yakın alıcılardan gürültü şikayeti olması durumunda yetkili laboratuvar tarafından gürültü ölçümleri yapılacaktır. Ölçülen seviyelerin sınır değerlerin üzerinde olması durumunda bu kapsamda azaltıcı tedbirler geliştirilecektir; örneğin, mekanik ekipman için akustik bariyerler kurulması, belirli ekipman parçaları veya işlemler için çalışma saatlerinin sınırlandırılması, vb.</p>	X		Gürültü kontrol önlemlerinin görsel denetimi Ekipman ve makine bakım kayıtları Şikâyet kayıtları eğitim kayıtları Ölçüm sonuçları	X		Yüklenici (uygulama) Denetim Danışmanı (denetim)	İnşaat maliyeti dâhilinde
--	---	---	--	---	---	--	--	---------------------------



Potansiyel Riskler ve Etkiler	Önerilen Azaltım Tedbirleri	Faz			İzleme Göstergeleri	İzleme Sıklığı			Uygulama ve İzleme Sorumluluğu	Tahmini Maliyeti
		Planlama	İnşaat	İşletme		Sürekli	Aylık	Üç Aylık		
<p>İş Sağlığı ve Güvenliği: Çalışma sahalarında yüksekte çalışma, dönen ve hareketli ekipmanlar, elektrik güvenliği, tehlikeli maddelerle çalışma vb. güvenli olmayan uygulama ve tehlikelerden kaynaklanan İSG konulu riskler.</p>	<p>Faaliyetleri planlarken, açık olarak anlaşılması için faaliyetlerin risk düzeyi konusunda İSG uzmanıyla görüşülecektir.</p> <ul style="list-style-type: none"> <li>• İnşaat faaliyetleriyle ilgili tehlikeler ve bunların nasıl önlenebileceği,</li> <li>• İlgili personelin becerilerini ve işleri yeterli şekilde yapmaya uygunlukları,</li> <li>• Çalışma ekipmanı ve makinelerini ve bunların iş ile ilgili riskleri ortadan kaldırmak için yeterliliği,</li> <li>• İyi uygulamaları ve diğer riskleri değerlendirerek elektrik güvenliği dikkate alınacaktır.</li> </ul> <p>Yüksek riskli faaliyetlerden mümkün olduğunca kaçınılacak, belirlenen riskler için kontrol hiyerarşisi yöntemi kullanılacaktır. İnşaat işleri başlamadan önce uygun risk değerlendirmesi hazırlanacak ve riskten kaçınmaya yönelik, kaçınma mümkün değilse riski en aza indirmeye yönelik yeterli önlemler sağlanacaktır. Kök Neden Analizi de dâhil olmak üzere risk değerlendirmesi</p>	X			Toplantı tutanakları Risk değerlendirilmesi		X		Yüklenici (uygulama) Denetim Danışmanı (denetim)	İnşaat maliyeti dâhilinde



Potansiyel Riskler ve Etkiler	Önerilen Azaltım Tedbirleri	Faz			İzleme Göstergeleri	İzleme Sıklığı			Uygulama ve İzleme Sorumluluğu	Tahmini Maliyeti	
		Planlama	İnşaat	İşletme		Sürekli	Aylık	Üç Aylık			
	<p>girdilerini ve çıktılarını ve geliştirilen risk değerlendirmesi takip sistemlerini yansıtan İSG Planı geliştirilecektir.</p> <p>İşçileri uymaları gereken temel kurallar ve düzenlemeler konusunda bilgilendirmek için inşaat sahalarına uygun tabelalar yerleştirilecektir.</p> <p>Yüklenicinin İSG uzmanı tarafından o gün gerçekleştirilecek inşaat faaliyetiyle ilgili ÇSSG riskleri hakkında inşaat işçilerine kısa bir haftalık saha (toolbox) konuşması yapılacaktır.</p>										
	İşçiler için güvenli bir çalışma ortamı sağlanacaktır.										
	İnşaat faaliyetlerinden önce uluslararası en iyi uygulamalara ve Türk Mevzuatına uygun kişisel koruyucu donanım (KKD) (baret, eldiven, toz maskesi, gözlük, emniyet kemeri ve güvenlik botları vb.) sağlanacaktır.	X						X		Yüklenici (uygulama) Denetim Danışmanı (denetim)	İnşaat maliyeti dâhilinde
	Tüm faaliyetler, İş Sağlığı ve Güvenliği Kanunu (30 Haziran 2012 tarih ve 28339 sayılı Resmi Gazete) ve ilgili düzenlemeleri ile Dünya Bankası Grubu ÇSG Kılavuzları doğrultusunda yürütülecektir.										
	Çevre, etkilenen topluluklar, halk veya işçiler üzerinde önemli olumsuz etkileri olabilecek her türlü ciddi olay derhal ÇŞİDB PUB'una (müşavir aracılığıyla) bildirilir. Daha sonra ÇŞİDB, bu olayı 48 saat içinde Dünya Bankası'na bildirir ve 30 gün içinde kök neden analizi ve düzeltici eylem planıyla birlikte bir olay araştırma raporu Dünya Bankası'na gönderilecektir.										
	Çalışma sahası günlük olarak temiz ve gereksiz malzmeden arındırılmış tutulacaktır.										
	Bandaj, antibiyotik krem vb. içeren ilk yardım çantası veya sağlık										



Potansiyel Riskler ve Etkiler	Önerilen Azaltım Tedbirleri	Faz			İzleme Göstergeleri	İzleme Sıklığı			Uygulama ve İzleme Sorumluluğu	Tahmini Maliyeti
		Planlama	İnşaat	İşletme		Sürekli	Aylık	Üç Aylık		
	tesisleri sağlanır.									
	Tehlikeli maddelerin depolanması, taşınması ve dağıtımına ilişkin; yanlış kullanım, dökülme ve insanların kazara maruz kalma olasılığını en aza indirmeye yönelik güvenlik yönergeleri izlenecektir. Kapalı ve dökülen malzemenin toplanması için bir toplama kanalının bulunduğu, tüm malzemelerin güvenlik bilgi formlarındaki gerekliliklere göre depolanacağı, bir havalandırma düzenlemesine sahip olan tanımlanmış bir tehlikeli madde depolama alanı oluşturulacaktır.									
	Aşındırıcı sıvılar ve diğer toksik malzemeler, uygun şekilde güvenli alanlarda toplamak ve imha edilmek üzere düzgünce kapatılmış kaplarda saklanacaktır. Yapısal açıklıkların yeterince kapatıldığından/korunduğundan emin olunacaktır. Çatılarda veya açık döşemelerde depolanan gevşek veya hafif malzemeler sabitlenecektir. Hortum, güç kablosu, kaynak kablosu vb. yoğun olarak kullanılan yürüme yollarında veya alanlarda bulunması önlenecektir. Şiddetli yağmurlar veya herhangi bir acil durum sırasında tüm çalışmalara ara verilecektir. Yüksekte çalışmayı gerektiren inşaat faaliyetlerinde aşağıdaki önlemler uygulanacaktır: <ul style="list-style-type: none"> <li>Mümkün olduğu kadar çok iş zeminde yapılacaktır.</li> <li>Aşağıdaki kişisel risklere sahip kişilerin yüksekte çalışma yapmasına izin verilmeyecektir: görme/denge sorunu; osteoporoz, diyabet, artrit veya Parkinson hastalığı gibi bazı kronik hastalıklar; uyku hapları, sakinleştiriciler, tansiyon ilaçları veya antidepresanlar gibi bazı ilaçları kullananlar; son 12 ay içinde düşme vb. gibi yakın zamanda düşme yaşayanlar,</li> </ul>									



Potansiyel Riskler ve Etkiler	Önerilen Azaltım Tedbirleri	Faz			İzleme Göstergeleri	İzleme Sıklığı			Uygulama ve İzleme Sorumluluğu	Tahmini Maliyeti
		Planlama	İnşaat	İşletme		Sürekli	Aylık	Üç Aylık		
	<ul style="list-style-type: none"> <li>▪ Yalnızca yeterli beceri, bilgi ve deneyime sahip kişilerin görevi gerçekleştirmesine izin verilecektir.</li> <li>▪ Yüksekte çalışmanın yapılacağı yerin (örneğin çatı) güvenli olup olmadığı kontrol edilecektir.</li> <li>▪ Kırılgan yüzeyler üzerinde veya yakınında çalışırken önlem alınacaktır.</li> <li>▪ Yüksekte çalışmalar için tam vücut tipi emniyet kemeri veya iskele/korkuluk gibi düşmeye karşı koruma önlemleri sağlanacaktır.</li> </ul> <p>Kaymayı önlemek için yağ, gres, boya ve kir derhal temizlenecektir.</p> <p>Forklift gibi özel araçların, güvenli yükleme ve boşaltma da dâhil olmak üzere, güvenli şekilde çalıştırılması için eğitilmiş operatörler çalıştırılacaktır.</p> <p>Arka görüş mesafesi kısıtlı olan hareketli ekipmanlar, sesli yedek alarmlarla donatılır. Ekipmanın hareketini yönlendirmek için her hareketli ekipman operatörüne bayrakçı sağlanacaktır.</p> <p>İnşaat faaliyetlerinden önce tüm açık elektrikli cihazlar ve hatlar uyarı işaretleri ile işaretlenecektir.</p> <p>Tüm elektrik uzatma kabloları, elektrikli el aletleri ve kordonları yıpranma veya açılmaya karşı kontrol edilir ve taşınabilir el aletlerinin izin verilen maksimum çalışma voltajı için üreticinin tavsiyelerine uyulacaktır.</p> <p>Tüm elektrik panolarında kaçak akım rölesi bulunması sağlanacaktır.</p> <p>Ramak kala olaylar da dâhil olmak üzere olaylar (ölümler, kayıp zamanlı olaylar, dökülmeler, yangın vb. dahil önemli olaylar) ve eğitimler kaydedilecektir.</p> <p>Yangın çıkmasına karşı gerekli önlemler alınacak ve ofis, kamp alanı ve saha için yeterli sayıda yangınla mücadele ekipmanı sağlanacaktır.</p>									



<p>Sağlık ve Güvenlik: İnşaatla ilgili toplum sağlığı ve güvenliği riskleri artan trafik hacmi ve ağır vasıtaların hareketinden kaynaklanan trafik ve karayoluyla ilgili riskleri (yetersiz inşaat ve trafik yönetimi nedeniyle nüfusa yönelik riskler gibi) içeren faaliyetler</p>	<p>Alt proje bir inşaat projesi olduğu için, inşaat alanı çevresinde yaşayan insanlar, mevcut yerleşim bölgesinde yaşayan insanlar (malzeme taşımacılığı nedeniyle), tarım arazileri ve çevredeki ve proje alanı içindeki çiftçiler ve ulaşım yolları çevresindeki evcil hayvanlar duyarlı alıcılar olarak kabul edilebilir. Toplum Sağlığı, Güvenliği ve Trafik Yönetim Planında alınacak azaltma tedbirleri bu hassas alıcılar gözetilerek belirlenecektir.</p> <p>TOKİ kırsal konutları mevcut inşaat alanı için kullanılan yolların kullanılmasıyla trafiğin kümülatif etkisi ortaya çıkabilecektir. Seçilen alana mesafesi 60 metre olan konutlar dikkate alınarak şantiyeye giriş ve çıkışlar farklı yönden yapılacaktır. Ayrıca sahaya malzeme girişi ve çıkışı sırasında karayolu trafiğindeki artış dikkate alınacak ve sürücüler hız kontrolünde azami dikkat gösterecektir. Bu konular aynı zamanda kümülatif trafik etkisini azaltmak amacıyla Toplum Sağlığı, Güvenlik ve Trafik Yönetim Planı'na da dahil edilecektir.</p> <p>İnşaat alanına halkın girişi engellemek için etrafı çit ile çevrilerek kapatılacaktır. Malzeme stoklarını/depolama alanları halktan uzak tutulacak ve güvenli olmayan yerlere uyarı işaretleri asılacaktır.</p> <p>Çocukların inşaat alanlarına girmesine ve oynamasına izin verilmeyecektir. Çitler ve uyarı levhaları konulacaktır.</p> <p>İnşaat araçlarının güzergahı, inşaat alanının yakınında veya bitişiğinde bulunan tarım arazilerine ve bahçelere halkın geçişini engellemeyecek şekilde düzenlenir ve güvenlik tedbirleri alınacaktır.</p> <p>Durgun su, su kaynaklı hastalıklar ve olası boğulmaları önlemek için inşaat tamamlandıktan sonra tüm toprak ariyet çukurları doldurulacaktır.</p> <p>Özellikle halka açık yerlerden, yakındaki okul, sağlık merkezi veya diğer hassas alanlardan geçerken araçların sürüş hızı kontrol edilecektir.</p> <p>Yakınlarda okul çocukları varsa, gerekiyorsa okul saatleri içinde trafiği yönlendirmek için trafik güvenliği personeli görevlendirilecektir.</p> <p>Gece boyunca alt proje alanı aydınlatılacaktır.</p> <p>İnşaat alanı ve çevresi temiz tutulacaktır. Yangın çıkmaması için kırılan camların derhal temizlenmesi sağlanacaktır.</p> <p>Trafik kazaları nedeniyle dökülme ve insanların kazaya maruz kalma potansiyelini en aza indirmeyi amaçlayan, tehlikeli maddelerin sahaya taşınmasına ilişkin güvenlik yönergeleri izlenecektir.</p>	X						X							Yüklenici (uygulama) Denetim Danışmanı (denetim) PUB		İnşaat maliyeti dâhilinde
---	--	---	--	--	--	--	--	---	--	--	--	--	--	--	--	--	---------------------------





Tüm sürücüler güvenlik, çevresel ve sosyal farkındalık eğitimlerinden geçmektedir; sürüş performansı gerekirse sağlanan ek eğitimlerle değerlendirilecek ve izlenecektir.



Potansiyel Riskler ve Etkiler	Önerilen Azaltım Tedbirleri	Faz			İzleme Göstergeleri	İzleme Sıklığı			Uygulama ve İzleme Sorumluluğu	Tahmini Maliyeti
		Planlama	İnşaat	İşletme		Sürekli	Aylık	Üç Aylık		
	<p>Sürücü eğitimi, korna kullanmak, camlar açıkken yüksek sesli radyo kullanmak, kullanılmadığı zaman motorları kapatmak, hız sınırlarına sıkı sıkıya uymak ve agresif bir şekilde hızlanmamak veya fren yapmamak gibi rahatsızlık potansiyelini azaltacak davranışlara ilişkin tavsiyeleri içerir. Yüklenicilerin iş araçları üzerinde halkın şikâyette bulunabileceği bir telefon numarası bulunacaktır.</p> <p>Proje sahasına yakın yerleşimlerde yaşayan halkın günlük yaşamının etkilenmemesi ve ulaşımın zorlaşmaması sağlanacaktır. Yüklenici, malzeme taşınması sırasında yerleşim yeri ve inşaat şantiyesi arasındaki yollara zarar vermesi durumunda, zararı karşılayacağını taahhüt eder.</p> <p>Potansiyel ciddi kazaların önlenmesi amacıyla araçların bakımı düzenli olarak yapılacaktır.</p> <p>Tüm paydaşların erişebileceği alanlarda (şantiyeler dahil), işgücü akışıyla ilgili konular ve herhangi bir felaketten sonra ortaya çıkabilecek bulaşıcı hastalıklara karşı alınan önlemler (örneğin COVID-19 hastalığı) hakkında bilgiler uygun iletişim araçlarıyla (örneğin çevrimiçi / görsel materyaller ve sözlü olarak) yapılacaktır.</p> <p>COVID-19 dahil herhangi bir salgın veya pandemik/bulaşıcı hastalığın ortaya çıkması durumunda Sağlık Bakanlığı, Aile ve Sosyal Hizmetler Bakanlığı, Çalışma ve Sosyal Güvenlik Bakanlığı ve Dünya Sağlık Örgütü tarafından hazırlanan kılavuzlar takip edilecektir.</p> <p>İnşaat sahasının uygun şekilde güvenlik altına alınması ve inşaatla ilgili trafiğin uygun şekilde düzenlenmesi (uygun rota planlaması dahil) sağlanacaktır. Bu önlemler aşağıdakileri içerecek ancak bunlarla sınırlı olmayacaktır:</p> <ul style="list-style-type: none"> <li>Yön işaretleri, uyarılar, bariyerler ve trafik yönlendirmeleri: Saha görünür olacak ve halk tüm potansiyel tehlikelere karşı uyarılacaktır.</li> <li>Özellikle saha erişimi ve saha yakınındaki yoğun trafik için</li> </ul>									



Potansiyel Riskler ve Etkiler	Önerilen Azaltım Tedbirleri	Faz			İzleme Göstergeleri	İzleme Sıklığı			Uygulama ve İzleme Sorumluluğu	Tahmini Maliyeti
		Planlama	İnşaat	İşletme		Sürekli	Aylık	Üç Aylık		
	<p>trafik yönetim sistemleri ve personel eğitimi sağlanacaktır. İnşaat işleri için trafiğin engellediği alanlarda yayaların güvenli geçişleri sağlanacaktır.</p> <ul style="list-style-type: none"> <li>Çalışma saatlerini yerel trafik düzenlemelerine göre ayarlanacak, örneğin yoğun saatlerde veya hayvan hareketi zamanlarında ağır nakliye faaliyetlerinden kaçınılacaktır.</li> <li>Trafik işaretleri ve önlemleri hassas kişiler (bedensel engelliler, yaşlılar, okuma yazma bilmeyenler, kadınlar, çocuklar, öğrenciler vb.) için tasarlanıp yerleştirilecektir. İşaret ve talimatlar savunmasız kişiler tarafından kolayca anlaşılabilir ve fark edilebilir olacaktır.</li> <li>Yerleşim yerlerinden geçerken yollara çıkabilecek tavuk, keçi, koyun gibi evcil hayvanlar için uyarı levhaları konulacaktır.</li> </ul>									
<p>Arazi Edinimi ve Yeniden Yerleşim: Geçim kaynakları üzerindeki etkiler de dâhil olmak üzere, gönülsüz arazi edinimi ve toplum üyelerinin (gerekirse) yeni yerleşim alanlarına taşınması</p>	<p>Kamulaştırma ve/veya irtifak hakkına konu arazi bulunmadığından alt proje için Yeniden Yerleşim Planı (YYP) hazırlanmasına gerek yoktur. Ancak Yüklenici, faaliyetlerini denetim danışmanının çizimlerine göre yürütecektir.</p> <p>İnşaat faaliyetleri sırasında üçüncü tarafların varlıklarına, arazilerine, mahsullerine vb. herhangi bir zarar verilmesi durumunda, Yüklenici, DB ÇSS5 gereklilikleri doğrultusunda zararı "tam yenileme maliyetinden" tazmin edecektir.</p> <p>Hassas gruplar da dâhil olmak üzere paydaş kategorileri belirlenecek ve bu paydaşlarla Proje hakkında istişare edilecektir ve proje düzeyinde PKP uygulanacaktır.</p> <p>Bitkisel toprak sıyrılarak belirlenen alanlarda depolanması sağlanır. Bitkisel toprak depolanırken, en fazla 3 m yükseklikte depolanacak ve şev eğiminin 30 derecenin üstünde olmaması sağlanacaktır. Şev iş makinası kepçesi ile hafifçe sıkıştırılır. Hafriyat malzemesinin üst toprağa karışmaması sağlanacaktır.</p> <p>Depolanacak alanın %5 eğimden fazla eğime sahip olmaması sağlanacaktır. Arazi tesviye ve düzenleme işlemlerinde alt toprağın</p>	X	X	X	Şikâyet kayıtları Anket Raporları	X	X	Yüklenici (uygulama) Denetim Danışmanı (denetim) PUB	İnşaat maliyeti dâhilinde	



Potansiyel Riskler ve Etkiler	Önerilen Azaltım Tedbirleri	Faz			İzleme Göstergeleri	İzleme Sıklığı			Uygulama ve İzleme Sorumluluğu	Tahmini Maliyeti
		Planlama	İnşaat	İşletme		Sürekli	Aylık	Üç Aylık		
	<p>kazı ve geri dolgusu söz konusu olabilir. Alanda kazı kaynaklı hafriyat depolanması olmayacak, tamamı tesviye için geri dolguda kullanılması sağlanacaktır.</p> <p>Proje alanı dışındaki komşu arazilere girişler engellenecek böylece, komşu parsellerin etkilenmesinin önüne geçilmesi sağlanacaktır. Bu önlemler inşaat tamamlandıktan sonra da geçerli olacaktır.</p> <p>İnşaat sahası yakınında tarımsal faaliyet gösteren çiftçilerin faaliyetlerini sürdürmelerini ve geçim kaynaklarına yönelik etkilerin önlenmesini sağlayacak tedbirler alınacaktır. Bu önlemler inşaat tamamlandıktan sonra da geçerli olacaktır.</p> <p>Çiftçilerin topraklarına erişimi engellemek ve olası toz ve trafik etkilerini azaltmak için önlemler alınacaktır.</p>									
<p>Su Kalitesi ve Atık Su: İnşaat faaliyetleri nedeniyle inşaat alanında oluşan atıksu/atıklar nedeniyle yakındaki yüzey sularında su kirliliği</p>	<p>Tortuların saha dışına çıkmasını ve bitişik yollara ve arazilere akmasını önlemek için, örneğin saman balyaları ve/veya silt çitleri kullanılarak erozyon ve tortu kontrolü sağlanacaktır.</p> <p>Atık suyun sahada depolanması veya bertarafının en aza indirilmesi için çaba gösterilecektir. Yüzey suları üzerindeki olası olumsuz etkileri önlemek için, yüzey sularına veya yakınlarına geçici veya nihai atık bertarafı veya deşarjından kaçınılacaktır.</p> <p>Hiçbir kirliliğe malzeme, katı atık, toksik veya tehlikeli madde seyretilme veya bertaraf etme amacıyla su kütlelerinde depolanmamalı, dökülmemeli veya bertaraf edilmeyecektir.</p> <p>İnşaat araçları ve makineleri (varsa) yalnızca durulama suyunun doğal yüzey sularını kirletmeyeceğinin belirlendiği belirlenmiş alanlarda yıkanacaktır.</p> <p>İnşaat sahasında oluşacak atık sular, 19.03.1971 tarih ve 13783 sayılı Resmi Gazete'de yayımlanan "Kanalizasyon Sistemi İnşaatı Yapılmayacak Yerlerde Çukur Açılması Hakkında Yönetmelik" uyarınca sızdırmaz fosseptikte biriktirilecektir. Fosseptikli geçici tuvaletler de bu amaçla kullanılabilir. Fosseptik atıkları periyodik olarak vidanjörlerle alınarak lisanslı atıksu arıtma tesisi (AAT) bulunan ilgili belediye ile yapılan protokol doğrultusunda bertaraf edilecektir.</p>		X		<p>Kontrol önlemlerinin görsel denetimi</p> <p>Septik tank Atıksu bertaraf kayıtları (varsa)</p> <p>Atık su kalite ölçüm kayıtları (varsa)</p> <p>İzinler</p> <p>Şikâyet kayıtları</p>	X		<p>Yüklenici (uygulama) Denetim Danışmanı (denetim) PUB</p>	<p>İnşaat maliyeti dâhilinde</p>	



Potansiyel Riskler ve Etkiler	Önerilen Azaltım Tedbirleri	Faz			İzleme Göstergeleri	İzleme Sıklığı			Uygulama ve İzleme Sorumluluğu	Tahmini Maliyeti
		Planlama	İnşaat	İşletme		Sürekli	Aylık	Üç Aylık		
	<p>Protokol PUB'a sunulacaktır.</p> <p>Bu bölgede ne içme suyu ne de kanalizasyon borusu vardır. Ancak Karşıyaka (Fatih) Mahallesi'nin diğer bölümünde hem içme suyu boru hattı hem de kanalizasyon boru hattı bulunmaktadır. Bu şebekenin Karşıyaka'ya (Fatih) içme suyu sağlamak için kullanılması planlanmaktadır.</p> <p>Proje aşamaları boyunca, evsel atık suyun vidanjör ile çıkarılmasına ilişkin kayıtlar tutulacaktır.</p> <p>Her taşıma / elden çıkarma için faturalar / makbuzlar toplanacak ve arşivlenecektir.</p> <p>Alt proje faaliyetleri nedeniyle içme ve hijyenik suyun mevcudiyetinin etkilenmemesi için çaba sarf edilecektir.</p> <p>Nehir yataklarının kurumasını veya yerleşim alanlarının su altında kalmasını önlemek için doğal su akışı engellenmez veya yönlendirilmez.</p> <p>Herhangi bir doğal su kaynağının kullanımı için yetkili kuruluşlardan gerekli izinler alınacaktır.</p>									
<p>Toprak ve Yeraltı Suyu Kalitesi:</p> <p>Yanlış atık yönetimi sonucu kazara dökülmeler ve toprak erozyonu nedeniyle toprak ve yeraltı suyu kirliliği</p>	<p>Uygun atık yönetimi için aşağıdaki "Katı ve Tehlikeli Atıklar" bölümünde belirtilen etki azaltma önlemleri uygulanacaktır.</p> <p>Beton mikserlerinde artık kalan beton veya şurubu şantiyeye, çevresine veya şantiyelerin erişim yollarına dökülmeyecektir.</p> <p>Sürücüler ve operatörler buna göre eğitilecektir.</p> <p>Dökülmeyi ve devrilmeyi önlemek için kimyasallar da dâhil olmak üzere tehlikeli malzemeler belirlenmiş bir depolama alanında toplanır ve emniyete alınacaktır.</p> <p>Yarı kullanılmış kimyasal madde içeren kapların kapakları, kullanılmadığı zamanlarda kapatmak ve sıkılamak için kullanılacaktır.</p> <p>Herhangi bir tehlikeli maddenin veya tehlikeli atığın dökülmesi durumunda, maruz kalma alanını sınırlamak için dökülmeye müdahale yöntemleri uygulanacaktır. Proje çalışanları sızıntıya müdahale tedbirleri konusunda eğitilecektir.</p> <p>İnşaat alanında uygun yerlere uygun dökülme kitleri yerleştirilecek</p>		X		<p>Kontrol önlemlerinin görsel denetimi</p> <p>Olay kayıtları</p> <p>Üst toprak sıyırma kayıtları</p> <p>Belediye ile resmi Yazışmalar</p> <p>Eğitim kayıtları</p> <p>Şikâyet kayıtları</p>	X		<p>Yüklenici (uygulama)</p> <p>Denetim Danışmanı (denetim)</p>	<p>İnşaat maliyeti dâhilinde</p>	



Potansiyel Riskler ve Etkiler	Önerilen Azaltım Tedbirleri	Faz			İzleme Göstergeleri	İzleme Sıklığı			Uygulama ve İzleme Sorumluluğu	Tahmini Maliyeti
		Planlama	İnşaat	İşletme		Sürekli	Aylık	Üç Aylık		
	<p>ve inşaat kurak mevsimde uygun şekilde planlanacaktır.</p> <p>Eğimlerin uzunluğu ve dikliği sınırlanır ve en aza indirilecektir.</p> <p>Çalışma tamamlandıktan sonra, ıslah alanlarının üstü toprakla örtülecek ve hızlı bir şekilde yeniden bitkilendirecektir (ot, hızlı büyüyen bitkiler/çalılar/ağaçlar).</p> <p>Bitkisel toprak 10 cm derinliğe kadar sıyrılır ve alt proje sahasında park alanları, sosyal tesis alanları gibi izin verilen alanlarda inşaat tamamlanıncaya kadar reklamasyon çalışmalarında kullanılmak üzere depolanacaktır. Bitkisel toprak en fazla 2 m yüksekliğe kadar balıksırtı stok halinde depolanmalı ve yağmur suyunun girişini önlemek için kenarlarından hafifçe sıkıştırılacaktır. Stok yığınlarının çevresinde yüzeysel akıntıların toplanıp çevreye deşarjı için hendekler oluşturulacaktır.</p> <p>Fazla hafriyat malzemesi (varsa) alt proje sahasında izin verilen alanda belirlenen alanlarda depolanacak ve fazla hafriyat malzemesi Belediyenin onayladığı arazilere nakledilecektir. Hafriyat fazlasının taşınması için Belediyenin yazılı izni alınacaktır.</p> <p>Söz konusu faaliyet kapsamında açığa çıkacak evsel nitelikli katı atıkların, yeraltı ve yerüstü sularına, göllere ve derelere, benzeri alıcı ortamlara, caddelere, yollara, açık alanlara dökülmesinin yasak olduğu konusunda çalışacak personeller ve ilgililerin uyarılması ve gerekli eğitimler verilecektir.</p>									
<p>Katı ve Tehlikeli Atıklar:</p> <p>İnşaat faaliyetlerinden kaynaklanan atıkların (inşaat yıkım atıkları, tehlikeli atıklar, biyolojik olarak parçalanabilir atıklar, geri dönüştürülebilir atıklar, tehlikesiz atıklar vb.) uygunsuz yönetimi nedeniyle ÇSG riskleri</p>	<p>Atıklar, atık yönetimi hiyerarşisine (önleme, azaltma, yeniden kullanma, geri dönüşüm, geri kazanım, bertaraf) uygun olarak yönetilecek ve personele atık yönetimi konusunda eğitim verilecektir.</p> <p>Atıklar geri dönüştürülebilir, tehlikeli ve tehlikesiz atık olarak ayrıştırılacaktır. Genel inşaat atıkları, organik, sıvı ve kimyasal atıklar sahada ayrıştırılacak ve uygun kaplarda depolanacaktır. Tehlikeli olmayan atıklar, inert ve biyolojik olarak parçalanabilen atıklar ve geri dönüştürülebilir atıklar ayrı toplanarak, tehlikeli atıkların diğer atık türleri ile karışmaması sağlanacaktır.</p>		X		<p>Kontrol önlemlerinin görsel denetimi</p> <p>Atık üretimi ve bertaraf kayıtları</p> <p>Eğitim kayıtları</p> <p>Şikâyet kayıtları</p>	X		<p>Yüklenici (uygulama)</p> <p>Denetim Danışmanı (denetim)</p>	<p>İnşaat maliyeti dâhilinde</p>	



Potansiyel Riskler ve Etkiler	Önerilen Azaltım Tedbirleri	Faz			İzleme Göstergeleri	İzleme Sıklığı			Uygulama ve İzleme Sorumluluğu	Tahmini Maliyeti
		Planlama	İnşaat	İşletme		Sürekli	Aylık	Üç Aylık		
	<p>Atıklar lisanslı bertaraf sahalarında/tesislerinde (hafriyat atığı depolama alanları, düzenli depolama sahaları, geri dönüşüm/geri kazanım tesisleri vb.) bertaraf edilecektir. Atıkların bertarafı bir takip planına kaydedilecek ve bertaraf tesislerinin izinleri/ruhsatları alınacaktır.</p> <p>İnşaat alanı içerisinde geçirimsiz zemin üzerine çatı ile örtülü, uygun drenaj sistemi, uygun dökülme kitleri ve yangınla mücadele ekipmanlarıyla donatılmış geçici atık depolama alanı kuracaktır. Atıklar birbirleriyle reaksiyona girmelerini önlemek amacıyla ayrı bölmelerde (atık kodlarıyla etiketlenmiş) geçici olarak depolanacaktır. Tehlikeli atıklar geçici atık depolama alanında en fazla altı (6) ay, tehlikesiz atıklar ise en fazla bir yıl süreyle depolanacaktır. Aylık bin kilogram ve üzerinde tehlikeli atık oluşması durumunda Çevre Şehircilik ve İklim Değişikliği İl Müdürlüğü'nden geçici depolama izni alınacaktır.</p> <p>Hafriyat malzemeleri mümkün olan yerlerde dolgu ve geri dönüşüm amacıyla kullanılacak ve diğer uygun yeniden kullanım seçenekleri değerlendirilecektir. Lisanslı taşıma araçları, ilçe/bölgenin ilgili otoriteleri tarafından belirlenen lisanslı hafriyat atığı depolama alanlarına, fazla hafriyat atıklarını ayrı taşıyacaktır. Oluşturulan protokol kapsamında evsel katı atıklar ilgili belediye tarafından toplanacaktır. Tehlikeli atıklar, lisanslı atık taşıma şirketleri aracılığıyla lisanslı atık bertaraf tesislerine, geri dönüştürülebilir atıklar ise ilgili lisanslı geri dönüşüm/geri kazanım tesislerine aktarılacaktır. Tüm protokoller PUB'a sunulacaktır.</p> <p>Dökülmeye müdahale için personel görevlendirilecek, bu personel eğitilecek ve sızıntı durumunda anında müdahaleye hazır olmaları sağlanacaktır. Zamanında ve yeterli müdahalenin yapılabilmesi için sızıntı ve dökülmeye müdahale ekipmanları hazır bulundurulacak ve bu ekipmanların her türlü kimyasalın bulunduğu çalışma alanında anında müdahaleye hazır olması sağlanacaktır.</p>									



Potansiyel Riskler ve Etkiler	Önerilen Azaltım Tedbirleri	Faz			İzleme Göstergeleri	İzleme Sıklığı			Uygulama ve İzleme Sorumluluğu	Tahmini Maliyeti
		Planlama	İnşaat	İşletme		Sürekli	Aylık	Üç Aylık		
	<p>Depolama zeminlerinde gerekiyorsa emici pedler veya malzemeler kullanılacaktır. Kimyasal madde depolama alanlarında, atık depolama alanında ve sahada gerektiğinde hemen kullanılmak üzere emici ped veya malzemeler hazır bulundurulacaktır.</p> <p>Evsel ve geri dönüştürülebilir atıklar için; ayrı atık konteynerleri sağlanacaktır. (evsel katı atıklar için sızdırmaz çöp konteynerleri, ambalaj atıkları için çöp kutuları ve geçici atık depolama alanında geri dönüştürülebilir atıkların türüne göre konteynerler).</p> <p>Atık konteynerlerinde/kutularında toplanacak atıkların türü konteyner/kutuların üzerinde yazılacaktır.</p> <p>Çalışanlara tehlikesiz atık yönetimi ve ayrı atık konteynirlerinin kullanımı konusunda eğitim verilecektir.</p> <p>Söz konusu faaliyet kapsamında atık pil oluşması durumunda diğer atıklardan ayrı olarak proje alanı idari ofislerinde bulunan atık pil toplama kutusunda toplanarak dağıtım ve dağıtım yapan işletmeler veya belediyelerin kurdukları toplama noktalarına teslim edilecektir.</p> <p>Çalışma kapsamında araçların bakım ve lastik değişimleri ilgili servisler tarafından yapılmakta olup, faaliyet alanında lastiklerin ömrünün dolması durumunda öncelikle geçici atık depolama alanında geçici olarak toplanarak, oluşturulacak ve lisanslı firmalara teslim edilecektir.</p> <p>Hurda atıklar (hurda metaller, cam kırıkları, tahta parçaları v.b) sağlam, sızdırmaz, güvenli bir zemin üzerinde örtü altında geçici olarak depolanacak ve çevre lisansı olan firmalara verilerek bertaraf edilecektir.</p> <p>Sahadaki geçici atık alanları (temel hafriyat toprağı dahil), Karşıyaka Mahallesi'ne, saha yakınındaki yerleşim alanına ve TOKİ binalarına ve DSİ'nin kil aldığı bölgeye en az 300 metre uzaklıkta yer alacaktır.</p> <p>Yakıt ikmali ve diğer tehlikeli sıvıların transferi için, ideal olarak yerleşim alanlarından uzakta (drenaj yapılarından en az 50 metre</p>									





Potansiyel Riskler ve Etkiler	Önerilen Azaltım Tedbirleri	Faz			İzleme Göstergeleri	İzleme Sıklığı			Uygulama ve İzleme Sorumluluğu	Tahmini Maliyeti
		Planlama	İnşaat	İşletme		Sürekli	Aylık	Üç Aylık		
	<p>ve ana su kütlelerinden 100 metre uzaklıkta) bulunan güvenli ve geçirimsiz alanlar kullanılacaktır.</p> <p>Her inşaat sahasının kapatılmasının ardından tüm hafriyat, moloz ve atıklar temizlenecektir.</p> <p>Atık üretimi ve bertarafına ilişkin kayıtlar tutulacaktır.</p> <p>Her bir tehlikeli atık türü için (atık yağlar için variller) ayrı, sızdırmaz bir kap sağlanır ve Atık Yönetimi Yönetmeliğine uygun olarak ilgili etiketleme yapılacaktır.</p> <p>Acil durum sonucunda, kırsal konutların yapılacağı arazide molozlar geçici olarak depolanmıştır. Belediye bunu Kaymakamlığın izniyle kabul etmiş olsa da henüz resmi bir izin alınmamıştır. Yıkım atıklarının taşınması talebi Valiliğe sunulacaktır.</p> <p>İnşaat başlamadan önce sahada bulunan tüm molozlar Kahramanmaraş Valiliği'nin sorumluluğunda taşınacak ve sahanın boş olarak yükleniciye teslim edilmesi sağlanacaktır.</p> <p>Mümkün olan her durumda uygun ve kullanılabilir olan malzemelerin dönüştürülmesi ve yeniden kullanımı sağlanacaktır.</p> <p>Atık yağlar kaynağında ayrı ayrı, "atık yağ" işaretli varillerde ve kapalı zeminde (tehlikeli atık depolama alanında) toplanacaktır.</p> <p>Proje kapsamında atık bitkisel yağ oluşması durumunda atık bitkisel yağlar, 25 cm kalınlığında sızdırmaz betonarme zeminli bir alanda "atık bitkisel yağ" işaretli varil/varil/tanklarda geçici olarak depolanacaktır. Sızıntı tavaları varillerin altına yerleştirilecek, yabancı maddelerle karıştırılmayacaktır. Söz konusu yağların toplanması için çevre lisanslı geri kazanım tesisleri veya bitkisel atık yağ ara depolama tesisleri ile yıllık sözleşme yapılacak, atık beyan formu doldurularak onaylanacak ve bir nüshası gerektiğinde yetkililere sunulmak üzere beş yıl süre ile saklanacaktır. Tehlikeli atıklar türlerine göre lisanslı taşıyıcılar ve lisanslı firmalar tarafından bertaraf edilecektir.</p>									



Potansiyel Riskler ve Etkiler	Önerilen Azaltım Tedbirleri	Faz			İzleme Göstergeleri	İzleme Sıklığı			Uygulama ve İzleme Sorumluluğu	Tahmini Maliyeti
		Planlama	İnşaat	İşletme		Sürekli	Aylık	Üç Aylık		
<p>Paydaş Katılımı ve Şikâyet Mekanizması:</p> <p>İnşaatla ilgili şikâyetler ve geçerli mülk sahipleri de dâhil olmak üzere yerel toplulukta geçici aksamalar</p>	<p>Çevre Şehircilik ve İklim Değişikliği Bakanlığı tarafından Dünya Bankası Performans Standartlarına uygun olarak hazırlanmış olan Paydaş Katılım Planı (PKP) çerçevesi alt projenin inşaat faaliyetleri başlamadan önce uygulanacaktır. Bu uygulama, inşaat faaliyetleri sürecinde de devam edecektir. Proje faaliyetlerine bağlı olarak plan gerekirse revize edilecektir.</p> <p>PKP, yüklenici ve danışmanın çalışmalarından etkilenebilecek kişilerle etkili iletişim kurmaya odaklanan faaliyetleri açıklamaktadır. PKP kapsamında düzenli iletişim için bir program uygulanarak yerel çevreye ve topluma saygının sürdürülmesinin önemine de vurgu yapılmaktadır.</p> <p>Alt projeye başlanmadan önce, projeden yararlanacak ve/veya etkilenecek olan Karşıyaka sakinleri ile bir toplantı yapılacaktır. Toplantıda Şikâyet Çözüm Mekanizması anlatılacak ve proje hakkında bilgi verilerek, danışman tarafından hazırlanmış olan poster, broşür ve el ilanları dağıtılacaktır. Toplantıda, projeden etkilenecek kişilerin soru, endişe ve görüşlerini dile getirmelerine olanak tanınacak ve sorulan sorular projede görevli uzmanlar tarafından yanıtlanacaktır.</p> <p>Kontrollük Müşaviri, topluluk ile doğrudan iletişim kuracak, iç ve dış paydaşlara proje hakkında gerekli bilgileri verecek, halktan gelen talep ve şikâyetleri kayıt altına alacak ve çözüm üretecek bir Sosyal Uzmanı görevlendirecektir. Ayrıca, Sosyal Uzman Şikâyet Çözüm Mekanizması'nın işleyişini takip edecek ve endişe duyulan konuların Dünya Bankası gereklilikleri doğrultusunda çözüldüğünden emin olacaktır.</p> <p>Projenin başlangıcından bitimine kadar gerek inşaat sahasında gerekse proje yararlanıcılarının halihazırda buldukları yaşam alanlarına (sık kullandıkları kamusal binalar veya sosyal yaşam alanları v.b) şikayet kutuları yerleştirilecektir.</p> <p>Proje süresince Şikâyet Çözüm Mekanizması, şikâyetleri "açma" ve "kapatma" formlarının kullanılması yoluyla işleyecektir. İşin</p>		X		<p>Açıklanan bilgilerin kayıtları, PKP, belgeler / broşürler vb. Toplantı tutanakları, katılım listeleri Paydaş katılım günlüğü Şikâyet kayıt defteri Danışmanın izleme raporları, Yüklenicinin E&amp;S izleme ve denetim raporları</p>		X		<p>PUB Yüklenici (uygulama) Denetim Danışmanı (denetim)</p>	<p>İnşaat maliyeti dâhilinde</p>



Potansiyel Riskler ve Etkiler	Önerilen Azaltım Tedbirleri	Faz			İzleme Göstergeleri	İzleme Sıklığı			Uygulama ve İzleme Sorumluluğu	Tahmini Maliyeti
		Planlama	İnşaat	İşletme		Sürekli	Aylık	Üç Aylık		
	<p>denetimi ve yönetiminden sorumlu olan tüm saha personelinin isimleri, iletişim telefon numaraları ve e-posta adresleri saha ilan tahtasında gösterilecektir.</p> <p>Planlama izni alındıktan sonra, mahalle muhtarı ile resmi temas kurulacak ve muhtar aracılığıyla kırsal konutların inşaatından potansiyel olarak etkilenebilecek olanlar bilgilendirilecektir. Bu bilgilendirme, ilgili Çevresel ve Sosyal Risk Yönetimi araçlarının ve gün içerisinde hassasiyet gerektiren ve dikkat edilmesi gereken saatlerin belirlenmesini içerecektir.</p> <p>Tüm çalışanlar, sosyal uyum ve Cinsel Sömürü ve İstismar/Cinsel Taciz (CSİ/CT) riskleri üzerindeki olası olumsuz etkileri yönetmek için Davranış Kurallarını imzalayacak/taahhüt edecek ve bu konuda eğitim alacaktır.</p> <p>Alınan tüm şikâyetler kaydedilecek, tam olarak araştırılacak ve hangi eylemin yapıldığı bildirilerek hızlı bir şekilde yanıt verilecektir.</p> <p>Şikâyetler Sosyal Uzman tarafından kaydedilecek ve Denetim Danışmanına ve PUB'a rapor edilecektir.</p> <p>Muhtarlık ofisine, konteyner kentlere ve şantiye girişine, çevre konuları da dahil olmak üzere iletişimden sorumlu kişilerin iletişim bilgilerinin yer aldığı kamu ilan panoları yerleştirilecektir.</p>									
<p>İşgücü ve Çalışma Koşulları:</p> <p>Potansiyel işgücü akışı ve işçi kamplarının varlığıyla (barınma koşulları, çocuk işçiliği riskleri, cinsiyete dayalı şiddet ve taciz, insan hakları riskleri vb.) ve diğer çalışma sorunlarıyla ilişkili riskler</p>	<p>Ulusal kanun ve İYP projesinin gerektirdiği şekilde işçilere yeterli haftalık dinlenme süreleri, yıllık izin ve hastalık, doğum ve aile izni verilecektir.</p> <p>İşçilere, ulusal iş ve iş hukuku kapsamındaki hakları (geçerli tüm toplu sözleşmeleri içerecek şekilde) gibi istihdam şart ve koşullarına ilişkin açık ve anlaşılır bilgi ve belgeler sağlanacaktır.</p> <p>İşçilere, ulusal yasanın ve proje İYP sinin gerektirdiği şekilde düzenli olarak ödeme yapılacaktır.</p> <p>Ulusal yasa ve proje İYP'sinin gerektirdiği şekilde işçilere haftalık yeterli dinlenme süreleri, yıllık tatil ve hastalık, doğum ve aile izni verilecektir.</p>		X		Kontrol önleminin görsel denetimi Sağlık kayıtları Çalışan kayıtları Eğitim kayıtları İşçi şikâyetleri	X	X		Yüklenici (uygulama) PUB (uygulama) Denetim Danışmanı (denetim)	İnşaat maliyeti dâhilinde



Potansiyel Riskler ve Etkiler	Önerilen Azaltım Tedbirleri	Faz			İzleme Göstergeleri	İzleme Sıklığı			Uygulama ve İzleme Sorumluluğu	Tahmini Maliyeti
		Planlama	İnşaat	İşletme		Sürekli	Aylık	Üç Aylık		
	<p>İşçilere iş akdinin feshi ve kıdem tazminatı gibi konularda yazılı bildirim zamanında sağlanacaktır.</p> <p>İşçiler fırsat eşitliği ve adil muamele ilkesine göre istihdam edilecek ve istihdam ilişkisinin hiçbir yönünde ayrımcılık yapılmayacaktır.</p> <p>Kadınlar, engelliler, göçmen işçiler ve çalışma çağındaki çocuklar gibi belirli işçi grupları da dâhil olmak üzere proje çalışanlarına, Dünya Bankası ÇSÇ'nin ÇSS2'sine uygun olarak uygun koruma ve yardım tedbirleri sağlanacaktır. Bu süreç proje İYP'sine uygun olarak yürütülecektir.</p> <p>İşçilerin işçi örgütlerine, toplu pazarlığa veya alternatif mekanizmalara katılmasına veya katılmaya çalışmasına izin verilir.</p> <p>Yüklenici tarafından, bu alt projeye bağlantılı olarak minimum yaş olan 18 yaşın altındaki çocuk çalıştırılmayacak veya herhangi bir şekilde projeye dahil edilmeyecektir.</p> <p>Güç kullanımı veya ceza tehdidi altında bir kişiden zorla alınan, gönüllü olarak yerine getirilmeyen herhangi bir iş veya hizmeti içeren zorla çalıştırılan işgücü, bu alt projeye bağlantılı olarak kullanılmayacaktır.</p> <p>Tüm işçilerin işyerindeki isteklerini ve şikayetlerini dile getirebilmeleri için Yüklenici tarafından inşaat sahasında bir işçi Şikayet Çözüm Mekanizması (ŞÇM) kurulacaktır. İşçilere ŞÇM'yi nasıl kullanacakları hususunda bilgi verilecek ve sorumlu kişinin iletişim bilgileri sağlanacaktır.</p> <p>Tüm işçiler, işe alım sırasında ve işin uygulanmasından önce, ulusal iş ve istihdam kanunu kapsamındaki hakları ve ŞÇM ile ilgili hakları konusunda eğitim alacaktır.</p> <p>Davranış Kuralları, Cinsiyet temelli istismar ve şiddet (CTİŞ) konularını içeren dokümanlar hazırlanacak ve istihdam sırasında proje çalışanları ile bu dokümanlar paylaşılacaktır. Tüm çalışanlar, işe alım sırasında bu dokümanı okumak, imzalamak ve çalıştıkları süre zarfında Davranış Kurallarına uymak ile yükümlüdür.</p> <p>İnşaat sahasına giriş çıkışlar kontrol edilecek, sahaya izinsiz girişler</p>				<p>İnşaat işçilerinin SGK kayıtları</p> <p>Tüm çalışanların SGK kayıtları</p>					



Potansiyel Riskler ve Etkiler	Önerilen Azaltım Tedbirleri	Faz			İzleme Göstergeleri	İzleme Sıklığı			Uygulama ve İzleme Sorumluluğu	Tahmini Maliyeti
		Planlama	İnşaat	İşletme		Sürekli	Aylık	Üç Aylık		
	<p>engellenecektir.</p> <p>Yüklenici, altta yatan sağlık sorunları olan veya başka bir şekilde risk altında olabilecek işçilere özellikle dikkat ederek, işçilerin işe başlamadan önce işe uygun olduklarını teyit edecektir.</p> <p>İşe alım sırasında tüm işçilerin zorunlu yasal sağlık kontrol yaptırılacak ve raporları dosyalarına konulacaktır. Yüklenici, salgın hastalıklara ve bulaşıcı hastalıklara karşı alınacak önlemler konusunda çalışanları bilgilendirecektir.</p> <p>Yüklenici, işçiler için güvenli içme suyu, yeterli tuvalet olanakları, barınak, dinlenme ve yemek alanları ayarlayacaktır. Dış işgücüne ihtiyaç duyulursa, toplum üzerindeki olumsuz etkilerden kaçınmak veya azaltmak ve yerel topluluklar ile işçi kampları arasında yapıcı ilişkiler sürdürmek için bir Kamp Yönetim Planı hazırlayacak ve kamplarda sağlıklı, güvenli ve konforlu bir konaklama ve çevre sağlayan, işçi refahı ve yaşam koşulları ile ilgili standartları belirleyecektir. İşçiler için gerekli ulaşım imkanları sağlanacaktır.</p> <p>Yüklenici, bandaj, antibiyotik krem vb. içeren ilk yardım çantası veya sağlık tesisleri sağlayacak ve tıbbi acil durumlarda ilk yardım sağlamak üzere yeterli sayıda işçi belirleyecek ve eğitecektir.</p>									
Kültürel Miras: Rastlantısal bulgu	<p>Kültürel veya tarihi mekânlara zarar verilmeyecektir.</p> <p>Arazi hazırlama faaliyetlerinden önce proje personeli rastlantısal bulgu prosedürleri konusunda eğitilecektir.</p> <p>İnşaat çalışmaları (özellikle kazı ve hafriyat işleri) sırasında herhangi bir kültürel miras/varlıkla karşılaşılması halinde rastlantısal buluntular prosedürü uygulanır (bkz. KADİYAP ÇSYÇ Ek-9). Alt proje alanı girişinin sağ tarafında eski ve küçük bir mezarlık bulunmaktadır. Mezarlık koruma amacıyla Muhtar tarafından çitle çevrilmiştir (Şekil 5: Etki Alanı). Alt proje alanı girişinin sağ tarafında mezarlık ziyaretçileri için yapılmış bir çeşme bulunmaktadır. İnşaat sırasında yüklenici firma mezarlığın etrafındaki koruma çitlerini güçlendirecek ve araçlar için özel tabelalar yapacaktır. Çeşmenin işlevsel olması nedeniyle işçilere,</p>		X		Eğitim kayıtları Rastlantısal bulgu kayıtları		X		Yüklenici (uygulama) Denetim Danışmanı (denetim)	İnşaat maliyeti dâhilinde



Potansiyel Riskler ve Etkiler	Önerilen Azaltım Tedbirleri	Faz			İzleme Göstergeleri	İzleme Sıklığı			Uygulama ve İzleme Sorumluluğu	Tahmini Maliyeti
		Planlama	İnşaat	İşletme		Sürekli	Aylık	Üç Aylık		
	inşaat sırasında yerel halkın kullanımını engellemeyecek veya kısıtlamayacak şekilde kullanma konusunda eğitim verilecektir.									
Biyçeşitlilik:  İnşaat faaliyetleri ve uygunsuz atık yönetimi nedeniyle flora ve faunaya yönelik potansiyel riskler	Yeni yerleşim alanlarında yaklaşık 100 kadar ağacın kesilmesi gerekmektedir, kesilen ağaçların en az iki katı kadarı Orman Genel Müdürlüğü'nün belirleyeceği alana (tercihen yakın bölgedeki bir alana) dikilecektir.	X			Ağaç dikim kayıtları			X	Yüklenici (uygulama) Denetim Danışmanı (denetim) PUB	İnşaat maliyeti dâhilinde
	İnşaat alanı dışında ağaçların kesilmesinin veya bitki örtüsünün tahrip edilmesinin önüne geçilecektir. Avlanmak, balık tutmak, yabani hayvan yakalamak veya bitki toplamak yasaklanacaktır.		X			Kontrol önlemlerinin görsel denetimi	X		Yüklenici (uygulama) Denetim Danışmanı (denetim)	İnşaat maliyeti dâhilinde
<b>Erişim Yollarına Özel</b>										
<b>Kırsal Yolların İnşaat İşlerine Özel</b>										
Genel Değerlendirme	Müteahhit, Belediyeden ve diğer ilgili makamlardan yol genişletme izni alınacaktır.	X			Açıklayıcı raporun PUB adına Koltek tarafından onaylanması TYP Eğitim kayıtları Erişim yollarının genişletilmesi çalışmalarında beklenmeyen etkilerin kayıtları				Yüklenici (uygulama) Denetim Danışmanı (denetim)	İnşaat maliyeti dâhilinde
	Yol genişletilmesinden kaçınılmadığı durumlarda, erişim yollarında herhangi bir çalışma yapılmadan önce Koltek'e çalışma ihtiyacına ilişkin tam bir rapor sunulacaktır. Çalışmanın sosyal ve çevresel etkileri ve hafifletici önlemler ayrıntılı olarak açıklanacaktır. Kullanılacak yol Trafik Yönetim Planında belirtilecektir.									
	Yol inşaatı sırasında Komşu mülklerin zarar görmesi önlenecektir.									
	Proje personeli ve tedarik zinciri kullanılacak erişim yolları konusunda eğitilecektir.									
	Dengesiz topraklarda, dik yamaçlarda ve yakındaki dere									



Potansiyel Riskler ve Etkiler	Önerilen Azaltım Tedbirleri	Faz			İzleme Göstergeleri	İzleme Sıklığı			Uygulama ve İzleme Sorumluluğu	Tahmini Maliyeti
		Planlama	İnşaat	İşletme		Sürekli	Aylık	Üç Aylık		
	kıyılarında yol yapımından kaçınılacaktır. Alternatif yol güzergahlarının mevcut olmadığı durumlarda, ek önlemler uygulanacaktır (aşağıdaki eğim koruma bölümüne bakınız).				Belediye ve diğer yetkililerin yazışmaları.					
	Tüm inşaat atıklarının (toprak kesintileri dahil) onaylanmış bertaraf sahalarına (akarsulardan> 300 m mesafede) yerleştirilmesi kontrol edilecektir.  Erozyon kontrol önlemleri, yağmur mevsimi başlamadan önce, tercihen inşaatın hemen ardından uygulanmalıdır. Bitki örtüsü başarılı bir şekilde kuruluncaya kadar önlemler korunacak ve yeniden uygulanacaktır.  Bitki örtüsü oluşana kadar akışı yavaşlatmak veya yeniden yönlendirmek ve tortuyu hapsetmek için gerektiğinde tortu kontrol yapıları uygulanacaktır.		X		Denetim kriterlerine göre gözlem				Yüklenici (uygulama) Denetim Danışmanı (denetim) PUB	İnşaat maliyeti dâhilinde
			X		Atık su bertaraf kayıtları (varsa) Belediye ile protokol Toplum farkındalığı faaliyetlerinin kayıtları Şikâyet kayıtları		X		Yüklenici (uygulama) Denetim Danışmanı (denetim) Yerel yönetim (Muhtar)	İnşaat maliyeti dâhilinde
Eğim Koruma	Aşağıdaki önlemlerle yamaçları erozyon ve toprak kaymalarından korunulacaktır:  <ul style="list-style-type: none"> <li>Yerli Türler, erozyona eğilimli yamaçlarda hızla büyüyen çimenler eğimi dengelemeye ve toprağı yağmur ve akıntı nedeniyle erozyondan korumaya yardımcı olur. Stabilizasyon için iyi büyüme, yoğun zemin örtüsü ve derin kök özelliklerine sahip yerel olarak temin edilebilen türler kullanılacaktır.</li> <li>Özellikle yüksek yoğunluklu yağış alanlarında ve yamaçların maruz kaldığı yerlerde etkili olan önleyici hendek sağlanacaktır. Bu tip hendek, daha dik yamaçlara ulaşmadan önce yüzey akışını aşınabilir alanlardan ve eğimlerden</li> </ul>		X		Kontrol önlemlerinin görsel denetimi	X			Yüklenici (uygulama) Denetim Danışmanı (denetim)	İnşaat maliyeti dâhilinde



Potansiyel Riskler ve Etkiler	Önerilen Azaltım Tedbirleri	Faz			İzleme Göstergeleri	İzleme Sıklığı			Uygulama ve İzleme Sorumluluğu	Tahmini Maliyeti
		Planlama	İnşaat	İşletme		Sürekli	Aylık	Üç Aylık		
	<p>uzaklaştırır ve taşır, böylece potansiyel yüzey erozyonunu azaltacaktır.</p> <ul style="list-style-type: none"> <li>Dik yamaçlarda, daha fazla stabilite için basamaklı bir dolguya (teraslama) kullanılması planlanmaktadır.</li> <li>Dengesiz eğimin alt kısmına bir istinat duvarı yerleştirin. Duvarın, yol alt tabanının drenajı için akışkan deliklere sahip olması gerekir, böylece duvardaki basıncı azalacaktır.</li> <li>Eğimi korumanın yanı sıra kayalar (riprap) da kullanılabilir.</li> <li>Yeterince büyük drenaj hendekleri ile yol yüzeyinden kontrolsüz su tahliyesini önleyin ve suyu aşağı eğimden uzaklaştıracaktır.</li> </ul>									
<b>Atıksu Sistemleri İçin Özel</b>										
Paket Atıksu Arıtma Tesisi İçin Genel Hususlar  (İnşaat sırasında Yüklenici tarafından Karşıyaka'nın Atıksuyu için kullanılması halinde)	Septik tankların rezervuarın içinde gaz birikmesini önlemek için bir havalandırma borusuna sahip olduğundan ve gerektiğinde tankın içine erişime izin veren bir 'rögar' olduğundan emin olun. Septik tankların iki bölmesi olduğundan emin olun: ilk bölme çamur çökeltilmek içindir ve ikinci bölme aerobik arıtma içindir. Bu odalar genellikle atık suları daha iyi arıtır. Kısmen arıtılmış septik tank atık suları yeraltı suyunu ve yüzey suyunu kirletebilir. Bunun mümkün olmadığı durumlarda 19/03/1971 tarihli ve 13783 sayılı Resmi Gazete'de yayımlanan "Kanalizasyon Sistemi Yapımının Uygulanmadığı Yerlerde Çukur Açılması Hakkında Yönetmelik"e göre septik tanklar tasarlanacak ve septik tanklar mühürlenecektir.	X			Proje Onayı		Tasarım sırasında	PUB Yüklenici (uygulama) Denetim Danışmanı (denetim)	İnşaat maliyeti dâhilinde	
	Septik atıkları açık bir kanalizasyona veya diğer yüzey sularına boşaltılmayacaktır.  Atık su, nihai bertaraftan önce arıtılacaktır.		X	X	Atık su bertaraf kayıtları (varsa) Belediye ile protokol Toplum		X		Yüklenici (uygulama) Denetim Danışmanı (denetim)	İnşaat maliyeti dâhilinde





Potansiyel Riskler ve Etkiler	Önerilen Azaltım Tedbirleri	Faz			İzleme Göstergeleri	İzleme Sıklığı			Uygulama ve İzleme Sorumluluğu	Tahmini Maliyeti
		Planlama	İnşaat	İşletme		Sürekli	Aylık	Üç Aylık		
	Bu, (i) bir yeraltı sızma alanı, (ii) bitki örtülü bir sızma alanı veya (iii) sızma için bir çukur yoluyla sağlanabilir. Bunun mümkün olmadığı durumlarda septik atıklar periyodik olarak vakumlu tankerlerle uzaklaştırılmalı ve ruhsatlı atıksu arıtma tesisine sahip ilgili belediye ile kurulan protokol çerçevesinde bertaraf edilecektir. Septik tankın hacminin, belediye sistemine taşınana kadar atık su miktarını içerecek şekilde yeterince belirlendiğinden emin olunacak (Septik tank hacimleri, septik tankların kurulumundan önce tahmini ve planlama rakamlarıyla birlikte hesaplanacak, değerlendirilecek ve Koltek'e onay için sunulacaktır.) Toprak / su kirliliğini önlemenin kanıtı olarak septik tankların uygun şekilde çalışmaya devam etmesini sağlamak için topluluk, septik tankların periyodik muayenesi konusunda toplumu bilinçlendirilecektir. Zararlıları ve sinekleri önlemek için septik tanklar düzenli olarak böcek öldürücülerle ilaçlanacaktır.				bilinçlendirme faaliyetleri kayıtları Şikayet kayıtları				Yerel yönetim (Muhtar)	



## 7. EKLER

**Ek 1: Tarama Çalışmaları (Ayrı bir doküman olarak verilmiştir.)**



## Ek 2: Tapu Kaydı

12.05.2023 10:57

https://mekansalweb.afad.gov.tr/AFAD/Work/TapuHtmlViewerPage.aspx?Key=zFW3q\_8BL0a2XqM4XcX\_6g

TAŞINMAZA AİT TAPU KAYDI			
Zemin Tipi	:AnaTasınmaz	Ada/Parsel	:168 / 100
Zemin No	:30274224	Yüzölçüm	:1732385.55 m <sup>2</sup>
İl/İlçe	:KAHRAMANMARAŞ/NURHAK	Ana Taş. Ntlk	:ORMAN
Kurum Adı	:Nurhak		
Mah/Köy Adı	:FATİH		
Mevkii	:OLUCAK		
Cilt/Sayfa No	:7/590		
Kayıt Durum	:Aktif		



### TAŞINMAZ ŞERH / BEYAN / İRTİFAK

Ş/B/İ	Açıklama	Şablon Ad	Malik / Lehdar	Tarih - Yevmiye	Terkin Sebebi - Tarih - Yev
Beyan	2942 Sayılı Kamulaştırma Kanununun 7. maddesine göre belirtme.	2942 Sayılı Kamulaştırma Kanununun 7. Maddesine Göre Belirtme	(SN:1853333) DEVLET SU İŞLERİ GENEL MÜDÜRLÜĞÜ (DSİ) VKN:3130025631	03/08/2015 - 432	

### MÜLKİYET BİLGİLERİ

Sistem No	Malik	Elbirliği No	Hisse Pay/Payda	Metrekare	Edinme Sebebi - Tarih - Yev.	Terkin Sebebi - Tarih - Yev.
71128965	MALİYE HAZİNESİ	-	1/1	1732385.55	Tesis Kadastro-17/08/2001-	

### İpotek

Alacaklı	Müşterekmî?	Borç	Faiz	Derece/Sıra	Süre	Tesis Tarih - Yev.	Borçlu	SDF Hakkı
----------	-------------	------	------	-------------	------	--------------------	--------	-----------

Raporlayan : Veli Öztürk

### Ek 3: Fotoğraflar



Fotoğraf 1: Karşiyaka (Fatih) 168/100 Parsel, Kırsal konut alanı



Fotoğraf 2: Karşiyaka (Fatih) 168/100 Parsel, Kırsal konut alanı

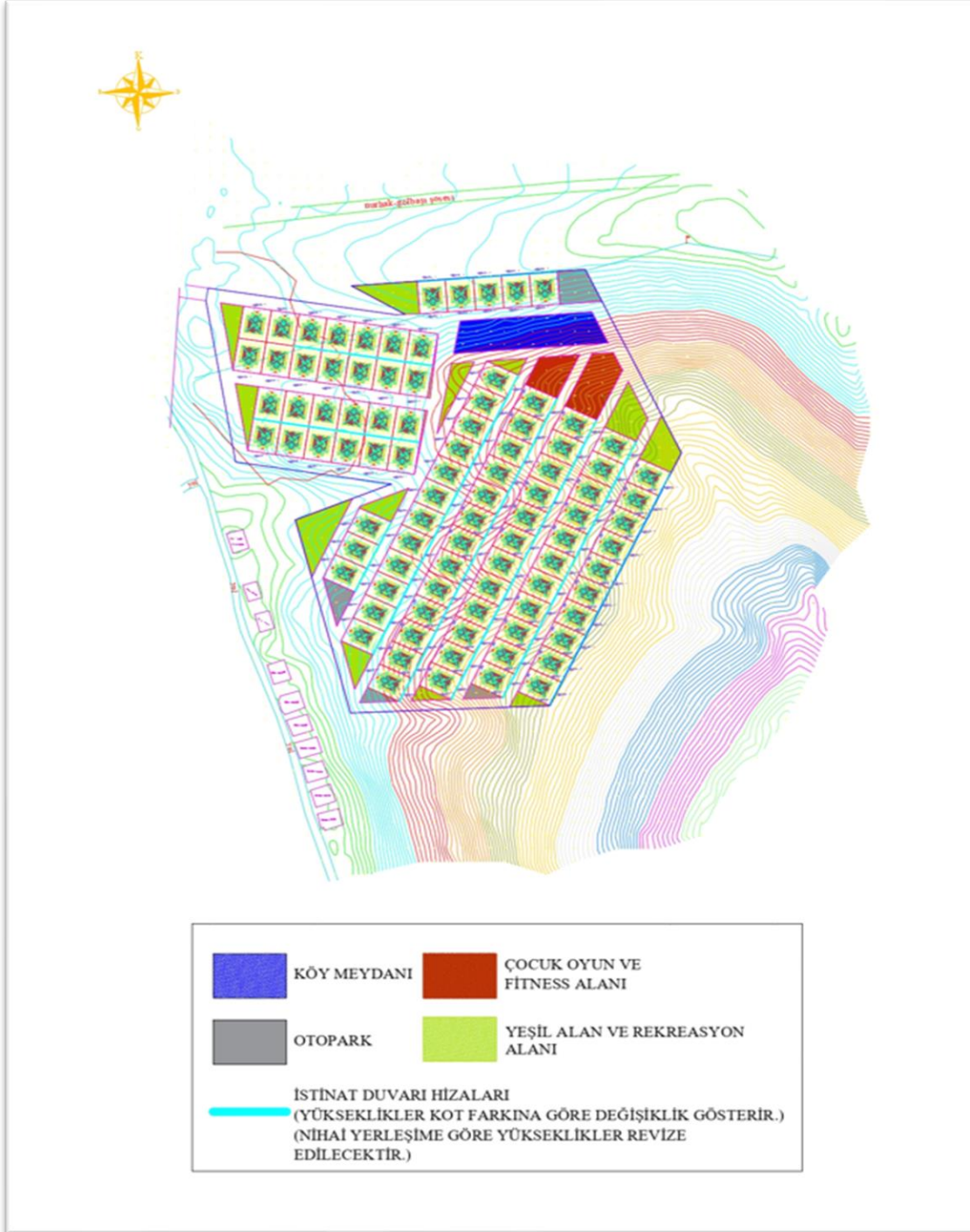


**Fotoğraf 3: Alt proje alanı 168/100 parsele bitişik TOKİ kırsal konut inşaat alanı**





## Ek 4: Yerleşim Planı



S