



T.C. ÇEVRE, ŞEHİRCİLİK VE
İKLİM DEĞİŞİKLİĞİ BAKANLIĞI



THE WORLD BANK
IBRD • IDA | WORLD BANK GROUP

Türkiye Cumhuriyeti
Çevre, Şehircilik ve İklim Değişikliği Bakanlığı
Yapı İşleri Genel Müdürlüğü

**KIRSAL ALANLARDA DEPREM İYİLEŞTİRME VE YENİDEN
YAPIM PROJESİ**
(KADİYAP)

Alt Proje Adı	Kırsal Konut Projesi Büyüktatlar Mahallesi Kahramanmaraş İli, Afşin İlçesi
Belge Adı	Çevresel ve Sosyal Yönetim Planı
Sürüm	2
Teslim Tarihi	10/05/2024
Onay Tarihi	10/05/2024

Version /Date	Prepared by	Reviewed by
Version 0.0 04/03/2024	Feray Yolođlu – Çevre Uzmanı Sibel OKDEMİR – Sosyal Uzman Erdal YASA- İş Sağlığı ve Güvenliđi Uzmanı	Emir Alp GÜNER – Proje Yöneticisi

Bu Çevresel ve Sosyal Yönetim Planı, Koltek Müşavirlik A.Ş. tarafından Türkiye Deprem Yeniden Yapım ve İyileştirme Projesi altında “Kırsal Konutların Tasarım İncelemesi ve Yeniden Yapım Denetimi Danışmanlık Hizmetleri (Ref: TERRP/CS-DESSUP-01)” kapsamında geliştirilmiştir.



İçindekiler

TABLO LİSTESİ	4
ŞEKİLLER LİSTESİ	4
KISALTMALAR	5
1. GİRİŞ	6
2. ÇEVRESEL VE SOSYAL YÖNETİM PLANININ GEREKÇESİ	7
3. YASAL VE KURUMSAL ÇERÇEVE	8
4. PROJE ALANININ TANITIMI	9
4.1 Projenin Özellikleri	12
5. ÇSYP İÇİN BİLGİLENDİRME FAALİYETLERİ VE HALKIN KATILIMI	13
6. ÇEVRESEL VE SOSYAL YÖNETİM PLANI	14
7. EKLER	29
Ek 1: Tapu	29
Ek 2: Fotoğraflar	30
Ek 3: Yerleşim Planı	32
Ek 4: Tarama Formu (Ayrı bir doküman olarak verilmiştir)	33



TABLO LİSTESİ

Tablo 1: Seçilen Araziye Yakın Taşınır/Taşınmaz Varlıklar	12
Tablo 2: Çevresel ve Sosyal Yönetim Planı.....	16

ŞEKİLLER LİSTESİ

Şekil 1: Proje için ayrılan toplam alanın (123/5 Parsel) güney tarafından uydu görüntüsü	9
Şekil 2: Proje için ayrılan toplam alanın (123/5 Parsel) kuzey tarafından uydu görüntüsü	10
Şekil 3: Proje Etki Alanı (PEA)	11

KISALTMALAR

AAT	Atıksu Arıtma Tesisi
AFAD	Afet ve Acil Durum Yönetimi Başkanlığı
AYP	Atık Yönetim Planı
CSİ/CT	Cinsel Sömürü ve İstismar / Cinsel Taciz
CTİŞ	Cinsiyet Temelli İstismar ve Şiddet
Ç&S	Çevresel ve Sosyal
ÇSSG	Çevresel, Sosyal, Sağlık ve Güvenlik
ÇSS	Çevresel ve Sosyal Standartlar
ÇSYÇ	Çevresel ve Sosyal Yönetim Çerçevesi
ÇSYP	Çevresel ve Sosyal Yönetim Planı
ÇŞİDB	Çevre, Şehircilik ve İklim Değişikliği Bakanlığı
DB	Dünya Bankası
DSİ	Devlet Su İşleri
İSG	İş Sağlığı ve Güvenliği
İYP	İşgücü Yönetim Planı
KADİYAP	Kırsal Alanlarda Deprem İyileştirme ve Yeniden Yapım Projesi
Koltek	Koltek Danışmanlık Şirketi
KKD	Kişisel Koruyucu Donanım
PEA	Proje Etki Alanı
PUB	Proje Uygulama Birimi
PKP	Paydaş Katılım Planı
ŞÇM	Şikâyet Çözüm Mekanizması
TYP	Trafik Yönetim Planı
Y-ÇSYP	Yüklenici Çevre ve Sosyal Yönetim Planı
YİGM	Yapı İşleri Genel Müdürlüğü (YİGM)

1. GİRİŞ

Dünya Bankası (DB), Türkiye Deprem İyileştirme ve Yeniden Yapım Projesi'nin (KADİYAP) uygulanmasında Çevre, Şehircilik ve İklim Değişikliği Bakanlığı'nı (ÇŞİDB) desteklemektedir. KADİYAP'ın genel amacı; Türkiye'de Şubat 2023 depreminden etkilenen seçilmiş illerde belediye ve sağlık hizmetlerine ve depreme karşı dayanıklı yeni kırsal konutlara erişimin sağlanmasıdır. ÇŞİDB, Afet ve Acil Durum Yönetimi Başkanlığı (AFAD) ile yakın iş birliği içinde Bileşen 3; Kırsal Konutların Yeniden İnşası ve İyileştirilmesi ve Bileşen 4.3; Proje Yönetimi, İzleme ve Değerlendirme faaliyetlerini uygulayacaktır.

TERRP'nin 3. Bileşeni olan "Kırsal Konutların Yeniden Yapılandırılması ve İyileştirilmesi" kapsamında Kahramanmaraş ili Afşin ilçesi Büyüktatlar Mahallesi'nde 23 konut yeni yerleşim alanında inşa edilecektir. Büyüktatlar Mahallesi'nde bulunan 123/5 parsel alt proje alanı olarak belirlenmiştir. Seçilen mahallelerdeki yıkılmış veya ağır hasar görmüş evler ve temel altyapılar bu yeni yerleşim yerinde yeniden inşa edilecektir. Bu Çevresel ve Sosyal Yönetim Planı (ÇSYP), alt proje uygulaması sırasında olası olumsuz çevresel ve sosyal etkilerin önlenmesi, en aza indirilmesi ve azaltılmasına yönelik önlemleri içermektedir. Bu önlemler aynı zamanda sağlık ve güvenlik önlemlerini, yürütülecek paydaş katılım faaliyetlerini ve bir Şikayet Giderme Mekanizması (ŞÇM) kurulmasını da içermektedir. Son olarak, bu ÇSYP, alt proje kapsamındaki ilgili tarafların sorumluluklarını ana hatlarıyla belirtmektedir.

2. ÇEVRESEL VE SOSYAL YÖNETİM PLANININ GEREKÇESİ

ÇŞİDB Yapı İşleri Genel Müdürlüğü (YİGM) bünyesindeki Proje Uygulama Birimi (PUB), KADİYAP'ın Çevresel ve Sosyal Yönetim Çerçevesine (ÇSYÇ) dayanarak, Çevresel ve Sosyal (Ç&S) Taramayı tamamlamış ve Ç&S risk seviyesi "Orta" olarak değerlendirilmiştir. ÇSYÇ'de belirtildiği üzere, Ç&S tarama ve müteakip değerlendirmeye bağlı olarak, "Kahramanmaraş Büyüktatlar Mahallesi Kırsal Konut Projesi" olarak adlandırılan alt proje için bir ÇSYP'nin geliştirilmesi gerekmektedir.

Koltek Müşavirlik A.Ş. (Koltek), "Kırsal Konutların Tasarım İncelemesi ve Yeniden Yapım Denetimi Danışmanlık Hizmetleri" görevi kapsamında denetim danışmanı sıfatıyla alt projeye özgü bir ÇSYP'nin geliştirilmesi noktasında üzerine düşen sorumluluğu üstlenmiştir. Koltek, ÇSYP'nin etkin bir şekilde oluşturulması amacıyla 2024 tarihinde alt proje sahasını ziyaret ederek Yüklenici firma ve Büyüktatlar Mahallesi muhtarı ile görüşmelerde bulunmuştur. Koltek, kılavuz olarak ÇSYÇ Ek 4'te verilen ÇSYP formatını kullanmıştır.

Planlamalarına ve kararlarına göre ÇSYP'yi gözden geçirmek, revize etmek ve güncellemek Yüklenicinin sorumluluğundadır. Bu ÇSYP, sınırlı mevcut bilgilere ve Yüklenicinin söz konusu tarihteki planlamalarına göre geliştirilmiş olmakla birlikte sahaya özgü özel önlemler de sunmaktadır. Planlama ve inşaat aşamasında fizibilite ve teknik kaygılardan dolayı inşaat yöntemlerinde güncellemeler yaşanabilmektedir. Yüklenicinin inşaat yönteminde bir değişiklik olması durumunda ÇSYP, Yüklenici tarafından incelenip revize edilecek ve daha sonra inceleme ve onay için Koltek'e sunulacaktır. Atık Yönetim Planı, Kirlilik Önleme Planı, İSG Planı, Toplum Sağlığı, Güvenliği ve Trafik Yönetim Planı, Su Temini ve Atıksu Yönetimi vb. dokümanlar yine Yüklenici tarafından hazırlanacak ve Koltek'in değerlendirmeleri sonrasında PUB'un onayına sunulacaktır. Yüklenici, saha koşullarını ÇSYP'ye yansıtmaya özen gösterecek, yapılan planlama ve revizyonların bu ÇSYP'ye yansıtılmasında etkin olmayı talep edecektir. Yüklenici çalışmaya başlamadan önce tüm belgelerin PUB tarafından onaylanması gerekmektedir.

3. YASAL VE KURUMSAL ÇERÇEVE

KADİYAP'ın yasal ve kurumsal çerçevesi, bu ÇSYP'nin 3. Bölümü'nde kapsamlı bir şekilde sunulmaktadır. Bölüm 3; Türkiye'nin yasal çerçevesini ve ardından izin vermeyi içeren ulusal çevresel ve sosyal değerlendirme düzenleme sürecinin kısa bir açıklamasını göstermekte olup DB Çevresel ve Sosyal Standartları (ÇSS) ile yasal gereklilikler arasındaki boşlukları tanımlamaktadır.

ÇSYP geliştirilirken, alt projeyle ilgili faaliyetlere ilişkin hem ÇSS'ler hem de mevcut yasal çerçeve dikkate alınarak uygulanabilir ve böylelikle etkili önlemler kaydedilir.

Proje kapsamında hazırlanan ÇSYP'larına (hem İngilizce hem de Türkçe olarak) aşağıdaki web sitesinden erişim sağlanabilir:

https://webdosya.csb.gov.tr/db/kadiyap_en/meu

4. PROJE ALANININ TANITIMI

KADİYAP kapsamında Kahramanmaraş'ın Afşin ilçesine bağlı Büyüktatlar Mahallesi'nde toplamda 23 kırsal konut yeni yerleşim alanında inşa edilecektir. Kırsal konut yapımı dışında yolların, kaldırımların yapılması, sokak aydınlatmalarının yerleştirilmesi, su şebeke alt yapısının kurulması ve geçirimsiz foseptik yapımı da planlanmaktadır. Hazine ve Maliye Bakanlığı'na ait 123/5 parselde yeni yerleşim alanı toplam 25.720,00 m² olup, alt proje kapsamında bu alanın sadece 20.663,67 m²'lik bir bölümü kullanılacaktır. Bir başka deyişle, AFAD tarafından tahsis edilen alanın %80,34'ü yeni yerleşim yeri için kullanılacaktır.

Yeni yerleşim alanının uydu görüntüsü aşağıda, Şekil 1: Proje için ayrılan toplam alanın (123/5 Parsel) güney tarafından uydu görüntüsü Şekil 2: 'de sunulmuştur.

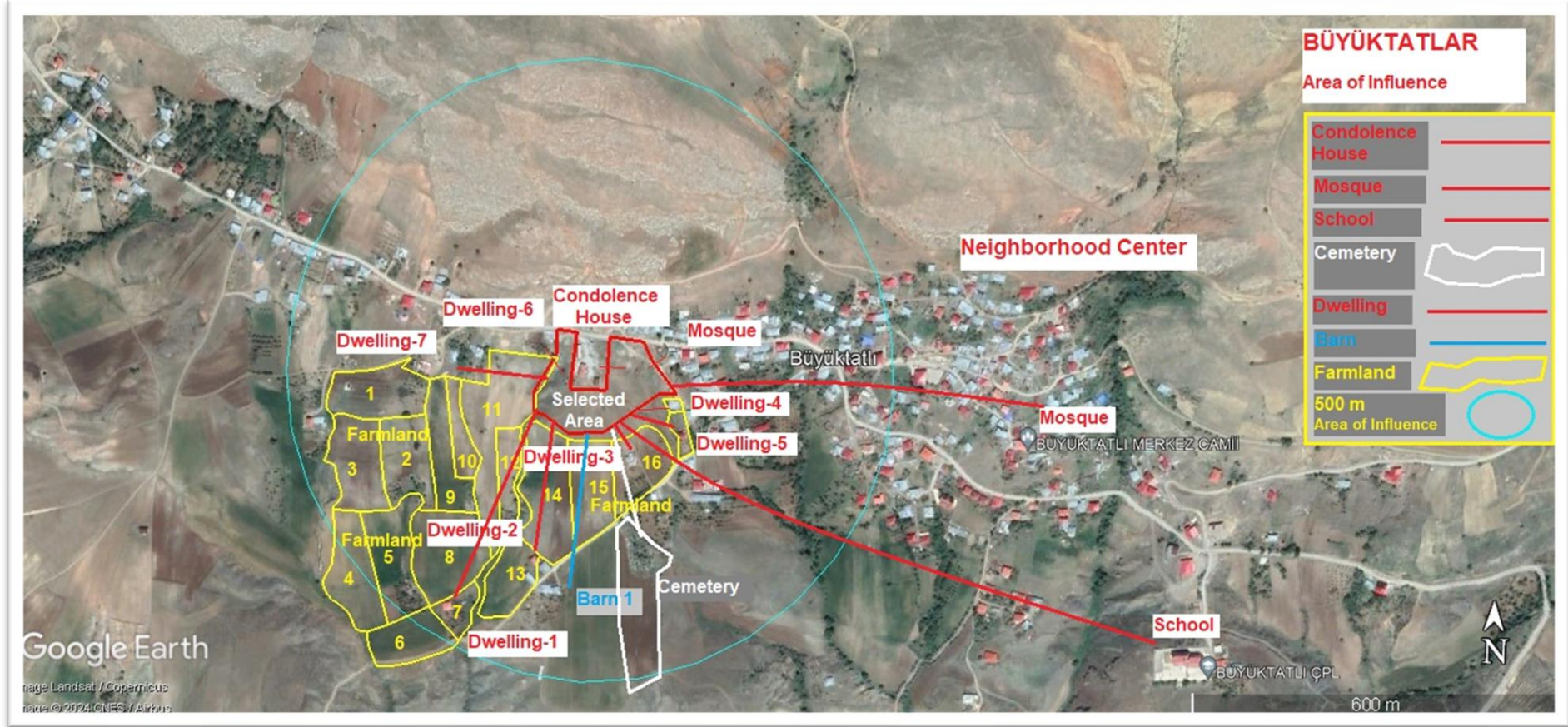


Şekil 1: Proje için ayrılan toplam alanın (123/5 Parsel) güney tarafından uydu görüntüsü



Şekil 2: Proje için ayrılan toplam alanın (123/5 Parsel) kuzey tarafından uydu görüntüsü

Parsel ve inşaat alanı ile yakın konut ve tesisler Şekil 3'te, yakın konut ve diğer tesislere olan mesafeler ve özellikler ise **Hata! Başvuru kaynağı bulunamadı.**'de verilmiştir.



Şekil 3: Proje Etki Alanı (PEA)

Tablo 1: Seçilen Araziye Yakın Taşınır/Taşınmaz Varlıklar

Konutlar/Tesisler/ Özellikler	Hava mesafesi (m)(*)
Ahır 1	300 m
Konut-1	400 m
Konut-2	280 m
Konut-3	100 m
Konut-4	150 m
Konut-5	130 m
Konut-6	130 m
Konut-7	240 m
Mezarlık	260 m
Taziye evi	70 m
Cami	150 m
Tarım Arazisi-1	350 m
Tarım Arazisi-6	500 m
Tarım arazisi-11	160 m
Tarım Arazisi-16	120 m

(*) Mesafelere ilişkin uzaklıklar seçilen parselin dış sınırlarına göre olan ölçümleri göstermektedir.

4.1 Projenin Özellikleri

İnşa edilecek konutlar ve ihaleyi kazanan Yüklenici ile ilgili özellikler şu şekilde sıralanmıştır:

- Tahsis edilen arsanın 20.663,67 m²'si kullanılarak 123/5 parsel üzerinde 23 adet kırsal konut inşa edilecektir. Konutlar 14,04 m² verandalı, 3 yatak odalı çelik yapılı olacaktır.
- İnşaatin tamamlanma süresi 180 gündür.
- Her yeni lokasyon için hazırlanan yerleşim planları ÇŞİDB tarafından onaylanmıştır. Ancak gerekli görüldüğü takdirde revize edilebilirler.
- Proje kapsamında herhangi bir beton santrali inşaatı yapılmayacaktır. Kırsal konutların yapımı için gerekli olan beton ihtiyacı proje sahasına en yakın lisanslı tesisten temin edilecektir. En yakın lisanslı tesis yaklaşık 50 km. uzaklıkta, Afşin ilçesinde bulunmaktadır.
- Yüklenicinin işçi sayısının maksimum *100* kişi olacağı tahmin edilmektedir.
- Atık su hem çalışma sahasında hem de yeniden yerleşim alanında geçirimsiz septik tanklarda toplanacaktır.
- Alt projeye ilgili daha detaylı bilgi Ek 4'teki Tarama Formunda verilmiştir.

5. ÇSYP İÇİN BİLGİLENDİRME FAALİYETLERİ VE HALKIN KATILIMI

Bu bölüm, Paydaş Katılım Toplantısı'ndan sonra düzenlenecektir.

6. ÇEVRESEL VE SOSYAL YÖNETİM PLANI

Aşağıdaki tablo, inşaat Yüklenicisinin alt proje faaliyetleri sırasında takip etmesi gereken çevresel ve sosyal önlemleri tam olarak tanımlayan ÇSYP'dir. ÇSYP, öngörülen alt proje bazlı çevresel ve sosyal risklerin ve etkilerin yanı sıra önerilen azaltım önlemlerini kapsar. Söz konusu risk/etkinin yaşanması beklenen aşamalar ve izleme sistemi kapsamında göstergeler, sıklık, sorumluluklar ve tahmini maliyetler de aşağıda sunulan ÇSYP'de tanımlanmıştır.

Belirtilen önlemlerin uygulanması, Yüklenicinin uygulama sistemi, Yüklenicinin organizasyon yapısı, sahaya özel Ç&S yönetim planları ve bunların etkinliği ve Yüklenici tarafından uygulanacak izleme planı Koltek tarafından takip edilecektir. Yüklenici, alt proje faaliyetleriyle ilgili olarak Ç&S hususlarını yönetmek ve izlemek için etkili bir sistem oluşturması ve uygulaması için denetlenecektir. Ayrıca Yüklenici, Danışman tarafından hazırlanan ÇSYP'yi inceleyecek ve gerekirse ÇSYP'yi uygulamayı veya Yüklenicinin ÇSYP'sini (C-ÇSYP) hazırlamayı taahhüt edecektir. Yüklenici ayrıca alt yönetim planları da hazırlayacaktır; Atık Yönetim Planı, Kirlilik Önleme Planı, İSG Planı ve Toplum Sağlığı, Güvenlik ve Trafik Yönetim Planı vb. incelenmek üzere danışmana sunun. Danışman da bu belgeleri yorumlarıyla birlikte onay için PUB'a gönderecektir.

Tablo 2: Çevresel ve Sosyal Yönetim Planı

Potansiyel Riskler ve Etkiler	Önerilen Azaltım Tedbirleri	Faz			İzleme Göstergeleri	İzleme Sıklığı			Uygulama ve İzleme Sorumluluğu	Tahmini Maliyeti
		Planlama	İnşaat	İşletme		Sürekli	Aylık	Üç Aylık		
Genel Tüm İnşaat İşleri için										
Çevresel ve Sosyal (Ç&S) Yönetim: Alt projenin çevresel ve sosyal risklerinin ve etkilerinin yetersiz yönetimi	Yüklenici ÇSYP'si (Y-ÇSYP) hazırlanacak, onaya gönderilecek ve ardından uygulanacaktır. Y-ÇSYP inşaat işlerinin başlamasından önce sunulacaktır ve Y-ÇSYP onaylanana kadar alt proje kapsamında hiçbir inşaat faaliyeti gerçekleştirilmeyecektir. Y-ÇSYP minimum aşağıdaki, sahaya özgü, yönetim planlarını içerecektir: <ul style="list-style-type: none"> Risk değerlendirmesi raporu ve acil durum planını içeren İş Sağlığı ve Güvenliği (İSG) Planı (KADİYAP ÇSYÇ Ek-10'daki taslağa uygun) Toplum Sağlığı, Güvenliği ve Trafik Yönetim Planı (KADİYAP ÇSYÇ Ek-11'indeki ana hatları verilen plana uygun) Tehlikeli Maddeler Atık Yönetim Planı Atık Yönetim Planı (KADİYAP ÇSYÇ Ek-8'e uygun) Kirlilik Önleme Planı (KADİYAP ÇSYÇ Ek-12'deki ana hatlara uygun) Su Temini ve Atıksu Yönetimi Planı İşgücü Yönetim Planı (İYP) (KADİYAP'ın İYP'sine uygun olarak hazırlanacaktır) 	X	X		Sahaya özel tüm yönetim planları inşaat öncesinde onaylanır ve inşaat süresi boyunca uygulanır. Aylık Ç&S İlerleme Raporları ÇŞİD Bakanlığına Sunulur		X		Yüklenici (uygulama) Denetim Danışmanı (denetim) ve raporlama	İnşaat maliyeti dâhilinde
	İnşaat çalışmalarına başlamadan önce tam zamanlı bir A/B Sınıfı İSG Uzmanı, tam zamanlı bir Çevre Uzmanı ve tam zamanlı bir Sosyal Uzman istihdam edilecektir. Yüklenici, uzmanların özgeçmişlerini sunarak onay almakla yükümlüdür. Bu uzmanların inşaat süresi boyunca sahada bulunması zorunludur.	X	X		İnşaat dönemi boyunca ilgili Ç&S personeli sağlanır ve bulundurulur.		X		Yüklenici (uygulama) Denetim Danışmanı (denetim)	İnşaat maliyeti dâhilinde
	Bir eğitim programı hazırlanacak ve tüm çalışanlara, sahada çalışmaya başlamadan önce, inşaat işleriyle ilgili temel çevresel, sosyal, sağlık ve güvenlik (ÇSSG) riskleri ve işçilerin sorumluluğu konusunda eğitim verilecektir. Eğitim programı aylık olarak	X	X		Çevre ve Sosyal eğitim planı onaylanır ve programa uygun		X		Yüklenici (uygulama) Denetim Danışmanı	İnşaat maliyeti dâhilinde



Potansiyel Riskler ve Etkiler	Önerilen Azaltım Tedbirleri	Faz			İzleme Göstergeleri	İzleme Sıklığı			Uygulama ve İzleme Sorumluluğu	Tahmini Maliyeti
		Planlama	İnşaat	İşletme		Sürekli	Aylık	Üç Aylık		
	tekrarlanacaktır. Yüklenicinin aylık eğitim programı ayrıca, özellikle kadınlara ve çocuklara yönelik cinsel taciz, cinsel ve/veya toplumsal cinsiyete dayalı şiddet de dahil olmak üzere şiddet ve yerel toplulukla etkileşimde saygılı tutum gibi Davranış Kuralları ile ilgili konuları da kapsayacaktır.				şekilde uygulanarak belgelenir. CTİŞ eğitimi uygulanır ve belgelenir.				(denetim)	
	Gerekli tüm izinler (Arazi Kullanım İzni, Belediyeden Atık Bertaraf İzin/Protokol, Çevre İzni, Devlet Su İşlerinden Su Kullanım İzni, Elektrik Bağlantı ve Kullanım İzni, Belediyeler ile Hafriyat Atığı Bertaraf Protokolleri vb.) alınacak ve tesislerin kurulumu inşaat öncesinde sağlanacaktır.	X			İzinler ve ilgili resmi yazılar	İnşaat başlamadan önce bir kez			Yüklenici (uygulama) Denetim Danışmanı (denetim)	İnşaat maliyeti dâhilinde



<p>Hava kalitesi: İnşaat faaliyetleri nedeniyle alt proje sahası çevresinde toz oluşumu ve inşaat ekipmanı ve araçlardan kaynaklanan emisyonlar</p>	<p>Kurak mevsim boyunca, açıkta kalan çalışma alanlarındaki toz düzenli olarak su püskürtülerek en aza indirilecektir. İnşaat kalıntıları kontrollü bir alanda tutulacak ve tozu azaltmak için sulama yapılacaktır. Tozu en aza indirmek için çevredeki yollar vb. hafriyattan arındırılacaktır. Rüzgârın esmesi sonucu ince toprak parçacıklarının havada asılı kalmasını, dağılmasını veya başıboş hayvanların dağıtmasını önlemek için agrega malzemelerinin üstü örtülü tutulacaktır. Kazı (hafriyat) sırasında pnömatik delme yapılması durumunda, sahada sürekli su püskürtme ve/veya inşaat toz perdesi muhafazaları ile toz bastırılacaktır. Tozu en aza indirmek için yollar temizlenecektir. Stabilize yol kullanılması durumunda, ihtiyaca göre bu yollar stabilize kaplama ile güçlendirilecektir. Atık malzemelerin sahada açıkta yakılmasından kaçınılacaktır. Jeneratörlerin/makinelerin/ekipmanların/araçların çalışma saatleri uygun şekilde azaltılacaktır. Trafik Yönetim Planında kullanılacak trafik güzergahları gösterilecek, sürücü ve operatörlere bu doğrultuda eğitim verilecektir Araçlara kapasitenin üzerinde yükleme yapılmayacaktır. Araçların kayıtlarının, saha içerisinde tutulması sağlanacaktır. Faaliyet kapsamında oluşacak gaz emisyonların kontrol edilmesi için yeni ve bakımlı araçlar kullanılacaktır. Kullanılacak tüm araçlar ve tüm iş makineleri egzoz emisyon izinlerine sahip olacak ve tüm araçların bakımları veya muayeneleri düzenli olarak yapılacaktır. Emisyona neden olan makine-ekipmanın gereksiz yere kullanımı engellenecektir. Toz emisyonunu azaltmak için malzeme taşıyan kamyonların üzeri örtülecektir. Kamu alanlarından geçmek kaçınılmaz olduğunda araç taşımacılığında kaynaklanan toz dağılımını en aza indirmek için araç hızının kontrol altında tutulması sağlanacaktır. Proje sahasında hız sınırı 30 km/h iken şehir içinde 50 km/h olacaktır. Şantiye alanında çalışan kamyonların lastikleri, alan dışına (cadde) çıkmadan önce yıkanacaktır.</p>	X			Hava kalitesi kontrol önlemlerinin görsel denetimi Bakım kayıtları Şikâyet kayıtları	X			Yüklenici (uygulama) Denetim Danışmanı (denetim)	İnşaat maliyeti dâhilinde
---	--	---	--	--	--	---	--	--	--	---------------------------



Yakındaki cihazlardan toz oluşumu ile ilgili şikâyet olması durumunda yetkili laboratuvar tarafından 24 saat toz ölçümü yapılacaktır. Ölçülen seviyelerin sınır değerlerin üzerinde olması durumunda bu kapsamda azaltıcı tedbirler geliştirilecektir; örneğin ıslatma/sulama faaliyetleri artırılacak, toksik olmayan kimyasallar uygulanacak ve araçların hızı kontrol edilecektir.



<p>Gürültü: İnşaat araçları ve ekipmanlarından kaynaklanan gürültü oluşumu</p>	<p>İnşaat, ulusal mevzuatta tanımlanan tarihle sınırlıdır ve faaliyetler, yakınlardaki topluluklarla istişarede bulunularak planlanacaktır. Böylece en gürültülü faaliyetler en az rahatsızlığa neden olan dönemlerde gerçekleştirilecektir.</p> <p>Çalışma sırasında jeneratörlerin, hava kompresörlerinin ve diğer elektrik-mekanik ekipmanların motor kapakları kapalı olacaktır. Ekipman yerleşim/toplum alanlarından mümkün olduğunca uzağa yerleştirilecektir.</p> <p>Bakım prosedürleri, tüm ekipman ve makinelerin çalışır durumda olmasını sağlayacak ve gürültü seviyelerini azaltmak için jeneratörlerin etrafına akustik muhafazalar yerleştirilecektir.</p> <p>Mümkün olduğunda çitler, bariyerler veya saptırıcılar (yanmalı motorlar için susturucu cihazlar veya hızlı büyüyen ağaçların dikilmesi gibi) gibi gürültü kontrol yöntemleri kullanılacaktır.</p> <p>Gereksiz alarm, korna ve siren kullanımından kaçınılacaktır.</p> <p>Kamuya açık alanlarda proje ile ilgili ulaşım en aza indirilecektir. 123/5 parsellerde inşaat ve işletmeye alınacak Büyüktatlar alanı köy yerleşimine 400-500 metre mesafededir. Bu nedenle inşaat sırasında olumsuz gürültü etkisi beklenmektedir.</p> <p>Geceleri yerleşim alanlarında trafiğin sınırlandırılması gereken durumlarda; trafik akışı sadece belirlenen güzergahlar üzerinden sağlanacak olup, gece çalışması durumunda gerekli izinlerin alınması sağlanacaktır.</p> <p>Tüm çalışanlar, önlemleri ve en iyi uygulamaları takip etmek üzere eğitilecektir. En yakın alıcılardan gürültü şikayeti olması durumunda yetkili laboratuvar tarafından gürültü ölçümleri yapılacaktır. Ölçülen seviyelerin sınır değerlerin üzerinde olması durumunda bu kapsamda azaltıcı tedbirler geliştirilecektir; örneğin, mekanik ekipman için akustik bariyerler kurulması, belirli ekipman parçaları veya işlemler için çalışma saatlerinin sınırlandırılması, vb.</p>				<p>Gürültü kontrol önlemlerinin görsel denetimi Ekipman ve makine bakım kayıtları Şikâyet kayıtları Eğitim kayıtları Ölçüm sonuçları</p>				<p>Yüklenici (uygulama) Denetim Danışmanı (denetim)</p>	<p>İnşaat maliyeti dâhilinde</p>
--	---	--	--	--	--	--	--	--	---	----------------------------------



Potansiyel Riskler ve Etkiler	Önerilen Azaltım Tedbirleri	Faz			İzleme Göstergeleri	İzleme Sıklığı			Uygulama ve İzleme Sorumluluğu	Tahmini Maliyeti
		Planlama	İnşaat	İşletme		Sürekli	Aylık	Üç Aylık		
İş Sağlığı ve Güvenliği: Çalışma sahalarında yüksekte çalışma, dönen ve hareketli ekipmanlar, elektrik güvenliği, tehlikeli maddelerle çalışma vb. güvenli olmayan uygulama ve tehlikelerden kaynaklanan İSG konulu riskler.	<p>Faaliyetleri planlarken, risk düzeyini düşürmek için aşağıdaki hususlar İSG uzmanıyla görüşülecektir.</p> <ul style="list-style-type: none"> • İnşaat faaliyetleriyle ilgili tehlikeler ve bunların nasıl önlenebileceği, • İlgili personelin becerilerini ve işleri yeterli şekilde yapmaya uygunlukları, • Çalışma ekipmanı ve makinelerini ve bunların iş ile ilgili riskleri ortadan kaldırmak için yeterliliği, • İyi uygulamaları ve diğer riskleri değerlendirerek elektrik güvenliği dikkate alınacaktır. <p>Yüksek riskli faaliyetlerden mümkün olduğunca kaçınılacak ve belirlenen riskler için kontrol hiyerarşisi yöntemi kullanılacaktır. İnşaat işleri başlamadan önce uygun risk değerlendirmesi hazırlanacak ve riskten kaçınmaya yönelik, kaçınma mümkün değilse riski en aza indirmeye yönelik yeterli önlemler sağlanacaktır. Kök Neden Analizi de dâhil olmak üzere risk değerlendirmesi</p>	X			Toplantı tutanakları Risk değerlendirilmesi	X		Yüklenici (uygulama) Denetim Danışmanı (denetim)	İnşaat maliyeti dâhilinde	



Potansiyel Riskler ve Etkiler	Önerilen Azaltım Tedbirleri	Faz			İzleme Göstergeleri	İzleme Sıklığı			Uygulama ve İzleme Sorumluluğu	Tahmini Maliyeti
		Planlama	İnşaat	İşletme		Sürekli	Aylık	Üç Aylık		
	<p>girdilerini ve çıktılarını ve geliştirilen risk değerlendirmesi takip sistemlerini yansıtan İSG Planı geliştirilecektir.</p> <p>İşçileri uymaları gereken temel kurallar ve düzenlemeler konusunda bilgilendirmek için inşaat sahalarına uygun tabelalar yerleştirilecektir.</p> <p>Yüklenicinin İSG uzmanı tarafından o gün gerçekleştirilecek inşaat faaliyetiyle ilgili ÇSSG riskleri hakkında inşaat işçilerine kısa bir haftalık saha (toolbox) konuşması yapılacaktır.</p>				<p>Kontrol önlemlerinin görsel denetimi</p> <p>Eğitim kayıtları</p> <p>İSG kayıtları</p> <p>Çalışan kayıtları</p> <p>Olay/kaza istatistikleri ve kayıtları</p> <p>İşçi şikâyetlerinin kayıtları</p>					
	İşçiler için güvenli bir çalışma ortamı sağlanacaktır.									
	İnşaat faaliyetlerinden önce uluslararası en iyi uygulamalara ve Türk Mevzuatına uygun kişisel koruyucu donanım (KKD) (baret, eldiven, toz maskesi, gözlük, emniyet kemeri ve güvenlik botları vb.) sağlanacaktır.	X				X			Yüklenici (uygulama) Denetim Danışmanı (denetim)	İnşaat maliyeti dâhilinde
	Tüm faaliyetler, İş Sağlığı ve Güvenliği Kanunu (30 Haziran 2012 tarih ve 28339 sayılı Resmi Gazete) ve ilgili düzenlemeleri ile Dünya Bankası Grubu ÇSG Kılavuzları doğrultusunda yürütülecektir.									
	<p>Çevre, etkilenen topluluklar, halk veya işçiler üzerinde önemli olumsuz etkileri olabilecek her türlü ciddi olay derhal ÇŞİDB PUB'una (müşavir aracılığıyla) bildirilir. Daha sonra ÇŞİDB, bu olayı 48 saat içinde Dünya Bankası'na bildirir ve 30 gün içinde kök neden analizi ve düzeltici eylem planıyla birlikte bir olay araştırma raporu Dünya Bankası'na gönderilecektir.</p> <p>Çalışma sahası günlük olarak temiz ve gereksiz malzemeden arındırılmış tutulacaktır.</p> <p>Bandaj, antibiyotik krem vb. içeren ilk yardım çantası veya sağlık</p>									



Potansiyel Riskler ve Etkiler	Önerilen Azaltım Tedbirleri	Faz			İzleme Göstergeleri	İzleme Sıklığı			Uygulama ve İzleme Sorumluluğu	Tahmini Maliyeti
		Planlama	İnşaat	İşletme		Sürekli	Aylık	Üç Aylık		
	tesisleri sağlanır.									
	Tehlikeli maddelerin depolanması, taşınması ve dağıtımına ilişkin; yanlış kullanım, dökülme ve insanların kazara maruz kalma olasılığını en aza indirmeye yönelik güvenlik yönergeleri izlenecektir. Kapalı ve dökülen malzemenin toplanması için bir toplama kanalının bulunduğu, tüm malzemelerin güvenlik bilgi formlarındaki gerekliliklere göre depolanacağı, bir havalandırma düzenlemesine sahip olan tanımlanmış bir tehlikeli madde depolama alanı oluşturulacaktır.									
	<p>Aşındırıcı sıvılar ve diğer toksik malzemeler, uygun şekilde güvenli alanlarda toplamak ve imha edilmek üzere düzgünce kapatılmış kaplarda saklanacaktır.</p> <p>Yapısal açıklıkların yeterince kapatıldığından/korunduğundan emin olunacaktır.</p> <p>Çatılarda veya açık döşemelerde depolanan gevşek veya hafif malzemeler sabitlenecektir.</p> <p>Hortum, güç kablosu, kaynak kablosu vb. yoğun olarak kullanılan yürüme yollarında veya alanlarda bulunması önlenecektir.</p> <p>Şiddetli yağmurlar veya herhangi bir acil durum sırasında tüm çalışmalara ara verilecektir.</p> <p>Yüksekte çalışmayı gerektiren inşaat faaliyetlerinde aşağıdaki önlemler uygulanacaktır:</p> <ul style="list-style-type: none"> Mümkün olduğu kadar çok iş zeminde yapılacaktır. Aşağıdaki kişisel risklere sahip kişilerin yüksekte çalışma yapmasına izin verilmeyecektir: görme/denge sorunu; osteoporoz, diyabet, artrit veya Parkinson hastalığı gibi bazı kronik hastalıklar; uyku hapları, sakinleştiriciler, tansiyon ilaçları veya antidepresanlar gibi bazı ilaçları kullananlar; son 12 ay içinde düşme vb. gibi yakın zamanda düşme 									



Potansiyel Riskler ve Etkiler	Önerilen Azaltım Tedbirleri	Faz			İzleme Göstergeleri	İzleme Sıklığı			Uygulama ve İzleme Sorumluluğu	Tahmini Maliyeti
		Planlama	İnşaat	İşletme		Sürekli	Aylık	Üç Aylık		
	<p>yaşayanlar,</p> <ul style="list-style-type: none"> Yalnızca yeterli beceri, bilgi ve deneyime sahip kişilerin görevi gerçekleştirmesine izin verilecektir. Yüksekte çalışmanın yapılacağı yerin (örneğin çatı) güvenli olup olmadığı kontrol edilecektir. Kırılgan yüzeyler üzerinde veya yakınında çalışırken önlem alınacaktır. Yüksekte çalışmalar için tam vücut tipi emniyet kemeri veya iskele/korkuluk gibi düşmeye karşı koruma önlemleri sağlanacaktır. <p>Kaymayı önlemek için yağ, gres, boya ve kir derhal temizlenecektir.</p> <p>Forklift gibi özel araçların, güvenli yükleme ve boşaltma da dâhil olmak üzere, güvenli şekilde çalıştırılması için eğitimli operatörler çalıştırılacaktır.</p> <p>Arka görüş mesafesi kısıtlı olan hareketli ekipmanlar, sesli yedek alarmlarla donatılır. Ekipmanın hareketini yönlendirmek için her hareketli ekipman operatörüne bayrakçı sağlanacaktır.</p> <p>İnşaat faaliyetlerinden önce tüm açık elektrikli cihazlar ve hatlar uyarı işaretleri ile işaretlenecektir.</p> <p>Tüm elektrik uzatma kabloları, elektrikli el aletleri ve kordonları yıpranma veya açılmaya karşı kontrol edilir ve taşınabilir el aletlerinin izin verilen maksimum çalışma voltajı için üreticinin tavsiyelerine uyulacaktır.</p> <p>Tüm elektrik panolarında kaçak akım rölesi bulunması sağlanacaktır.</p> <p>Ramak kala olaylar da dâhil olmak üzere olaylar (ölümler, kayıp zamanlı olaylar, dökülmeler, yangın vb. dahil önemli olaylar) ve eğitimler kaydedilecektir.</p> <p>Yangın çıkmasına karşı gerekli önlemler alınacak ve ofis, kamp alanı ve saha için yeterli sayıda yangınla mücadele ekipmanı sağlanacaktır.</p>									



<p>Sağlık ve Güvenlik: İnşaatla ilgili toplum sağlığı ve güvenliği riskleri artan trafik hacmi ve ağır vasıtaların hareketinden kaynaklanan trafik ve karayoluyla ilgili riskleri (yetersiz inşaat ve trafik yönetimi nedeniyle nüfusa yönelik riskler gibi) içeren faaliyetler</p>	<p>Alt proje bir inşaat projesi olduğu için, inşaat alanı çevresinde yaşayan insanlar, mevcut yerleşim bölgesinde yaşayan insanlar (malzeme taşımacılığı nedeniyle), tarım arazileri ve çevredeki ve proje alanı içindeki çiftçiler ve ulaşım yolları çevresindeki evcil hayvanlar duyarlı alıcılar olarak kabul edilebilir. Toplum Sağlığı, Güvenliği ve Trafik Yönetim Planında alınacak azaltma tedbirleri bu hassas alıcılar gözetilerek belirlenecektir.</p> <p>İnşaat alanına halkın girişi engellemek için etrafı çit ile çevrilerek kapatılacaktır. Malzeme stoklarını/depolama alanları halktan uzak tutulur ve güvenli olmayan yerlere uyarı işaretleri asılacaktır.</p> <p>Çocukların inşaat alanlarına girmesine ve oynamasına izin verilmeyecektir. Çitler yerleştirilecek ve uyarı levhaları asılacaktır. İnşaat araçlarının güzergahı, inşaat alanının yakınında veya bitişiğinde bulunan tarım arazilerine ve bahçelere halkın geçişini engellemeyecek şekilde düzenlenecek ve gerekli güvenlik tedbirleri alınacaktır.</p> <p>Durgun su, su kaynaklı hastalıklar ve olası boğulmaları önlemek için inşaat tamamlandıktan sonra tüm toprak ariyet çukurları doldurulacaktır.</p> <p>Özellikle halka açık yerlerden, yakındaki okul, sağlık merkezi veya diğer hassas alanlardan geçerken araçların sürüş hızı kontrol edilecektir.</p> <p>Yakınlarda okul çocukları varsa, gerekiyorsa okul saatleri içinde trafiği yönlendirmek için trafik güvenliği personeli görevlendirilecektir.</p> <p>Gece boyunca alt proje alanı aydınlatılacaktır.</p> <p>İnşaat alanı ve çevresi temiz tutulacaktır. Yangın çıkmaması için kırılan camların derhal temizlenmesi sağlanacaktır.</p> <p>Trafik kazaları nedeniyle dökülme ve insanların kazaya maruz kalma potansiyelini en aza indirmeyi amaçlayan, tehlikeli maddelerin sahaya taşınmasına ilişkin güvenlik yönergeleri izlenecektir.</p> <p>Tüm sürücülere güvenlik, çevresel ve sosyal farkındalık eğitimleri verilecek; sürüş performansı gerekirse sağlanan ek eğitimlerle değerlendirilecek ve izlenecektir.</p>				<p>X</p> <p>Kontrol önlemlerinin görsel denetimi Trafik kazası kayıtları Şikâyet kayıtları</p>				<p>X</p> <p>Yüklenici (uygulama) Denetim Danışmanı (denetim) PUB</p>	<p>İnşaat maliyeti dâhilinde</p>
---	---	--	--	--	--	--	--	--	--	----------------------------------



Potansiyel Riskler ve Etkiler	Önerilen Azaltım Tedbirleri	Faz			İzleme Göstergeleri	İzleme Sıklığı			Uygulama ve İzleme Sorumluluğu	Tahmini Maliyeti
		Planlama	İnşaat	İşletme		Sürekli	Aylık	Üç Aylık		
	<p>Sürücü eğitimi, korna kullanmamak, camlar açıkken yüksek sesli müzik dinlememek, kullanılmadığı zaman motorları kapatmak, hız sınırlarına sıkı sıkıya uymak ve agresif bir şekilde hızlanmamak veya fren yapmamak gibi rahatsızlık potansiyelini azaltacak davranışlara ilişkin tavsiyeleri içerecektir. Yüklenicilerin iş araçları üzerinde halkın şikâyetinde bulunabileceği bir telefon numarası bulunacaktır.</p> <p>Proje sahasına yakın yerleşimlerde yaşayan halkın günlük yaşamının etkilenmemesi ve ulaşımın zorlaşmaması sağlanacaktır. Yüklenici, malzeme taşınması sırasında yerleşim yeri ve inşaat şantiyesi arasındaki yollara zarar vermesi durumunda, zararı karşılayacağını taahhüt eder.</p> <p>Potansiyel ciddi kazaların önlenmesi amacıyla araçların bakımı düzenli olarak yapılacaktır.</p>									
	<p>Tüm paydaşların erişebileceği alanlarda (şantiyeler dahil), işgücü akışıyla ilgili konular ve bulaşıcı hastalıklara karşı alınan önlemler (örneğin COVID-19 hastalığı) hakkında bilgiler uygun iletişim araçlarıyla (örneğin çevrimiçi / görsel materyaller ve sözlü olarak) yapılacaktır.</p> <p>COVID-19 dahil herhangi bir salgın veya pandemik/bulaşıcı hastalığın ortaya çıkması durumunda Sağlık Bakanlığı, Aile ve Sosyal Hizmetler Bakanlığı, Çalışma ve Sosyal Güvenlik Bakanlığı ve Dünya Sağlık Örgütü tarafından hazırlanan kılavuzlar takip edilecektir.</p> <p>İnşaat sahasının uygun şekilde güvenlik altına alınması ve inşaatla ilgili trafiğin uygun şekilde düzenlenmesi (uygun rota planlaması dahil) sağlanacaktır. Bu önlemler aşağıdakileri içerecek ancak bunlarla sınırlı olmayacaktır:</p> <ul style="list-style-type: none"> Yön işaretleri, uyarılar, bariyerler ve trafik yönlendirmeleri: Saha görünür olacak ve halk tüm potansiyel tehlikelere karşı uyarılacaktır. Özellikle saha erişimi ve saha yakınındaki yoğun trafik için trafik yönetim sistemleri ve personel eğitimi 									



Potansiyel Riskler ve Etkiler	Önerilen Azaltım Tedbirleri	Faz			İzleme Göstergeleri	İzleme Sıklığı			Uygulama ve İzleme Sorumluluğu	Tahmini Maliyeti
		Planlama	İnşaat	İşletme		Sürekli	Aylık	Üç Aylık		
	<p>sağlanacaktır. İnşaat işleri için trafiğin engellediği alanlarda yayaların güvenli geçişleri sağlanacaktır.</p> <ul style="list-style-type: none"> Çalışma saatlerini yerel trafik düzenlemelerine göre ayarlanacak, örneğin yoğun saatlerde veya hayvan hareketi zamanlarında ağır nakliye faaliyetlerinden kaçınılacaktır. Trafik işaretleri ve önlemleri hassas kişiler (bedensel engelliler, yaşlılar, okuma yazma bilmeyenler, kadınlar, çocuklar, öğrenciler vb.) için tasarlanıp yerleştirilecektir. İşaret ve talimatlar savunmasız kişiler tarafından kolayca anlaşılabilir ve fark edilebilir olacaktır. Yerleşim yerlerinden geçerken yollara çıkabilecek tavuk, keçi, koyun gibi evcil hayvanlar için uyarı levhaları konulacaktır. Danışman, tüm Yüklenici personelini CSİ/CT, Toplumsal Cinsiyet Eşitliği ve Cinsiyet Temelli Şiddet-İstismar konularında eğitecek ve Davranış Kurallarını ayrıntılı olarak açıklayacaktır. Projede istihdam edilen tüm personel Davranış Kurallarına uyacaklarına dair yazılı bir taahhütname imzalayacaktır. Alt proje, sahada çalışan tüm personel için bir "Davranış Kuralları" getirecek ve proje personeli için bir Şikayet Giderme Mekanizması kuracaktır. 									
<p>Arazi Edinimi ve Yeniden Yerleşim: Geçim kaynakları üzerindeki etkiler de dâhil olmak üzere, gönülsüz arazi edinimi ve toplum üyelerinin (gerekirse) yeni yerleşim alanlarına taşınması</p>	<p>Kamulaştırma ve/veya irtifak hakkına konu arazi bulunmadığından alt proje için Yeniden Yerleşim Planı (YYP) hazırlanmasına gerek yoktur. İnşaat faaliyetleri sırasında üçüncü tarafların varlıklarına, arazilerine, mahsullerine vb. herhangi bir zarar verilmesi durumunda, Yüklenici, DB ÇSS5 gereklilikleri doğrultusunda zararı "tam yenileme maliyetinden" tazmin edecektir. Hassas gruplar da dâhil olmak üzere paydaş kategorileri belirlenecek ve bu paydaşlarla Proje hakkında istişare edilecektir ve proje düzeyinde PKP uygulanacaktır.</p>	X	X	X	Şikâyet kayıtları Anket Raporları	X	X	Yüklenici (uygulama) Denetim Danışmanı (denetim) PUB	İnşaat maliyeti dâhilinde	



Potansiyel Riskler ve Etkiler	Önerilen Azaltım Tedbirleri	Faz			İzleme Göstergeleri	İzleme Sıklığı			Uygulama ve İzleme Sorumluluğu	Tahmini Maliyeti
		Planlama	İnşaat	İşletme		Sürekli	Aylık	Üç Aylık		
	<p>Yaklaşık 23 yıldır araziye gayri resmi olarak tarım amaçlı ve mera olarak kullanılanların olduğu tespit edilmiştir. Yerleşim planı, ekili tarım arazilerini etkilemeyecek şekilde revize edilmiştir. Böylece tarımsal faaliyetler inşaat sırasında ve sonrasında da devam edebilecektir.</p> <p>Bitkisel toprak sıyrılarak belirlenen alanlarda depolanması sağlanacaktır. Bitkisel toprak depolanırken, en fazla 3 m yükseklikte depolanacak ve şev eğiminin 30 derecenin üstünde olmaması sağlanacaktır. Şev iş makinası kepçesi ile hafifçe sıkıştırılacaktır.</p> <p>Depolanacak alanın %5 eğimden fazla eğime sahip olmaması sağlanacaktır. Arazi tesviye ve düzenleme işlemlerinde alt toprağın kazı ve geri dolgusu söz konusu olabilir. Alanda kazı kaynaklı hafriyat depolanması olmayacak, tamamı tesviye için geri dolguda kullanılması sağlanacaktır.</p> <p>Proje alanı dışındaki komşu arazilere girişler engellenecek böylece, komşu parsellerin etkilenmesinin önüne geçilmesi sağlanacaktır. Bu önlemler inşaat tamamlandıktan sonra da geçerli olacaktır.</p> <p>Çiftçilerin topraklarına erişimi engellemek ve olası toz ve trafik etkilerini azaltmak için önlemler alınacaktır.</p> <p>Kazı malzemesinin üst toprakla karıştırılmaması sağlanacaktır.</p>									
<p>Su Kalitesi ve Atık Su: İnşaat faaliyetleri nedeniyle inşaat alanında oluşan atıksu/atıklar nedeniyle yakındaki yüzey sularında su kirliliği</p>	<p>Tortuların saha dışına çıkmasını ve bitişik yollara ve arazilere akmasını önlemek için, örneğin saman balyaları ve/veya silt çitleri kullanılarak erozyon ve tortu kontrolü sağlanacaktır.</p> <p>Atık suyun sahada depolanması veya bertarafının en aza indirilmesi için çaba gösterilecektir. Yüzey suları üzerindeki olası olumsuz etkileri önlemek için, yüzey sularına veya yakınlarına geçici veya nihai atık bertarafı veya deşarjından kaçınılacaktır.</p> <p>Hiçbir kirli malzeme, katı atık, toksik veya tehlikeli madde seyreltme veya bertaraf etme amacıyla su kütlelerinde depolanmamalı, dökülmemeli veya bertaraf edilmeyecektir.</p> <p>İnşaat araçları ve makineleri (varsa) yalnızca durulama suyunun</p>		X		<p>Kontrol önlemlerinin görsel denetimi Septik tank Atıksu bertaraf kayıtları (varsa) Atık su kalite ölçüm kayıtları (varsa) İzinler Şikâyet kayıtları</p>	X		<p>Yüklenici (uygulama) Denetim Danışmanı (denetim) PUB</p>	<p>İnşaat maliyeti dâhilinde</p>	



Potansiyel Riskler ve Etkiler	Önerilen Azaltım Tedbirleri	Faz			İzleme Göstergeleri	İzleme Sıklığı			Uygulama ve İzleme Sorumluluğu	Tahmini Maliyeti
		Planlama	İnşaat	İşletme		Sürekli	Aylık	Üç Aylık		
	<p>doğal yüzey sularını kirletmeyeceğinin belirlendiği belirlenmiş alanlarda yıkanacaktır.</p> <p>İnşaat sahasında oluşacak atık sular, 19.03.1971 tarih ve 13783 sayılı Resmi Gazete'de yayımlanan "Kanalizasyon Sistemi İnşaatı Yapılmayacak Yerlerde Çukur Açılması Hakkında Yönetmelik" uyarınca sızdırmaz fosseptikte biriktirilecektir. Fosseptikli geçici tuvaletler de bu amaçla kullanılacaktır. Fosseptik atıksuları periyodik olarak vidanjörlerle alınarak lisanslı atıksu arıtma tesisi (AAT) bulunan ilgili belediye ile yapılan protokol doğrultusunda bertaraf edilecektir. Protokol PUB'a sunulacaktır.</p> <p>Bu bölgeye içme suyu hattı yoktur. Ancak Büyüktatlar Mahallesi diğer bölümünde içme suyu hattı bulunmaktadır. Bu şebekenin seçilen yerleşim alanına içme suyu sağlamak için kullanılması planlanmaktadır. Proje alanında kanalizasyon şebekesi bulunmamaktadır. Bu nedenle atık su, sahada bir kanalizasyon şebekesi inşa edilerek septik tankta toplanacaktır.</p> <p>Proje aşamaları boyunca, evsel atık suyun vidanjör ile çıkarılmasına ilişkin kayıtlar tutulacaktır.</p> <p>Her taşıma / elden çıkarma için faturalar / makbuzlar toplanacak ve arşivlenecektir.</p> <p>Herhangi bir doğal su kaynağının kullanımı için yetkili kuruluşlardan gerekli izinler alınacaktır.</p>									
<p>Toprak ve Yeraltı Suyu Kalitesi:</p> <p>Yanlış atık yönetimi sonucu kazara dökülmeler ve toprak erozyonu nedeniyle toprak ve yeraltı suyu kirliliği</p>	<p>Uygun atık yönetimi için aşağıdaki "Katı ve Tehlikeli Atıklar" bölümünde belirtilen etki azaltma önlemleri uygulanacaktır.</p> <p>Beton mikserlerinde artık kalan beton veya şurubu şantiyeye, çevresine veya şantiyelerin erişim yollarına dökülmeyecektir.</p> <p>Sürücüler ve operatörler buna göre eğitilecektir.</p> <p>Dökülmeyi ve devrilmeyi önlemek için kimyasallar da dâhil olmak üzere tehlikeli malzemeler belirlenmiş bir depolama alanında toplanır ve emniyete alınacaktır.</p> <p>Yarı kullanılmış kimyasal madde içeren kapların kapakları, kullanılmadığı zamanlarda kapalı tutulacaktır.</p>		X		<p>Kontrol önlemlerinin görsel denetimi</p> <p>Olay kayıtları</p> <p>Üst toprak sıyırma kayıtları</p> <p>Belediye ile resmi Yazışmalar</p>	X		<p>Yüklenici (uygulama)</p> <p>Denetim Danışmanı (denetim)</p>	<p>İnşaat maliyeti dâhilinde</p>	



Potansiyel Riskler ve Etkiler	Önerilen Azaltım Tedbirleri	Faz			İzleme Göstergeleri	İzleme Sıklığı			Uygulama ve İzleme Sorumluluğu	Tahmini Maliyeti
		Planlama	İnşaat	İşletme		Sürekli	Aylık	Üç Aylık		
	<p>Herhangi bir tehlikeli maddenin veya tehlikeli atığın dökülmesi durumunda, maruz kalma alanını sınırlamak için dökülmeye müdahale yöntemleri uygulanacaktır. Proje çalışanları sızıntıya müdahale tedbirleri konusunda eğilecektir.</p> <p>İnşaat alanında uygun yerlere uygun dökülme kitleri yerleştirilecek ve inşaat kurak mevsimde uygun şekilde planlanacaktır.</p> <p>Eğimlerin uzunluğu ve dikliği sınırlandırıp en aza indirilecektir.</p> <p>Çalışma tamamlandıktan sonra, ıslah alanlarının üstü toprakla örtülecek ve hızlı bir şekilde yeniden bitkilendirilecektir. (ot, hızlı büyüyen bitkiler/çalılar/ağaçlar).</p> <p>İnşaat sonrası akışlar için kanallar ve hendekler tasarlanır ve dik kanalları/eğimleri (örneğin, palmye çatılı, jüt hasırlı, vb.) hizalanacaktır.</p> <p>Bitkisel toprak 10 cm derinliğe kadar sıyrılır ve alt proje sahasında park alanları, sosyal tesis alanları gibi izin verilen alanlarda inşaat tamamlanıncaya kadar reklamasyon çalışmalarında kullanılmak üzere depolanacaktır. Bitkisel toprak en fazla 2 m. yüksekliğe kadar balıksırtı stok halinde depolanmalı ve yağmur suyunun girişini önlemek için kenarlarından hafifçe sıkıştırılacaktır. Stok yığınlarının çevresinde yüzeysel akıntıların toplanıp çevreye deşarjı için hendekler oluşturulacaktır.</p> <p>Fazla hafriyat malzemesi (varsa) alt proje sahasında izin verilen alanda belirlenen alanlarda depolanacak ve fazla hafriyat malzemesi Belediyenin onayladığı arazilere nakledilecektir. Hafriyat fazlasının taşınması için Belediyenin yazılı izni alınacaktır.</p> <p>Söz konusu faaliyet kapsamında açığa çıkacak evsel nitelikli katı atıkların, yeraltı ve yerüstü sularına, göllere ve derelere, benzeri alıcı ortamlara, caddelere, yollara, açık alanlara dökülmesinin yasak olduğu konusunda çalışacak personeller ve ilgililerin uyarılması ve gerekli eğitimler verilecektir.</p>				<p>Eğitim kayıtları</p> <p>Şikâyet kayıtları</p>					



Potansiyel Riskler ve Etkiler	Önerilen Azaltım Tedbirleri	Faz			İzleme Göstergeleri	İzleme Sıklığı			Uygulama ve İzleme Sorumluluğu	Tahmini Maliyeti
		Planlama	İnşaat	İşletme		Sürekli	Aylık	Üç Aylık		
<p>Katı ve Tehlikeli Atıklar:</p> <p>İnşaat faaliyetlerinden kaynaklanan atıkların (inşaat yıkım atıkları, tehlikeli atıklar, biyolojik olarak parçalanabilir atıklar, geri dönüştürülebilir atıklar, tehlikesiz atıklar vb.) uygunsuz yönetimi nedeniyle ÇSG riskleri</p>	<p>Atıklar, atık yönetimi hiyerarşisine (önleme, azaltma, yeniden kullanma, geri dönüşüm, geri kazanım, bertaraf) uygun olarak yönetilmekte ve personele atık yönetimi konusunda eğitim verilecektir.</p> <p>Atıklar geri dönüştürülebilir, tehlikeli ve tehlikesiz atık olarak ayrıştırılmaktadır. Genel inşaat atıkları, organik, sıvı ve kimyasal atıklar sahada ayrıştırılacak ve uygun kaplarda depolanacaktır. Tehlikeli olmayan atıklar, inert ve biyolojik olarak parçalanabilen atıklar ve geri dönüştürülebilir atıklar ayrı toplanarak, tehlikeli atıkların diğer atık türleri ile karışmaması sağlanacaktır.</p> <p>Atıklar lisanslı bertaraf sahalarında/tesislerinde (hafriyat atığı depolama alanları, düzenli depolama sahaları, geri dönüşüm/geri kazanım tesisleri vb.) bertaraf edilecektir. Atıkların bertarafı bir takip planına kaydedilecek ve bertaraf tesislerinin izinleri/ruhsatları alınacaktır.</p> <p>İnşaat alanı içerisinde geçirimsiz zemin üzerine çatı ile örtülü, uygun drenaj sistemi, uygun dökülme kitleri ve yangınla mücadele ekipmanlarıyla donatılmış geçici atık depolama alanı kuracaktır. Atıklar birbirleriyle reaksiyona girmelerini önlemek amacıyla ayrı bölmelerde (atık kodlarıyla etiketlenmiş) geçici olarak depolanacaktır. Tehlikeli atıklar geçici atık depolama alanında en fazla altı (6) ay, tehlikesiz atıklar ise en fazla bir yıl süreyle depolanacaktır. Aylık bin kilogram ve üzerinde tehlikeli atık oluşması durumunda Çevre, Şehircilik ve İklim Değişikliği İl Müdürlüğü'nden geçici depolama izni alınacaktır.</p> <p>Hafriyat malzemeleri mümkün olan yerlerde dolgu ve geri dönüşüm amacıyla kullanılacak ve diğer uygun yeniden kullanım seçenekleri değerlendirilecektir. Lisanslı taşıma araçları, ilçe/bölgenin ilgili otoriteleri tarafından belirlenen lisanslı hafriyat atığı depolama alanlarına, fazla hafriyat atıklarını ayrı taşıyacaktır. Oluşturulan protokol kapsamında evsel katı atıklar ilgili belediye tarafından toplanacaktır. Tehlikeli atıklar, lisanslı atık taşıma</p>		X		Kontrol önlemlerinin görsel denetimi Atık üretimi ve bertaraf kayıtları Eğitim kayıtları Şikâyet kayıtları	X			Yüklenici (uygulama) Denetim Danışmanı (denetim)	İnşaat maliyeti dâhilinde



Potansiyel Riskler ve Etkiler	Önerilen Azaltım Tedbirleri	Faz			İzleme Göstergeleri	İzleme Sıklığı			Uygulama ve İzleme Sorumluluğu	Tahmini Maliyeti
		Planlama	İnşaat	İşletme		Sürekli	Aylık	Üç Aylık		
	<p>şirketleri aracılığıyla lisanslı atık bertaraf tesislerine, geri dönüştürülebilir atıklar ise ilgili lisanslı geri dönüşüm/geri kazanım tesislerine aktarılacaktır. Tüm protokoller PUB'a sunulacaktır.</p> <p>Dökülmeye müdahale için personel görevlendirilecek, bu personel eğitilecek ve sızıntı durumunda anında müdahaleye hazır olmaları sağlanacaktır. Zamanında ve yeterli müdahalenin yapılabilmesi için sızıntı ve dökülmeye müdahale ekipmanları hazır bulundurulur ve bu ekipmanların her türlü kimyasalın bulunduğu çalışma alanında anında müdahaleye hazır olması sağlanacaktır.</p> <p>Depolama zeminlerinde gerekiyorsa emici pedler veya malzemeler kullanılacaktır. Kimyasal madde depolama alanlarında, atık depolama alanında ve sahada gerektiğinde hemen kullanılmak üzere emici ped veya malzemeler hazır bulundurulacaktır.</p> <p>Evsel ve geri dönüştürülebilir atıklar için; ayrı atık konteynerleri sağlanacaktır. (evsel katı atıklar için sızdırmaz çöp konteynerleri, ambalaj atıkları için çöp kutuları ve geçici atık depolama alanında geri dönüştürülebilir atıkların türüne göre konteynerler).</p> <p>Atık konteynerlerinde/kutularında toplanacak atıkların türü konteyner/kutuların üzerinde yazılacaktır.</p> <p>Çalışanlara tehlikesiz atık yönetimi ve ayrı atık konteynirlerinin kullanımı konusunda eğitim verilecektir.</p> <p>Söz konusu faaliyet kapsamında atık pil oluşması durumunda diğer atıklardan ayrı olarak proje alanı idari ofislerinde bulunan atık pil toplama kutusunda toplanarak dağıtım ve dağıtım yapan işletmeler veya belediyelerin kurdukları toplama noktalarına teslim edilecektir.</p> <p>Çalışma kapsamında araçların bakım ve lastik değişimleri ilgili servisler tarafından yapılacak, faaliyet alanında lastiklerin ömrünün dolması durumunda öncelikle geçici atık depolama alanında geçici olarak toplanarak lisanslı firmalara teslim edilecektir.</p>									



Potansiyel Riskler ve Etkiler	Önerilen Azaltım Tedbirleri	Faz			İzleme Göstergeleri	İzleme Sıklığı			Uygulama ve İzleme Sorumluluğu	Tahmini Maliyeti
		Planlama	İnşaat	İşletme		Sürekli	Avlık	Üç Aylık		
	<p>Hurda atıklar (hurda metaller, cam kırıkları, tahta parçaları vb.) sağlam, sızdırmaz, güvenli bir zemin üzerinde örtü altında geçici olarak depolanacak ve çevre lisansı olan firmalara verilerek bertaraf edilecektir.</p> <p>Yakıt ikmali ve diğer tehlikeli sıvıların transferi için, ideal olarak yerleşim alanlarından uzakta (drenaj yapılarından en az 50 metre ve ana su kütlelerinden 100 metre uzaklıkta) bulunan güvenli ve geçirimsiz alanlar kullanılacaktır.</p> <p>Her inşaat sahasının kapatılmasının ardından tüm hafriyat, moloz ve atıklar temizlenecektir.</p> <p>Her bir tehlikeli atık türü için (atık yağlar için variller) ayrı, sızdırmaz bir kap sağlanır ve Atık Yönetimi Yönetmeliğine uygun olarak ilgili etiketleme yapılacaktır.</p> <p>Proje kapsamında atık bitkisel yağ oluşması durumunda atık bitkisel yağlar, 25 cm kalınlığında sızdırmaz betonarme zeminli bir alanda "atık bitkisel yağ" işaretli varil/varil/tanklarda geçici olarak depolanmaktadır. Sızıntı tavaları varillerin altına yerleştirilir. Yabancı maddelerle karıştırılmaz. Söz konusu yağların toplanması için çevre lisanslı geri kazanım tesisleri veya bitkisel atık yağ ara depolama tesisleri ile yıllık sözleşme yapılmakta, atık beyan formu doldurularak onaylanmakta ve bir nüshası gerektiğinde yetkililere sunulmak üzere beş yıl süre ile saklanmaktadır. Tehlikeli atıklar türlerine göre lisanslı taşıyıcılar ve lisanslı firmalar tarafından bertaraf edilecektir.</p>									
<p>Paydaş Katılımı ve Şikâyet Mekanizması:</p> <p>İnşaatla ilgili şikâyetler ve geçerli mülk sahipleri de dâhil olmak üzere yerel toplulukta geçici aksamalar</p>	<p>Çevre, Şehircilik ve İklim Değişikliği Bakanlığı tarafından Dünya Bankası Performans Standartlarına uygun olarak hazırlanmış olan Paydaş Katılım Planı (PKP) çerçevesi alt projenin inşaat faaliyetleri başlamadan önce uygulanacaktır. Bu uygulama, inşaat faaliyetleri sürecinde de devam edecektir. Proje faaliyetlerine bağlı olarak plan gerekirse revize edilecektir.</p> <p>PKP, yüklenici ve danışmanın çalışmalarından etkilenebilecek</p>		X		Açıklanan bilgilerin kayıtları, PKP, belgeler / broşürler vb. Toplantı tutanakları,		X		PUB (Uygulama) Denetim Danışmanı (Denetim)	İnşaat maliyeti dâhilinde



Potansiyel Riskler ve Etkiler	Önerilen Azaltım Tedbirleri	Faz			İzleme Göstergeleri	İzleme Sıklığı			Uygulama ve İzleme Sorumluluğu	Tahmini Maliyeti
		Planlama	İnşaat	İşletme		Sürekli	Aylık	Üç Aylık		
	<p>kişilerle etkili iletişim kurmaya odaklanan faaliyetleri açıklamaktadır. PKP kapsamında düzenli iletişim için bir program uygulanarak yerel çevreye ve topluma saygının sürdürülmesinin önemine de vurgu yapılmaktadır.</p> <p>Alt projeye başlanmadan önce, projeden yararlanacak ve/veya etkilenecek olan Büyüktatlar Mahallesi sakinleri ile bir toplantı yapılacaktır. Toplantıda Şikâyet Çözüm Mekanizması anlatılacak ve proje hakkında bilgi verilerek, danışman tarafından hazırlanmış olan poster, broşür ve el ilanları dağıtılacaktır. Toplantıda, projeden etkilenecek kişilerin soru, endişe ve görüşlerini dile getirmelerine olanak tanınacak ve sorulan sorular projede görevli uzmanlar tarafından yanıtlanacaktır.</p> <p>Denetim Danışmanı, toplumla doğrudan iletişim kurarak iç ve dış paydaşlara proje hakkında gerekli bilgileri sağlayacak, halktan gelen talep ve şikayetleri kaydedecek ve çözüm bulacak bir Sosyal Uzman istihdam edecektir. Bu uzman, etki alanında yer alan çevrede yaşayan insanları faaliyetler ve alınan önlemler hakkında sık sık bilgilendirecektir. Sosyal Uzman, Şikâyet Çözüm Mekanizması'nın (GRM) işleyişini denetleyecek ve endişelerin Dünya Bankası gerekliliklerine uygun olarak ele alınmasını sağlayacaktır.</p> <p>Projenin başlangıcından bitimine kadar gerek inşaat sahasında gerekse proje yararlanıcılarının halihazırda buldukları yaşam alanlarına (sık kullandıkları kamusal binalar veya sosyal yaşam alanları vb.) şikâyet kutuları yerleştirilecektir.</p> <p>Proje süresince Şikâyet Çözüm Mekanizması, şikâyetleri "açma" ve "kapatma" formlarının kullanılması yoluyla işleyecektir. İşin denetimi ve yönetiminden sorumlu olan tüm saha personelinin isimleri, iletişim telefon numaraları ve e-posta adresleri saha ilan tahtasında gösterilecektir.</p> <p>Planlama izni alındıktan sonra, mahalle muhtarı ile resmi temas kurulacak ve muhtar aracılığıyla kırsal evlerin inşaatından</p>				<p>katılım listeleri</p> <p>Paydaş katılım günlüğü</p> <p>Şikâyet kayıt defteri</p> <p>Danışmanın izleme raporları,</p> <p>Yüklenicinin E&S izleme ve denetim raporları</p>					



Potansiyel Riskler ve Etkiler	Önerilen Azaltım Tedbirleri	Faz			İzleme Göstergeleri	İzleme Sıklığı			Uygulama ve İzleme Sorumluluğu	Tahmini Maliyeti
		Planlama	İnşaat	İşletme		Sürekli	Aylık	Üç Aylık		
	<p>potansiyel olarak etkilenebilecek olanlar bilgilendirilecektir. Bu bilgilendirme, ilgili Çevresel ve Sosyal risk yönetimi araçlarının ve gün içerisinde hassasiyet gerektiren ve dikkat edilmesi gereken saatlerin belirlenmesini içerecektir.</p> <p>Tüm çalışanlar, sosyal uyum ve Cinsel Sömürü ve İstismar/Cinsel Taciz (CSİ/CT) riskleri üzerindeki olası olumsuz etkileri yönetmek için Davranış Kuralları'nı imzalayacak/taahhüt edecek ve bu konuda eğitim alacaktır.</p> <p>Alınan tüm şikâyetler kaydedilecek, tam olarak araştırılacak ve hangi eylemin yapıldığı bildirilerek hızlı bir şekilde yanıt verilecektir.</p> <p>Şikâyetler Yüklenici tarafından kaydedilecek ve Denetim Danışmanına ve PUB'a rapor edilecektir.</p> <p>Çevresel konular da dâhil olmak üzere irtibattan sorumlu kişi(ler)in iletişim bilgilerini içeren kamu ilan panoları saha girişlerine kurulacaktır.</p>									
<p>İşgücü ve Çalışma Koşulları:</p> <p>Potansiyel işgücü akışı ve işçi kamplarının varlığıyla (barınma koşulları, çocuk işçiliği riskleri, cinsiyete dayalı şiddet ve taciz, insan hakları riskleri vb.) ve diğer çalışma sorunlarıyla ilişkili riskler</p>	<p>İşçilere, ulusal iş ve iş hukuku kapsamındaki hakları (geçerli tüm toplu sözleşmeleri içerecek şekilde) gibi istihdam şart ve koşullarına ilişkin açık ve anlaşılır bilgi ve belgeler sağlanacaktır.</p> <p>İşçilere, ulusal yasanın ve proje İYP sinin gerektirdiği şekilde düzenli olarak ödeme yapılacaktır.</p> <p>Ulusal yasa ve proje İYP'sinin gerektirdiği şekilde işçilere haftalık yeterli dinlenme süreleri, yıllık tatil ve hastalık, doğum ve aile izni verilecektir.</p> <p>İşçilere iş akdinin feshi ve kıdem tazminatı gibi konularda yazılı bildirim zamanında sağlanacaktır.</p> <p>İşçiler fırsat eşitliği ve adil muamele ilkesine göre istihdam edilecek ve istihdam ilişkisinin hiçbir yönünde ayrımcılık yapılmayacaktır.</p> <p>Kadınlar, engelliler, göçmen işçiler ve çalışma çağındaki çocuklar gibi belirli işçi grupları da dâhil olmak üzere proje çalışanlarına, Dünya Bankası ÇSÇ'nin ÇSS2'sine uygun olarak uygun koruma ve</p>		X		<p>Kontrol önlemlerinin görsel denetimi</p> <p>Sağlık kayıtları</p> <p>Çalışan kayıtları</p> <p>Eğitim kayıtları</p> <p>İşçi şikâyetlerinin kayıtları</p> <p>Tüm çalışanların SGK kayıtları</p>	X	X		<p>Yüklenici (uygulama)</p> <p>PUB (uygulama)</p> <p>Denetim Danışmanı (denetim)</p>	<p>İnşaat maliyeti dâhilinde</p>



Potansiyel Riskler ve Etkiler	Önerilen Azaltım Tedbirleri	Faz			İzleme Göstergeleri	İzleme Sıklığı			Uygulama ve İzleme Sorumluluğu	Tahmini Maliyeti
		Planlama	İnşaat	İşletme		Sürekli	Aylık	Üç Aylık		
	<p>yardım tedbirleri sağlanacaktır. Bu süreç proje İYP'sine uygun olarak yürütülecektir.</p> <p>İşçilerin işçi örgütlerine, toplu pazarlığa veya alternatif mekanizmalara katılmasına veya katılmaya çalışmasına izin verilir. Yüklenici tarafından, bu alt projeye bağlantılı olarak minimum yaş olan 18 yaşın altındaki çocuk çalıştırılmayacak veya herhangi bir şekilde projeye dahil edilmeyecektir.</p> <p>Güç kullanımı veya ceza tehdidi altında bir kişiden zorla alınan, gönüllü olarak yerine getirilmeyen herhangi bir iş veya hizmeti içeren zorla çalıştırılan işgücü, bu alt projeye bağlantılı olarak kullanılmayacaktır.</p> <p>Tüm işçilerin işyerindeki isteklerini ve şikayetlerini dile getirebilmeleri için Yüklenici tarafından inşaat sahasında bir işçi Şikayet Çözüm Mekanizması (ŞÇM) kurulacaktır. İşçilere ŞÇM'yi nasıl kullanacakları hususunda bilgi verilecek ve sorumlu kişinin iletişim bilgileri sağlanacaktır.</p> <p>Tüm işçiler, işe alım sırasında ve işin uygulanmasından önce, ulusal iş ve istihdam kanunu kapsamındaki hakları ve ŞÇM ile ilgili hakları konusunda eğitim alacaktır.</p> <p>Davranış Kuralları, Cinsiyet temelli istismar ve şiddet (CTİŞ) konularını içeren dokümanlar hazırlanacak ve istihdam sırasında proje çalışanları ile bu dokümanlar paylaşılacaktır. Tüm çalışanlar, işe alım sırasında bu dokümanı okumak, imzalamak ve çalıştıkları süre zarfında Davranış Kuralları'na uymak ile yükümlüdür.</p> <p>İnşaat sahasına giriş çıkışlar kontrol edilecek, sahaya izinsiz girişler engellenecektir.</p> <p>Yüklenici, altta yatan sağlık sorunları olan veya başka bir şekilde risk altında olabilecek işçilere özellikle dikkat ederek, işçilerin işe başlamadan önce işe uygun olduklarını teyit edecektir.</p> <p>İşe alım sırasında tüm çalışanlar için zorunlu olan sağlık kontrol raporları düzenlenecektir. Yüklenici, salgın hastalıklara ve bulaşıcı hastalıklara karşı alınacak önlemler konusunda çalışanları</p>									



Potansiyel Riskler ve Etkiler	Önerilen Azaltım Tedbirleri	Faz			İzleme Göstergeleri	İzleme Sıklığı			Uygulama ve İzleme Sorumluluğu	Tahmini Maliyeti
		Planlama	İnşaat	İşletme		Sürekli	Aylık	Üç Aylık		
	<p>bilgilendirecektir.</p> <p>Yüklenici, işçiler için güvenli içme suyu, yeterli tuvalet olanakları, barınak, dinlenme ve yemek alanları ayarlayacaktır. Dış işgücüne ihtiyaç duyulursa, toplum üzerindeki olumsuz etkilerden kaçınmak veya azaltmak ve yerel topluluklar ile işçi kampları arasında yapıcı ilişkiler sürdürmek için bir Kamp Yönetim Planı hazırlayacak ve kamplarda sağlıklı, güvenli ve konforlu bir konaklama ve çevre sağlayan işçi refahı ve yaşam koşulları ile ilgili standartları belirleyecektir. İşçiler için gerekli ulaşım imkanları sağlanacaktır.</p> <p>Yüklenici, bandaj, antibiyotik krem vb. içeren ilk yardım çantası veya sağlık tesisleri sağlayacak ve tıbbi acil durumlarda ilk yardım sağlamak üzere yeterli sayıda işçi belirleyecek ve eğitecektir.</p>									
Kültürel Miras: Rastlantısal bulgu	<p>Kültürel veya tarihi mekânlara zarar verilmeyecektir.</p> <p>Arazi hazırlama faaliyetlerinden önce proje personeli rastlantısal bulgu prosedürleri konusunda eğitilecektir.</p> <p>Seçilen parselin dışında mezarlık bulunmaktadır. İnşaat sırasında mezarlığın hemen yanındaki yolu araçların kullanmayacağı dikkate alındığında herhangi bir risk beklenmemektedir. Ancak bölge sakinlerinin talebi olursa Yüklenici çitleri onaracak ve güçlendirecektir.</p> <p>İnşaat çalışmaları (özellikle kazı ve hafriyat işleri) sırasında herhangi bir kültürel miras/varlıkla karşılaşılması halinde rastlantısal buluntular prosedürü uygulanacaktır (bkz. KADİYAP ÇSYÇ Ek-9).</p>		X		Eğitim kayıtları Rastlantısal bulgu kayıtları		X	Yüklenici (uygulama) Denetim Danışmanı (denetim)	İnşaat maliyeti dâhilinde	
Biyocoşunluluk: İnşaat faaliyetleri ve uygunsuz atık yönetimi nedeniyle flora ve faunaya yönelik potansiyel riskler	<p>Seçilen parsel üzerinde 8-10 adet çam ağacı ve kısmen çalı bulunmaktadır. Yerleşim hazırlığı sırasında ağaçların kesilmesinden kaçınılamadığı için ağaçlar Yüklenici tarafından kesilecektir. Kesilen ağaçların en az iki katı kadar ağaç dikmek Yüklenicinin sorumluluğunda olacaktır. Ağaçlar Orman Genel Müdürlüğü'nün uygun gördüğü, tercihan proje alanının yakınında bir yere dikilecektir. Alt proje alanının faunasıyla ilgili olarak Yüklenici gerekli tüm prosedürleri yerine getirecek ve etki azaltıcı</p>	X			Ağaç dikim kayıtları		X	Yüklenici (uygulama) Denetim Danışmanı (denetim) PUB	İnşaat maliyeti dâhilinde	



Potansiyel Riskler ve Etkiler	Önerilen Azaltım Tedbirleri	Faz			İzleme Göstergeleri	İzleme Sıklığı			Uygulama ve İzleme Sorumluluğu	Tahmini Maliyeti
		Planlama	İnşaat	İşletme		Sürekli	Aylık	Üç Aylık		
	önlemleri alacaktır.									
	İnşaat alanı dışında ağaçların kesilmesinin veya bitki örtüsünün tahrip edilmesinin önüne geçilecektir. Avlanmak, balık tutmak, yabani hayvan yakalamak veya bitki toplamak yasaklanacaktır.		X		Kontrol önlemlerinin görsel denetimi	X			Yüklenici (uygulama) Denetim Danışmanı (denetim)	İnşaat maliyeti dâhilinde
Erişim Yollarına Özel										
Kırsal Yolların İnşaat İşlerine Özel										
Genel Değerlendirme	<p>Belediyeden ve diğer ilgili makamlardan yol genişletme izni alınacaktır.</p> <p>Yol genişletilmesinden kaçınılmadığı durumlarda, erişim yollarında herhangi bir çalışma yapılmadan önce Koltek'e çalışma ihtiyacına ilişkin tam bir rapor sunulacaktır. Çalışmanın sosyal ve çevresel etkileri ve hafifletici önlemler ayrıntılı olarak açıklanacaktır. Kullanılacak yol Trafik Yönetim Planında belirtilecektir.</p> <p>Yol inşaatı sırasında Komşu mülklerin zarar görmesi önlenecektir.</p> <p>Proje personeli ve tedarik zinciri kullanılacak erişim yolları konusunda eğitilecektir.</p> <p>Dengesiz topraklarda, dik yamaçlarda ve yakındaki dere kıyılarında yol yapımından kaçınılacaktır. Alternatif yol güzergahlarının mevcut olmadığı durumlarda, ek önlemler uygulanacaktır (aşağıdaki eğim koruma bölümüne bakınız).</p>	X			<p>Açıklayıcı raporun PUB adına Koltek tarafından onaylanması</p> <p>TYP Eğitim kayıtları Erişim yollarının genişletilmesi çalışmaları sırasında beklenmeyen etkilerin kayıtları</p> <p>Belediye ve diğer yetkililerin yazışmaları.</p>				Yüklenici (uygulama) Denetim Danışmanı (denetim)	İnşaat maliyeti dâhilinde



Potansiyel Riskler ve Etkiler	Önerilen Azaltım Tedbirleri	Faz			İzleme Göstergeleri	İzleme Sıklığı			Uygulama ve İzleme Sorumluluğu	Tahmini Maliyeti
		Planlama	İnşaat	İşletme		Sürekli	Aylık	Üç Aylık		
	Tüm inşaat atıklarının (toprak kesintileri dahil) onaylanmış bertaraf sahalarına (akarsulardan > 300 m mesafede) yerleştirilmesi kontrol edilecektir.		X		Denetim kriterlerine göre gözlem				Yüklenici (uygulama) Denetim Danışmanı (denetim) PUB	İnşaat maliyeti dâhilinde
	Erozyon kontrol önlemleri, yağmur mevsimi başlamadan önce, tercihen inşaatın hemen ardından uygulanmalıdır. Bitki örtüsü başarılı bir şekilde kuruluncaya kadar önlemler korunacak ve yeniden uygulanacaktır. Bitki örtüsü oluşana kadar akışı yavaşlatmak veya yeniden yönlendirmek ve tortuyu hapsedmek için gerektiğinde tortu kontrol yapıları uygulanacaktır.		X		Atık su bertaraf kayıtları (varsa) Belediye ile protokol Toplum farkındalığı faaliyetlerinin kayıtları Şikâyet kayıtları		X		Yüklenici (uygulama) Denetim Danışmanı (denetim) Yerel yönetim (Muhtar)	İnşaat maliyeti dâhilinde
Eğim Koruma	Aşağıdaki önlemlerle yamaçlar erozyon ve toprak kaymalarından korunacaktır. <ul style="list-style-type: none"> Yerli Türler, erozyona eğilimli yamaçlarda hızla büyüyen çimenler eğimi dengelemeye ve toprağı yağmur ve akıntı nedeniyle erozyondan korumaya yardımcı olur. Stabilizasyon için iyi büyüme, yoğun zemin örtüsü ve derin kök özelliklerine sahip yerel olarak temin edilebilen türler kullanılacaktır. Özellikle yüksek yoğunluklu yağış alanlarında ve yamaçların maruz kaldığı yerlerde etkili olan önleyici hendek sağlanacaktır. Bu tip hendek, daha dik yamaçlara ulaşmadan önce yüzey akışını aşınabilir alanlardan ve eğimlerden uzaklaştırır ve taşır, böylece potansiyel yüzey erozyonu azaltılmış olur. Dik yamaçlarda, daha fazla stabilite için basamaklı bir dolguya (teraslama) kullanılması planlanacaktır. Dengesiz eğimin alt kısmına bir istinat duvarı 		X		Kontrol önlemlerinin görsel denetimi	X		Yüklenici (uygulama) Denetim Danışmanı (denetim)	İnşaat maliyeti dâhilinde	



Potansiyel Riskler ve Etkiler	Önerilen Azaltım Tedbirleri	Faz			İzleme Göstergeleri	İzleme Sıklığı			Uygulama ve İzleme Sorumluluğu	Tahmini Maliyeti
		Planlama	İnşaat	İşletme		Sürekli	Aylık	Üç Aylık		
	<p>yerleştirilecektir. Duvarın, yol alt tabanının drenajı için akışkan deliklere sahip olması gerekir, böylece duvardaki basıncı azalacaktır.</p> <ul style="list-style-type: none"> Eğimi korumanın yanı sıra kayalar (riprap) da kullanılabilir. Yeterince büyük drenaj hendekleri ile yol yüzeyinden kontrolsüz su tahliyesi önlenecek ve suyu aşağı eğimden uzaklaştıracaktır. 									
Atıksu Sistemleri İçin Özel										
Foseptik Tanklar için Genel Hususlar (İnşaat sırasında Yüklenici tarafından ve Büyükatlar'ın Atıksuyu için kullanılması halinde)	<p>Septik tanklarda, gazın rezervuar içinde birikmesini önlemek için bir havalandırma borusu ve gerektiğinde tankın içine erişime izin veren bir baca bulunacaktır. Septik tankların iki odacıklı olması sağlanacaktır: ilk odacık çamurun çökeltmesi için, ikinci odacık ise aerobik arıtma içindir. Bu hazneler genellikle atıksuyu daha iyi arıtacaktır. Kısmen arıtılmış septik tank atıkları yeraltı ve yüzey sularını kirletebilir. Bunun mümkün olmadığı durumlarda 19/03/1971 tarihli ve 13783 sayılı Resmi Gazete'de yayımlanan "Kanalizasyon Sistemi Yapımının Uygulanmadığı Yerlerde Çukur Açılması Hakkında Yönetmelik"e göre geçirimsiz septik tanklar tasarlanacak ve septik tanklar mühürlenecektir.</p>	X			Proje Onayı	Tasarım sırasında	PUB Yüklenici (uygulama) Denetim Danışmanı (denetim)	İnşaat maliyeti dâhilinde		
	<p>Septik atıkları açık bir kanalizasyona veya diğer yüzey sularına boşaltmayın.</p> <p>Atık su, nihai bertaraftan önce arıtılacaktır.</p> <p>Bu, (i) bir yeraltı sızma alanı, (ii) bitki örtülü bir sızma alanı veya (iii) sızma için bir çukur yoluyla sağlanabilir. Bunun mümkün olmadığı durumlarda septik atıklar periyodik olarak vakumlu tankerlerle uzaklaştırılmalı ve ruhsatlı atıksu arıtma tesisine sahip ilgili belediye ile kurulan protokol çerçevesinde bertaraf edilecektir. Septik tankın hacminin, belediye sistemine taşınana</p>		X	X	Atık su bertaraf kayıtları (varsa) Belediye ile protokol Toplum bilinçlendirme faaliyetleri kayıtları Şikayet kayıtları	X	Yüklenici (uygulama) Denetim Danışmanı (denetim) Yerel yönetim (Muhtar)	İnşaat maliyeti dâhilinde		



Potansiyel Riskler ve Etkiler	Önerilen Azaltım Tedbirleri	Faz			İzleme Göstergeleri	İzleme Sıklığı			Uygulama ve İzleme Sorumluluğu	Tahmini Maliyeti
		Planlama	İnşaat	İşletme		Sürekli	Aylık	Üç Aylık		
	kadar atık su miktarını içerecek şekilde yeterince belirlendiğinden emin olunacaktır (Septik tank hacimleri, septik tankların kurulumundan önce tahmini ve planlama rakamlarıyla birlikte hesaplanacak, değerlendirilecek ve Koltek'e onay için sunulacaktır.) Toprak/su kirliliğini önlemenin kanıtı olarak septik tankların uygun şekilde çalışmaya devam etmesini sağlamak için septik tankların periyodik muayenesi konusunda toplumu bilinçlendirecektir. Zararlıları ve sinekleri önlemek için septik tanklar düzenli olarak böcek öldürücülerle ilaçlanacaktır.									



7. EKLER

Ek 1: Tapu

TAŞINMAZA AİT TAPU KAYDI						
Zemin Tipi	:AnaTasınmaz	Ada/Parsel	:123 / 5			
Zemin No	:58997010	Yüzölçüm	:25720.13 m ²			
İl/İlçe	:KAHRAMANMARAŞ/AFŞİN	Ana Tap. Nitk	:İKÖĞRETİM OKULU LOJMAN VE ARS			
Kurum Adı	:Afşin					
Mah./Köy Adı	:BÜYÜKTATLAR/FATİH					
Mevkii	:KÖYÜÇİ					
Cilt/Sayfa No	:9/781					
Kayıt Durum	:Aktif					

MÜLKİYET BİLGİLERİ						
Sistem No	Malik	Elbirliği No	Hisse Pay/Payda	Metrekare	Edinme Sebebi - Tarih - Yev.	Terkin Sebebi - Tarih - Yev.
168171213	MALİYE HAZİNESİ	-	1/1	25720.13	Tesis Kadastro- 02/07/1999-	

İpotek								
Alacaklı	Müşterekmi?	Borç	Faiz	Derece/Sıra	Süre	Tesis Tarih - Yev.	Borçlu	SDF Hakkı

Raporlayan : Mehmet CİHANGİR
Rapor Tarih ve Saat: 08.04.2023 18:17

Ek 2: Fotoğraflar



Fotoğraf 1: Parsel 123/5 ve Büyüktatlar Mahallesi'nin genel görüntüsü



Fotoğraf 2: Büyüktatlar Mahallesi genel görünüm

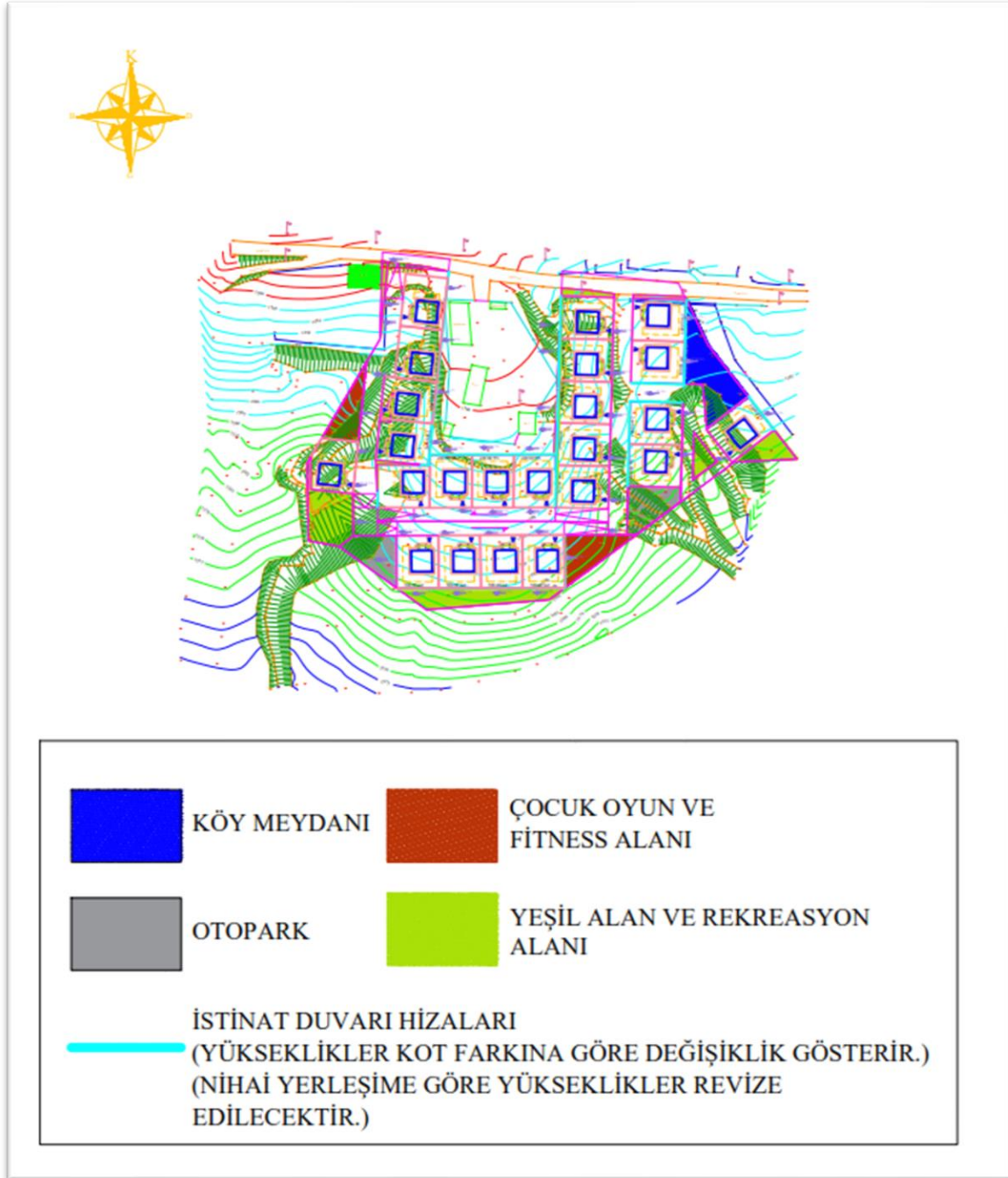


Fotoğraf 3: Mezarlığın yerini gösteren uydu görüntüsü



Fotoğraf 4: Büyüktatarlar parsel 123/5- Genel görünüm

Ek 3: Yerleşim Planı





T.C. ÇEVRE, ŞEHİRCİLİK VE
İKLİM DEĞİŞİKLİĞİ BAKANLIĞI



THE WORLD BANK
IBRD • IDA | WORLD BANK GROUP

Ek 4: Tarama Formu (Ayrı bir doküman olarak verilmiştir)