



T.C. ÇEVRE, ŞEHİRCİLİK VE
İKLİM DEĞİŞİKLİĞİ BAKANLIĞI



THE WORLD BANK
IBRD · IDA | WORLD BANK GROUP

Türkiye Cumhuriyeti
Çevre, Şehircilik ve İklim Değişikliği Bakanlığı
Yapı İşleri Genel Müdürlüğü

**KIRSAL ALANLARDA DEPREM İYİLEŞTİRME VE YENİDEN
YAPIM PROJESİ**
(KADİYAP)

Alt Proje Adı	Kırsal Konut Projesi Küçüktatlar Kırsal Konut Projesi Kahramanmaraş İli, Afşin İlçesi
Belge Adı	Çevresel ve Sosyal Yönetim Planı
Sürüm	Rev.2
Teslim Tarihi	08/05/2024
Onay Tarihi	08/05/2024



Edisyon /Tarih	Hazırlayan	Kontrol Eden
Version 0.0 04/03/2024	Feray Yolođlu- Çevre Uzmanı Sibel OKDEMİR - Sosyal Uzman Erdal YASA- İş Sağlığı ve Güvenliđi Uzmanı	Emir Alp GÜNER – Proje Yöneticisi

Bu Çevresel ve Sosyal Yönetim Planı, Koltek Müşavirlik A.Ş. tarafından Türkiye Deprem Yeniden Yapım ve İyileştirme Projesi altında “Kırsal Konutların Tasarım İncelemesi ve Yeniden Yapım Denetimi Danışmanlık Hizmetleri (Ref: TERRP/CS-DESSUP-01)” kapsamında geliştirilmiştir.



İçindekiler

TABLO LİSTESİ	4
ŞEKİLLER LİSTESİ	4
KISALTMALAR	5
1. GİRİŞ	6
2. ÇEVRESEL VE SOSYAL YÖNETİM PLANININ GEREKÇESİ	7
3. YASAL VE KURUMSAL ÇERÇEVE	8
4. PROJE ALANININ TANITIMI	9
4.1 Projenin Özellikleri	14
5. ÇSYP İÇİN BİLGİLENDİRME FAALİYETLERİ VE HALKIN KATILIMI	15
6. ÇEVRESEL VE SOSYAL YÖNETİM PLANI	16
7. EKLER	29
Ek 1: Tapular	29
Ek 2: Fotoğraflar	30
Ek 3: Yerleşim Planı (108/1 Parsel)	32
Ek 4: Yerleşim Planı (113/2 Parsel)	33
Ek 5: Tarama Formu (Ayrı bir doküman olarak verilmiştir)	34

TABLO LİSTESİ

Tablo 1: Seçilen Araziye Yakın Taşınır/Taşınmaz Varlıklar 108/1 Parsel	13
Tablo 2: Seçilen Araziye Yakın Taşınır/Taşınmaz Varlıklar Parsel 113/2	13
Tablo 3: Çevresel ve Sosyal Yönetim Planı	16

ŞEKİLLER LİSTESİ

Şekil 1: Alt proje uygulama alanlarının uydu görüntüsü (113/2 ve 108/1 Parseller)	9
Şekil 2: Seçilen alanın ve mevcut yerleşim alanının uydu görüntüsü (108/1 Parsel)	10
Şekil 3: 113/2 parselin genel uydu görüntüsü.....	10
Şekil 4: Proje Etki Alanı (PEA)- 108/1 Parsel.....	11
Şekil 5: Proje Etki Alanı (PEA)- 113/2 Parsel.....	12



KISALTMALAR

AAT	Atıksu Arıtma Tesisi
AFAD	Afet ve Acil Durum Yönetimi Başkanlığı
AYP	Atık Yönetim Planı
CSİ/CT	Cinsel Sömürü ve İstismar / Cinsel Taciz
CTİŞ	Cinsiyet Temelli İstismar ve Şiddet
Ç&S	Çevresel ve Sosyal
ÇSSG	Çevresel, Sosyal, Sağlık ve Güvenlik
ÇSS	Çevresel ve Sosyal Standartlar
ÇSYÇ	Çevresel ve Sosyal Yönetim Çerçevesi
ÇSYP	Çevresel ve Sosyal Yönetim Planı
ÇŞİDB	Çevre, Şehircilik ve İklim Değişikliği Bakanlığı
DB	Dünya Bankası
DSİ	Devlet Su İşleri
İSG	İş Sağlığı ve Güvenliği
İYP	İşgücü Yönetim Planı
KADİYAP	Kırsal Alanlarda Deprem İyileştirme ve Yeniden Yapım Projesi
Koltek	Koltek Danışmanlık Şirketi
KKD	Kişisel Koruyucu Donanım
PEA	Proje Etki Alanı
PUB	Proje Uygulama Birimi
PKP	Paydaş Katılım Planı
ŞÇM	Şikâyet Çözüm Mekanizması
TYP	Trafik Yönetim Planı
Y-ÇSYP	Yüklenici Çevre ve Sosyal Yönetim Planı
YİGM	Yapı İşleri Genel Müdürlüğü (YİGM)



1. GİRİŞ

Dünya Bankası (DB), Türkiye Deprem İyileştirme ve Yeniden Yapım Projesi'nin (KADİYAP) uygulanmasında Çevre, Şehircilik ve İklim Değişikliği Bakanlığı'nı (ÇŞİDB) desteklemektedir. DB, KADİYAP faaliyetlerini Bileşen 3, Kırsal Konutların Yeniden Yapılandırılması ve İyileştirilmesi ve Bileşen 4.3, Proje Yönetimi, İzleme ve Değerlendirme kapsamında finanse etmektedir. KADİYAP'ın genel amacı; Türkiye'de Şubat 2023 depreminden etkilenen seçilmiş illerde belediye ve sağlık hizmetlerine ve depreme karşı dayanıklı yeni kırsal konutlara erişimin sağlanmasıdır. ÇŞİDB, Afet ve Acil Durum Yönetimi Başkanlığı (AFAD) ile yakın iş birliği içinde Bileşen 3; Kırsal Konutların Yeniden İnşası ve İyileştirilmesi ve Bileşen 4.3; Proje Yönetimi, İzleme ve Değerlendirme faaliyetlerini uygulayacaktır.

TERRP'nin 3. Bileşeni Kırsal Konutların Yeniden İnşası ve İyileştirilmesi kapsamında, Kahramanmaraş ili Afşin ilçesi Küçüktatlar Mahallesi'nde 29 konut yeni yerleşim alanında inşa edilecektir. 113/2 ve 108/1 parseller alt proje alanı olarak belirlenmiştir.

Bu Çevresel ve Sosyal Yönetim Planı (ÇSYP), bölgede yapımı planlanan toplam 29 çelik konstrüksiyon kırsal konutun yeniden inşası sürecinde oluşacak potansiyel olumsuz çevresel-sosyal risk ve etkileri değerlendirmeyi ve en aza indirmeyi amaçlamaktadır. Yıkım yaşanan veya ağır hasar gören evler temel altyapılarıyla birlikte yeni yerleşim yerlerinde inşa edilecektir. Bu çevresel ve Sosyal Yönetim Planı altproje sırasında ortaya çıkabilecek olumsuz çevresel ve sosyal etkilerden kaçınılması, en aza indirilmesi ve azaltılmasına yönelik tedbirler, paydaş katılım faaliyetlerinde üzerinde durulacak sağlık ve güvenlik önlemleri, oluşturulacak Şikayet Çözüm Mekanizmasının çalışma şekli ve ilgili tarafların proje kapsamındaki tüm sorumluluklarını içermektedir.



2. ÇEVRESEL VE SOSYAL YÖNETİM PLANININ GEREKÇESİ

ÇŞİDB Yapı İşleri Genel Müdürlüğü (YİGM) bünyesindeki Proje Uygulama Birimi (PUB), KADİYAP'ın Çevresel ve Sosyal Yönetim Çerçevesine (ÇSYÇ) dayanarak, Çevresel ve Sosyal (Ç&S) Taramayı tamamlamış ve Ç&S risk seviyesi "Orta" olarak değerlendirilmiştir. ÇSYÇ'de belirtildiği üzere, Ç&S tarama ve müteakip değerlendirmeye bağlı olarak, "Kahramanmaraş Küçükttatlar Mahallesi Kırsal Konut Projesi" olarak adlandırılan alt proje için bir ÇSYP'nin geliştirilmesi gerekmektedir.

Koltek Müşavirlik A.Ş., "Kırsal Konutların Tasarım İncelemesi ve Yeniden Yapım Denetimi Danışmanlık Hizmetleri" görevi kapsamında denetim danışmanı sıfatıyla alt projeye özgü bir ÇSYP'nin geliştirilmesi noktasında üzerine düşen sorumluluğu üstlenmiştir. Koltek, ÇSYP'nin etkin bir şekilde oluşturulması amacıyla 2024 tarihinde alt proje sahasını ziyaret ederek Yüklenici firma ve Tatlar Mahallesi muhtarı ile görüşmelerde bulunmuştur. Koltek, kılavuz olarak ÇSYÇ Ek 4'te verilen ÇSYP formatını kullanmıştır.

Bu ÇSYP, sınırlı mevcut bilgilere ve Yüklenicinin söz konusu tarihteki planlamalarına göre geliştirilmiş olmakla birlikte sahaya özgü özel önlemler de sunmaktadır. Planlama ve inşaat aşamasında fizibilite ve teknik kaygılardan dolayı inşaat yöntemlerinde güncellemeler yaşanabilmektedir. Yüklenicinin inşaat yönteminde bir değişiklik olması durumunda ÇSYP, Yüklenici tarafından incelenip revize edilecek ve daha sonra onay incelemesi için Koltek'e sunulacaktır. Atık Yönetim Planı, Kirlilik Önleme Planı, İSG Planı, Toplum Sağlığı, Güvenliği ve Trafik Yönetim Planı, Su Temini ve Atıksu Yönetimi vb. dokümanlar yine Yüklenici tarafından hazırlanacak ve sonrasında Koltek'in değerlendirmeleri sonrasında PUB'un onayına sunulacaktır. Yüklenici, saha koşullarını ÇSYP'ye yansıtmaya özen gösterecek, yapılan planlama ve revizyonların bu ÇSYP'ye yansıtılmasında proaktif olmayı talep edecektir. Yüklenici çalışmaya başlamadan önce tüm belgelerin PUB tarafından onaylanması gerekmektedir.



3. YASAL VE KURUMSAL ÇERÇEVE

KADİYAP'ın yasal ve kurumsal çerçevesi, bu ÇSYP'nin 3. Bölümü'nde kapsamlı bir şekilde sunulmaktadır. Bölüm 3; Türkiye'nin yasal çerçevesini ve ardından izin vermeyi içeren ulusal çevresel ve sosyal değerlendirme düzenleme sürecinin kısa bir açıklamasını göstermekte olup DB Çevresel ve Sosyal Standartları (ÇSS) ile yasal gereklilikler arasındaki boşlukları tanımlamaktadır.

ÇSYP geliştirilirken, alt projeyle ilgili faaliyetlere ilişkin hem ÇSS'ler hem de mevcut yasal çerçeve dikkate alınarak uygulanabilir ve böylelikle etkili önlemler kaydedilir.

Proje kapsamında hazırlanan ÇSYP'lere (hem İngilizce hem de Türkçe olarak) aşağıdaki web sitesinden erişim sağlanabilir:

https://webdosya.csb.gov.tr/db/kadiyap_en/meu

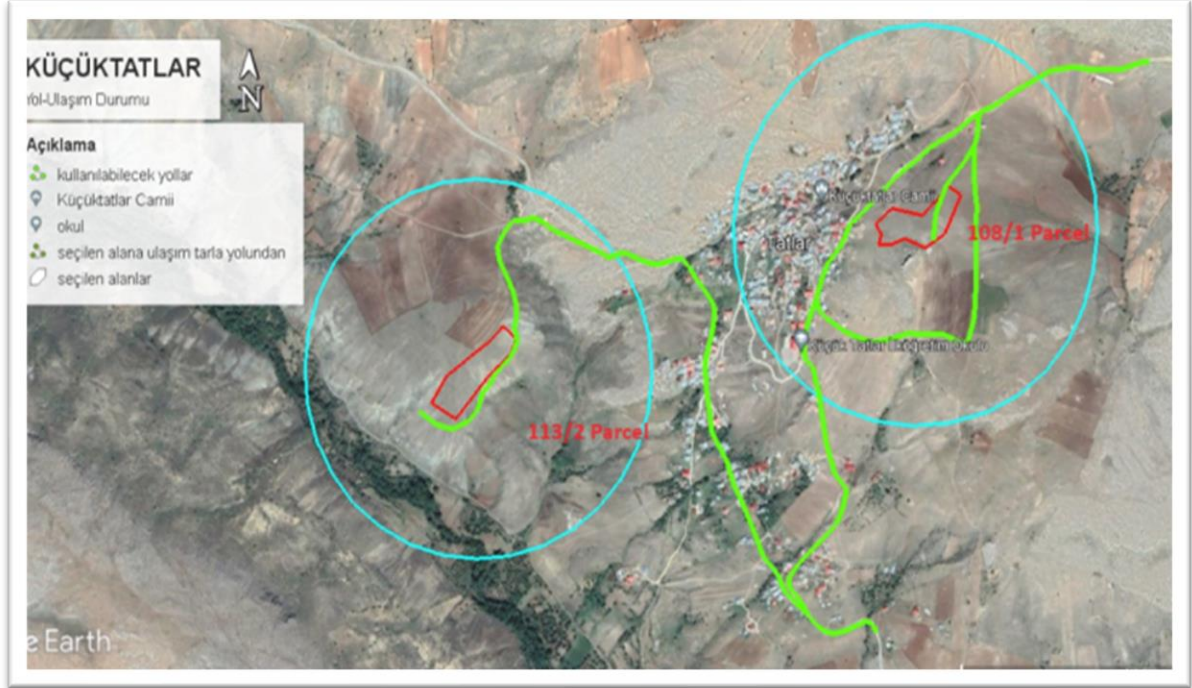
4. PROJE ALANININ TANITIMI

KADİYAP kapsamında Kahramanmaraş'ın Afşin ilçesine bağlı Küçüktatlar Mahallesi'nde toplamda 29 kırsal konut yeni yerleşim alanında inşa edilecektir. Kırsal konut yapımı dışında yolların, kaldırımların yapılması, sokak aydınlatmalarının yerleştirilmesi, su şebeke alt yapısının kurulması ve geçirimsiz foseptik yapımı da planlanmaktadır. Belirlenen yeni yerleşim alanı iki farklı parselden oluşmaktadır. 113/2 parsel toplam 321.955,89 m² olup Hazine ve Maliye Bakanlığı'na ait arazidir. Bu alanın 20.984,25 m²'si alt proje kapsamında kullanılacaktır. Bir diğer deyişle, AFAD'ın tahsis ettiği alanın yüzde 6,52'si 19 kırsal konuttan oluşacak yeni yerleşim yeri için kullanılacaktır. 108/1 parseldeki toplam 72.200,00 m²'lik alan da Hazine ve Maliye Bakanlığı'na ait arsa olup, bu alanın 17.080,54 m²'si alt proje kapsamında kullanılacaktır. Başka bir deyişle AFAD'ın tahsis ettiği alanın yüzde 23,66'sı kullanılacaktır. Bu parsel üzerinde de 10 adet kırsal konut inşa edilecektir.

Yerleşim alanının uydu görüntüsü aşağıdaki Şekil 1,

Şekil 2 ve

'de verilmiştir.



Şekil 1: Alt proje uygulama alanlarının uydu görüntüsü (113/2 ve 108/1 Parseller)



Şekil 2: Seçilen alanın ve mevcut yerleşim alanının uydu görüntüsü (108/1 Parsel)

Şekil 3: 113/2 parselin genel uydu görüntüsü

Parsel ve inşaat alanı ile yakın konut ve tesisler Şekil 4: Proje Etki Alanı (PEA) ve Şekil 5'de, yakın konut ve diğer tesislere olan mesafeler ve özellikler ise Tablo 1 ve Tablo 2'de verilmiştir.

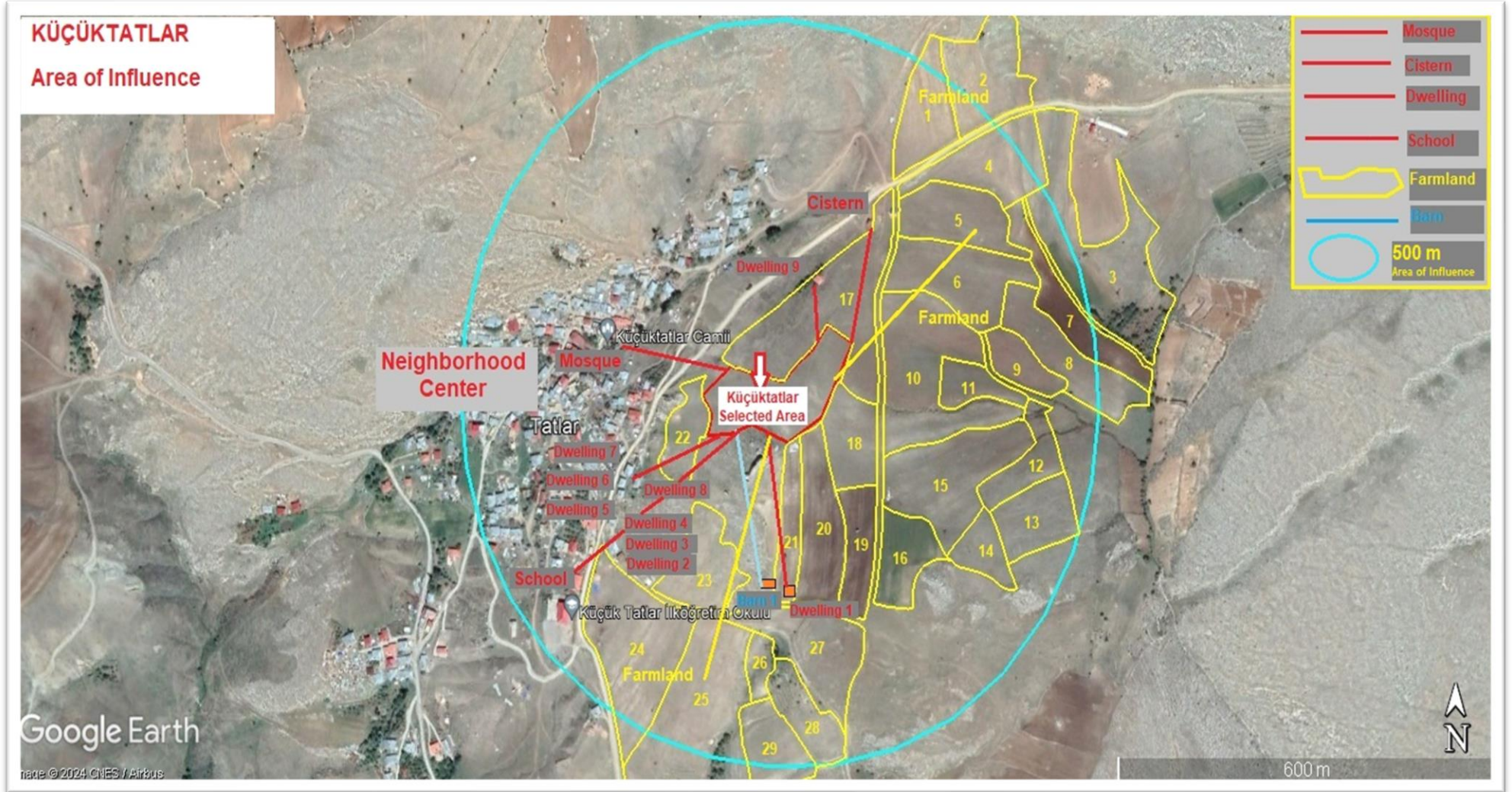




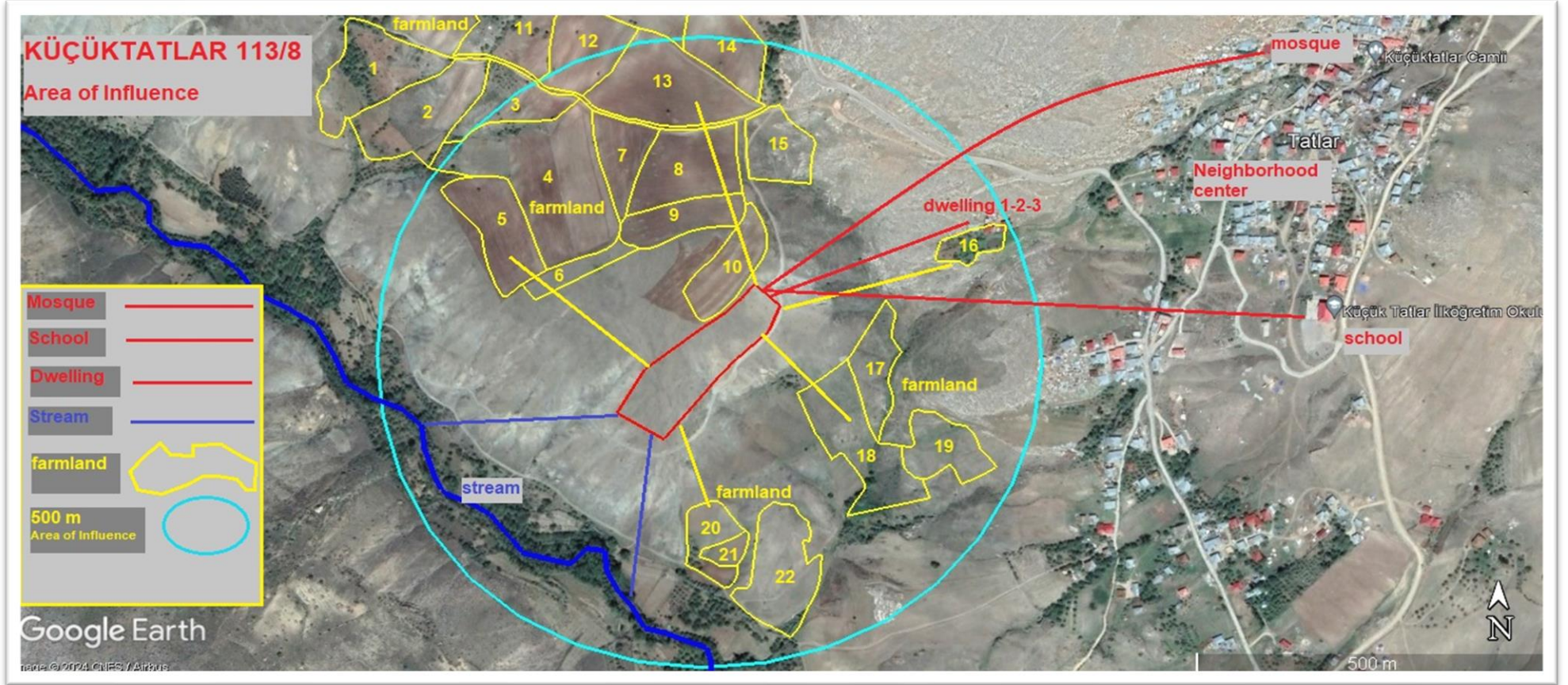
T.C. ÇEVRE, ŞEHİRCİLİK VE
İKLİM DEĞİŞİKLİĞİ BAKANLIĞI



THE WORLD BANK
IBRD • IDA | WORLD BANK GROUP



Şekil 4: Proje Etki Alanı (PEA)- 108/1 Parsel



Şekil 5: Proje Etki Alanı (PEA)- 113/2 Parsel

Tablo 1: Seçilen Araziye Yakın Taşınır/Taşınmaz Varlıklar 108/1 Parsel

Konutlar/Tesisler/ Özellikler	Hava mesafesi (m)(*)
Konut-1	260 m
Konut-2	310 m
Konut-3	310 m
Konut-4	290 m
Konut-5	260 m
Konut-6	250 m
Konut-7	240 m
Konut-8	230 m
Konut-9	180 m
Su Tankı	280 m
Cami	280 m
Okul	430 m
Tarım Arazisi 2	510 m
Tarım Arazisi 8	450 m
Tarım Arazisi 13	430 m
Tarım Arazisi 15	450 m
Tarım Arazisi 22	140 m

(*) Mesafeler, seçilen alanın dış sınırlarından etkilenen alanlara olan mesafeyi göstermektedir.

Tablo 2: Seçilen Araziye Yakın Taşınır/Taşınmaz Varlıklar Parsel 113/2

Konutlar/Tesisler/ Özellikler	Hava mesafesi (m)(*)
Konut-1	480 m
Konut-2	490 m
Konut-3	500 m
Akarsu	400 m
Cami	1060 m
Okul	880 m
Tarım Arazisi 1	660 m
Tarım Arazisi 5	340 m
Tarım Arazisi 13	430 m
Tarım Arazisi 16	450 m
Tarım Arazisi 19	390 m
Tarım Arazisi 22	390 m

(*) Mesafeler, seçilen alanın dış sınırlarından etkilenen alanlara olan mesafeyi göstermektedir.

4.1 Projenin Özellikleri

İnşa edilecek konutlar ve ihaleyi kazanan Yüklenicinin işleri şu şekilde sıralanmıştır:

- Kırsal konutlar iki farklı parsel üzerine inşa edilecektir. Tahsis edilen arazinin 20.984,25 m²'si kullanılarak 113/2 parsel üzerinde 19 adet kırsal konut inşa edilecektir. Planlanan toplam 29 konuttan 10 adedi, 108/1 parsel üzerinde tahsis edilen arazinin 17.080,54 m²'si kullanılarak inşa edilecektir. Kırsal konutlar çelik olup 3 yatak odalı, 14,04 m² verandalı olarak tasarlanmıştır.
- İnşaatın tamamlanma süresi 180 gündür.
- Her yeni lokasyon için hazırlanan yerleşim planları ÇŞİDB tarafından onaylanmıştır. Ancak gerekli görüldüğü takdirde revize edileceklerdir.
- Proje kapsamında herhangi bir beton santrali inşaatı yapılmayacaktır. Kırsal konutların inşası için gerekli olan beton, inşaat alanına yaklaşık 45 km uzaklıktaki en yakın lisanslı tesisten temin edilecektir. Yüklenicinin sahadaki çalışan sayısının en fazla 100 olması öngörülmektedir.
- Atıksu, hem şantiyede hem de yeniden yerleşim alanında bulunan geçirimsiz septik tanklarda toplanacaktır.

Altproje sahasına ait daha detaylı bilgi Ek 5'te yer alan Tarama Formunda yer almaktadır.

5. ÇSYP İÇİN BİLGİLENDİRME FAALİYETLERİ VE HALKIN KATILIMI

Bu bölüm, paydaş katılım toplantısından sonra düzenlenecektir.

6. ÇEVRESEL VE SOSYAL YÖNETİM PLANI

Aşağıdaki tablo, inşaat Yüklenicisinin alt proje faaliyetleri sırasında takip etmesi gereken çevresel ve sosyal önlemleri tam olarak tanımlayan ÇSYP'dir. ÇSYP, öngörülen alt proje bazlı çevresel ve sosyal risklerin ve etkilerin yanı sıra önerilen azaltım önlemlerini kapsar. Söz konusu risk/etkinin yaşanması beklenen aşamalar ve izleme sistemi kapsamında göstergeler, sıklık, sorumluluklar ve tahmini maliyetler de aşağıda sunulan ÇSYP'de tanımlanmıştır.

Belirtilen önlemlerin uygulanması, Yüklenicinin uygulama sistemi, Yüklenicinin organizasyon yapısı, sahaya özel Ç&S yönetim planları ve bunların etkinliği ve Yüklenici tarafından uygulanacak izleme planı Koltek tarafından takip edilecektir. Yüklenici, alt proje faaliyetleriyle ilgili olarak Ç&S hususlarını yönetmek ve izlemek için etkili bir sistem oluşturması ve uygulaması için denetlenecektir. Ayrıca Yüklenici, Danışman tarafından hazırlanan ÇSYP'yi inceleyecek ve gerekirse ÇSYP'yi uygulamayı veya Yüklenicinin ÇSYP'sini (Y-ÇSYP) hazırlamayı taahhüt edecektir. Yüklenici ayrıca alt yönetim planları da hazırlayacaktır; Atık Yönetim Planı, Kirlilik Önleme Planı, İSG Planı ve Toplum Sağlığı, Güvenliği ve Trafik Yönetim Planı vb. incelenmek üzere danışmana sunulacaktır. Danışman da bu belgeleri yorumlarıyla birlikte onay için PUB'a gönderecektir



Tablo 3: Çevresel ve Sosyal Yönetim Planı

Potansiyel Riskler ve Etkiler	Önerilen Azaltım Tedbirleri	Faz			İzleme Göstergeleri	İzleme Sıklığı			Uygulama ve İzleme Sorumluluğu	Tahmini Maliyeti
		Planlama	İnşaat	İşletme		Sürekli	Aylık	Üç Aylık		
Genel Tüm İnşaat İşleri için										
Çevresel ve Sosyal (Ç&S) Yönetim: Alt projenin çevresel ve sosyal risklerinin ve etkilerinin yetersiz yönetimi	Yüklenici ÇSYP'si (Y-ÇSYP) hazırlanacak, onaya gönderilecek ve ardından uygulanacaktır. Y-ÇSYP inşaat işlerinin başlamasından önce sunulacaktır ve Y-ÇSYP onaylanana kadar alt proje kapsamında hiçbir inşaat faaliyeti gerçekleştirilmeyecektir. Y-ÇSYP minimum aşağıdaki, sahaya özgü, yönetim planlarını içerecektir: <ul style="list-style-type: none"> Risk değerlendirmesi raporu ve acil durum planını içeren İş Sağlığı ve Güvenliği (İSG) Planı (KADİYAP ÇSYÇ Ek-10'daki taslağa uygun) Toplum Sağlığı, Güvenliği ve Trafik Yönetim Planı (KADİYAP ÇSYÇ Ek-11'indeki ana hatları verilen plana uygun) Tehlikeli Maddeler Atık Yönetim Planı Atık Yönetim Planı (KADİYAP ÇSYÇ Ek-8'e uygun) Kirlilik Önleme Planı (KADİYAP ÇSYÇ Ek-12'deki ana hatlara uygun) Su Temini ve Atıksu Yönetimi Planı İşgücü Yönetim Planı (İYP) (KADİYAP'ın İYP'sine uygun olarak hazırlanacaktır) 	X	X		Sahaya özel tüm yönetim planları inşaat öncesinde onaylanır ve inşaat süresi boyunca uygulanır. Aylık Ç&S İlerleme Raporları ÇŞİD Bakanlığına Sunulur	X			Yüklenici (uygulama) Denetim Danışmanı (denetim) ve raporlama	İnşaat maliyeti dâhilinde
	İnşaat işlerine başlamadan önce en az tam zamanlı bir A/B sınıfı İSG uzmanı ve tam zamanlı bir çevre uzmanı ile tam zamanlı bir Sosyal Uzman istihdam edilecektir. Yüklenici, uzmanların özgeçmişlerini sunarak onay almakla yükümlüdür. Bu uzmanların inşaat süresi boyunca sahada bulunması zorunludur.	X	X		İnşaat dönemi boyunca ilgili Ç&S personeli sağlanır ve bulundurulur.	X			Yüklenici (uygulama) Denetim Danışmanı (denetim)	İnşaat maliyeti dâhilinde
	Bir eğitim programı hazırlanacak ve tüm çalışanlara, sahada çalışmaya başlamadan önce, inşaat işleriyle ilgili temel çevresel, sosyal, sağlık ve güvenlik (ÇSSG) riskleri ve işçilerin sorumluluğu konusunda eğitim verilecektir. Eğitim programı aylık olarak	X	X		Çevre ve Sosyal eğitim planı onaylanır ve	X			Yüklenici (uygulama) Denetim Danışmanı	İnşaat maliyeti dâhilinde



		Faz			İzleme Sıklığı				
	<p>tekrarlanacaktır.</p> <p>Yüklenicinin aylık eğitim programı ayrıca, özellikle kadınlara ve çocuklara yönelik cinsel taciz, cinsel ve/veya toplumsal cinsiyete dayalı şiddet de dahil olmak üzere şiddet ve yerel toplulukla etkileşimde saygılı tutum gibi Davranış Kuralları ile ilgili konuları da kapsayacaktır.</p>				<p>programa uygun şekilde uygulanarak belgelenir. CTİŞ eğitimi uygulanır ve belgelenir.</p>				(denetim)
	<p>Gerekli tüm izinler (Arazi Kullanım İzni, Belediyeden Atık Bertaraf İzin/Protokol, Çevre İzni, Devlet Su İşlerinden Su Kullanım İzni, Elektrik Bağlantı ve Kullanım İzni, Belediyeler ile Hafriyat Atığı Bertaraf Protokolleri vb.) alınacak ve tesislerin kurulumu inşaat öncesinde sağlanacaktır.</p>	X			<p>İzinler ve ilgili resmi yazılar</p>	<p>İnşaat başlamadan önce bir kez</p>			<p>Yüklenici (uygulama) Denetim Danışmanı (denetim)</p>



		Faz			İzleme Sıklığı				
Hava kalitesi: İnşaat faaliyetleri nedeniyle alt proje sahası çevresinde toz oluşumu ve inşaat ekipmanı ve araçlardan kaynaklanan emisyonlar									
		X			Hava kalitesi kontrol önlemlerinin görsel denetimi Bakım kayıtları Şikâyet kayıtları	X		Yüklenici (uygulama) Denetim Danışmanı (denetim)	İnşaat maliyeti dâhilinde



		Faz			İzleme Sıklığı				
<p>Şiddetli yağmurlar veya herhangi bir acil durum sırasında tüm çalışmalara ara verilecektir.</p> <p>Yüksekte çalışmayı gerektiren inşaat faaliyetlerinde aşağıdaki önlemler uygulanacaktır:</p> <ul style="list-style-type: none"> ▪ Mümkün olduğu kadar çok iş zeminde yapılacaktır. ▪ Aşağıdaki kişisel risklere sahip kişilerin yüksekte çalışma yapmasına izin verilmeyecektir: görme/denge sorunu; osteoporoz, diyabet, artrit veya Parkinson hastalığı gibi bazı kronik hastalıklar; uyku hapları, sakinleştiriciler, tansiyon ilaçları veya antidepresanlar gibi bazı ilaçları kullananlar; son 12 ay içinde düşme vb. gibi yakın zamanda düşme yaşayanlar, ▪ Yalnızca yeterli beceri, bilgi ve deneyime sahip kişilerin görevi gerçekleştirmesine izin verilecektir. ▪ Yüksekte çalışmanın yapılacağı yerin (örneğin çatı) güvenli olup olmadığı kontrol edilecektir. ▪ Kırılgan yüzeyler üzerinde veya yakınında çalışırken önlem alınacaktır. ▪ Yüksekte çalışmalar için tam vücut tipi emniyet kemeri veya iskele/korkuluk gibi düşmeye karşı koruma önlemleri sağlanacaktır. <p>Kaymayı önlemek için yağ, gres, boya ve kir derhal temizlenecektir.</p> <p>Forklift gibi özel araçların, güvenli yükleme ve boşaltma da dâhil olmak üzere, güvenli şekilde çalıştırılması için eğitilmiş operatörler çalıştırılacaktır.</p> <p>Arka görüş mesafesi kısıtlı olan hareketli ekipmanlar, sesli yedek alarmlarla donatılır. Ekipmanın hareketini yönlendirmek için her hareketli ekipman operatörüne bayrakçı sağlanacaktır.</p> <p>İnşaat faaliyetlerinden önce tüm açık elektrikli cihazlar ve hatlar uyarı işaretleri ile işaretlenecektir.</p> <p>Tüm elektrik uzatma kabloları, elektrikli el aletleri ve kordonları yıpranma veya açılmaya karşı kontrol edilir ve taşınabilir el aletlerinin izin verilen maksimum çalışma voltajı için üreticinin tavsiyelerine uyulacaktır.</p>									



		Faz		İzleme Sıklığı		
	<p>Tüm elektrik panolarında kaçak akım rölesi bulunması sağlanacaktır.</p> <p>Ramak kala olaylar da dâhil olmak üzere olaylar (ölümler, kayıp zamanlı olaylar, dökülmeler, yangın vb. dahil önemli olaylar) ve eğitimler kaydedilecektir.</p> <p>Yangın çıkmasına karşı gerekli önlemler alınacak ve ofis, kamp alanı ve saha için yeterli sayıda yangınla mücadele ekipmanı sağlanacaktır.</p>					



		Faz			İzleme Sıklığı				
Sağlık ve Güvenlik: İnşaatla ilgili toplum sağlığı ve güvenliği riskleri artan trafik hacmi ve ağır vasıtaların hareketinden kaynaklanan trafik ve karayoluyla ilgili riskleri (yetersiz inşaat ve trafik yönetimi nedeniyle nüfusa yönelik riskler gibi) içeren faaliyetler	<p>Alt proje bir inşaat projesi olduğu için, inşaat alanı çevresinde yaşayan insanlar, mevcut yerleşim bölgesinde yaşayan insanlar (malzeme taşımacılığı nedeniyle), tarım arazileri ve çevredeki ve proje alanı içindeki çiftçiler ve ulaşım yolları çevresindeki evcil hayvanlar duyarlı alıcılar olarak kabul edilebilir. Toplum Sağlığı, Güvenliği ve Trafik Yönetim Planında alınacak azaltma tedbirleri bu hassas alıcılar gözetilerek belirlenecektir.</p> <p>İnşaat alanına halkın girişi engellemek için etrafı çit ile çevrilerek kapatılacaktır. Malzeme stoklarını/depolama alanları halktan uzak tutulur ve güvenli olmayan yerlere uyarı işaretleri asılacaktır.</p> <p>Çocukların inşaat alanlarına girmesine ve oynamasına izin verilmeyecektir. Çitler yerleştirilecek ve uyarı levhaları asılacaktır. İnşaat araçlarının güzergahı, inşaat alanının yakınında veya bitişiğinde bulunan tarım arazilerine ve bahçelere halkın geçişini engellemeyecek şekilde düzenlenecek ve gerekli güvenlik tedbirleri alınacaktır.</p> <p>Durgun su, su kaynaklı hastalıklar ve olası boğulmaları önlemek için inşaat tamamlandıktan sonra tüm toprak ariyet çukurları doldurulacaktır.</p> <p>Özellikle halka açık yerlerden, yakındaki okul, sağlık merkezi veya diğer hassas alanlardan geçerken araçların sürüş hızı kontrol edilecektir.</p> <p>Yakınlarda okul çocukları varsa, gerekiyorsa okul saatleri içinde trafiği yönlendirmek için trafik güvenliği personeli görevlendirilecektir.</p> <p>Gece boyunca alt proje alanı aydınlatılacaktır.</p> <p>İnşaat alanı ve çevresi temiz tutulacaktır. Yangın çıkmaması için kırılan camların derhal temizlenmesi sağlanacaktır.</p> <p>Trafik kazaları nedeniyle dökülme ve insanların kazaya maruz kalma potansiyelini en aza indirmeyi amaçlayan, tehlikeli maddelerin sahaya taşınmasına ilişkin güvenlik yönergeleri izlenecektir.</p> <p>Tüm sürücülere güvenlik, çevresel ve sosyal farkındalık eğitimleri verilecek; sürüş performansı gerekirse sağlanan ek eğitimlerle değerlendirilecek ve izlenecektir.</p>								
		X			Kontrol önlemlerinin görsel denetimi Trafik kazası kayıtları Şikâyet kayıtları	X		Yüklenici (uygulama) Denetim Danışmanı (denetim) PUB	İnşaat maliyeti dâhilinde



		Faz			İzleme Sıklığı				
	<p>hareketi zamanlarında ağır nakliye faaliyetlerinden kaçınılacaktır.</p> <ul style="list-style-type: none"> Trafik işaretleri ve önlemleri hassas kişiler (bedensel engelliler, yaşlılar, okuma yazma bilmeyenler, kadınlar, çocuklar, öğrenciler vb.) için tasarlanıp yerleştirilecektir. İşaret ve talimatlar savunmasız kişiler tarafından kolayca anlaşılabilir ve fark edilebilir olacaktır. Yerleşim yerlerinden geçerken yollara çıkabilecek tavuk, keçi, koyun gibi evcil hayvanlar için uyarı levhaları konulacaktır. Danışman, tüm Yüklenici personelini CTİ/ÇŞ, Toplumsal Cinsiyet Eşitliği ve CTŞİ konularında eğitecek ve Davranış Kurallarını ayrıntılı olarak açıklayacaktır. Projede istihdam edilen tüm personel Davranış Kurallarına uyacaklarına dair yazılı bir taahhütname imzalayacaktır. Alt proje, sahada çalışan tüm personel için bir Davranış Kuralları getirecek ve proje personeli için bir Şikayet Giderme Mekanizması kuracaktır. 								
<p>Arazi Edinimi ve Yeniden Yerleşim: Geçim kaynakları üzerindeki etkiler de dâhil olmak üzere, gönülsüz arazi edinimi ve toplum üyelerinin (gerekirse) yeni yerleşim alanlarına taşınması</p>	<p>Kamulaştırma ve/veya irtifak hakkına konu arazi bulunmadığından alt proje için Yeniden Yerleşim Planı (YYP) hazırlanmasına gerek yoktur.</p> <p>İnşaat faaliyetleri sırasında üçüncü tarafların varlıklarına, arazilerine, mahsullerine vb. herhangi bir zarar verilmesi durumunda, Yüklenici, DB ÇSS5 gereklilikleri doğrultusunda zararı "tam yenileme maliyetinden" tazmin edecektir.</p> <p>Hassas gruplar da dâhil olmak üzere paydaş kategorileri belirlenecek ve bu paydaşlarla Proje hakkında istişare edilecektir ve proje düzeyinde PKP uygulanacaktır.</p> <p>Bitkisel toprak sıyrılarak belirlenen alanlarda depolanması sağlanacaktır. Bitkisel toprak depolanırken, en fazla 3 m yükseklikte depolanacak ve şev eğiminin 30 derecenin üstünde olmaması sağlanacaktır. Şev iş makinası kepçesi ile hafifçe sıkıştırılacaktır.</p> <p>Depolanacak alanın %5 eğimden fazla eğime sahip olmaması sağlanacaktır. Arazi tesviye ve düzlenme işlemlerinde alt toprağın kazı ve geri dolgusu söz konusu olabilir. Alanda kazı kaynaklı hafriyat depolanması olmayacak, tamamı tesviye için geri dolguda</p>	X	X	X	Şikâyet kayıtları Anket Raporları	X	X	Yüklenici (uygulama) Denetim Danışmanı (denetim) PUB	İnşaat maliyeti dâhilinde



		Faz			İzleme Sıklığı				
	<p>kullanılması sağlanacaktır.</p> <p>Proje alanı dışındaki komşu arazilere girişler engellenecek böylece, komşu parsellerin etkilenmesinin önüne geçilmesi sağlanacaktır. Bu önlemler inşaat tamamlandıktan sonra da geçerli olacaktır.</p> <p>Çiftçilerin topraklarına erişimi engellemek ve olası toz ve trafik etkilerini azaltmak için önlemler alınacaktır.</p> <p>Kazı malzemesinin üst toprakla karıştırılmaması sağlanacaktır.</p>								
<p>Su Kalitesi ve Atık Su: İnşaat faaliyetleri nedeniyle inşaat alanında oluşan atıksu/atıklar nedeniyle yakındaki yüzey sularında su kirliliği</p>	<p>Tortuların saha dışına çıkmasını ve bitişik yollara ve arazilere akmasını önlemek için, örneğin saman balyaları ve/veya silt çitleri kullanılarak erozyon ve tortu kontrolü sağlanacaktır.</p> <p>Atık suyun sahada depolanması veya bertarafının en aza indirilmesi için çaba gösterilecektir. Yüzey suları üzerindeki olası olumsuz etkileri önlemek için, yüzey sularına veya yakınlarına geçici veya nihai atık bertarafı veya deşarjından kaçınılacaktır.</p> <p>Hiçbir kirli malzeme, katı atık, toksik veya tehlikeli madde seyreltme veya bertaraf etme amacıyla su kütlelerinde depolanmamalı, dökülmemeli veya bertaraf edilmeyecektir.</p> <p>İnşaat araçları ve makineleri (varsa) yalnızca durulama suyunun doğal yüzey sularını kirletmeyeceğinin belirlendiği alanlarda yıkanacaktır.</p> <p>İnşaat sahasında oluşacak atık sular, 19.03.1971 tarih ve 13783 sayılı Resmi Gazete'de yayımlanan "Kanalizasyon Sistemi İnşaatı Yapılmayacak Yerlerde Çukur Açılması Hakkında Yönetmelik" uyarınca sızdırmaz fosseptikte biriktirilecektir. Fosseptikli geçici tuvaletler de bu amaçla kullanılacaktır. Fosseptik atıksuları periyodik olarak vidanjörlerle alınarak lisanslı atıksu arıtma tesisi (AAT) bulunan ilgili belediye ile yapılan protokol doğrultusunda bertaraf edilecektir. Protokol PUB'a sunulacaktır.</p> <p>Seçilen bölgelere içme suyu şebekesi bulunmamaktadır. Ancak 108/1 parseline 200 m, 113/2 parseline ise 1 km uzaklıkta içme suyu boru hattı bulunmaktadır. Bu şebekenin Küçüktaşlar alt proje alanına içme suyu temini amacıyla kullanılması planlanacaktır. Proje alanında kanalizasyon şebekesi bulunmamaktadır. Bu nedenle atık su, sahada bir kanalizasyon şebekesi inşa edilerek septik tankta toplanacaktır.</p> <p>Proje aşamaları boyunca, evsel atık suyun vidanjör ile çıkarılmasına</p>			X	<p>Kontrol önlemlerinin görsel denetimi</p> <p>Septik tank Atıksu bertaraf kayıtları (varsa)</p> <p>Atık su kalite ölçüm kayıtları (varsa)</p> <p>İzinler</p> <p>Şikâyet kayıtları</p>	X	<p>Yüklenici (uygulama) Denetim Danışmanı (denetim) PUB</p>	<p>İnşaat maliyeti dâhilinde</p>	



		Faz			İzleme Sıklığı				
<p>ilişkin kayıtlar tutulacaktır.</p> <p>Her taşıma/bertaraf için faturalar/makbuzlar toplanacak ve arşivlenecektir.</p> <p>Her türlü doğal su kaynağının kullanımı için yetkili kurumlardan gerekli izinler alınır.</p>									
<p>Toprak ve Yeraltı Suyu Kalitesi:</p> <p>Yanlış atık yönetimi sonucu kazara dökülmeler ve toprak erozyonu nedeniyle toprak ve yeraltı suyu kirliliği</p>		X			<p>Kontrol önlemlerinin görsel denetimi</p> <p>Olay kayıtları</p> <p>Üst toprak sıyırma kayıtları</p> <p>Belediye ile resmi Yazışmalar</p> <p>Eğitim kayıtları</p> <p>Şikâyet kayıtları</p>	X	<p>Yüklenici (uygulama)</p> <p>Denetim Danışmanı (denetim)</p>	<p>İnşaat maliyeti dâhilinde</p>	



		Faz			İzleme Sıklığı				
	<p>önlemek için kenarlarından hafifçe sıkıştırılacaktır. Stok yığınlarının çevresinde yüzeysel akıntıların toplanıp çevreye deşarjı için hendekler oluşturulacaktır.</p> <p>Fazla hafriyat malzemesi (varsa) alt proje sahasında izin verilen alanda belirlenen alanlarda depolanacak ve fazla hafriyat malzemesi Belediyenin onayladığı arazilere nakledilecektir. Hafriyat fazlasının taşınması için Belediyenin yazılı izni alınacaktır.</p> <p>Söz konusu faaliyet kapsamında açığa çıkacak evsel nitelikli katı atıkların, yeraltı ve yerüstü sularına, göllere ve derelere, benzeri alıcı ortamlara, caddelere, yollara, açık alanlara dökülmesinin yasak olduğu konusunda çalışacak personeller ve ilgililerin uyarılması ve gerekli eğitimler verilecektir.</p>								
<p>Katı ve Tehlikeli Atıklar:</p> <p>İnşaat faaliyetlerinden kaynaklanan atıkların (inşaat yıkım atıkları, tehlikeli atıklar, biyolojik olarak parçalanabilir atıklar, geri dönüştürülebilir atıklar, tehlikesiz atıklar vb.) uygunsuz yönetimi nedeniyle ÇSG riskleri</p>	<p>Atıklar, atık yönetimi hiyerarşisine (önleme, azaltma, yeniden kullanma, geri dönüşüm, geri kazanım, bertaraf) uygun olarak yönetilmekte ve personele atık yönetimi konusunda eğitim verilecektir.</p> <p>Atıklar geri dönüştürülebilir, tehlikeli ve tehlikesiz atık olarak ayrıştırılmaktadır. Genel inşaat atıkları, organik, sıvı ve kimyasal atıklar sahada ayrıştırılacak ve uygun kaplarda depolanacaktır. Tehlikeli olmayan atıklar, inert ve biyolojik olarak parçalanabilen atıklar ve geri dönüştürülebilir atıklar ayrı toplanarak, tehlikeli atıkların diğer atık türleri ile karışmaması sağlanacaktır.</p> <p>Atıklar lisanslı bertaraf sahalarında/tesislerinde (hafriyat atığı depolama alanları, düzenli depolama sahaları, geri dönüşüm/geri kazanım tesisleri vb.) bertaraf edilecektir. Atıkların bertarafı bir takip planına kaydedilecek ve bertaraf tesislerinin izinleri/ruhsatları alınacaktır.</p> <p>İnşaat alanı içerisinde geçirimsiz zemin üzerine çatı ile örtülü, uygun drenaj sistemi, uygun dökülme kitleri ve yangınla mücadele ekipmanlarıyla donatılmış geçici atık depolama alanı kuracaktır. Atıklar birbirleriyle reaksiyona girmelerini önlemek amacıyla ayrı bölmelerde (atık kodlarıyla etiketlenmiş) geçici olarak depolanacaktır. Tehlikeli atıklar geçici atık depolama alanında en fazla altı (6) ay, tehlikesiz atıklar ise en fazla bir yıl süreyle depolanacaktır. Aylık bin kilogram ve üzerinde tehlikeli atık</p>								
		X			<p>Kontrol önlemlerinin görsel denetimi</p> <p>Atık üretimi ve bertaraf kayıtları</p> <p>Eğitim kayıtları</p> <p>Şikâyet kayıtları</p>	X		<p>Yüklenici (uygulama)</p> <p>Denetim Danışmanı (denetim)</p>	<p>İnşaat maliyeti dâhilinde</p>



		Faz		İzleme Sıklığı		
	<p>oluşması durumunda Çevre, Şehircilik ve İklim Değişikliği İl Müdürlüğü'nden geçici depolama izni alınacaktır.</p> <p>Hafriyat malzemeleri mümkün olan yerlerde dolgu ve geri dönüşüm amacıyla kullanılacak ve diğer uygun yeniden kullanım seçenekleri değerlendirilecektir. Lisanslı taşıma araçları, ilçe/bölgenin ilgili otoriteleri tarafından belirlenen lisanslı hafriyat atığı depolama alanlarına, fazla hafriyat atıklarını ayrı taşıyacaktır. Oluşturulan protokol kapsamında evsel katı atıklar ilgili belediye tarafından toplanacaktır. Tehlikeli atıklar, lisanslı atık taşıma şirketleri aracılığıyla lisanslı atık bertaraf tesislerine, geri dönüştürülebilir atıklar ise ilgili lisanslı geri dönüşüm/geri kazanım tesislerine aktarılacaktır. Tüm protokoller PUB'a sunulacaktır.</p> <p>Dökülmeye müdahale için personel görevlendirilecek, bu personel eğitilecek ve sızıntı durumunda anında müdahaleye hazır olmaları sağlanacaktır. Zamanında ve yeterli müdahalenin yapılabilmesi için sızıntı ve dökülmeye müdahale ekipmanları hazır bulundurulur ve bu ekipmanların her türlü kimyasalın bulunduğu çalışma alanında anında müdahaleye hazır olması sağlanacaktır.</p> <p>Depolama zeminlerinde gerekiyorsa emici pedler veya malzemeler kullanılacaktır. Kimyasal madde depolama alanlarında, atık depolama alanında ve sahada gerektiğinde hemen kullanılmak üzere emici ped veya malzemeler hazır bulundurulacaktır.</p> <p>Evsel ve geri dönüştürülebilir atıklar için; ayrı atık konteynerleri sağlanacaktır. (evsel katı atıklar için sızdırmaz çöp konteynerleri, ambalaj atıkları için çöp kutuları ve geçici atık depolama alanında geri dönüştürülebilir atıkların türüne göre konteynerler).</p> <p>Atık konteynerlerinde/kutularında toplanacak atıkların türü konteyner/kutuların üzerinde yazılacaktır.</p> <p>Çalışanlara tehlikesiz atık yönetimi ve ayrı atık konteynirlerinin kullanımı konusunda eğitim verilecektir.</p> <p>Söz konusu faaliyet kapsamında atık pil oluşması durumunda diğer atıklardan ayrı olarak proje alanı idari ofislerinde bulunan atık pil toplama kutusunda toplanarak dağıtım ve dağıtım yapan işletmeler veya belediyelerin kurdukları toplama noktalarına teslim edilecektir.</p>					



		Faz	İzleme Sıklığı			
	<p>Çalışma kapsamında araçların bakım ve lastik değişimleri ilgili servisler tarafından yapılacak, faaliyet alanında lastiklerin ömrünün dolması durumunda öncelikle geçici atık depolama alanında geçici olarak toplanarak lisanslı firmalara teslim edilecektir.</p> <p>Hurda atıklar (hurda metaller, cam kırıkları, tahta parçaları vb.) sağlam, sızdırmaz, güvenli bir zemin üzerinde örtü altında geçici olarak depolanacak ve çevre lisansı olan firmalara verilerek bertaraf edilecektir.</p> <p>.</p> <p>Sahadaki geçici atık alanları (temel için hafriyat toprağı dahil) nehirlerden, akarsulardan (Tatlar Mahallesi için geçen), göllerden ve sulak alanlardan en az 300 metre uzağına yerleştirilecektir.</p> <p>Yakıt ikmali ve diğer tehlikeli sıvıların transferi için, ideal olarak yerleşim alanlarından uzakta (drenaj yapılarından en az 50 metre ve ana su kütüphanelerinden 100 metre uzaklıkta) bulunan güvenli ve geçirimsiz alanlar kullanılacaktır.</p> <p>Her inşaat sahasının kapatılmasının ardından tüm hafriyat, moloz ve atıklar temizlenecektir.</p> <p>Her bir tehlikeli atık türü için (atık yağlar için variller) ayrı, sızdırmaz bir kap sağlanır ve Atık Yönetimi Yönetmeliğine uygun olarak ilgili etiketleme yapılacaktır.</p> <p>Proje kapsamında atık bitkisel yağ oluşması durumunda atık bitkisel yağlar, 25 cm kalınlığında sızdırmaz betonarme zeminli bir alanda "atık bitkisel yağ" işaretli varil/varil/tanklarda geçici olarak depolanmaktadır. Sızıntı tavaları varillerin altına yerleştirilir. Yabancı maddelerle karıştırılmaz. Söz konusu yağların toplanması için çevre lisanslı geri kazanım tesisleri veya bitkisel atık yağ ara depolama tesisleri ile yıllık sözleşme yapılmakta, atık beyan formu doldurularak onaylanmakta ve bir nüshası gerektiğinde yetkililere sunulmak üzere beş yıl süre ile saklanmaktadır. Tehlikeli atıklar türlerine göre lisanslı taşıyıcılar ve lisanslı firmalar tarafından bertaraf edilecektir.</p>					



		Faz		İzleme Sıklığı			
Paydaş Katılımı ve Şikâyet Mekanizması: İnşaatla ilgili şikâyetler ve geçerli mülk sahipleri de dâhil olmak üzere yerel toplulukta geçici aksamalar	<p>Çevre, Şehircilik ve İklim Değişikliği Bakanlığı tarafından Dünya Bankası Performans Standartları'na uygun olarak hazırlanmış olan Paydaş Katılım Planı (PKP) çerçevesi alt projenin inşaat faaliyetleri başlamadan önce uygulanacaktır. Bu uygulama, inşaat faaliyetleri sürecinde de devam edecektir. Proje faaliyetlerine bağlı olarak plan gerekirse revize edilecektir.</p> <p>PKP, yüklenici ve danışmanın çalışmalarından etkilenebilecek kişilerle etkili iletişim kurmaya odaklanan faaliyetleri açıklamaktadır. PKP kapsamında düzenli iletişim için bir program uygulanarak yerel çevreye ve topluma saygının sürdürülmesinin önemine de vurgu yapılmaktadır.</p> <p>Alt projeye başlanmadan önce, projeden yararlanacak ve/veya etkilenecek olan Küçüktatlar Mahallesi sakinleri ile bir toplantı yapılacaktır. Toplantıda Şikâyet Çözüm Mekanizması anlatılacak ve proje hakkında bilgi verilerek, danışman tarafından hazırlanmış olan poster, broşür ve el ilanları dağıtılacaktır. Toplantıda, projeden etkilenecek kişilerin soru, endişe ve görüşlerini dile getirmelerine olanak tanınacak ve sorulan sorular projede görevli uzmanlar tarafından yanıtlanacaktır.</p> <p>Kontrollük Müşaviri, toplumla doğrudan iletişim kuracak, iç ve dış paydaşlara proje hakkında gerekli bilgileri sağlayacak, halktan gelen talep ve şikâyetleri kaydedecek ve çözüm bulacak bir Sosyal Uzman istihdam edecektir. Ayrıca, Sosyal Uzman Şikâyet Çözüm Mekanizması'nın işleyişini takip edecek ve endişe duyulan konuların Dünya Bankası gereklilikleri doğrultusunda çözüldüğünden emin olacaktır.</p> <p>Projenin başlangıcından bitimine kadar gerek inşaat sahasında gerekse proje yararlanıcılarının halihazırda buldukları yaşam alanlarına (sık kullandıkları kamusal binalar veya sosyal yaşam alanları vb.) şikâyet kutuları yerleştirilecektir.</p> <p>Proje süresince Şikâyet Çözüm Mekanizması, şikâyetleri "açma" ve "kapatma" formlarının kullanılması yoluyla işleyecektir. İşin denetimi ve yönetiminden sorumlu olan tüm saha personelinin isimleri, iletişim telefon numaraları ve e-posta adresleri saha ilan tahtasında gösterilecektir.</p>						
		X		Açıklanan bilgilerin kayıtları, PKP, belgeler / broşürler vb. Toplantı tutanakları, katılım listeleri Paydaş katılım günlüğü Şikâyet kayıt defteri Danışmanın izleme raporları, Yüklenicinin E&S izleme ve denetim raporları	X	PUB Yüklenici (uygulama) Denetim Danışmanı (denetim)	İnşaat maliyeti dâhilinde



		Faz			İzleme Sıklığı				
<p>Planlama izni alındıktan sonra, mahalle muhtarı ile resmi temas kurulacak ve muhtar aracılığıyla kırsal evlerin inşaatından potansiyel olarak etkilenebilecek olanlar bilgilendirilecektir. Bu bilgilendirme, ilgili Çevresel ve Sosyal risk yönetimi araçlarının ve gün içerisinde hassasiyet gerektiren ve dikkat edilmesi gereken saatlerin belirlenmesini içerecektir.</p> <p>Tüm çalışanlar, sosyal uyum ve Cinsel Sömürü ve İstismar/Cinsel Taciz (CSİ/CT) riskleri üzerindeki olası olumsuz etkileri yönetmek için Davranış Kuralları'nı imzalayacak/taahhüt edecek ve bu konuda eğitim alacaktır.</p> <p>Alınan tüm şikâyetler kaydedilecek, tam olarak araştırılacak ve hangi eylemin yapıldığı bildirilerek hızlı bir şekilde yanıt verilecektir.</p> <p>Şikâyetler, Sosyal Uzman tarafından kaydedilecek ve Denetim Danışmanına ve PUB'a rapor edilecektir.</p> <p>Çevresel konular da dâhil olmak üzere irtibattan sorumlu kişi(ler)in iletişim bilgilerini içeren kamu ilan panoları saha girişlerine kurulacaktır.</p>									
<p>İşgücü ve Çalışma Koşulları:</p> <p>Potansiyel işgücü akışı ve işçi kamplarının varlığıyla (barınma koşulları, çocuk işçiliği riskleri, cinsiyete dayalı şiddet ve taciz, insan hakları riskleri vb.) ve diğer çalışma sorunlarıyla ilişkili riskler</p>			X		<p>Kontrol önlemlerinin görsel denetimi</p> <p>Sağlık kayıtları</p> <p>Çalışan kayıtları</p> <p>Eğitim kayıtları</p> <p>İşçi şikâyetlerinin kayıtları</p> <p>Tüm çalışanların SGK kayıtları</p>	X	X	<p>Yüklenici (uygulama)</p> <p>PUB (uygulama)</p> <p>Denetim Danışmanı (denetim)</p>	<p>İnşaat maliyeti dâhilinde</p>



		Faz		İzleme Sıklığı		
	<p>olarak yürütülecektir.</p> <p>İşçilerin işçi örgütlerine, toplu pazarlığa veya alternatif mekanizmalara katılmasına veya katılmaya çalışmasına izin verilir.</p> <p>Yüklenici tarafından, bu alt projeyle bağlantılı olarak minimum yaş olan 18 yaşın altındaki çocuk çalıştırılmayacak veya herhangi bir şekilde projeye dahil edilmeyecektir.</p> <p>Güç kullanımı veya ceza tehdidi altında bir kişiden zorla alınan, gönüllü olarak yerine getirilmeyen herhangi bir iş veya hizmeti içeren zorla çalıştırılan işgücü, bu alt projeyle bağlantılı olarak kullanılmayacaktır.</p> <p>Tüm işçilerin işyerindeki isteklerini ve şikayetlerini dile getirebilmeleri için Yüklenici tarafından inşaat sahasında Şikayet Çözüm Mekanizması (ŞÇM) kurulacaktır. İşçilere ŞÇM'yi nasıl kullanacakları hususunda bilgi verilecek ve sorumlu kişinin iletişim bilgileri sağlanacaktır.</p> <p>Tüm işçiler, işe alım sırasında ve işin uygulanmasından önce, ulusal iş ve istihdam kanunu kapsamındaki hakları ve ŞÇM ile ilgili hakları konusunda eğitim alacaktır.</p> <p>Davranış Kuralları, Cinsiyet temelli istismar ve şiddet (CTİŞ) konularını içeren dokümanlar hazırlanacak ve istihdam sırasında proje çalışanları ile bu dokümanlar paylaşılacaktır. Tüm çalışanlar, işe alım sırasında bu dokümanı okumak, imzalamak ve çalıştıkları süre zarfında Davranış Kurallarına uymak ile yükümlüdür.</p> <p>İnşaat sahasına giriş çıkışlar kontrol edilecek, sahaya izinsiz girişler engellenecektir.</p> <p>Yüklenici, altta yatan sağlık sorunları olan veya başka bir şekilde risk altında olabilecek işçilere özellikle dikkat ederek, işçilerin işe başlamadan önce işe uygun olduklarını teyit edecektir.</p> <p>İşe alım sırasında tüm çalışanlar için zorunlu olan sağlık kontrol raporları düzenlenecektir. Yüklenici, salgın hastalıklara ve bulaşıcı hastalıklara karşı alınacak önlemler konusunda çalışanları bilgilendirecektir.</p> <p>Yüklenici, işçiler için güvenli içme suyu, yeterli tuvalet olanakları, barınak, dinlenme ve yemek alanları ayarlayacaktır. Dış işgücüne ihtiyaç duyulursa, toplum üzerindeki olumsuz etkilerden kaçınmak</p>					



		Faz			İzleme Sıklığı				
	veya azaltmak ve yerel topluluklar ile işçi kampları arasında yapıcı ilişkiler sürdürmek için bir Kamp Yönetim Planı hazırlayacak ve kamplarda sağlıklı, güvenli ve konforlu bir konaklama ve çevre sağlayan işçi refahı ve yaşam koşulları ile ilgili standartları belirleyecektir. İşçiler için gerekli ulaşım imkanları sağlanacaktır. Yüklenici, bandaj, antibiyotik krem vb. içeren ilk yardım çantası veya sağlık tesisleri sağlayacak ve tıbbi acil durumlarda ilk yardım sağlamak üzere yeterli sayıda işçi belirleyecek ve eğitecektir.								
Kültürel Miras: Rastlantısal bulgu	Kültürel veya tarihi mekânlara zarar verilmeyecektir. Arazi hazırlama faaliyetlerinden önce proje personeli rastlantısal bulgu prosedürleri konusunda eğitilecektir. İnşaat çalışmaları (özellikle kazı ve hafriyat işleri) sırasında herhangi bir kültürel miras/varlıkla karşılaşılması halinde rastlantısal buluntular prosedürü uygulanacaktır (bkz. KADİYAP ÇSYÇ Ek-9).		X		Eğitim kayıtları Rastlantısal bulgu kayıtları		X	Yüklenici (uygulama) Denetim Danışmanı (denetim)	İnşaat maliyeti dâhilinde
Biyoçeşitlilik: İnşaat faaliyetleri ve uygunsuz atık yönetimi nedeniyle flora ve faunaya yönelik potansiyel riskler	Yeni yerleşim alanlarında yaygın bitki örtüsü, ağaç ve çalılıklar bulunmamaktadır. Fauna açısından Yüklenici alandaki gerekli prosedürleri uygulayarak, önlemleri alacaktır.	X			Ağaç dikim kayıtları		X	Yüklenici (uygulama) Denetim Danışmanı (denetim) PUB	İnşaat maliyeti dâhilinde
	İnşaat alanı dışında ağaçların kesilmesinin veya bitki örtüsünün tahrip edilmesinin önüne geçilecektir. Avlanmak, balık tutmak, yabani hayvan yakalamak veya bitki toplamak yasaklanacaktır.		X		Kontrol önlemlerinin görsel denetimi	X		Yüklenici (uygulama) Denetim Danışmanı (denetim)	İnşaat maliyeti dâhilinde
Erişim Yollarına Özel									
Kırsal Yolların İnşaat İşlerine Özel									
Genel Değerlendirme	Belediyeden ve diğer ilgili makamlardan yol genişletme izni alınacaktır. Yol genişletilmesinden kaçınılmadığı durumlarda, erişim yollarında herhangi bir çalışma yapılmadan önce Koltek'e çalışma	X			Açıklayıcı raporun PUB adına Koltek tarafından onaylanması TYP Eğitim			Yüklenici (uygulama) Denetim Danışmanı (denetim)	İnşaat maliyeti dâhilinde



		Faz			İzleme Sıklığı				
	<p>ihtiyacına ilişkin tam bir rapor sunulacaktır. Çalışmanın sosyal ve çevresel etkileri ve hafifletici önlemler ayrıntılı olarak açıklanacaktır. Kullanılacak yol Trafik Yönetim Planında belirtilecektir.</p> <p>Yol inşaatı sırasında Komşu mülklerin zarar görmesi önlenecektir.</p> <p>Proje personeli ve tedarik zinciri kullanılacak erişim yolları konusunda eğitilecektir.</p> <p>Dengesiz topraklarda, dik yamaçlarda ve yakındaki dere kıyılarında yol yapımından kaçınılacaktır. Alternatif yol güzergahlarının mevcut olmadığı durumlarda, ek önlemler uygulanacaktır (aşağıdaki eğitim koruma bölümüne bakınız).</p>				<p>kayıtları Erişim yollarının genişletilmesi çalışmaları sırasında beklenmeyen etkilerin kayıtları</p> <p>Belediye ve diğer yetkililerin yazışmaları.</p>				
	<p>Tüm inşaat atıklarının (toprak kesintileri dahil) onaylanmış bertaraf sahalarına (akarsulardan > 300 m mesafede) yerleştirilmesi kontrol edilecektir.</p> <p>Erozyon kontrol önlemleri, yağmur mevsimi başlamadan önce, tercihen inşaatın hemen ardından uygulanmalıdır. Bitki örtüsü başarılı bir şekilde kuruluncaya kadar önlemler korunacak ve yeniden uygulanacaktır.</p> <p>Bitki örtüsü oluşana kadar akışı yavaşlatmak veya yeniden yönlendirmek ve tortuyu hapsetmek için gerektiğinde tortu kontrol yapıları uygulanacaktır.</p>	X			Denetim kriterlerine göre gözlem			Yüklenici (uygulama) Denetim Danışmanı (denetim) PUB	İnşaat maliyeti dâhilinde
		X			Atık su bertaraf kayıtları (varsa) Belediye ile protokol Toplum farkındalığı faaliyetlerinin kayıtları Şikâyet kayıtları	X		Yüklenici (uygulama) Denetim Danışmanı (denetim) Yerel yönetim (Muhtar)	İnşaat maliyeti dâhilinde
Eğitim Koruma	<p>Aşağıdaki önlemlerle yamaçlar erozyon ve toprak kaymalarından korunacaktır.</p> <ul style="list-style-type: none"> Yerli Türler, erozyona eğilimli yamaçlarda hızla büyüyen çimenler eğimi dengelemeye ve toprağı yağmur ve akıntı nedeniyle erozyondan korumaya yardımcı olur. Stabilizasyon için iyi büyüme, yoğun zemin örtüsü ve derin kök özelliklerine sahip yerel olarak temin edilebilen türler kullanılacaktır. 	X			Kontrol önlemlerinin görsel denetimi	X		Yüklenici (uygulama) Denetim Danışmanı (denetim)	İnşaat maliyeti dâhilinde



		Faz			İzleme Sıklığı				
	<ul style="list-style-type: none"> Özellikle yüksek yoğunluklu yağış alanlarında ve yamaçların maruz kaldığı yerlerde etkili olan önleyici hendek sağlanacaktır. Bu tip hendek, daha dik yamaçlara ulaşmadan önce yüzey akışını aşınabilir alanlardan ve eğimlerden uzaklaştırır ve taşır, böylece potansiyel yüzey erozyonunu azaltacaktır. Dik yamaçlarda, daha fazla stabilite için basamaklı bir dolguya (teraslama) kullanılması planlanacaktır. Dengesiz eğimin alt kısmına bir istinat duvarı yerleştirin. Duvarın, yol alt tabanının drenajı için akışkan deliklere sahip olması gerekir, böylece duvardaki basıncı azalacaktır. Eğimi korumanın yanı sıra kayalar (riprap) da kullanılabilir. Yeterince büyük drenaj hendekleri ile yol yüzeyinden kontrolsüz su tahliyesini önleyin ve suyu aşağı eğimden uzaklaştıracaktır. 								
Atıksu Sistemleri İçin Özel									
Foseptik Tanklar için Genel Hususlar (İnşaat sırasında Yüklenici tarafından ve Küçüktatlar'ın Atıksuyu için kullanılması halinde)	Septik tanklarda, gazın rezervuar içinde birikmesini önlemek için bir havalandırma borusu ve gerektiğinde tankın içine erişime izin veren bir baca bulunacaktır Septik tankların iki odacıklı olması sağlanacaktır: ilk odacık çamurun çökeltmesi için, ikinci odacık ise aerobik arıtma içindir. Bu hazneler genellikle atıksuyu daha iyi arıtacaktır. Kısmen arıtılmış septik tank atıkları yeraltı ve yüzey sularını kirletebilir. Bunun mümkün olmadığı durumlarda 19/03/1971 tarihli ve 13783 sayılı Resmi Gazete'de yayımlanan "Kanalizasyon Sistemi Yapımının Uygulanmadığı Yerlerde Çukur Açılması Hakkında Yönetmelik"e göre geçirimsiz septik tanklar tasarlanacak ve septik tanklar mühürlenecektir.	X			Proje Onayı	Tasarım sırasında	PUB Yüklenici (uygulama) Denetim Danışmanı (denetim)	İnşaat maliyeti dâhilinde	
	Septik atıkları açık bir kanalizasyona veya diğer yüzey sularına boşaltılmayacaktır. Atıksu, nihai bertaraftan önce arıtılacaktır.		X	X	Atık su bertaraf kayıtları (varsa) Belediye ile protokol Toplum	X	Yüklenici (uygulama) Denetim Danışmanı (denetim)	İnşaat maliyeti dâhilinde	



		Faz			İzleme Sıklığı	Yerel yönetim (Muhtar)	
	<p>Bu, (i) bir yeraltı sızma alanı, (ii) bitki örtülü bir sızma alanı veya (iii) sızma için bir çukur yoluyla sağlanabilir. Bunun mümkün olmadığı durumlarda septik atıklar periyodik olarak vakumlu tankerlerle uzaklaştırılmalı ve ruhsatlı atıksu arıtma tesisine sahip ilgili belediye ile kurulan protokol çerçevesinde bertaraf edilecektir. Septik tankın hacminin, belediye sistemine taşınana kadar atık su miktarını içerecek şekilde yeterince belirlendiğinden emin olunacaktır (Septik tank hacimleri, septik tankların kurulumundan önce tahmini ve planlama rakamlarıyla birlikte hesaplanacak, değerlendirilecek ve Koltek'e onay için sunulacaktır.) Toprak/su kirliliğini önlemenin kanıtı olarak septik tankların uygun şekilde çalışmaya devam etmesini sağlamak için topluluk, septik tankların periyodik muayenesi konusunda toplumu bilinçlendirecektir. Zararlıları ve sinekleri önlemek için septik tanklar düzenli olarak böcek öldürücülerle ilaçlanacaktır.</p>				<p>bilinçlendirme faaliyetleri kayıtları Şikayet kayıtları</p>		



7. EKLER

Ek 1: Tapular

TAŞINMAZA AİT TAPU KAYDI			
Zemin Tipi	:AnaTasınmaz	Ada/Parsel	:108 / 1
Zemin No	:59054827	Yüzölçüm	:72200.00 m ²
İl/İlçe	:KAHRAMANMARAŞ/AFŞİN	Ana Taş. Ntlk.	:HAM TOPRAK
Kurum Adı	:Afşin		
Mah./Köy Adı	:KÜÇÜKTATLAR		
Mevkii	:SULUKAYA		
Cilt/Sayfa No	:4/340		
Kayıt Durum	:Aktif		



MÜLKİYET BİLGİLERİ							
Sistem No	Malik	Ebirliğı No	Hisse Pay/Payda	Metrekare	Edinme Sebebi - Tarih - Yev.	Terkin Sebebi - Tarih - Yev.	
168260793	MALİYE HAZINESİ	-	1/1	72200.00	Tesis Kadastro- 04/12/1998-		

İpotek

Alacaklı	Müsteremi?	Borç	Faiz	Derece/Sıra	Süre	Tesis Tarih - Yev.	Borçlu	SDF Hakkı
----------	------------	------	------	-------------	------	--------------------	--------	-----------

Raporlayan : Mehmet CİHANGİR
Rapor Tarih ve Saat: 08.04.2023 18:43

TAŞINMAZA AİT TAPU KAYDI			
Zemin Tipi	:AnaTasınmaz	Ada/Parsel	:113 / 2
Zemin No	:59053996	Yüzölçüm	:321955.89 m ²
İl/İlçe	:KAHRAMANMARAŞ/AFŞİN	Ana Taş. Ntlk.	:HAM TOPRAK
Kurum Adı	:Afşin		
Mah./Köy Adı	:KÜÇÜKTATLAR		
Mevkii	:MARABA		
Cilt/Sayfa No	:5/450		
Kayıt Durum	:Aktif		



MÜLKİYET BİLGİLERİ							
Sistem No	Malik	Ebirliğı No	Hisse Pay/Payda	Metrekare	Edinme Sebebi - Tarih - Yev.	Terkin Sebebi - Tarih - Yev.	
168259401	MALİYE HAZINESİ	-	1/1	321955.89	Tesis Kadastro- 04/12/1998-		

İpotek

Alacaklı	Müsteremi?	Borç	Faiz	Derece/Sıra	Süre	Tesis Tarih - Yev.	Borçlu	SDF Hakkı
----------	------------	------	------	-------------	------	--------------------	--------	-----------

Raporlayan : Mehmet CİHANGİR
Rapor Tarih ve Saat: 08.04.2023 18:42



Ek 2: Fotoğraflar



Fotoğraf 1: Küçüktatlar Kırsal Konut Yerleşim Alanı (108/1 parsel) Genel Görünüm



Fotoğraf 2: Küçüktatlar yerleşim alanı Parsel 108/1 genel görünüm



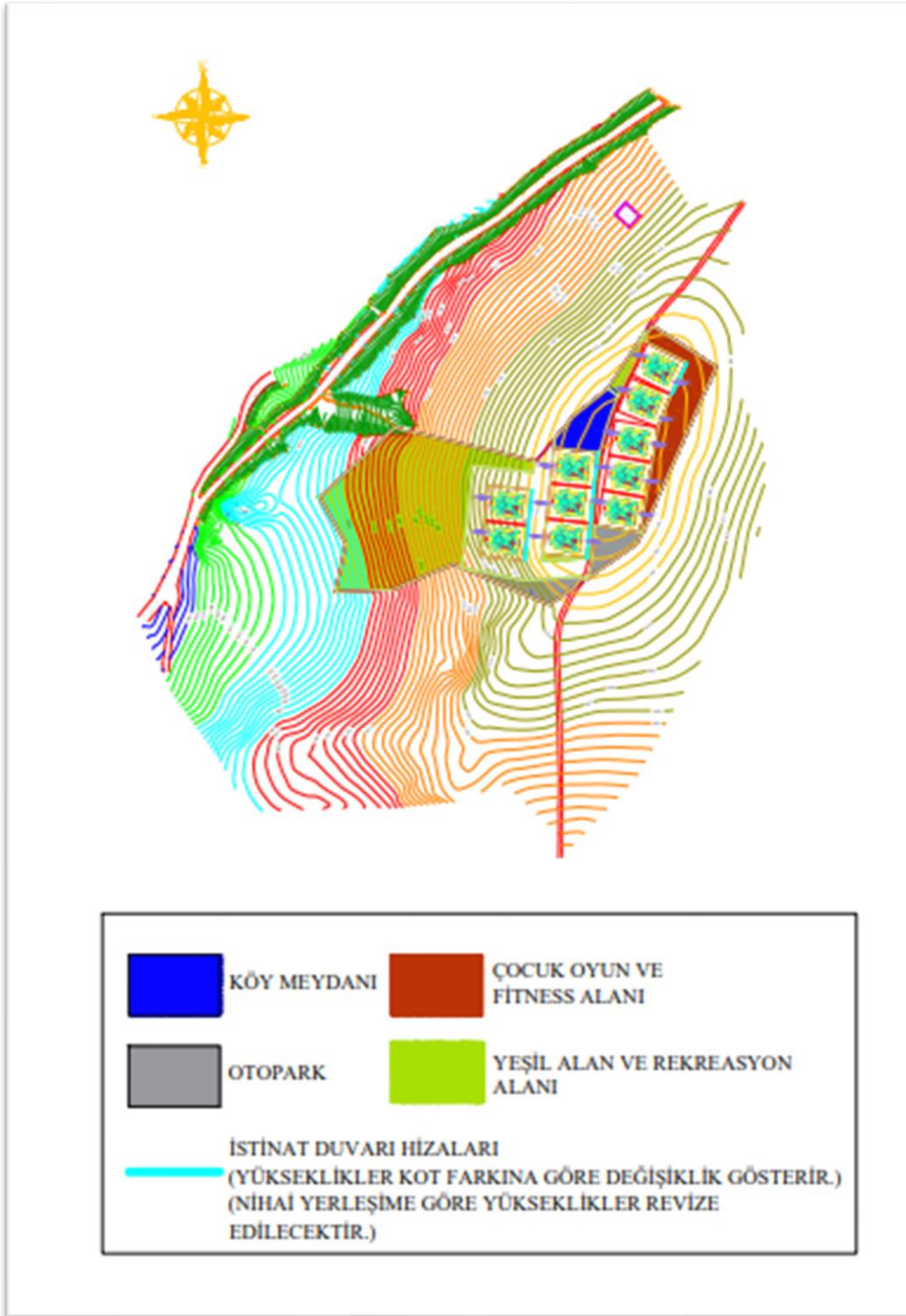
Fotoğraf 3: Küçüktaşlar 113/2 parsel, yerleşim alanının genel görüntüsü



Fotoğraf 4: Küçüktaşlar 113/2 Parsel genel görünüm

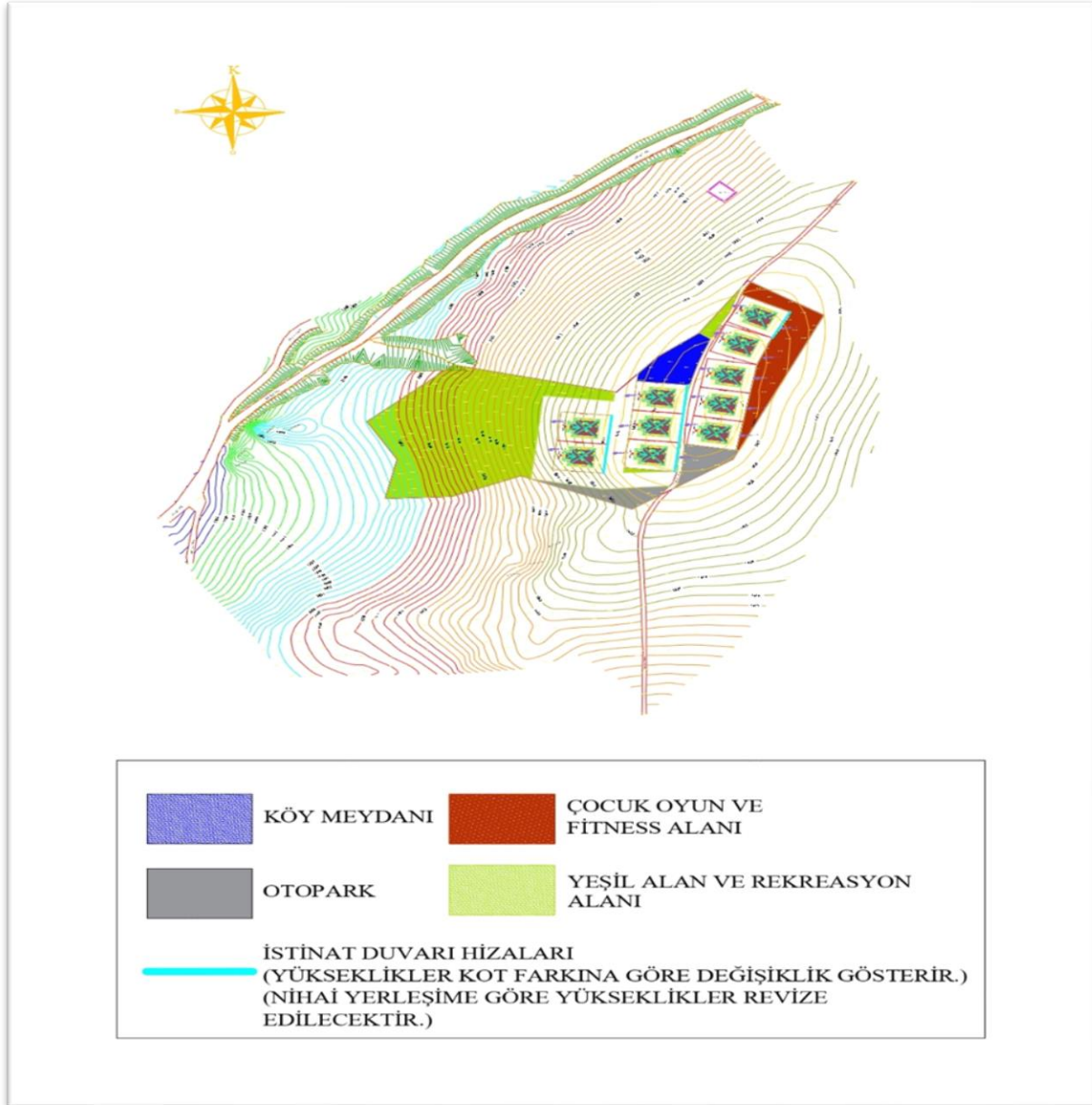


Ek 3: Yerleşim Planı (108/1 Parsel)





Ek 4: Yerleşim Planı (113/2 Parsel)





T.C. ÇEVRE, ŞEHİRCİLİK VE
İKLİM DEĞİŞİKLİĞİ BAKANLIĞI



THE WORLD BANK
IBRD • IDA | WORLD BANK GROUP

Ek 5: Tarama Formu (Ayrı bir doküman olarak verilmiştir)