



Türkiye Cumhuriyeti
Çevre, Şehircilik ve İklim Değişikliği Bakanlığı
Yapı İşleri Genel Müdürlüğü

KIRSAL ALANLARDA DEPREM İYİLEŞTİRME VE YENİDEN YAPIM PROJESİ (KADİYAP)

Alt Proje Adı Adıyaman İli Gerger İlçesi Gölyurt (42 konut), Yenibardak (23 konut), Onevler (9 konut) ve Dallarca (6 konut) Köylerinde Kırsal Konut Yapımı Projesi (Grup 1)

Doküman Adı Çevresel ve Sosyal Yönetim Planı

Versiyon 0.4

Teslim Tarihi 14.08.2024



T.C. ÇEVRE, ŞEHİRCİLİK VE
İKLİM DEĞİŞİKLİĞİ BAKANLIĞI



THE WORLD BANK
IBRD • IDA | WORLD BANK GROUP

Versiyon/Teslim Tarihi	Hazırlayanlar	İnceleyen
0.0 / 31.05.2024	Münire Selcen Ak – Çevre Uzmanı	ÜÇER Müşavir Mühendislik Anonim Şirketi – Proje Direktörü
0.1 / 07.06.2024	Murat Avcı - Çevre Uzmanı	
0.2/ 13.06.2024	Celile Güneç – Sosyal Uzman	
0.3/ 12.08.2024	Hasan Kürşat Akcan - Sosyal Uzman	
0.4/ 14.08.2024	Ezgi Sena Satılmış – Sosyal Uzman	
	Yaşar Kurt – İSG Uzmanı	

Bu Çevresel ve Sosyal Yönetim Planı, Türkiye Deprem Yeniden Yapım ve İyileştirme Projesi kapsamında "Kırsal Konutların Tasarım İncelemesi ve Yeniden Yapım Denetimi Danışmanlık Hizmetleri (Ref: TERRP/CS-DESSUP-04)" kapsamında ÜÇER tarafından geliştirilmiştir.



İÇİNDEKİLER

İÇİNDEKİLER	3
TABLO LİSTESİ	4
ŞEKİL LİSTESİ	4
KISALTMALAR LİSTESİ.....	5
1 GİRİŞ	6
2 ÇEVRESEL VE SOSYAL YÖNETİM PLANININ GEREKÇESİ	7
3 YASAL VE KURUMSAL ÇERÇEVE.....	8
4 PROJE AÇIKLAMASI	9
4.1 Dallarca Köyü	10
4.2 Gölyurt Köyü.....	11
4.3 Onevler Köyü.....	13
4.4 Yenibardak Köyü.....	16
4.5 Proje Özellikleri.....	18
4.6 Temel Hususlar.....	20
5 ÇSYP İÇİN BİLGİLENDİRME FAALİYETLERİ VE HALKIN KATILIMI.....	23
6 ÇEVRESEL VE SOSYAL YÖNETİM PLANI	25
7 EKLER.....	53
Ek 1. Alt Proje Parsellerinin Listesi	53
Ek 2. Tarama Formu (ayrı bir belge olarak verilmiştir).....	57
Ek 3. Paydaş Katılım Toplantısı İmza Listesi (ayrı bir belge olarak verilmiştir).....	58
Ek 4. ÇSYP Askı Fotoğrafları – 19 Temmuz 2024	59
Ek 5. Paydaş Katılım Toplantısı Sunumu	63
Ek 6. Paydaş Katılım Toplantısı Fotoğrafları	70
Ek 7. Proje Broşürü	71
Ek 8. Proje Posterı	72



TABLO LİSTESİ

Tablo 1. Proje Açıklaması.....	9
Tablo 2. Parsel Listesi.....	18
Tablo 3. ÇSYP'nin fiziksel kopyalarının yerleri	23
Tablo 4 Paydaş Katılım Toplantısı – Sorular ve Cevaplar.....	24
Tablo 5. Çevresel ve Sosyal Yönetim Planı	26
Tablo 6. Genel Tarama Değerlendirmesi.....	54

ŞEKİL LİSTESİ

Şekil 1. Dallarca Köyü Uydu Görüntüsü (4 parsel-6 ev)	10
Şekil 2. Gölyurt Köyü Uydu Görüntüsü (16 parsel-42 ev).....	12
Şekil 3. Onevler Köyü Uydu Görüntüsü (4 parsel-9 ev).....	14
Şekil 4. Yenibardak Köyü Uydu Görüntüsü (16 parsel-23 ev).....	16



KISALTMALAR LİSTESİ

AAT	:Atıksu Arıtma Tesisi
ADMP	:Acil Durum Müdahale Planı
AFAD	:Afet ve Acil Durum Yönetimi Başkanlığı
AYP	:Atık Yönetim Planı
CDŞT	:Cinsiyete Dayalı Şiddet ve Taciz
CSİ	:Cinsel Sömürü ve İstismar
CT	:Cinsel Taciz
Ç&S	:Çevresel ve Sosyal
ÇSİDB	:Çevre, Şehircilik ve İklim Değişikliği Bakanlığı
ÇSS	:Çevresel ve Sosyal Standart
ÇSYÇ	:Çevresel ve Sosyal Yönetim Çerçevesi
ÇSYP	:Çevresel ve Sosyal Yönetim Planı
ÇŞİDİM	:Çevre, Şehircilik ve İklim Değişikliği İl Müdürlüğü
DB	:Dünya Bankası
DBG	:Dünya Bankası Grubu
DÖF	:Düzenleyici/Önleyici Faaliyet
DSİ	:Devlet Su İşleri
EA	:Etki Alanı
EBRD	:Avrupa İmar ve Kalkınma Bankası
IFC	:Uluslararası Finans Kuruluşu
İSG	:İş Sağlığı ve Güvenliği
İYP	:İşgücü Yönetim Prosedürü/Planı
KADİYAP	:Türkiye Deprem İyileştirme ve Yeniden Yapım Projesi
KKD	:Kişisel koruyucu donanım
KÖP	:Kirlilik Önleme Planı
PAAT	:Paket Atıksu Arıtma Tesisi
PKP	:Paydaş Katılım Planı
PUB	:Proje Uygulama Birimi
ŞGM	:Şikayet Giderme Mekanizması
TBP	:Tasadüfi Buluntu Prosedürü
TCDSŞ	:Toplumsal Cinsiyete Dayalı Şiddet
TEDAŞ	:Türkiye Elektrik Dağıtım Anonim Şirketi
TSG	:Toplum Sağlığı ve Güvenliği
TYP	:Trafik Yönetim Planı
ÜÇER	:ÜÇER Müşavir Mühendislik A.Ş.
YÇSYP	:Yüklenici Çevresel ve Sosyal Yönetim Planı
YİGM	:Yapı İşleri Genel Müdürlüğü
YYP	:Yeniden Yerleşim Planı

KADİYAP

Gölyurt (42 konut), Yenibardak (23 konut), Onevler (9 konut) ve Dallarca (6 konut) Köylerinde Kırsal Konut Yapımı Projesi / ÇSYP
5 / 72



1 GİRİŞ

Dünya Bankası (DB), Türkiye Deprem İyileştirme ve Yeniden Yapım Projesi'nin (KADİYAP) uygulanmasında Çevre, Şehircilik ve İklim Değişikliği Bakanlığı'nı (ÇŞB) desteklemektedir. DB, KADİYAP faaliyetlerini Bileşen 3, Kırsal Konutların Yeniden İnşası ve İyileştirilmesi ve Bileşen 4.3, Proje Yönetimi, İzleme ve Değerlendirme kapsamında finanse etmektedir.

KADİYAP, Türkiye'de Şubat 2023 depremlerinden etkilenen seçilmiş illerde temel belediye ve sağlık hizmetlerine ve dayanıklı konutlara erişimin yeniden sağlanmasını genel olarak destekleyecektir. ÇŞİDB, Afet ve Acil Durum Yönetimi Başkanlığı (AFAD) ile yakın iş birliği içinde Bileşen 3 ve 4.3 için Proje faaliyetlerini uygulamaktadır.

Bu Çevresel ve Sosyal Yönetim Planı (ÇSYP) kapsamında, Adıyaman İli Gerger İlçesi Gölyurt (42 ev), Yenibardak (23 ev), Onevler (9 ev) ve Dallarca (6 ev) Köyleri Projesi'nde toplam 80 kırsal evin yeniden inşasının olası olumsuz çevresel-sosyal risk ve etkilerinin değerlendirilmesi ve en aza indirilmesi amaçlanmaktadır. Alt proje kapsamında 46 ev yeniden yerleşim olarak inşa edilecek ve 34 ev yerinde inşa edilecektir.

Toplam 40 parsel bulunmaktadır ve bunların 34'ü depremden etkilenen kişilere (afetzedelere) aittir. 3 parsel hazine arazisi (köydeki toplu konut alanı), 1 parsel Kamu Ortak Mülkiyeti (köydeki toplu konut alanı) ve 2 parsel Köy Tüzel Kişiliğine ait olarak kayıtlıdır. Toplam 80 konutun 63'ü iki katlı, 17'si ise tek katlı olarak inşa edilecektir. İki katlı evlerin alt katı ahır olarak tasarlanmıştır.

Bu Çevresel ve Sosyal Yönetim Planı (ÇSYP), alt proje uygulaması sırasında olası olumsuz çevresel ve sosyal etkilerin önlenmesi, en aza indirilmesi ve azaltılmasına yönelik önlemleri içermektedir. Bu önlemler aynı zamanda sağlık ve güvenlik önlemlerini, yürütülecek paydaş katılım faaliyetlerini ve bir Şikayet Giderme Mekanizması (ŞGM) kurulmasını da içermektedir. Son olarak, ÇSYP, alt proje kapsamındaki ilgili tarafların sorumluluklarını özetlemektedir.

Köyler, parsel bilgileri, yeniden yerleşim ve yerinde yerleşim için kırsal konut sayısı vb. ile ilgili ayrıntılar bu planın sonraki bölümlerinde verilmiştir.

2 ÇEVRESEL VE SOSYAL YÖNETİM PLANININ GEREKÇESİ

KADİYAP'ın Çevresel ve Sosyal Yönetim Çerçevesini (ÇSYÇ) takiben, ÇŞİDB Yapı İşleri Genel Müdürlüğü (YİGM) bünyesindeki Proje Uygulama Birimi (PUB) Ek 2'de yer alan Çevresel ve Sosyal (Ç&S) Taramayı tamamlamış ve öngörülen Ç&S riskleri ve etkilerine dayalı olarak Ç&S Risk Derecelendirmesi "**Orta**" olarak değerlendirilmiştir. ÇSYÇ'ye atıfta bulunarak, Ç&S taraması ve müteakip değerlendirmeye dayanarak, proje düzeyinde ÇSYP'nin "Adıyaman İli Gerger İlçesi Gölyurt (42 konut), Yenibardak (23 konut), Onevler (9 konut) ve Dallarca (6 konut) Köylerinde Kırsal Konut Yapımı Projesi (Grup 1)" (bundan böyle "Proje" olarak anılacaktır) adlı alt proje için özelleştirilmesi gerekmektedir.

ÜÇER Müşavir Mühendislik A.Ş. (ÜÇER), " Kırsal Konutların Tasarım İncelemesi ve Yeniden Yapım Denetimi Danışmanlık Hizmetleri" görevi kapsamında 'Denetim Danışmanı' adıyla alt proje için ÇSYP'nin özelleştirilmesi sorumluluğunu üstlenmiştir. Bu kapsamda ÜÇER, 1 Nisan 2024 tarihinde Gerger İlçesi'ndeki alt proje sahalarını ziyaret ederek Gölyurt, Yenibardak, Onevler ve Dallarca köylerinden muhtarlar ve afetzedelerle bir araya gelmiştir. Ayrıca, kırsal konutların inşa edileceği yeni ve yerinde yerleşimleri de gözlemlemiştir.

Planlama ve kararlarına göre, yüklenicinin ÇSYP'yi düzenli olarak gözden geçirmesi, revize etmesi ve güncellemesi gerekmektedir. ÇSYP, mevcut bilgilere dayalı olarak geliştirilen sahaya özgü önlemleri içerecektir. İnşaat yöntemleri, fizibilite ve teknik hususlar nedeniyle planlama ve inşaat aşamalarında değiştirilebilir. Yüklenici inşaat yaklaşımını değiştirirse, ÇSYP'yi ÜÇER'in incelemesine sunmadan önce gözden geçirecek ve revize edecektir. Yüklenici, ÇSYP'nin saha koşullarını doğru bir şekilde yansıttığından ve her türlü revizyonun proaktif bir şekilde plana dahil edildiğinden emin olacaktır. Atık Yönetim Planı, Su-Atıksu Yönetim Planı, Kirlilik Önleme Planı, İSG Planı, Toplum Sağlığı ve Güvenliği ve Trafik Yönetim Planı, vb. Yüklenici tarafından hazırlanacak ve gözden geçirildikten sonra ÜÇER tarafından onaylanmak üzere PUB'a sunulacaktır.

Yüklenici, saha koşullarını ÇSYP'ye yansıtmak için gerekli özeni gösterecek, planlamada proaktif olması ve değişiklikleri bu ÇSYP'ye yansıtması gerekecektir. Yüklenici, tüm belgeler PUB tarafından onaylanana kadar inşaatı başlamayacaktır.



T.C. ÇEVRE, ŞEHİRCİLİK VE
İKLİM DEĞİŞİKLİĞİ BAKANLIĞI



THE WORLD BANK
IBRD - IDA | WORLD BANK GROUP

3 YASAL VE KURUMSAL ÇERÇEVE

KADİYAP'ın ÇSYÇ'sinin 3. Bölümü, yasal ve kurumsal çerçeveye ilişkin kapsamlı bir genel bakış içermektedir. Bu bölümde, Türkiye'nin yasal çerçevesi tanımlanmakta, ardından izinler de dahil olmak üzere ulusal çevresel ve sosyal değerlendirme düzenleme süreci kısaca açıklanmakta ve Dünya Bankası Çevresel ve Sosyal Standartları (ÇSS'ler) ile yasal gereklilikler arasındaki uyumsuzluklar tanımlanmaktadır. ÇSYP'nin geliştirilmesi sırasında hem DB ÇSS'leri hem de Proje faaliyetleriyle ilgili ulusal yasal çerçeve dikkate alınmaktadır. Bu değerlendirmeler daha sonra uygulanabilir ve efektif etki azaltma önlemleri geliştirmek için kullanılır.

Projenin ÇSYÇ'si (hem İngilizce hem de Türkçe olarak) aşağıdaki web sitesinden ulaşılabilir:

İngilizce

https://webdosya.csb.gov.tr/db/kadiyap_en/menu/esmf_20240313034306.pdf

Türkçe

https://webdosya.csb.gov.tr/db/kadiyap/menu/csyc_20240313033738.pdf

KADİYAP

Gölyurt (42 konut), Yenibardak (23 konut), Onevler (9 konut) ve
Dallarca (6 konut) Köylerinde Kırsal Konut Yapımı Projesi / ÇSYP

8 / 72





4 PROJE AÇIKLAMASI

Alt proje kapsamında 46 konut yeniden yerleşim ve 34 konut yerinde yerleşim olarak inşa edilecektir.

Toplam 40 parsel bulunmaktadır ve bunların 34'ü depremde etkilenen kişilere (afetzedelere) aittir. 3 parsel hazine (köydeki toplu konut alanı), 1 parsel Kamu Ortak Mülkiyeti (köydeki toplu konut alanı) ve 2 parsel Köy Tüzel Kişiliği adına kayıtlıdır.

Tablo 1. Proje Açıklaması

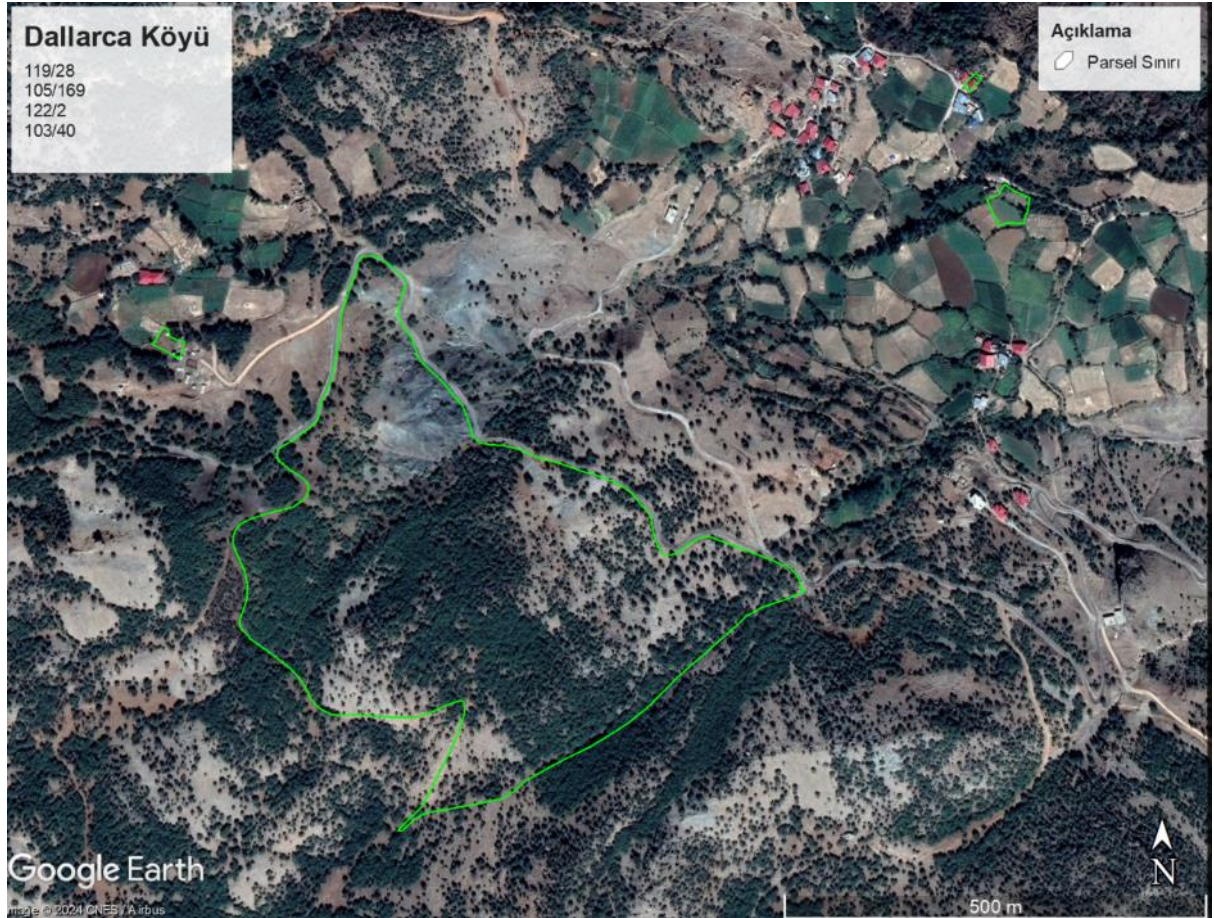
Köyler	Konut Sayısı	
	Yerinde Yerleşim	Yeniden Yerleşim
Dallarca	3	3
Gölyurt	15	27
Onevler	3	6
Yenibardak	13	10
Toplam	34	46
	80	



4.1 Dallarca Köyü

Dallarca Köyü'nde 4 parsel üzerinde 6 adet kırsal konut yapılması planlanmaktadır. 4 parselden biri olan 122/2 parsel hazine arazisidir ve köy toplu konut alanı olarak geçmektedir. Bu parsel üzerinde 3 adet kırsal konut yapılması planlanmakta olup, yeni yol ve kaldırım, sokak aydınlatması, kanalizasyon ve içme suyu şebekesi ile sızdırmaz fosseptik yapılması gerekmektedir. Diğer 3 parsel depremden etkilenen kişilere (afetzedeler) aittir ve yerinde yerleşim olacaktır. Alt proje kapsamındaki evler mevcut altyapı sistemine bağlanacaktır.

Dallarca Köyü'ndeki her bir parselin uydu fotoğrafları üzerindeki konumları Şekil 1'de verilmiştir. Ayrıca, alt proje parsellerinin yakın çevresindeki konutlar ile tesisler gösterilmiş ve mesafeleri Tarama Formu Ek 3'te (bu planın Ek 2'si) verilmiştir.



Şekil 1. Dallarca Köyü Uydu Görüntüsü (4 parsel-6 ev)

Adıyaman İl Özel İdaresi'nden edinilen bilgiye göre Dallarca Köyü de dahil olmak üzere 45 köy ve 104 mezranın tamamında içme suyu şebekesi ve tesisi bulunmaktadır. Saha ziyareti sırasında Dallarca Köyü'nün bir içme suyu kaynağına sahip olduğu muhtar tarafından belirtilmiştir. Kaynaktan gelen su, içme suyu deposunda depolanmakta ve daha sonra şebeke aracılığıyla dağıtılmaktadır. Dolayısıyla, yerinde yerleşim parsellerinde mevcut içme ve kullanma suyu şebekeleri bulunmaktadır. Ancak yeniden yerleşim parselinde daha önce herhangi bir yapı bulunmadığı için içme ve kullanma suyu şebekesi bulunmamaktadır. Muhtar, mevcut su deposunun yaklaşık 1 km uzaklıkta olduğu bilgisini vermiştir. Bu nedenle alt proje alanına su tankerlerle getirilecektir. Herhangi bir doğal su kaynağının kullanımı söz konusu olursa yetkili kurumlardan gerekli izinler alınacaktır. Saha ziyareti sırasında 122/2 numaralı yeniden yerleşim parselinde herhangi bir içme suyu kaynağı veya su deposu gözlemlenmemesine rağmen, parsel içinde mevsimsel akışlı bir dere bulunmaktadır.

KADİYAP

Gölyurt (42 konut), Yenibardak (23 konut), Onevler (9 konut) ve Dallarca (6 konut) Köylerinde Kırsal Konut Yapımı Projesi / ÇSYP
10 / 72



Köyün su, atıksu ve atık yönetimi Adıyaman İl Özel İdaresi ve Gerger İlçe Özel İdaresi sorumluluğundadır. Halihazırda Dallarca Köyü'nde kanalizasyon şebekesi bulunmamakta ve bazıları münferit olmak üzere sızdırmaz fosseptikler kullanılmaktadır. Yüklenicinin inşaat sahasındaki çalışanlarından kaynaklı atık sular fosseptiklerde toplanacak ve ilgili İl Özel İdaresi/Belediye ile imzalanacak protokol kapsamında vidanjörler yardımıyla bertaraf edilecektir.

Belediye sınırları dışındaki alanlarda evsel katı atıklar İl Özel İdaresi tarafından toplanmaktadır. Katı atıkların köyden toplama sıklığı değişmekle birlikte bu süre 2-3 günü geçmemektedir. İlçede katı atık depolama tesisi bulunmadığından, ilçe merkezine 5 km uzaklıkta bulunan atık sahasında depolanmaktadır. Yüklenici tarafından inşaat sahasına yakın bir yerde uygun standartlarda geçici atık depolama konteyneri temin edilecek ve atıklar ayrıştırılacaktır. İnşaat sahasında ayrıştırılan bu atıklar depolanacak ve uygun şekilde belirlenmiş/kontrollü lisanslı bertaraf sahalarına/tesislerine (hafriyat atığı düzenli depolama sahaları, düzenli depolama sahaları, geri dönüşüm/geri kazanım tesisleri) gönderilecektir. 122/2 parsel sınırları içerisinde mevsimsel olarak akan dereler göz önünde bulundurularak, bu derelerin yakınında/içinde geçici veya nihai atık bertarafına ve atık su deşarjına izin verilmeyecektir. Herhangi bir kontamine malzeme, katı atık, toksik veya tehlikeli madde, su kütlelerinde/kuru dere yataklarında seyreltme veya bertaraf için depolanmayacak, dökülmeyecek veya bertaraf edilmeyecektir (daha ayrıntılı etki azaltma için bkz. Bölüm 6). Buna ek olarak, yeraltı sularına, bitki örtüsüne, toprağa ve yüzey sularına zarar gelmesini önlemek ve atıkları uygun şekilde yönetmek için Yüklenici tarafından ÇSYÇ Ek 8'e uygun olarak bir Atık Yönetim Planı hazırlanacaktır.

Yerinde yerleşim parsellerindeki enkaz ve yıkıntı durumu Ek-1'de verilmiştir. Adıyaman Valiliği tarafından enkaz kaldırma ve yıkım işlemlerinin ardından alt projeler için yer teslimi yapılacağı bilgisi verilmiştir.

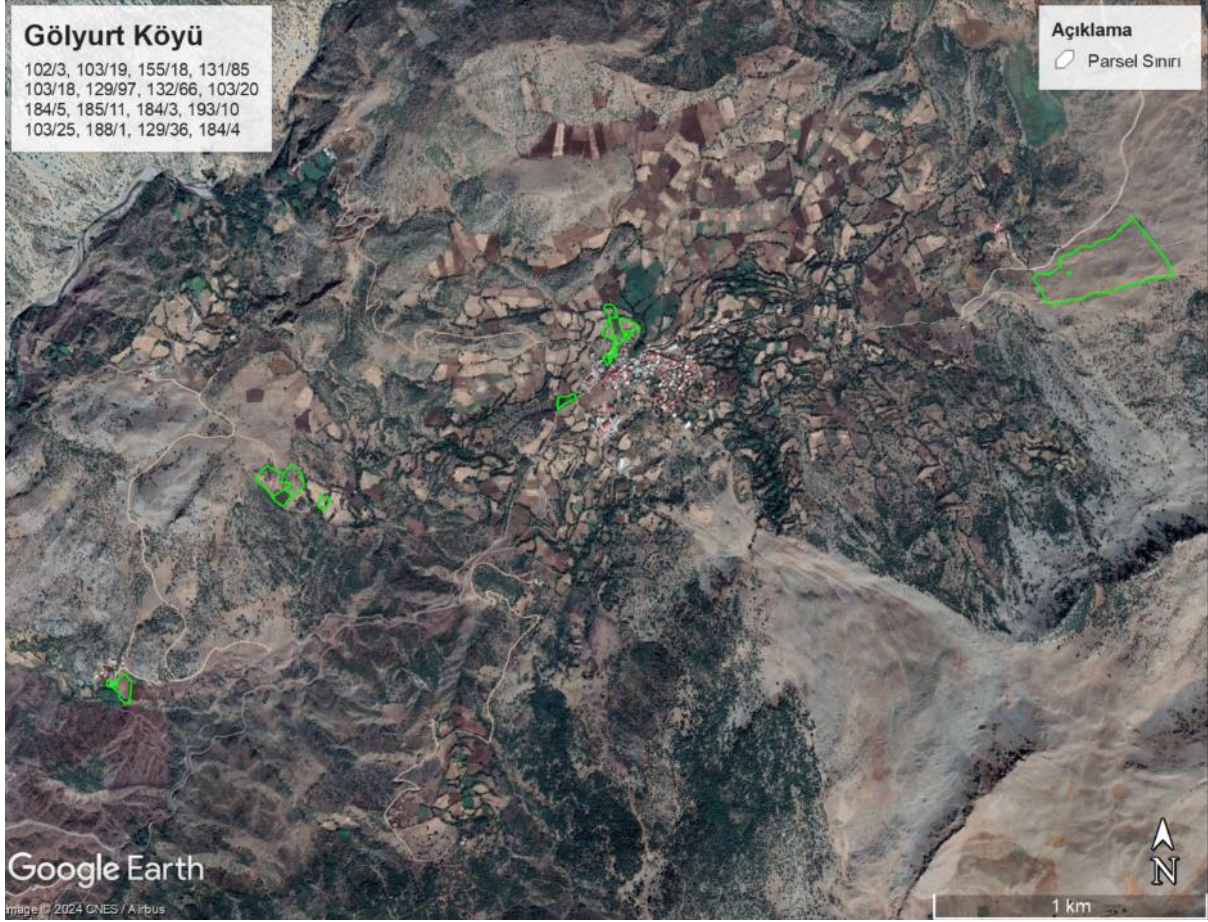
İnşaat faaliyetleri, özellikle Proje sahasının Dallarca İlköğretim Okulu'na çok yakın olduğu Dallarca Köyü'ndeki 119/28 parselde ulusal mevzuatta tanımlanan sınırlı sürelerle kısıtlanacak ve faaliyetler, en gürültülü çalışmaların en az rahatsızlık vereceği dönemlerde gerçekleştirilmesi için yerel halkla istişare edilerek planlanacaktır.

Dallarca Köyü 119/28 parsel sınırları içerisinde bir elektrik hattı bulunmaktadır. İlgili elektrik dağıtım kuruluşu bilgilendirilmeli ve elektrik hattındaki voltaj belirli bir süre için kesilmeli ve yeterli güvenlik mesafesi sağlanmalıdır.

4.2 Gölyurt Köyü

Gölyurt Köyü'nde 16 parsel üzerinde 42 adet kırsal konut yapılması planlanmaktadır. 16 parselden biri olan 155/18 parsel hazine arazisidir ve köyde toplu konut alanı olarak anılmaktadır. Bu parsel üzerinde 27 adet kırsal konut inşa edilmesi planlanmakta olup, yeni yol ve kaldırım, sokak aydınlatması, kanalizasyon ve içme suyu şebekesi ile sızdırmaz fosseptik yapılması gerekmektedir. Diğer 15 parsel depremden etkilenen kişilere (afetzedeler) aittir ve yerinde yerleşim olacaktır. Alt proje kapsamındaki evler mevcut altyapı sistemine bağlanacaktır.

Gölyurt Köyü'ndeki her bir parselin uydu fotoğrafları üzerindeki konumları Şekil 1'de verilmiştir. Ayrıca, alt proje parsellerinin yakın çevresindeki konutlar ile tesisler gösterilmiş ve mesafeleri, Tarama Formu Ek 3'te (bu planın Ek 2'si) verilmiştir.



Şekil 2. Gölyurt Köyü Uydu Görüntüsü (16 parsel-42 ev)

Gerger ilçesinin nispeten büyük köylerinden biri olan Gölyurt'ta içme suyu şebekesi ve yardımcı tesisler bulunmaktadır. Kaynak suyu, şebekeye verilmeden önce bir içme suyu deposunda depolanmaktadır. Sonuç olarak, yerinde yerleşim parselleri için su şebekelerinin mevcut olduğu sonucuna varmak mümkündür. Ancak, yeniden yerleşim parselinde içme ve kullanma suyu şebekesi bulunmamaktadır. Parsel içerisinde mevcut bir su şebekesi bulunmama ile birlikte köy şebekesinin bittiği noktanın bu parselde 50-100 metre mesafede olduğu muhtar tarafından belirtilmiştir. Yeniden yerleşim parsellerinde içme suyu şebekesi yoksa tankerler suyu taşıyacaktır. Herhangi bir doğal su kaynağı kullanılmadan önce yetkili kurumlardan izin alınacaktır.

Tarımsal faaliyetlerin yürütüldüğü bazı özel parsellerin (Gölyurt Köyü 131/85 (1 ev) 103/18 (1 ev), 132/66 (1 ev)) yakınında DSİ'ye ait açık sulama kanalları bulunmaktadır. İnşaat faaliyetleri, sulama kanallarının işleyişine müdahale etmeden gerçekleştirilecektir. İnşaat sırasında oluşabilecek silt ve erozyonun sulama kanallarına ulaşmasını önlemek için silt perdeleri, bariyerler ve erozyon kontrol kapakları kullanılacaktır. İnşaat faaliyetleri sırasında sulama kanallarında birikme veya tıkanmayı önlemek için düzenli temizlik ve bakım çalışmaları yapılacaktır. Sulama kanallarına yakın alanlarda alt proje faaliyetlerini koordine etmek için ilgili kurum ve kuruluşlarla (DSİ) işbirliği yapılacaktır.

Adıyaman İl Özel İdaresi ve Gerger İlçe Özel İdaresi köyün su, atık su ve atık yönetiminden sorumludur. Gölyurt Köyü'nde halihazırda kanalizasyon sistemi bulunmamakta ve bazıları münferit olan sızdırmaz fosseptiklere dayanmaktadır. Yüklenicinin şantiyedeki çalışanlarından kaynaklanan atık su, ilgili il özel idaresi veya belediye ile imzalanacak protokol uyarınca fosseptiklerde toplanacak ve vidanjörler kullanılarak bertaraf edilecektir.

Belediye sınırı dışında kalan Gölyurt Köyü'nde evsel katı atıklar Adıyaman İl Özel İdaresi tarafından günlük

KADİYAP

Gölyurt (42 konut), Yenibardak (23 konut), Onevler (9 konut) ve Dallarca (6 konut) Köylerinde Kırsal Konut Yapımı Projesi / ÇSYP
12 / 72



T.C. ÇEVRE, ŞEHİRCİLİK VE
İKLİM DEĞİŞİKLİĞİ BAKANLIĞI



THE WORLD BANK
IBRD • IDA | WORLD BANK GROUP

olarak toplanmaktadır. İlçede katı atık depolama tesisi bulunmadığından, ilçe merkezinden 5 kilometre uzaklıktaki atık sahasında depolanmaktadır. Yüklenici, inşaat sahasının yakınında atıkların ayrıştırılması için yasal standartları karşılayan bir geçici atık depolama konteyneri sağlayacaktır. İnşaat sahasında ayrıştırılan bu atıklar depolanacak ve uygun şekilde belirlenmiş/kontrollü lisanslı bertaraf sahalarına/tesislerine (hafriyat atığı düzenli depolama sahaları, düzenli depolama sahaları, geri dönüşüm/geri kazanım tesisleri) gönderilecektir. Buna ek olarak, Yüklenici yeraltı sularına, bitki örtüsüne, toprağa ve yüzey sularına zarar gelmesini önlemek ve atıkları uygun şekilde yönetmek için ÇSYÇ Ek 8'e uygun bir Atık Yönetim Planı oluşturacaktır.

Sahadaki yerinde yerleşim parsellerinde enkaz ve yıkımın mevcut durumu Ek-1'de detaylandırılmıştır. Alt projeler için saha teslimi, Adıyaman Valiliği tarafından yapılacak enkaz kaldırma ve yıkım işlemini takip edecektir.

Projenin çalışma alanlarından biri olan Gölyurt Köyü 129/36 parselinin bitişiğinde bir jandarma karakolu (askeri birlik) bulunmaktadır. Bu jandarma karakolunun parsel sınırına uzaklığı 70 metredir. Jandarma karakolu ile iletişime geçilecek ve inşaat faaliyetlerinin zamanlaması konusunda görüşleri sorulacaktır.

4.3 Onevler Köyü

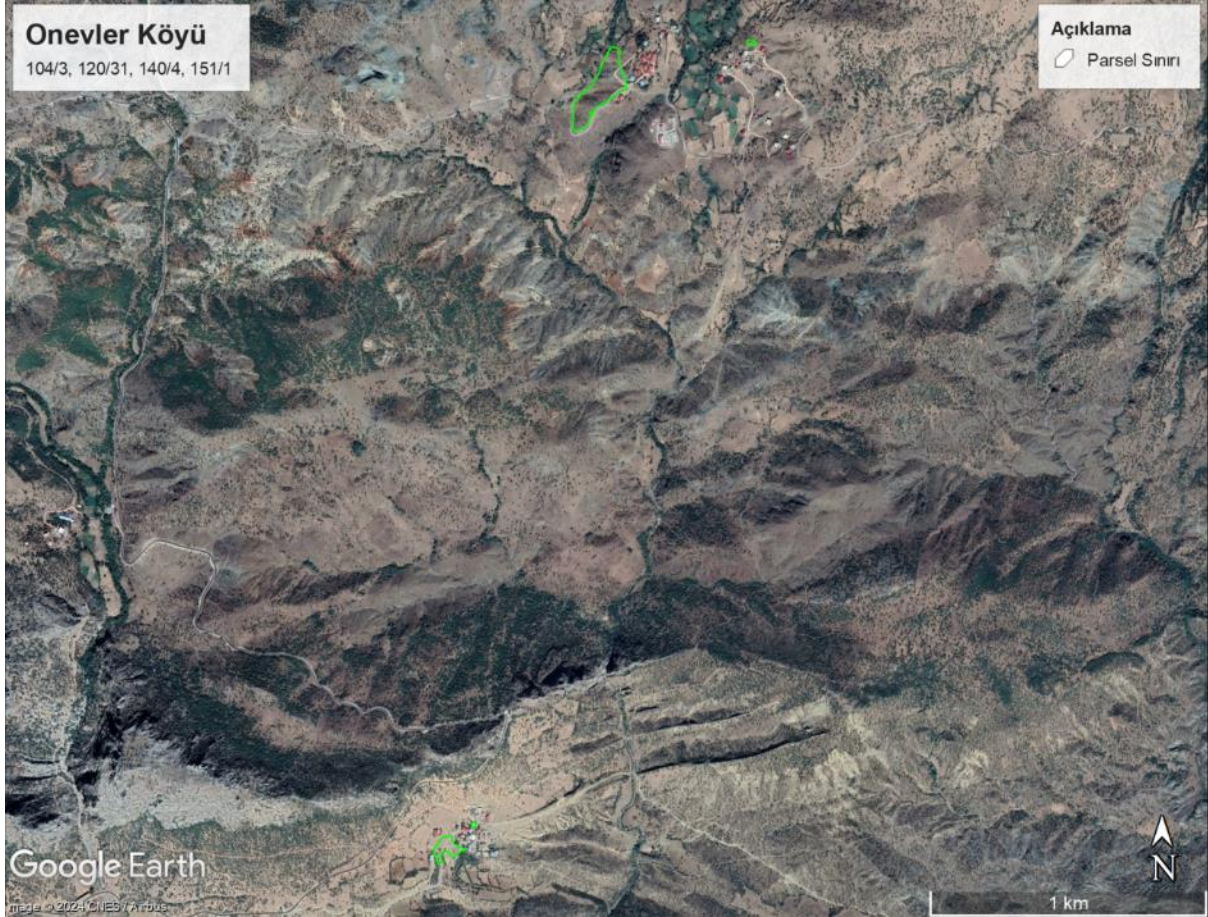
Onevler Köyü'nde 4 parsel üzerinde 9 adet kırsal konut inşa edilmesi planlanmaktadır. Bu 4 parselden ikisi olan 120/31 ve 151/1 parseller, yeniden yerleşim parselleridir. Parsellerden biri köy tüzel kişiliğine, diğeri ise toplu konut alanı olup hazineye aittir. 120/31 parselde 1 adet, 151/1 parselde ise 6 adet kırsal konut yapılması planlanmakta olup, yeni yol ve kaldırım, sokak aydınlatması, kanalizasyon ve içme suyu şebekesi ile sızdırmaz fosseptik yapılması gerekmektedir. Diğer 2 parsel (140/4 ve 104/3) depremden etkilenen kişilere (afetzedeler) aittir ve yerinde yerleşim olacaktır. Alt proje kapsamındaki evler mevcut altyapı sistemine bağlanacaktır.

Onevler Köyü'ndeki her bir parselin uydu fotoğrafları üzerindeki konumları Şekil 3'te verilmiştir. Alt proje parsellerinin yakın çevresindeki konutlar ve tesisler gösterilmiş ve mesafeleri Tarama Formu Ek 3'te (bu planın Ek 2'si) verilmiştir.

KADİYAP

Gölyurt (42 konut), Yenibardak (23 konut), Onevler (9 konut) ve
Dallarca (6 konut) Köylerinde Kırsal Konut Yapımı Projesi / ÇSYP
13 / 72





Şekil 3. Onevler Köyü Uydu Görüntüsü (4 parsel-9 ev)

Adıyaman İl Özel İdaresi, Onevler Köyü ve mezraları da dahil olmak üzere Gerger Belediyesi sınırları dışında kalan tüm köylerin içme suyu şebekesine ve hizmetlerine erişebildiğini bildirmiştir. Kaynaktan gelen su, şebekeye verilmeden önce bir içme suyu deposunda depolanmaktadır. Sonuç olarak, yerinde yerleşim parsellerinin mevcut su şebekelerine erişimi vardır. 151/1 numaralı yeniden yerleşim parselinde mevcut bir su şebekesi bulunmamasıyla birlikte, muhtar tarafından köy şebekesinin komşu parsel kadar uzandığı bilgisi verilmiştir. Yeniden yerleşim parsellerinde içme suyu şebekesi bulunmaması durumunda, alt proje alanına tankerler su taşıyacaktır. Herhangi bir doğal su kaynağından yararlanmak için yetkili kuruluşlardan gerekli izinler alınacaktır. Saha ziyareti sırasında, 151/1 numaralı yeniden yerleşim parselinde herhangi bir içme suyu kaynağı veya su deposu bulunmamıştır; bununla birlikte, parselin yakınında mevsimsel bir dere bulunmaktadır.

Köyün su, atıksu ve atık yönetimi Adıyaman İl Özel İdaresi ve Gerger İlçe Özel İdaresi sorumluluğundadır. Halihazırda Onevler Köyü'nde kanalizasyon şebekesi bulunmamakta ve bazıları münferit olmak üzere sızdırmaz fosseptikler kullanılmaktadır. Yüklenici firma çalışanlarının şantiyedeki atık suları fosseptiklerde toplanacak ve ilgili il özel idaresi/belediye ile imzalanacak protokol kapsamında vidanjörler yardımıyla bertaraf edilecektir.

Gerger ilçe sınırları içerisinde düzenli katı atık tesisi bulunmadığından Adıyaman İl Özel İdaresi tarafından toplanan katı atıklar Belediyenin atık sahasında depolanmaktadır. Yüklenici tarafından inşaat sahasının yakınında uygun standartlarda bir geçici atık depolama konteyneri sağlanacak ve atıklar ayrıştırılacaktır. Bu atıklar depolanacak ve uygun şekilde belirlenmiş/kontrollü lisanslı bertaraf sahalarına/tesislerine (hafriyat atığı düzenli depolama sahaları, düzenli depolama sahaları, geri dönüşüm/geri kazanım tesisleri) gönderilecektir. 151/1 numaralı parselin çevresindeki mevsimsel akışlı dereler dikkate alındığında, bu derelerin yakınında/içinde geçici veya nihai atık bertarafına ve atık su deşarjına izin verilmeyecektir.

KADİYAP

Gölyurt (42 konut), Yenibardak (23 konut), Onevler (9 konut) ve
Dallarca (6 konut) Köylerinde Kırsal Konut Yapımı Projesi / ÇSYP
14 / 72



T.C. ÇEVRE, ŞEHİRCİLİK VE
İKLİM DEĞİŞİKLİĞİ BAKANLIĞI



THE WORLD BANK
IBRD • IDA | WORLD BANK GROUP

Herhangi bir kontamine malzeme, katı atık, toksik veya tehlikeli madde, su kütlelerinde/kuru dere yataklarında seyreltme veya bertaraf için depolanmayacak, dökülmeyecek veya bertaraf edilmeyecektir (daha ayrıntılı etki azaltma için bkz. Bölüm 6). Buna ek olarak, yeraltı sularına, bitki örtüsüne, toprağa ve yüzey sularına zarar gelmesini önlemek ve atıkları uygun şekilde yönetmek için Yüklenici tarafından ÇSYÇ Ek 8'e uygun olarak bir Atık Yönetim Planı hazırlanacaktır.

Mevcut yeniden yerleşim parsellerindeki enkaz ve yıkıntı durumu Ek-1'de gösterilmektedir. Adıyaman Valiliği, alt projeler için sahayı teslim etmeden önce atık ve yıkımı ortadan kaldıracaktır.

İnşaat faaliyetleri, özellikle Proje sahasının Helül İlköğretim Okulu'na çok yakın olduğu Onevler Köyü'ndeki 151/1 parselde ulusal mevzuatta tanımlanan kısıtlı sürelerle sınırlandırılacak ve faaliyetler, en gürültülü faaliyetlerin en az rahatsızlık verdiği dönemlerde gerçekleştirilmesi için yakındaki topluluklara danışılarak planlanacaktır.

KADİYAP

Gölyurt (42 konut), Yenibardak (23 konut), Onevler (9 konut) ve
Dallarca (6 konut) Köylerinde Kırsal Konut Yapımı Projesi / ÇSYP
15 / 72

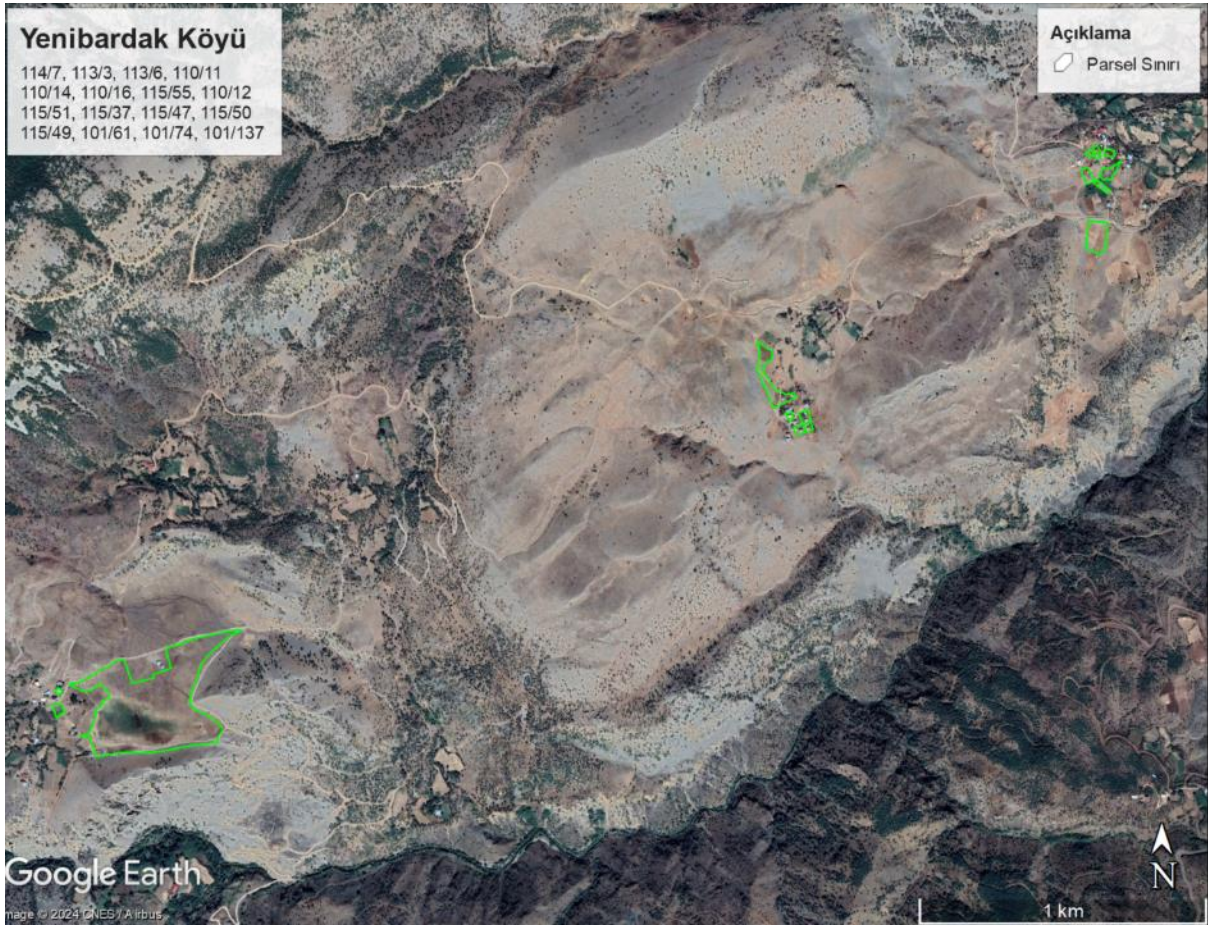




4.4 Yenibardak Köyü

Yenibardak Köyü'nde 16 parsel üzerinde 23 kırsal konut inşa edilmesi planlanmaktadır. Bu 16 parselden ikisi, 115/37 ve 101/61 numaralı parseller, yeniden yerleşim parselleridir. Parsellerden biri köy tüzel kişiliğine, diğeri ise toplu konut alanıdır ve Kamu Ortak Mülkiyetine aittir. Her bir yeniden yerleşim parselinde 5 kırsal ev inşa edilmesi planlanmaktadır ve yeni bir yol ve kaldırım, sokak aydınlatması, kanalizasyon ve içme suyu şebekesi ve sızdırmaz bir fosseptik inşa edilmesi gerekmektedir. Diğer 14 parsel depremden etkilenen kişilere (afetzedeler) aittir ve yerinde yerleşim olacaktır. Alt proje kapsamındaki evler mevcut altyapı sistemine bağlanacaktır.

Yenibardak Köyü'ndeki her bir parselin uydu fotoğrafları üzerindeki konumları Şekil 4'te verilmiştir. Alt proje parsellerinin yakın çevresindeki konutlar ve tesisler gösterilmiş ve mesafeleri Tarama Formu Ek 3'te (bu planın Ek 2'si) verilmiştir.



Şekil 4. Yenibardak Köyü Uydu Görüntüsü (16 parsel-23 ev)

Yenibardak Köyü, alt proje kapsamındaki diğer köyler gibi içme suyu tesislerine ve şebekesine sahiptir. Köyün kendine ait içme suyu kaynağı bulunmaktadır. İçme suyu şebekesinin afetten önce de var olduğu düşünüldüğünde, yerinde yerleşim için planlanan evlerin mevcut şebekeye bağlanması mümkün görünmektedir. Ancak yeniden yerleşim parsellerinde daha önce herhangi bir yapılaşma olmadığı için içme ve kullanma suyu şebekesi bulunmamaktadır. Parsel içerisinde mevcut su şebekesi bulunmama ile birlikte köy şebekesinin bittiği noktanın bu parselde 20-30 metre mesafede olduğu muhtar tarafından belirtilmiştir. Yüklenici, yeniden yerleşim parsellerinde çalışırken su ihtiyacı için ise tanker kullanacaktır. Herhangi bir doğal su kaynağının kullanımı için yetkili kurumlardan izin alınması gerekmektedir. Saha ziyareti sırasında yeniden yerleşim parsellerinde herhangi bir içme suyu kaynağı veya su deposu gözlemlenmemiş olsa da

KADİYAP

Gölyurt (42 konut), Yenibardak (23 konut), Onevler (9 konut) ve
Dallarca (6 konut) Köylerinde Kırsal Konut Yapımı Projesi / ÇSYP
16 / 72



T.C. ÇEVRE, ŞEHİRCİLİK VE
İKLİM DEĞİŞİKLİĞİ BAKANLIĞI



THE WORLD BANK
IBRD • IDA | WORLD BANK GROUP

101/61 numaralı parselin suya doymu olduđu ve bataklık niteliđi tařıdıđı grlmřtr. Parsel zerinde ev yapımı iin uygun bir zemin alanı bulunmaktadır. Bununla birlikte, yklenici toprak tabakası kalınlıđı, tařıma kabiliyeti, yeraltı suyu seviyesi ve toprak stabilitesi gibi faktrleri inceleyecektir. İnařaat sahasının stabilitesini artırmak iin bir drenaj sistemi kurulacaktır. Toprak stabilitesini artırmak iin iine kimyasallar veya imento enjekte edilecektir. İř tamandıktan sonra, bu parseldeki toprak hareketleri ve su seviyeleri dzenli olarak izlenecek ve gerektiđinde mdahale edilecektir.

Adıyaman İl Özel İdaresi ve Gerger İle Özel İdaresi, Yenibardak Ky'nn su, atık su ve atık ynetimini yrtmektedir. Halihazırda kanalizasyon řebekesi bulunmamaktadır ve bazıları mnferit olan sızdırmaz fosseptiklere bađlıdır. Yklenicinin inřaat sahasında alıřanlarından kaynaklı atık sular fosseptiklerde toplanacak ve ilgili il zel idaresi/belediye ile imzalanacak protokole uygun olarak vidanjrlerle bertaraf edilecektir.

Proje kapsamındaki diđer kylerde olduđu gibi katı atıklar İl Özel İdaresi tarafından 2-3 gnlk periyotlarla toplanmaktadır. Katı atıklar Gerger İlesi'ndeki atık sahasında depolanmaktadır. Yklenici, atıkların ayrıřtırıldıđı inřaat sahasının yakınında yeterli standartlara sahip geici atık konteyneri sađlayacaktır. Bu atıklar depolanacak ve uygun řekilde belirlenmiř/kontroll lisanslı bertaraf sahalarına/tesislerine (hafriyat atıđı dzenli depolama sahaları, dzenli depolama sahaları, geri dnřm/geri kazanım tesisleri) gnderilecektir. Ayrıca, yeraltı sularına, bitki rtsne, toprađa ve yzey sularına zarar vermekten kaınmak ve atıkları dzgn bir řekilde ynetmek iin Yklenici, SY Ek 8'e uygun olarak bir Atık Ynetim Planı oluřturulacaktır.

Yerinde yerleřim parsellerindeki enkaz ve yıkım durumu Ek-1'de verilmiřtir. Adıyaman Valiliđi tarafından enkaz kaldırma ve yıkım iřlemlerinin ardından alt projeler iin yer teslimi yapılacađı bilgisi verilmiřtir.

KADİYAP

Glyurt (42 konut), Yenibardak (23 konut), Onevler (9 konut) ve
Dallarca (6 konut) Kylerinde Kırsal Konut Yapımı Projesi / SYP
17 / 72





4.5 Proje Özellikleri

Alt proje kapsamında Adıyaman İli Gerger İlçesi Gölyurt (42 konut), Yenibardak (23 konut), Onevler (9 konut) ve Dallarca (6 konut) Köyleri Projesi'nde toplam 80 kırsal konut inşa edilecektir. Tablo 2'de köyler, konut sayıları ve yeni yerleşim yerleri ile ilgili detaylar özetlenmiştir.

Tablo 2. Parsel Listesi

#	Köy	Kırsal Ev Sayısı	Kat Sayısı	Ada/Parsel No	Alan (m ²)	Kayıt Durumu
1	Dallarca	1 ev	1 Katlı	119/28	2.000	Tarla
2	Dallarca	1 ev	1 Katlı	105/169	288	Kerpiç ev ve tarlası
3	Dallarca	3 ev	1 Katlı (Tümü)	122/2	187.000	Ham Toprak
4	Dallarca	1 ev	1 Katlı	103/40	800	Kerpiç ev ve tarlası
5	Gölyurt	1 ev	2 Katlı	102/3	782	Arazi
6	Gölyurt	1 ev	2 Katlı	103/19	299	Avlulu kerpiç ev
7	Gölyurt	27 ev	Bunlardan ikisi 1 katlı, yirmi beşi ise 2 katlıdır.	155/18	91.800	Ham Toprak
8	Gölyurt	1 ev	2 Katlı	131/85	3.233	Susuz Tarla
9	Gölyurt	1 ev	2 Katlı	103/18	2.939	Susuz Tarla
10	Gölyurt	1 ev	2 Katlı	129/97	692	Avlulu kerpiç ev
11	Gölyurt	1 ev	2 Katlı	132/66	1.761,51	Tarla
12	Gölyurt	1 ev	2 Katlı	103/20	342	Avlulu kerpiç ev
13	Gölyurt	1 ev	2 Katlı	184/5	2.900	Üzüm bağı
14	Gölyurt	1 ev	2 Katlı	185/11	2.114,94	Tarla
15	Gölyurt	1 ev	2 Katlı	184/3	9.000	Tarla
16	Gölyurt	1 ev	2 Katlı	193/10	575	Avlulu kerpiç ev
17	Gölyurt	1 ev	2 Katlı	103/25	836	Susuz Tarla
18	Gölyurt	1 ev	2 Katlı	188/1	5.865,32	Kerpiç Ev ve tarlası
19	Gölyurt	1 ev	2 Katlı	129/36	2.235,80	Susuz Tarla
20	Gölyurt	1 ev	2 Katlı	184/4	7.000	Alan
21	Onevler	1 ev	1 Katlı	104/3	224	Avlulu kerpiç ev ve ahır
22	Onevler	1 ev	1 Katlı	120/31	4.224,96	Arazi
23	Onevler	1 ev	1 Katlı	140/4	365,89	Avlulu kerpiç ev
24	Onevler	6 ev	Bunlardan beşi 1 katlı, biri ise 2 katlıdır.	151/1	20.254,62	Ham Toprak
25	Yenibardak	1 ev	2 Katlı	114/7	1.900	Kerpiç Ev ve Arazisi
26	Yenibardak	1 ev	2 Katlı	113/3	1.003,24	Tarla
27	Yenibardak	1 ev	2 Katlı	113/6	2.508,09	Tarla
28	Yenibardak	1 ev	2 Katlı	110/11	571.88	Kerpiç Ev ve Arazisi
29	Yenibardak	1 ev	2 Katlı	110/14	403.84	Kerpiç Ev ve Arazisi
30	Yenibardak	1 ev	2 Katlı	110/16	994.18	Kerpiç Ev ve Arazisi
31	Yenibardak	1 ev	2 Katlı	115/55	8.063,35	Tarla
32	Yenibardak	1 ev	2 Katlı	110/12	586.94	Kerpiç Ev ve Arazisi
33	Yenibardak	1 ev	2 Katlı	115/51	1.498,13	Kerpiç Ev ve Arazisi
34	Yenibardak	4 ev	Bunlardan biri 1 katlı, üçü ise 2 katlıdır.	115/37	8.500	Tarla
35	Yenibardak	1 ev	2 Katlı	115/47	526,52	Kerpiç Ev ve Arazisi
36	Yenibardak	1 ev	2 Katlı	115/50	808.60	Kerpiç Ev ve Arazisi
37	Yenibardak	1 ev	2 Katlı	115/49	396.67	Tarla
38	Yenibardak	5 ev	2 Katlı (Tümü)	101/61	991.67	Tarla
39	Yenibardak	1 ev	2 Katlı	101/74	339.37	Kerpiç Ev ve Arazisi
40	Yenibardak	1 ev	2 Katlı	101/137	1.190	Tarla

KADİYAP

Gölyurt (42 konut), Yenibardak (23 konut), Onevler (9 konut) ve Dallarca (6 konut) Köylerinde Kırsal Konut Yapımı Projesi / ÇSYP
18 / 72



İnşa edilecek konutlara ve ihaleyi kazanan Yükleniciye ilişkin özellikler aşağıda sıralanmıştır:

- İnşa edilecek kırsal evler 89,64 m² olacak ve her evin 13,14 m² verandası bulunacaktır.
- Kırsal evler 3 yatak odalı betonarme olacaktır.
- Yüklenicinin işçi sayısının en fazla 200 olacağı tahmin edilmektedir.
- İnşaataın tamamlanması için öngörülen süre 10 aydır,
- Her bir yeni lokasyon için yerleşim planları ÇŞİDB tarafından onaylanmıştır; ancak gerekli görüldüğü takdirde revize edilebilecektir.
- Proje kapsamında herhangi bir beton santrali kurulmayacaktır. Kırsal evlerin inşası için gereken beton en yakın lisanslı tesisten temin edilecektir. Yenibardak Köyü'nde 115/555 numaralı parselin bitişiğinde bir beton santrali bulunmaktadır.
- Çalışmanın yapılacağı tüm parsellerde atık sular sızdırmaz fosseptiklerde toplanacaktır.

Tarama formları ve saha ziyareti gözlemlerine göre, tüm parsellerle ilgili aşağıdaki ayrıntılar bu planın Ek-1'inde verilmiştir:

- Tescil durumu,
- Enkaz varlığı,
- Mevcut olanaklar,
- Mevcut altyapı,
- Parsel yakınındaki kamu tesisleri,
- Fiziksel / Ekonomik Yer Değiştirme,
- Kritik olmayan habitatların dönüştürülmesi,
- Doğal ormanların, ağaçların/ulusal bitki örtüsünün temizlenmesi
- Ev ve kat sayısı

Saha incelemeleri doğrultusunda, mevcut durum değerlendirmesi aşağıdaki hususlar kapsamında gerçekleştirilmiş ve Tarama Formunda (bkz. Ek 2) alt proje parsellerinin bu hususları içermediği belirtilmiştir:

- Tarımsal kimyasalların veya pestisitlerin kullanımı,
- Gönülsüz arazi edinimi veya kamulaştırma,
- Önemli ekosistem özelliklerine sahip ulusal veya uluslararası koruma altındaki alanlar,
- Tarihi, arkeolojik veya kültürel olarak korunan alanlar,
- Yerel halk için manevi değeri olan anıt ağaçlar veya eserler.

ÇSYP, alt proje faaliyetlerinin her aşamasında gerekli tüm çevresel ve sosyal önlemleri kapsayacak şekilde formüle edilmiştir. Yüklenici tarafından inşaat, yemek hizmetleri, güvenlik vb. gibi çeşitli görevler için alt yüklenicilerin görevlendirilmesi durumunda, bu alt yüklenicilerin ÇSYP'de belirtilen gerekliliklere uymasının yanı sıra ulusal yönetmeliklere, Dünya Bankası Çevresel ve Sosyal Standartlarına (ÇSS'ler) ve Dünya Bankası Grubu (DBG) Genel Çevre, Sağlık ve Güvenlik Kılavuzlarına uymasını sağlamak Yüklenicinin sorumluluğundadır. Yüklenici, iş kalitesinin sağlanması için alt yüklenicilerin çalışmalarını izlemek, raporlamak, kaydetmek ve denetlemekle yükümlüdür.

4.6 Temel Hususlar

- Alt proje, köy halkının haklarını koruyacak ve zorla çalıştırma, çocuk işçiliği ve diğer sömürücü çalışma biçimleri gibi riskler içermeyecektir. İşgücü, sözleşmeli ve birincil tedarik işçilerini içermektedir. Buna ek olarak, yakın yerleşim yerlerinden yerel işe alımlara mümkün olduğunca öncelik verilecektir. Az sayıda da olsa işçi akışı olacaktır.
- Yüklenici, KADİYAP için hazırlanan proje düzeyindeki İYP'ye uygun olarak tüm işçilere KKD'ler (barett, iş ayakkabısı, koruyucu gözlük, eldiven vb. gibi Kişisel Koruyucu Donanımlar) sağlayacaktır. İnşaat çalışmaları sırasında var olan iş sağlığı ve güvenliği riskleri, kontroller hiyerarşisi dikkate alınarak yönetilecektir. Gerekli tüm önlemler İSG Planında belirtilecektir.
- Alt proje faaliyetleri sonucunda hem sıvı hem de katı inşaat atıkları oluşacaktır. Alt proje boyunca, üretilmesi beklenen her türlü sıvı ve katı atık toplanacak, ulusal mevzuata ve Dünya Bankası ÇSS'lerine uygun bir şekilde periyodik olarak bertaraf edilecektir.
- Atık su toplamak için sızdırmaz bir septik tank kullanılacaktır. Sahada inşa edilecek evler için mevcut altyapıya bağlantılar da sağlanacaktır.
- Yüklenici, yeraltı sularına, bitki örtüsüne, toprağa ve yüzey sularına zarar vermektен kaçınırken söz konusu atıkları uygun bir şekilde yönetmek için ÇSYÇ Ek-8'e uygun bir Atık Yönetim Planı oluşturacaktır.
- Alt projeler için yer tesliminin Adıyaman Valiliği tarafından enkazın kaldırılması ve yıkımın ardından gerçekleştirileceği bilgisi verilmiştir. Adıyaman Valiliği, alt proje kapsamındaki inşaat için araziye boş olarak teslim edecektir. Şu anda enkaz içeren alt proje parselleri Ek-1'de verilmiştir.
- Toz ve egzoz emisyonları nedeniyle, faaliyetlerin hava kalitesi için risk oluşturacağı öngörülmektedir. Yakındaki konutlar toz ve egzoz emisyonlarından olumsuz etkilenebilir. Tarama Formu (bkz. Ek 2) en yakın yerleşim alanlarını gösteren bir uydu görüntüsü sunmaktadır. Proje kapsamında yer alan parseller ile köy merkezi arasındaki mesafe değişkenlik göstermekle birlikte, inşaat faaliyetlerinin köy merkezi sakinlerini gürültü ve toz oluşumu açısından olumsuz etkileyeceği öngörülmektedir. Bununla birlikte, bu etkiler öngörülebilir, geçici ve kontrol önlemlerinin uygulanması yoluyla kolayca azaltılabilir. Ayrıca, danışman tarafından oluşturulan ÇSYP'de belirtilecek olan hafifletici önlemlerle birlikte risk kabul edilebilir seviyelere indirilecektir; sonuç olarak, riskin önemli olmadığı düşünülmektedir.
- Sözleşmeli ve birincil tedarik işçileri sahada bulunacak ve bu da CSİ/CT riskini artıracaktır. Ancak bu işçiler, inşaat sürecinde varlıklarının yerel halkın yaşamı üzerinde herhangi bir olumsuz etki yaratmaması için yeterli eğitim alacaklardır.
- Tüm proje personeli Davranış Kurallarına uyacaklarına dair yazılı bir taahhütname imzalayacaktır.
- Köylerde alt proje parsellerinin yakınındaki konutlar, inşaat sürecinde ortaya çıkması muhtemel toz ve gürültüden olumsuz etkilenebilir. Ancak, bu etkiler öngörülebilir ve geçicidir ve kontrol önlemleri uygulanarak kolayca kabul edilebilir seviyelere indirilebilir. Bunlar Bölüm 6'da ayrıntılı olarak değerlendirilecektir.
- PKP'nin bir parçası olarak, alt proje süreci boyunca ŞGM oluşturulacak ve uygulanacaktır. Tüm şikayetler projenin sosyal uzmanları tarafından izlenecektir. Şikâyet kutuları, PEK'lerin geri bildirimlerini, yorumlarını, taleplerini ve şikâyetlerini toplamak için köy muhtarlıkları, okullar ve köydeki cami gibi kolay erişilebilir yerlere yerleştirilecektir. İşçilerin şikayetlerini toplamak için inşaat alanına ek kutular yerleştirilecektir.
- Yeni inşaat yerleri için ek trafik güvenliği önlemleri alınacaktır. Hem yerel halk hem de işçiler için trafik güvenliği önlemleri Bölüm 6'ya ve Toplum Sağlığı, Güvenliği ve Trafik Yönetim Planına dahil edilecektir.
- Alt proje arazilerinin 3'ü hazine parseli (122/2, 155/18, 151/1), 2'si Köy Tüzel Kişiliği parseli (120/31, 115/37) ve 1 parsel Kamu Ortak Mülkiyetidir (101/61 köyündeki toplu konut alanı). Köy Tüzel Kişiliğine ait olan Onevler 120/31 parseli afetzedeye tahsis edileceğinden yerinde yerleşim parseli olarak nitelendirilmiştir.



- 34 parsel¹ depremden etkilenen kişilere (afetzedeler) aittir ve yerinde yerleşim olacaktır. Bu nedenle, KADİYAP kapsamında inşa edilmesi planlanan kırsal konutlar yerinde inşa edilecektir.
- Alt proje parsellerinde veya ilgili parsellerin hemen bitişiğindeki alanlarda (Yenibardak Köyü 101/74, 115/51, 115/50, 114/7 parseller, Gölyurt Köyü 193/10, 188/1, 102/3 parseller, Dallarca Köyü 103/40 parsel), evleri yıkıldıktan sonra mevcut durumda konteyner ve çadırlarda yaşayan bazı insanlar bulunmaktadır. Konteyner ve çadırlarda yaşayan hanelerin sayısı tam olarak tespit edilememekle birlikte, saha ziyareti sırasında ailelerin genellikle çocuk sayısının fazla olduğu ve yaşlı aile üyeleriyle birlikte yaşadıkları gözlemlenmiştir. Konteyner ve çadırlarda yaşayan nüfusun belli bir kesiminin 65 yaş ve üzeri bireylerden oluştuğu tespit edilmiştir (kesin bir sayı verilememektedir). Gölyurt Köyü 102/3 parselde 2 engelli çocuğun bulunduğu kaydedilmiştir. Danışmanın sosyal uzmanı bu engelli çocukları yakından takip edecek ve aileleriyle iletişim halinde olacaktır. Daha detaylı bilgi Bölüm 6'da verilecektir. İnşaat aşamasında, bu çadırların veya konteynerlerin inşaat faaliyetlerinden etkilenmeyecek şekilde proje parseli içinde konumlandırılması gerekecektir. Proje parseli içinde konumlandırılmamaları durumunda, yüklenici tarafından mümkün olan en yakın noktaya taşınacaklardır. Bu nedenle, alt projeden etkilenenler için geçici konut ayarlanması gerekebilir. Bu husus yüklenicinin teknik şartnamesinde yer alacaktır.
- Proje faaliyetlerinden potansiyel olarak etkilenebilecek parsellerin çevresinde herhangi bir ticari işletme bulunmamakla birlikte, Onevler Köyü'ndeki 120/31, 151/1 numaralı parsellerin hayvancılık için otlak alanı olarak kullanıldığı öğrenilmiştir. Alternatif bir otlak alanı olduğu için hayvancılığın etkilenmeyeceği düşünülmektedir.
- Gölyurt Köyü 184/5 parsel üzerinde üzüm bağları, 184/4 ve 185/11 parseller üzerinde ise ekili buğday olduğu tespit edilmiştir. Bu parseller üzerindeki inşaat çalışmaları yukarıda belirtilen tarım arazilerine zarar vermeyecek şekilde yapılacaktır. Bu konuda alınacak önlemler Bölüm 6'da belirtilmiştir.
- Yerinde inşaat parselleri hak sahiplerinin mülkiyetindedir ve proje üzerinde rızaları vardır. Bu nedenle alt proje kapsamında herhangi bir kamulaştırma ve özel arazi bağışısı söz konusu değildir.
- Alt proje alanları ile çakışan önemli ekolojik özelliklere sahip uluslararası veya ulusal koruma alanları bulunmamaktadır. Proje alanına 22 kilometre uzaklıktaki Nemrut Milli Parkı en yakın doğal koruma alanıdır.
- Alt proje kapsamında orman olarak nitelendirilen herhangi bir parsel yoktur, ancak hazine arazileri, köy tüzel kişiliği alanları ve kamu ortak mülklerinde ağaçlar ve çalılar bulunmaktadır. Gerekirse, ağaçların kesilmesi veya doğal bitki örtüsünün temizlenmesi gerekebilir. Ancak, vaziyet planı hazırlanırken bu durum göz önünde bulundurulacaktır. Evlerin yerleşimi, vaziyet planı hazırlığı sırasında ağaçlara en az zarar verecek şekilde yapılacaktır. Ağaçların kesilmesinin gerekli olduğu durumlarda, kesilen ağaç miktarının iki katı kadar ağaç ÇŞİDB tarafından dikecektir. Bu parsellerdeki herhangi bir aşırı tahribat veya bozulmaya hazırlıklı olmak için gerekli etki azaltma önlemleri uygulanacak ve bu planın 6. Bölümüne dahil edilecektir.
- Gerger ilçesinde 6 arkeolojik sit alanı ve 6 tescilli yapı bulunmaktadır². Gerger İlçesi'ndeki arkeolojik alanlar aşağıda listelenmiştir:
 - Sutepe Arkeolojik Sit Alanı (Sutepe Köyü)
 - Gerger Kalesi Kaya Anıtı (Oymaklı Köyü)
 - Üzeyir Peygamber Türbesi (Alıdam Köyü)
 - Kaya Kilisesi (Köklüce Köyü)
 - Gerger Kalesi (Oymaklı Köyü)
 - Çeşme (Köklüce (Holbis) Köyü)
- Bunların hiçbiri alt proje alanları kapsamındaki köylerde yer almamaktadır. Proje parselleri ile arkeolojik alanlar arasındaki en kısa mesafe Onevler 120/31 ile Gerger Kalesi arasındaki 17

¹ (Dallarca Köyü [3] 119/28, 105/169, 103/40 parselleri, Gölyurt Köyü [15] 102/3, 103/19, 131/85, 103/18, 129/97, 132/66, 103/20, 184/5, 185/11, 184/3, 193/10, 103/25, 188/1, 129/36, 184/4 parselleri, Onevler Köyü [3] 104/3, 120/31, 140/4 parselleri, Yenibardak Köyü [13] 114/7, 113/3, 113/6, 110/11, 110/14, 110/16, 110/12, 115/51, 115/47, 115/50, 115/49, 101/74, 101/137 parselleri).

² <https://korumakurullari.ktb.gov.tr/TR-246356/tasinmaz-kultur-varliklari-ve-sit-alanlari-verileri.html>



T.C. ÇEVRE, ŞEHİRCİLİK VE
İKLİM DEĞİŞİKLİĞİ BAKANLIĞI



THE WORLD BANK
IBRD • IDA | WORLD BANK GROUP

- kilometredir. Arkeolojik alanlar proje parsellerinden 17 ila 42 kilometre uzaklıkta yer almaktadır.
- Alt proje alanlarının yakınında, yerel halk için manevi öneme sahip herhangi bir anıt ağaç veya eser bulunmamaktadır. Sadece Yenibardak 101/137 parselinin yakınında bir köy mezarlığı bulunmaktadır.

KADİYAP

Gölyurt (42 konut), Yenibardak (23 konut), Onevler (9 konut) ve
Dallarca (6 konut) Köylerinde Kırsal Konut Yapımı Projesi / ÇSYP
22 / 72





5 ÇSYP İÇİN BİLGİLENDİRME FAALİYETLERİ VE HALKIN KATILIMI

Paydaşların ÇSYP sürecine katılımı, projenin çevresel anlamda sürdürülebilir ve sosyal bakımdan sorumlu olmasını sağlamak açısından çok değerlidir. Bu ÇSYP için halkın katılımı süreci, paydaşların katılımını sağlamayı, girdilerini toplamayı ve projenin etkilenen toplulukların endişelerini ve önerilerini dikkate almasını sağlamak amacıyla yapılmıştır. Proje için hazırlanan ÇSYP, 19.07.2024 tarihinde aşağıda belirtilen yerlerde askıya çıkarak 11 gün askıda kalmıştır.

Tablo 3. ÇSYP'nin fiziksel kopyalarının yerleri

	Dallarca Köyü	Gölyurt Köyü	Onevler Köyü	Yenibardak Köyü
ÇSYP'nin basılı kopyalarının yerleri	<ul style="list-style-type: none">• Köy Meydanı• İlkokul önü• Cami girişi	<ul style="list-style-type: none">• Cami girişi• Köy Meydanı• Muhtarlık	<ul style="list-style-type: none">• Köy Meydanı• İlkokul önü• Cami önü	<ul style="list-style-type: none">• Cami girişi• Köy Meydanı

ÇSYP'nin askıya alınmasının ardından 30 Temmuz 2024 tarihinde saat 13:30'da Gölyurt'ta yer alan Gölyurt Çok Programlı Anadolu Lisesi'nin konferans salonunda Bilgilendirme Toplantısı düzenleneceğine dair Gölyurt Mahallesi Muhtarı ile iletişime geçilmiştir. Tüm köylülere toplantı yeri saati ve tarihi ile ilgili bilgilendirme müşavir firma elemanları tarafından yüz yüze yapılmıştır. Ayrıca Gölyurt Köyü Camisi'nden üç gün önceden başlanarak toplantı saatine kadar toplamda 6 defa toplantı anonsu yapılmıştır.

Adıyaman ili Gerger İlçesi'ne bağlı Gölyurt Mahallesinde Dessup04'ün 1. Grubu için 30 Temmuz 2024 saat 13:30'da Gölyurt Çok Programlı Anadolu Lisesi'nde bulunan toplantı salonunda paydaş katılım toplantısı (PKT) gerçekleştirilmiştir.

Toplantıya katılan Proje Temsilcileri aşağıda belirtilmiştir.

- ÇŞİDB Proje Uygulama Birimi adına Sosyal Uzman Bedri Özdemir,
- ÜÇER Müşavir Mühendislik A.Ş. adına Çevre Uzmanı Murat Avcı ve Sosyal Uzman Dr. Hasan Kürşat Akcan,
- ÜÇER Müşavirlik firmasından Selda Evrimler, Hacer Erdoğan, Sedat Demircigil ve Furkan Laz toplantının organizasyonunda destek olarak katılım sağladılar.
- ÇŞİDB Proje Uygulama Birimi sosyal uzmanı Dicle Maybek, İş Sağlığı ve Güvenliği Uzmanı Cuma Baz ve Çevre Uzmanı Fatma Kulaksız toplantıya çevrimiçi olarak katılım sağlamıştır.

Toplantıya katılan ve imza listesini imzalayan 64 katılımcının 15'i kadın, 49'u erkektir. Dini ve kültürel nedenlerden dolayı kadınların toplantıya katılımı düşük olmuştur. Memnuniyet anketini dolduran katılımcıların cinsiyet dağılımı %35,5 kadın ve %64,5 erkek şeklindedir. Toplantıya katılıp anketi doldurmayı reddeden ve imza listesine ismini yazmayı reddeden katılımcıların toplam sayısı 80'in üzerindedir.

Genel Toplantı Notları aşağıda listelenmiştir.

- PKT sunumu başlamadan önce ÇŞİDB Proje uygulama birimi adına Bedri Özdemir, katılımcılara projeye ilgili kısa bilgiler aktararak açılış konuşması yapmıştır.
- Çevre Uzmanı Murat Avcı projenin çevresel yönetimi ve iş sağlığı güvenliği yönetimi konusunda sunumunu yaparak katılımcıları bilgilendirmiştir.
- Sosyal Uzman Hasan Akcan, projenin sosyal yönetimini sunarak şikayet mekanizmasını ve şikayet mekanizmasının kullanımını katılımcılara aktarmıştır.
- Sunumların ardından Bedri Özdemir'in moderasyonu ile paydaşlarla soru cevap bölümüne geçilmiştir.



Tablo 4 Paydaş Katılım Toplantısı – Sorular ve Cevaplar

Soruyu Soran	Soruyu Yanıtlayan	Sorduğu Soru	Verilen Yanıt
Mahalle Sakini	Bedri Özdemir (ÇŞİDB Sosyal Uzmanı)	Evlerimiz ne zaman yapılmaya başlanacak ne zaman tamamlanacak?	Projemizde bu toplantıların ardından ihale sürecine başlanacak yaklaşık 10 ay içinde tamamlanması ön görülmektedir.
Mahalle Sakini	Bedri Özdemir (ÇŞİDB Sosyal Uzmanı)	Bize eğer o çelik evlerden yapacaksanız biz ev istemiyoruz!	Proje sunumunda da aktarıldığı gibi yapılacak evlerin hepsi betonarme olarak yapılacaktır.
Mahalle Sakini		Soru değil talebimizi iletmek istiyoruz, Ankara da orada bağlı. Evlerimizin bir an önce yapılmasını istiyoruz.	
9 Mahalle Sakini	Murat Avcı (Çevre Uzmanı)	Evimiz tek kat mı iki kat mı nereden öğrenebiliriz?	ÇSYP üzerinden parseller doğrultusunda kat sorgulaması yapılarak yanıt verildi (tek kat ya da iki kat olarak).

Toplantı yaklaşık 45 dakika sürmüş ve yukarıdaki sorular ve parsel sorgulama talepleri dışında Çevresel, Sosyal konular, İş Sağlığı ve Güvenliği konularında ek soru gelmemiştir.

Toplantıya gelen tüm katılımcılara proje broşürleri dağıtılmıştır. Ayrıca toplantının yapıldığı okulun giriş kapısına projenin posterini asılmıştır. Proje için tasarlanan şikayet kutuları Gölyurt, Dallarca, Onevler ve Yenibardak köylerinde paydaşların kolayca ulaşabileceği uygun noktalara yerleştirilecektir.



6 ÇEVRESEL VE SOSYAL YÖNETİM PLANI

Aşağıdaki tablo, Yüklenicinin alt proje faaliyetleri sırasında uyması gereken önlemleri özetleyen özelleştirilmiş Çevresel ve Sosyal Yönetim Planını (ÇSYP) göstermektedir. Bu plan, alt projeye özgü beklenen çevresel ve sosyal risk ve etkilerin yanı sıra önerilen etki azaltma önlemlerini de içermektedir. Bu risklerin/etkilerin ortaya çıkmasının beklendiği aşamaları, izleme sisteminde kullanılan göstergeleri, sıklığı, sorumlulukları ve tahmini maliyetleri belirtmektedir. Bu ÇSYP, projenin zaman çizelgesi boyunca bu riskler/etkilerle başa çıkma stratejilerini tanımlamaktadır.

ÜÇER, yüklenicinin belirtilen önlemleri uygulamasını, yürütme sistemini, organizasyon yapısını, sahaya özgü Ç&S yönetim planlarını, etkinliğini ve izleme planını izleyecektir. Yüklenici, alt proje faaliyetleriyle ilgili çevresel ve sosyal konuların yönetilmesi ve izlenmesi için etkili bir sistem kurmaktan sorumlu tutulacaktır. Ayrıca Yüklenici, Danışman tarafından hazırlanan ÇSYP'yi incelemeli ve gerektiğinde uygulamayı veya Yüklenicinin ÇSYP'sini (Y-ÇSYP) hazırlamayı taahhüt etmektedir. Yüklenici ayrıca Atık Yönetim Planı, Kirlilik Önleme Planı, İSG Planı ve Toplum Sağlığı, Güvenliği ve Trafik Yönetim Planı gibi alt yönetim planlarını hazırlayacak ve incelenmek üzere danışmana sunacaktır.



Tablo 5. Çevresel ve Sosyal Yönetim Planı

Potansiyel Riskler ve Etkiler	Önerilen Etki Azaltma Önlemleri	Aşama			İzleme Göstergeleri	Sıklık			Uygulama ve İzleme Sorumluluğu	Tahmini Maliyet
		Planlama	İnşaat	Operasyon		Sürekli	Aylık	Üç ayda bir		
Tüm İnşaat İşleri Genel										
Çevresel ve Sosyal Yönetim: Çevresel ve sosyal risk ve etkilerin eksik yönetimi	<p>Yüklenici, Yüklenici ÇSYP'sini (Y-ÇSYP) hazırlayacak ve onay için sunacak ve ardından uygulayacaktır. Y-ÇSYP, inşaat işlerinin başlamasından önce sunulmalıdır ve Y-ÇSYP onaylanana kadar Proje kapsamında hiçbir inşaat faaliyeti gerçekleştirilmeyecektir. Y-ÇSYP, gerekli ana hatların KADİYAP'ın ÇSYÇ'sinde verildiği durumlarda, en azından aşağıdaki sahaya özgü yönetim planlarını içerecektir:</p> <ul style="list-style-type: none">Risk değerlendirme raporu ve acil durum müdahale planını içeren İş Sağlığı ve Güvenliği (İSG) Planı (KADİYAP ÇSYÇ Ek-10'daki taslağa bakınız)Toplum Sağlığı, Güvenliği ve Trafik Yönetim Planı (KADİYAP ÇSYÇ Ek-11'deki ana hatlara bakınız)Gerekirse Tehlikeli Madde Yönetim PlanıAtık Yönetim Planı (Bkz. KADİYAP ÇSYÇ Ek-8)Kirlilik Önleme Planı (KADİYAP ÇSYÇ Ek-12'deki ana hatlara bakınız)Su Temini ve Atıksu Yönetim Planıİşgücü Yönetim Planı (İYP) (KADİYAP'ın İYP'sine uygun olarak hazırlanacaktır)Şikayet Giderme Mekanizması (ŞGM)	X	X		Sahaya özgü tüm yönetim planları inşaat öncesinde onaylanır ve inşaat dönemi boyunca uygulanır. Aylık Ç&S ilerleme raporları ÇŞİDB'ye sunulur.		X		Yüklenici (uygulama) Denetim Danışmanı (denetim)	İnşaat maliyetine dahildir



Potansiyel Riskler ve Etkiler	Önerilen Etki Azaltma Önlemleri	Aşama			İzleme Göstergeleri	Sıklık			Uygulama ve İzleme Sorumluluğu	Tahmini Maliyet
		Planlama	İnşaat	Operasyon		Sürekli	Aylık	Üç ayda bir		
	İnşaat işlerinin başlamasından önce, Yüklenici en az bir tam zamanlı A/B sınıfı İSG uzmanı, bir tam zamanlı çevre uzmanı ve bir tam zamanlı sosyal uzman işe alacaktır. Yüklenici, uzmanların özgeçmişlerini onay için sunacaktır. Bu uzmanlar inşaat süreci boyunca sahada bulunmalıdır.	X	X		İlgili Ç&S personeli istihdam edilir ve inşaat dönemi boyunca görevde tutulur		X		Yüklenici (uygulama) Denetim Danışmanı (denetim)	İnşaat maliyetine dahildir
	Sahada çalışmaya başlamadan önce Yüklenici bir Eğitim Programı hazırlayacak ve tüm çalışanlarını önerilen inşaat işleri ile ilgili temel çevresel, sosyal, sağlık ve güvenlik (ÇSGS) riskleri ve işçilerin sorumlulukları konusunda eğitecektir. Eğitim programı aylık olarak tekrarlanacaktır. Yüklenicinin aylık eğitim programı, özellikle kadınlara ve çocuklara yönelik cinsel taciz, cinsel ve/veya cinsiyete dayalı şiddet de dahil olmak üzere şiddet ve yerel halkla saygılı etkileşimler gibi Davranış Kuralları ile ilgili konuları da kapsayacaktır.	X	X		Çevresel ve sosyal eğitim programı onaylanır ve programa göre uygulanır ve belgelenir. CDŞT eğitim programı uygulanır ve belgelenir.		X		Yüklenici (uygulama) Denetim Danışmanı (denetim)	İnşaat maliyetine dahildir
	İnşaat öncesinde gerekli tüm izinler alınacak ve tesislerin kurulumu sağlanacaktır. Proje için gerekli olabilecek izinler aşağıdakilerle sınırlı değildir: <ul style="list-style-type: none">Gölyurt köyü 131/85, 103/18, 132 /66 ve Onevler köyü 151/1 parsellerin yakınında bulunan sulama kanalları için DSİ'den resmi yazılar/izinlerGölyurt Köyü 115/18 parselde bulunan elektrik direkleri için Türkiye Elektrik Dağıtım A.Ş.'den (TEDAŞ) alınan resmi yazılar/izinlerArazi kullanım izinleri (gerekliyse)Atık bertaraf izinleri veya lisanslı bertaraf tesisleri ile protokoller ve/veya Adıyaman Belediyesi/Malatya Büyükşehir Belediyesi veya düzenli atık depolama tesisi olan İlçe	X			İzinler ve ilgili resmi yazılar	İnşaat başlamadan önce bir kez			Yüklenici (uygulama) Denetim Danışmanı (denetim)	İnşaat maliyetine dahildir

KADİYAP

Gölyurt (42 konut), Yenibardak (23 konut), Onevler (9 konut) ve Dallarca (6 konut) Köylerinde Kırsal Konut Yapımı Projesi / ÇSYP

27 / 72



Potansiyel Riskler ve Etkiler	Önerilen Etki Azaltma Önlemleri	Aşama			İzleme Göstergeleri	Sıklık			Uygulama ve İzleme Sorumluluğu	Tahmini Maliyet
		Planlama	İnşaat	Operasyon		Sürekli	Aylık	Üç ayda bir		
	<ul style="list-style-type: none">BelediyeleriÇevre izinleri (gerekli ise)DSİ veya yerel su idaresinden alınan su kullanım izinleriBelediyeler ile hafriyat atığı bertaraf protokolleriAtık bertaraf protokolleriElektrik bağlantı ve kullanım izinleri									
Hava kalitesi: İnşaat faaliyetleri, inşaat ekipmanı ve araçlarından kaynaklanan emisyonlar nedeniyle alt proje sahası çevresinde toz oluşumu	<p>Kuru mevsim boyunca, açıkta kalan çalışma alanlarındaki toz, zemine düzenli olarak su püskürtülerek en aza indirilecektir.</p> <p>İnşaat molozları kontrollü bir alanda tutulacak ve tozu azaltmak için su püskürtülecektir.</p> <p>Tozu en aza indirmek için yollar vb. gibi çevredeki ortam molozdan uzak tutulacaktır.</p> <p>İnce toprak parçacıklarının rüzgarın esmesi veya başıboş hayvanlar tarafından dağıtılması sonucu havada asılı kalmasını veya dağılmasını önlemek için agrega malzemelerinin üzeri kapalı tutulacaktır.</p> <p>Kazı sırasında pnömatik sondaj yapılması durumunda, toz sürekli su püskürtme ve/veya gerekirse sahadaki inşaat toz perdesi muhafazaları ile bastırılacaktır. Tozu en aza indirmek için kazı yolları temizlenir.</p> <p>İnşaat aşamasında, bu bölgede rüzgar sorunu varsa, toz ve tortu oluşumunu önlemek için günde en az 3-4 kez sulama aracı ile toz bastırma yapılacaktır.</p> <p>Stabilize yolların kullanıldığı yerlerde, gerekli yerlerde stabilize tabakası ile takviye edilecektir.</p> <p>İnşaat/atık malzemelerinin sahada açıkta yakılmasından kaçınılacaktır.</p> <p>Jeneratörlerin/makinelerin/ekipmanların/araçların çalışma saatleri</p>			X	Hava kalitesi kontrol önlemlerinin görsel denetimi	X			Yüklenici (uygulama)	İnşaat maliyetine dahildir
					Bakım kayıtları				Denetim Danışmanı (denetim)	
					Şikayet kayıtları					



Potansiyel Riskler ve Etkiler	Önerilen Etki Azaltma Önlemleri	Aşama			İzleme Göstergeleri	Sıklık			Uygulama ve İzleme Sorumluluğu	Tahmini Maliyet
		Planlama	İnşaat	Operasyon		Sürekli	Aylık	Üç ayda bir		
	<p>uygun şekilde azaltılacaktır.</p> <p>Trafik Yönetim Planında kullanılacak trafik güzergahları gösterilecek ve sürücüler ve operatörler buna göre eğitilecektir.</p> <p>Araçlara kapasitelerinin üzerinde yükleme yapılmayacaktır. Araçlar alan içinde tutulacaktır.</p> <p>Faaliyet kapsamında oluşacak gaz emisyonlarını kontrol altına almak için yeni ve bakımlı araçlar kullanılacaktır.</p> <p>Tüm araçların ve kullanılacak tüm iş makinelerinin egzoz emisyon izinleri olacak ve tüm araçların düzenli olarak bakımları veya muayeneleri yapılacaktır.</p> <p>Emisyona neden olan makine ve ekipmanların gereksiz kullanımı önlenecektir.</p> <p>Toz emisyonlarını azaltmak için malzeme taşıyan kamyonların üzeri kapatılacaktır.</p> <p>Kamuya açık alanlardan geçişin kaçınılmaz olduğu durumlarda, araç taşımacılığından kaynaklanan toz dağılımını en aza indirmek için araç hızı kontrol altında tutulacaktır.</p> <p>Proje alanında hız sınırı 30 km/s iken, şehir içinde 50 km/s olacaktır. İnşaat alanında çalışan kamyonların lastikleri alanı (caddeyi) terk etmeden önce yıkanacaktır.</p> <p>Yakındaki cihazlardan kaynaklanan toz oluşumu ile ilgili şikayetler olması durumunda, yetkili bir laboratuvar tarafından 24 saatlik toz ölçümleri yapılacaktır. Ölçülen seviyelerin sınır değerlerin üzerinde olması durumunda, bu kapsamda hafifletici önlemler geliştirilecektir.</p>									
Gürültü: İnşaat araçları ve ekipmanlarından	<p>Özellikle Proje sahalarının İlköğretim Okulu'na çok yakın olduğu Dallarca Köyü'ndeki 119/28 parsel ve Onevler Köyü'ndeki 151/1 parselinde inşaat faaliyetleri, ulusal mevzuatta tanımlanan sınırlı</p>	X			Gürültü kontrol önlemlerinin görsel denetimi ekipman ve	X			Yüklenici (uygulama)	İnşaat maliyetine dahildir



Potansiyel Riskler ve Etkiler	Önerilen Etki Azaltma Önlemleri	Aşama			İzleme Göstergeleri	Sıklık			Uygulama ve İzleme Sorumluluğu	Tahmini Maliyet
		Planlama	İnşaat	Operasyon		Sürekli	Aylık	Üç ayda bir		
kaynaklanan gürültü oluşumu	<p>sürelerle sınırlı olacak ve Bakanlar Kurulu'na danışılarak faaliyetler planlanacaktır. Böylece en gürültülü faaliyetler en az rahatsızlığa neden olacak dönemlerde gerçekleştirilebilir.</p> <p>Ayrıca Gölyurt Köyü 129/36 parselin bitişiğinde jandarma karakolu (askeri kuvvet) bulunmaktadır. Yakınında okul ve jandarma karakolu bulunan parselde inşaat çalışmalarının zamanlaması konusunda sorumlularla temasa geçilerek görüşleri alınacaktır.</p> <p>İnşaat, ulusal mevzuatta tanımlanan belirli son tarihlerle sınırlı olacak ve faaliyetler, yakınlardaki topluluklarla istişare edilerek planlanacak. Böylece en gürültülü faaliyetler en az rahatsızlığa neden olan dönemlerde gerçekleştirilecek.</p> <p>Çalışma sırasında jeneratörlerin, hava kompresörlerinin ve diğer elektrik-mekanik ekipmanların motor kapakları kapalı olacaktır.</p> <p>Ekipman yerleşim/toplum alanlarından mümkün olduğunca uzağa yerleştirilecektir.</p> <p>Bakım prosedürleri, tüm ekipman ve makinelerin iyi çalışır durumda olmasını sağlar ve gürültü seviyelerini azaltmak için jeneratörlerin etrafına akustik muhafazalar yerleştirilecektir.</p> <p>Mümkün olduğunda çitler, bariyerler veya saptırıcılar (yanmalı motorlar için susturucu cihazlar veya hızlı büyüyen ağaçların dikilmesi gibi) gibi gürültü kontrol yöntemleri kullanılacaktır.</p> <p>Gereksiz alarm, korna ve siren kullanımından kaçınılacaktır.</p> <p>Projeye bağlı olarak kamusal alanlardan ulaşım en aza indirilecektir.</p> <p>Gürültünün yaşam alanlarına etkisini azaltmak için proje alanı ile yerleşim alanları arasında bir tampon bölge (açık alanlar, ağaç sıraları veya bitki örtüsü gibi) korunacaktır.</p> <p>Geceleri yerleşim alanlarında trafiğin sınırlandırılması gereken durumlarda; Trafik akışı sadece belirlenen güzergahlardan</p>				makine bakım kayıtları				Denetim Danışmanı (<i>denetim</i>)	
					Şikayet kayıtları					
					Ölçüm sonuçları					



Potansiyel Riskler ve Etkiler	Önerilen Etki Azaltma Önlemleri	Aşama			İzleme Göstergeleri	Sıklık			Uygulama ve İzleme Sorumluluğu	Tahmini Maliyet
		Planlama	İnşaat	Operasyon		Sürekli	Aylık	Üç ayda bir		
	<p>sağlanacak olup, gece çalışması halinde gerekli izinlerin alınması sağlanacaktır. Yüklenici, işi gündüz saatlerinde yürütmek için azami çabayı gösterecektir.</p> <p>Tüm çalışanlar, önlemleri ve en iyi uygulamaları takip etme konusunda eğitilecektir. En yakın alıcılardan gürültü şikayeti olması durumunda yetkili laboratuvar tarafından gürültü ölçümleri yapılacaktır. Ölçülen seviyelerin sınır değerlerin üzerinde olması halinde bu kapsamda azaltıcı tedbirler geliştirilecek; örneğin, mekanik ekipman için gürültü bariyerleri kurmak, belirli ekipman veya işlemler için çalışma sürelerini sınırlamak vb.</p>									
<p>İş Sağlığı ve Güvenliği: Yüksekte çalışma, dönen ve hareketli ekipmanlar, elektrik güvenliği, tehlikeli maddelerle çalışma vb. güvenli olmayan uygulama ve tehlikelerden kaynaklanan İSG ile ilgili riskler.</p>	<p>Faaliyetler planlanırken insanların yaralanmasını önlemek için İSG uzmanıyla birlikte aşağıdaki adımlar dikkate alınacaktır:</p> <ul style="list-style-type: none">• İnşaat faaliyetleriyle ilgili tehlikeler ve bunların nasıl önlenebileceği,• İlgili personelin becerileri ve işi yeterli şekilde yürütmeye uygunluğu,• İş ekipmanı ve makinelerinin kullanımı ve bunların işle ilgili riskleri ortadan kaldıracak yeterliliği,• Elektrik güvenliği ve diğer riskli faaliyetler dikkate alınacaktır. <p>Yüksek riskli faaliyetlerden mümkün olduğunca kaçınılacak, belirlenen riskler için kontrol hiyerarşisi yöntemi kullanılacaktır.</p> <p>İnşaat işi başlamadan önce uygun bir risk değerlendirmesi hazırlanacak, risklerden kaçınmak için uygun önlemler ve eğer kaçınmak mümkün değilse riskleri en aza indirmek için yeterli önlemler alınacaktır.</p> <p>Kök Neden Analizi de dahil olmak üzere risk değerlendirme girdi ve çıktılarını ve geliştirilen risk değerlendirme takip sistemlerini yansıtan bir İSG Planı geliştirilecektir.</p>	X			Görsel inceleme Çalışan kayıtları Ekipman kayıtları		X		Yüklenici (uygulama) Denetim Danışmanı (denetim)	İnşaat maliyetine dahildir



Potansiyel Riskler ve Etkiler	Önerilen Etki Azaltma Önlemleri	Aşama			İzleme Göstergeleri	Sıklık			Uygulama ve İzleme Sorumluluğu	Tahmini Maliyet
		Planlama	İnşaat	Operasyon		Sürekli	Aylık	Üç ayda bir		
	<p>İnşaat sahalarının uygun şekilde işaretlenecek, çalışanları uymaları gereken temel kurallar ve düzenlemeler konusunda bilgilendirecektir. Yüklenicinin İSG uzmanı, inşaat işçilerine o belirli günde gerçekleştirilecek inşaat faaliyetiyle ilişkili İSG riskleri hakkında kısa bir günlük işbaşı konuşması yapacaktır.</p> <p>Yüklenici, işçiler için güvenli bir çalışma ortamı sağlayacak ve inşaat faaliyetleri öncesinde, uluslararası en iyi uygulamalara ve Türk Mevzuatına uygun olarak uygun Kişisel Koruyucu Donanım (KKD) (bare, eldiven, toz maskesi, gözlük, emniyet kemeri ve güvenlik ayakkabısı vb.) tedarik edecektir.</p> <p>Tüm faaliyetler, İş Sağlığı ve Güvenliği Kanunu (30 Haziran 2012 tarih ve 28339 sayılı Resmi Gazete) ve ilgili düzenlemeleri ile Dünya Bankası ÇSG Kılavuzları doğrultusunda uygulanacaktır.</p> <p>Yüklenici, çevre, etkilenen topluluklar, halk veya işçiler üzerinde önemli olumsuz etkileri olabilecek her türlü ciddi olayı derhal ÇŞİDB PUB'ine (denetim danışmanları aracılığıyla) bildirecektir. Daha sonra ÇŞB, herhangi bir ciddi olayı 48 saat içinde Dünya Bankası'na bildirecek ve 30 gün içinde temel neden analizi ve düzeltici eylem planıyla birlikte bir olay inceleme raporunu Dünya Bankası'na gönderecektir.</p>	X			Kontrol önlemlerinin görsel denetimi Eğitim kayıtları İSG kayıtları Çalışan kayıtları Olay/kaza istatistikleri ve kayıtları İşçi şikayetlerinin kayıtları	X			Yüklenici (uygulama) Denetim Danışmanı (denetim)	İnşaat maliyetine dahildir
	<p>Çalışma sahası günlük olarak temiz tutulacak ve döküntülerden arındırılacaktır.</p> <p>Şantiyelerde bandaj, antibiyotik krem vb. içeren ilk yardım çantası bulundurulacak ve düzenli (aylık) kontrolleri yapılacaktır.</p> <p>Yanlış kullanım, dökülme ve insanların kazara maruz kalma olasılığını en aza indirmeyi amaçlayan tehlikeli maddelerin depolanması, taşınması ve dağıtımı için aşağıdaki güvenlik yönergeleri sağlanacaktır.</p>		X			X			Yüklenici (uygulama) Denetim Danışmanı (denetim)	İnşaat maliyetine dahildir

KADİYAP

Gölyurt (42 konut), Yenibardak (23 konut), Onevler (9 konut) ve Dallarca (6 konut) Köylerinde Kırsal Konut Yapımı Projesi / ÇSYP



Potansiyel Riskler ve Etkiler	Önerilen Etki Azaltma Önlemleri	Aşama			İzleme Göstergeleri	Sıklık			Uygulama ve İzleme Sorumluluğu	Tahmini Maliyet
		Planlama	İnşaat	Operasyon		Sürekli	Aylık	Üç ayda bir		
	<p>Aşındırıcı sıvılar ve diğer toksik malzemeler, uygun şekilde emniyete alınmış alanlarda toplanmak ve bertaraf edilmek üzere uygun şekilde kapatılmış kaplarda tutulacaktır.</p> <p>Yapısal açıklıkların yeterli şekilde kapatılması/korunması sağlanacaktır.</p> <p>Çatılarda veya açık zeminlerde depolanan gevşek veya hafif malzemeler emniyete alınacaktır.</p> <p>Hortumların, elektrik kablolarının, kaynak kablolarının vb. yoğun olarak gidilen yürüyüş yolları veya alanlara döşenmemesi sağlanacaktır.</p> <p>Şiddetli yağışlar veya herhangi bir acil durum sırasında tüm çalışmalar askıya alınacaktır.</p> <p>Yüksekte çalışmayı gerektiren inşaatlarda aşağıdaki önlemler uygulanacaktır:</p> <ul style="list-style-type: none">• Mümkün olduğu kadar işin zeminde yapılması.• Aşağıdaki kişisel risklere sahip kişilerin yüksekte çalışma yapmasına izin verilmemesi: görme/denge sorunu; kemik erimesi, diyabet, artrit veya parkinson hastalığı gibi bazı kronik hastalıklar; bazı ilaçlar – uyku hapları, sakinleştiriciler, tansiyon ilaçları veya antidepresanlar; yakın zamanda düşme öyküsü - son 12 ay içinde düşme vb.• Yalnızca yeterli beceriye, bilgiye ve deneyime sahip kişilerin görevi gerçekleştirilmesine izin verilmesi.• Yüksekte çalışmanın yapılacağı yerin (örneğin çatı) güvenli olup olmadığının kontrol edilmesi.• Kırılğan yüzeyler üzerinde veya yakınında çalışırken önlem alınması.									



Potansiyel Riskler ve Etkiler	Önerilen Etki Azaltma Önlemleri	Aşama			İzleme Göstergeleri	Sıklık			Uygulama ve İzleme Sorumluluğu	Tahmini Maliyet
		Planlama	İnşaat	Operasyon		Sürekli	Aylık	Üç ayda bir		
	<ul style="list-style-type: none">Kaymayı önlemek için yağ, gres, boya ve kiri derhal temizlenmesi veDüşmeye karşı koruma önlemleri sağlanması; tam vücut emniyet kemeri ve yüksekte çalışmak için basit iskele/korkuluk. <p>Yüklenici, güvenli yükleme ve boşaltma da dahil olmak üzere forklift gibi özel araçların güvenli bir şekilde çalıştırılması için eğitimli operatörler kiralayacaktır.</p>									
	<p>Arka görüş mesafesi kısıtlı olan hareketli ekipmanlar, sesli yedek alarmlarla donatılacaktır. Ekipmanın hareketini yönlendirmek için her hareketli ekipman operatörüne bir bayrakçı sağlanacaktır.</p> <p>Yüklenici, enerji verilen tüm elektrikli cihaz ve hatları uyarı işaretleri ile işaretleyecektir. Yüklenici, tüm elektrik kablolarını, kabloları ve elektrikli el aletlerini yıpranmış veya açıkta kalan kabloları karşı kontrol edecek ve taşınabilir el aletlerinin izin verilen maksimum çalışma voltajı için üreticinin tavsiyelerine uyacaktır. Elektrik panolarında kaçak akım rölesi bulunmalıdır.</p> <p>Tüm eğitimler ve ramak kala olaylar da dahil olmak üzere olaylar (ölümler, kayıp zamanlı olaylar, dökülmeler, yangın vb. gibi önemli olaylar) kaydedilecektir.</p>	X			Kontrol önlemlerinin görsel denetimi Eğitim kayıtları İSG kayıtları Çalışan kayıtları Olay/kaza istatistikleri ve kayıtları İşçi şikayetlerinin kayıtları	X			Yüklenici (uygulama) Denetim Danışmanı (denetim)	İnşaat maliyetine dahildir
Toplum Sağlığı ve Güvenliği: Artan trafik hacminden ve ağır iş araçlarının hareketinden kaynaklanan trafik ve yolla ilgili riskler (yetersiz inşaat ve trafik yönetimi nedeniyle nüfusa yönelik riskler gibi) dahil olmak üzere inşaat	<p>İnşaat alanı halat veya benzeri malzeme ile çevrelenecek ve malzeme stokları/depolama alanları halktan uzak tutulacaktır. Güvenli olmayan alanlar da dahil olmak üzere uyarı işaretleri asılacaktır. Çocukların inşaat alanlarında oynamasına izin verilmeyecektir.</p> <p>İnşaat tamamlandıktan sonra tüm toprak arizet çukurları, durgun su, su kaynaklı hastalıklar ve olası boğulmaların önlenmesi amacıyla doldurulacaktır.</p> <p>Araçların sürüş hızı özellikle bir yerleşim biriminden veya yakındaki okuldan, çocuk parkından, sağlık merkezinden veya diğer hassas</p>	X			Kontrol önlemlerinin görsel denetimi Trafik kazası kayıtları Şikayet kayıtları	X			Yüklenici (uygulama) Denetim Danışmanı (denetim)	İnşaat maliyetine dahildir

KADİYAP

Gölyurt (42 konut), Yenibardak (23 konut), Onevler (9 konut) ve Dallarca (6 konut) Köylerinde Kırsal Konut Yapımı Projesi / ÇSYP



Potansiyel Riskler ve Etkiler	Önerilen Etki Azaltma Önlemleri	Aşama			İzleme Göstergeleri	Sıklık			Uygulama ve İzleme Sorumluluğu	Tahmini Maliyet
		Planlama	İnşaat	Operasyon		Sürekli	Aylık	Üç ayda bir		
faaliyetleriyle ilişkili riskler	<p>alanlardan geçerken kontrol edilecektir.</p> <p>Yakınlarda okul çocukları bulunuyorsa, özellikle Dallarca Köyü 119/28 parselde okul saatlerinde trafiği yönlendirmek için trafik güvenlik görevlileri görevlendirilecektir.</p> <p>İnşaat sahasına çok yakın olan İlkokul, spor alanları ve çocuk parkı için sahaya özel bir Trafik Yönetim Planı hazırlanmalıdır.</p> <p>Proje alanı gece boyunca aydınlatılacaktır.</p> <p>Çevredeki inşaat alanı temiz tutulacak ve buraya atık atılmayacaktır. Yangın çıkmaması için kırılan camların derhal temizlenmesi gerekmektedir.</p> <p>Tehlikeli maddelerin sahaya taşınmasında, trafik kazaları nedeniyle dökülme ve insanların kazara maruz kalma potansiyelini en aza indirmeyi amaçlayan güvenlik kurallarına uyulacaktır.</p> <p>Ekipman arızası veya zamansız arızadan kaynaklanan potansiyel ciddi kazaları en aza indirmek için araçların düzenli bakımı yapılacaktır.</p> <p>Yerel halk, tüm paydaşların (çalışma sahaları dahil) erişebileceği alanlarda uygun iletişim araçları ve yöntemleri (ör. çevrimiçi/sanal ve/veya fiziksel olarak) kullanılarak, işçi akını ve afet sonrası bağlamla ilgili bulaşıcı hastalıklara (ör. COVID-19 virüsü) ilişkin alınan önlemler de dahil olmak üzere yürütülecek çalışmalar hakkında bilgilendirilecektir.</p> <p>COVID-19 da dahil olmak üzere herhangi bir salgın veya pandemi / bulaşıcı hastalık durumunda Sağlık Bakanlığı, Aile ve Sosyal Hizmetler Bakanlığı, Çalışma ve Sosyal Güvenlik Bakanlığı ve Dünya Sağlık Örgütü tarafından sağlanacak rehberlik, kılavuz ve tavsiyelere uyulacak ve İSG ve toplum sağlığı açısından hem çalışanlar hem de işyerleri için ilgili tüm önlemler alınacaktır. Ayrıca, tüm inşaat işlerinin yürütülmesi sırasında COVID-19 bulaşma riskini en aza</p>									



Potansiyel Riskler ve Etkiler	Önerilen Etki Azaltma Önlemleri	Aşama			İzleme Göstergeleri	Sıklık			Uygulama ve İzleme Sorumluluğu	Tahmini Maliyet
		Planlama	İnşaat	Operasyon		Sürekli	Aylık	Üç ayda bir		
	<p>indirmek için Dünya Bankası yönergelerine uyacaktır.</p> <p>Herhangi bir trafik yönlendirmesi yapılırken engelli kişilerin ihtiyaçları dikkate alınacaktır.</p> <p>Yüklenici, inşaat sahasının uygun şekilde emniyete alınmasını ve inşaatla ilgili trafiğin uygun şekilde düzenlenmesini (uygun güzergah planlaması dahil) sağlayacaktır. Bu düzenleme, aşağıdakileri içerecek ancak bunlarla sınırlı olmayacaktır:</p> <ul style="list-style-type: none">• İnşaat sahasının görünür olması sağlanacak ve halk tüm potansiyel tehlikelere karşı uyarılacaktır. Bunun için yön işaretleri, uyarılar, bariyerler yerleştirilecek ve trafik rehberliği sağlanacaktır.• Özellikle, sahaya erişim ve saha yakınındaki yoğun trafik için trafik yönetim sistemleri uygulanacak ve personele eğitim verilecektir. İnşaat trafiği tarafından engellenen alanlarda yayalar için güvenli geçişler sağlanacaktır.• Çalışma saatleri yerel trafik düzenlemelerine göre ayarlanacaktır. Örneğin yoğun saatlerde veya hayvan hareketlerinin olduğu zamanlarda ağır nakliye faaliyetlerinden kaçınılması.• Trafik işaretleri ve önlemleri hassas durumdaki kişiler (fiziksel engelliler, yaşlılar, okuma yazma bilmeyenler, kadınlar, çocuklar, öğrenciler, vb.) tarafından kolayca anlaşılabilir olacaktır.• Yerleşim alanlarından geçerken yollara girebilecek tavuk, keçi ve koyun gibi evcil hayvanlar için uyarı işaretleri yerleştirilecektir.• Danışman, tüm Yüklenici personelini CSİ/CT, Toplumsal Cinsiyet Eşitliği ve TCDŞ konularında eğitecek ve Davranış Kurallarını ayrıntılı olarak açıklayacaktır. Projede çalışan tüm									



Potansiyel Riskler ve Etkiler	Önerilen Etki Azaltma Önlemleri	Aşama			İzleme Göstergeleri	Sıklık			Uygulama ve İzleme Sorumluluğu	Tahmini Maliyet
		Planlama	İnşaat	Operasyon		Sürekli	Aylık	Üç ayda bir		
	personel davranış kurallarına uyacaklarına dair yazılı bir taahhütname imzalayacaktır. Alt projede çalışan tüm saha personeli için Davranış Kuralları oluşturulacak ve proje personeli için bir Şikayet Giderme Mekanizması kuracaktır.									
Arazi Edinimi ve Yeniden Yerleşim: Geçim kaynakları üzerindeki etkiler ve topluluk üyelerinin (gerekirse) yeni yerleşim alanlarına taşınması da dahil olmak üzere gönülsüz arazi edinimi	<p>Projenin arazi kullanımına yönelik herhangi bir arazi edinimi veya kamulaştırma olmadığından Yeniden Yerleşim Planı (YYP) hazırlanmasına gerek yoktur. Ancak Yüklenici faaliyetlerini denetim danışmanı ile koordineli olarak yürütecektir.</p> <p>WB ÇSS5, Türk mevzuatına uygun olarak takip edilecektir.</p> <p>Proje kapsamında herhangi bir fiziksel veya ekonomik yer değiştirme veya yeniden yerleşim öngörülmemektedir. Bununla birlikte, inşaat faaliyetleri sırasında üçüncü taraf varlıklarına, arazilerine, mahsullerine vb. herhangi bir zarar gelmesi durumunda Yüklenici, zararı "tam yenileme maliyeti" esas alınarak WB ÇSS5 gerekliliklerine göre tazmin edecektir.</p> <p>Hassas gruplar da dahil olmak üzere paydaş kategorileri belirlenecek ve bu paydaşlarla Projeye ilişkin istişarelerde bulunulacaktır. Proje düzeyinde Paydaş Katılım Planı (PKP) ve Şikayet Giderme Mekanizması (ŞGM) uygun şekilde uygulanacaktır.</p> <p>Bitkisel toprak sıyrılacak ve belirlenen alanlarda depolanacaktır. Bitkisel toprak depolanırken maksimum 3 m yükseklikte depolanmalı ve eğim eğimi 30 dereceyi geçmemelidir. Eğim iş makinası kovası ile hafifçe sıkıştırılır. Hafriyat malzemesinin üst toprağa karışmaması sağlanır.</p> <p>Depolanacak alanın %5'ten fazla eğime sahip olmaması sağlanır. Alt toprağın kazılması ve doldurulması, arazi tesviye ve çevre düzenleme işlemlerine dahil edilebilir. Alanda hafriyat kaynaklı herhangi bir hafriyat deposu olmayacak, tamamı tesviye amaçlı dolgu amaçlı kullanılacaktır.</p>	X			Şikayet kayıtları Tazminat ödemelerinin kayıtları (varsa)		X		Yüklenici (uygulama) Denetim Danışmanı (denetim)	İnşaat maliyetine dahildir



Potansiyel Riskler ve Etkiler	Önerilen Etki Azaltma Önlemleri	Aşama			İzleme Göstergeleri	Sıklık			Uygulama ve İzleme Sorumluluğu	Tahmini Maliyet
		Planlama	İnşaat	Operasyon		Sürekli	Aylık	Üç ayda bir		
	<p>Proje alanı dışındaki komşu arazilere girişler kapatılarak komşu parsellerin etkilenmesi önlenecektir.</p> <p>İnşaat sahası yakınında tarımsal faaliyet gösteren çiftçilerin faaliyetlerini sürdürmelerini ve geçim kaynaklarına yönelik etkilerin önlenmesini sağlayacak tedbirler alınacaktır. Bunlar İnşaat tamamlandıktan sonra da tedbirler kalıcı olacaktır.</p> <p>Çiftçilerin arazilerine erişimini engellemeyecek, olası toz ve trafik etkilerini azaltacak tedbirler alınacaktır.</p>									
Su Kalitesi ve Atık Su: İnşaat faaliyetleri nedeniyle inşaat alanında oluşan atık su/atıklar nedeniyle yakındaki yüzey sularında su kirliliği	<p>Saha, örneğin; çöktülerin saha dışına taşınmasını ve yakındaki yüzey sularında aşırı bulanıklığa neden olmasını önlemek için saman balyaları ve/veya silt çitleri.</p> <p>Oluşan atık suyun sahada depolanması veya bertarafı en aza indirilecektir.</p> <p>Yüzey suları üzerindeki olası olumsuz etkilerin önlenmesi için yüzey suları (Dallarca Köyü 122/2 parselde mevsimsel olarak akan 2 dere) ve sulama kanalları (Gölyurt köyü 131/85, 103/18, 132 /66 ve Onevler köyü 151/1 parselleri yakınında bulunan) yakınında/içinde geçici veya nihai atık bertarafı ve arıtılmadan atık su deşarjı kesinlikle yasaktır. Hiçbir kirli malzeme, katı atık, toksik veya tehlikeli madde su kütlelerinde/kuru dere yataklarında seyreltilmek veya bertaraf edilmek üzere depolanmayacak, dökülmeyecek veya atılmayacaktır. Atık yönetimi/çevre duyarlılığı eğitimi mutlaka bu konuları içerecek ve vurgulayacaktır.</p> <p>Dallarca Köyü'nde seçilen parsellerde mevsimsel olarak akan dereler mümkün ve uygun olması halinde proje tasarımına entegre edilecektir.</p> <p>İnşaat araçları ve makineleri yalnızca akışın doğal yüzey sularını kirlilemeyeceği belirlenmiş alanlarda yıkanacaktır.</p>			X	<p>Kontrol önlemlerinin görsel denetimi</p> <p>Septik tank atıksu bertaraf kayıtları (varsa)</p> <p>Atık su kalitesi ölçüm kayıtları (varsa)</p> <p>Şikayet kayıtları</p>	X		<p>Yüklenici (uygulama)</p> <p>Denetim Danışmanı (denetim)</p>	<p>İnşaat maliyetine dahildir</p>	



Potansiyel Riskler ve Etkiler	Önerilen Etki Azaltma Önlemleri	Aşama			İzleme Göstergeleri	Sıklık			Uygulama ve İzleme Sorumluluğu	Tahmini Maliyet
		Planlama	İnşaat	Operasyon		Sürekli	Aylık	Üç ayda bir		
	<p>Atık sular, 19.03.1971 tarih ve 13783 sayılı Resmi Gazete'de yayımlanan "Kanalizasyon Sistemi İnşaatının Uygulanamayacağı Yerlerde Çukur Açılması Hakkında Yönetmelik" uyarınca sızdırmaz fosseptikte biriktirilecektir. Geçici septik tanklı tuvaletler de bu amaçla kullanılabilir. Fosseptik atıksuları periyodik olarak vidanjörlerle uzaklaştırılacak ve lisanslı atıksu arıtma tesisi (AAT) bulunan ilgili belediye ile yapılacak protokol kapsamında bertarafı sağlanacaktır. Protokol PUB'a sunulacaktır.</p> <p>İnşaat sahasında oluşacak evsel atık suyun arıtımı için yüklenici işçilerine yönelik paket AAT kurulacak ise ilgili resmi makamlardan gerekli tasarım onayları ve deşarj izinleri (Çevre İzni) alınacaktır.</p> <p>Faaliyetler içme ve hijyen amaçlı suyun kullanılabilirliğini etkilemeyecektir.</p> <p>Doğal suların akışı engellenmeyecek veya başka yöne yönlendirilmeyecek; bu durum nehir yataklarının kurummasına veya yerleşim yerlerinin sular altında kalmasına yol açabilecektir.</p> <p>Beton işleri su yollarından, özellikle mevsimsel olarak akan derelerden ayrılacak ve beton karışımı, su yollarına giden drenajlardan ayrı tutulacaktır.</p>									
Toprak ve Yeraltı Suyu Kalitesi: Yanlış atık yönetimi sonucu kazara dökülmeler ve toprak erozyonu nedeniyle toprak ve yeraltı suyu kirliliği	<p>Uygun atık yönetimi için "Katı ve Tehlikeli Atıklar" bölümünde belirtilen etki azaltma önlemlerini uygulayın. Beton mikserlerinde kalan (dışarıda kalan) betonun şantiyeye, çevresine veya şantiye erişim yollarına yılanmasına izin verilmeyecektir. Beton mikseri sürücülerine ilgili eğitimler verilecektir.</p> <p>Tehlikeli ve tehlikeli kimyasallar ve malzemeler, dökülmeyi ve devrilmeyi önlemek amacıyla belirlenmiş bir depolama alanında muhafaza edilecektir.</p>	X			Kontrol önlemlerinin görsel denetimi Olay kayıtları Eğitim kayıtları Şikayet kayıtları	X			Yüklenici (uygulama) Denetim Danışmanı (denetim)	İnşaat maliyetine dahildir



Potansiyel Riskler ve Etkiler	Önerilen Etki Azaltma Önlemleri	Aşama			İzleme Göstergeleri	Sıklık			Uygulama ve İzleme Sorumluluğu	Tahmini Maliyet
		Planlama	İnşaat	Operasyon		Sürekli	Aylık	Üç ayda bir		
	<p>Yarı kullanılmış kimyasal madde içeren kapların kapakları olacak ve kullanılmadığı zamanlarda kapakları sıkılaştırılacaktır.</p> <p>Herhangi bir tehlikeli madde veya tehlikeli atığın dökülmesi durumunda, maruz kalma alanını sınırlamak amacıyla dökülme önleme yöntemleri uygulanacaktır. Bu tür olaylara müdahale edebilecek işçilere, dökülmelere acil müdahale konusunda ilgili eğitimler verilecektir.</p> <p>İnşaat alanında uygun yerlere uygun dökülme kitleri yerleştirilecektir.</p> <p>İnşaat, duruma göre kurak mevsimde planlanacaktır.</p> <p>Eğimlerin uzunluğu ve dikliği şekillendirilecek ve en aza indirilecektir.</p> <p>Açıktaki alanları stabilize etmek için malç, çimen veya sıkıştırılmış toprak kullanılacaktır.</p> <p>Çalışmalar tamamlandıktan sonra inşaat alanlarındaki bitkisel toprak hızla kaplanacak ve alanlar yeniden bitkilendirilecektir (ot, hızlı büyüyen bitkiler/çalılar/ağaçlar).</p> <p>Kanallar ve hendekler, inşaat sonrası akışlar ve dik kanallar/eğimler için tasarlanacaktır (örneğin, palmiye çatılı, jüt hasırlı vb.).</p>									
Katı ve Tehlikeli Atıklar: İnşaat faaliyetlerinden kaynaklanan atıkların (inşaat yıkım atıkları, tehlikeli atıklar, biyolojik olarak bozunabilir atıklar, geri dönüştürülebilir atıklar, tehlikesiz atıklar vb.) uygunsuz yönetimi nedeniyle ÇSG riskleri	<p>Atıklar, atık yönetimi hiyerarşisine (önle, azalt, yeniden kullan, geri dönüştür, geri kazan, bertaraf et) uygun olarak yönetilecek ve personel atık yönetimi konusunda farkındalık yaratmak için eğitilecektir.</p> <p>Atıklar geri dönüştürülebilir, tehlikeli ve tehlikesiz atıklar olarak ayrılacaktır. Mineral inşaat atıkları, yerinde ayrıştırma yoluyla genel çöp, organik, sıvı ve kimyasal atıklardan ayrılacak ve uygun konteynerlerde depolanacaktır. Tehlikesiz atıklar, inert ve biyolojik olarak parçalanabilir atıklar ve ayrıca geri dönüştürülebilir atıklar ayrı olarak toplanacak ve tehlikeli atıkların diğer atık türleriyle</p>	X			Kontrol önlemlerinin görsel denetimi Atık üretimi ve bertaraf kayıtları Eğitim kayıtları Şikayet kayıtları	X			Yüklenici (uygulama) Denetim Danışmanı (denetim)	İnşaat maliyetine dahildir

KADİYAP

Gölyurt (42 konut), Yenibardak (23 konut), Onevler (9 konut) ve Dallarca (6 konut) Köylerinde Kırsal Konut Yapımı Projesi / ÇSYP

40 / 72



Potansiyel Riskler ve Etkiler	Önerilen Etki Azaltma Önlemleri	Aşama			İzleme Göstergeleri	Sıklık			Uygulama ve İzleme Sorumluluğu	Tahmini Maliyet
		Planlama	İnşaat	Operasyon		Sürekli	Aylık	Üç ayda bir		
	<p>karişmasını önlemek için özel dikkat gösterilecektir.</p> <p>Atıkların toplanması, depolanması ve uygun şekilde belirlenmiş/kontrollü lisanslı bertaraf alanlarına/tesislerine (hafriyat atığı depolama alanları, düzenli depolama sahaları, geri dönüşüm/geri kazanım tesisleri vb. Bu atıkların lisanslı sahalarda kabul edileceğini belirten resmi bir yazı PUB'a sunulacaktır.</p> <p>Geçici atık depolama alanı (inşaat alanında kurulacak) geçirimsiz zemin üzerinde olmalı, üzeri çatı ile örtülmeli ve uygun bir drenaj sistemi, uygun dökülme kitleri ve uygun yangın söndürme ekipmanı ile donatılmalıdır. Atıklar bu alanda birbirleri ile reaksiyona girmemeleri için türlerine göre ayrı bölmelerde (atık kodları ile etiketlenmiş) geçici olarak depolanacaktır. Tıbbi atıklar hariç olmak üzere, tehlikeli atıklar en fazla altı (6) ay, tehlikesiz atıklar ise en fazla bir yıl süreyle geçici atık depolama alanında depolanacaktır. Aylık bin kilogram ve üzeri tehlikeli atık üretilmesi durumunda Çevre Şehircilik ve İklim Değişikliği İl Müdürlüğü'nden geçici depolama izni alınacaktır.</p> <p>Hafriyat atıkları mümkün olduğunca dolgu amacıyla yeniden kullanılacak ve geri kazanım ve diğer yeniden kullanım seçenekleri uygun şekilde değerlendirilecektir. Fazla hafriyat atığı, lisanslı taşıma araçları ile ilçede/bölgede ilgili resmi makamlar tarafından belirlenen mevcut lisanslı hafriyat atığı depolama alanına/alanlarına ayrı olarak taşınacak ve bertaraf edilecektir. Evsel katı atıklar yapılacak protokol kapsamında ilgili belediye tarafından toplanacaktır. Tehlikeli atıklar lisanslı atık taşıma şirketleri aracılığıyla lisanslı bir bertaraf tesisine, geri dönüştürülebilir atıklar ise ilgili lisanslı bir geri dönüşüm/geri kazanım tesisine transfer edilecektir. Tüm protokoller PUB'ye sunulacaktır.</p> <p>Döküntü müdahalesi için personel görevlendirilecek; bu personel</p>									



Potansiyel Riskler ve Etkiler	Önerilen Etki Azaltma Önlemleri	Aşama			İzleme Göstergeleri	Sıklık			Uygulama ve İzleme Sorumluluğu	Tahmini Maliyet
		Planlama	İnşaat	Operasyon		Sürekli	Aylık	Üç ayda bir		
	<p>eğitilecek ve sızıntı durumunda acil müdahaleye hazır olmaları sağlanacaktır.</p> <p>Zamanında ve yeterli müdahalenin sağlanabilmesi için sızıntı ve dökülme müdahale ekipmanları hazır bulundurulmakta olup, bu ekipmanların her türlü kimyasalın bulunduğu çalışma alanında anında müdahale için hazır bulundurulması sağlanacaktır.</p> <p>Gerekli durumlarda depolama zeminlerinde emici pedler veya malzemeler kullanılacaktır. Kimyasal madde depolama alanlarında, atık depolama alanlarında ve sahalarda gerektiğinde anında kullanılmak üzere emici pedler veya malzemeler hazır bulundurulacaktır.</p> <p>Evsel ve geri dönüştürülebilir atıklar için; ayrı atık konteynerleri (evsel katı atıklar için sızdırmaz çöp konteynerleri, ambalaj atıkları için atık kutuları ve geçici atık depolama alanında geri dönüştürülebilir atık türüne göre konteynerler) temin edilecektir.</p> <p>Atık bidonlarında toplanacak atık türü bidonların üzerine yazılacaktır.</p> <p>Çalışanlara tehlikesiz atıkların yönetimi ve ayrı atık konteynerlerinin kullanımı konusunda eğitim verilecektir.</p> <p>Söz konusu faaliyet kapsamında atık pil oluşması durumunda, diğer atıklardan ayrı olarak proje alanındaki idari ofislerde bulunan atık pil toplama kutusunda biriktirilecek ve dağıtım yapan işletmeler veya belediyeler tarafından oluşturulan toplama noktalarına teslim edilecektir.</p> <p>Çalışma kapsamında araçların bakımları ve lastik değişimleri ilgili servisler tarafından yapılacak ancak faaliyet alanında ömrünü tamamlamış lastiklerin olması durumunda öncelikle oluşturulacak geçici atık depolama alanında geçici olarak toplanacak ve sonrasında lisanslı firmalara teslim edilecektir.</p>									



Potansiyel Riskler ve Etkiler	Önerilen Etki Azaltma Önlemleri	Aşama			İzleme Göstergeleri	Sıklık			Uygulama ve İzleme Sorumluluğu	Tahmini Maliyet
		Planlama	İnşaat	Operasyon		Sürekli	Aylık	Üç ayda bir		
	<p>Hurda atıklar (hurda metaller, cam kırıkları, tahta parçaları vb.) sağlam, sızdırmaz, güvenli bir zemin üzerinde örtü altında geçici olarak depolanacak ve çevre lisansına sahip firmalara verilerek bertaraf edilecektir.</p> <p>Sahadaki geçici atık alanları (temel için kazı toprağı dahil) herhangi bir su kütlesinden en az 300 metre uzağına yerleştirilecektir.</p> <p>Yakıt ikmali ve diğer tehlikeli sıvıların transferi için, ideal olarak yerleşim alanlarından uzakta (drenaj yapılarından en az 50 metre ve büyük su kütlelerinden 100 metre uzakta) bulunan güvenli ve geçirimsiz alanlar kullanılacaktır.</p> <p>Her bir inşaat sahasının kapatılmasının ardından, tüm hafriyat, moloz ve atıklar temizlenecektir.</p> <p>Atık üretimi ve bertarafına ilişkin kayıtlar tutulacaktır.</p> <p>Her tehlikeli atık türü için ayrı bir sızdırmaz konteyner (atık yağlar için varil) sağlanacak ve Atık Yönetimi Yönetmeliğine uygun olarak etiketlenecektir.</p> <p>Acil durumun bir sonucu olarak, yıkım atıkları geçici olarak kırsal evlerin inşa edileceğı arazide depolanmıştır. Belediye bunu Kaymakamlık izni ile kabul etmiş olsa da resmi bir izin bulunmamaktadır.</p> <p>Yıkım atıklarının taşınması talebi Valiliğe sunulacaktır.</p> <p>Sahadaki tüm molozlar Adıyaman Valiliğı sorumluluğunda taşınacak ve saha yükleniciye boş olarak teslim edilecektir. Mümkün olan her durumda, uygun ve uygulanabilir malzemeler yeniden kullanılacak ve geri dönüştürülecektir.</p> <p>Atık yağlar kaynağında ayrı olarak, üzerinde "atık yağ" yazan varillerde ve sızdırmaz bir zeminde (tehlikeli atık depolama alanında)</p>									



Potansiyel Riskler ve Etkiler	Önerilen Etki Azaltma Önlemleri	Aşama			İzleme Göstergeleri	Sıklık			Uygulama ve İzleme Sorumluluğu	Tahmini Maliyet
		Planlama	İnşaat	Operasyon		Sürekli	Aylık	Üç ayda bir		
	<p>toplanacaktır.</p> <p>Proje kapsamında atık bitkisel yağ oluşması durumunda, bunlar 25 cm kalınlığında sızdırmaz betonarme zemine sahip bir alanda "atık bitkisel yağ" işaretli varillerde/tanklarda geçici olarak depolanacaktır. Varillerin altına sızdırmazlık tavaları yerleştirilecektir. Yabancı maddeler ile karıştırılmaz. Söz konusu yağların toplanması için çevre lisanslı geri kazanım tesisleri veya bitkisel atık yağ ara depolama tesisleri ile yıllık sözleşme yapılacak, atık beyan formu doldurularak onaylatılacak ve bir nüshası gerektiğinde yetkililere ibraz edilmek üzere beş yıl süreyle muhafaza edilecektir. Lisanslı araçlar ile tesislere gönderilecektir.</p>									
<p>Paydaş Katılımı ve Şikayet Giderme Mekanizması:</p> <p>İlgili mülk sahipleri de dahil olmak üzere yerel halkın inşaatla ilgili şikayetleri ve geçici aksaklıklar</p>	<p>Çevre, Şehircilik ve İklim Değişikliği Bakanlığı tarafından Dünya Bankası Performans Standartlarına uygun olarak hazırlanan Paydaş Katılım Planı (PKP), alt projenin inşaat faaliyetleri başlamadan önce uygulanmaya başlanacaktır. Bu prosedür inşaat faaliyetleri sırasında da devam edecektir. Proje faaliyetlerine bağlı olarak, gerekirse plan revize edilecektir.</p> <p>Yüklenici ve kontrollük danışmanının çalışmalarından etkilenebilecek yerel halkla (özel ihtiyaçları olanlar dahil) erken irtibat ve etkili iletişim kurulacaktır.</p> <p>Yerel çevrenin denetlendiğinden ve konutların refahının korunduğundan emin olmak için inşaat süreci boyunca bir irtibat programı uygulanacaktır.</p> <p>Alt proje başlamadan önce, projeden yararlanacak ve/veya etkilenecek paydaşlarla bir toplantı yapılacaktır. Şikayet Giderme Mekanizması (ŞGM) da dahil olmak üzere proje hakkında bilgi verilecek ve Denetim Danışmanı tarafından hazırlanan posterler, broşürler ve el ilanları dağıtılacaktır. Toplantıda, projeden etkilenecek kişilerin sorularını, endişelerini ve görüşlerini ifade etmelerine izin</p>	X			<p>Açıklanan bilgilerin kayıtları, PKP, belgeler/broşürler vb.</p> <p>Toplantı tutanakları, katılım listeleri</p> <p>Paydaş katılım günlüğü</p> <p>Şikayet kayıt günlüğü</p> <p>Danışmanın izleme (ilerleme) raporları,</p> <p>Yüklenicinin Ç&S izleme ve denetim (teftiş) raporları</p>		X		<p>PUB</p> <p>Yüklenici (uygulama)</p> <p>Denetim Danışmanı (denetim)</p>	<p>İnşaat maliyetine dahildir</p>



Potansiyel Riskler ve Etkiler	Önerilen Etki Azaltma Önlemleri	Aşama			İzleme Göstergeleri	Sıklık			Uygulama ve İzleme Sorumluluğu	Tahmini Maliyet
		Planlama	İnşaat	Operasyon		Sürekli	Aylık	Üç ayda bir		
	<p>verilecek ve soruları uzmanlar tarafından yanıtlanacaktır.</p> <p>Denetim Danışmanı, toplumla doğrudan iletişim kuracak, iç ve dış paydaşlara proje hakkında gerekli bilgileri sağlayacak, halktan gelen talep ve şikayetleri kaydedecek ve çözüm bulacak bir Sosyal Uzman istihdam edecektir. Alt proje parsellerinin yakın çevresinde yaşayan insanları faaliyetler ve alınan önlemler hakkında sık sık bilgilendirecektir. Sosyal Uzman, Şikayet Giderme Mekanizmasının (ŞGM) işleyişini denetleyecek ve endişelerin Dünya Bankası gerekliliklerine uygun olarak ele alınmasını sağlayacaktır.</p> <p>Projenin başından sonuna kadar hem inşaat sahasına hem de proje faydalanıcılarının halihazırda buldukları yaşam alanlarına (çadır ve/veya konteyner kentler, sıklıkla kullandıkları kamu binaları vb.)</p> <p>Projenin ŞGM'si şikayetleri "açılış" ve "kapanış" formları kullanarak yönetecektir. Denetim ve yönetimden sorumlu tüm saha personelinin isimleri, irtibat telefon numaraları ve e-posta adresleri saha duyuru panosunda sergilenecektir.</p> <p>Planlama izninin alınmasının ardından köy muhtarlarıyla resmi temas kurulacak ve muhtarlar kırsal evlerin inşasından etkilenecek potansiyel paydaşları bilgilendirecektir. Bu bilgiler, ilgili Çevresel ve Sosyal Risk Yönetimi araçlarının yanı sıra hassasiyet ve dikkat gerektiren belirli zamanlara ilişkin ayrıntıları da içerecektir.</p> <p>Tüm çalışanlar "Davranış Kurallarını" imzalayacak/ kabul edecek ve sosyal uyum ve Cinsel Sömürü ve İstismar/Cinsel Taciz (CSİ/CT) riskleriyle ilgili potansiyel olumsuz etkileri yönetmek için eğitim alacaklardır. Sosyal uzmanlar, yüklenici için çalışan mavi ve beyaz yakalı çalışanlara Toplumsal Cinsiyet Eşitliği, TCDŞ, Davranış Kuralları konularında eğitim verecektir.</p> <p>Tüm şikayetler ve talepler belgelenecek, kapsamlı bir şekilde</p>									



Potansiyel Riskler ve Etkiler	Önerilen Etki Azaltma Önlemleri	Aşama			İzleme Göstergeleri	Sıklık			Uygulama ve İzleme Sorumluluğu	Tahmini Maliyet
		Planlama	İnşaat	Operasyon		Sürekli	Aylık	Üç ayda bir		
	<p>araştırılacak ve alınan önlemlerle ilgili ayrıntılarla birlikte derhal yanıtlanacaktır. Şikayetler Sosyal Uzman tarafından kaydedilecek ve Danışman ile PUB'ye bildirilecektir.</p> <p>Çevresel konular da dahil olmak üzere iletişimden sorumlu kişilerin iletişim bilgilerini gösteren kamu duyuru panoları Muhtarlık ofisine, konteyner yaşam kentlerine ve inşaat sahasının girişine yerleştirilecektir.</p> <p>Gölyurt Köyü'ndeki jandarma karakolu, herhangi bir sosyal çatışmayı /rahatsızlığı önlemek için inşaat faaliyetleri hakkında bilgilendirilecektir.</p>									
<p>İşgücü ve Çalışma Koşulları:</p> <p>Potansiyel işgücü akışı ve işçi kamplarının varlığıyla (barınma koşulları, çocuk işçiliği riskleri, cinsiyete dayalı şiddet ve taciz, insan hakları riskleri vb.) ve diğer çalışma sorunlarıyla ilişkili riskler</p>	<p>Proje İYP'si uyarınca hazırlanacak işgücü yönetim planındaki ilgili tedbirlere uyulacaktır.</p> <p>İşçilere, ulusal iş ve istihdam hukuku kapsamındaki hakları (yürürlükteki toplu sözleşmeleri de içerecek şekilde) gibi istihdam şart ve koşullarına ilişkin açık ve anlaşılır bilgi ve belgeler sağlanacaktır.</p> <p>İşçilere ulusal yasaların ve proje İYP'sinin gerektirdiği şekilde düzenli olarak ödeme yapılacaktır.</p> <p>İşçilere ulusal yasalar ve proje İYP'sinin gerektirdiği şekilde haftada yeterli dinlenme süresi, yıllık tatil ve hastalık, doğum ve aile izni sağlanacaktır.</p> <p>İşçiler, iş akitlerinin feshedildiğine dair yazılı bildirim ve kıdem tazminatı ödemelerine ilişkin ayrıntıları zamanında alacaklardır.</p> <p>İşçiler fırsat eşitliği ve adil muamele ilkesine göre istihdam edilecek ve istihdam ilişkisinin herhangi bir yönüyle ilgili olarak ayrımcılık yapılmayacaktır.</p>	X			Kontrol önlemlerinin görsel denetimi Sağlık kayıtları Çalışan kayıtları Eğitim kayıtları İşçi şikayetlerinin kayıtları	X			Yüklenici (uygulama) Denetim Danışmanı (denetim)	İnşaat maliyetine dahildir

KADİYAP

Gölyurt (42 konut), Yenibardak (23 konut), Onevler (9 konut) ve Dallarca (6 konut) Köylerinde Kırsal Konut Yapımı Projesi / ÇSYP

46 / 72



Potansiyel Riskler ve Etkiler	Önerilen Etki Azaltma Önlemleri	Aşama			İzleme Göstergeleri	Sıklık			Uygulama ve İzleme Sorumluluğu	Tahmini Maliyet
		Planlama	İnşaat	Operasyon		Sürekli	Aylık	Üç ayda bir		
	<p>Kadınlar, engelliler, göçmen işçiler ve çalışma çağındaki çocuklar gibi belirli işçi grupları da dahil olmak üzere proje çalışanlarına, DB ÇSY'nin ÇSS2'si doğrultusunda uygun koruma ve yardım tedbirleri sağlanacaktır. Bu süreç proje İYP'sine uygun olarak yürütülecektir.</p> <p>İşçilerin, işçi örgütlerine ve toplu pazarlık veya alternatif mekanizmalara katılmalarına veya katılmak istemelerine izin verilecektir.</p> <p>Asgari yaş olan 18 yaşın altındaki hiçbir işçi, Yüklenici tarafından bu alt proje ile ilgili olarak istihdam edilmeyecek veya görüşmelerde yer almayacaktır. İstihdam kayıtları İşveren ve/veya Danışman tarafından denetime açıktır.</p> <p>Bu alt proje ile bağlantılı olarak, gönüllü olarak yapılmayan, güç veya zorlama tehdidi altında bir kişiden alınan herhangi bir iş veya hizmeti içeren zorla çalıştırma kullanılmaz.</p> <p>Yüklenici, işçilerin endişelerini dile getirebilmeleri için inşaat sahasında bir İşçi Şikayet Giderme Mekanizması (ŞGM) kurar. ŞGM'nin iletişim bilgileri işçilere sağlanacaktır.</p> <p>Tüm işçilere ulusal iş ve istihdam yasaları kapsamındaki haklarının yanı sıra işe alım sırasında ve işin uygulanmasından önce ŞGM ile ilgili hakları konusunda eğitim verilecektir. Personel değişimi durumunda tüm çalışanlara duyurulmak üzere araç kutusu görüşmeleri sırasında ŞGM hakkında bilgi verilecektir.</p> <p>Davranış Kuralları ve Cinsiyete Dayalı Şiddet ve Cinsel Taciz (CDŞT) hazırlanacak ve işe alım sırasında proje çalışanlarıyla paylaşılacaktır. Tüm çalışanlar projede çalışırken bu belgeyi okumak ve Davranış Kurallarına uymakla yükümlü olacaktır.</p>									



Potansiyel Riskler ve Etkiler	Önerilen Etki Azaltma Önlemleri	Aşama			İzleme Göstergeleri	Sıklık			Uygulama ve İzleme Sorumluluğu	Tahmini Maliyet
		Planlama	İnşaat	Operasyon		Sürekli	Aylık	Üç ayda bir		
	<p>İnşaat sahasına giriş ve çıkışlar izlenecek ve sahaya izinsiz girişler engellenecektir.</p> <p>Yüklenici, altta yatan sağlık sorunları olan veya başka bir şekilde risk altında olabilecek işçilere özellikle dikkat eder ve işe başlamadan önce işe uygunluklarını sağlar.</p> <p>Tüm çalışanlar işe alınırken zorunlu yasal sağlık kontrol raporlarını alırlar. Yüklenici, salgın ve bulaşıcı hastalıklara karşı alınması gereken önlemler hakkında çalışanları bilgilendirir.</p> <p>Yüklenici, işçiler için güvenli içme suyu, yeterli tuvalet olanakları, barınak, dinlenme ve yemek alanları ayarlayacaktır. Dışarıdan işçiye ihtiyaç duyulması halinde, toplum üzerindeki olumsuz etkileri önlemek veya azaltmak ve yerel topluluklar ile işçi kampları arasındaki yapıcı ilişkileri sürdürmek için bir Kamp Yönetim Planı hazırlanır; ve kamplarda sağlıklı, güvenli ve rahat bir konaklama ve ortam sağlayan işçi refahı ve yaşam koşullarına ilişkin standartlar belirlenir. İşçiler için gerekli ulaşım olanakları sağlanır.</p> <p>Yüklenici, bandaj, antibiyotik krem vb. içeren bir ilk yardım çantası veya sağlık tesisleri sağlayacak ve tıbbi acil durumlarda ilk yardım sağlayacak yeterli sayıda işçiyi belirleyecek ve eğitecektir.</p> <p>Yüklenici, İşçilerin Barınması ile ilgili hükümlere uyacaktır: Süreçler ve Standartlar - Uluslararası Finans Kurumu (IFC) ve Avrupa İmar ve Kalkınma Bankası (EBRD) tarafından kamp sahalarnın/işçi konaklama alanlarının düzenlemeleri için hazırlanan bir Kılavuz Notu.</p>									
Kültürel Miras: Şans eseri	<p>Kültürel veya tarihi alanlara zarar verilmeyecektir. Arazi hazırlık faaliyetlerinden önce, proje personeli tesadüfi buluntu prosedürleri konusunda eğitilecektir. İnşaat çalışmaları sırasında daha önce bilinmeyen herhangi bir kültürel miras/varlıkla karşılaşılması</p>	X			Tesadüfi Buluntu Kayıtları		X		Yüklenici (uygulama) Denetim	İnşaat maliyetine dahildir



Potansiyel Riskler ve Etkiler	Önerilen Etki Azaltma Önlemleri	Aşama			İzleme Göstergeleri	Sıklık			Uygulama ve İzleme Sorumluluğu	Tahmini Maliyet
		Planlama	İnşaat	Operasyon		Sürekli	Aylık	Üç ayda bir		
	durumunda (özellikle kazı çalışmaları), tesadüfi buluntu prosedürü izlenecektir (bkz. KADİYAP ÇSYÇ Ek-9). Gerger İlçesi'ndeki hiçbir kültürel miras, alt proje alanları içindeki köylerin hiçbirinde bulunmamaktadır. Proje parselleri ile arkeolojik alanlar arasındaki en kısa mesafe Onevler 120/31 ile Gerger Kalesi arasındaki 17 kilometredir. Arkeolojik alanlar alt proje parsellerinden 17 ila 42 kilometre arasında yer almaktadır.								Danışmanı (denetim)	
Biyoçeşitlilik: İnşaat faaliyetleri ve uygunsuz atık yönetimi nedeniyle flora ve faunaya yönelik potansiyel riskler	Evlerin yerleşimi, vaziyet planı hazırlanırken ağaçlara verilecek zarar en aza indirecek şekilde yapılacaktır. Ağaçların kesilmesinin gerekli olduğu durumlarda ÇŞB, kesilen ağaç miktarının iki katı kadar ağaç dikaacaktır. İnşaat sahası dışında ağaçların kesilmesi veya bitki örtüsünün tahrip edilmesi yasaktır. Avlanmaya, yabancı hayvanların yakalanmasına veya bitki toplanmasına izin verilmez.	X			Ağaç dikim kayıtları			X	PUB	İnşaat maliyetine dahildir
			X		Kontrol önlemlerinin görsel denetimi	X			Yüklenici (uygulama) Denetim Danışmanı (denetim)	İnşaat maliyetine dahildir
Kırsal Yol Yapım İşlerine Özel										
Genel Değerlendirmeler	Yol genişletmenin önlenemediği durumlarda, erişim yollarında herhangi bir çalışma yapılmadan önce bu ihtiyaç ÜÇER'e bildirilecektir. Yol genişletme ve hafifletme tedbirlerinin sosyal ve çevresel etkileri ayrıntılı olarak açıklanacaktır. Kullanılacak yol Trafik Yönetim Planında belirtilecektir. Dengesiz topraklarda, dik yamaçlarda ve yakındaki dere kıyılarında yol yapımından kaçınılacaktır. Yol hizalamaları için alternatiflerin olmadığı durumlarda ek önlemlerin (aşağıdaki eğim koruması bölümüne bakın) uygulanması gerekir. Tüm inşaat atıklarının (toprak kesimleri dahil) onaylı bertaraf	X			Tasarım onayı (PUB onayı) Eğitim kayıtları Erişim yollarının genişletilmesi sırasında beklenmeyen etkilerin kayıtları Belediye ve diğer yetkililerin yazışmaları	Tasarım sırasında bir kez			PUB	Değişkenlik gösterebilir.
		X			Kontrol önlemlerinin	X			Yüklenici	İnşaat



Potansiyel Riskler ve Etkiler	Önerilen Etki Azaltma Önlemleri	Aşama			İzleme Göstergeleri	Sıklık			Uygulama ve İzleme Sorumluluğu	Tahmini Maliyet
		Planlama	İnşaat	Operasyon		Sürekli	Aylık	Üç ayda bir		
	<p>sahalarına (akarsulardan >300 m uzakta) yerleştirilmesi kontrol edilecektir.</p> <p>Erozyon kontrol önlemleri yağmur mevsimi başlamadan önce, tercihen inşaatın hemen ardından uygulanmalıdır. Bitki örtüsü başarılı bir şekilde oluşana kadar önlemler sürdürülecek ve yeniden uygulanacaktır.</p> <p>Bitki örtüsü oluşana kadar akıntıyı yavaşlatmak veya yeniden yönlendirmek ve tortuyu hapsetmek için gereken yerlerde tortu kontrol yapıları uygulanmalıdır.</p>				görsel denetimi				(uygulama) Denetim Danışmanı (denetim)	maliyetine dahildir
Eğim koruması	<p>Aşağıdaki önlemler alınarak yamaçlar erozyon ve heyelandan korunacaktır:</p> <ul style="list-style-type: none">• Yerli Türler, erozyona yatkın yamaçlarda hızla büyüyen çimenler. Bu otlar eğimin dengelenmesine yardımcı olur ve toprağı yağmur ve akıntı nedeniyle erozyona karşı korur. Stabilizasyon için iyi büyüme, yoğun zemin örtüsü ve derin kök özelliklerine sahip yerel olarak mevcut türler kullanılacaktır.• Özellikle yüksek yoğunluklu yağış alan ve eğimlerin açıkta olduğu bölgelerde etkili olan önleyici hendek sağlayın. Bu tür hendekler, daha dik eğimlere ulaşmadan önce yüzey akışını aşınabilir alanlardan ve eğimlerden uzaklaştırır ve böylece potansiyel yüzey erozyonunu azaltır.• Dik eğimlerde, daha fazla stabilite sağlamak için kademeli bir sete (teraslama) ihtiyaç vardır.• Dengesiz eğimin alt kısmına bir istinat duvarı yerleştirin. Yol alt tabanının drenajı için duvarda drenaj delikleri olması gerekir, böylece duvar üzerindeki baskı azalır.• Eğimin korunmasına ek olarak kayalar (riprap) da kullanılabilir.	X			Kontrol önlemlerinin görsel denetimi	X			Yüklenici (uygulama) Denetim Danışmanı (denetim)	İnşaat maliyetine dahildir



Potansiyel Riskler ve Etkiler	Önerilen Etki Azaltma Önlemleri	Aşama			İzleme Göstergeleri	Sıklık			Uygulama ve İzleme Sorumluluğu	Tahmini Maliyet
		Planlama	İnşaat	Operasyon		Sürekli	Aylık	Üç ayda bir		
	<ul style="list-style-type: none">Yeterince geniş drenaj hendekleri açarak ve suyu yamaçtan uzaklaştırarak yol yüzeyinden kontrolsüz su tahliyesini önleyin.									
Atıksu Sistemlerine Özel										
Fosseptiklerle İlgili Genel Hususlar (Gerekirse inşaat sırasında ve Mahalle atık sularının arıtılmasında)	Septik tanklarda, hazne içinde gaz birikmesini önlemek için bir havalandırma borusu bulunmalı ve gerektiğinde tankın içine erişim sağlayan bir 'rögar' bulunmalıdır. Fosseptiklerin iki hazneli olması sağlanacaktır; birinci hazne çamurun çökeltmesi için, ikinci hazne ise aerobik arıtma içindir. Bu odalar genellikle atık suyu daha iyi arıtacaktır. Kısmen arıtılmış septik tank atık suları yeraltı ve yüzey sularını kirletebilir. Bunun mümkün olmadığı durumlarda fosseptikler sızdırmaz hale getirilerek 19.03.1971 tarih ve 13783 sayılı Resmi Gazete'de yayımlanan "Kanalizasyon Sistemi İnşaatının Uygulanamayacağı Yerlerde Çukur Açılması Hakkında Yönetmelik"e uygun olarak tasarlanacaktır.	X			Tasarım onayı	Tasarım sırasında bir kez			PUB Sözleşme veya (Yüklenici (uygulama) Denetim Danışmanı (denetim)	İnşaat maliyetine dahildir
	Fosseptik atık suları açık kanalizasyona veya diğer yüzey sularına deşarj edilmeyecektir. Atık suların nihai bertaraftan önce arıtılması gerekir. Bu şu şekilde başarılabilir: (i) yeraltı sızma alanı, (ii) bitki örtüsüyle kaplı bir sızma alanı veya (iii) süzülme için bir çukur. Bunun mümkün olmadığı durumlarda fosseptik atıksuları periyodik olarak vidanjörlerle uzaklaştırılacak ve lisanslı atıksu arıtma tesisi bulunan ilgili belediye ile yapılacak protokol kapsamında bertarafı sağlanacaktır. Fosseptik hacmi, belediye sistemine iletilinceye kadar atık su miktarını içerecek yeterlikte olacaktır. Montaj öncesinde fosseptik	X			Atık su bertaraf kayıtları (varsa) Belediye protokolü Toplum bilinçlendirme faaliyetlerinin kayıtları Şikayet kayıtları			X	Yerel yönetim (Muhtar, belediye) Yüklenici (uygulama) Denetim Danışmanı (denetim)	İnşaat maliyetine dahildir



Potansiyel Riskler ve Etkiler	Önerilen Etki Azaltma Önlemleri	Aşama			İzleme Göstergeleri	Sıklık			Uygulama ve İzleme Sorumluluğu	Tahmini Maliyet
		Planlama	İnşaat	Operasyon		Sürekli	Aylık	Üç ayda bir		
	<p>hacimleri Yüklenici tarafından hesaplanacak, değerlendirilecek ve ölçekli çizimi ile birlikte ÜÇER'in onayına sunulacaktır.</p> <p>Toplumun fosseptik tanklarını periyodik olarak denetlemesi ve tankın düzgün çalışmaya devam etmesi için birkaç yılda bir fosseptik tanklarının boşaltılmasını sağlaması için toplumsal farkındalık artırılmalıdır.</p>									
<p>Paket Atıksu Arıtma Tesisi (PAAT): Gerektiğinde inşaat sırasında işçilerin ihtiyaçları için</p>	<p>İşçiler tarafından üretilen evsel atık suların arıtılmasına yönelik PAAT'lerin tasarım onayı inşaat öncesinde alınacaktır.</p> <p>İşletmeye alınmadan önce ilgili resmi makamlardan PAAT ve deşarj izinleri (Çevre İzinleri) alınacaktır.</p> <p>PAAT'nin gereksinimlere uygun çalışması ve atık su kalitesinin ulusal deşarj standartlarına uygun olması sağlanacaktır.</p>	X		X	<p>Tasarım onayı Çevre İzinleri Atık su kalite analizi</p>	<p>Bir kez tasarım sırasında ve bir kez PAAT'nin çalıştırılmasından önce</p>			<p>Yüklenici (uygulama) Denetim Danışmanı (denetim)</p>	<p>İnşaat maliyetine dahildir</p>



T.C. ÇEVRE, ŞEHİRCİLİK VE
İKLİM DEĞİŞİKLİĞİ BAKANLIĞI



THE WORLD BANK
IBRD • IDA | WORLD BANK GROUP

7 EKLER

Ek 1. Alt Proje Parsellerinin Listesi

KADİYAP
Gölyurt (42 konut), Yenibardak (23 konut), Onevler (9 konut) ve
Dallarca (6 konut) Köylerinde Kırsal Konut Yapımı Projesi / ÇSYP
53 / 72





Tablo 6. Genel Tarama Değerlendirmesi

#	Köy	Ada/Parsel No	Alan (m ²)	Tescil Durumu	Enkaz Varlığı ³	Mevcut Olanaklar ⁴	Mevcut Altyapı ⁵	Parsele Yakın Kamu Tesisleri	Fiziksel / Ekonomik Yer Değiştirme	Kritik olmayan habitatların dönüştürülmesi	Doğal Ormanların Temizlenmesi	Ağaçların/doğal bitki örtüsünün temizlenmesi	Ek Notlar	Kat Sayısı
1	Dallarca	119/28	2.000	Tarla	Hayır	ED	BY, SA	İlkokul	Hayır	Evet	Hayır	İsteğe bağlı (gerekirse)	1 ev	1 Katlı
2	Dallarca	105/169	288	Kerpiç ev ve tarlası	Evet	FT	SŞ, BY, SA	Yakındaki evler	Hayır	Hayır	Hayır	Hayır	1 ev	1 Katlı
3	Dallarca	122/2	187.000	Ham Toprak	Hayır	D	BY	-	Hayır	Evet	Hayır	İsteğe bağlı (gerekirse)	3 ev	1 Katlı (Tümü)
4	Dallarca	103/40	800	Kerpiç ev ve tarlası	Evet	FT	SŞ, BY, SA	Yakındaki evler	Hayır	Hayır	Hayır	Hayır	1 ev	1 Katlı
5	Gölyurt	102/3	782	Arazi	Evet	-	SŞ, BY, SA	Yakındaki evler	Hayır	Hayır	Hayır	Hayır	1 ev	2 Katlı
6	Gölyurt	103/19	299	Avlulu kerpiç ev	Hayır	FT	SŞ, BY, SA	Yakındaki evler	Hayır	Hayır	Hayır	Hayır	1 ev	2 Katlı
7	Gölyurt	155/18	91.800	Ham Toprak	Hayır	ED	BY	-	Hayır	Evet	Hayır	İsteğe bağlı (gerekirse)	27 ev	Bunlardan ikisi 1 katlı, yirmi beşi ise 2 katlıdır.
8	Gölyurt	131/85	3.233	Susuz Tarla	Hayır	VE	BY, SA	-	Hayır	Evet	Hayır	İsteğe bağlı (gerekirse)	1 ev	2 Katlı
9	Gölyurt	103/18	2.939	Susuz Tarla	Hayır	VE	BY, SA	Yakındaki evler	Hayır	Evet	Hayır	İsteğe bağlı (gerekirse)	1 ev	2 Katlı
10	Gölyurt	129/97	692	Avlulu kerpiç ev	Hayır	FT	SŞ, BY, SA	Yakındaki evler	Hayır	Hayır	Hayır	Hayır	1 ev	2 Katlı
11	Gölyurt	132/66	1.761,51	Tarla	Hayır	VE	BY	-	Hayır	Evet	Hayır	İsteğe bağlı (gerekirse)	1 ev	2 Katlı
12	Gölyurt	103/20	342	Avlulu kerpiç ev	Evet	-	SŞ, BY, SA	Yakındaki evler	Hayır	Hayır	Hayır	Hayır	1 ev	2 Katlı
13	Gölyurt	184/5	2.900	Üzüm bağı	Hayır	ED	BY	-	Hayır	Evet	Hayır	İsteğe bağlı (gerekirse)	1 ev	2 Katlı
14	Gölyurt	185/11	2.114,94	Tarla	Hayır	-	BY	-	Hayır	Evet	Hayır	İsteğe bağlı (gerekirse)	1 ev	2 Katlı

³ Adıyaman Valiliği tarafından enkaz kaldırma ve yıkım çalışmalarının ardından alt projelerde yer tesliminin gerçekleşeceği bilgisi verilmiştir.

⁴ Sulama Kanalı (SK) / Dere (D) / Elektrik Direkleri (ED) / Su Kuyusu (S) / Foseptik Tankları (FT)

⁵ Su Şebekesi (SŞ), Atık Su Şebekesi (ASS), Bağlantı Yolu (BY) ve Sokak Aydınlatması (SA)

KADİYAP

Gölyurt (42 konut), Yenibardak (23 konut), Onevler (9 konut) ve Dallarca (6 konut) Köylerinde Kırsal Konut Yapımı Projesi / ÇSYP



#	Köy	Ada/Parsel No	Alan (m ²)	Tescil Durumu	Enkaz Varlığı ³	Mevcut Olanaklar ⁴	Mevcut Altyapı ⁵	Parsele Yakın Kamu Tesisleri	Fiziksel / Ekonomik Yer Değiştirme	Kritik olmayan habitatların dönüştürülmesi	Doğal Ormanların Temizlenmesi	Ağaçların/doğal bitki örtüsünün temizlenmesi	Ek Notlar	Kat Sayısı
15	Gölyurt	184/3	9.000	Tarla	Hayır	ED	BY	-	Hayır	Evet	Hayır	İsteğe bağlı (gerekirse)	1 ev	2 Kathı
16	Gölyurt	193/10	575	Avlulu kerpiç ev	Evet	ED	SŞ, BY, SA	Yakındaki evler	Hayır	Hayır	Hayır	Hayır	1 ev	2 Kathı
17	Gölyurt	103/25	836	Susuz Tarla	Hayır	ED	BY, SA	Yakındaki evler	Hayır	Evet	Hayır	İsteğe bağlı (gerekirse)	1 ev	2 Kathı
18	Gölyurt	188/1	5.865,32	Kerpiç Ev ve Tarla	Hayır	-	BY	Yakındaki evler	Hayır	Hayır	Hayır	Hayır	1 ev	2 Kathı
19	Gölyurt	129/36	2.235,80	Susuz Tarla	Hayır	ED	BY, SA	Askeri güç	Hayır	Evet	Hayır	İsteğe bağlı (gerekirse)	1 ev	2 Kathı
20	Gölyurt	184/4	7.000	Tarla	Hayır	ED	BY	-	Hayır	Evet	Hayır	İsteğe bağlı (gerekirse)	1 ev	2 Kathı
21	Onevler	104/3	224	Avlulu kerpiç ev ve Ahır	Evet	-	SŞ, BY, SA	Yakındaki evler	Hayır	Hayır	Hayır	Hayır	1 ev	1 Kathı
22	Onevler	120/31	4.224,96	Arazi	Hayır	ED	BY, SA	Yakındaki evler	Hayır	Evet	Hayır	İsteğe bağlı (gerekirse)	1 ev	1 Kathı
23	Onevler	140/4	365,89	Avlulu kerpiç ev	Hayır	-	BY, SA	Yakındaki evler	Hayır	Hayır	Hayır	Hayır	1 ev	1 Kathı
24	Onevler	151/1	20.254,62	Ham Toprak	Hayır	D	BY	Yakındaki evler	Hayır	Evet	Hayır	İsteğe bağlı (gerekirse)	6 ev	Bunlardan beşi 1 katlı, biri ise 2 katlıdır.
25	Yenibardak	114/7	1.900	Kerpiç Ev ve Arazi	Hayır	ED	SŞ, BY, SA	Yakındaki evler	Hayır	Hayır	Hayır	Hayır	1 ev	2 Kathı
26	Yenibardak	113/3	1.003,24	Tarla	Hayır	-	BY, SA	Yakındaki evler	Hayır	Evet	Hayır	İsteğe bağlı (gerekirse)	1 ev	2 Kathı
27	Yenibardak	113/6	2.508,09	Tarla	Hayır	ED	BY, SA	Yakındaki evler	Hayır	Evet	Hayır	İsteğe bağlı (gerekirse)	1 ev	2 Kathı
28	Yenibardak	110/11	571,88	Kerpiç Ev ve Arazi	Evet	-	SŞ, BY, SA	Yakındaki evler	Hayır	Hayır	Hayır	Hayır	1 ev	2 Kathı
29	Yenibardak	110/14	403,84	Kerpiç Ev ve Arazi	Evet	-	SŞ, BY, SA	Yakındaki evler	Hayır	Hayır	Hayır	Hayır	1 ev	2 Kathı
30	Yenibardak	110/16	994,18	Kerpiç Ev ve Arazi	Hayır	FT	SŞ, BY, SA	Yakındaki evler	Hayır	Hayır	Hayır	Hayır	1 ev	2 Kathı
31	Yenibardak	115/55	8.063,35	Tarla	Hayır	ED	SŞ, BY, SA	Beton santrali şantiyesi	Hayır	Evet	Hayır	İsteğe bağlı (gerekirse)	1 ev	2 Kathı

KADİYAP

Gölyurt (42 konut), Yenibardak (23 konut), Onevler (9 konut) ve Dallarca (6 konut) Köylerinde Kırsal Konut Yapımı Projesi / ÇSYP



#	Köy	Ada/Parsel No	Alan (m ²)	Tescil Durumu	Enkaz Varlığı ³	Mevcut Olanaklar ⁴	Mevcut Altyapı ⁵	Parcele Yakın Kamu Tesisleri	Fiziksel / Ekonomik Yer Değiştirme	Kritik olmayan habitatların dönüştürülmesi	Doğal Ormanların Temizlenmesi	Ağaçların/doğal bitki örtüsünün temizlenmesi	Ek Notlar	Kat Sayısı
32	Yenibardak	110/12	586,94	Kerpiç Ev ve Arazi	Evet	-	SŞ, BY, SA	Yakındaki evler	Hayır	Hayır	Hayır	Hayır	1 ev	2 Katlı
33	Yenibardak	115/51	1.498,13	Kerpiç Ev ve Arazi	Hayır	-	SŞ, BY, SA	Yakındaki evler	Hayır	Hayır	Hayır	Hayır	1 ev	2 Katlı
34	Yenibardak	115/37	8.500	Tarla	Hayır	-	BY	Yakındaki evler	Hayır	Evet	Hayır	İsteğe bağlı (gerekirse)	4 ev	Bunlardan biri 1 katlı, üçü ise 2 katlıdır.
35	Yenibardak	115/47	526,52	Kerpiç Ev ve Arazi	Evet	FT	SŞ, BY, SA	Yakındaki evler	Hayır	Hayır	Hayır	Hayır	1 ev	2 Katlı
36	Yenibardak	115/50	808.60	Kerpiç Ev ve Arazi	Evet	-	SŞ, BY, SA	Yakındaki evler	Hayır	Hayır	Hayır	Hayır	1 ev	2 Katlı
37	Yenibardak	115/49	396.67	Tarla	Evet	-	SŞ, BY, SA	Yakındaki evler	Hayır	Hayır	Hayır	Hayır	1 ev	2 Katlı
38	Yenibardak	101/61	991.67	Tarla	Hayır	ED	BY	-	Hayır	Evet	Hayır	İsteğe bağlı (gerekirse)	5 ev	2 Katlı (Tümü)
39	Yenibardak	101/74	339.37	Kerpiç Ev ve Arazi	Evet	-	SŞ, BY, SA	Yakındaki evler	Hayır	Hayır	Hayır	Hayır	1 ev	2 Katlı
40	Yenibardak	101/137	1.190	Tarla	Hayır	ED	BY, SA	Mezarlık	Hayır	Evet	Hayır	İsteğe bağlı (gerekirse)	1 ev	2 Katlı



T.C. ÇEVRE, ŞEHİRCİLİK VE
İKLİM DEĞİŞİKLİĞİ BAKANLIĞI



THE WORLD BANK
IBRD • IDA | WORLD BANK GROUP

Ek 2. Tarama Formu (ayrı bir belge olarak verilmiştir)

KADİYAP
Gölyurt (42 konut), Yenibardak (23 konut), Onevler (9 konut) ve
Dallarca (6 konut) Köylerinde Kırsal Konut Yapımı Projesi / ÇSYP
57 / 72





T.C. ÇEVRE, ŞEHİRCİLİK VE
İKLİM DEĞİŞİKLİĞİ BAKANLIĞI



THE WORLD BANK
IBRD • IDA | WORLD BANK GROUP

Ek 3. Paydaş Katılım Toplantısı İmza Listesi (ayrı bir belge olarak verilmiştir)

KADİYAP
Gölyurt (42 konut), Yenibardak (23 konut), Onevler (9 konut) ve
Dallarca (6 konut) Köylerinde Kırsal Konut Yapımı Projesi / ÇSYP
58 / 72



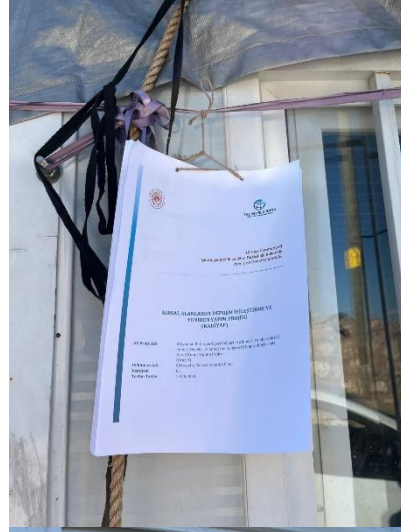


T.C. ÇEVRE, ŞEHİRCİLİK VE
İKLİM DEĞİŞİKLİĞİ BAKANLIĞI



THE WORLD BANK
IBRD • IDA | WORLD BANK GROUP

Ek 4. ÇSYP Askı Fotoğrafları - 19 Temmuz 2024



KADİYAP
Gölyurt (42 konut), Yenibardak (23 konut), Onevler (9 konut) ve
Dallarca (6 konut) Köylerinde Kırsal Konut Yapımı Projesi / ÇSYP
59 / 72



T.C. ÇEVRE, ŞEHİRCİLİK VE
İKLİM DEĞİŞİKLİĞİ BAKANLIĞI



THE WORLD BANK
IBRD • IDA | WORLD BANK GROUP



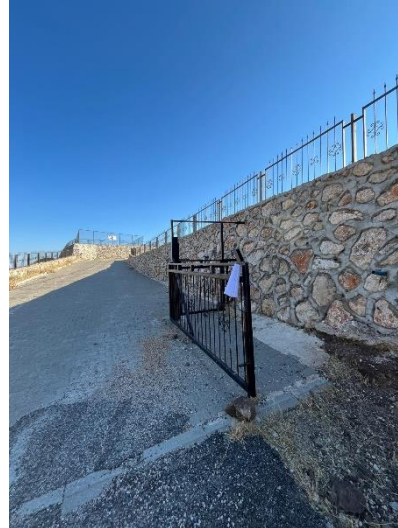
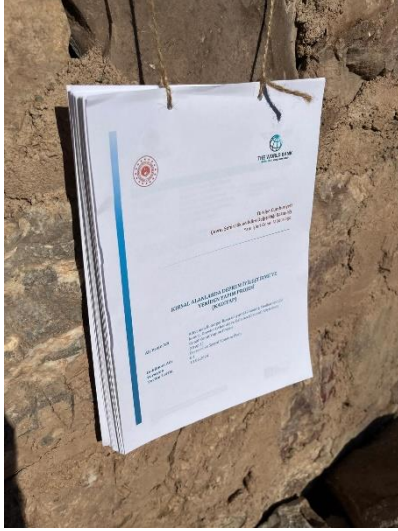
KADİYAP
Gölyurt (42 konut), Yenibardak (23 konut), Onevler (9 konut) ve
Dallarca (6 konut) Köylerinde Kırsal Konut Yapımı Projesi / ÇŞYP
60 / 72



T.C. ÇEVRE, ŞEHİRCİLİK VE
İKLİM DEĞİŞİKLİĞİ BAKANLIĞI



THE WORLD BANK
IBRD • IDA | WORLD BANK GROUP



KADİYAP
Gölyurt (42 konut), Yenibardak (23 konut), Onevler (9 konut) ve
Dallarca (6 konut) Köylerinde Kırsal Konut Yapımı Projesi / ÇŞYP
61 / 72



T.C. ÇEVRE, ŞEHİRCİLİK VE
İKLİM DEĞİŞİKLİĞİ BAKANLIĞI



THE WORLD BANK
IBRD • IDA | WORLD BANK GROUP





Ek 5. Paydaş Katılım Toplantısı Sunumu

KIRSAL ALANDA DEPREM İYİLEŞTİRME VE YENİDEN YAPIM PROJESİ (KADİYAP)

Adıyaman İli Gerger İlçesi Gölyurt (42 konut), Yenibardak (23 konut), Onevler (9 konut) ve Dallarca (6 konut) Köylerinde Kırsal Konut Yapımı Projesi

PAYDAŞ KATILIM TOPLANTISI
30.07.2024

1

SUNUM İÇERİĞİ

- Proje Hakkında Bilgi
 - Proje Yönetimi
 - Köyler Özelinde Ev ve Parsel Sayıları
 - Ev Tipleri
- Projenin Çevresel ve Sosyal Yönetimi
 - Çevre Yönetimi
 - İş Sağlığı ve Güvenliği Yönetimi
 - Sosyal Yönetim

2

PROJE HAKKINDA

- Proje'nin finansmanı Dünya Bankası tarafından sağlanmakta olup Hazine ve Maliye Bakanlığı garantörlüğünde Çevre, Şehircilik ve İklim Değişikliği Bakanlığı Yapı İşleri Genel Müdürlüğü tarafından yürütülmektedir.
- Proje'nin İnşaat Müşavirliği'ni ÜÇER Müşavir Mühendislik Anonim Şirketi üstlenmektedir.
- Proje kapsamında Adıyaman ilinde Afet ve Acil Durum Yönetimi Başkanlığı tarafından tespit edilen hak sahipleri için belirlenen yeni alanlarda kırsal konutların inşa edilmesi amaçlanmaktadır.

3

PROJE YÖNETİMİ

Proje Yönetim Birimleri:

BANKA: Finansmanı Sağlayan Kuruluş, *Dünya Bankası*

İDARE: Proje Faaliyetlerin Genel Yönetimi ve İdaresi, *Çevre, Şehircilik ve İklim Değişikliği Bakanlığı, Yapı İşleri Genel Müdürlüğü (YİGM)*

MÜTEAHHİT: İnşaat İşini Yapan Firma, *(ihale henüz gerçekleştirilmedi)*

MÜŞAVİR: İnşaatı Denetleyen Firma, *ÜÇER Müşavir Mühendislik Anonim Şirketi*

4

KADİYAP HAKKINDA

- KADİYAP, dört bileşenden oluşmaktadır:
 - (i) Belediye Altyapısının ve Hizmetlerinin Yeniden Tesisi;
 - (ii) Sağlık Hizmetlerinin Yeniden Tesisi;
 - (iii) Kırsal Konut Yeniden İnşası ve İyileştirilmesi;**
 - (iv) Proje Yönetimi, İzleme ve Değerlendirme.
- Projeye ait kredi anlaşması Dünya Bankası ile Hazine ve Maliye Bakanlığı arasında imzalanmıştır.

5

KADİYAP HAKKINDA

Bileşen 3: Kırsal Konut Yeniden İnşası ve İyileştirilmesi

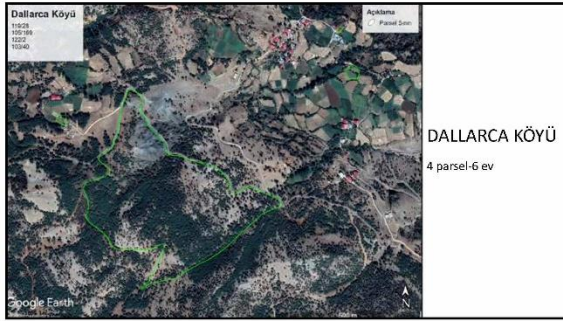
- Bileşen 3 kapsamında depremden etkilenen diğer iller ile birlikte Adıyaman İli, Gerger İlçesi'nde belirlenen yerleşimlerde kırsal konutların yeniden inşası bulunmaktadır.

Köyler	Konut Sayısı	
	Yerinde Yerleşim	Yeniden Yerleşim
Dallarca	3	3
Gölyurt	15	27
Onevler	3	6
Yenibardak	13	10
Toplam	34	46
		80

6

KADİYAP

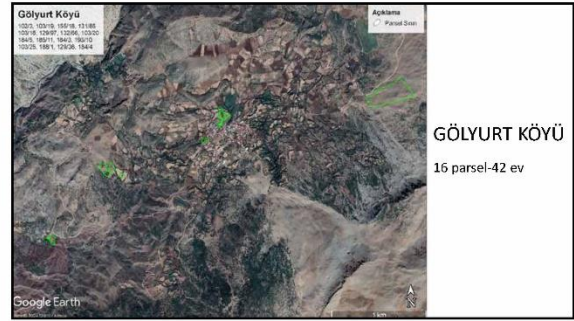
Gölyurt (42 konut), Yenibardak (23 konut), Onevler (9 konut) ve Dallarca (6 konut) Köylerinde Kırsal Konut Yapımı Projesi / ÇŞYP
63 / 72



DALLARCA KÖYÜ

4 parsel-6 ev

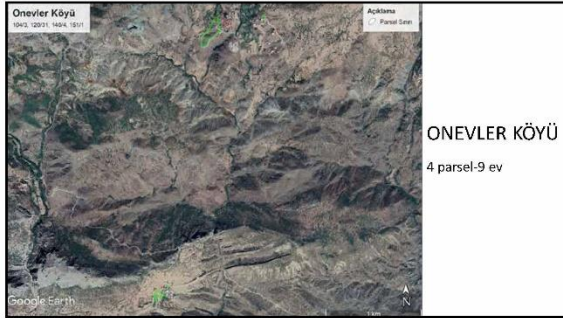
7



GÖLYURT KÖYÜ

16 parsel-42 ev

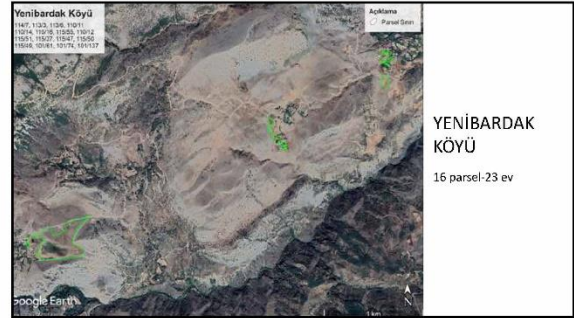
8



ONEVLER KÖYÜ

4 parsel-9 ev

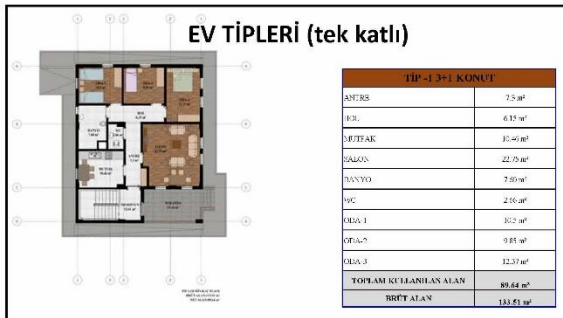
9



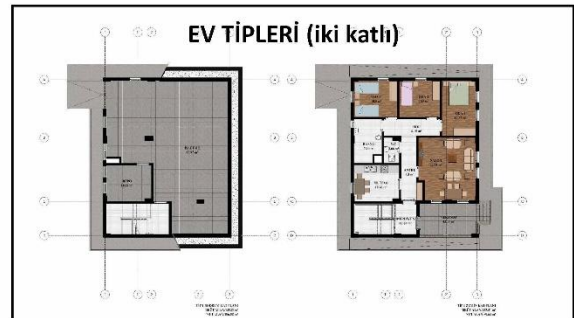
YENİBARDAK KÖYÜ

16 parsel-23 ev

10



11



12



ÇEVRE YÖNETİMİ

13

PROJİNİN ÇEVRESEL VE SOSYAL YÖNETİMİ ÇEVRESEL VE SOSYAL YÖNETİM PLANI (ÇSYP)

- Potansiyel Etkiler
- Önerilen Etki Azaltıcı Önlemler
- Projenin hangi aşamasında geçerli olduğu
- İzleme göstergeleri
- Sıklık
- Sorumluluk

14

ÇEVRE YÖNETİMİ

Atıklar	• Evsel Katı Atıklar, Tehlikeli ve Tehlikesiz Atıklar, Sıvı Atıklar,...
Hava Kalitesi	• Makinelerden ve inşaat işlerinden kaynaklanan toz oluşumu ve egzoz emisyonları
Gürültü	• Makinelerden ve inşaat işlerinden kaynaklanan gürültü seviyelerinde artış
Kaynak Kullanımı	• Su, yakıt, elektrik, vb. doğal kaynak kullanımı
Su Kaynakları	• Yeraltı ve yüzey sularına olası etkiler
Toprak	• Kimyasal sıvılar veya dökümlerle kirlenmiş toprak kirliliği etkileri



15

ÇEVRE YÖNETİMİ



16

ÇEVRE YÖNETİMİ



17

ÇEVRE YÖNETİMİ



18



ÇEVRE YÖNETİMİ



19

ÇEVRE YÖNETİMİ



20

ÇEVRE YÖNETİMİ



21

ÇEVRE YÖNETİMİ

• Gerekli çevresel izinler alınacaktır.

• İlgili çevre ve sosyal sorumlular belirlenecektir.

• Tüm çalışanlara ilgili çevresel eğitimler verilecektir.

• Tüm çevresel kaza ve olaylar raporlanacak ve kayıt altına alınacaktır.

İzinler

Organizasyon

Eğitimler

Raporlama

PSİ

ADYAMAN BELEDİYESİ

EDAS

22

İŞ SAĞLIĞI VE GÜVENLİĞİ YÖNETİMİ

23

İş Sağlığı ve Güvenliği Yönetimi

- Sorumlular belirlenecektir.
- Tehlikeler tespit edilecek ve risk analizleri gerçekleştirilecektir.
- Tespit edilen risk ve tehlikeler için uygun önlem ve tedbirler değerlendirilecek ve uygulanacaktır.
- Tüm çalışanlara yaptıkları işle ilgili temel düzey ve teknik İş Sağlığı ve Güvenliği (İSG) eğitimleri verilecektir.
- Tüm çalışanların işe giriş muayeneleri işyeri hekimi tarafından yapılacak ve uygunluk raporu düzenlenecektir.
- İnşaat sahası ilgili sorumlular tarafından düzenli olarak denetlenecektir.
- Denetleme sırasında tespit edilen uygunsuzluklar rapor edilerek en kısa sürede gerekli aksiyonlar alınacaktır.

24



İş Sağlığı ve Güvenliği Yönetimi

İş Kazaları ve Önleyici Tedbirler

- Tehlike, risk, önlem, raporlama gibi İSG yönetimine ilişkin adımlara yönelik aşağıdaki örnekler verilebilir.


Tehlike	Risk	Tedbir/Önlem	Eğitim	Teffiş ve İz Kontrol	Raporlama
• Yüksekte Çalışma	• Yüksekte çalışma sonucu yaralanma	• Yüksekte çalışmaktan kaçınmak. • İlgili Kişisel Koruyucu Donanımları kullanmak.	• İSG eğitimlerine katılım sağlamak ve uygulamak	• Düzenli saha turları yapılması, ve kontrol kayıtlarının tutulması	• Günlük, haftalık, aylık raporların düzenlenmesi.

25

İş Sağlığı ve Güvenliği Yönetimi

Acil Durum Hazırlık ve Müdahale

- Acil Durum Planının hazırlanması
- Acil Durum Ekiplerinin belirlenmesi ve görevleri ile ilgili eğitimlerin verilmesi
- Acil Toplanma Alanının belirlenmesi ve işaretlenmesi
- Acil Durum müdahale ekipmanlarının tamamlanması ve eksiksiz olması
- Tatbikatlar yapılması
- Tüm çalışanlara acil durumlar hakkında bilgilendirme yapılması



26

İş Sağlığı ve Güvenliği Yönetimi

Acil Durum Ekipleri



27

Toplum Sağlığı ve Güvenliği Yönetimi

Alınacak Önlemler

- İnşaat alanına erişim bariyerlerle ve güvenlik personeli ile kısıtlanacaktır.
- Saha içerisinde ve yakınında ilgili trafik güvenliği önlemleri alınacak ve uygulanacaktır. Proje sürücülerinin hız limitleri kontrol altında tutulacaktır.
- Makine ve araçların bakımları düzenli olarak yapılacaktır.
- İnşaat ile ilgili bilgilendirmeler yapılacak ve Şikayet Mekanizması etkin bir şekilde uygulanacaktır.

28

SOSYAL YÖNETİM

29

Paydaş kimdir?

Proje faaliyetlerinden etkilenen ya da etkilenme ihtimali olan gerçek ya da tüzel kişiler...



- ✓ Kredi veren kuruluşlar
- ✓ Proje sahibi, proje yürütücüsü..
- ✓ Ulusal ve yerel devlet kurum ve kuruluşları
- ✓ Proje alanına yakın yerleşimler
- ✓ Proje kapsamında arazi edimlen PEK'ler.. (Proje den Etkilenen Kişiler)
- ✓ Dezavantajlı ya da hassas olabilecek PEK'ler (Örneğin; yaşlılar, engelliler, kadınlar, vb.)
- ✓ Sivil Toplum Kuruluşları
- ✓ Üniversiteler, vakıflar, kooperatifler, yerel iş kuruluşları, iş dernekleri, ticaret odaları vs..
- ✓ Yüklenici ve ona bağlı çalışanlar..

30



Neden Paydaş Katılım Toplantıları Düzenlenir?



- Paydaş katılımı, ilgili proje boyunca gerçekleştirilen kapsayıcı ve süreklilik arz eden bir süreçtir. Doğru şekilde tasarlanıp uygulandığında, projenin çevresel ve sosyal etki ve risklerinin başarılı bir şekilde yönetilmesini ve **paydaşlarla** sağlam iletişim ve ilişkilerin kurulmasına olanak sağlar.
- Proje sürecinde paydaşlar arasında kurulan erken, sık ve açık iletişim ile olası çatışmalar ve proje gecikmelerinin önüne geçilecektir.

31

PROJENİN ÇEVRESEL VE SOSYAL DOKÜMANLARI Şikâyet Çözüm Mekanizması (ŞÇM)

Şikâyet Mekanizması (ŞM), herhangi bir paydaşın proje hakkındaki varsa bir şikâyetini iletilmesine veya projenin nasıl planlanacağına, inşa edileceğine ve uygulanacağına dair çözüm yolları sağlayan bir süreçtir.

4982 sayılı Bilgi Edinme Hakkı Kanunu: Herkes kamu kurum ve kuruluşlarının faaliyetleri hakkında bilgi edinme hakkına sahiptir. Bilgi edinme hakkının şeffaflık, eşitlik ve tarafsızlık esaslarına göre uygulanması gerekir.

32

Şikâyet Kutularının Yeri

Çalışan Personeller İçin;
• Şantiye Alanlarında

Köy Halkı İçin;
• Camilerin Kadın ve Erkek Girişlerinde,



33

Şikâyet Çözüm Mekanizmasındaki Temel Değerler:

- **Şeffaflık:** Tüm şikâyetler, açık ve anlaşılır bir şekilde şikâyet prosedürü kapsamında değerlendirilir.
- **Tarafsızlık:** Birey veya halk tarafından sunulan her şikâyet veya endişe için adil ve eşit bir şikâyet giderme prosedürü uygulanır.
- **Gizlilik:** Anonim (isim belirtmeden) şikâyetler sunulabilir ve çözülebilir. Şikâyet bildirmek kişisel bilgi veya fiziksel varlık gerektirmez.
- **Erişilebilirlik:** Tüm çalışanlar ve paydaşlar kolaylıkla yorum yapabilir veya şikâyetinde bulunabilir.
- **Kültürel Uygunluk:** Yerel halk tarafından dile getirilen bir şikâyet veya sorun, bölgesel kaygılar çerçevesinde değerlendirilir ve oradaki kültürel forma uygun bir çözüm süreci başlatılır.

34

Şikâyet Çözüm Mekanizması Neden Önemli?

- ✓ Tüm tarafları memnun edecek şekilde, şikâyetlerin **zamanında, etkili ve verimli** bir şekilde çözülmesine yardımcı olur;
- ✓ Adil, etkili ve kalıcı sonuçlar için şeffaf ve güvenilir bir süreç sağlar;
- ✓ Paydaşlar arasında güven ve iş birliği tesis eder;
- ✓ Projeden etkilenen kişilerin şikâyetinde bulunmalarını veya projelerin uygulanması sırasında ortaya çıkabilecek herhangi bir anlaşmazlığı çözmeleri için alternatif yollar sağlar;
- ✓ Karşılıklı olarak kabul edilebilir çözümlerin belirlenmesini ve bu çözümlerin şikâyetçileri tatmin edecek şekilde uygulanmasını sağlar;
- ✓ Şikâyetlerin ele alınmasında erişilebilirliği, anonimliği, gizliliği ve şeffaflığı destekler;

35

Şikâyet/Öneri/Talep İletim Kanalları

- **Öneri ve şikâyetlerinizi;** içeriği ne olursa olsun, nasıl kaleme alırsanız bizim için değerli olduğunu bilmenizi isteriz. Genel etik ilkelere uygun olarak yazdığınız öneri ve şikâyetlerinizi dile doşayı olumsuz herhangi bir durumda karşılamayacak ve eleştiremeyecektir. Öneri ve şikâyetlerinizi farklı yöntemle iletebilirsiniz. *Şikâyet kutuları, e-mail, internet formları, yüz yüze ya da telefon ile iletişiminizi öneri ve şikâyetlerinizin hepsi aynı şekilde değerlendirilir, tarafsız bir kurul tarafından incelenir ve tamama gail bilgi statusündedir.*
- Tüm şikâyet iletim kanallarından anonim şekilde (kimlik bilgisi paylaşmadan) öneri/talep ve görüşlerinizi Proje Uygulama Birimine iletebilirsiniz.
- Bu proje hakkında genel bilgi almak, çevresel ve sosyal proje dokümanlarına erişmek ya da öneri ve şikâyetlerinizi bildirmek için: <https://kadiyap.csb.gov.tr/> web sayfasını ziyaret edebilirsiniz.

36



Şikâyet İletim Kanalları

- Çevre, Şehircilik ve İklim Değişikliği Bakanlığının (ÇŞİDB) hem telefon hem de web sitesi aracılığıyla erişilebilen bir 'Alo181' yardım hattı vardır. Bu yardım hattı aynı zamanda çalışanları, çözüm ortakları ve daha geniş zümreler için bakanlık düzeyinde bir şikâyet mekanizması işlevi görür. ÇŞİDB tarafından sağlanan tüm çevre ve şehir hizmetleri ile ilgili soru, talep ve şikâyetler profesyonel olarak yönetilen ALO 181 çağrı merkezi tarafından yanıtlanmaktadır ya da Proje Uygulama Birimine iletilmektedir. 0312 586 48 27 nolu telefondan doğrudan Proje Uygulama Birimine ulaşabilirsiniz.

Çağrı Merkezi : Alo 181
Telefon : 0312 586 48 27
E-Mail : yg@kadiyap@csb.gov.tr
Şikâyet Formu : <https://kadiyapsoneri.csb.gov.tr/>
CİMER : www.cimer.com.tr
Telefon: 150
Faks : 0312 473 64 94

37

Şikâyet İletim Kanalları



İnternet üzerinden şikâyet formuna
hemen erişim için lütfen yandaki
kodu telefonunuza okutun.



KADIYAP
kadiyapsoneri@csb.gov.tr

(Bu eylem için akıllı telefonunuzda QR kod uygulaması
olmalıdır. Söz konusu uygulama yoksa, herhangi bir
internet tarayıcı adres çubuğuna şikâyet formu erişim
adresini yazabilirsiniz.)

38

PROJENİN ÇEVRESEL VE SOSYAL DOKÜMANLARI İSGÜCÜ YÖNETİM PLANI (İYP)



- İYP, projenin inşaat öncesi, inşaat ve işletme aşamalarında geçerli olan, işgücü ve çalışma koşullarına ilişkin gereklilikleri açıklayan bir dokümandır.
- Tüm çalışanlara adil muamele yapılarak eşit fırsatların tanınması ve ayrımcılık yapılmaması için gereken uygulamaları teşvik eder ve uygulamaya koyulmasını sağlar.
- Proje çalışanlarının kendilerinin ve haklarının korunması ve işgücü ile ilgili risklerin yönetilmesi için gerekli altyapının sağlanmasını hedefler.
- İYP, işgücü ve çalışma koşullarına uygunluk, raporlama, roller ve sorumluluklar, izleme ve eğitim açısından gereksinimleri ve beklentileri açıklar.

39

ÇALIŞANLAR İÇİN ŞİKAYET ÇÖZÜM MEKANİZMASI



1. Şikâyetin uzağa-ustabaş veya bir üst amirine İLETİLMESİ
2. Şikâyetin risk düzeyinin TESPİTİ EDİLMESİ
3. Risk düzeyine göre şikâyetin görevli ilgili departmanların BELİRLENMESİ
4. Risk düzeyi yüksek şikâyetler için ACILEN AKSİYON ALINMASI
5. Risk düzeyi düşük şikâyetler için alınacak aksiyonun BELİRLENMESİ
6. Şikâyetlerin alınması planlanan aksiyonlarla İLGİ BİLİLENDİRİLMESİ
7. Şikâyetin KAPATILMASI

40

SON OLARAK...

Projeye ilişkin çevresel ve sosyal tüm dokümanlara nereden ulaşılabilir?

- Köy muhtarlığı,
- Proje alanı,
- KADIYAP resmi web sitesi (<https://kadiyap.csb.gov.tr/>)

41

Soru ve Görüşleriniz Bizim
İçin Değerlidir...



42



T.C. ÇEVRE, ŞEHİRCİLİK VE
İKLİM DEĞİŞİKLİĞİ BAKANLIĞI



THE WORLD BANK
IBRD • IDA | WORLD BANK GROUP

Ek 6. Paydaş Katılım Toplantısı Fotoğrafları





Ek 7. Proje Broşürü

ŞİKAYET ÇÖZÜM MEKANİZMASI

Gölyurt Köyü'nde 155/18, 102/3, 103/19, 131/85, 103/18, 129/97, 132/66, 103/20, 184/5, 185/11, 184/3, 193/10, 103/25, 188/1, 129/36, 184/4,

Dallarca Köyü'nde 122/2, 119/28, 105/169, 103/40,

Onevler Köyü'nde 120/31, 151/1, 104/3, 120/31 140/4,

Yenibardak Köyü'nde 115/37, 101/61, 114/7, 113/3, 113/6, 110/11, 110/14, 110/16, 110/12, 115/51, 115/47, 115/50, 115/49, 101/74, 101/137 parsellerinde inşa çalışmaları yapılacaktır.

Gölyurt Köyü'nde 42 Hane,
Yenibardak Köyü'nde 23 Hane,
Onevler Köyü'nde 9 Hane,
Dallarca Köyü'nde 6 Hane olmak üzere 63 konut ahr dahil iki katlı ve 17 konut ise tek katlı olarak, **toplamda 80 adet konut inşa edilecektir.**

İnşaat süresi 10 ay'dır.
Konut Büyüklüğü 89 m² ' dir.

ŞİKAYET ÇÖZÜM MEKANİZMASI

Bize Ulaşın... Bize Ulaşın... Bize Ulaşın...

➤ **Üçer Müşavir Mühendislik A.Ş.**
Sorumlu Kişi: Selda Evrimler
Telefon: 0312 418 84 16
E-Posta: ucer@uceras.com

➤ **Çevre Şehircilik ve İklim Değişikliği Bakanlığı Yapı İşleri Genel Müdürlüğü**
Telefon: ALO 181, 0312 586 48 27
E-Posta: yigmkadev@csb.gov.tr
Web: kadiyaponeri.csb.gov.tr



Karekodu telefon/tablet vb okutarak
Şikâyet Formuna
anında ulaşabilirsiniz!

KIRSAL ALANLARDA DEPREM İYİLEŞTİRME VE YENİDEN YAPIM PROJESİ (KADIYAP)

Adıyaman ili, Gerger ilçesi,
Gölyurt, Yenibardak, Onevler ve Dallarca Köyleri



KADIYAP HAKKINDA

KADIYAP Projesi; Türkiye'de 6 Şubat depreminden etkilenen seçilmiş illerde halkın temel belediye ve sağlık hizmetlerine ve dayanıklı konutlara yeniden erişimini amaçlamaktadır.

Elazığ, Kahramanmaraş, Malatya, ve Adıyaman illerinde yıkılan kırsal konutlar altyapıları ile birlikte yeniden inşa edilecektir. Adıyaman ili, Gerger ilçesine bağlı Gölyurt, Yenibardak, Onevler ve Dallarca Köyleri KADIYAP kapsamında alt proje olarak seçilmiştir.



ŞİKAYET ÇÖZÜM MEKANİZMASI

• Şikâyetin ALINMASI	1-2 Gün içinde
• Şikâyetin KAYDEDİLMESİ	1-2 Gün içinde
• Şikâyetin ONAYLANMASI	1-2 Gün içinde
• Şikâyetle ilgili gerekli aksiyonların TANIMLANMASI	7-10 Gün içinde
• Şikâyet sahibinin BİLGİLENDİRİLMESİ	15-30 Gün içinde
• Şikâyetle ilgili gerekli aksiyonların ALINMASI	15-30 Gün içinde
• Şikâyetin KAPATILMASI	15-30 Gün içinde

İletişimde şeffaflığı ve sürekliliği sağlamak amacıyla **Şikâyet Çözüm Mekanizması** oluşturulmuştur. Şikâyet, görüş ve önerilerinizi aşağıdaki iletişim kanallarını kullanarak veya şikâyet kutularına yazarak bizlere ulaştırabilirsiniz. Şikâyet kutuları; paydaşlardan gelen görüş ve öneriler doğrultusunda konteyner kent, şantiye sahası, mahalle camisinin kadın ve erkek girişleri gibi paydaşların kolaylıkla erişim sağlayabileceği lokasyonlara yerleştirilecektir.



Toplam planlanan konut sayısı 80 olarak belirlenmiştir. AFAD tarafından seçilen yerleşim yeri; Çevre, Şehircilik ve İklim Değişikliği Bakanlığı tarafından onaylanmıştır. Yerleşim Planı Üçer Müşavir Mühendislik tarafından hazırlanmıştır.

ALT PROJE YERLEŞKESİNDE DEPREME DAYANIKLI 80 KONUT YAPILMASI PLANLANMAKTADIR .

İnşaat süresinin planlama/
hazırlık aşamasından sonra
10 ay olması beklenmektedir.
İhaleyi kazanan Yüklenici arazi
hazırlama ve inşaat
faaliyetlerini gerçekleştirecektir.





T.C. ÇEVRE, ŞEHİRCİLİK VE
İKLİM DEĞİŞİKLİĞİ BAKANLIĞI



THE WORLD BANK
IBRD • IDA | WORLD BANK GROUP

Ek 8. Proje Posterleri



**KIRSAL ALANLARDA DEPREM İYİLEŞTİRME VE
YENİDEN YAPIM PROJESİ
(KADİYAP)**

ADIYAMAN İLİ, GERGER İLÇESİ 80 ADET KIRSAL KONUT YAPIMI

GÖLYURT, YENİBARDAK, ONEVLER VE DALLARCA KÖYLERİ

Konut Yerleşkesi Bilgileri

İnşa Edilecek Betonarme Konut Sayısı: **80**
Her Konutun Toplam Alanı: **89 m²**
İnşaat Süresi: **10 ay**



Şikayet Çözüm Mekanizması

İletişimde şeffaflığı ve sürekliliği sağlamak amacıyla **Şikayet Çözüm Mekanizması** oluşturulmuştur. Şikâyet, görüş ve önerilerinizi aşağıdaki iletişim kanallarını kullanarak veya şikâyet kutularına yazarak bizlere ulaştırabilirsiniz. Şikâyet kutuları; paydaşlardan gelen görüş ve öneriler doğrultusunda konteyner kent, şantiye sahası, mahalle camisinin kadın ve erkek girişleri gibi paydaşların kolaylıkla erişim sağlayabileceği lokasyonlara yerleştirilecektir.



Bize Ulaşın... Bize Ulaşın... Bize Ulaşın... Bize Ulaşın... Bize Ulaşın... Bize Ulaşın... Bize Ulaşın... Bize Ulaşın... Bize Ulaşın...

Üçer Müşavir Mühendislik A.Ş.
Sorumlu Kişi: Selda Evrimler
Telefon: 0312 418 84 16
E-Posta: ucer@uceras.com

**Çevre Şehircilik ve İklim Değişikliği
Bakanlığı Yapı İşleri Genel Müdürlüğü**
Telefon: ALO 181, 0312 586 48 27
E-Posta: yigmkadev@csb.gov.tr
Web: kadiyaponeri.csb.gov.tr



KADIYAP

Gölyurt (42 konut), Yenibardak (23 konut), Onevler (9 konut) ve Dallarca (6 konut) Köylerinde Kırsal Konut Yapımı Projesi / ÇSYP
72 / 72

