



Türkiye Cumhuriyeti
Çevre, Şehircilik ve İklim Değişikliği Bakanlığı
Yapı İşleri Genel Müdürlüğü

KIRSAL ALANLARDA DEPREM İYİLEŞTİRME VE YENİDEN YAPIM PROJESİ (KADİYAP)

Alt Proje Adı DESSUP-05 Elazığ İli Merkez İlçesi Kırsal Konut Projesi
– Grup 1 – Küme 2 (53 kırsal konut)
Doküman Adı Çevresel ve Sosyal Yönetim Planı
Versiyon 0.1
Teslim Tarihi 08/08/2024

	Hazırlayanlar	İnceleyenler
Versiyon 0.0 Tarihi 06.08.2024	Ahmet Nozoğlu - Çevre Mühendisi Yeşim Mutlu - Sosyal Uzman Zafer Ganioglu - Sosyal Uzman Gökhan Dinçel - A Sınıfı İş Güvenliği Uzmanı	EMAY Uluslararası Mühendislik ve Müşavirlik A.Ş. - Proje Direktörü
Versiyon 0.1 Tarihi 08.08.2024	Ahmet Nozoğlu - Çevre Mühendisi Yeşim Mutlu - Sosyal Uzman Zafer Ganioglu - Sosyal Uzman Gökhan Dinçel - A Sınıfı İş Güvenliği Uzmanı	EMAY Uluslararası Mühendislik ve Müşavirlik A.Ş. - Proje Direktörü

Bu Çevresel ve Sosyal Yönetim Planı, EMAY tarafından Türkiye Kırsal Alanlarda Deprem İyileştirme ve Yeniden Yapım Projesi altında "Kırsal Konutların Tasarım İncelemesi ve Yeniden Yapım Denetimi Danışmanlık Hizmetleri (Ref: TERRP/CS-DESSUP-05)" kapsamında geliştirilmiştir

İçindekiler

İçindekiler	3
Tablolar Listesi	4
Şekillerin Listesi	4
Kısaltmalar Listesi	5
1 Giriş	6
2 Çevresel ve Sosyal Yönetim Planının Gerekçesi	7
3 Yasal ve Kurumsal Çerçeve	8
4 Proje Açıklaması	9
4.1 Proje Yerleşimleri	9
4.1.1 Şahsuvar Köyü	9
4.1.2 İçme Köyü	11
4.2 Proje Özellikleri	12
5 ÇSYP için Bilgilendirme Faaliyetleri ve Paydaş Katılımı	14
6 Çevresel ve Sosyal Yönetim Planı	16
Ekler	39
Ek 1. Saha Fotoğrafları	39
Şahsuvar Köyü Saha Fotoğrafları	39
İçme Köyü Saha Fotoğrafları	43
Ek 2. Ç&S Tarama Formları	45
Ek 3. PKT Fotoğrafları	46
Ek 4. PKT Katılımcı Listesi	47
Ek 5. PKT Sunumu	48
Ek 6. Proje Broşürü	52
Ek 7. PKT Proje Afişi	53

Tablolar Listesi

Tablo 1. Proje Açıklaması	9
Tablo 2. Şahsuvar Köyü Proje Alanına Yakın Yerleşimler	10
Tablo 3. İçme Köyü Proje Alanına Yakın Yerleşimler	12
Tablo 4. DESSUP-05 Grup 1 Küme 2 Altında Listelenen Köylerdeki Paydaş Katılım Toplantıları	14
Tablo 5. Paydaş Katılım Toplantılarında Sorulan Sorular ve Cevaplar	15
Tablo 6. Çevresel ve Sosyal Yönetim Planı	17

Şekillerin Listesi

Şekil 1. Şahsuvar Köyü 174/5 Parsel Alanına Ait Uydu Görüntüsü	10
Şekil 2. Şahsuvar Köyü'ndeki Etki Alanı	10
Şekil 3. İçme Köyü 107/66 Parsel Alanına Ait Uydu Görüntüsü	11
Şekil 4. İçme Köyü'ndeki Etki Alanı	12

Kısaltmalar Listesi

AAT	: Atıksu Arıtma Tesisi
ADMP	: Acil Durum Müdahale Planı
AFAD	: Afet ve Acil Durum Yönetimi Başkanlığı
AYP	: Atık Yönetim Planı
bkz.	: bakınız.
Ç&S	: Çevresel ve Sosyal
CSİ	: Cinsel Sömürü ve İstismar
ÇSİDB	: Çevre, Şehircilik ve İklim Değişikliği Bakanlığı
ÇSİDİM	: Çevre, Şehircilik ve İklim Değişikliği İl Müdürlüğü
ÇSS	: Çevresel ve Sosyal Standart
ÇSSG	: Çevresel, Sosyal, Sağlık ve Güvenlik
ÇSYÇ	: Çevresel ve Sosyal Yönetim Çerçevesi
ÇSYP	: Çevresel ve Sosyal Yönetim Planı
CT	: Cinsel Taciz
DB	: Dünya Bankası
DBG	: Dünya Bankası Grubu
DÖF	: Düzenleyici/Önleyici Faaliyet
DSİ	: Devlet Su İşleri
EA	: Etki Alanı
EBRD	: Avrupa İmar ve Kalkınma Bankası
EMAY	: EMAY Uluslararası Mühendislik ve Müşavirlik Anonim Şirketi
IFC	: Uluslararası Finans Kuruluşu
İSG	: İş Sağlığı ve Güvenliği
İYP	: İşgücü Yönetim Prosedürü/Planı
KADİYAP	: Türkiye Kırsal Alanlarda Deprem İyileştirme ve Yeniden Yapım Projesi
KKD	: Kişisel Koruyucu Donanım
KNA	: Kök Neden Analizi
KÖP	: Kirlilik Önleme Planı
OGM	: Orman Genel Müdürlüğü
PAAT	: Paket Atıksu Arıtma Tesisi
PKP	: Paydaş Katılım Planı
PKT	: Paydaş Katılım Toplantısı
PUB	: Proje Uygulama Birimi
ŞÇM	: Şikayet Çözüm Mekanizması
STA	: Su Temini ve Atıksu
STK	: Sivil Toplum Kuruluşu
TBP	: Tesadüfi Buluntu Prosedürü
TEDAŞ	: Türkiye Elektrik Dağıtım Anonim Şirketi
TSG	: Toplum Sağlığı ve Güvenliği
TYP	: Trafik Yönetim Planı
Y-ÇSYP	: Yüklenici Çevresel ve Sosyal Yönetim Planı
YİGM	: Yapı İşleri Genel Müdürlüğü
YYP	: Yeniden Yerleşim Planı

1 Giriş

Dünya Bankası (DB), Türkiye Kırsal Alanlarda Deprem İyileştirme ve Yeniden Yapım Projesi'nin (KADİYAP) uygulanmasında Çevre, Şehircilik ve İklim Değişikliği Bakanlığı'na (ÇŞİDB) destek vermekte ve Bileşen 3, Kırsal Konutların Yeniden İnşası ve İyileştirilmesi ve Bileşen 4.3, Proje Yönetimi, İzleme ve Değerlendirme kapsamındaki KADİYAP faaliyetlerini finanse etmektedir.

KADİYAP genel olarak; Türkiye'de Şubat 2023 depremlerinden etkilenen seçilmiş illerde temel belediye ve sağlık hizmetlerine ve depreme dayanıklı kırsal konutlara erişimin yeniden sağlanmasını destekleyecektir. ÇŞİDB, Afet ve Acil Durum Yönetimi Başkanlığı (AFAD) ile yakın iş birliği içerisinde Bileşen 3 ve 4.3'e ilişkin Proje faaliyetlerini uygulayacaktır. AFAD, ÇŞİDB ile iş birliği içinde devam eden organizasyonel ve yasal yetkileri kapsamındaki görevleri yerine getirecektir.

KADİYAP DESSUP-05 kapsamında, Grup-1'de listelenen 8 köyde toplam 172 kırsal ev inşa edilecektir. Bu köyler Küme-1, Küme-2 ve Küme-3 olmak üzere 3 kümeye ayrılmıştır. Bu Çevresel ve Sosyal Yönetim Planı (ÇSYP), Elazığ İli Merkez İlçesi'ndeki Şahsuvar (9) ve İçme (44) köylerinde inşa edilecek 53 kırsal evden oluşan Küme-2 için hazırlanmıştır.

Bu ÇSYP, toplam 53 kırsal evin inşasından kaynaklanabilecek olası olumsuz çevresel-sosyal riskleri ve etkileri değerlendirmeyi ve bu etkileri en aza indirmeyi veya tamamen ortadan kaldırmayı amaçlamaktadır. Seçilen köylerdeki yıkılmış veya ciddi şekilde hasar görmüş evler ve temel altyapılar yeni yerleşim yerlerinde yeniden inşa edilecektir. Köyler, yeni yerleşim yerleri, yeniden inşa edilecek kırsal ev sayısı vb. ile ilgili ayrıntılar planın sonraki bölümlerinde verilecektir.

Bu ÇSYP ayrıca sağlık ve güvenlik önlemlerini, yürütülecek paydaş katılım faaliyetlerini ve bir Şikayet Çözüm Mekanizmasının (ŞÇM) kurulmasını da içermektedir. Son olarak, ÇSYP alt proje kapsamındaki ilgili tarafların sorumluluklarını ana hatlarıyla belirtir.

2 Çevresel ve Sosyal Yönetim Planının Gerekçesi

KADİYAP'ın Çevresel ve Sosyal Çerçevesi (ÇSYÇ) uyarınca, ÇŞİDB Yapı İşleri Genel Müdürlüğü (YİGM) bünyesinde faaliyet gösteren Proje Uygulama Birimi (PUB), Çevresel ve Sosyal (Ç&S) Tarama'yı tamamlamış olup tarama çalışmaları Ek-2'de verilmektedir. Öngörülen çevresel ve sosyal riskler ve etkilere dayalı olarak projenin Çevresel ve Sosyal Risk Derecelendirmesi "orta" olarak değerlendirilmiştir. ÇSYÇ'de ana hatlarıyla belirtilen kılavuz ilkeleri takiben Ç&S taraması ve müteakip değerlendirmenin bulgularına dayanarak, proje düzeyinde ÇSYP'nin "DESSUP-05 Elazığ İli Merkez İlçesi Kırsal Konut Projesi- Grup 1 – Küme 2" (bundan böyle "Proje" olarak anılacaktır) adlı alt proje için özelleştirilmesi gerekmektedir.

EMAY Uluslararası Mühendislik ve Müşavirlik A.Ş. (EMAY) "Kırsal Konutların Tasarım İncelemesi ve Yeniden Yapılandırma Denetimi için Danışmanlık Hizmetleri" görevi kapsamında 'Denetim Danışmanı' adıyla alt proje için Çevresel ve Sosyal Yönetim Çerçevesi'nin Ek-4'ünde yer alan ÇSYP'nin hazırlanması sorumluluğunu üstlenmiştir. Bu çalışmalar sırasında EMAY, 15-16 Mart 2024 tarihlerinde Merkez İlçelerdeki alt proje sahalarını ziyaret ederek ilgili köylerin (Şahsuvar ve İçme) muhtarlarıyla toplantılar yapmış ve kırsal konutların inşa edileceği yeni yerleri incelemiştir.

ÇSYP'nin planlamasına ve kararlarına göre düzenli olarak gözden geçirilmesi, yenilenmesi ve güncellenmesi Yüklenicinin sorumluluğundadır. ÇSYP, mevcut bilgilere dayanarak geliştirilen sahaya özel önlemleri içermektedir. Planlama ve inşaat aşamalarında fizibilite ve teknik hususlara bağlı olarak inşaat yöntemlerinde ayarlamalar yapılabilir. Yüklenicinin inşaat yaklaşımında bu tür değişiklikler olması durumunda ÇSYP Yüklenici tarafından incelenip revize edilmeli ve daha sonra gözden geçirilmek üzere EMAY'a sunulmalıdır. Yüklenici, ÇSYP'nin saha koşullarını doğru bir şekilde yansıttığından emin olmalı ve herhangi bir revizyonu proaktif olarak plana dahil etmelidir. Atık Yönetim Planı, Kirlilik Önleme Planı, İşgücü Yönetim Planı, İSG Planı, Toplum Sağlığı, Güvenliği ve Trafik Yönetim Planı vb. Yüklenici tarafından hazırlanacak ve EMAY tarafından incelenerek firmanın görüşleri de dahil edilerek PUB'un onayına sunulacaktır.

3 Yasal ve Kurumsal Çerçeve

KADİYAP için hazırlanan ÇSYÇ'nin 3. Bölüm'ünde yasal ve kurumsal çerçeveye ilişkin kapsamlı bir genel bakış sunulmaktadır. Bu bölüm, Türkiye'nin yasal çerçevesini özetlemekte ve izinler de dahil olmak üzere ulusal çevresel ve sosyal değerlendirme düzenleme sürecine ilişkin kısa bir açıklama ile DB Çevresel ve Sosyal Standartları (ÇSS'ler) ile yasal gereklilikler arasındaki farklılıkları tespit etmektedir.

ÇSYP'nin geliştirilmesi sırasında hem DB ÇSS'leri hem de Proje ile ilgili faaliyetler için başvuru ulusal mevzuatlar dikkate alınmaktadır. Daha sonra bu hususlara dayalı olarak uygulanabilir ve etkili azaltım tedbirleri raporlanmaktadır.

Projenin ÇSYÇ'sine (İngilizce ve Türkçe) aşağıdaki web sitesinden ulaşılabilir:

<https://kadiyap.csb.gov.tr/cevresel-ve-sosyal-proje-dokumanlari-i-110820>

4 Proje Açıklaması

Proje kapsamında (Grup 1 – Küme 2), Elazığ İli Merkez İlçesinde yeni yerlerde toplam 53 kırsal konut inşa edilecektir. Köyler, konut sayıları ve yeni yerler ile ilgili detaylar Tablo 1’de özetlenmiş ve aşağıdaki alt başlıklarda yer almaktadır.

Tablo 1. Proje Açıklaması

İlçe	Yerleşim	Kırsal Konut Sayısı	Yeni Yer (ada/parsel)	Yeni Konumun Kayıt Durumu
Merkez	Şahsuvar Köyü	9	174/5	Mera
Merkez	İçme Köyü	44	107/66	Mera

Afetzedeler için yapılacak konutların yer seçimi dahil tüm iş ve işlemleri, kamu kaynaklarının ekonomik ve verimli kullanılması amacıyla 08.12.2023 tarih ve 771633 sayılı resmi yazı ile Afet ve Acil Durum Yönetimi Başkanlığı'ndan (AFAD) Çevre, Şehircilik ve İklim Değişikliği Bakanlığı'na (ÇŞİDB) devredilmiştir. Bu doğrultuda parseller, ÇŞİDB'e bağlı Elazığ Çevre, Şehircilik ve İklim Değişikliği İl Müdürlüğü (ÇŞİDİM) tarafından seçilmiştir.

Alt projelerin hiçbiri zorla çalıştırma, çocuk işçiliği ve diğer zararlı işçilik biçimleri risklerini içermeyecektir. İnşaat sürecinde doğrudan, sözleşmeli, yerel ve birincil tedarik işçileri kullanılacaktır. İş sağlığı ve güvenliği (İSG) riskleri kontroller hiyerarşisi ile yönetilecektir. Tüm önlemler İSG Planında yer alacaktır. Hem inşaat hem de işletme aşamalarında alınacak önlemler ile taşınma olmayacak ve insanların iş/ticari/yaşam faaliyetleri kesintiye uğramayacaktır. Hassas bireyler veya gruplar üzerinde de herhangi bir olumsuz etki öngörülmemektedir. Son olarak, yerel halk kırsal konut inşaatı için ÇŞİDİM tarafından belirlenen parsellere onay vermiştir.

Şantiye ofis alanları için ilgili köylerden, şantiye kullanımı için ise kuyulardan gerekli resmi yazılar alınarak su temin edilecektir. Atık sular için geçirimsiz fosseptik inşa edilecek ve evsel atık sular burada toplanarak Elazığ Belediyesi veya İl Özel İdaresi ile yapılacak anlaşma ile vidanjörlerle Atık Su Arıtma Tesisine (AAT) taşınacaktır.

İnşaat ofis alanlarında ve şantiyelerde oluşacak katı atıklar için geçici depolama alanı oluşturulacak ve bu depolama alanında türlerine göre ayrı ayrı depolanacaktır. Evsel nitelikli katı atıklar İl Özel İdaresi tarafından toplanacaktır. Diğer tehlikeli/tehlikesiz atıklar ise lisanslı geri dönüşüm/bertaraf tesislerine teslim edilecektir.

İnşa edilecek kırsal konutlar için ilgili elektrik dağıtım şirketinden gerekli izin alınacak ve konutlara elektrik, izin verilen enerji hattından sağlanacaktır. İnşaat aşamasında elektrik ihtiyacı için jeneratör kullanılacaktır. İnşaat sahasına yakın bir elektrik hattı varsa ilgili elektrik dağıtım şirketi ile iletişime geçilecek, gerekli izinler alındıktan sonra elektrik hattından elektrik kullanılabilir.

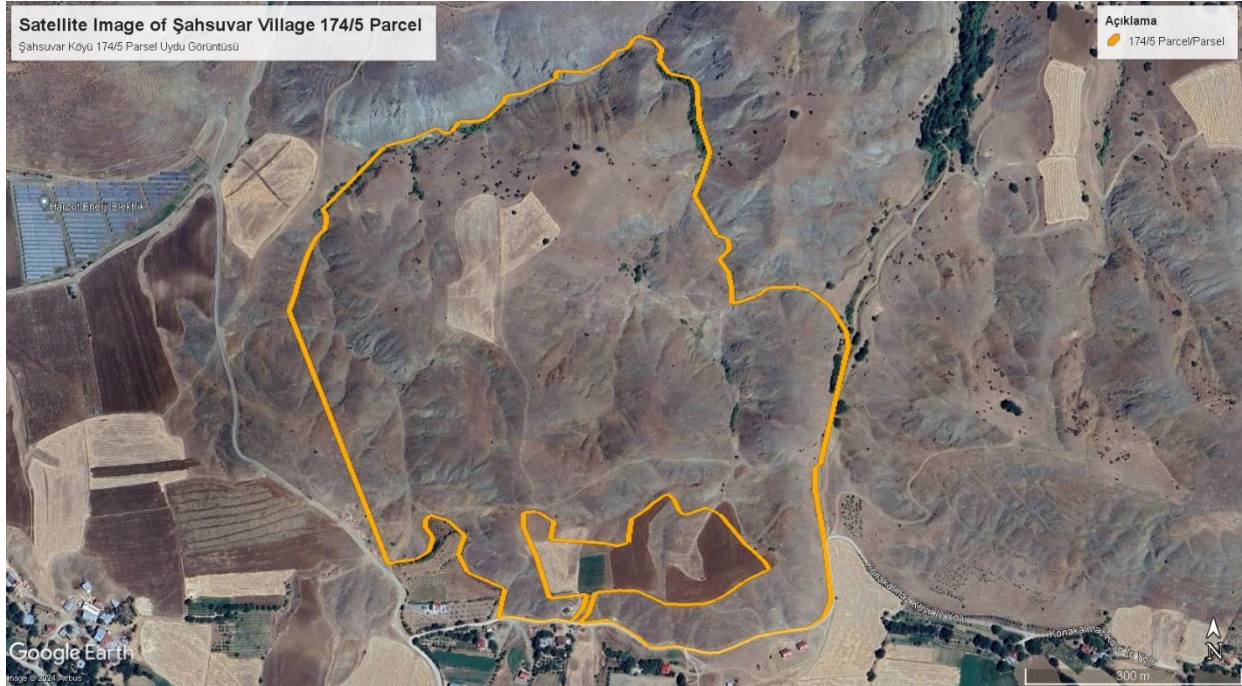
4.1 Proje Yerleşimleri

4.1.1 Şahsuvar Köyü

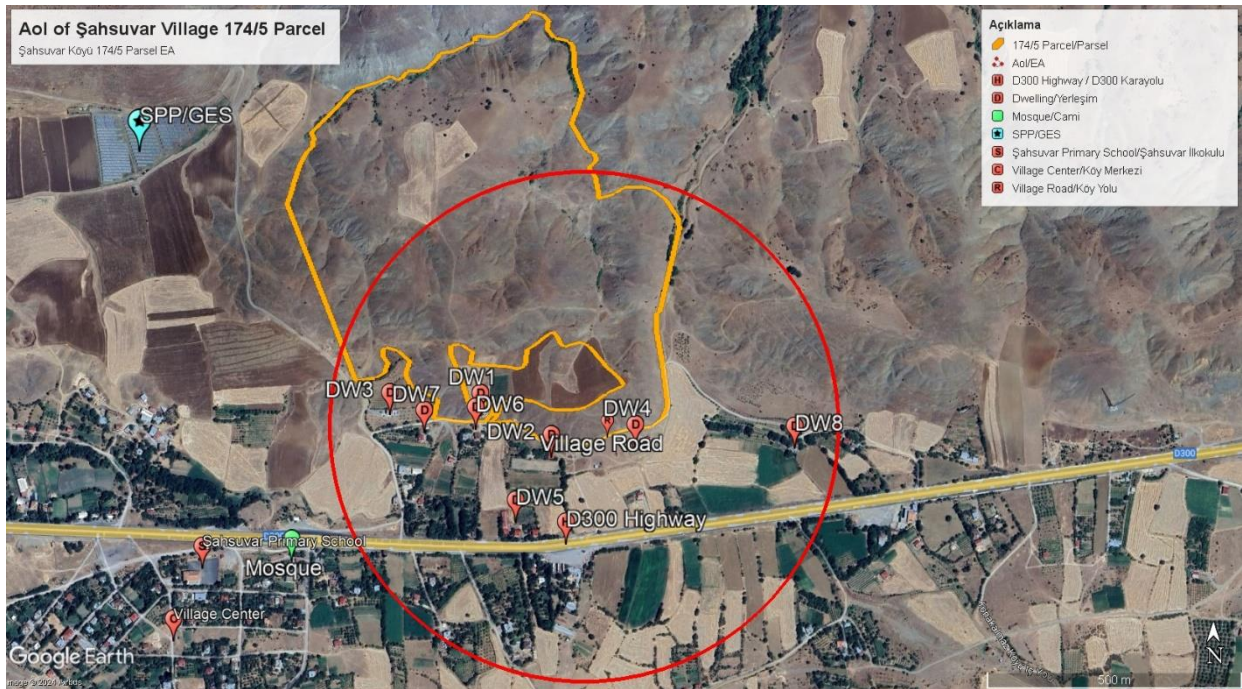
Alt proje, Merkez İlçeye bağlı Şahsuvar Köyünde 174/5 parseldeki yeni lokasyonda 9 kırsal konutun inşasını, parsel içinde yol ve kaldırım yapımını, sokak aydınlatması, kanalizasyon ve içme suyu şebekesi ile geçirimsiz fosseptik kurulmasını içermektedir.

Parsel mera olarak kayıtlı olup toplam 371,245.61 m² alana sahiptir, ancak proje kapsamında parselin yaklaşık %1,45'i kullanılacaktır. Parselin tamamına ilişkin herhangi bir işlem yapılmayacaktır. Şekil 1 'de gösterilen tahsisli parsel alanı Proje için kullanılacaktır.

Parsel ve inşaat sahasının yanı sıra yakın konutlar ve tesisler Şekil 2'de ve yakın konutlara ve diğer tesislere ve özelliklere olan mesafeler aşağıdaki Tablo 2'de verilmiştir.



Şekil 1. Şahsuvar Köyü 174/5 Parsel Alanına Ait Uydü Görüntüsü



Şekil 2. Şahsuvar Köyü'ndeki Etki Alanı

Tablo 2. Şahsuvar Köyü Proje Alanına Yakın Yerleşimler

Konut / Tesisler / Özellikler	Kuş Uçuşu Mesafe (m)
DW1	0 (parselde)
DW2	25
DW3	67
DW4	27
DW5	156
DW6	12
DW7	25
DW8	265

KADİYAP

DESSUP-05 Elazığ İli Merkez İlçesi Kırsal Konut Projesi - Grup 1 - Küme 2 (53 kırsal konut)

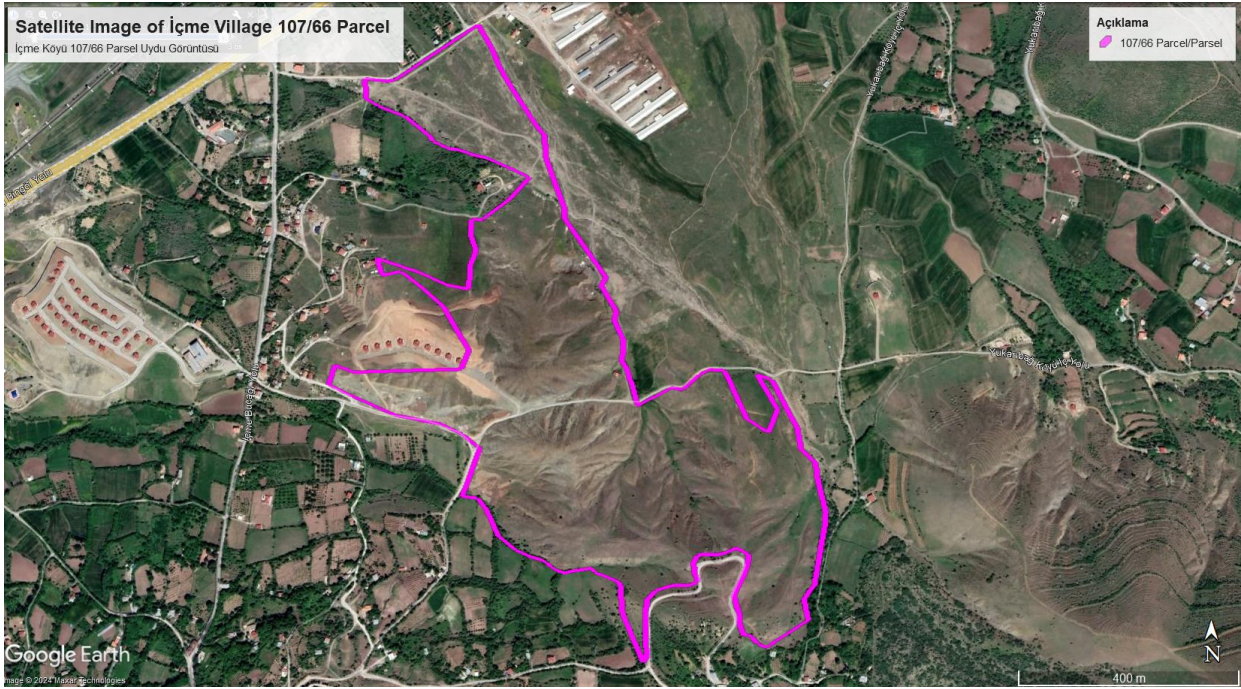
Konut / Tesisler / Özellikler	Kuş Uçuşu Mesafe (m)
Köy Yolu	0
Cami	387
Şahsuvar İlkokulu	626
Güneş Enerji Santrali (GES)	250
D300 Otoyolu	185
Köy Merkezi	656

4.1.2 İçme Köyü

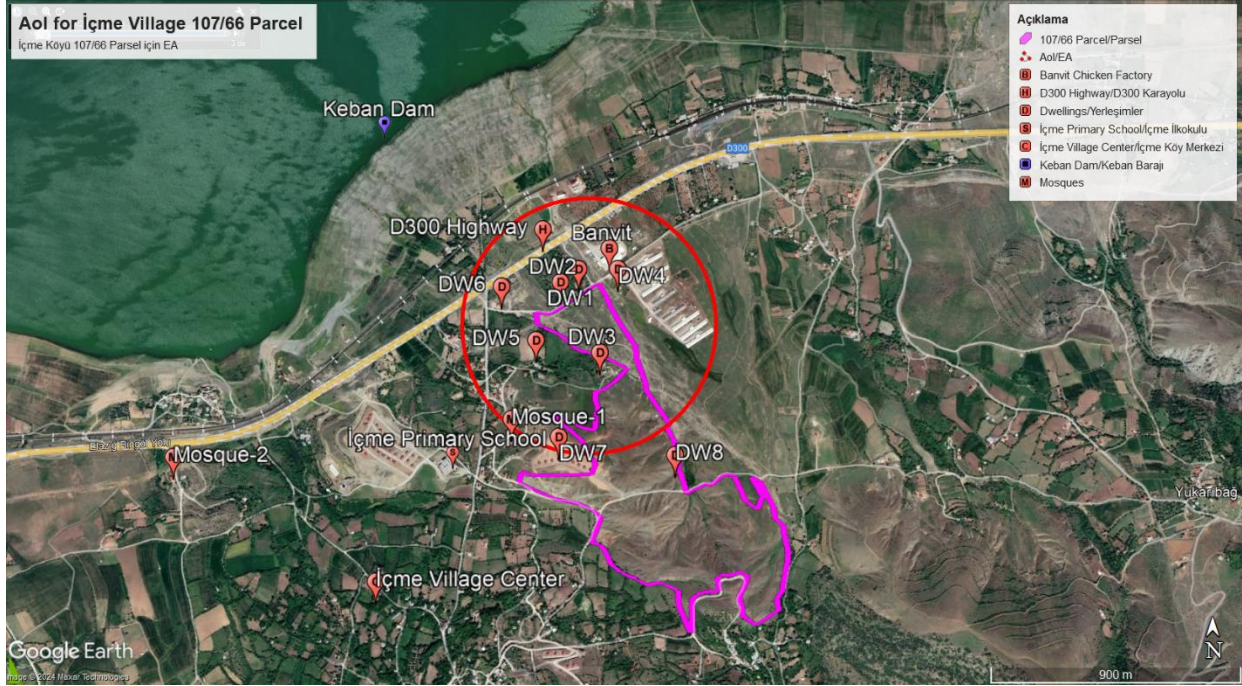
Proje, Merkez İlçeye bağlı İçme Köyünde 107/66 numaralı parseldeki yeni lokasyonda 44 adet kırsal konutun inşasını, parsel içinde yol ve kaldırım yapımını, sokak aydınlatması, kanalizasyon ve içme suyu şebekesi ve geçirimsiz fosseptik kurulumunu içermektedir.

Parsel mera olarak kayıtlı olup toplam 488,662.18 m² yüzölçümüne sahiptir, ancak proje kapsamında parselin yaklaşık %1'i kullanılacaktır. Parselin tamamına ilişkin herhangi bir işlem yapılmayacaktır. Tahsis edilen parsel alanı aşağıda Şekil 3'te gösterilmiştir.

Seçilen parselin EA'sı ve yakın konutlar ile diğer tesisler ve özellikler aşağıdaki şekilde gösterilmekte (bkz. Şekil 4) ve mesafeler Tablo 3'te verilmiştir.



Şekil 3. İçme Köyü 107/66 Parsel Alanına Ait Uydur Görüntüsü



Şekil 4. İçme Köyü'ndeki Etki Alanı

Tablo 3. İçme Köyü Proje Alanına Yakın Yerleşimler

Konut / Tesisler / Özellikler	Kuş Uçuşu Mesafe (m)
DW1	12
DW2	14
DW3	57
DW4	51
DW5	142
DW6	143
DW7	28
DW8	0 (parselde)
Banvit Tavuk Fabrikası	69
İçme İlkokulu	277
Cami-1	122
Cami-2	1,350
D300 Otoyolu	210
Keban Barajı	929
İçme Köy Merkezi	723

4.2 Proje Özellikleri

İnşa edilecek konutlara ve ihaleyi kazanan Yükleniciye ilişkin özellikler aşağıdaki gibi sıralanmaktadır:

- İnşa edilecek kırsal evler 105.0525 m² 'lik bir alanı kapsayacak ve her evin 14.04 m² 'lik bir verandası olacaktır.
- Kırsal evler 3 yatak odalı ve betonarme olacaktır.
- DESSUP-05 Grup1 kapsamındaki 8 köy (Sarıkamış, Kumla, Yolüstü, Şahsuvar, İçme, Değirmenönü, Korucu ve Dereboğazı) için Yüklenicinin işçi sayısının maksimum 350-400 olacağı tahmin edilmektedir.
- İnşaata tamamlanması için öngörülen süre 8 aydır.
- Her yeni lokasyon için hazırlanan yerleşim planları ÇŞİDB tarafından onaylanmıştır; ancak gerekli görülmesi halinde revize edilebilirler.
- Proje kapsamında herhangi bir beton santrali inşaatı yapılmayacaktır. Kırsal konutların inşası için gerekli beton ihtiyacı en yakın lisanslı tesisten temin edilecektir. En yakın beton santrali Şahsuvar Köyüne 26 km ve İçme Köyüne 30,4 km uzaklıktadır.

KADİYAP

DESSUP-05 Elazığ İli Merkez İlçesi Kırsal Konut Projesi – Grup 1 – Küme 2 (53 kırsal konut)

- Atık su, hem çalışma sahasında hem de yeniden yerleşim alanlarında geçirimsiz septik tanklarda toplanacaktır. Alt projeyle ilgili daha detaylı bilgi Ek 2'deki Ç&S Tarama Formlarında verilmiştir.

5 ÇSYP için Bilgilendirme Faaliyetleri ve Paydaş Katılımı

Grup-1 Küme-2 kapsamındaki İçme ve Şahsuvar köylerinde Paydaş Katılım Toplantısı (PKT) düzenlenmesi için planlanan takvim doğrultusunda Muhtarlarla iletişime geçilmiştir. İki köyün birbirlerine yakın olmaları sebebiyle PKT tek toplantı olarak planlanmıştır. Muhtarlardan, mevcut iletişim kanallarını kullanarak, tüm köy halkına duyuru yapması ve özellikle kadın katılımının sağlanması için destek talep edilmiştir. Köy muhtarları hak sahiplerine ve diğer paydaşlara bilgilendirme yapma üzere köyün anlık mesajlaşma kanalını, diğer sosyal medya hesaplarını kullanmış, köy camiinden anons yaptırmış, gerekli gördüklerinde telefon aramaları yapmış ve mümkün olan durumlarda köy sakinleri ile yüz yüze görüşerek davette bulunmuşlardır. Denetim Danışmanı (EMAY) Sosyal Uzmanları taslak ÇSYP'nin 10 gün öncesinden askıya çıkarılmasını sağlamış, askı durumu ve paydaşların toplantıya genel ilgi düzeyini teyit etmek üzere muhtarlarla toplantı öncesinde periyodik olarak görüşmelerde bulunmuştur.

PKT'lerin planlanmasında iklim koşulları ve yoğun tarımsal üretim faaliyetleri sebebiyle katılımın olumsuz etkilenmemesine özen gösterilmiştir. Yaz aylarında okulların kapalı olması sebebiyle kadın paydaşlar üzerindeki bakım yükünün görece fazla olmasının cinsiyet dengesine olumsuz etki yapabileceği dikkate alınarak toplantıların okulların açılmasını takiben yapılmasına karar verilmiştir. Ancak bu kararın bazı köylerde mevsimsel olarak il merkezinde yaşayan bazı köylülerin katılımını kısıtladığı sahada izlenerek not edilmiştir.

PKT 10 Eylül 2024 tarihinde saat 15:00'te İçme Köyü'nde yapılmak üzere planlanmış ve gerçekleştirilmiştir. PKT'ye Şahsuvar Köyü'nden katılım sağlanacağı bilgisi alınmasına rağmen hak sahipleri, muhtar ve diğer köylülerden katılım gerçekleşmemiştir. Bu sebeple Şahsuvar Köyü için ayrı bir PKT yapılması planlanmış, köyde toplantı yapılacak uygun bir mekân olmaması ve katılımcıların daha kolay erişim sağlayacakları bilgisi muhtardan alındığı için toplantı Elazığ Merkezde özel bir mekân ayarlanarak benzer biçimde katılımcı olmaması sebebiyle planlandığı zamanda gerçekleştirilemeyen Kavaktepe Köyü PKT katılımcıları ile birlikte 1 Ekim 2024 tarihinde 17.00'de yapılmıştır (bkz. [Ek 3. PKT Fotoğrafları](#)). Şahsuvar Köyü PKT, ikinci planlamaya ve muhtarla yapılan tüm görüşmeleri takiben hak sahiplerinin Denetim Danışmanı (EMAY) sosyal uzmanı tarafından doğrudan aranmasına rağmen düşük katılım ve köylülerden kadın katılımcı olmaksızın gerçekleştirilmek zorunda kalmıştır. İçme Köyü'nde görülen yüksek kadın katılımının olumlu bir faktör olarak altı çizilmelidir.

Yüz yüze gerçekleştiren toplantıya İçme'de Proje Uygulama Biriminden (PUB) bir Sosyal Uzman; Denetim Danışmanı (EMAY) tarafından bir Sosyal Uzman ve teknik ekip bünyesinde bir İnşaat Mühendisi ve Çevre Mühendisi; Yüklenici (ABRC) tarafından İnşaat Mühendisi ve Sosyal Uzman katılmıştır. Ayrıca, çevrim içi olarak İdare tarafından Çevre Uzmanları ile İSG Uzmanı toplantıya katılım sağlamıştır. Şahsuvar Köyü için gerçekleştirilen PKT'de ise Proje Uygulama Birimi (PUB) Sosyal Uzmanı fiziksel olarak değil, çevrim içi olarak katılmıştır. Toplantılara Tablo 4'te ayrıntıları sunulduğu üzere 20 kadın 23 erkek olmak üzere toplam 43 kişi katılmıştır (bkz. [Ek 4. PKT Katılımcı Listesi](#)). İlgili tabloda aynı zamanda DESSUP-05 Grup 1 Küme 2 kapsamında yer alan iki köyde gerçekleştirilen PKT'lerin tarihleri ve köylerde inşa edilecek konut sayıları yer almaktadır.

Tablo 4. DESSUP-05 Grup 1 Küme 2 Altında Listelenen Köylerdeki Paydaş Katılım Toplantıları

Dessup 05	İl/İlçe/Köy	İnşa Edilen Kırsal Ev Sayısı	Toplantı Tarihi	Katılımcı Sayısı	
				Kadın	Erkek
Grup 1	Elazığ/Merkez/İçme	44	10.09.2024	19	15
Küme 2	Elazığ/Merkez/Şahsuvar	9	01.10.2024	1	8

Toplantılar, EMAY ve İdare'nin Sosyal Uzmanları ile teknik ekibi tarafından Proje sunumunun gerçekleştirilmesiyle başlamıştır. Sunum içeriği ana hatları ile standart olup her köy için o köye ait vaziyet planı ve etki alanına dair yansılarda farklılık göstermektedir. [Ek 5. PKT Sunumu](#) bölümünde örnek olarak İçme Köyü'nde gerçekleştirilen sunum içeriği paylaşılmıştır. Toplantı esnasında gerek Proje gerekse Projenin çevresel, sosyal gereklilikleri ve şikâyet mekanizması gibi konular hakkında bilgi verilmiştir. Proje broşürü tüm katılımcılara dağıtılmıştır (bkz. [Ek 6. Proje Broşürü](#)). İçme Köyü'nde proje afişinin muhtarlık ve taziye evi girişine asıldığı teyit edilmiş ve varsa yıpranan afişler yenileri ile değiştirilmiştir (bkz. [Ek 7. Proje Afişi](#)). Şahsuvar Köyü PKT Elazığ Merkez'de gerçekleştirildiği için ÇSYP'nin, proje afişlerinin ve dilek/şikâyet kutusunun standartlara uygun olarak yerinde olduğunu teyit için PKT sonrasında köy ziyaret edilmiştir. Sunumların ardından katılımcılar tarafından yönlendirilen sorular

KADİYAP

DESSUP-05 Elazığ İli Merkez İlçesi Kırsal Konut Projesi – Grup 1 – Küme 2 (53 kırsal konut)

cevaplanmıştır. Yöneltilen sorular ve verilen cevaplara ilişkin bilgiler Tablo 5'te yer almaktadır.

Tablo 5. Paydaş Katılım Toplantılarında Sorulan Sorular ve Cevaplar

Soruyu Soran	Soruyu Cevaplayan	Alınan Soru	Verilen Cevap
Köy Sakini (İçme)	Yüklenici Firma (ABRC), İnşaat Mühendisi	Proje bittiğinde bir peyzaj çalışması olacak mı diye sormuştur.	Projen kapsamında plan içerisinde kilit parke alanları da içerecek biçimde peyzaj çalışması yapılacağı ancak projenin bitkilendirme içermediği bilgisi verilmiştir.
Köy Muhtarı (İçme)	PUB, Sosyal Uzman	Projenin planlanma aşamasında 6 evin konumu aşağıda kaldığı için itiraz ettiklerini, bu sebeple hak sahiplerinin bir bölümünün projeden çıktıklarını, İl Müdürlüğü tarafından kendilerine yapılacak evlerinde betonarme olarak yapılmasını istediklerini belirtmiştir.	Hak sahipliği konusunda AFAD'ın sorumlu olduğu, İl Müdürlüğü tarafından yapılacak olan evlerin betonarme olarak yapılması yönündeki taleplerinin ilgili kuruma ileteceği bildirilmiştir. (Bakanlık tarafından resmi bir yazı yazılmıştır.)
Köy Sakini (İçme)	Yüklenici Firma (ABRC), İnşaat Mühendisi	Şantiye alanına giden yolun kenarında çukur olduğu ve gece karanlıkta risk yarattığı eleştirisini iletmıştır.	Yüklenici Firma (ABRC), İnşaat Mühendisi yolda gerekli güvenlik çalışması yapıldığı bilgisini vermiştir. (Toplantı sonrasında PUB Sosyal Uzmanı, EMAY Sosyal Uzmanı, Emay Çevre Mühendisi ve Yüklenici Firma İnşaat Mühendisi ilgili bölgeye Köy Muhtarı ile birlikte giderek incelemelerde bulunmuştur. Yerinde incelemede güvenlik açısından risk yaratacak bir durum söz konusu olmadığı teyit edilmiştir.)
Köy Sakini (Şahsuvar)	Denetim Danışmanı (EMAY), Sosyal Uzman	Proje bittiğinde evlerin arsalarının bireysel olarak duvarla çevrilip çevrilmeyeceğini sormuştur.	Proje kapsamında böyle bir uygulama olmadığı ancak evlerin kesin teslimini takiben yasal prosedürlere uygun olarak hak sahiplerinin kendi arsalarının çevresine duvar ya da çit yapabileceği bilgisi verilmiştir.
Köy Muhtarı (Şahsuvar)	Denetim Danışmanı (EMAY), Sosyal Uzman	Köyde hak sahipliği sorunu yaşayanlar olduğunu ifade ederek bu konuda ne yapılabileceğini sormuştur.	Hak sahipliği konusunda yetkili kamu kurumunun AFAD olduğu bilgisi verilerek AFAD iletişim bilgileri paylaşılmıştır.
Köy Sakini (Şahsuvar)	Denetim Danışmanı (EMAY), Sosyal Uzman	Köyün yeni yapılmakta olan taziye evinin inşaatına yüklenici firmanın destek olup olamayacağını sormuştur.	Yüklenici firmanın proje kapsamı dışında olan herhangi bir inşaat faaliyetine destek vermesinin mümkün olmadığı ve sözleşme sorumluluğu kapsamı dışında olduğu bilgisi vermiştir.
Köy Sakini (Şahsuvar)	Denetim Danışmanı (EMAY), Sosyal Uzman	Yapılan evlerde depo ya da kiler olup olmayacağını sormuştur.	Benzer taleplerin diğer köylerde yapılan toplantılarda da sıklıkla dile getirildiği, mevcut projede böyle bir uygulama yer almadığı ancak talebin Bakanlığa iletildiği bilgisi verilmiştir.

6 Çevresel ve Sosyal Yönetim Planı

Aşağıdaki Tablo 6, inşaat Yüklenicisinin Proje faaliyetleri sırasında uyması gereken gerekli önlemleri tanımlayan Çevresel ve Sosyal Yönetim Planını (ÇSYP) özetlemektedir. Bu plan, alt projeye özgü öngörülen çevresel ve sosyal riskler ile etkilerin yanı sıra önerilen hafifletme önlemlerini de içermektedir. Bu risk ve etkilerin beklendiği aşamalar, izleme sistemi içindeki göstergeler, izleme sıklığı, atanan sorumluluklar ve tahmini maliyetler hakkında ayrıntılar sağlamaktadır. ÇSYP, proje zaman çizelgesi boyunca bu riskleri ve etkileri ele almaya yönelik stratejileri kapsamlı bir şekilde ifade etmektedir.

EMAY, belirtilen önlemlerin uygulanmasını, Yüklenicinin uygulama sistemini, organizasyon yapısını, sahaya özel Çevresel ve Sosyal (Ç&S) yönetim planlarını, bunların etkinliğini ve Yüklenici tarafından uygulanacak izleme planını denetleyecektir. Yüklenici, alt proje faaliyetleriyle ilgili Ç&S endişelerinin yönetilmesi ve izlenmesi için etkili bir sistem oluşturmak üzere denetime tabi olacaktır. Ayrıca Yüklenici, Danışman tarafından hazırlanan ÇSYP'yi inceleyecek ve ÇSYP'yi uygulamayı veya gerekirse Y-ÇSYP'yi hazırlamayı taahhüt edecektir. Yüklenici ayrıca Atık Yönetim Planı, Kirlilik Önleme Planı, İşgücü Yönetim Planı, İSG Planı ve Toplum Sağlığı, Güvenliği ve Trafik Yönetim Planı vb. alt yönetim planlarını hazırlayacak ve bunları incelenmek üzere danışmana sunacaktır. Danışman daha sonra bu belgeleri onay için PUB'a gönderecektir.

Tablo 6. Çevresel ve Sosyal Yönetim Planı

Olası Riskler ve Etkiler	Önerilen Hafifletme Önlemleri	Aşama			İzleme Göstergeleri	Sıklık			Uygulama ve İzleme Sorumluluğu	Tahmini Maliyet
		Planlama	İnşaat	İşletme		Sürekli	Aylık	Üç ayda bir		
Tüm İnşaat İşleri için Genel										
Çevresel ve Sosyal Yönetim: Çevresel ve sosyal risk ve etkilerin yetersiz yönetimi	<p>Yüklenici, Yüklenici ÇSYP'sini (Y-ÇSYP) hazırlayıp onaya sunacak ve ardından uygulayacaktır. Y-ÇSYP inşaat işlerinin başlamasından önce sunulmalıdır ve Y-ÇSYP onaylanana kadar Proje kapsamında hiçbir inşaat faaliyeti gerçekleştirilmeyecektir. Y-ÇSYP, en azından gerekli ana hatların KADİYAP ÇSYÇ'sinde verilen aşağıdaki sahaya özgü yönetim planlarını içerecektir:</p> <ul style="list-style-type: none"> Risk Değerlendirme Raporu ve Acil Durum Müdahale Planı (ADMP) içeren İş Sağlığı ve Güvenliği (İSG) Planı Toplum Sağlığı, Güvenliği (TSG) ve Trafik Yönetim Planı (YSG Yönetim Planı ve Trafik Yönetim Planı (TYP) olarak ayrı ayrı hazırlanabilir) Atık Yönetim Planı (AYP) Kirlilik Önleme Planı (KÖP) Tesadüfi Buluntu Prosedürü (TBP) Su Temini ve Atıksu (STA) Yönetim Planı Projenin İYP'sine göre hazırlanan İşgücü Yönetim Planı Şikayet Çözüm Mekanizması (ŞÇM) 	X	X		Tüm alt yönetim planları inşaat öncesinde onaylanır ve inşaat süresi boyunca uygulanır.		X		Yüklenici (uygulama) Denetim Danışmanı (denetleme)	İnşaat maliyetine dahil
	Yüklenici, İnşaat çalışmalarına başlamadan önce en az bir tam zamanlı A/B Sınıfı İSG Uzmanı, bir tam zamanlı Çevre Uzmanı ve bir tam zamanlı Sosyal Uzman istihdam edecektir. Yüklenici bu uzmanların özgeçmişlerini onaya sunacaktır. Bu uzmanların inşaat süresi boyunca şantiyede bulunması gerekmektedir.	X	X		İlgili Ç&S personeli, inşaat süresince mobilize edilir ve görevde tutulur.		X		Yüklenici (uygulama) Denetim Danışmanı (denetleme)	İnşaat maliyetine dahil
	Yüklenici, bir Eğitim Programı hazırlayacak ve tüm çalışanlarına, sahada çalışmaya başlamadan önce, önerilen inşaat işleriyle ilgili	X	X		Eğitim Programı onaylanır ve ilgili		X		Yüklenici (uygulama)	İnşaat maliyetine

KADİYAP

DESSUP-05 Elazığ İli Merkez İlçesi Kırsal Konut Projesi - Grup 1 - Küme 2 (53 kırsal konut)

Olası Riskler ve Etkiler	Önerilen Hafifletme Önlemleri	Aşama			İzleme Göstergeleri	Sıklık			Uygulama ve İzleme Sorumluluğu	Tahmini Maliyet
		Planlama	İnşaat	İşletme		Sürekli	Aylık	Üç ayda bir		
	temel çevresel, sosyal, sağlık ve güvenlik (ÇSSG) riskleri ve işçilerin sorumluluğu konusunda eğitim verecektir. Eğitim Programı aylık olarak tekrarlanacaktır. Yüklenicinin aylık eğitim programı ayrıca, özellikle kadınlara ve çocuklara yönelik cinsel taciz, cinsel ve/veya toplumsal cinsiyete dayalı şiddet de dahil olmak üzere şiddet ve yerel toplulukla etkileşimde saygılı tutumlar gibi Davranış Kuralları ile ilgili konuları da kapsayacaktır.				tüm personele eğitim verilir. Eğitim kayıtları				Denetim Danışmanı (denetleme)	dahil
	İnşaat öncesi gerekli tüm izinler alınacak ve tesislerin kurulumu sağlanacaktır. Proje için gerekli olabilecek ancak bunlarla sınırlı olmamak üzere izinler aşağıdaki gibidir: <ul style="list-style-type: none"> İlgili devlet kurumlarından alınacak resmi yazılar/izinler Köylerde seçilen parsellerdeki elektrik direklerinin yerlerinin değiştirilmesi gerekiyorsa, Türkiye Elektrik Dağıtım A.Ş.'den (TEDAŞ) alınacak resmi yazılar/izinler Arazi kullanım izinleri (gerekirse) Belediye'den alınacak atık bertaraf izinleri Çevre izinleri (gerekirse) DSİ'den alınacak su kullanım izinleri (gerekirse) Lisanslı tesislerle ve/veya belediyelerle yapılacak atık bertaraf protokolleri Belediyelerle yapılacak hafriyat atığı bertaraf protokolleri Elektrik bağlantı ve kullanım izinleri 	X			İzinler ve ilgili resmi yazılar	İnşaat başlamadan önce bir kez			Yüklenici (uygulama) Denetim Danışmanı (denetleme)	İnşaat maliyetine dahil
Hava Kalitesi: İnşaat işlerinden kaynaklı Proje alanında toz oluşumu ve inşaat ekipman ve araçlarından kaynaklanan	Kurak mevsimlerde yere düzenli olarak su uygulanarak açıktaki çalışma alanlarından kaynaklanan toz en aza indirilecektir. İnşaat kalıntıları kontrollü bir alanda tutulacak ve hafriyat tozunu azaltmak için su püskürtülecektir. Rüzgarlı günlerde veya başıboş hayvanların müdahalesinden dolayı ince toprak parçacıklarının havada asılı kalmasını veya dağılmasını		X		Hava kalitesi kontrol önlemlerinin görsel denetimi Bakım kayıtları	X			Yüklenici (uygulama) Denetim Danışmanı (denetleme)	İnşaat maliyetine dahil

KADİYAP

DESSUP-05 Elazığ İli Merkez İlçesi Kırsal Konut Projesi - Grup 1 - Küme 2 (53 kırsal konut)

Olası Riskler ve Etkiler	Önerilen Hafifletme Önlemleri	Aşama			İzleme Göstergeleri	Sıklık			Uygulama ve İzleme Sorumluluğu	Tahmini Maliyet
		Planlama	İnşaat	İşletme		Sürekli	Aylık	Üç ayda bir		
emisyonlar	<p>önlemek için kırma taş malzemelerin depolanacağı stoğun üstü örtülü tutulacaktır.</p> <p>Kazı sırasında pnömatik sondaj yapılması durumunda, sahadaki toz sürekli su püskürtülmesi ve/veya inşaat toz perdesi muhafızları ile bastırılacaktır.</p> <p>Tozu en aza indirmek için yollar gibi yakın çevredeki kalıntılardan arındırılacaktır.</p> <p>Sahada inşaat/atık malzeme yakılmasına izin verilmeyecektir.</p> <p>Şantiyelerde inşaat araçları rölantide çalıştırılmayacaktır.</p> <p>Jeneratörlerin/makinelerin/ekipmanların/araçların çalışma saatleri, uygun olduğu ölçüde azaltılacaktır.</p> <p>Topluluk alanlarından geçerken araç hızının kontrol edilmesi kaçınılmazdır, böylece araç ulaşımından kaynaklanan toz dağılımı en aza indirilecektir.</p> <p>Toz emisyonlarını azaltmak için malzeme taşınan kamyonların üstü kapatılacaktır.</p> <p>Bu ÇSYP kapsamındaki köylerde inşaat sahasına bitişik veya yakın konutlar bulunduğundan, gerekirse konutların tozdan etkilenmesini önlemek amacıyla koruyucu bariyerler konulacaktır.</p> <p>En yakın alıcılardan toz oluşumuna ilişkin şikayet gelmesi durumunda yetkili laboratuvar tarafından toz ölçümleri yapılacaktır. Ölçülen seviyelerin sınır değerlerin üzerinde olması halinde, bu bağlamda hafifletici tedbirler artırılabilecektir; örneğin ıslak toz bastırma/sulama faaliyetlerinin artırılması, toksik olmayan kimyasalların uygulanması, hız/trafiğin daha da azaltılması gibi.</p>				Şikayet kayıtları					
Gürültü: İnşaat araçları ve ekipmanlarından kaynaklanan gürültü	<p>İnşaat faaliyetleri ulusal mevzuatta tanımlanan sürelerle sınırlı olacak ve faaliyetler yakınlardaki topluluklarla istişarede bulunarak planlanacak, böylece en gürültülü faaliyetler en az rahatsızlığa neden olacak dönemlerde gerçekleştirilecektir.</p> <p>Çalışma sırasında jeneratörlerin, hava kompresörlerinin ve diğer</p>	X			Gürültü kontrol önlemlerinin görsel/işitsel denetimi	X			Yüklenici (uygulama) Denetim	İnşaat maliyetine dahil

KADİYAP

DESSUP-05 Elazığ İli Merkez İlçesi Kırsal Konut Projesi - Grup 1 - Küme 2 (53 kırsal konut)

Olası Riskler ve Etkiler	Önerilen Hafifletme Önlemleri	Aşama			İzleme Göstergeleri	Sıklık			Uygulama ve İzleme Sorumluluğu	Tahmini Maliyet
		Planlama	İnşaat	İşletme		Sürekli	Aylık	Üç ayda bir		
oluşumu	<p>elektrikli mekanik ekipmanların motor kapakları kapatılacak ve ekipmanlar yerleşim/topluluk alanlarından mümkün olduğunca uzağa yerleştirilecektir.</p> <p>Bakım prosedürleri üretilerek ve gürültü seviyelerini azaltmak için jeneratörlerin etrafına akustik muhafazalar yerleştirilerek tüm ekipmanların iyi çalışır durumda kalmasını sağlayacak şekilde bakımı yapılacaktır.</p> <p>Gerektiğinde ve mümkün olduğunda çitler, bariyerler veya saptırıcılar (yanmalı motorlar için susturucu cihazlar veya hızlı büyüyen ağaçların dikilmesi gibi) gibi gürültü kontrol yöntemleri kullanılacaktır.</p> <p>Gereksiz alarm, korna ve siren kullanımından kaçınılacaktır.</p> <p>Topluluk alanları üzerinden proje ile ilgili nakliyeler en aza indirilecektir.</p> <p>Gürültünün yaşam alanlarına etkisini azaltmak için proje alanı ile yerleşim alanları arasında bir tampon bölge (açık alanlar, ağaç sıraları veya bitki örtüsü gibi) oluşturulacaktır.</p> <p>En yakın alıcılardan gürültü oluşumuna ilişkin herhangi bir şikayet alınması durumunda gürültü ölçümleri yapılacaktır. Ölçülen seviyeler sınır değerlerin üzerindeyse, bu bağlamda hafifletici önlemler artırılacaktır; örneğin, mekanik ekipman için akustik bariyerler kurulacak, belirli ekipman parçaları veya operasyonlar için çalışma saatleri sınırlandırılacaktır, vb.</p>				Şikayet kayıtları				Danışmanı (denetleme)	
<p>İş Sağlığı ve Güvenliği:</p> <p>Çalışma alanlarında yüksekte çalışma, dönen ve hareketli ekipmanlar, elektrik güvenliği, tehlikeli maddelerle çalışma</p>	<p>Faaliyetler planlanırken, insanların yaralanmasını önlemek için İSG uzmanıyla birlikte aşağıdaki adımlar dikkate alınmalıdır:</p> <ul style="list-style-type: none"> İnşaat yeri: Ortadan kaldırılabilir veya insanların uyarılması gereken tehlikeler var mı? İnşaat görev alacak kişiler: Katılımcılar işlerini güvenli şekilde gerçekleştirmek için yeterli beceriye ve fiziksel uygunluğa sahip mi? 	X			<p>Görsel inceleme</p> <p>Çalışan kayıtları</p> <p>Ekipman kayıtları</p>		X		<p>Yüklenici (uygulama)</p> <p>Denetim Danışmanı (denetleme)</p>	İnşaat maliyetine dahil

KADİYAP

DESSUP-05 Elazığ İli Merkez İlçesi Kırsal Konut Projesi - Grup 1 - Küme 2 (53 kırsal konut)

Olası Riskler ve Etkiler	Önerilen Hafifletme Önlemleri	Aşama			İzleme Göstergeleri	Sıklık			Uygulama ve İzleme Sorumluluğu	Tahmini Maliyet
		Planlama	İnşaat	İşletme		Sürekli	Aylık	Üç ayda bir		
gibi güvensiz uygulamalar ve tehlikeli nedeniyle oluşan iş sağlığı ve güvenliği (İSG) ile ilgili riskler	<ul style="list-style-type: none"> Ekipman: Ekipmanın iyi çalışır durumda olduğunda emin olmak için yapabileceğiniz kontroller var mı? İnsanların onu güvenli bir şekilde kullanabilmelerini sağlamak için herhangi bir özel beceri veya bilgiye ihtiyacı var mı? Elektrik güvenliği: Güvenli uzatma kablolarının, voltaj regülatörlerinin ve devre kesicilerin kullanımı, güvenlik önlemleri için elektrik kabloları üzerindeki etiketler, kablolardan gelen yanık kokularının belirlenmesine ilişkin farkındalık vb. gibi elektrikle ilgili iyi uygulamalar sahada geçerli mi? Çalışma sahasında voltaj dedektörleri, pens metreler ve priz test cihazları bulunuyor mu? 									
	<p>İnşaat sahalarının uygun şekilde işaretlenmesi, çalışanları uymaları gereken temel kurallar ve düzenlemeler konusunda bilgilendirecektir.</p> <p>Yüklenicinin İSG uzmanı, inşaat işçilerine o belirli günde gerçekleştirilecek inşaat faaliyetiyle ilişkili İSG riskleri hakkında kısa bir günlük toolbox konuşması yapacaktır.</p> <p>Yüklenici, işçiler için güvenli bir çalışma ortamı sağlayacak ve inşaat faaliyetleri öncesinde, uluslararası en iyi uygulamalara ve Türk Mevzuatına uygun olarak uygun Kişisel Koruyucu Donanımı (KKD) (baret, eldiven, toz maskesi, gözlük, emniyet kemeri ve güvenlik botları vb.) tedarik edecektir.</p> <p>Tüm faaliyetler, İş Sağlığı ve Güvenliği Kanunu (30 Haziran 2012 tarih, 28339 sayılı Resmi Gazete) ve ilgili düzenlemeleri ile DB ÇSG Kılavuzları doğrultusunda uygulanacaktır.</p> <p>Yüklenici, çevre, etkilenen topluluklar, halk veya işçiler üzerinde önemli olumsuz etkileri olabilecek her türlü ciddi olayı derhal ÇŞİDB PUB'una (denetim danışmanları aracılığıyla) bildirecektir. Daha sonra ÇŞİDB, herhangi bir ciddi olayı 48 saat içinde DB'na bildirecek ve 30 gün içinde kök neden analizi ve düzeltici eylem planıyla birlikte bir olay inceleme raporunu DB'na gönderecektir.</p>				Kontrol önlemlerinin görsel denetimi				Yüklenici (uygulama)	İnşaat maliyetine dahil
			X	İSG kayıtları	X			Denetim Danışmanı (denetleme)		
				Çalışan kayıtları						
				Olay istatistikleri ve kayıtları						
				İşçi şikayetlerinin kayıtları						

KADİYAP

DESSUP-05 Elazığ İli Merkez İlçesi Kırsal Konut Projesi - Grup 1 - Küme 2 (53 kırsal konut)

Olası Riskler ve Etkiler	Önerilen Hafifletme Önlemleri	Aşama			İzleme Göstergeleri	Sıklık			Uygulama ve İzleme Sorumluluğu	Tahmini Maliyet
		Planlama	İnşaat	İşletme		Sürekli	Aylık	Üç ayda bir		
	<p>Çalışma sahası günlük olarak temiz tutulacak ve döküntülerden arındırılacaktır.</p> <p>Şantiyelerde bandaj, antibiyotik krem vb. içeren ilk yardım çantası bulundurulacak ve düzenli (aylık) kontrolleri yapılacaktır.</p> <p>Yanlış kullanım, dökülme ve insanların kazara maruz kalma olasılığını en aza indirmeyi amaçlayan tehlikeli maddelerin depolanması, taşınması ve dağıtımı için güvenlik yönergeleri sağlanacaktır.</p> <p>Aşındırıcı sıvılar ve diğer toksik malzemeler, uygun şekilde emniyete alınmış alanlarda toplanmak ve bertaraf edilmek üzere uygun şekilde kapatılmış kaplarda tutulacaktır.</p> <p>Yapısal açıklıkların yeterli şekilde kapatılması/korunması sağlanacaktır.</p> <p>Çatılarda veya açık zeminlerde depolanan gevşek veya hafif malzemeler emniyete alınacaktır.</p> <p>Hortumların, elektrik kablolarının, kaynak kablolarının vb. yoğun olarak gidilen yürüyüş yolları veya alanlara döşenmemesi sağlanacaktır.</p> <p>Şiddetli yağışlar veya herhangi bir acil durum sırasında tüm çalışmalar askıya alınacaktır.</p> <p>Yüksekte çalışmayı gerektiren inşaatlarda aşağıdaki önlemler uygulanacaktır:</p> <ul style="list-style-type: none"> Mümkün olduğu kadar çok işi yerde yapın. Aşağıdaki kişisel risklere sahip kişilerin yüksekte çalışma yapmasına izin vermeyin: görme/denge sorunu; osteoporoz, diyabet, artrit veya Parkinson hastalığı gibi bazı kronik hastalıklar; bazı ilaçlar - uyku hapları, sakinleştiriciler, tansiyon ilaçları veya antidepresanlar; yakın zamanda düşme öyküsü - son 12 ay içinde düşme vb. Yalnızca yeterli beceri, bilgi ve deneyime sahip kişilerin 									
			X		<p>Kontrol önlemlerinin görsel denetimi</p> <p>İSG kayıtları</p> <p>Çalışan kayıtları</p> <p>Olay istatistikleri ve kayıtları</p> <p>İşçi şikayetlerinin kayıtları</p> <p>İşçilerin yüksekte çalışma, elektrikle çalışma vb. spesifik görevlere yönelik eğitim kayıtları.</p>			X	<p>Yüklenici (uygulama)</p> <p>Denetim Danışmanı (denetleme)</p>	İnşaat maliyetine dahil

KADİYAP

DESSUP-05 Elazığ İli Merkez İlçesi Kırsal Konut Projesi - Grup 1 - Küme 2 (53 kırsal konut)

Olası Riskler ve Etkiler	Önerilen Hafifletme Önlemleri	Aşama			İzleme Göstergeleri	Sıklık			Uygulama ve İzleme Sorumluluğu	Tahmini Maliyet
		Planlama	İnşaat	İşletme		Sürekli	Aylık	Üç ayda bir		
	<p>görevi gerçekleştirmesine izin verin.</p> <ul style="list-style-type: none"> Yüksekte çalışmanın yapılacağı yerin (örneğin çatı) güvenli olup olmadığını kontrol edin. Kırılgan yüzeyler üzerinde veya yakınında çalışırken önlem alın. Kaymayı önlemek için yağ, gres, boya ve kiri derhal temizleyin; ve Düşmeye karşı koruma önlemleri sağlayın; örneğin: yüksekte çalışmalar için basit iskele/korkuluk. <p>Yüklenici, güvenli yükleme ve boşaltma da dahil olmak üzere forklift gibi özel araçların güvenli bir şekilde çalıştırılması için eğitilmiş operatörler işe alacaktır.</p>									
	<p>Arka görüş mesafesi kısıtlı olan hareketli ekipmanlar, sesli yedek alarmlarla donatılmıştır. Ekipmanın hareketini yönlendirmek için her hareketli ekipman operatörüne bir bayrakçı sağlanacaktır.</p> <p>Yüklenici, enerji verilen tüm elektrikli cihaz ve hatları uyarı işaretleri ile işaretleyecektir. Yüklenici, tüm elektrik kordonlarını, kabloları ve elektrikli el aletlerini yıpranmış veya açıkta kalan kablolarla karşı kontrol edecek ve taşınabilir el aletlerinin izin verilen maksimum çalışma voltajı için üreticinin tavsiyelerine uyacaktır. Elektrik panolarında kaçak akım rölesi bulunmalıdır.</p> <p>Hem eğitimler hem de ramak kala olaylar da dahil olmak üzere olaylar (ölümler, kayıp zamanlı olaylar, dökülmeler, yangın vb. gibi önemli olaylar) kaydedilecektir.</p> <p>Şantiye alanı ve kamp alanında yeterli sayıda yangın söndürme ekipmanı kullanıma hazır bulundurulacaktır.</p>		X		<p>Kontrol önlemlerinin görsel denetimi</p> <p>İSG kayıtları</p> <p>Çalışan kayıtları</p> <p>Olay istatistikleri ve kayıtları</p> <p>İşçi şikayetlerinin kayıtları</p>		X		<p>Yüklenici (uygulama)</p> <p>Denetim Danışmanı (denetleme)</p>	İnşaat maliyetine dahil
<p>Toplum Sağlığı ve Güvenliği:</p> <p>Artan trafik</p>	<p>İnşaat alanı halat veya benzeri malzeme ile çevrelenecek ve malzeme stokları/depolama alanları halktan uzak tutulacaktır. Güvenli olmayan alanlar da dahil olmak üzere uyarı işaretleri</p>		X		<p>Kontrol önlemlerinin görsel denetimi</p>		X		<p>Yüklenici (uygulama)</p>	İnşaat maliyetine dahil

KADİYAP

DESSUP-05 Elazığ İli Merkez İlçesi Kırsal Konut Projesi - Grup 1 - Küme 2 (53 kırsal konut)

Olası Riskler ve Etkiler	Önerilen Hafifletme Önlemleri	Aşama			İzleme Göstergeleri	Sıklık			Uygulama ve İzleme Sorumluluğu	Tahmini Maliyet
		Planlama	İnşaat	İşletme		Sürekli	Aylık	Üç ayda bir		
<p>hacminden ve ağır iş araçlarının hareketinden kaynaklanan trafik ve yolla ilgili riskler (yetersiz inşaat ve trafik yönetimi nedeniyle nüfusa yönelik riskler gibi) de dahil olmak üzere inşaat faaliyetleriyle ilişkili toplum sağlığı ve güvenliği riskleri</p>	<p>asılacaktır. Çocukların inşaat alanlarında oynamasına izin verilmeyecektir.</p> <p>İnşaat tamamlandıktan sonra tüm toprak ariyet çukurları, durgun su, su kaynaklı hastalıklar ve olası boğulmaların önlenmesi amacıyla doldurulacaktır.</p> <p>Araçların sürüş hızı özellikle bir topluluktan veya yakınlardaki okullardan (Şahsuvar İlkokulu ve İçme İlkokulu), çocuk parkından, sağlık merkezinden veya köylerdeki camiler gibi diğer hassas alanlardan geçerken kontrol edilecektir.</p> <p>Okul çocuklarının çevrede bulunması durumunda, okul giriş ve çıkış saatlerinde trafiği yönlendirecek trafik güvenlik personeli görevlendirilecektir.</p> <p>Köyler için sahaya özel bir Trafik Yönetim Planı hazırlanacaktır.</p> <p>Proje alanı gece boyunca aydınlatılacaktır.</p> <p>Çevredeki inşaat alanı temiz tutulacak ve buraya atık atılmayacaktır. Yangın çıkması için kırılan camların derhal temizlenmesi gerekmektedir.</p> <p>Tehlikeli maddelerin sahaya taşınmasında, trafik kazaları nedeniyle dökülme ve insanların kazara maruz kalma potansiyelini en aza indirmeyi amaçlayan güvenlik kurallarına uyulacaktır.</p> <p>Ekipman arızası veya erken arızadan kaynaklanan potansiyel ciddi kazaları en aza indirmek için araçların düzenli bakımı yapılacaktır.</p> <p>Tüm paydaşların erişebileceği alanlarda (çalışma alanları dahil) uygun iletişim araç ve yöntemleri (örneğin çevrimiçi/sanal ve/veya fiziksel) kullanılarak, işgücü akışı ve afet sonrası bağlamda bulaşıcı hastalıklara (örn. COVID-19 virüsü) ilişkin alınan önlemler de dahil olmak üzere yapılacak çalışmalar hakkında yerel halk bilgilendirilecektir.</p> <p>COVID-19 da dahil olmak üzere herhangi bir salgın veya pandemik/bulaşıcı hastalığın ortaya çıkması durumunda Sağlık</p>				<p>Trafik kazası kayıtları</p> <p>Şikayet kayıtları</p>				<p>Denetim Danışmanı (denetleme)</p>	

KADİYAP

DESSUP-05 Elazığ İli Merkez İlçesi Kırsal Konut Projesi - Grup 1 - Küme 2 (53 kırsal konut)

Olası Riskler ve Etkiler	Önerilen Hafifletme Önlemleri	Aşama			İzleme Göstergeleri	Sıklık			Uygulama ve İzleme Sorumluluğu	Tahmini Maliyet
		Planlama	İnşaat	İşletme		Sürekli	Aylık	Üç ayda bir		
	<p>Bakanlığı, Aile ve Sosyal Hizmetler Bakanlığı, Çalışma ve Sosyal Güvenlik Bakanlığı ve Dünya Sağlık Örgütü tarafından belirlenecek yönlendirme, kılavuz ve tavsiyeler takip edilecek, İSG ve TSG açısından hem çalışanlar hem de işyerleri için gerekli tüm önlemler alınacaktır. Ayrıca, inşaat işlerinin yürütülmesi sırasında COVID-19 bulaşma riskini en aza indirmek için tüm inşaat işleri DB yönergelerine uygun olacaktır.</p> <p>Trafik yönlendirmelerinde engelli kişilerin ihtiyaçları dikkate alınmalıdır.</p> <p>Yüklenici, inşaat sahasının uygun şekilde emniyet altına alınmasını ve inşaatla ilgili trafiğin uygun şekilde düzenlenmesini (uygun rota planlaması dahil) sağlayacaktır. Bu, aşağıdakileri içerecek ancak bunlarla sınırlı olmayacaktır:</p> <ul style="list-style-type: none">Yönlendirme levhaları, uyarılar, bariyerler ve trafik yönlendirmeleri: Alan görünür olacak ve halk tüm potansiyel tehlikelere karşı uyarılacaktır.Özellikle saha erişimi ve saha yakınındaki yoğun trafik için trafik yönetim sistemi ve personel eğitimi. İnşaat trafiğinin engellediği yerlerde yayalar için güvenli geçiş ve geçitlerin sağlanması.Çalışma saatlerinin yerel trafik düzenine göre ayarlanması, örn. Yoğun saatlerde veya hayvan hareketinin olduğu zamanlarda büyük nakliye faaliyetlerinden kaçınılması.Halkın güvenli ve rahat geçişi için gerekiyorsa sahada eğitilmiş ve görünür bir personel tarafından aktif trafik yönetimi.Danışman, tüm Yüklenici personelini C, Toplumsal Cinsiyet Eşitliği ve Cinsiyet Temelli Şiddet ve İstismar konularında eğitecek ve Davranış Kurallarını ayrıntılı olarak açıklayacaktır. Projede istihdam edilen tüm									

KADİYAP

DESSUP-05 Elazığ İli Merkez İlçesi Kırsal Konut Projesi - Grup 1 - Küme 2 (53 kırsal konut)

Olası Riskler ve Etkiler	Önerilen Hafifletme Önlemleri	Aşama			İzleme Göstergeleri	Sıklık			Uygulama ve İzleme Sorumluluğu	Tahmini Maliyet
		Planlama	İnşaat	İşletme		Sürekli	Aylık	Üç ayda bir		
	personel Davranış Kuralları'na uyacaklarına dair yazılı bir taahhütname imzalayacaktır. Alt proje, sahada çalışan tüm personel için bir "Davranış Kuralları" getirecek ve proje personeli için bir Şikayet Giderme Mekanizması kuracaktır.									
Arazi Edinimi ve Yeniden Yerleşim: Geçim kaynakları üzerindeki etkiler de dahil olmak üzere, gönülsüz arazi edinimi ve topluluk üyelerinin (gerekirse) yeni yeniden yerleşim alanlarına taşınması	Projenin arazi kullanımına yönelik herhangi bir arazi edinimi veya kamulaştırma olmadığından Yeniden Yerleşim Eylem Planı (YYEP) hazırlanmasına gerek yoktur, ancak Yüklenici faaliyetlerini denetim danışmanı ile koordineli olarak yürütecektir. DB ÇSS5 Türk mevzuatına uygun olarak takip edilecektir. Proje kapsamında herhangi bir fiziksel veya ekonomik yer değiştirme veya yeniden yerleşim öngörülmektedir. Bununla birlikte, inşaat faaliyetleri sırasında üçüncü taraf varlıklarına, arazilerine, mahsullerine vb. herhangi bir zarar gelmesi durumunda Yüklenici, hasarı DB ÇSS5 gerekliliklerine göre "tam yenileme maliyeti" esas alınarak tazmin edecektir. İnşaat alanlarının yakınında bulunan ahırlardaki hayvanlara proje faaliyetleri nedeniyle herhangi bir zarar verilmesi halinde, bu zarar Yüklenici tarafından tazmin edilecektir. Paydaş kategorileri, özellikle de hassas gruplar yakından izlenecek ve Paydaş Katılım Planı (PKP) ve Şikayet Çözüm Mekanizması (ŞÇM) gerektiği gibi uygulanacaktır.	X			Şikayet kayıtları Tazminat ödemelerinin kayıtları (varsa)		X		Yüklenici (uygulama) Denetim Danışmanı (denetleme, gerekirse Yüklenici'ye destek sağlama)	İnşaat maliyetine dahil
Su Kalitesi ve Atıksu: İnşaat faaliyetleri nedeniyle inşaat alanında oluşan atık su/atıklar nedeniyle yakındaki yüzey sularında su kirliliği	Sahada, rüsubatın saha dışına taşınmasını ve yakındaki yüzey sularında aşırı bulanıklığa neden olmasını önlemek için saman balyaları ve/veya silt çitleri gibi uygun erozyon ve rüsubat kontrol önlemleri alınacaktır. Oluşan atık suyun sahada depolanması veya bertarafı en aza indirilecektir. Yüzey suları üzerindeki olası olumsuz etkileri önlemek için yüzey sularının yakınında/içinde (İçme Köyü yakınlarındaki Keban Barajı		X		Kontrol önlemlerinin görsel denetimi Fosseptik tank bertaraf kayıtları (varsa)		X		Yüklenici (uygulama) Denetim Danışmanı (denetleme)	İnşaat maliyetine dahil

KADİYAP

DESSUP-05 Elazığ İli Merkez İlçesi Kırsal Konut Projesi - Grup 1 - Küme 2 (53 kırsal konut)

Olası Riskler ve Etkiler	Önerilen Hafifletme Önlemleri	Aşama			İzleme Göstergeleri	Sıklık			Uygulama ve İzleme Sorumluluğu	Tahmini Maliyet
		Planlama	İnşaat	İşletme		Sürekli	Aylık	Üç ayda bir		
	<p>gibi) geçici veya nihai atık bertarafı ve atık suyun arıtılmadan boşaltılması kesinlikle yasaktır.</p> <p>Hiçbir kirli malzeme, katı atık, toksik veya tehlikeli madde su kütlelerinde/kuru dere yataklarında seyreltilmek veya bertaraf edilmek üzere depolanmayacak, dökülmeyecek veya atılmayacaktır. Atık yönetimi/çevre duyarlılığı eğitimi mutlaka bu konuları içerecek ve vurgulayacaktır.</p> <p>İnşaat araçları ve makineleri yalnızca akışın doğal yüzey sularını kirletmeyeceği alanlarda yıkanacaktır.</p> <p>Atıksu, 09.03.1971 tarih ve 13783 sayılı Resmi Gazete'de yayımlanan "Lağım Mecrası İnşaatı Mümkün Olmayan Yerlerde Yapılacak Çukurlara Ait Yönetmelik" uyarınca sızdırmaz fosseptikte biriktirilecektir. Geçici septik tanklı tuvaletler de bu amaçla kullanılabilir. Fosseptik atıksuları periyodik olarak vidanjörlerle uzaklaştırılacak ve lisanslı atıksu arıtma tesisi (AAT) bulunan ilgili belediye ile yapılacak protokol kapsamında bertarafı sağlanacaktır. Protokol PUB'a sunulacaktır.</p> <p>Mümkün ve uygulanabilir olması halinde Şahsuvar ve İçme köylerinde yeni kırsal evlerin atık su toplama sistemi mevcut kanalizasyon sistemine bağlanabilir. Yüklenicinin öncelikle bu hususu kontrol etmesi uygun olacaktır.</p> <p>Faaliyetler, içme ve hijyen amaçlı suyun kullanılabilirliğini etkilemeyecektir.</p> <p>Mümkün ve uygulanabilir olması halinde yeni kırsal evlerin içme suyu (musluk suyu) sistemi köylerde inşaat sahası yakınındaki mevcut sisteme herhangi bir zarar verilmeden mevcut sisteme bağlanabilir. Yüklenicinin öncelikle bu hususu kontrol etmesi uygun olacaktır.</p> <p>Doğal suların akışı, nehir yataklarının kurumasına veya yerleşim yerlerinin sular altında kalmasına yol açabilecek şekilde engellenmeyecek veya başka bir yöne yönlendirilmeyecektir.</p>				<p>Atık su kalitesi ölçüm kayıtları (varsa)</p> <p>Şikayet kayıtları</p>					

KADİYAP

DESSUP-05 Elazığ İli Merkez İlçesi Kırsal Konut Projesi - Grup 1 - Küme 2 (53 kırsal konut)

Olası Riskler ve Etkiler	Önerilen Hafifletme Önlemleri	Aşama			İzleme Göstergeleri	Sıklık			Uygulama ve İzleme Sorumluluğu	Tahmini Maliyet
		Planlama	İnşaat	İşletme		Sürekli	Aylık	Üç ayda bir		
	Beton işleri su yollarından özellikle mevsimsel derelerden ayrılacak ve karıştırma işlemi su yollarına giden drenajdan ayrı tutulacaktır. Şahsuvar Köyündeki sulama sistemine ve sulama faaliyetlerine zarar verilmeyecektir.									
Toprak ve Yeraltı Suyu Kalitesi: Uygun olmayan atık yönetimi, kazara dökülmeler nedeniyle toprak ve yeraltı suyu kirliliği ve toprak erozyonu	<p>Uygun atık yönetimi için "Katı ve Tehlikeli Atıklar" bölümünde belirtilen etki azaltma önlemleri uygulanacaktır. Beton mikserlerinde kalan (artan) betonun şantiyede, çevresinde veya şantiye erişim yollarında yıkanmasına izin verilmeyecektir. Beton mikseri sürücülerine ilgili eğitimler verilecektir.</p> <p>Tehlikeli kimyasallar ve malzemeler, dökülmeyi ve devrilmeyi önlemek amacıyla belirlenmiş bir depolama alanında muhafaza edilecektir.</p> <p>Yarı kullanılmış kimyasal madde içeren kapların kapakları olacak ve kullanılmadığı zamanlarda kapakları kapatılacaktır.</p> <p>Herhangi bir tehlikeli madde veya tehlikeli atığın dökülmesi durumunda, maruz kalma alanını sınırlamak amacıyla dökülme önleme yöntemleri uygulanacaktır. Bu tür olaylara müdahale edebilecek işçilere, dökülme acil müdahale konusunda ilgili eğitimler verilecektir.</p> <p>İnşaat alanında, uygun yerlere uygun dökülme kitleri yerleştirilecektir.</p> <p>İnşaat, uygun olması durumunda kurak mevsimde planlanacaktır.</p> <p>Eğimlerin uzunluğu ve dikliği şekillendirilecek ve en aza indirilecektir.</p> <p>Açıktaki alanları stabilize etmek için malç, çimen veya sıkıştırılmış toprak kullanılacaktır.</p> <p>Çalışmalar tamamlandıktan sonra inşaat alanlarına hızlı bir şekilde üst toprak serilecek ve bu alanlar yeniden bitkilendirilecektir. (çim, hızlı büyüyen bitkiler/çalılar/ağaçlar dikilecektir)</p> <p>Kanallar ve hendekler, inşaat sonrası akışlar ve dik</p>				X				Yüklenici (uygulama) Denetim Danışmanı (denetleme)	İnşaat maliyetine dahil

KADİYAP

DESSUP-05 Elazığ İli Merkez İlçesi Kırsal Konut Projesi - Grup 1 - Küme 2 (53 kırsal konut)

Olası Riskler ve Etkiler	Önerilen Hafifletme Önlemleri	Aşama			İzleme Göstergeleri	Sıklık			Uygulama ve İzleme Sorumluluğu	Tahmini Maliyet
		Planlama	İnşaat	İşletme		Sürekli	Aylık	Üç ayda bir		
	kanallar/eğimler için tasarlanacaktır (örneğin, palmiye çatılı, jüt hasırlı vb.).									
Katı ve Tehlikeli Atıklar: İnşaat faaliyetlerinden kaynaklanan atıkların (inşaat yıkım atıkları, tehlikeli atıklar, biyobozunur atıklar, geri dönüştürülebilir atıklar, tehlikesiz atıklar vb.) uygunsuz yönetimi nedeniyle ÇSG riskleri	<p>Atıklar, atık yönetimi hiyerarşisine (önleme, azaltma, yeniden kullanma, geri dönüşüm, geri kazanım, bertaraf) uygun olarak yönetilecek ve atık yönetimi konusunda farkındalığın artırılması için personele eğitim verilecektir.</p> <p>Atıklar geri dönüştürülebilir, tehlikeli ve tehlikesiz atık olarak ayrıştırılacaktır. Maden inşaat atıkları genel çöp, organik, sıvı ve kimyasal atıklardan ayrı bir yerde ayrıştırılacak ve uygun kaplarda depolanacaktır. Tehlikesiz atıklar, inert ve biyobozunur atıklar ile geri dönüştürülebilir atıklar ayrı ayrı toplanacak, tehlikeli atıkların diğer atık türlerine karışmamasına dikkat edilecektir.</p> <p>Atıkların uygun şekilde belirlenmiş/kontrollü lisanslı bertaraf alanlarına/tesislerine (hafriyat atığı depolama alanları, düzenli depolama sahaları, geri dönüşüm/geri kazanım tesisleri vb.) toplanması, depolanması ve taşınması sağlanacaktır. Bu atıkların lisanslı sahalara kabul edileceğini belirten resmi bir yazı PUB'a sunulacaktır.</p> <p>Geçici atık depolama alanı (inşaat alanında oluşturulacak) geçirimsiz zemin üzerinde olmalı, çatı ile örtülmeli ve uygun drenaj sistemi, uygun dökülme kitleri ve uygun yangın söndürme ekipmanı ile donatılmalıdır. Atıklar bu alanda birbirleriyle reaksiyona girmemeleri için ayrı bölmelerde (atık kodları etiketli) geçici olarak depolanacaktır. Tıbbi atıklar dışındaki tehlikeli atıklar en fazla altı (6) ay, tehlikesiz atıklar ise en fazla bir yıl süreyle geçici atık depolama alanında depolanacaktır. Ayda bin kilogram veya daha fazla tehlikeli atık üretiliyorsa ÇŞİDİM'den geçici depolama izni alınmalıdır.</p> <p>Hafriyat atıkları mümkün olduğu ölçüde geri dolgu amacıyla yeniden kullanılacak, geri kazanım ve diğer yeniden kullanım seçenekleri uygun olarak değerlendirilecektir. Fazla hafriyat atığı,</p>			X	Kontrol önlemlerinin görsel denetimi Atık üretimi ve bertaraf kayıtları Eğitim kayıtları Şikayet kayıtları	X		Yüklenici (uygulama) Denetim Danışmanı (denetleme)	İnşaat maliyetine dahil	

KADİYAP

DESSUP-05 Elazığ İli Merkez İlçesi Kırsal Konut Projesi - Grup 1 - Küme 2 (53 kırsal konut)

Olası Riskler ve Etkiler	Önerilen Hafifletme Önlemleri	Aşama			İzleme Göstergeleri	Sıklık			Uygulama ve İzleme Sorumluluğu	Tahmini Maliyet
		Planlama	İnşaat	İşletme		Sürekli	Aylık	Üç ayda bir		
	<p>ilçe/bölgede ilgili resmi makamlarca belirlenen mevcut lisanslı hafriyat atığı depolama alan(lar)ına lisanslı taşıma araçlarıyla ayrı ayrı taşınacak ve bertaraf edilecektir. Belediye katı atıkları yapılacak protokol kapsamında ilgili belediye tarafından toplanacaktır. Tehlikeli atıklar lisanslı atık taşıma şirketleri aracılığıyla lisanslı bertaraf tesisine, geri dönüştürülebilir atıklar ise ilgili lisanslı geri dönüşüm/geri kazanım tesisine aktarılacaktır. Tüm protokoller PUB'a sunulacaktır.</p> <p>Atıkların nihai bertarafından önce yerinde depolanması (temel için kazılan toprak dahil) nehirlerden, derelerden, göllerden ve sulak alanlardan en az 300 metre uzakta olmalıdır.</p> <p>Yakıt ikmali ve diğer zehirli sıvıların taşınması için yerleşim alanından uzakta (ve drenaj yapılarından en az 50 metre ve önemli su kütlelerinden 100 metre uzaklıkta) güvenli bir alan, ideal olarak sert/gözeneksiz bir yüzey üzeri kullanılacaktır.</p> <p>İşçiler, yakıtların ve diğer maddelerin doğru şekilde aktarılması ve kullanılması konusunda eğitilecek ve son derece tehlikeli maddelerle çalışırken korunmak için eldiven, bot, önlük, gözlük ve diğer koruyucu ekipmanların kullanılması gerekecektir.</p> <p>Yağlı bezler, yağ filtreleri, kullanılmış yağ vb. gibi az miktardaki bakım malzemeleri toplanacak ve uygun şekilde bertaraf edilecektir. Kullanılmış yağlar, toprağı ve yeraltı sularını (içme suyu akiferleri dahil) kirletebilecekleri için asla yere ve su yollarına atılmayacaktır.</p> <p>Her inşaat sahası hizmet dışı bırakıldıktan sonra tüm hafriyat ve atıklar temizlenecektir.</p> <p>Atık oluşumu ve bertarafına ilişkin tüm kayıtlar tutulacaktır.</p> <p>Mümkün olduğunda, Yüklenici uygun ve uygulanabilir malzemeleri yeniden kullanacak ve geri dönüştürecektir.</p> <p>Tüm tehlikeli veya toksik maddelerin sahada geçici olarak depolanması işlemi, bileşim, özellikler ve kullanım bilgilerinin</p>									

KADİYAP

DESSUP-05 Elazığ İli Merkez İlçesi Kırsal Konut Projesi - Grup 1 - Küme 2 (53 kırsal konut)

Olası Riskler ve Etkiler	Önerilen Hafifletme Önlemleri	Aşama			İzleme Göstergeleri	Sıklık			Uygulama ve İzleme Sorumluluğu	Tahmini Maliyet
		Planlama	İnşaat	İşletme		Sürekli	Aylık	Üç ayda bir		
	ayrıntılarıyla yer aldığı etiketlerin bulunduğu güvenli kaplarda olacaktır. Tehlikeli madde kapları, dökülmeyi ve sızmayı önlemek amacıyla sızdırmaz bir kap içerisine yerleştirilecektir. Kurşun bazlı boyalar, bağlanmamış asbest vb. dahil onaylanmamış toksik malzemelerin kullanılması yasaktır.									
Paydaş Katılımı ve Şikayet Mekanizması: İnşaatla ilgili şikayetler ve uygun mülk sahipleri de dahil olmak üzere yerel toplulukta geçici aksamalar	PKP'de önerilen ilgili önlemler alınacak ve takip edilecektir. Yüklenici ve denetim danışmanının çalışmalarından etkilenebilecek yerel halkla (özel ihtiyaçları olanlar dahil) erken irtibat ve etkili iletişim gerçekleştirilecektir. Yerel çevrenin denetlenmesini ve konutların refahının korunmasını sağlamak için inşaat süreci sırasında bir irtibat programı uygulanacaktır. Denetim danışmanı, toplumla irtibattan sorumlu belirli bir kişiyi/kişileri atayacaktır. Bu kişi(ler), uygun bilgileri sağlamak ve endişe verici sorunları çözmek için ilk müdahale hattı olmak üzere toplulukla etkileşime geçecektir. Şikayet kutuları çoğunlukla camilerin ayrı (kadın ve erkek) girişlerinde ve taziye evlerinin girişlerinde yer alacaktır. Kutuların yerleri herkes tarafından, özellikle de kadınlar, çocuklar, engelliler gibi dezavantajlı gruplar tarafından erişilebilir olmalıdır ve olacaktır. Ayrıca, yerel halkın ve hak sahiplerinin ihtiyaç, talep ve şikâyetleri, katılım toplantısında ve belirlenen telefon numarası aracılığıyla (WhatsApp, doğrudan mesaj ve doğrudan arama yoluyla) toplanacaktır. Buna göre Proje Şikayet Çözüm Mekanizması form ve şikayetlerin açılıp kapatılması şeklinde çalışacaktır. İşin denetimi ve yönetiminden sorumlu olan tüm saha personelinin isimleri, iletişim telefon numaraları ve e-posta adresleri saha ilan panosunda gösterilecektir. Köylerdeki muhtarlar, herhangi bir toplumsal çatışma/rahatsızlığın yaşanmaması amacıyla inşaat faaliyetleri hakkında		X		Şikayet kayıtları Paydaş katılım kayıtları		X		PUB (uygulama) Denetim Danışmanı (denetleme)	İnşaat maliyetine dahil

KADİYAP

DESSUP-05 Elazığ İli Merkez İlçesi Kırsal Konut Projesi - Grup 1 - Küme 2 (53 kırsal konut)

Olası Riskler ve Etkiler	Önerilen Hafifletme Önlemleri	Aşama			İzleme Göstergeleri	Sıklık			Uygulama ve İzleme Sorumluluğu	Tahmini Maliyet
		Planlama	İnşaat	İşletme		Sürekli	Aylık	Üç ayda bir		
	<p>bilgilendirilecektir.</p> <p>Planlama izni alındıktan sonra kırsal evlerin inşaatından etkilenmesi muhtemel olanlar mahalle/köy muhtarı aracılığıyla bilgilendirilecektir. İstişare, ilgili Ç&S risk yönetimi araçlarıyla sürdürülecektir.</p> <p>Normal çalışma saatleri dışında güvenlik personeli, belirlenen telefon numarası aracılığıyla ana iletişim noktası olarak görev yapacaktır. Güvenlik gerekirse irtibattan sorumlu kişiyi/kişileri uyaracaktır (24 saat ulaşılabilir).</p> <p>Tüm çalışanlar, sosyal uyum ve Cinsel Sömürü ve İstismar/Cinsel Taciz (CSİ/CT) riskleri üzerindeki olası olumsuz etkileri yönetmek için Davranış Kurallarını imzalayacak/taahhüt edecek ve bu konuda eğitim alacaktır.</p> <p>Gelen şikayetler kayıt altına alınacak, tam olarak soruşturulacak ve yapılacak eyleme ilişkin uygun önerilerle birlikte hızlı bir şekilde yanıt verilecektir. Şikayetler kaydedilecek ve Yükleniciye, Denetleme Danışmanına ve ayrıca PUB'a rapor edilecektir.</p> <p>İrtibattan sorumlu kişi/kişilerin iletişim bilgilerini içeren kamuya açık duyuru panoları ve saha girişlerine yerleştirilecektir.</p>									
<p>İşgücü ve Çalışma Koşulları:</p> <p>Potansiyel işgücü akışı ve işçi kamplarının varlığıyla (barınma koşulları, çocuk işçiliği riskleri, cinsiyete dayalı şiddet ve taciz, insan hakları riskleri vb.) ve diğer çalışma sorunlarıyla ilişkili riskler</p>	<p>Proje İYP'sine uygun olarak hazırlanacak işgücü yönetimi planındaki ilgili önlemler takip edilecektir.</p> <p>İşçilere, ulusal iş ve iş hukuku kapsamındaki hakları (geçerli tüm toplu sözleşmeleri içerecek şekilde) gibi istihdam şart ve koşullarına ilişkin açık ve anlaşılır bilgi ve belgeler sağlanacaktır.</p> <p>İşçilere, ulusal yasanın ve proje İYP'sinin gerektirdiği şekilde düzenli olarak ödeme yapılacaktır.</p> <p>Ulusal yasa ve proje İYP'sinin gerektirdiği şekilde işçilere haftalık izin günü, yıllık tatil ve hastalık, doğum ve aile izni verilecektir.</p> <p>İşçilere iş akdinin feshi ve kıdem tazminatı ayrıntıları hakkında zamanında yazılı bildirim gönderilecektir.</p>		X		<p>Kontrol önlemlerinin görsel denetimi</p> <p>Sağlık kayıtları</p> <p>Çalışan kayıtları</p> <p>Eğitim kayıtları</p>	X		<p>Yüklenici (uygulama)</p> <p>Denetim Danışmanı (denetleme)</p>	<p>İnşaat maliyetine dahil</p>	

KADİYAP

DESSUP-05 Elazığ İli Merkez İlçesi Kırsal Konut Projesi - Grup 1 - Küme 2 (53 kırsal konut)

Olası Riskler ve Etkiler	Önerilen Hafifletme Önlemleri	Aşama			İzleme Göstergeleri	Sıklık			Uygulama ve İzleme Sorumluluğu	Tahmini Maliyet
		Planlama	İnşaat	İşletme		Sürekli	Aylık	Üç ayda bir		
	<p>İşçiler fırsat eşitliği ve adil muamele ilkesine göre istihdam edilecek ve istihdam ilişkisinin hiçbir yönünde ayrımcılık yapılmayacaktır.</p> <p>Kadınlar, engelliler, göçmen işçiler ve çalışma çağındaki çocuklar gibi belirli işçi grupları da dahil olmak üzere proje çalışanlarına, DB ÇSÇ'sinin ÇSS2'si doğrultusunda uygun koruma ve yardım önlemleri sağlanacaktır. Bu süreç proje İYP'sine uygun olarak yürütülecektir.</p> <p>İşçilerin işçi örgütlerine, toplu pazarlığa veya alternatif mekanizmalara katılmasına veya katılmaya çalışmasına izin verilecektir.</p> <p>18 yaşın altındaki çocuklar, bu alt projeye bağlantılı olarak Yüklenici tarafından çalıştırılmayacak veya çalıştırılmayacaktır.</p> <p>Zorla çalıştırma veya ceza tehdidi altında bir kişiden zorla alınan, gönüllü olarak yerine getirilmeyen herhangi bir iş veya hizmeti içeren zorla çalıştırma, bu alt projeye bağlantılı olarak kullanılacaktır.</p> <p>Tüm işçilerin işyerindeki endişelerini dile getirebilmeleri için Yüklenici tarafından inşaat sahasında bir işçi ŞÇM'si kurulacaktır. İşçi ŞÇM'sinin iletişim bilgileri sağlanacaktır.</p> <p>Tüm işçiler, işe alım sırasında ve işin uygulanmasından önce, ulusal iş ve istihdam kanunu kapsamındaki hakları ve ŞÇM ile ilgili hakları konusunda eğitim alacaktır.</p> <p>Davranış Kuralları istihdam sırasında proje çalışanları ile paylaşılacaktır. Tüm çalışanlar, işe alım sırasında Davranış Kurallarına uymak ve ilgili belgeleri imzalamakla yükümlüdür.</p> <p>İnşaat sahasına giriş çıkışlar kontrol edilecek ve sahaya izinsiz girişler engellenecektir.</p> <p>Yüklenici, altta yatan sağlık sorunları olan veya başka bir şekilde risk altında olabilecek işçilere özellikle dikkat ederek, işçilerin işe başlamadan önce işe uygun olduklarını teyit edecektir.</p> <p>Yüklenici, işçilere bulaşıcı hastalıklar hakkında bilgi ve farkındalık</p>				İşçi şikayetlerinin kayıtları					

KADİYAP

DESSUP-05 Elazığ İli Merkez İlçesi Kırsal Konut Projesi - Grup 1 - Küme 2 (53 kırsal konut)

Olası Riskler ve Etkiler	Önerilen Hafifletme Önlemleri	Aşama			İzleme Göstergeleri	Sıklık			Uygulama ve İzleme Sorumluluğu	Tahmini Maliyet
		Planlama	İnşaat	İşletme		Sürekli	Aylık	Üç ayda bir		
	<p>sağlayacaktır.</p> <p>Yüklenici, işçiler için güvenli içme suyu, yeterli duş ve tuvalet olanakları, konaklama, dinlenme ve yemek alanları ayarlayacaktır. Duşlarda tanksız elektrikli su ısıtıcıları kullanılmayacaktır. Duşlarda merkezi ısıtma veya depolama su ısıtıcısı kullanılacaktır. Dışarıdan işgücüne ihtiyaç duyulursa, topluluk üzerindeki olumsuz etkileri önlemek veya azaltmak ve yerel topluluklar ile işçi kampları arasında yapıcı ilişkileri sürdürmek ve kamplarda sağlıklı, güvenli ve konforlu konaklama ve çevre sağlayan işçi refahı ve yaşam koşulları konusunda standartlar belirlemek için bir Kamp Yönetim Planı hazırlanacaktır. İşçiler için gerekli ulaşım olanakları sağlanacaktır.</p> <p>Yüklenici, bandaj, antibiyotik krem vb. içeren bir ilk yardım çantası veya sağlık bakım olanakları sağlayacak ve tıbbi acil durumlarda ilk yardım sağlamak üzere yeterli sayıda işçiyi belirleyecek ve eğitecektir.</p> <p>Yüklenici, kamp sahaları/işçi konaklama alanlarının koşulları için İşçi Konaklaması: Süreçler ve Standartlar - Uluslararası Finans Kurumu (IFC) ve Avrupa İmar ve Kalkınma Bankası'nın (EBRD) Kılavuz Notu hükümlerine uyacaktır.</p>									
Kültürel Miras: Tesadüfi Buluntu	<p>Kültürel ve tarihi alanlara zarar verilmeyecektir.</p> <p>Yerel halk için önemli olan maddi veya manevi değerler ve miraslara (Köylerdeki mezarlıklar gibi) zarar verilmeyecektir.</p> <p>İnşaat çalışmaları (özellikle kazı ve hafriyat işleri) sırasında herhangi bir kültürel miras/varlık, tesadüfi buluntu ile karşılaşılması halinde tesadüfi buluntu prosedürü (bkz. projenin ÇSYÇ Ek-9'u) uygulanacaktır.</p>		X		Tesadüfi buluntu kayıtları		X		Yüklenici (uygulama) Denetim Danışmanı (denetleme)	İnşaat maliyetine dahil
Biyoçeşitlilik: İnşaat faaliyetleri ve uygunsuz atık	Yeni yerleşim alanlarında ağaçların kesilmesi gerekiyorsa, kesilen ağaçların en az iki katı kadarı Orman Genel Müdürlüğü'nün belirleyeceği alana (tercihen yakın bölgedeki bir alana) ağaç	X			Ağaç dikim kayıtları			X	PUB	İnşaat maliyetine dahil

KADİYAP

DESSUP-05 Elazığ İli Merkez İlçesi Kırsal Konut Projesi - Grup 1 - Küme 2 (53 kırsal konut)

Olası Riskler ve Etkiler	Önerilen Hafifletme Önlemleri	Aşama			İzleme Göstergeleri	Sıklık			Uygulama ve İzleme Sorumluluğu	Tahmini Maliyet
		Planlama	İnşaat	İşletme		Sürekli	Aylık	Üç ayda bir		
yönetimi nedeniyle flora ve faunaya yönelik potansiyel riskler	dikilecektir. İnşaat alanı dışında ağaç kesilmesi veya bitki örtüsüne zarar verilmesi söz konusu değildir. Avlanma, balık tutma, yabani hayvanları yakalama veya bitki toplama yasaktır.		X		Kontrol önlemlerinin görsel denetimi	X			Yüklenici (uygulama) Denetim Danışmanı (denetleme)	İnşaat maliyetine dahil
Kırsal Yol Yapım İşlerine Özel										
Genel Hususlar	Dengesiz topraklarda, dik yamaçlarda ve yakındaki akarsu kıyılarında yol yapımından kaçınılacaktır. Yol hizalamaları için alternatiflerin olmadığı durumlarda ek önlemlerin (aşağıdaki eğitim koruması bölümüne bakınız) uygulanması gerekir.	X			Tasarım onayı	Tasarım sırasında bir kez			PUB	
	Tüm inşaat atıklarının (toprak kesimleri dahil) onaylı bertaraf alanlarına (akarsulardan >300 m uzakta) götürülmesi kontrol edilecektir. Erozyon kontrol önlemleri yağmur mevsimi başlamadan önce, tercihen inşaatın hemen ardından uygulanmalıdır. Bitki örtüsü başarılı bir şekilde oluşana kadar önlemler sürdürülecek ve yeniden uygulanacaktır. Bitki örtüsü oluşana kadar akıntıyı yavaşlatmak veya yeniden yönlendirmek ve rüsubatı hapsetmek için gereken yerlerde rüsubat kontrol yapıları uygulanmalıdır.		X		Kontrol önlemlerinin görsel denetimi	X			Yüklenici (uygulama) Denetim Danışmanı (denetleme)	İnşaat maliyetine dahil

Olası Riskler ve Etkiler	Önerilen Hafifletme Önlemleri	Aşama			İzleme Göstergeleri	Sıklık			Uygulama ve İzleme Sorumluluğu	Tahmini Maliyet
		Planlama	İnşaat	İşletme		Sürekli	Aylık	Üç ayda bir		
Eğim/Yamaç koruması	<p>Aşağıdaki önlemleri alarak yamaçları erozyon ve toprak kaymalarından koruyun:</p> <ul style="list-style-type: none"> Yerli Türler, erozyona yatkın yamaçlarda hızla büyüyen çimler kullanılacaktır. Bu otlar eğimin dengelenmesine yardımcı olur ve toprağı yağmur ve akıntı nedeniyle erozyona karşı korur. Stabilizasyon için iyi büyüme, yoğun zemin örtüsü ve derin kök özelliklerine sahip, yerel olarak temin edilebilen türler kullanılacaktır. Özellikle yüksek yoğunluklu yağış alan ve eğimlerin açıkta olduğu bölgelerde etkili olan önleyici/durdurucu hendek inşa edilecektir. Bu tür hendekler, daha dik eğimlere ulaşmadan önce yüzey akışını aşınabilir alanlardan ve eğimlerden uzaklaştırır ve böylece potansiyel yüzey erozyonunu azaltır. Dik eğimlerde, daha fazla stabilite sağlamak için basamaklı bir set (teraslama) gereklidir. Stabil olmayan eğimin alt kısmına istinat duvarı yerleştirilecektir. Yol alt tabanının drenajı için duvarda drenaj delikleri bulunmalıdır, böylece duvar üzerindeki baskı azaltılır. Şevin korunmasına ek olarak kayalar (riprap) da kullanılabilir. Yeterince geniş drenaj hendekleri ile suyun kontrolsüz bir şekilde yol yüzeyinden tahliyesi önlenecek ve su yamaçtan uzaklaştırılacaktır. 		X		Kontrol önlemlerinin görsel denetimi	X			Yüklenici (uygulama) Denetim Danışmanı (denetleme)	İnşaat maliyetine dahil

KADİYAP

DESSUP-05 Elazığ İli Merkez İlçesi Kırsal Konut Projesi - Grup 1 - Küme 2 (53 kırsal konut)

Olası Riskler ve Etkiler	Önerilen Hafifletme Önlemleri	Aşama			İzleme Göstergeleri	Sıklık			Uygulama ve İzleme Sorumluluğu	Tahmini Maliyet
		Planlama	İnşaat	İşletme		Sürekli	Aylık	Üç ayda bir		
Atıksu Sistemlerine Özel										
Fosseptik Tankları İçin Genel Hususlar (Yüklenici tarafından inşaat sırasında kullanılması halinde)	Septik tanklarda, hazne içinde gaz birikmesini önlemek için bir havalandırma borusu bulunmalı ve gerektiğinde tankın içine erişim sağlayan bir 'rögar' bulunmalıdır. Fosseptiklerin iki hazneli olması sağlanacaktır; birinci hazne çamurun çökeltilmesi için, ikinci hazne ise aerobik arıtma içindir. Bu odalar genellikle atık suyu daha iyi arıtacaktır. Kısmen arıtılmış septik tank atık suları yeraltı ve yüzey sularını kirletebilir. Bunun mümkün olmadığı durumlarda fosseptikler sızdırmaz hale getirilerek 19.03.1971 tarih ve 13783 sayılı Resmi Gazete'de yayımlanan "Lağım Mecrası İnşası Mümkün Olmayan Yerlerde Yapılacak Çukurlara Ait Yönetmelik"e uygun olarak tasarlanacaktır.	X			Tasarım onayı	Tasarım sırasında bir kez			PUB	İnşaat maliyetine dahil
	Fosseptik atık suları açık kanalizasyona veya diğer yüzey sularına deşarj edilmeyecektir. Atık suların nihai bertarafından önce arıtılması gerekir. Bu, (i) bir yer altı süzme alanı, (ii) bitki örtüsüyle kaplı bir süzme alanı veya (iii) ıslatma için bir çukur aracılığıyla gerçekleştirilebilir. Bunun mümkün olmadığı durumlarda fosseptik atıksuları periyodik olarak vidanjörlerle uzaklaştırılacak ve lisanslı atıksu arıtma tesisi bulunan ilgili belediye ile yapılacak protokol kapsamında bertarafı sağlanacaktır. Toplumun fosseptik tanklarını periyodik olarak denetlemesi ve tankın düzgün çalışmaya devam etmesi için birkaç yılda bir fosseptik tanklarının boşaltılmasını sağlaması için toplumsal farkındalık artırılmalıdır.			X	Atık su bertaraf kayıtları (varsa) Toplum farkındalığı faaliyetlerinin kayıtları Şikayet kayıtları		X		Yerel yönetim (Muhtar, belediye)	İnşaat maliyetine dahil
PAAT ile ilgili Genel Hususlar (Yüklenici tarafından inşaat sırasında çalışanlar için kullanılması)	İşçiler tarafından üretilen evsel atık suların arıtılması için PAAT'ler kullanılacak ise paket tesislerin tasarım onayı inşaat öncesinde alınacaktır. İşletmeye alınmadan önce ilgili resmi makamlardan PAAT ve deşarj izinleri (Çevre İzinleri) alınacaktır.	X		X	Tasarım onayı Çevre İzinleri	Bir kez tasarım sırasında ve bir kez işletmeden			Yüklenici (uygulama) Denetim	İnşaat maliyetine dahil

KADİYAP

DESSUP-05 Elazığ İli Merkez İlçesi Kırsal Konut Projesi - Grup 1 - Küme 2 (53 kırsal konut)

Olası Riskler ve Etkiler	Önerilen Hafifletme Önlemleri	Aşama			İzleme Göstergeleri	Sıklık			Uygulama ve İzleme Sorumluluğu	Tahmini Maliyet
		Planlama	İnşaat	İşletme		Sürekli	Aylık	Üç ayda bir		
halinde)	PAAT'nin gereksinimlere uygun çalışması ve atık su kalitesinin ulusal deşarj standartlarına uygun olması sağlanacaktır.				Atık su kalite analizi	önce			Danışmanı (denetleme)	

Ekler

Ek 1. Saha Fotoğrafları Şahsuvar Köyü Saha Fotoğrafları



KADİYAP

DESSUP-05 Elazığ İli Merkez İlçesi Kırsal Konut Projesi - Grup 1 - Küme 2 (53 kırsal konut)



KADİYAP
DESSUP-05 Elazığ İli Merkez İlçesi Kırsal Konut Projesi - Grup 1 - Küme 2 (53 kırsal konut)



KADİYAP
DESSUP-05 Elazığ İli Merkez İlçesi Kırsal Konut Projesi - Grup 1 - Küme 2 (53 kırsal konut)



KADİYAP
DESSUP-05 Elazığ İli Merkez İlçesi Kırsal Konut Projesi - Grup 1 - Küme 2 (53 kırsal konut)

İçme Köyü Saha Fotoğrafları



KADİYAP

DESSUP-05 Elazığ İli Merkez İlçesi Kırsal Konut Projesi - Grup 1 - Küme 2 (53 kırsal konut)



KADİYAP
DESSUP-05 Elazığ İli Merkez İlçesi Kırsal Konut Projesi - Grup 1 - Küme 2 (53 kırsal konut)

Ek 2. Ç&S Tarama Formları

(Ayrı belgeler olarak verilmiştir)

Ek 3. PKT Fotoğrafları İçme Köyü PKT Fotoğrafları



Şahsuvar Köyü PKT Fotoğrafları



Ek 4. PKT Katılımcı Listesi

6698 Sayılı Kişisel Verilerin Korunması Kanunu kapsamında katılımcıların açık kimlik bilgileri paylaşılamamaktadır. Ancak toplantıya ilişkin kayıtlar PUB tarafından saklanmaktadır.

Ek 5. PKT Sunumu

İçme Köyü Sunumu

KIRSAL ALANDA DEPREM İYİLEŞTİRME VE YENİDEN YAPIM PROJESİ (KADİYAP)

Elazığ İli Merkez İlçesi Kırsal Konut Projesi
İçme ve Şehsuvar Köyleri

PAYDAŞ KATILIM TOPLANTISI
10.09.2024
15:00

emay

PROJE HAKKINDA

- Proje'nin finansmanı Dünya Bankası tarafından sağlanmakta olup Hazine ve Maliye Bakanlığı garantörlüğünde Çevre, Şehircilik ve İklim Değişikliği Bakanlığı Yapı İşleri Genel Müdürlüğü tarafından yürütülmektedir.
- Proje'nin İnşaat Müşavirliği'ni EMAY Uluslararası Mühendislik ve Müşavirlik Anonim Şirketi (EMAY) üstlenmektedir.
- Proje kapsamında Elazığ ilinde Afet ve Acil Durum Yönetimi Başkanlığı tarafından tespit edilen hak sahipleri için belirlenen yeni alanlarda kırsal konutların inşa edilmesi amaçlanmaktadır.

PROJE YÖNETİMİ

Proje Yönetim Birimleri:

BANKA: Finansmanı Sağlayan Kuruluş, *Dünya Bankası*

İDARE: Proje Faaliyetlerin Genel Yönetimi ve İdaresi, *Çevre, Şehircilik ve İklim Değişikliği Bakanlığı, Yapı İşleri Genel Müdürlüğü (YİGM)*

MÜTEAHLİT: İnşaat İşini Yapan Firma, *ABRC İnşaat Taah. San. Ve Tic. Ltd. Şti.*

MÜŞAVİR: İnşaatı Denetleyen Firma, *EMAY Uluslararası Mühendislik ve Müşavirlik Anonim Şirketi*

KADİYAP HAKKINDA

Kırsal Alanlarda Deprem İyileştirme ve Yeniden Yapım Bileşen 5: Kırsal Alanların Yeniden İnşası ve İyileştirilmesi

- Bileşen 5 kapsamında depremden etkilenen diğer iller ile birlikte Elazığ ilinde belirlenen yerleşimlerde kırsal konutların yeniden inşası bulunmaktadır.
- Bu kapsamda, İçme Köyü'nde AFAD tarafından belirlenen 107 ada 66 parsel üzerinde 44 adet, Şehsuvar Köyü'nde 174 ada 5 parsel üzerinde 9 adet kırsal konut inşa edilmesi planlanmaktadır.
- İnşa edilen konutlar, hak sahiplerine AFAD tarafından kura ile teslim edilecektir.

KADİYAP Bileşen 5: Kırsal Konut Yeniden İnşası ve İyileştirilmesi

İÇME KÖYÜ KIRSAL KONUTLARI

KADİYAP Bileşen 5: Kırsal Konut Yeniden İnşası ve İyileştirilmesi

ŞEHSUVAR KÖYÜ KIRSAL KONUTLARI

KADİYAP Bileşen 5: Kırsal Konut Yeniden İnşası ve İyileştirilmesi

İÇME KÖYÜ KIRSAL KONUTLARI VAZİYET PLANI

KADİYAP Bileşen 5: Kırsal Konut Yeniden İnşası ve İyileştirilmesi

ŞEHSUVAR KÖYÜ KIRSAL KONUTLARI VAZİYET PLANI

KADİYAP

DESSUP-05 Elazığ İli Merkez İlçesi Kırsal Konut Projesi - Grup 1 - Küme 2 (53 kırsal konut)

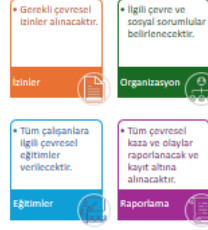
PROJENİN ÇEVRESEL VE SOSYAL DOKÜMANLARI ÇEVRESEL VE SOSYAL YÖNETİM PLANI (ÇSYP)



- Çevresel ve Sosyal Yönetim Planı (kısaça ÇSYP) elazi çevresel ve sosyal etkilerin azaltılabilmesi için ihtiyacı duyulan tedbirlerin yer aldığı, bu etki ve önlemlerin nasıl ve ne şekilde uygulanması ve yönetilmesi gerektiğini ortaya koyan bir plandır.
- Müşavir Firma ile çevresel ve sosyal uzmanlar ÇSYP'nin etkin bir şekilde oluşturulması için 15-16 Mart 2024 tarihlerinde alt proje sahalarına ziyarette bulunmuşlardır.
- Bu saha ziyaretleri kapsamında hem muhtar ile görüşme yapılmış hem de seçilen parselin çevresel ve sosyal değerlendirilmesi yerinde gerçekleştirilmiştir.
- Bu aşkım ve görüşmeler neticesinde Yolüstü Köyü Kırsal Konut İnşa Alt Projesinin de dahil olduğu bir Çevresel ve Sosyal Yönetim Planı hazırlanmıştır.
- Bu kapsamda zenginleşen riskler ve etkilerine göre Çevresel ve Sosyal risk seviyesi "Orta" olarak değerlendirilmiştir.
- Belirlenen çevresel ve sosyal etki ve riskler ÇSYP'de belirlenen önlemlerin uygulanması, tedbirlerin alınması ile çözülebilecektir.

9

Çevresel Konuların Yönetimi



- Söz konusu olası çevresel etki ve risklerin yönetilmesi için;
- Gerekli izinler alınacak,
- Sorumlular belirlenecek,
- Tüm çalışanlara ilgili çevresel yönetim ve farkındalık eğitimleri verilecek,
- Meydana gelen çevresel kazalar, sızıntılar, vb. durumlar raporlanacaktır.

10

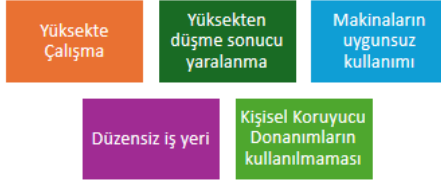
İş Sağlığı ve Güvenliği Yönetimi

- Sorumlular belirlenecektir.
- Tehlikeler tespit edilecek ve risk analizleri gerçekleştirilecektir.
- Tespit edilen risk ve tehlikeler için uygun önlem ve tedbirler değerlendirilecek ve uygulanacaktır.
- Tüm çalışanlara yaptıkları işle ilgili temel düzey ve teknik iş sağlığı ve güvenliği (İSG) eğitimleri verilecektir.
- Tüm çalışanların işe giriş muayeneleri işyeri hekimi tarafından yapılacak ve uygunluk raporu düzenlenecektir.
- İnşaat sahası ilgili sorumlular tarafından düzenli olarak denetlenecektir.
- Denetleme sırasında tespit edilen uygunsuzluklar rapor edilerek en kısa sürede gerekli aksiyonlar alınacaktır.

11

İş Sağlığı ve Güvenliği Yönetimi

- İnşaat sahasında meydana gelebilecek tehlike ve risklere bazı örnekler şu şekildedir:



12

İş Sağlığı ve Güvenliği Yönetimi

- Tehlike, risk, önlem, raporlama gibi İSG yönetimine ilişkin adımlara yönelik aşağıdaki örnekler verilebilir.

Tehlike	Risk	Tedbir/Önlem	Eğitim	Tetkik ve İz Kontrol	Raporlama
• Yüksekte Çalışma	• Yüksekten düşme sonucu yaralanma	• Yüksekte çalışmaktan kaçınmak, • İlgili Kişisel Koruyucu Donanımları kullanmak.	• Aylık, haftalık, günlük İSG eğitimlere katılım sağlamak ve uygulamak	• İlgili sorumlular tarafından düzenli saha turları yapılması, ve kontrol kayıtlarının tutulması	• Günlük, aylık raporların düzenlenmesi.

13

Acil Durum Hazırlık ve Müdahale

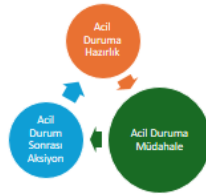
- Acil Durum Planının hazırlanması
- Acil Durum Ekiplerinin belirlenmesi ve görevleri ile ilgili eğitimlerin verilmesi
- Acil Toplanma Alanının belirlenmesi ve işaretlenmesi
- Acil Durum müdahale ekipmanlarının tamamlanması ve eksiksiz olması
- Tatbikatlar yapılması
- Tüm çalışanlara acil durumlar hakkında bilgilendirme yapılması



14

Acil Durum Ekipleri

- Kurtarma
- Koruma
- Söndürme
- İlk Yardım



15


Acil Durum Hazırlık ve Müdahale

- Düzenleyici faaliyetlerin belirlenmesi ve uygulamaya koyulması



16

İŞGÜCÜ YÖNETİM PLANI (İYP)



- İYP, projenin inşaat öncesi, inşaat ve işletme aşamalarında geçerli olan, işgücü ve çalışma koşullarına ilişkin gereklilikleri açıklayan bir dokümandır.
- Tüm çalışanlara adil muamele yapılarak eşit fırsatların tanınması ve ayrımcılık yapılmaması için gereken uygulamaları teşvik eder ve uygulamaya koyulmasını sağlar.
- Proje çalışanlarının, kendilerinin ve haklarının korunması ve işgücü ile ilgili risklerin yönetilmesi için gerekli altyapının sağlanmasını hedefler.
- İYP, işgücü ve çalışma koşullarına uygunluk, raporlama, roller ve sorumluluklar, izleme ve eğitim açısından gereksinimleri ve beklentileri açıklar.

17

Toplum Sağlığı ve Güvenliği Yönetimi

Alınacak Önlemler

-  İnşaat alanına erişim bariyerlerle ve güvenlik personeli ile kısıtlanacaktır.
-  Saha içerisinde ve yakınında ilgili trafik güvenliği önlemleri alınacak ve uygulanacaktır. Proje sürücülerinin hız limitleri kontrol altında tutulacaktır.
-  Makine ve araçların bakımları düzenli olarak yapılacaktır.
-  İnşaat ile ilgili bilgilendirmeler yapılacak ve Şikâyet Mekanizması etkin bir şekilde uygulanacaktır.

18

Paydaş kimdir?


Proje faaliyetlerinden etkilenen ya da etkilenme ihtimali olan gerçek ya da tüzel kişiler.



- ✓ Kredi veren kuruluşlar
- ✓ Proje sahibi, proje yürütücüsü...
- ✓ Ulusal ve yerel devlet kurum ve kuruluşları
- ✓ Proje alanına yakın yerleşimler
- ✓ Proje kapsamında arazi edinilen PEK'ler (Proje eden Etkilenen Kişiler)
- ✓ Dezavantajlı ya da hassas olabilecek PEK'ler (Örneğin; yaşlılar, engelliler, kadınlar, vb.)
- ✓ Sivil Toplum Kuruluşları
- ✓ Üniversiteler, vakıflar, kooperatifler, yerel iş kuruluşları, iş dernekleri, ticaret odaları vs...
- ✓ Yüklenici ve ona bağlı çalışanlar.

19

Neden Paydaş Katılım Toplantıları Düzenlenir?



- Paydaş katılımı, ilgili proje boyunca gerçekleştirilen kapsayıcı ve süreklilik arz eden bir süreçtir. Doğru şekilde tasarlanıp uygulandığında, projenin çevresel ve sosyal etki ve risklerinin başarılı bir şekilde yönetilmesini ve paydaşlarla sağlam iletişim ve ilişkilerin kurulmasına olanak sağlar.
- Proje sürecinde paydaşlar arasında kurulan erken, sık ve açık iletişim ile olası çatışmalar ve proje gecikmelerinin önüne geçilecektir.

20

PROJENİN ÇEVRESEL VE SOSYAL DOKÜMANLARI

Şikâyet Çözüm Mekanizması (ŞÇM)

Şikâyet Çözüm Mekanizması (ŞÇM), herhangi bir paydaşın proje hakkındaki varsa bir şikâyetini iletilmesine veya projenin nasıl planlanacağına, inşa edileceğine ve uygulanacağına dair çözüm yolları sağlayan bir süreçtir.



4982 sayılı Bileli Edinme Hakkı Kanunu: Herkes kamu kurum ve kuruluşlarının faaliyetleri hakkında bilgi edinme hakkına sahiptir. Bilgi edinme hakkının şeffaflık, eşitlik ve tarafsızlık esaslarına göre uygulanması gerekir.

21

★

Şikâyet Çözüm Mekanizmasındaki Temel Değerler:

- **Şeffaflık:** Tüm şikâyetler, açık ve anlaşılır bir şekilde şikâyet prosedürü kapsamında değerlendirilir.
- **Tarafsızlık:** Birey veya halk tarafından sunulan her şikâyet veya endişe için adil ve eşit bir şikâyet giderme prosedürü uygulanır.
- **Gizlilik:** Anonim şikâyetler sunulabilir ve çözülebilir. Şikâyet bildirmek kişisel bilgi veya fiziksel varlık gerektirmez.
- **Erişilebilirlik:** Tüm çalışanlar ve paydaşlar kolaylıkla yorum yapabilir veya şikâyette bulunabilir.
- **Kültürel Uygunluk:** Yerel halk tarafından dile getirilen bir şikâyet veya sorun, bölgesel kaygılar çerçevesinde değerlendirilir ve oradaki kültürel forma uygun bir çözüm süreci başlatılır.

22

Şikâyet/Öneri/Talep İletim Kanalları

- **Öneri ve şikâyetlerin:** İzarji ne olursa olsun, nazal kalemle alınması bizim için değerli olduğunu bilmeniz isteriz. Genel etik ilkelere uygun olarak yaşadığınız öneri ve şikâyetlerinizi kolayca ulaşarak bildirebilirsiniz. *Şikâyet kutuları, e-mail, internet formları, yüz yüze ya da telefon ile iletişiminizi öneri ve şikâyetlerinizi her şeyi şekilde değerlendirir, tarafsız bir kurul tarafından incelenir ve tamamı güvnlü bilgi statüsündedir.*
- Tüm şikâyet iletim kanallarından anonim şekilde (kimlik bilgisi paylaşılmadan) öneri/talep ve görüşlerinizi Proje Uygulama Birimine iletebilirsiniz.
- Bu proje hakkında genel bilgi almak, çevresel ve sosyal proje dokümanlarına erişmek ya da öneri ve şikâyetlerinizi bildirmek için: <https://kadiyap.csb.gov.tr/> web sayfasına ziyaret edebilirsiniz.

23

★

Şikâyet İletim Kanalları

- Çevre, Şehircilik ve İklim Değişikliği Bakanlığı'nın (ÇŞİB) hem telefon hem de web sitesi aracılığıyla erişilebilen bir 'Alo181' yardım hattı vardır. Bu yardım hattı aynı zamanda çalışanlar, çözüm ortakları ve daha geniş zümreler için bakanlık düzeyinde bir şikâyet mekanizması işlevi görür. ÇŞİB tarafından sağlanan tüm çevre ve şehir hizmetleri ile ilgili soru, talep ve şikâyetler profesyonel olarak yönetilen ALO 181 çağrı merkezi tarafından yanıtlanmaktadır ya da Proje Uygulama Birimine iletilmektedir. 0312 586 48 27 nolu telefondan doğrudan Proje Uygulama Birimine ulaşabilirsiniz.

Çağrı Merkezi : Alo 181
Telefon : 0312 586 48 27
Whatsapp Şikâyet Hattı : 0533 462 57 89
E-Mail : ygm@kadev.csb.gov.tr
Şikâyet Formu : <https://kadiyaponeri.csb.gov.tr/>

24

Şikâyet Kutularının Yeri

Çalışan Personeller için;

- Şantiye Alanlarında

Köy Halkı için;

- Camilerin Kadın ve Erkek Girişlerinde



25

*

Şikâyet İletim Kanalları



İnternet üzerinden şikâyet formuna
hemen erişim için lütfen yandaki
kodu telefonunuza okutun.



(Bu işlem için akıllı telefonunuzda QR kod uygulaması
olmalıdır. Söz konusu uygulama yoksa, herhangi bir
internet tarayıcı adres çubuğuna şikâyet formu erişim
adresini yazabilirsiniz.)

26

SON OLARAK...

Projeyle ilişkin çevresel ve sosyal tüm dokümanlara nereden
ulaşılabilir?

- Köy muhtarlığı,
- Proje alanı,
- KADIYAP resmi web sitesi (<https://kadiyap.csb.gov.tr/>)

27

28



Ek 6. Proje Broşürü

ŞİKAYET ÇÖZÜM MEKANİZMASI



İletişimde şeffaflığı ve sürekliliği sağlamak amacıyla **Şikayet Çözüm Mekanizması** oluşturulmuştur. Şikayet, görüş ve önerilerinizi aşağıdaki iletişim kanallarını kullanarak veya şikayet kutularına yazarak bizlere ulaştırabilirsiniz. Şikayet kutuları; paydaşlardan gelen görüş ve öneriler doğrultusunda konteyner kent, şantiye sahası, mahalle camisinin kadın ve erkek girişleri gibi paydaşların kolaylıkla erişim sağlayabileceği lokasyonlara yerleştirilecektir.



Toplam planlanan konut sayısı 172 olarak belirlenmiştir. AFAD tarafından seçilen yerleşim yeri; Çevre, Şehircilik ve İklim Değişikliği Bakanlığı tarafından onaylanmıştır. Yerleşim Planı EMAY Müşavirlik tarafından hazırlanmıştır.

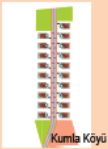
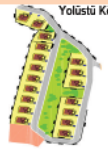
ALT PROJE YERLEŞKESİNDE DEPREME DAYANIKLI 172 KONUT YAPILMASI PLANLANMAKTADIR .

Taslak yerleşim planına göre, her konut 500 m² alan üzerinde 100 m² olarak planlanmış olup, her konutta belirlenmiş bir yeşil alan bulunmaktadır; dolayısıyla her konut biriminin yeşil alanı dâhil toplam alanı 600 m² olarak planlanmıştır.

İnşaat süresinin planlama/hazırlı aşamasından sonra 8 ay olması beklenmektedir. İhaleyi kazanan Yüklenici firma arazi hazırlama ve inşaat faaliyetlerini gerçekleştirecektir.



Yerleşim Planları



ŞİKAYET İLETİM KANALLARI

Bize Ulaşın... Bize Ulaşın... Bize Ulaşın...

Müteahhit:

ABRC İnşaat Taah. San. ve Tic. A.Ş.
Sorumlu Kişi:
Recep UÇAR (Proje Müdürü)
Telefon: +90 553 202 19 90
E-Posta: recep.ucar@abrcinsaah.com

Müşavir:

EMAY Ulus. Müh. ve Müş. A.Ş.
Sorumlu Kişi: Ömer AKDENİZ
Telefon: +90 507 118 28 33
E-Posta: omer.akdeniz@emay.com

İdare:

Çevre, Şehircilik ve İklim Değişikliği Bakanlığı Yapı İşleri Genel Müdürlüğü
Telefon: ALO 181, 0312 586 48 27
E-Posta: yigmkadev@csb.gov.tr
Web: kadiyaponeri.csb.gov.tr



Karekodu telefon/tablet vb okutarak
Şikayet Formuna
anında ulaşabilirsiniz!



KIRSAL ALANLARDA DEPREM İYİLEŞTİRME VE YENİDEN YAPIM PROJESİ (KADİYAP)

Elazığ İli Merkez İlçesi 172 Adet Kırsal
Konut Yapımı




KADİYAP HAKKINDA

KADİYAP Projesi; Türkiye'de 6 Şubat depreminde etkilenen seçilmiş illerde halkın depreme dayanıklı konutlara yeniden erişimini amaçlamaktadır.

Elazığ, Kahramanmaraş, Malatya, ve Adıyaman illerinde yıkılan kırsal konutlar altyapıları ile birlikte yeniden inşa edilecektir. Elazığ ili, Merkez ilçesine bağlı Değirmenönü, İçme, Korucu, Kumla, Şahsuvar, Sarıkamış, Yolüstü köyleri KADİYAP kapsamında alt Proje olarak seçilmiştir.



Ek 7. PKT Proje Afışı



KIRSAL ALANLARDA DEPREM İYİLEŞTİRME VE YENİDEN YAPIM PROJESİ (KADİYAP)

Elazığ İli Merkez İlçesi 172 Adet Kırsal Konut Yapımı

Değirmenönü, Dereboğazi, İçme, Koruçcu, Kumla, Şahsuvar,
Sarıkamış, Yolüstü Köyleri


Konut Yerleşkesi Bilgileri

İnşa Edilecek Konut Sayısı: 172
Her Konutun Yeşil Alanla Birlikte Toplam Alanı: 600 m²
İnşaat Süresi: 8 ay



Şikayet Çözüm Mekanizması

İletişimde şeffaflığı ve şikâyetin çözümü için şikâyet çözüm mekanizması oluşturulmuştur. Şikâyet, görüş ve önerilerinizi aşağıdaki iletişim kanallarını kullanarak veya şikâyet kutularına yazarak bizlere ulaştırabilirsiniz. Şikâyet kutuları paydaşlardan gelen görüş ve öneriler doğrultusunda konteyner kent, çarşıya sahası, mahalle camisinin kadın ve erkek girişleri gibi paydaşların kolaylıkla erişim sağlayabileceği lokasyonlara yerleştirilecektir.



Bize Ulaşın... Bize Ulaşın... Bize Ulaşın... Bize Ulaşın... Bize Ulaşın... Bize Ulaşın... Bize Ulaşın... Bize Ulaşın...

1 Müteahhidi: ABRC İnşaat Taahhüt Senaryo Ticaret A.Ş.	1 Müşveri: EMAY Uluslararası Müh. ve Müh. A.Ş.	1 İfade: Çevre, Şehircilik ve İklim Değişikliği Bakanlığı Yapı İşleri Genel Müdürlüğü
Sorumlu Kişi: Recep UÇAR (Teknik Sorumlu) Telefon: +90 553 202 19 90 E-Posta: recepucar@abrcinsaat.com	Sorumlu Kişi: Ömer AKDENİZ (Kontrol Amiri) Telefon: +90 507 118 28 33 E-Posta: omer.akdeniz@emay.com	Telefon: ALO 181, 0312 586 48 27 E-Posta: yigmekadev@csb.gov.tr Web: kadiyaponeri.csb.gov.tr



KADİYAP

DESSUP-05 Elazığ İli Merkez İlçesi Kırsal Konut Projesi - Grup 1 - Küme 2 (53 kırsal konut)