



Bu proje Avrupa Birliđi ve Türkiye Cumhuriyeti tarafından finanse edilmektedir

## Türkiye'nin Döngüsel Ekonomiye Geçiş Potansiyelinin Deđerlendirilmesi için Teknik Destek Projesi

EuropeAid/140562/IH/SER/TR

Türkiye Zorunlu Depozito Yönetim Sistemi

Faaliyet 3.1.3 Entegre Atık Yönetiminde Kullanılan Ekonomik Araçların Deđerlendirilmesi Çalıştayı

Demirhan Küçük  
Türkiye Çevre Ajansı  
29-30 Nisan 2024  
Ankara

# TÜRKİYE ZORUNLU DEPOZİTO YÖNETİM SİSTEMİ

TÜRKİYE ÇEVRE AJANSI

# Neden Depozito Yönetim Sistemi

## ÇEVRESEL

- Geri dönüşüm oranının artması
- Çevre kirliliğinde azalma
- Karbon emisyonlarının azaltımı
- Düzenli depo sahalarının ekonomik ömrünün artması

## SOSYAL

- İlave istihdam ve ekonomiye destek
- Vatandaşların geri dönüşüm sistemine katılımını görünür hale getirme
- Çevre bilincinin artması

## EKONOMİK

- Daha verimli ve sürdürülebilir geri kazanım sistemi
- Ekonomik değeri yüksek geri dönüştürülmüş malzemeler
- Belediyelerin çevre hizmetlerinde maliyet azaltımı
- Birincil hammadde ihtiyacının azalması ve hammadde ithalatında azalma

## KÜRESEL

- Döngüsel ekonomi konseptine uyum
- Türkiye'nin küresel sürdürülebilir kalkınma eylemine katılımının desteklenmesi

# Kapsamdaki Ambalajlar ve Ürün Sınıfları

Ürün/ Ambalaj	1. Sınıf	2. Sınıf	3. Sınıf	4. Sınıf
<b>İçecek / Gıda</b>  0,1- 3 Lt; <ul style="list-style-type: none"><li>• PET şişe</li><li>• CAM şişe</li><li>• ALÜMİNYUM şişe/kutu</li><li>• HDPE</li><li>• KOMPOZİT</li><li>• Diğer</li></ul>	<ul style="list-style-type: none"><li>• <b>Alkolsüz içecekler</b> (kola, aromalı ve/veya meyveli içecekler, aromalı ve/veya meyveli doğal mineralli içecekler, aromalı su, tonik, diğer meşrubatlar vb.)</li><li>• <b>İçme ve kaynak suları</b></li><li>• <b>Doğal mineralli sular</b></li><li>• <b>Aromatize edilmişler dahil alkollü ve alkolsüz biralara</b></li><li>• <b>Malt içecekleri</b></li><li>• <b>Enerji içecekleri</b></li><li>• <b>Sporcu içecekleri</b></li></ul>	<ul style="list-style-type: none"><li>• Meyve oranı %50 ve altında olan meyve suları/nektarları</li></ul>	<ul style="list-style-type: none"><li>• Meyve oranı %50'nin üstünde olan meyve suları/nektarları</li><li>• Süt ve içilebilir özellikteki süt ürünleri</li></ul>	<ul style="list-style-type: none"><li>• Şaraplar, distile ve damıtma yoluyla elde edilen alkollü içecekler</li><li>• Diğer/tanımlanmamış içecekler</li><li>• Diğer tanımlanmamış sıvı gıdalar</li></ul>



**TÜÇA**  
TÜRKİYE ÇEVRE AJANSI

# PİLOT ÇALIŞMA-KIZILCAHAMAM/ANKARA

**SOĞUKSU MİLLİ PARKI GİRİŞİ**



**SIFIR ATIK BAHÇESİ**



**ŞEHİTLER PARKI**



**CUMHURİYET MEYDANI**



**KIZILCAHAMAM BELEDİYESİ**



**MİLET PARKI GİRİŞİ**





# DEPOZİTO YÖNETİM SİSTEMİ

## DEPOZİTO BİLGİ YÖNETİM SİSTEMİ DBYS

### A. Depozito Bilgi Sistemi

### B. Ürün Baskı ve Takip Operasyonu

*DYS İşaretili ambalaj/etiket üretimi & ambalaj tescil işlemleri*

### C. Mobil Uygulama ve E-Cüzdan Uygulaması

### D. Destek Masası Hizmeti

### E. Makine/Ekipman Üretimi/Tedarigi

*DİM Okuyucusu & Ambalaj/Etiket üretim tesislerinde kullanılacak kontrol ve doğrulama ekipmanları & sahada ve manuel iade noktalarında kullanılacak el tipi kontrol ve doğrulama ekipmanları & Doğrulama Tesisinde kurulacak doğrulama ve sayma hatları*

### F. Makine/Ekipman Tescili ve DBYS Entegrasyonu

## DEPOZİTO SAHA YÖNETİM SİSTEMİ DSYS

### A. Altyapı Kurulumu

*A1. Sisteme Ait DİM'lerin Temin/Tedarigi;*

*A2. Doğrulama Tesisleri İçin Ekipman Temin/Tedarigi*

*A3.El Terminalleri ve Diğer Ekipmanların Temin/Tedarigi*

### B. İşletme

*B1. İade Noktaları Kurulumu ve İşletilmesi*

*Ekipman ve Yer Temini + Elektrik, İnternet ve Personel Temini*

*B2. Toplama ve Taşıma Operasyonları*

*Personel & Araç & Aktarma merkezleri*

*B3. İşleme ve Geri Kazanım*

*Doğrulama tesisi & Ambalaj geri kazanım tesisleri*

TÜRKİYE  
DEPOZİTO  
YÖNETİM  
SİSTEMİ

# DEPOZİTO YÖNETİM SİSTEMİ MEVCUT ÇALIŞMALAR

## Depozito Bilgi Yönetim Sistemi (DBYS)

### WEB SAYFASI

- Bilgilendirme ve Duyurular [dbys.gov.tr](http://dbys.gov.tr) üzerinden yapılmaya başlanmıştır.
- DBYS Firma ve Ürün Kayıt, Ambalaj Tescil İşlemleri devam etmektedir.

### ÖZEL MÜREKKEP

- DYS İşaretlemesinde kullanılacak özel mürekkebin tedariki yapılmıştır.
- Ürün Baskıları gerçekleştirilmektedir.

### YETKİLENDİRME

- DYS İşareti ile baskı yapacak 40 Etiket/Ambalaj Üreticisi yetkilendirilmiştir.

### AMBALAJ TESCİL

- Darphane bünyesinde kurulan Ambalaj Onay Merkezi'nde ambalaj tescil işlemleri başlatılmıştır.

# DEPOZİTO YÖNETİM SİSTEMİ MEVCUT ÇALIŞMALAR

## Depozito Bilgi Yönetim Sistemi (DBYS)

TÜÇA DARPHANE +90 850 733 29 79 Destek Masası Türkçe >

**DBYS** Depozito Yönetim Sistemi Hakkında Dokümanlar Duyurular SSS Giriş

## Depozito Yönetim Sistemi

Çevreyi kirletebilecek ürünlerin kontrolsüz bir şekilde çevreye bırakılması yerine, tüketicilerin katılımıyla kontrol altında ve düzenli bir şekilde toplanmasını sağlayan bir sistemdir.

[Kayıt Oluştur →](#)



### Depozito Yönetim Sistemi Nedir?

Depozito Yönetim Sistemi, Çevre, Şehircilik ve İklim Değişikliği Bakanlığı tarafından belirlenen ve belirli bir depozito bedeli alınarak piyasaya sürülen ürünlerin tüketildikten sonra iade alınması ve depozito bedelinin geri ödenmesine dayanmaktadır.

### Sisteme Kimler Dahildir?

Piyasaya sürenler, Etiket ve Ambalaj Üreticileri, Satış Noktaları, Aktarma ve Doğrulama Merkezleri, Geri Kazanım Tesisleri ve Taahhütçü Firmalar, Darphane tarafından yetkilendirilmiş DYS kapsamındaki işletmelerdir.

### Sistemin Amacı Nedir?

Depozito Yönetim Sistemi en başta sürdürülebilirlik olmak üzere, hem çevre kirliliğinin önüne geçmeyi hem de ekonomik olarak kayba dönüşen tek kullanımlık ambalaj üretim sistemini yenileyerek ekonomik olarak da katkı sunmayı amaç edinmiştir.

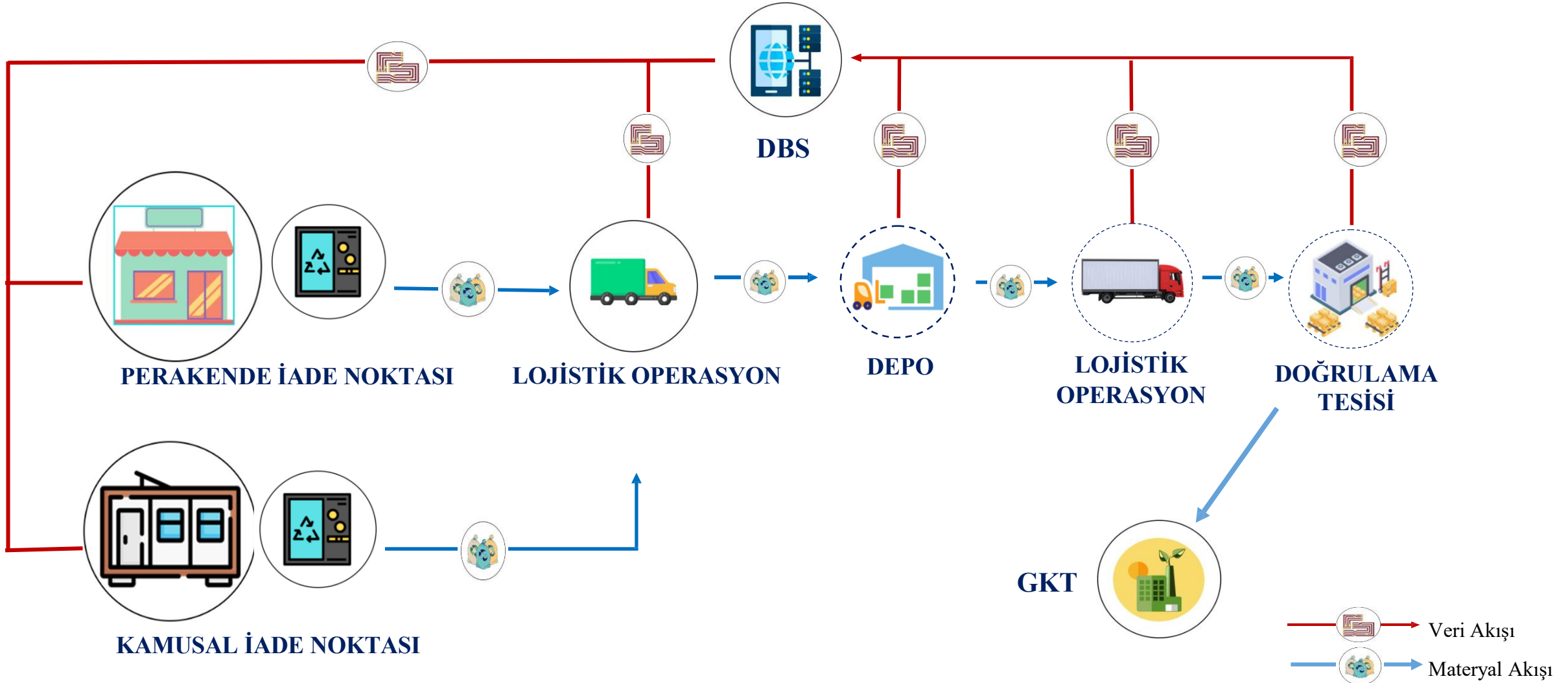


### Kılavuz Dokümanlar

- DBYS Kullanım Kılavuzu
- DYS İşareti, Yapıştırma DYS Etiket ve Ambalajlar Kriterleri
- Ambalaj Onay Ekranları Kullanım Kılavuzu
- Ambalaj Onay Merkezi Prosedürü
- Etiket ve Ambalaj Üreticileri Yetkilendirme Kılavuzu
- Etiket ve Ambalaj Üreticisi Tesis Süreç Kılavuzu
- Etiket ve Ambalaj Üreticisi Kontrol ve Denetleme Prosedürü
- Manuel İade Noktaları Kontrol Uygulaması İçin Kılavuz
- Depozito İade Makineleri Sertifikasyon Prosedürü
- Doğrulama Tesisleri Sayma Hatları Sertifikasyon Prosedürü

# Depozito Saha Yönetim Sistemi

## GENEL OPERASYONLAR VE SÜREÇLER





# İade Noktalarına İlişkin Esaslar



TÜÇA  
TÜRKİYE ÇEVRE AJANSI

T.C. ÇEVRE, ŞEHİRCİLİK VE  
İKLİM DEĞİŞİKLİĞİ BAKANLIĞI

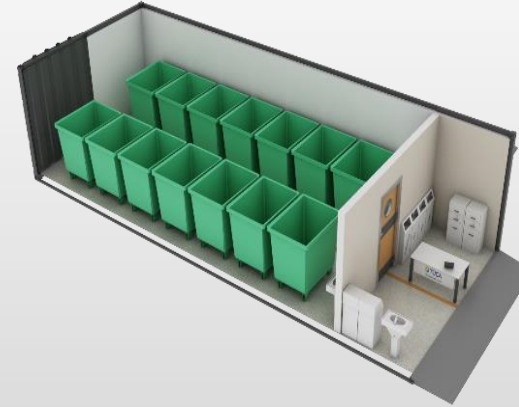
**İade noktalarında kullanılacak DİM'lerin tür ve asgari kapasiteleri**, herhangi bir fonksiyonunun günde toplamda 1 saatten fazla çalışamaz hale gelmesi veya bazı fonksiyonlarının doğru çalışmaması ya da bu nedenle kullanıcıların bu fonksiyonları kullanamamalarına yol açmayacak

İade noktaları asgari olarak;

- Barkod okuma terminallerine,
- DBYS'ye online bağlantı ile işlem yapabilme altyapısına,
- İade alınan boş ambalajların biriktirilerek depolanacağı çevresel açıdan güvenli bir alana,

Sahip

İade noktalarının tescil işlemleri Ajans ve/veya Ajansın yetkilendirdiği kurum, kuruluş veya işletme tarafından belirlenen idari, mali ve teknik hususlar çerçevesinde DBYS üzerinden yürütülür.



Manuel İade  
Noktası



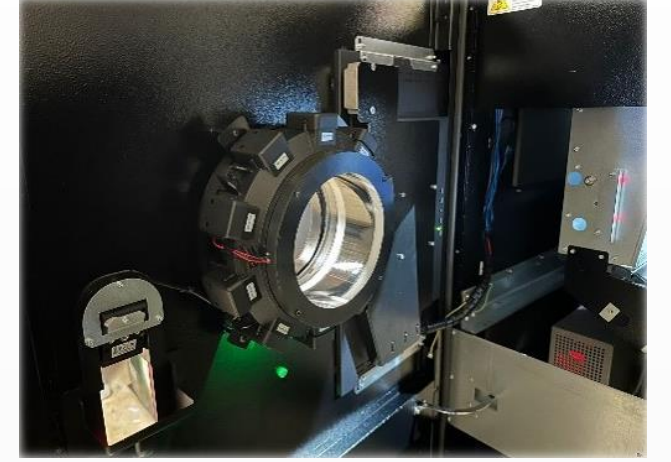
Otomatlı İade  
Noktası

- Depozito iade makineleri ve
- Sisteme özgü kullanılmak üzere üretimi/tedariki yapılacak tanımlama/doğrulama ekipmanlarının sistem kapsamında belirlenen kriterleri ve gereklilikleri sağlaması zorunludur.

Ajans ve/veya Ajansın yetkilendirdiği kurum, kuruluş veya işletme tarafından belirlenen gereklilikleri sağlayan makine/ekipman üreticilerinin/tedarikçilerinin tescili gerçekleştirilir.



Mobil Barkod ve Özel Mürekkep  
Okuyucu



DİM Doğrulama Birimi



Makinelerin/ekipmanların DBYS ile entegrasyonu ve **DYS dahilinde temini ve kullanılması işlemlerine yönelik süreç** DSYS Operatörünün koordinasyonu ile sağlanır



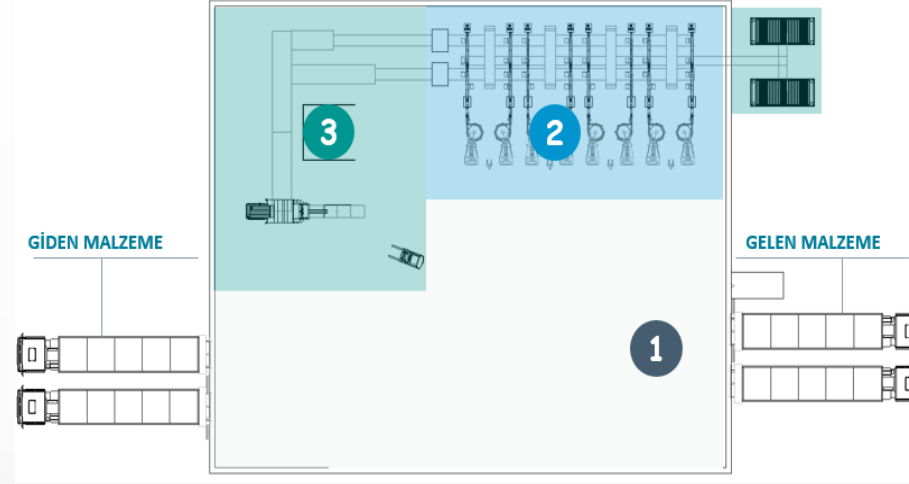
# Doğrulama Tesislerine İlişkin Esaslar



TÜÇA  
TÜRKİYE ÇEVRE AJANSI

T.C. ÇEVRE, ŞEHİRCİLİK VE  
İKLİM DEĞİŞİKLİĞİ BAKANLIĞI

## ÖRNEK DOĞRULAMA TESİSİ AKIŞ ÖRNEĞİ



(1-Depozitolu ambalaj  
girişi,  
2-Doğrulama Ünitesi  
(doğrulama+sayma+ayırma)  
3- Balyalama)

### Doğrulama Tesisleri asgari olarak;

- DBYS Operatörü tarafından tescil edilmiş tip ve modelde okuyucusu bulunan doğrulama ve kontrol ekipmanları ile birlikte sayma ve ayırma hatlarına,
- Ayırma hattından gelen ambalajların tekrar sisteme kabul edilememesini sağlayacak şekilde işlem görmesini sağlayan ekipmana,
- Ajans tarafından uygun görülen ve DSYS Operatörü tarafından onaylanmış kapasite, teknoloji ve işletim esaslarına sahip altyapıya,
- Tüm süreci barkod okuma ve takip sistemi kullanmak sureti ile DBYS üzerinden izleyebilecek altyapıya, sahip olmalıdır.



Modern Doğrulama Tesisi Örneği



## **Satış Noktaları;**

- **Alışveriş merkezlerinin,**
- **Satış alanı 400 m<sup>2</sup> ve üzeri olan; büyük mağazalar ile zincir mağazaların,**
- **400 m<sup>2</sup>'den daha küçük satış alanına sahip zincir mağazalardan DESUP'ta belirlenmiş olanların**

DESUP'a uygun olarak Depozito İade Makinesi (DİM) içeren iade noktasının oluşturulması için **yeterli alanı ve gerekli altyapı ile personel desteğini temin etmeleri**, bu alanlar için çevresel tedbirleri almaları ve bu alanları çalışma saatleri içerisinde aktif olarak hizmette tutmaları

- **400 m<sup>2</sup> altı satış alanına sahip olan diğer satış noktaları,**
  - **Sistem kapsamındaki ambalajlı ürünlerin online satışını gerçekleştiren çevrimiçi ve uzaktan satış noktaları,**

DESUP'a uygun olarak tüketicilere boş ambalajları iade edebilecekleri **iade noktaları konusunda gerekli bilgilendirmeleri yapmakla** yükümlüdür. Buralara iade noktası oluşturulması için yeterli alan, gerekli altyapı ve personel desteği zorunluluğu getirilebilir.



# Taslak İşaretleme/Etiketleme Kriterleri

**(İlave Hüküm)**  
Ek-4'te yer alan  
yapısal kriterlere  
..... tarihine  
kadar uyum  
sağlanması....

Ek-4

<b>Cam Ambalajlar İle İlgili Kurallar</b>	<ol style="list-style-type: none"><li>(1) Üretim anında yapılan renklendirme haricinde boyanmamış olmalıdır.</li><li>(2) Opal ve kurşun camdan üretilmiş olmamalıdır.</li><li>(3) Dış yüzeylerinde herhangi bir sabitlenmiş bileşen (sepet, file, plastik veya tekstil kılıf/kaplama vb.), seramik bileşen, metal halka ve damga olmamalıdır.</li><li>(4) Kapaklarında alüminyum, plastik ve doğal mantar kapaklar kullanılabilir. Porselen ve kurşun kapaklar kullanılamaz.</li><li>(5) Yapışkanlı, tutkallı psb etiketler kullanılmalıdır.</li><li>(6) Üretiminde en az %60 oranında cam ambalaj atıklarından geri kazanılmış hammadde kullanılmalıdır. Kullanılacak hammaddenin en az %70'i de yine bu Usul ve Esaslar kapsamında toplanmış depozitolu boş cam ambalajlardan elde edilmiş olmalıdır.</li></ol>
<b>PET Ambalajlar İle İlgili Kurallar</b>	<ol style="list-style-type: none"><li>(1) Üretiminde sadece PET malzeme kullanılarak üretilmiş olmalı, PP, PE, PLA türünde plastiklerin kullanılmamış olması gerekmektedir.</li><li>(2) Renkleri şeffaf veya transparan açık mavi olmalıdır. Metalik renkler kullanılmamalıdır.</li><li>(3) Kapaklarının HDPE veya PP malzemeden olması gerekmekte olup PS, PVC ve termoset plastiklerden veya metal kapak kullanılmamalıdır. Şişeler üzerine yapılacak damgalamalar için de aynı kısıtlamaya uyulmalıdır. Metal kapak kullanımı ancak Ajanstan onay alınması halinde mümkün olabilecektir.</li><li>(4) Tek katmanlı güvenlik şeritleri kullanılmalı; sadece Glaskin ve Bestpet kaplama ve katkıları kullanılmalıdır. Renkli pet şişelerde bağlayıcı katmanı olmayan çok katmanlı güvenlik şeritleri kullanılabilir.</li><li>(5) Kullanılacak etiketlerin OPP, PE, PP, PET ve kağıt malzemeden yapılmış olması gerekmekte olup OPS, PVC ve metalik etiketler ile ağır metalik yapıştırma mürekkepleri kullanılmamalıdır. Metalik özellikli folyo etiketler ancak Ajanstan onay alınması halinde mümkün olabilecektir.</li><li>(6) Kullanılacak tutkalların su veya alkali çözeltilerde çözünebilir özellikte olması gerekmekte olup reçine türü yapıştırıcılar kullanılmamalıdır.</li><li>(7) Üretiminde en az %50 oranında plastik ambalaj atıklarından geri kazanılmış hammadde kullanılmalıdır. Kullanılacak hammaddenin en az %70'i de yine bu Usul ve Esaslar kapsamında toplanmış depozitolu boş plastik ambalajlardan elde edilmiş olmalıdır.</li></ol>
<b>Alüminyum Ambalajlar İle İlgili Kurallar</b>	<ol style="list-style-type: none"><li>(1) Ambalaj üzerindeki etiket malzemesi kağıt, OPP, PE, PET malzemeden olmalı, bu etiketlerin en fazla +70°C'de yıkandığında çıkabilir özellikte olmasına uygun tutkallar kullanılmalıdır.</li><li>(2) Kullanılacak tutkalların su veya alkali çözeltilerde çözünebilir özellikte olması gerekmekte olup reçine türü yapıştırıcılar kullanılmamalıdır.</li><li>(3) Ambalaj yüzeyine yapılacak giydirmeler için kullanılacak manşon malzemesi PE, OPP, PET olmalıdır.</li><li>(4) Ambalaj yüzeyi asgari pürüzsüzlükte olmalı barkod/karekod/logo okumalarını zorlaştıracak yüzey kabalıkları olmamalıdır.</li><li>(5) İşaretleme için etiketleme yapılmaması durumunda işaretleme ambalajın üzerine kabartma veya baskı ile yerleştirilecektir.</li></ol>

# USUL VE ESASLAR

## Mali Hususlar

Sistemin mali unsurları temel olarak;

- Depozito ücreti,
- Depozito katılım bedelleri,
- Sistem kayıt ve işlem bedelleri,
- Tescil işlemlerine ilişkin bedeller,
- Teminatlar,
- DBYS ve DSYS'nin kurulması, işletilmesi ve sürdürülebilirliğinin sağlanmasına yönelik DBYS ve DSYS Operatörlerinin hizmetleri ile bunlar adına hareket eden ilgili diğer tarafların hizmetleri karşılığında **ödenen hizmet bedelleri**,
- Ambalajların geri kazanım tesislerine satışından elde edilen gelirler,

**Mali hususlara yönelik uygulama esasları ve kılavuzları** Ajans tarafından ayrıca belirlenerek ilgililere duyurulur.

# DEPOZİTO KATILIM BEDELİ (DEKAB uygulaması)

**Çevre Kanununun Geri kazanım katılım payı başlıklı Ek Madde 11** (Ek:29/11/2018-7153/8 md.): *Ülkenin tamamında Bakanlıkça belirlenen esaslar doğrultusunda depozito sistemi uygulayan, piyasaya süren/ithalatçı, depozitolu olarak piyasaya sürdükleri ürünler için bu maddenin birinci fıkrasından muaf tutulur.*

**Çevre Kanununun Depozito başlıklı Ek Madde 12** (Ek:29/11/2018-7153/8 md.): *Zorunlu depozito uygulamasına tabi tutulan ürünlerin üreticileri, ithalatçıları ve piyasaya sürenleri ile depozito kapsamındaki ürünleri tüketicilere/kullanıcılara sunan toptan ya da perakende satış birimleri; depozito sisteminin kurulması, işletilmesi ve izlenmesine yönelik idari, mali ve teknik yükümlülüklerini yerine getirmek zorundadırlar.”*

**Ambalaj Atıklarının Kontrolü Yönetmeliğinin 23’üncü Madde** :*Depozito yönetim sistemi dâhilinde uygulanacak depozito ücreti haricindeki diğer ücret ve teminatlar; depozito yönetim sistemi yatırımının finansal maliyeti, sistemin işletilmesi ve sürdürülebilmesi maliyetleri, sabit varlıkların amortisman maliyetleri, yönetim ve izleme giderleri ve öz kaynak getirisinden oluşan maliyetler ile depozito yönetim sistemi faaliyet gelirleri esas alınmak sureti ile ilgili tarafların temsil oranları doğrultusunda Ajans tarafından belirlenir ve yönetilir.”*

**Geri Kazanım Katılım Payına İlişkin Yönetmeliğin Uygulanmasına Dair Usul ve Esaslar Değişikliği 02.06.2023 tarih ve 66745475-020-6572817**

- Piyasaya sürenler tarafından geri kazanım katılım payı beyanı verilecektir.
- Ajanstan almış oldukları (<https://dbys.gov.tr> adresi üzerinden tanımlanmış olan 10 haneli TUCAXXXXY şeklinde) kod numaraları kullanılacaktır.
- Piyasaya sürenlerden tahsil edilecek Depozito Katılım Bedelleri (DEKAB) cari dönem için belirlenmiş mevcut geri kazanım katılım payı tutarları ile aynı olacaktır.
- DEKAB tutarlarının tarh, tahakkuk ve tahsilatı (mahsuplaşma ve iade dahil) işlemleri Depozito Bilgi Yönetim Sistemi (dbys.gov.tr) uygulaması üzerinden gerçekleştirilecektir.
- DEKAB tahsilatları, Gelir İdare Başkanlığı tarafından yürütülen beyan dönemleri ile aynı periyotlarda ve bu beyanların verildiği ayı takip eden ay içerisinde tahsil edilecektir.



Bu proje Avrupa Birliđi ve Türkiye Cumhuriyeti tarafından finanse edilmektedir

# Teşekkürler.



Türkiye Döngüsel Ekonomi

IPACevre



@turkiyedonguselekonomi

@ipa.cevre



@trdonguseleko

@ipacevre



Türkiye Döngüsel Ekonomi

IPA Çevre/Environment TÜRKİYE



Türkiye Döngüsel Ekonomi

IPA Çevre

[dongusel.csb.gov.tr](http://dongusel.csb.gov.tr)