



Bu proje Avrupa Birliđi ve Türkiye Cumhuriyeti tarafından ortaklařa finanse edilmektedir

Türkiye'nin Döngüsel Ekonomiye Geçiř Potansiyelinin Deđerlendirilmesine Yönelik Teknik Destek Projesi

EuropeAid/140562/H/SER/TR

AB'de ve Türkiye'de Entegre Atık Yönetiminde Kullanılan Ekonomik Araçlar

Faaliyet 3.2.4. Döngüsel Ekonomide Entegre Atık Yönetimi Eđitimi

Betül AYDIN KÜÇÜKAY, Kıdemli Kilit Olmayan Uzman
10-11 Ekim 2024
ANKARA, Türkiye



Sunum İeriđi

- Geniřletilmiř Üretici Sorumluluđu (GÜS) ve Eko-modülasyon (AB, TR)

- Vergiler (AB,TR)

- Attığın Kadar Öde (PAYT),(AB, TR)

- AB Üye Ülkelerinden İyi Uygulama Örnekleri

Geniřletilmiř Üretici Sorumluluęu (GÜS)

1980'lerin bařı

- **GÜS:** Üreticiler (ve dięer aktörler) ürünlerinin çevresel etkilerinin sorumluluęunu üstlenir ve tüketim sonrası atıkların toplanması, ayrıştırılması ve işlenmesine yönelik maliyetleri karşılar (bazı durumlarda organize eder).
- **AB Atık Çerçeve Direktifi (2008/98/EC)** - üye ülkelerin GÜS planları oluřturması gereklilięi
- **GÜS maliyetinin asgari kapsamı**
 - ayrı toplama, taşıma ve işleme (gelirler dikkate alınarak)
 - farkındalık yaratma,
 - veri toplama ve raporlama
- **Üye Ülkelerin Spesifik Yükümlülükleri**
 - Serbest dolařımı azaltmak için izleme ve yaptırım mekanizmaları
 - Uygulamayı denetleyecek en az 1 kamu kurumu (birden fazla GÜS programı bulunan ülkeler için)
- **Yetkilendirilmiř Kuruluřlara özel yükümlülükler**
 - coęrafi kapsam ve ürün kapsamı
 - uygun atık toplama sistemleri
 - finansal araçlar veya finansal ve organizasyonel araçlar
 - otokontrol mekanizması

Geniřletilmiř Üretici Sorumluluęu (GÜS)

➤ **Belirli Ürönlere Yönelik Düzenleyici Çerçeve**

Çevresel sürdürülebilirlik için zorunlu gereklilikleri belirleyen mevzuat

- Ambalaj Atıkları Direktifi,
- Ömrünü Tamamlamış Araçlar (ÖTA) Direktifi
- Bataryalar Direktifi
- Atık Elektrikli ve Elektronik Ekipman (AEEE) Direktifi

Ürünlerin yaşam döngüsünü düzenlemek ve uygun şekilde yönetilmelerini sağlamak için kapsamlı bir çerçeve

➤ **Sürdürülebilir Ürün için Eko-tasarım Tüzüğü (ESPR)**

- Çevresel sürdürülebilirlik gerekliliklerini zorunlu kılan özel bir mevzuata sahip olmayan ürünler
- 31 farklı ürün grubu sürdürülebilir tasarım ilkeleri ve uygulamaları

Avrupa atık mevzuatı elverişli çerçeveyi sağlarken, Üye Ülkelerin ulusal mevzuatı GÜS sistemlerinin operasyonel yönlerini belirler.

- ❖ GÜS politikaları AB genelinde çok heterojen bir şekilde tasarlanmakta ve uygulanmaktadır
- ❖ GÜS sistemleri bir dizi atık akışına uygulanabilir, ancak tüm atık türleri için uygun değildir.

AB'de GÜS uygulaması (Ambalaj)

GÜS sistemleri her ülkede farklı uygulanmakta, ancak daha fazla geri dönüştürülebilirlik veya yeniden kullanılabilirlik sağlamak için ambalaj ve ürün tasarımının iyileştirilmesi ve azaltım gibi ortak temel ilkeler bulunmaktadır.

Ambalaj atıkları için üretici sorumluluğu, Yetkilendirilmiş Kuruluş sistemleri aracılığıyla AÇA ülkeleri arasında nispeten eşit bir şekilde düzenlenmiştir.

Geleneksel bir GÜS programı olmayan AÇA ülkeleri:

GÜS programları 2024 yılı sonuna kadar tüm ambalajlar için zorunlu hale gelecektir

Macaristan: Ulusal Atık Yönetimi Ajansı 1 Ocak 2012 tarihinden itibaren ambalaj atıklarının geri dönüşümünün koordinasyonunu üstlenmiştir.

Hırvatistan: Merkezi bir fona yapılan ücret ödemeleri yoluyla düzenlenmektedir.

Danimarka: Ambalaj atığı yönetim maliyetlerinin vergi temelli olarak dâhil edilmesi.

İyi Uygulama Örneği (Ambalaj)

ALMANYA: Kamu Kayıt Kurumu

Ambalaj Yasası'nın yürürlüğe girmesiyle birlikte tüm ambalaj üreticileri ve ilk dağıtıcıları Ocak 2019'dan itibaren Zentrale Stelle Verpackungsregister (ZSVR) adlı bir kamu kayıt kurumuna kayıt yaptırmakla yükümlüdür.

ZSVR ayrıca her bir üretici tarafından piyasaya sürülen ambalaj miktarlarının kaydedilmesinden, veri raporlama ve eksiksizlik beyanlarının izlenmesinden ve sunulan verilerin kalite kontrolünden de sorumludur.

ZSVR, tüm Yetkilendirilmiş Kuruluşlar tarafından kendi pazar payları oranında toplu olarak finanse edilmekte ve Alman Çevre Koruma Ajansı (Umweltbundesamt; UBA) tarafından izlenmektedir.

Kayıtlı tüm üreticilerin ve ilk distribütörlerin tam listesi, herkesin erişimine açıktır. Kayıtlı 200.000'den fazla şirket ve 2020'de yaklaşık %76'lık bir katılım oranıyla ZSVR, üreticilerin Alman GÜS programına katılım oranının artırılmasına şimdiden önemli bir katkı sağlamıştır.

Kaynak: *adelphi_study_Analysis_of_EPR_Schemes_July_2021.pdf (erp-recycling.org)

İyi Uygulama Örneği (Ambalaj)

Ecoembes / İSPANYA



Evsel ambalaj atıklarının toplanması, ayrıştırılması ve geri dönüştürülmesi için kolektif bir sistemi koordine eden kâr amacı gütmeyen Yetkilendirilmiş Kuruluş (1996)

EXPRA (Genişletilmiş Üretici Sorumluluğu Birliği) ve PRO EUROPE (Yeşil Nokta Savunma Sembölü) üyesi

Avrupa'daki ambalaj atıklarının %95'i bu GÜS modeli ile yönetilmekte

Ambalaj değer zincirinde yer alan her sektörü temsil eden eşit sorumluluk sahibi olan paydaşlar

Ambalaj üreticileri %60

Piyasaya sürenler % 20

Tedarikçiler(hammadde) %20

Yerel yönetimlere teknik ve finansal destek vermektedir:

Finansal destek : Ayrı toplama ile ilgili maliyetin finanse edilmesi

GÜS Modeli finans şekli

Ambalaj döngüsü

↔ Sözlü anlaşmalar
→ Ücretlerle finanse edilmektedir



Bu grafik, Yetkilendirilmiş Kuruluşun ürün ve atık yönetimi döngüsel sürecindeki rolünü özetlemektedir.

kar amaçlı olmayan bir sermaye dengesi modeli

GİDERLER = GELİRLER



AB'de GÜS uygulaması (EEA)

Çoğu Üye Ülkede, AEEE için üretici sorumluluğu birden fazla rakip Yetkilendirilmiş Kuruluş aracılığıyla uygulanmaktadır.

- Belçika, Hollanda, Lüksemburg, İsviçre ve GKRK.: 5 ülke- tekelci program
- Macaristan ve Hırvatistan: GÜS ücretleri devlet harçları/vergileri yoluyla toplanıyor. Avrupa pazarında GÜS olmayan ülkeler

İyi uygulama: AEEE toplama noktaları için verimlilik ödülleri, İtalya

- AEEE için İtalyan GÜS sisteminin maliyet yapısı, AEEE toplama noktaları için "Verimlilik Ödülleri"
- Verimlilik ödülleri, toplanan AEEE miktarının belirli hacim eşiklerine ulaşması veya bu eşikleri aşması koşuluyla, toplama sonrasında Yetkilendirilmiş Kuruluşlar tarafından toplama noktalarına ödenen mali prim
- Yan sanayiye aktarılan cihazlar (örneğin kompresörsüz buzdolapları) eşik değerlere dahil edilmemiştir.
- Bu uygulama yalnızca toplama verimliliğini artırmakla kalmayıp aynı zamanda AEEE yağmacılığını önleyerek toplanan AEEE'lerin genel kalitesini de iyileştirmektedir

Kaynak: *adelphi_study_Analysis_of_EPR_Schemes_July_2021.pdf (erp-recycling.org)

AB'de GÜS uygulaması: Bataryalar ve Ömrünü Tamamlamış Araçlar

- **Bataryalar**

- Batarya ve akümülatörler ile atık batarya ve akümülatörlere ilişkin Direktif(2006/66/EC)

Belirli tehlikeli maddeler içeren pillerin pazarlanmasını yasaklamakta, toplama ve geri dönüşüm için planlar oluşturulmasını gerektirmekte ve hedefler belirlemektedir.

- Bataryalar ve Atık Bataryalar Tüzüğü (2023)

Toplama hedefleri ve yükümlülükleri, malzemelerin geri kazanımına yönelik hedefler ve genişletilmiş üretici sorumluluğu da dâhil olmak üzere kullanım ömrü sonu gerekliliklerini belirlemektedir.

- Bataryalar için ilk GÜS planları

Avusturya, Belçika:1990'ların başı

Almanya, Fransa, İspanya 1990'ların sonu

AB üye ülkelerin çoğunluğu 2000'lerde uygulamaya konmuştur.

çoğu ülkede birden fazla rakip Yetkilendirilmiş Kuruluş

Tekelci sistemler 6 ülke (yüzölçümü bakımından küçük ülkeler)

- **Ömrünü tamamlamış araçlar**

- Araç tasarımı için döngüsellik gereklilikleri ve ömrünü tamamlamış araçların yönetimine ilişkin bir Yönetmelik Teklifi (2023)

- Odak noktası, ÖTA'ların toplanmasını artırmak ve iyileştirilmiş arıtma kalitesi için maliyetleri telafi etmek üzere GÜS gerekliliklerinin oluşturulması yoluyla ÖTA'ların toplanmasını artırmaya ve atık arıtımını iyileştirmeye yönelik teşvikler
- ÖTA'nın işlendiği Üye Ülkelerdeki atık yönetimi operatörlerinin dezavantajlı duruma düşmemesini sağlamak üzere tasarlanmış "sınır ötesi" GÜS mekanizmalarına ilişkin özel tedbirler

GÜS ve tekstil atıkları

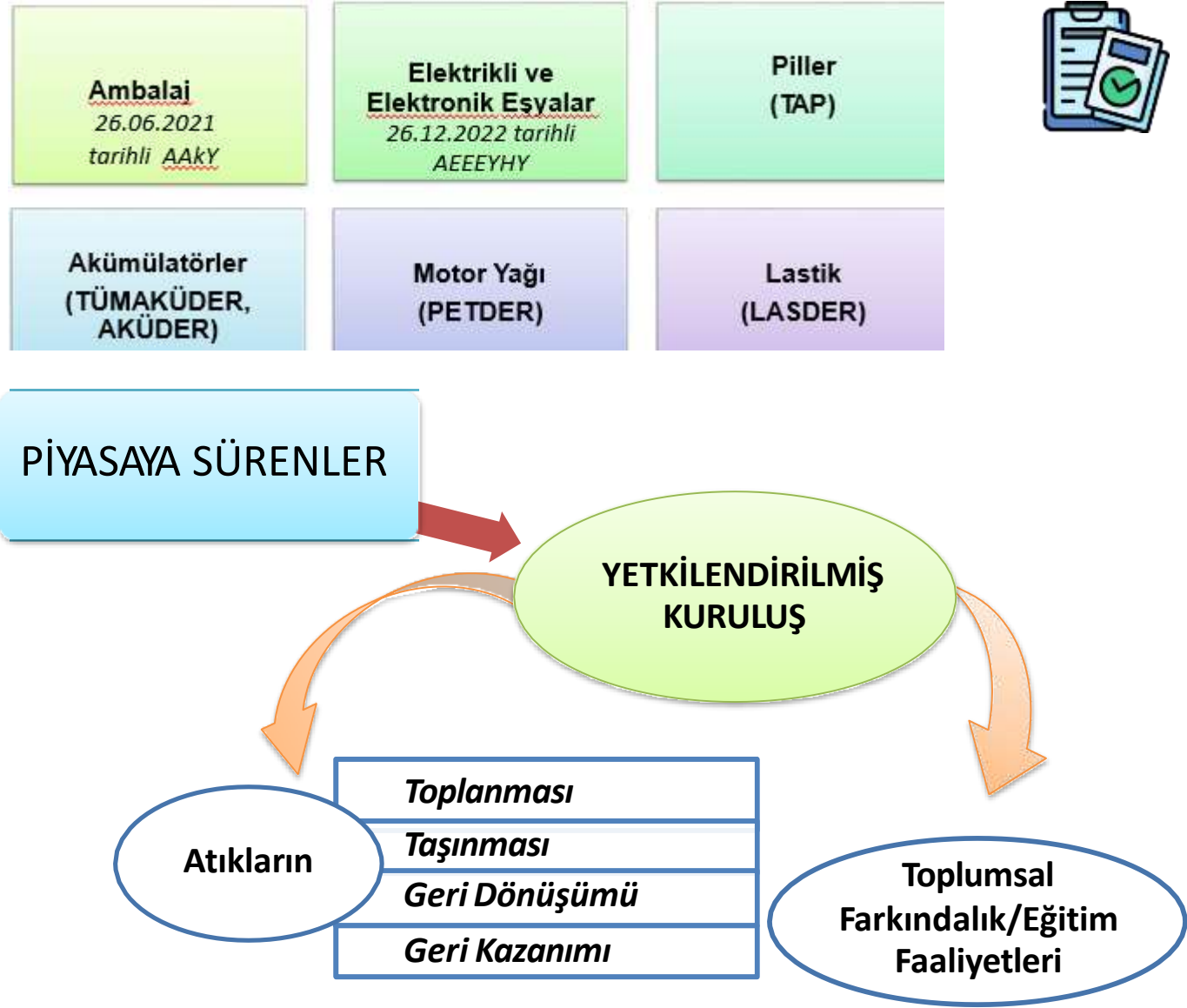
- Atık Çerçeve Direktifi'nde tekstil atıklarına odaklanan bir değişiklik yapılması beklenmektedir.
- Amaç: Sürdürülebilir ve Döngüsel Tekstiller için AB Stratejisi vizyonu doğrultusunda tekstil atıklarının daha döngüsel ve sürdürülebilir yönetimi.
- **Tüm AB Üye Ülkelerinde tekstil ürünleri için zorunlu ve uyumlaştırılmış Genişletilmiş Üretici Sorumluluğu (GÜS) programlarının başlatılmasına yönelik teklif**
 - Üreticilerin mali katkılarının seviyesi, tekstil ürünlerinin döngüsellğine ve çevresel performansına ("eko- modülasyon") dayalı olacaktır.
 - Tekstil sektöründe döngüsellği teşvik eden yenilikçi teknolojilerde araştırma ve geliştirmeyi teşvik edecektir.
 - Nihayetinde üreticileri daha döngüsel ürünler tasarlamaya teşvik edecektir.

Türkiye GÜS uygulaması: Yetkilendirilmiş Kuruluşlar

2872 sayılı Çevre Kanunu (Md 11)

Üretici, ithalatçı ve piyasaya sürenlerin sorumluluğu kapsamında yükümlülük getirilen üreticiler, ithalatçılar ve piyasaya sürenler, ürünlerinin faydalı kullanım ömrü sonucunda oluşan atıklarının toplanması, taşınması, geri kazanımı, geri dönüşümü ve bertaraf edilmelerine dair yükümlülüklerinin yerine getirilmesi ve bunlara yönelik gerekli harcamalarının karşılanması, eğitim faaliyetlerinin gerçekleştirilmesi amacıyla Bakanlığın koordinasyonunda bir araya gelerek tüzel kişiliği haiz birlikler oluştururlar.

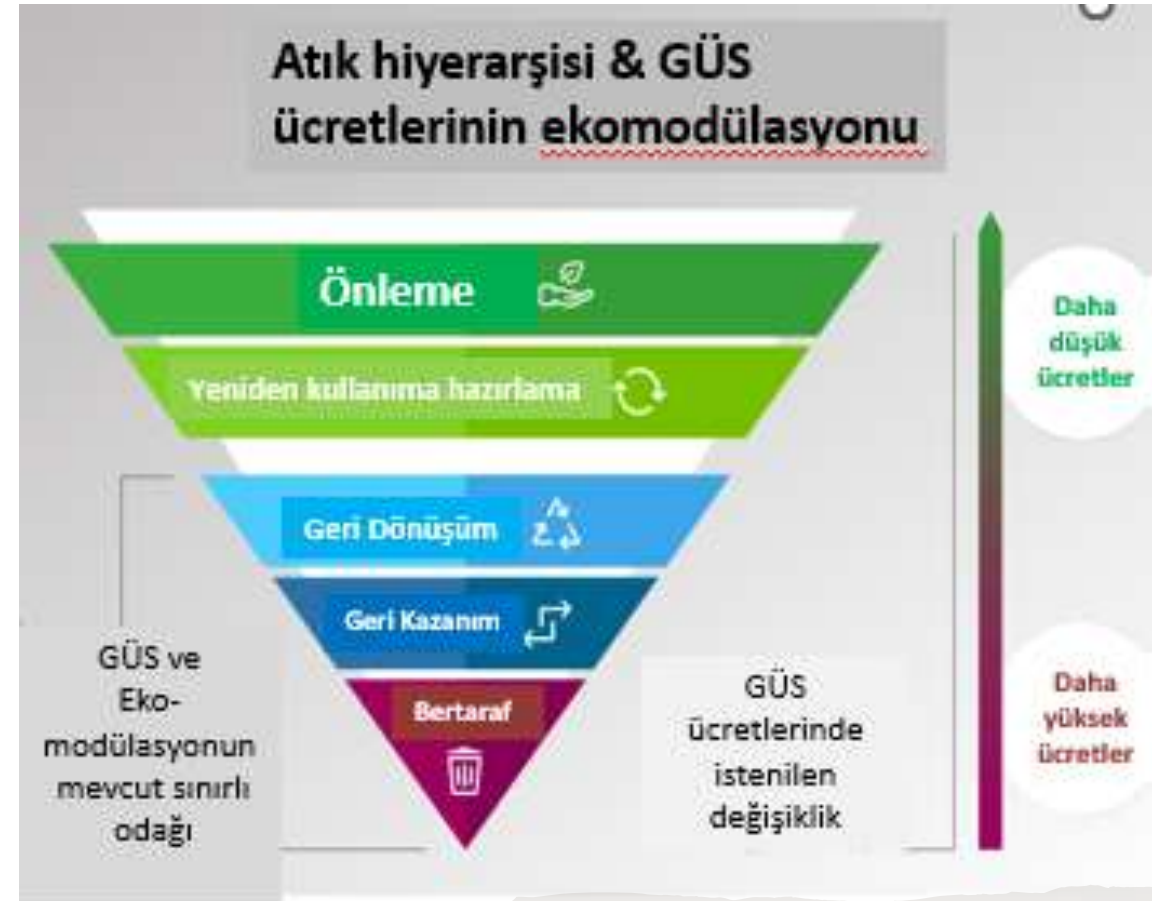
Piyasaya sürenin toplama, taşıma ve geri kazanım yükümlülüklerini yerine getiriyor. Bazı atık türlerinde zorunlu bir uygulama Temsiliyet payı sağlanması



GÜS ve EKOMODÜLASYON

2015 tarihli ilk Döngüsel Ekonomi Eylem Planının bir parçası olarak Atık Çerçeve Direktifinin (2008/98/EC) 2018 revizyonu, GÜS'ün ekomodülasyonu fikrini ortaya atmıştır

- Ücretlerin ekomodülasyonu, atık önleme, yeniden kullanılabilirlik, onarılabirlik ve geri dönüştürülebilirlik gibi tasarım önceliklerinin belirlenmesinde hayati bir rol oynayabilir.
- Döngüsel tasarıma sahip ürünler veya ambalajlar (örneğin, minimum geri dönüştürülmüş içerik oranı, yüksek tamir edilebilirlik endeksi, malzeme ağırlığında azalma, düşük geri dönüştürülebilir malzemelerden kolay geri dönüştürülebilir malzemelere geçiş) indirimli ücretlerden faydalanabilir,
- Tasarım problemi olan ürünler daha yüksek ücretlere tabi olabilir.



AB'de ücretlerin eko- modülasyonu

- **Ambalaj**
- Ücretlerin ekomodülasyonu en yaygın olarak 26 Avrupa Üye Ülkesinde ambalaj için : basit ücret modülasyonu: plastik, cam, kağıt vb. gibi farklı malzeme türleri için farklı bir ücret yapısı (İspanya vb)
- Belçika'da yeniden kullanılabilir ambalajlar GÜS ücretlerinden muaf. Şeffaf renksiz PET için ton başına 200 Euro (€) , renkli PET için ton başına 400 Euro (geri dönüşümü zorlaştırmaktadır)
- Estonya'da tüketici ambalajlarının yeniden kullanıldıkları sürece beyan edilmeleri gerekmekte. (atık önleme)
- **Elektrikli ve elektronik eşyalar**
- Fransa, EEE için açıkça ücret modülasyonu kullanan tek Avrupa Üye Ülkesi.
- Fransız sisteminde kullanılan kriterler:
 - Tüketici sonrası geri dönüştürülmüş (PCR) plastik içeriği
 - Sökme kolaylığı
 - Güncelleme kolaylığı
 - Yedek parça bulunabilirliği
 - Profesyonel onarımı kolaylaştırmak için teknik bilginin bulunabilirliği;
 - Geri dönüşümü engelleyebilecek kaplamaların bulunmaması; -
 - Tehlikeli maddelerin bulunmaması
 - LEDler (yalnızca lambalar)



Geri Kazanım Katılım Payı- TR

2872 sayılı Çevre Kanununun ek-1 sayılı listesinde yer alan ürünlerden poşetler için satış noktalarından, diğer ürünler için piyasaya sürenlerden/ithalatçılardan tahsil edilecek olan Katılım Payını ifade eder.



• Kapsamdaki Ürünler

- Plastik Poşetler
- Lastikler
- Akümülatörler
- Piller
- Madeni Yağlar
- Bitkisel Yağlar
- Elektrikli ve Elektronik Eşyalar
- İlaçlar
- Ambalajlar
 - İçecek Ambalajları
 - Diğer Ambalajlar

İyi Uygulama Örneği / İspanya

Modelin teknik özellikleri

ÖZELLİKLER 	RENK	Şeffaf/Açık Mavi/Opak/Siyah/Karbon Siyahı
	ÇOKLU MADDESELLİK	Monomateriyal/Çoklu Materyal/Bileşik
	ETİKET	Dikkate alınması gereken faktörler: malzeme ve boyut
	AKSESUAR ELEMANLARI	Dikkate alınması gereken etkenler: ayrılabilirlik ve materyal
	TÜKETİCİ SONRASI GERİ DÖNÜŞTÜRÜLMÜŞ MALZEME %	Evet (>%25 / >%20) / Hayır

İndirim ve cezaların dağılımı

İNDİRİMLER	Ceza kesilen tonajlardan elde edilen avro cinsinden miktar, iskonto edilen tonajlar arasında dağıtılacak olan azami miktardır.
CEZALAR	Tüm fraksiyonlar için %10'luk tek bir ceza yüzdesinin belirlenmesi.

Malzeme fraksiyonlarına uygulama

EKOMODÜLE OLAN FRAKSİYONLAR

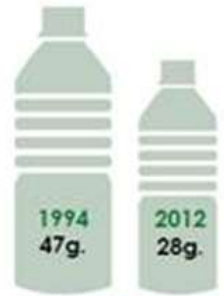


- PET tepsi olmayan
- PET tepsi
- HDPE
- Esnek plastik
- Diğer tüm plastikler
- Mukavva

EKOMODÜLE OLMAYAN FRAKSİYONLAR

- Çelik
- Alüminyum
- Tuğla
- Ahşap

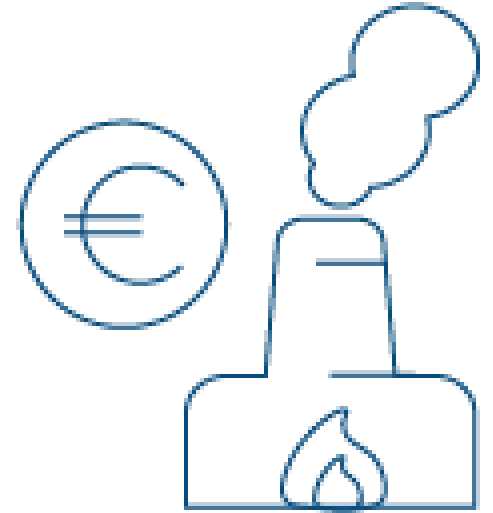
İyi Uygulama Örneği / FRANSA

BONUSES		PENALTIES	
Consumer awareness On-pack sorting instructions 8%	Packaging actions Reduction (weight, volumes, refills) Recyclability actions (monomatériau) 8%	Recycling disruptors Packaging disrupting sorting or recycling process (glass packaging with ceramic cap; PET bottles with aluminium or PVC)	Packaging with no route Packaging with no recycling route (plastic bottles other than PET, HDPE or PP) or recovery route (other than soda-lime glass)
Off-pack sorting instructions 4%	Publication in best practices catalogue 4%	50%	100%
Up to 12%	Up to 12%		
Up to 24%			

BOUTEILLE D'EAU PLATE – 1,5L plastique	BOUTEILLE D'HUILE – 75 cl verre	CANETTE 33 cl acier
 <p>1994 47g. 2012 28g.</p> <p>- 40%</p>	 <p>1994 545g. 2012 418g.</p> <p>- 23%</p>	 <p>1994 31g. 2012 25.5g.</p> <p>- 18%</p>

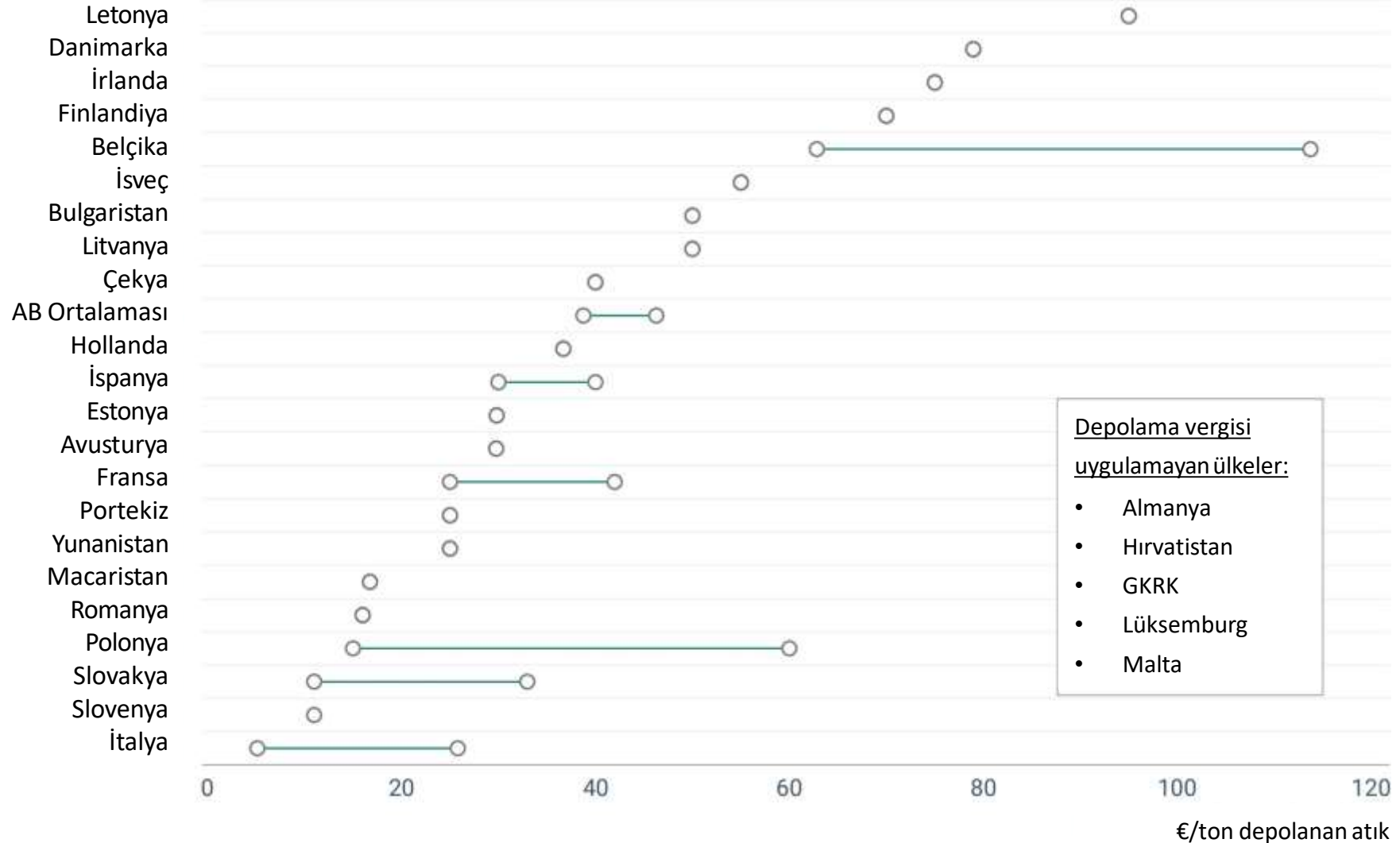
Düzenli Depolama / Atık Yakma Vergileri

- Düzenli depolama ve yakmaya ilişkin standartları belirleyen AB Düzenli Depolama Direktifi (1999/31/EC) ve Atık Yakma Direktifi (2000/76/EC)
- **Düzenli depolama vergileri:**
 - Belirli atıkların düzenli depolanmasından alınan vergi.
 - Bu atıkların düzenli depolanmasını daha pahalı hale getirmeyi ve böylece geri dönüşüm ve önlemeyi daha rekabetçi hale getirmeyi amaçlamaktadır,
 - Ön arıtmayı teşvik etmeyi ve/veya daha iyi atık yönetimi için yatırım yapılabilecek gelir elde etmeyi
 - amaçlamaktadır.
- Düzenli depolama vergileri şu anda 22 AB Üye Ülkesinde uygulanmaktadır.
- **Atık yakma vergileri**, belirli atıkların yakılmasını daha pahalı hale getirmek ve böylece geri dönüşüm
- ve önlemeyi daha rekabetçi kılmak amacıyla bu atıkların yakılması üzerinden alınmaktadır.
- Bazen enerji geri kazanımı içeren yakma kullanıldığında, enerji geri kazanımı içermeyen yakma kullanıldığında olduğundan daha düşük bir seviyeye ayarlanır.



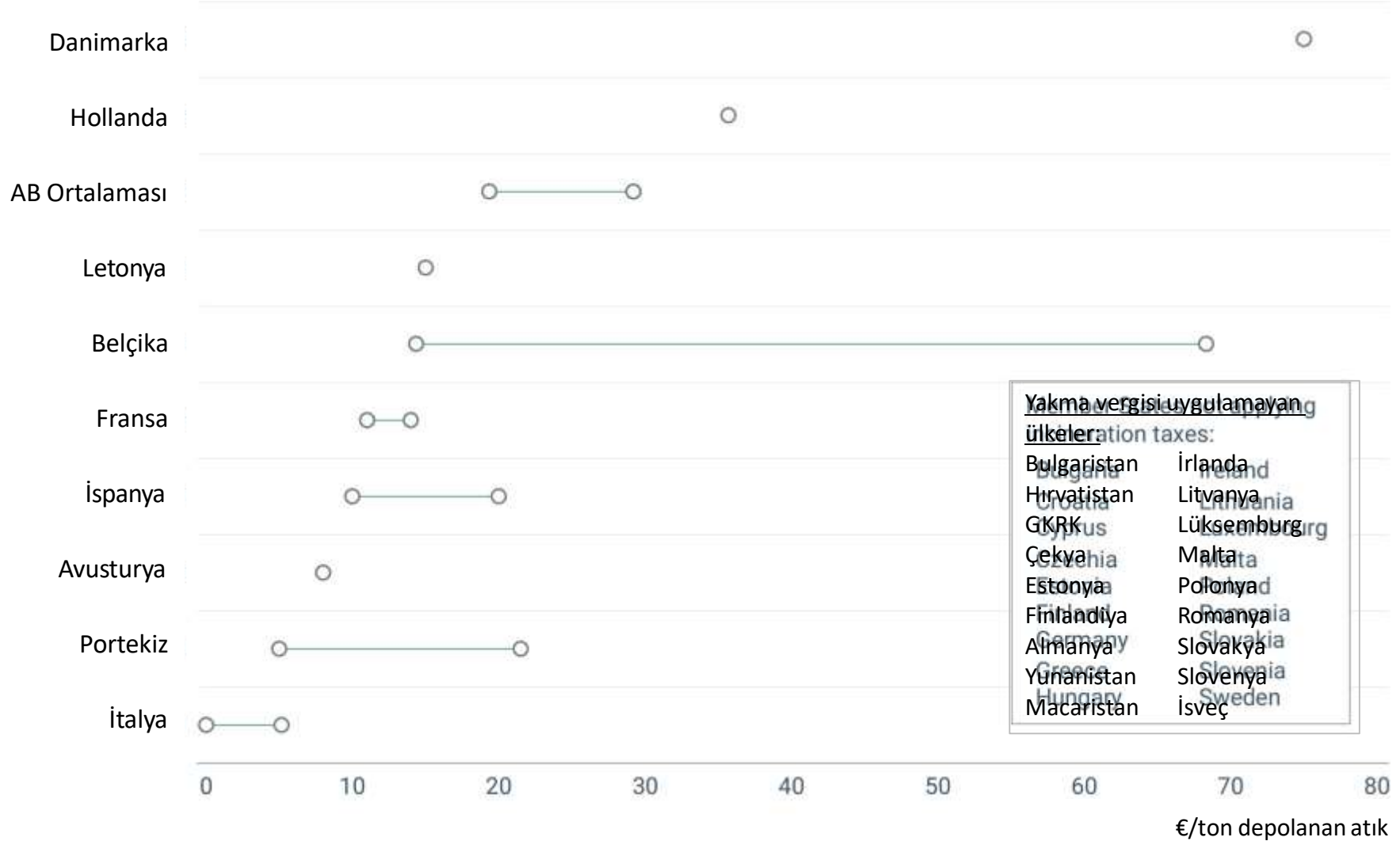
Depolama Vergisi (2023)

- AB Ortalaması: **40-45 €**
- **5 € ile 115 €** arasında
- **22 AB Ülkesi uyguluyor**
- **5 AB Ülkesinde uygulama yok**
- 16 üye ülkede vergiye ek olarak ya da vergi olmadan **bazı atık akışları** (biyobozunur, değerlendirilebilir vb.) için **depolama kısıtlaması** var.



Yakma Vergisi (2023)

- AB Ortalaması: **20-30 €**
- **5 € ile 75 €** arasında
- **9 AB Ülkesi uyguluyor**
- **18 AB Ülkesinde uygulama yok**



Düzenli depolama yasakları

Düzenli depolama vergileri ile birlikte kullanılan düzenleyici araç.

Üye ülkelerde farklı atık türleri için uygulanmakta:

- Belçika, Estonya, Macaristan, Litvanya, Lüksemburg, Hollanda, Slovakya (2024'ten itibaren) ve Slovenya **işlenmemiş belediye atıklarının** düzenli depolanmasını yasaklamaktadır.
- Belçika, Çekya, Danimarka, Finlandiya, Slovenya ve İsveç **biyolojik atıkların** düzenli depolanmasını yasaklamaktadır.
- Avusturya, Almanya, Lüksemburg ve Slovenya, **belirli bir toplam organik karbon değerini aşan atıkların** düzenli depolanmasını yasaklamaktadır.
- Polonya ve İsveç **yanıcı atıkların** düzenli depolanmasını yasaklarken, Çekya (2030'dan itibaren) **belirli bir kalorifik değeri**
- **aşan atıkların** düzenli depolanmasını yasaklamaktadır.
- Çekya, Fransa, Malta ve Slovenya **ayrı olarak toplanan geri dönüştürülebilir atıkların** düzenli depolanmasını yasaklarken Letonya (2030'dan itibaren) **geri dönüştürülebilir atıkların** düzenli depolanmasını yasaklamaktadır.
- Polonya, **ayrı olarak toplanan biyolojik atıkların** düzenli depolanmasını yasaklamaktadır.

Bazı Avrupa Ülkelerinde Depolama Vergisi Uygulaması



BELÇİKA (FLANDERS)

- **Vergi miktarı:** 59,33-107,87 EUR/ton
- **Mükellef:** Düzenli depolama sahalarının işletmecileri
- **Gelir:** Bölgesel Hükümet
- **Yasak:** Biyobozunur atıkların depolanması

Kaynak: <https://www.eea.europa.eu/publications/economic-instruments-and-separate-collection>
<https://eeb.org/wp-content/uploads/2022/11/Circular-Taxation-study-EEB-Final-Report.pdf>
<https://www.oecd-ilibrary.org/sites/72859b22-en/index.html?itemId=/content/component/72859b22-en#annex-d1e33790-9f0953c549>



İTALYA

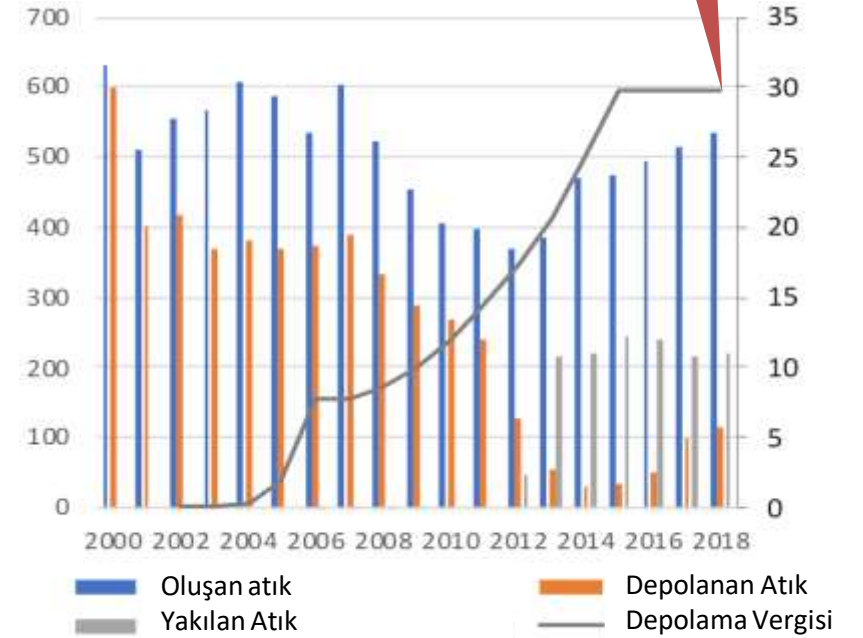
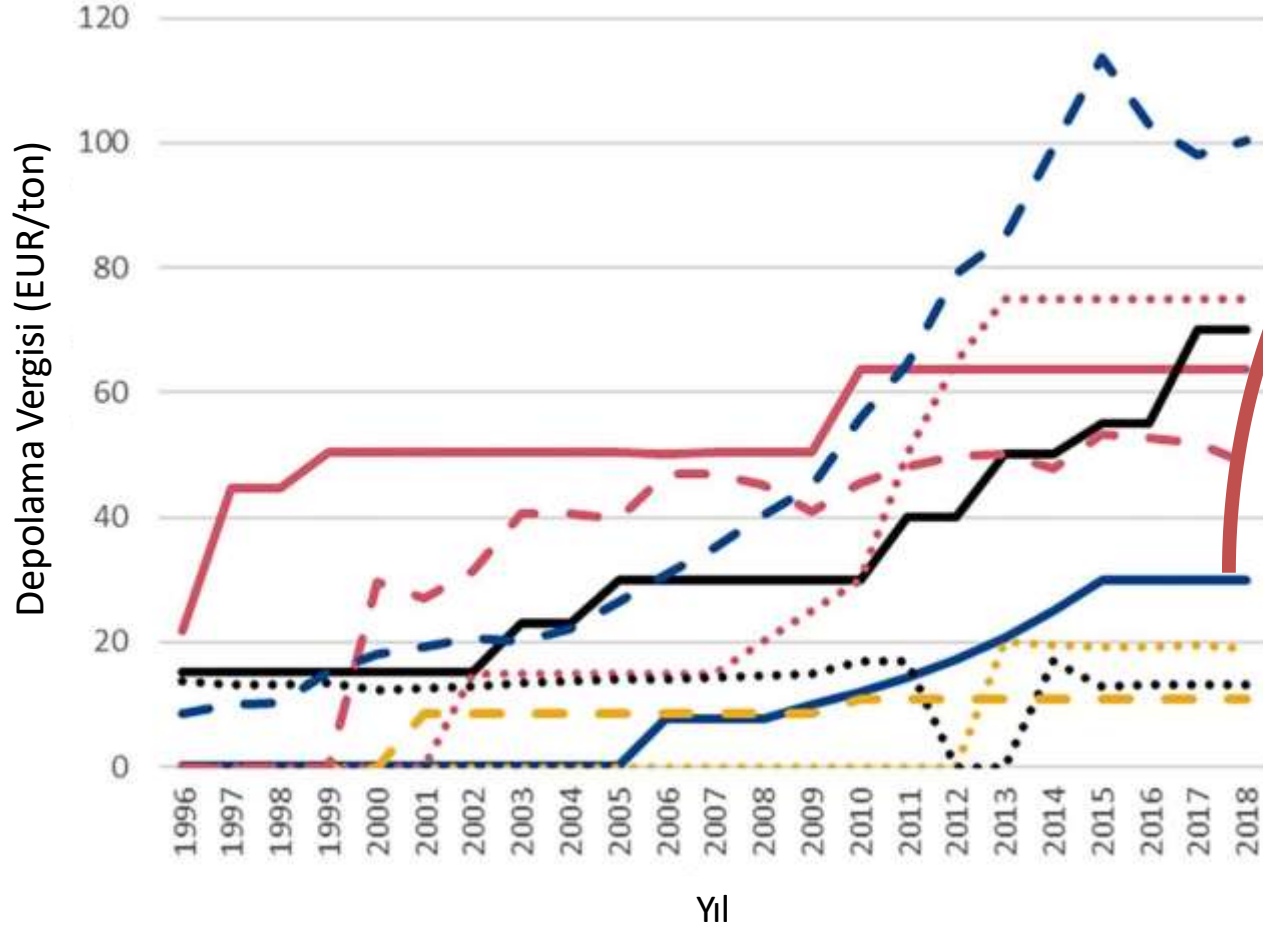
- **Vergi miktarı:** 5,17-25,82 EUR/ton
- **Mükellef:** Düzenli depolama sahalarının işletmecileri
- **Gelir:** Bölgesel ve Yerel Yönetimler
- **Vergi iadesi:** %65'lik kaynağında ayrı toplama hedefinin üzerine çıkılırsa %30-70 arasında kademeli iade



İNGİLTERE

- **Vergi miktarı:** 3,15-98,6 GBP/ton
- **Mükellef:** Düzenli depolama sahalarının işletmecileri, belediye atıklarını bertaraf etmek için maliyeti atık üreticilerine, atık endüstrisine ve yerel yönetimlere yansıtmaktadır.
- **Gelir:** Merkezi Hükümet
- **Vergi kaçırma:** Vergi artışları nedeniyle, yasadışı atık sahaları, muafiyet ihlalleri, yasadışı ihracat ve atık yakma gibi suçlar artmıştır. İngiltere'de atık suçlarının toplam maliyeti 2018/19 döneminde 924 milyon GBP'dir ve ancak tamamı depolama vergisine atfedilmemektedir.

Depolama Vergisinin Etkisi

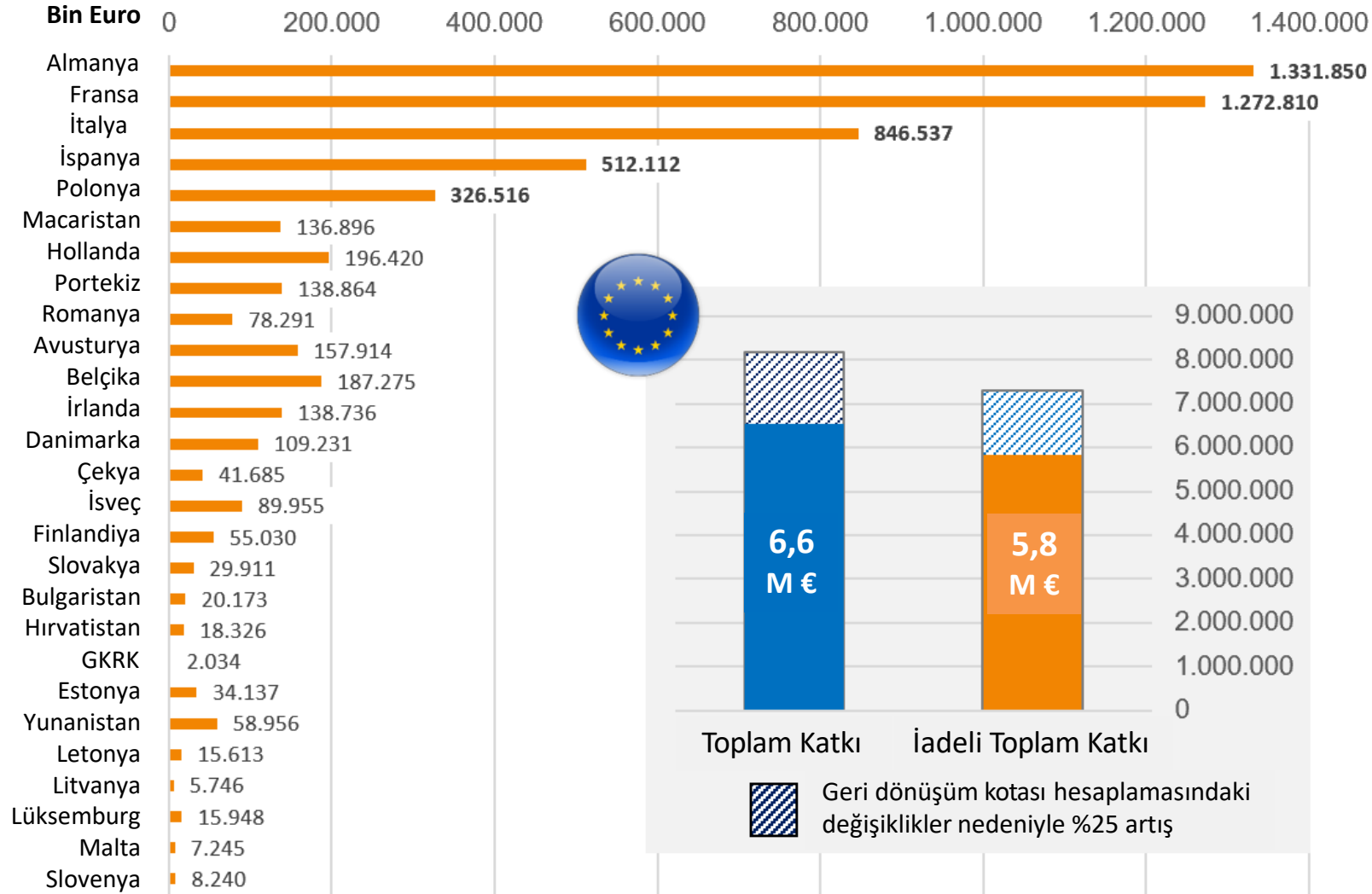


Kaynak: <https://www.sciencedirect.com/science/article/pii/S0956053X23002659>

https://environment.ec.europa.eu/document/download/dfff60be-3c31-4fcb-93a6-fa6e2ea5f219_en?filename=Taxe%2C%20charges%20and%20fees.pdf

Plastik Vergisi

- "Avrupa Birliği'nin öz kaynaklar sistemine ilişkin 14 Aralık 2020 tarihli ve 2020/2053 sayılı Konsey Kararı"
- 1 Ocak 2021**'den itibaren her Üye Devlet ürettiği geri dönüştürülmemiş plastik ambalaj atığı için kilogram başına **0,80 Euro** AB bütçesine bir katkı ödemesi gerekmektedir.
- AB katkı ve iade miktarlarının hesaplama yöntemini ortaya koymaktadır. Üye ülkeler farklı yöntemlerle bunu toplamaktadır.



Bazı Avrupa Ülkelerinde Plastik Vergisi Uygulaması



İNGİLTERE (2022)

- **Plastik türü:** Üretilen/ithal edilen en az %30 geri dönüştürülmüş plastik içermeyen plastik ambalajlar
- **Vergi miktarı:** 0,20 GBP/kg
- **Mükellef:** Üreticiler ve ithalatçılar
- **Gelir beklentisi:** 235 milyon GBP/yıl



İSPANYA (2023)

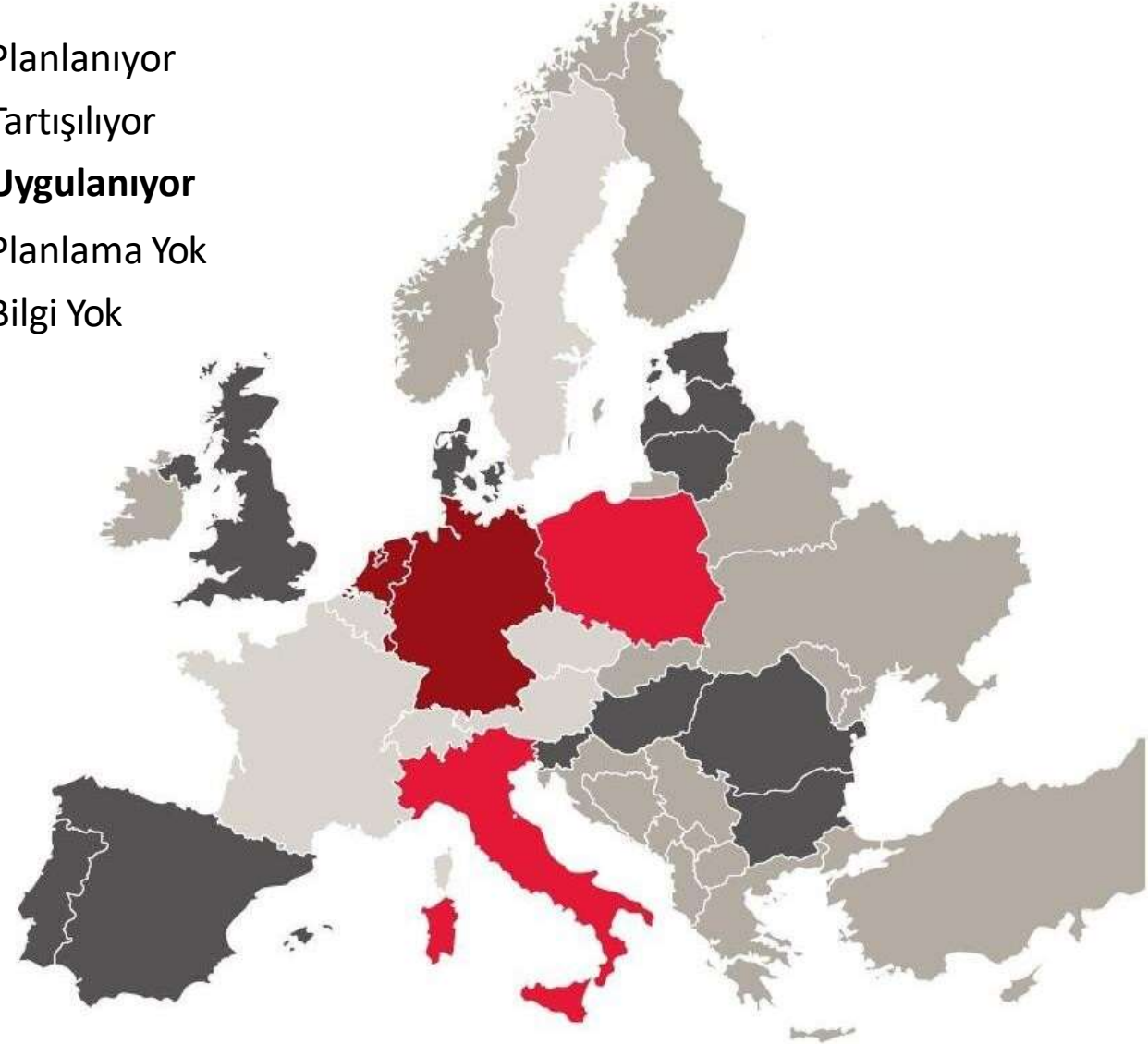
- **Plastik türü:** Geri dönüştürülmemiş plastik ambalaj
- **Vergi miktarı:** 0,45 EUR/kg
- **Mükellef:** Üreticiler ve ithalatçılar
- **Gelir beklentisi:** 724 milyon EUR/yıl



İTALYA (2024)

- **Plastik türü:** Üretilen tüm tek kullanımlık plastikler
- **Vergi miktarı:** 0,45 EUR/kg
- **Mükellef:** Üreticiler ve ithalatçılar
- **Gelir beklentisi:** 290-470 milyon EUR/yıl

- Planlanıyor
- Tartışılıyor
- Uygulanıyor
- Planlama Yok
- Bilgi Yok



Çevre Temizlik Vergisi

TR

2464 sayılı Belediye Gelirleri Kanunu

- Mükerrer Madde 44

Belediye sınırları ve mücavir alanlar içinde bulunan ve belediyelerin çevre temizlik hizmetlerinden yararlanan konut, iş yeri ve diğer şekillerde kullanılan binalar çevre temizlik vergisine tabidir.

Her yıl bedeller güncellenir. 2024 yılı bedelleri **Belediye Gelirleri Kanunu Genel Tebliği (Seri No:57)** ile yayımlanmıştır.

Konutlara ait çevre temizlik vergisi, su tüketim miktarı esas alınmak suretiyle metreküp başına büyükşehir belediyelerinde 2,30 TL, diğer belediyelerde 1,70 TL olarak hesaplanır (2024 yılı).

Tahsilat ve Aktarım:

Su ve kanalizasyon idareleri %80'inini tahsilatı takip eden ayın yirminci günü akşamına kadar belediyeye aktarılır.

Kalan %20'sini münhasıran çöp imha tesislerinin kuruluş ve işletmelerinde kullanılmak üzere büyükşehir belediyesinin hesabına tahsilatı takip eden ayın yirminci günü akşamına kadar aktarır. Büyükşehir belediye sınırları içinde bulunan belediyelerin kendileri tarafından tahsil edilen çevre temizlik vergisinin %20'si aynı esaslar çerçevesinde büyük şehir belediyelerine aktarılır.



Attığın Kadar Öde (PAYT) sistemleri



➤ temel özellikler:

- evsel atıkları kaynağında hedef alan, üretilen atığın ağırlığına veya hacmine dayalı değişken ücret yapıları
- atılan atık miktarından haneler sorumlu
- atık üretimini, özellikle de artık atıkları azaltmayı ve hane düzeyinde atık ayrımını artırmayı amaçlamaktadır.

➤ AB genelinde uygulanan farklı PAYT programları:

Gelişmiş PAYT sistemleri, atık üretildiği anda doğrudan ve görünür bir ekonomik teşvik sağlamaktadır.

- (Örneğin, atık üreticilerinin üretilen atığın ağırlığına göre ödeme yapması için atık toplayıcılarının atık konteynerlerini teslim alırken tartması; vatandaşların belediyeden veya hizmet sağlayıcıdan atık çuvalı satın aldığı çuval tabanlı sistemler).

Temel PAYT sistemleri, esas olarak konteynerin boyutuna bağlı olan ve bazen toplama ücretini belirlerken toplama sıklığını da dikkate alan hacim bazlı sistemlerdir. (örneğin haneler, hizmet sözleşmesi üzerinde anlaşmaya varıldığında karışık belediye atıkları için konteyner sayısını veya boyutunu seçebilir.

AB genelinde Attığın Kadar Öde (PAYT) sistemleri

AB-27, 2022'deki haneler için PAYT sistemlerinin türüne ve nüfus kapsamına genel bakış

		Uygulanmakta olan PAYT sistemi		
		Karışık ileri/temel	Temel	PAYT uygulanmıyor
PAYT sisteminin kapsadığı nüfus	Yüksek	Avusturya Belçika Hırvatistan İrlanda Slovenya	Finlandiya Macaristan İsveç	
	Ortalama	Danimarka Litvanya Lüksemburg Romanya	Estonya	
	Düşük	Çekya Almanya Fransa Hollanda Slovakya	İspanya İtalya	
PAYT uygulamayı planlıyor			GKRK Yunanistan Malta	
PAYT uygulama yönünde bir planı yok			Letonya Polonya Portekiz	

Not: Bulgaristan için herhangi bir bilgi mevcut değildir. Polonya haneler harici atık üreticilerine PAYT sistemi uygulamaktadır. Kaynak: Kentsel atık ve ambalaj atıkları için 2025 hedeflerine ilişkin AÇA erken uyarı değerlendirmeleri üzerine ETC tarafından derlenmiştir (AÇA ve ETC CE. 2022).

Kaynak:
<https://www.eea.europa.eu/publications/economic-instruments-and-separate-collection>

AB genelinde, yaygın olarak kullanılan bir ekonomik araç

Üye ülkelerin çoğunda nüfusun en azından bir kısmı için halihazırda PAYT sistemi uygulanmakta

PAYT sistemlerinin kullanılmasını veya geliştirilmesini gerektiren ya da belediyelerin bu tür sistemleri uygulamaya koymasına izin veren mevzuat bulunmaktadır.

On dört Üye Ülke gelişmiş ve temel PAYT sistemlerinin bir karışımını kullanırken, diğer altısı sadece temel

PAYT sistemlerini kullanmaktadır.

- Gelişmiş PAYT sistemlerini kullanan Üye Ülke bulunmamaktadır.
- Halihazırda bir PAYT sistemi kullanmayan altı Üye Ülkeden üçünün bu sistemi uygulamaya yönelik kesin planları bulunmaktadır.

Evsel Katı Atık Toplama, Taşıma ve Bertaraf Ücreti



- **2872 sayılı Çevre Kanunu – Madde 11**

Büyükşehir belediyeleri ve belediyeler evsel katı atık bertaraf tesislerini kurmak, kurdurmak, işletmek veya işlettirmekle yükümlüdürler. Bu hizmetten yararlanan ve/veya yararlanacaklar, sorumlu yönetimlerin yapacağı yatırım, işletme, bakım, onarım ve ıslah harcamalarına katılmakla yükümlüdür. Bu hizmetten yararlananlardan, belediye meclisince belirlenecek tarifeye göre katı atık toplama, taşıma ve bertaraf ücreti alınır. Bu fıkra uyarınca tahsil edilen ücretler, katı atıkla ilgili hizmetler dışında kullanılamaz.

Atıksu Altyapı ve Evsel Katı Atık Bertaraf Tesisleri Tarifelerinin Belirlenmesinde Uyulacak Usul ve Esaslara İlişkin Yönetmelik (RG 27.10.2010 – 27742)

- Gerçek ve tüzel kişilerin abonelik yaptırması zorunludur.
- Faturalandırma su faturaları üzerinden gerçekleştirilir.
- Evsel katı atık idareleri 31.12.2024 tarihine kadar uyum sağlamakla yükümlüdür.(RG-14/3/2024-32489)

Tarife Türleri (Madde 20)

- Değişken tarife (Üreticinin atık miktarının 18. maddeye göre hesaplanması)
- Sabit tarife (Atık üreticisinin atık miktarını etkileyemediği)

Attığın Kadar Öde (PAYT)

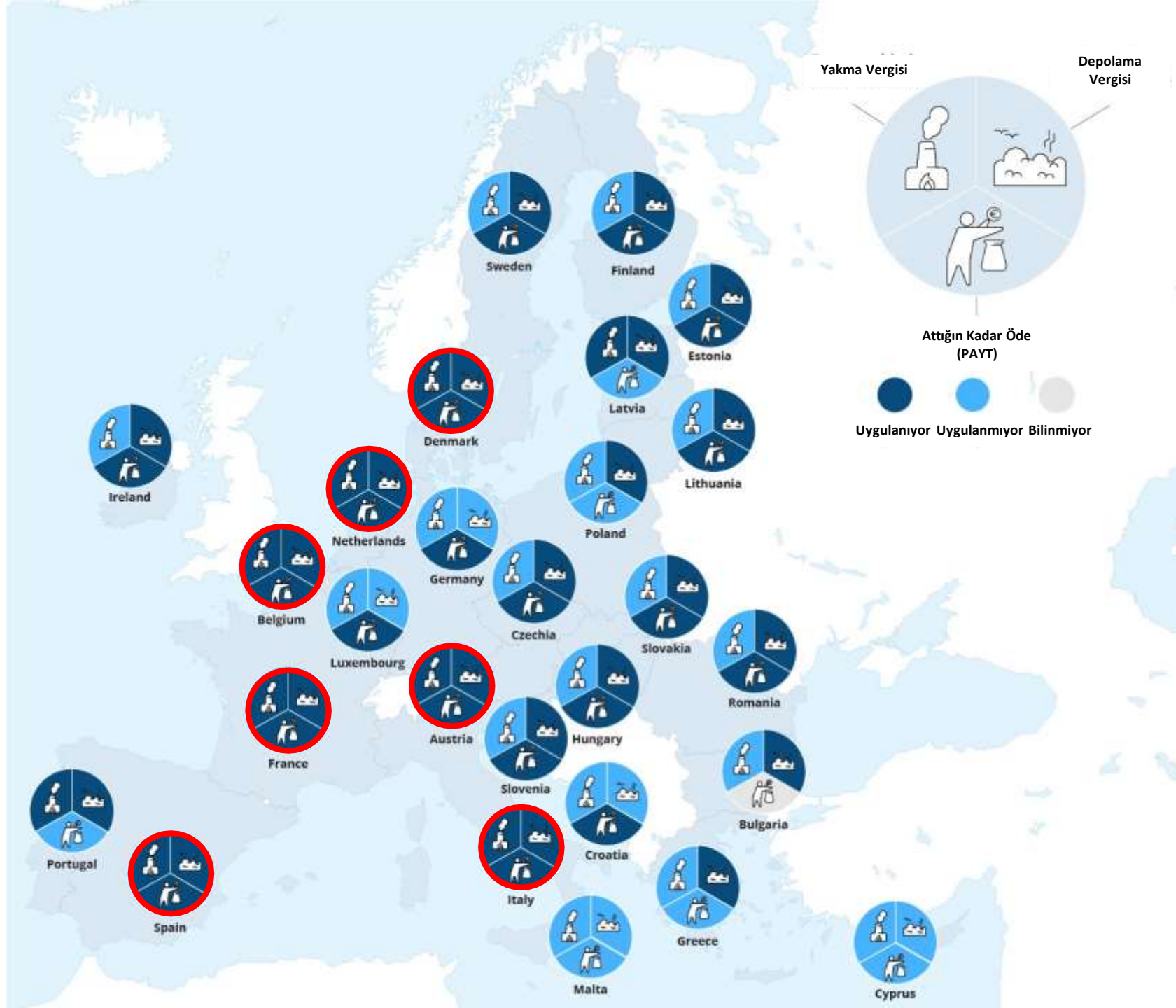
Tarife Sistemi	Belediye Oranı (%) (Belediye Sayısı)	Nüfus Oranı (%)	Ortalama Belediye Nüfusu
Hacim	3,4 (12)	3,1	20.228
Hacim ve sıklık	23,3 (82)	16,7	15.707
Ücretli poşet	10,2 (36)	8,4	18.108
Ücretli poşet ve kişi sayısı	2,3 (8)	1,2	11.232
Ağırlık	0,9 (3)	0,5	12.648
Ağırlık ve sıklık	3,2 (11)	2,7	18.210
Ağırlık, sıklık ve kişi sayısı	0,3 (1)	0,1	11.450
Ağırlık, sıklık ve kişi sayısı	6,8 (24)	4,5	14.517
Toplam PAYT	50,4 (177)	37,3	16.221
Kişi sayısı	44,8 (158)	57,0	27.871
Sabit tarife	4,8 (17)	5,8	26.135

Depolama Vergisi Yakma Vergisi Attığın Kadar Öde Uygulamalarının Birlikte Kullanımı (2023)

"Yüksek geri dönüşüm oranları ve depolamanın azaltılması için tutarlı ve istikrarlı bir ekonomik araç kombinasyonuna ihtiyaç duyulmaktadır."

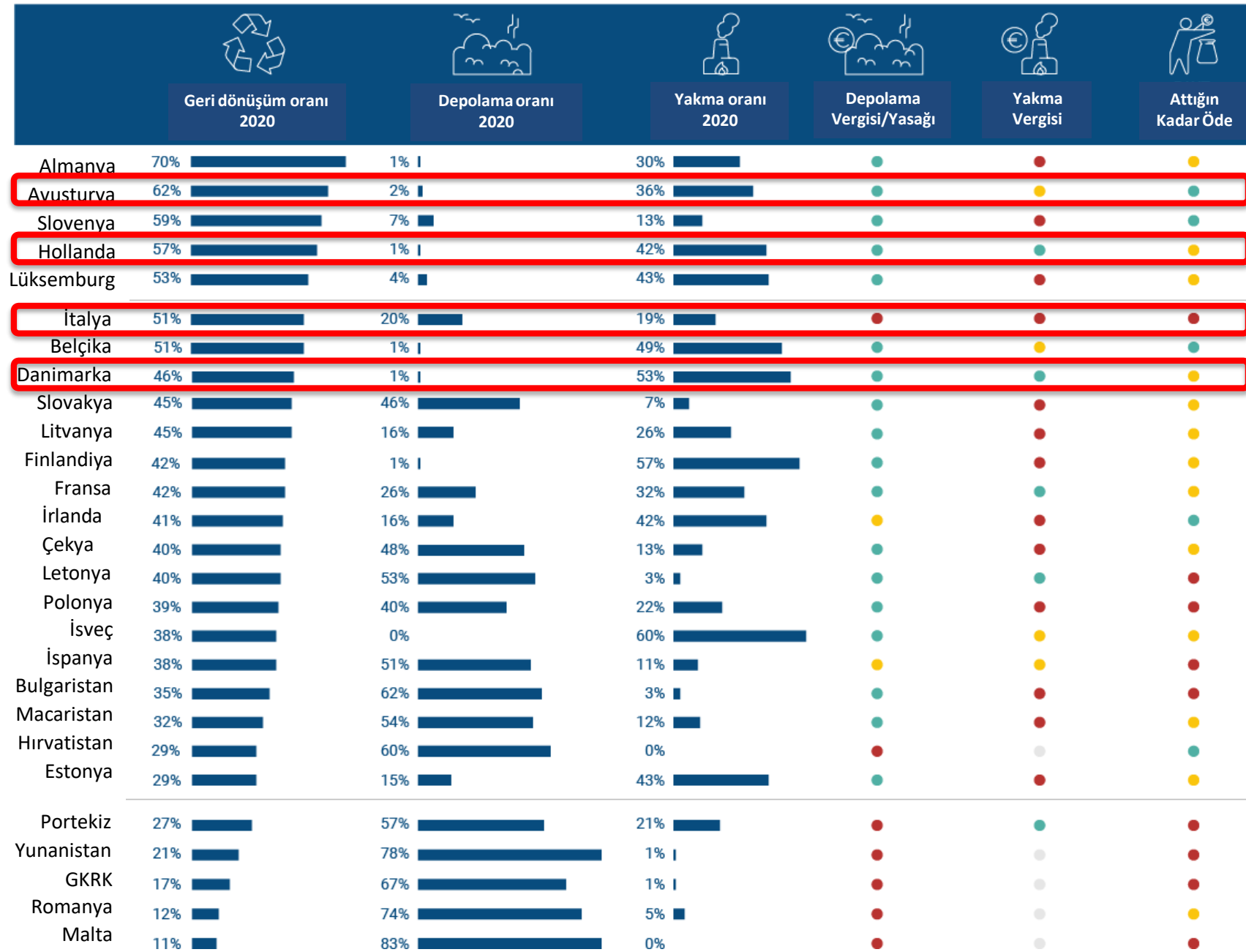
Kaynak:

<https://www.eea.europa.eu/publications/economic-instruments-and-separate-collection>



"Döngüsel Vergilerin" Depolama ve Geri Dönüşüm Oranlarına Etkisi

- Güçlü tasarlanmış
- Zayıf tasarlanmış, uygulama yok ya da bilgi yok
- Orta düzeyde tasarlanmış
- Yakma tesisi yok





Sonuçlar

- Yüksek geri dönüşüm oranlarına ulaşılmasını ve atıkların düzenli depolamadan uzaklaştırılmasını sağlayacak tek bir yaklaşım yoktur.
- Tutarlı ve istikrarlı bir ekonomik araç kombinasyonu kullanımına ihtiyaç vardır.
- Ekonomik araçların etkinliği, nasıl tasarlandıklarına, uygulandıklarına ve yürürlüğe konulduklarına bağlıdır.



Bu proje Avrupa Birliđi ve Türkiye Cumhuriyeti tarafından ortaklařa finanse edilmektedir

İlginiz için teřekkürler.



Türkiye Döngüsel Ekonomi

IPACevre



@turkiyedonguseleekonomi

@ipa.cevre



@trdonguseleko

@ipacevre



Türkiye Döngüsel Ekonomi

IPA Çevre/Environment TÜRKİYE



Türkiye Döngüsel Ekonomi

IPA Çevre

dongusel.csb.gov.tr