



ÇEVRESEL ETKİ DEĞERLENDİRMESİ, İZİN VE DENETİM  
GENEL MÜDÜRLÜĞÜ

# Hava Kalitesi Bülteni

---

Haziran 2022



## 1. GENEL BİLGİLER

Bakanlığımız online hava kalitesi izleme sürecine 2005 yılında başlamıştır.

Söz konusu istasyonlardan elde edilen anlık ölçüm sonuçları [www.havaizleme.gov.tr](http://www.havaizleme.gov.tr) adresinden anlık olarak kamuoyu bilgisine sunulmaktadır.

2008 yılında Bakanlığımız sorumluluğunda yer alan Avrupa Birliğinin 96/62/EC, 99/30/EC, 2000/69/EC, 2002/3/EC, 2004/107/EC ve 2008/50/EC sayılı direktiflerinin ulusal mevzuata yansıtılması sonucu Hava Kalitesi Değerlendirme ve Yönetimi (HKDY) Yönetmeliği 06.06.2008 tarih 26898 sayılı Resmi Gazete' de yayımlanarak yürürlüğü girmiştir. Söz konusu Yönetmelik gereği ölçülmesi/analiz edilmesi gereken parametreler; kükürtdioksit, azot oksitler, ozon, karbonmonoksit, Partikül madde (PM10 ve PM2.5), Benzen, Kurşun, Arsenik, Nikel, Kadmiyum, Benzo(a)Piren, Ozon öncül maddeler ve gaz halindeki toplam civa olup, Tablo-1' de yer alan uyum takviminde verilen süreçlerde bölgesel merkezlerin yapılanması ile birlikte bu parametrelerin izlenmesi gerçekleştirilecektir.

Online hava kalitesi izleme sürecinin başladığı ilk yıllarda toplam 81 adet istasyonda

kükürtdioksit ve partikül madde parametreleri izlenirken günümüz itibarıyla ülke gelinde kurulu bulunan hava kalitesi izleme istasyon sayısı toplam 360 adete ulaşmıştır. Bu istasyonlardan 340 adedinde Partikül Madde (PM10), 305 adedinde Kükürt dioksit (SO<sub>2</sub>), 302 adedinde Azot oksitler (NO<sub>x</sub>), 206 adedinde Ozon (O<sub>3</sub>), 190 adedinde Karbon monoksit (CO) ve 173 adedinde Partikül Madde (PM<sub>2.5</sub>) parametreleri ölçülmektedir

**Partiküler maddenin esas kaynakları fabrikalar, enerji tesisleri, yakma tesisleri, inşaat faaliyetleri, yangınlar ve rüzgârdır. Partiküllerin boyutu aerodinamik çapları 2,5 µm'den küçük olanlar PM<sub>2,5</sub> ve 10 µm'den küçük olanlar PM<sub>10</sub> olarak tanımlanmaktadır. Bu partiküller solunum sisteminde depolanabilirler.**

**Partiküler Madde (PM<sub>10</sub>-PM<sub>2.5</sub>):** hava içinde askıda bulunan partiküllerin çeşitli ve kompleks karışımını içerir. Partiküler madde doğal ve antropojenik faaliyetler sonucu oluşur (Poschl,2005). Partiküler maddenin esas kaynakları fabrikalar, enerji tesisleri, yakma tesisleri, inşaat faaliyetleri, yangınlar ve rüzgârdır. Partiküllerin boyutu aerodinamik çapları 2,5 µm'den küçük olanlar PM<sub>2,5</sub> ve 10 µm'den küçük olanlar PM<sub>10</sub> olarak tanımlanmaktadır. Bu partiküller solunum sisteminde depolanabilirler.

T.C. Çevre ve Şehircilik Bakanlığı

Çevresel Etki Değerlendirmesi,  
İzin ve Denetim Genel Müdürlüğü

Laboratuvar, Ölçüm ve İzleme  
Dairesi Başkanlığı

Hava Kalitesi İzleme Şube  
Müdürlüğü

Haymana Yolu 5. Km

Gölbaşı / ANKARA

Tel: 0312 498 21 50

Fax: 0312 498 21 66

[www.havaizleme.gov.tr](http://www.havaizleme.gov.tr)



**Kükürt Dioksit (SO<sub>2</sub>)** : Ana kaynağı kükürt oranı yüksek yağların, kömür ve linyitin yakılmasıdır. SO<sub>2</sub> ayrıca kükürt oranı yüksek bronz ve tunçun eritilmesiyle ortaya çıkıyor. SO<sub>2</sub> parametresi sırası ile ısınma, sanayi ve trafik bölgeleri ile oluşan bir kirleticidir.

**Azotoksitler (NO<sub>x</sub>)** : İnsan sağlığını en çok etkileyen azot oksit türü olması itibari ile, NO<sub>2</sub> kentsel bölgelerdeki en önemli hava kirleticilerinden biridir. NO<sub>2</sub> parametresi sırası ile trafik, ısınma ve sanayi bölgeleri ile oluşan bir kirleticidir.

**Karbonmonoksit (CO)**: Renksiz, kokusuz, ve tatsız bir gaz olup karbon içeren yakıtların eksik yanması ile ortaya çıkar. Birincil bir hava kirletici olan karbonmonoksit, oksijen eksikliği, tutuşma sıcaklığı, yüksek sıcaklıkta gazın kalıcılık zamanı ve yanma odası türbülansı gibi etkenlerden birinin eksikliğinde tam olmayan bir yanma sonucunda CO<sub>2</sub> yerine meydana gelmektedir.

**Ozon (O<sub>3</sub>)** : Yer seviyesi ozon (troposferik) kirliliği atmosfere doğrudan salınmamaktadır. Güneş ışığının etkisiyle, atmosfere salınan azot oksitler ve uçucu organiklerin karmaşık kimyasal tepkimeleri neticesinde oluşmaktadır. Bu sebeple azot oksit ve uçucu organik kirleticileri ozon öncül kirleticiler olarak da tanımlanmaktadır. Azot oksitler ve uçucu organik kirleticilerinin temel kaynakları olan trafik, çözücü kullanımı ve sanayi tesisleri dolaylı olarak yer seviyesi ozon kirliliğine yol açmaktadır.

**Benzen** : Uçucu organik bileşiklerin (UOB'ler) göz tahrişinden kansere kadar insan sağlığı üzerinde çok çeşitli doğrudan etkileri ve troposferik ozon oluşumuna sebep olduğu için ekosistem üzerine dolaylı etkileri vardır. UOB'ler arasında kanser yaptığı kanıtlanmış ve kent atmosferinde trafik, endüstri gibi birçok kaynaktan salınım yapan benzen kirleticisi ayrı bir öneme sahiptir.

**Polisiklik aromatik hidrokarbonlar (PAH)** : İki ya da daha fazla benzen halkasına sahip hidrofobik karakterli organik bileşiklerdir. PAH'lar doğal ya da insan kaynaklı olarak organik bileşiklerin eksik yanması sonucu oluşurlar. PAH insan kaynaklı ve doğal kaynaklı oluşmaktadır.

**Kurşun (Pb)**: Mavimsi veya gümüş grisi renğinde yumuşak bir metaldir. Kurşunun tetraetil veya tetrametil gibi organik bileşiklerinin yakıt katkı maddesi olarak kullanılmaları nedeniyle kirletici parametre olarak önem gösterirler. Uçuculuklarının diğer petrol bileşiklerinden daha fazla olması nedeni ile ilave edildiği yakıtın da uçuculuğunu artırır.

**Kadmiyum (Cd)**: Gümüş beyazı renğinde bir metaldir. Havada hızla kadmiyum oksite dönüşür. Havadaki kadmiyum fume konsantrasyonunun 1 mg/m<sup>3</sup> limitini aşması durumunda, solunumdaki akut etkilerini gözlemek mümkündür.

**Nikel (Ni)** : Gümüşümsü beyaz renkli sert bir metaldir. Nikel biyolojik sistemlerde adenosin, trifosfat, aminoasit, peptit, protein ve deoksiribonükleik asit ile kompleks oluştururlar. Havadaki nikel bileşiklerinin solunması sonucunda, solunum savunma sistemi ile ilgili olarak; solunum borusu irritasyonu, tahribatı, immunolojik değişim, alveoler makrofaj hücre sayısında artış, silia aktivitesi ve immünite baskısında azalma gibi anormal fonksiyonlar meydana gelir.

**Arsenik (As)** : Doğada çok az miktarda bulunan arsenik genellikle oksijen, klor ve kükürtle bileşik halde bulunur. Bitve hayvanlarda ise karbon ve hidrojenle bileşik yapar. Çoğu arsenik bileşiminin özel bir tadı ve kokusu yoktur. Çevrede bulunan arsenik buharlaşmaz, çoğu arsenik bileşiği suda çözünür, arsenik bulaşmış maddelerin yanmasıyla havaya karışabilir, havadan yere inerek birikebilir, parçalanmaz, ancak bir türden diğerine dönüşebilir. Solunum ve sindirim yollarıyla vücuda alınabilir.

**İnsan Sağlığı ve Ekosistemin Korunması İçin Hava Kalitesi Sınır Değerleri**

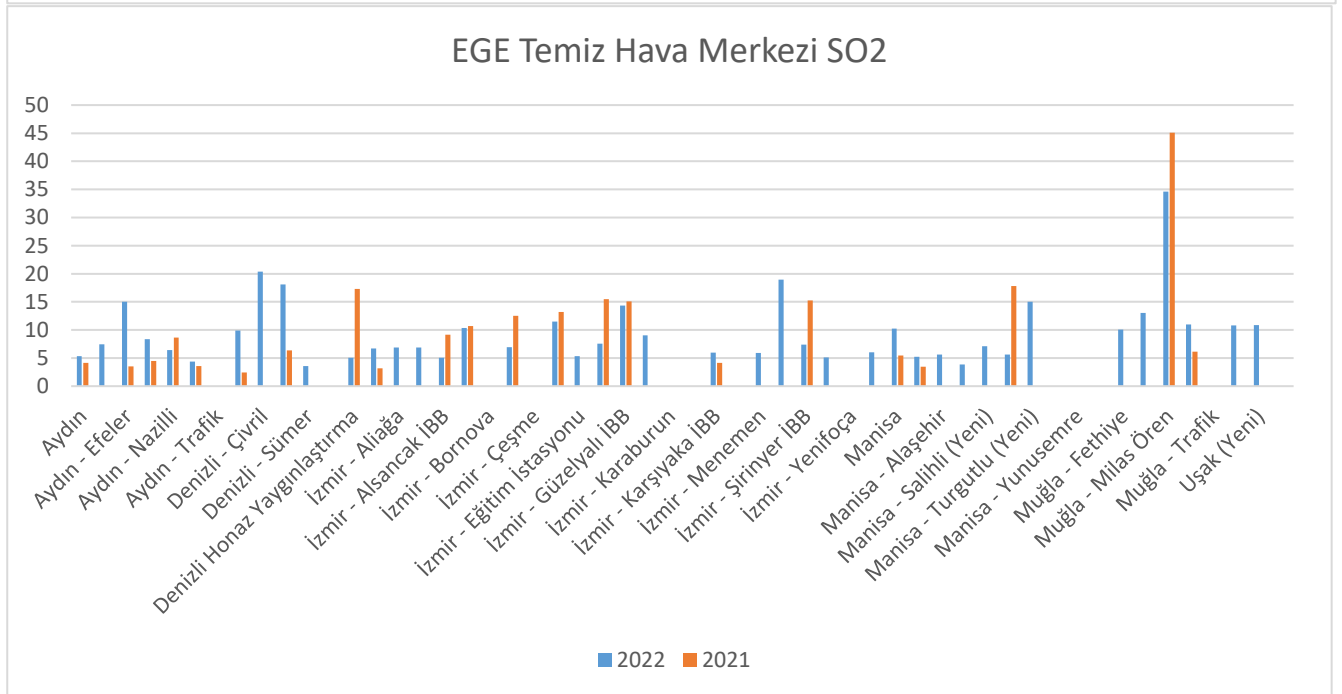
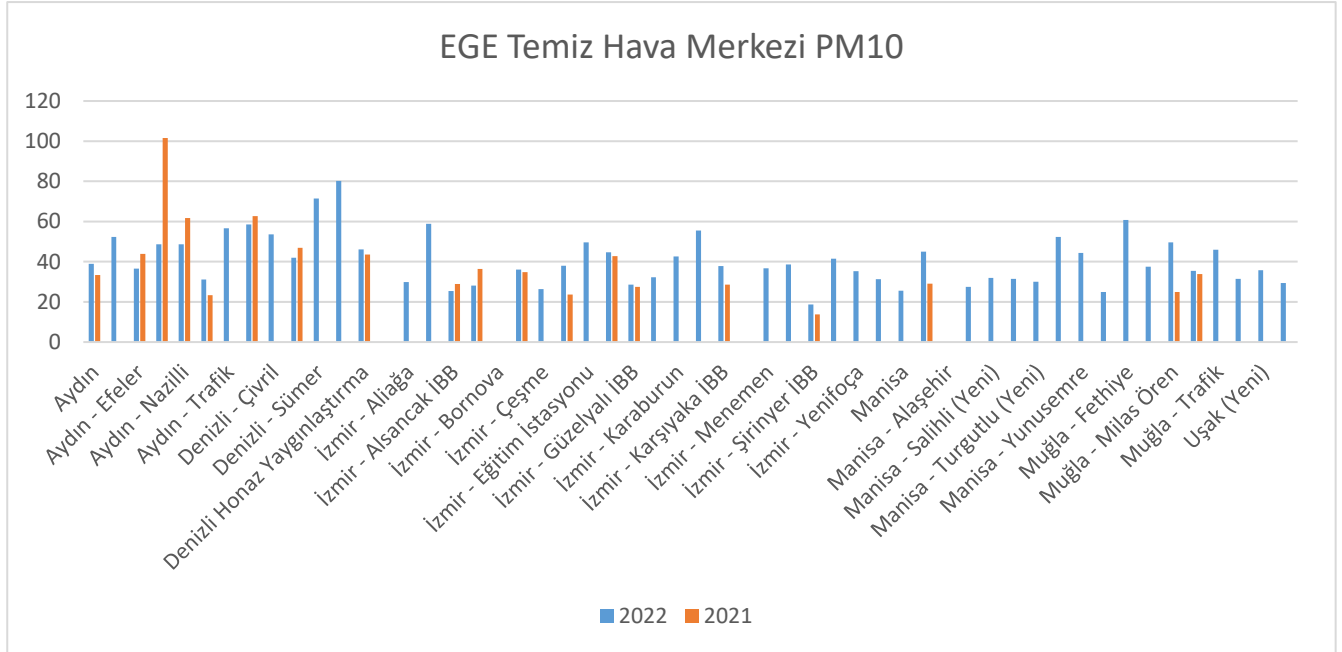
Kirlenici Parametreler	Ölçüm Periyodu	Sınır Değerler			Uyum Takvimi
		Ülkemizde Uygulanan (2018)	AB Üye Ülkelerde Uygulanan	Dünya Sağlık Örgütü	
Kükürtdioksit SO <sub>2</sub> (µg/m <sup>3</sup> )	Saatlik	350	350	500	1.01.2019
	Günlük	125	125	125	
	Saatlik Aşım Sayısı	24	24	-	
	Günlük Aşım Sayısı	3	3	-	
	Yıllık (Ekosistem)	20	20	20	1.01.2014
Partikül Madde PM <sub>10</sub> (µg/m <sup>3</sup> )	Günlük	50	50	50	1.01.2019
	Yıllık	40	40	20	
	Günlük Aşım Sayısı	35	35	-	
Partikül Madde PM <sub>2.5</sub> (µg/m <sup>3</sup> )	Günlük	-	-	25	Ulusal mevzatta herhangi bir sınır değer tanımı yok
	Yıllık	-	25	10	
Azotdioksit NO <sub>2</sub> (µg/m <sup>3</sup> )	Saatlik	250	200	200	1.01.2024
	Yıllık	40	40	40	
	Saatlik Aşım Sayısı	-	18	-	
Azotoksitler NO <sub>x</sub> (µg/m <sup>3</sup> )	Yıllık (Ekosistem)	30	30	-	1.01.2014
Karbonmonoksit CO (mg/m <sup>3</sup> )	Maksimum Günlük 8 Saatlik Ortalama	10	10	-	1.01.2017
Ozon O <sub>3</sub> (µg/m <sup>3</sup> )	Maksimum Günlük 8 Saatlik Ortalama	120	120	100	1.01.2022
	Bilgi Eşiği (saatlik)	-	180	160	
	Uyarı Eşiği (saatlik)	-	240	240	
Benzen C <sub>6</sub> H <sub>6</sub> (µg/m <sup>3</sup> )	Yıllık	7	5	-	1.01.2021
Kurşun Pb (µg/m <sup>3</sup> )	Yıllık	0,5	0.5	-	1.01.2019
Arsenik As (ng/m <sup>3</sup> )	Yıllık	6	6	-	1.01.2020
Kadmium Cd (ng/m <sup>3</sup> )	Yıllık	5	5	-	2.01.2020
Nikel Ni (ng/m <sup>3</sup> )	Yıllık	20	20	-	3.01.2020
Benzoapiren B(a)p (ng/m <sup>3</sup> )	Yıllık	1	1	-	4.01.2020

\*Hava kalitesi bülteni Resmi İstatistik Programı(RİP) kapsamında yayımlanmaktadır.



## 1. YILLIK ÖLÇÜM SONUÇLARININ DEĞERLENDİRİLMESİ

Her bir bölge bazında kurulu bulunan hava kalitesi izleme istasyonlarında ölçülen kükürtdioksit ve partikül madde 2021 yılı Haziran ayı ölçüm sonuçları ile 2022 yılı Haziran ayı ölçüm sonuçları karşılaştırılmış olup sonuçlar aşağıdaki tablolarda yer almaktadır.

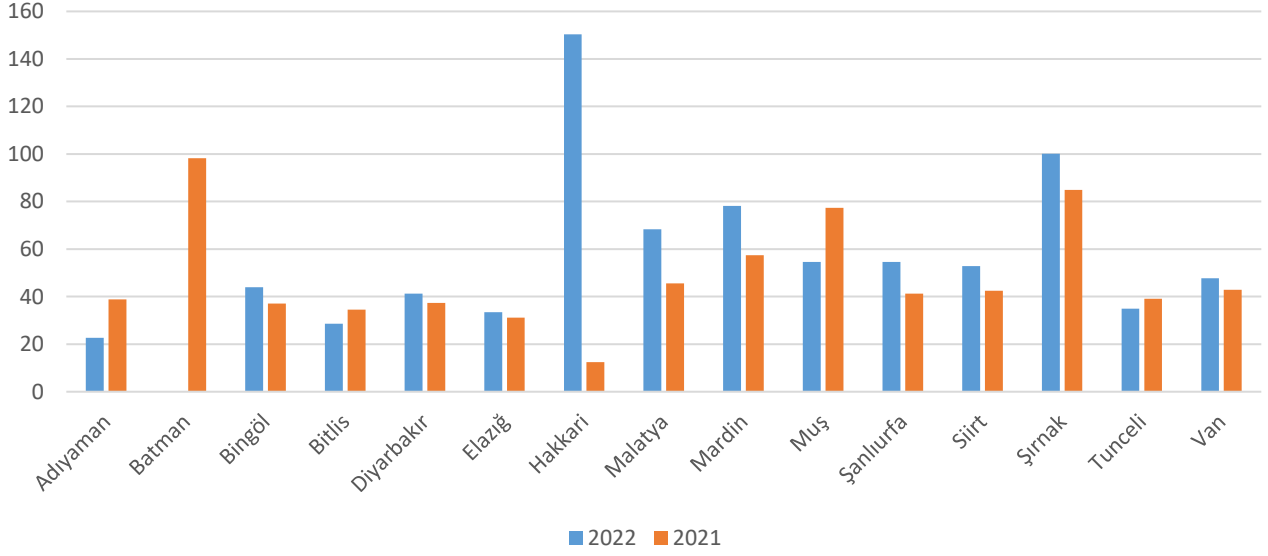


Ege THM'ye bağlı illerde kükürtdioksit ve Partikül madde emisyonları açısından 2022 yılı ile 2021 yılı değerleri karşılaştırıldığında; 2021 yılında 10  $\mu\text{g}/\text{m}^3$  iken 2022 yılında %8 azalarak 9  $\mu\text{g}/\text{m}^3$  olarak ölçülmüştür. Toz emisyonları açısından incelendiğinde ise; istasyon bazlı olarak; Aydın Efeler %17, Aydın Germencik %52, Aydın Nazilli %21, Denizli Bayramyeri %7, Denizli Merkezefendi %10, İzmir Alsancak İBB %12, İzmir Bayraklı İBB istasyonunda %23 oranında düşüş gözlemlenmiştir.

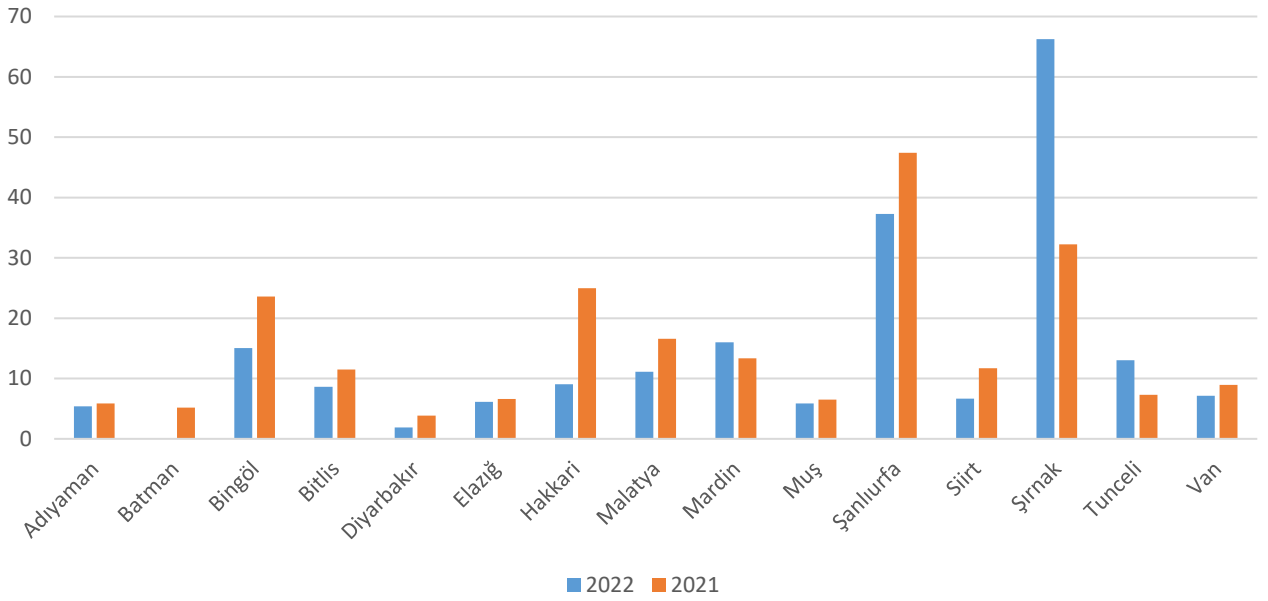
\*Hava kalitesi bülteni Resmi İstatistik Programı(RİP) kapsamında yayımlanmaktadır.



### Güneydoğu Anadolu Temiz Hava Merkezi PM10



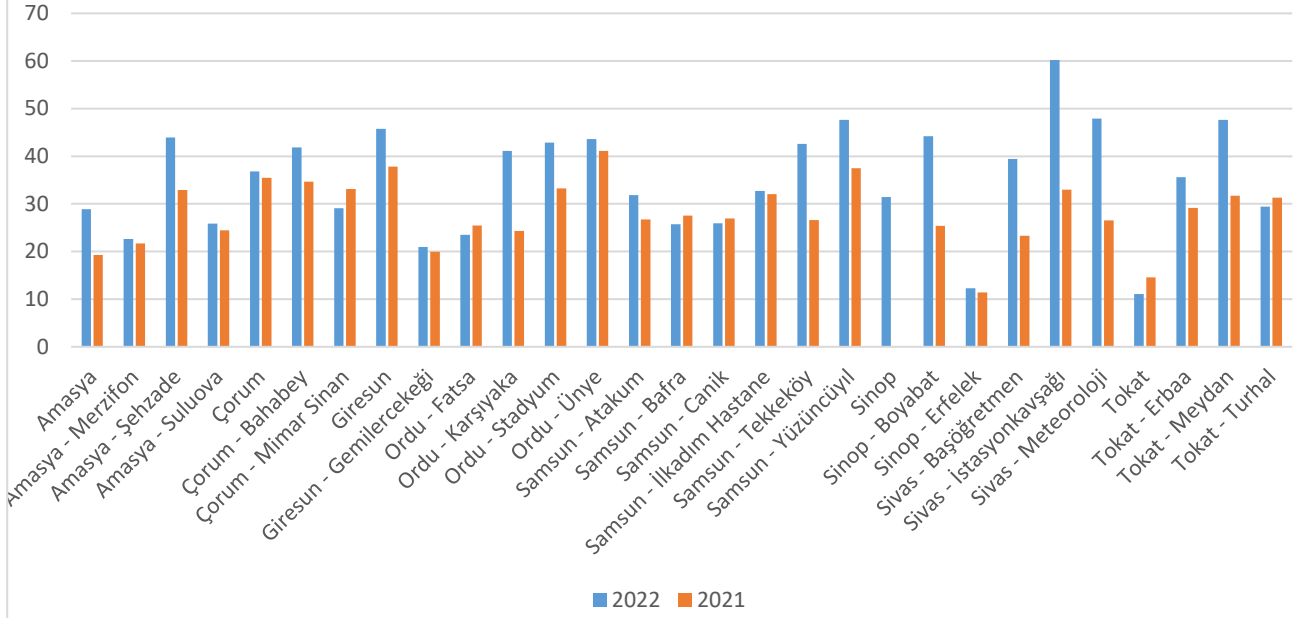
### Güneydoğu Anadolu Temiz Hava Merkezi SO2



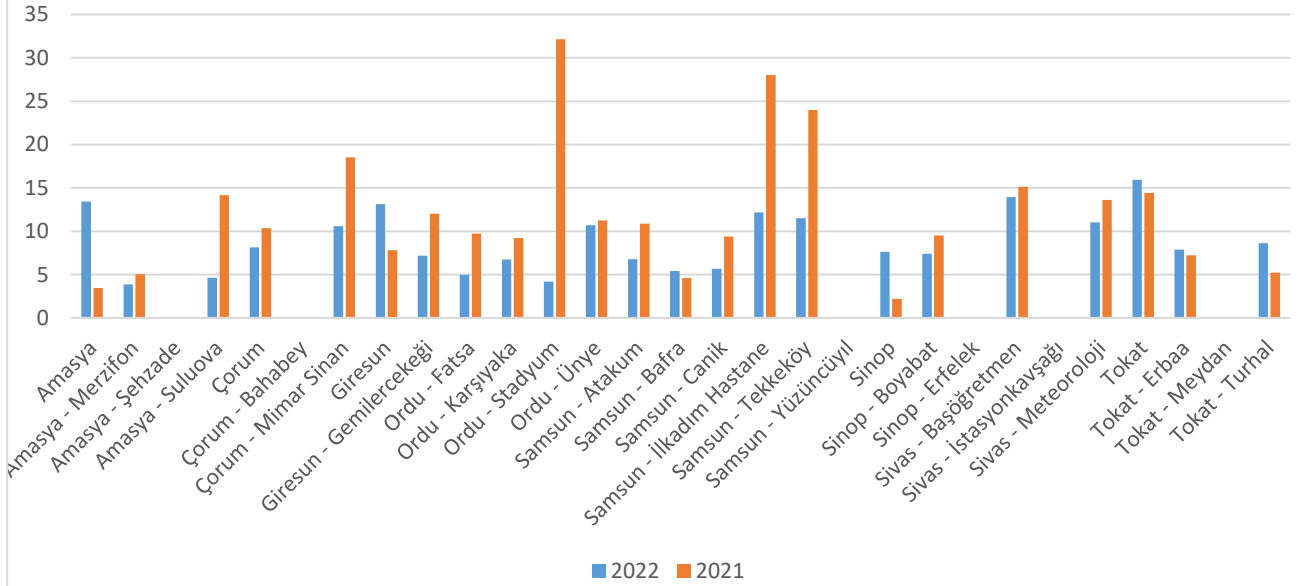
Güney Doğu Anadolu THM' ye bağlı illerde kükürdioksit ve Partikül madde emisyonları açısından 2022 yılı ile 2021 yılı değerleri karşılaştırıldığında; 2021 yılında  $15 \mu\text{g}/\text{m}^3$  iken 2022 yılında da değişmeyerek yine  $15 \mu\text{g}/\text{m}^3$  olarak ölçülmüştür. Toz emisyonları açısından incelendiğinde ise; istasyon bazlı olarak, Adıyaman %41, Bitlis %17, Muş %29, Tunceli istasyonu %11 oranında düşüş göstermiştir.



### Orta Karadeniz Temiz Hava Merkezi PM10



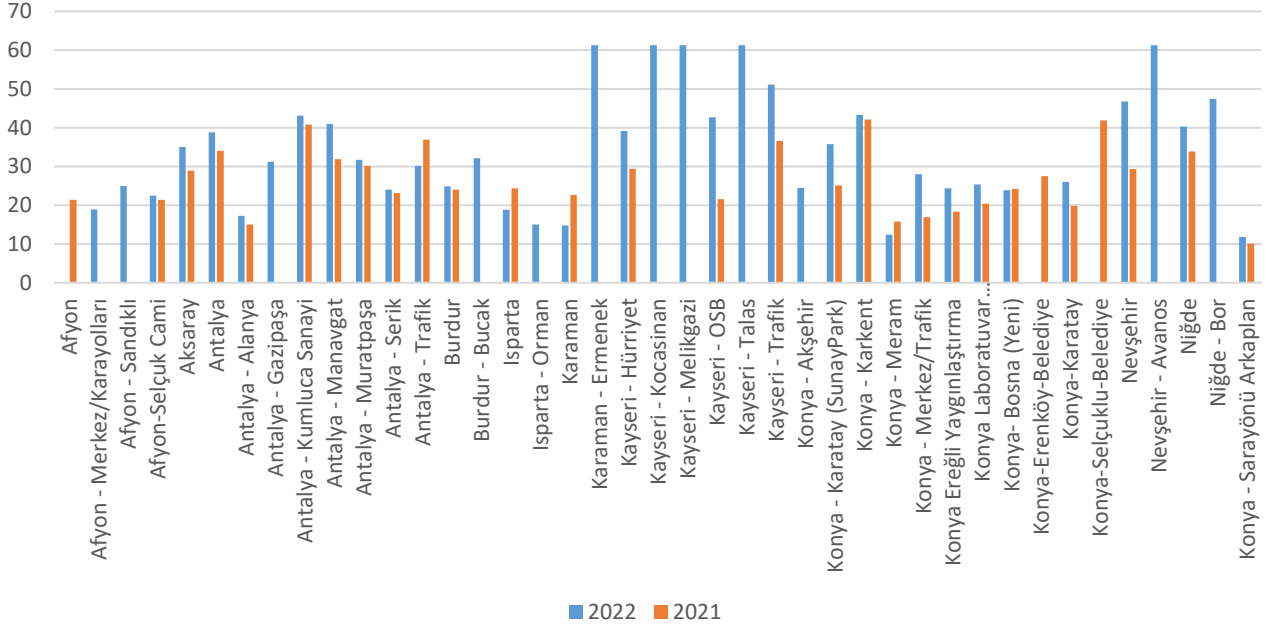
### Orta Karadeniz Temiz Hava Merkezi SO2



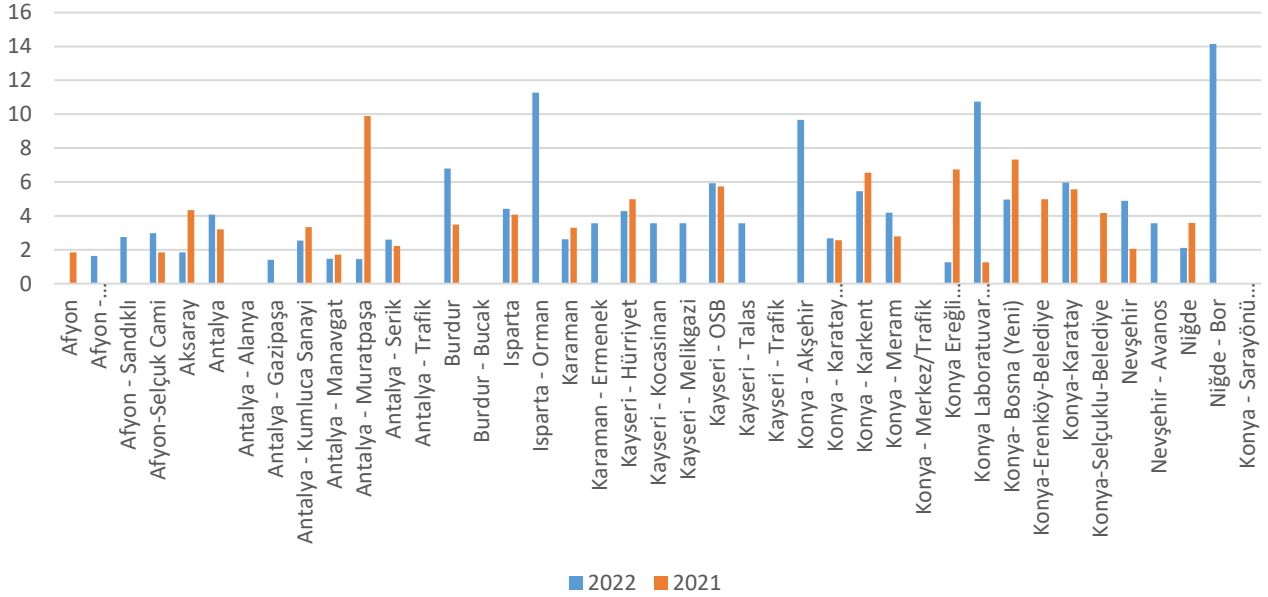
Orta Karadeniz THM'ye bağlı illerde kükürtdioksit ve Partikül madde emisyonları açısından 2022 yılı ile 2021 yılı değerleri karşılaştırıldığında; 2021 yılında  $12 \mu\text{g}/\text{m}^3$  iken 2022 yılında %27 azalarak  $9 \mu\text{g}/\text{m}^3$  olarak ölçülmüştür. Toz emisyonları açısından incelendiğinde ise; istasyon bazlı olarak Çorum Mimar Sinan %12, Ordu Fatsa %8, Samsun Bafra %7, Samsun Canik %4, Tokat %24, Tokat Turhal %6 oranında düşüş göstermiştir.



## Güney İç Anadolu Temiz Hava Merkezi PM10



## Güney İç Anadolu Temiz Hava Merkezi SO2



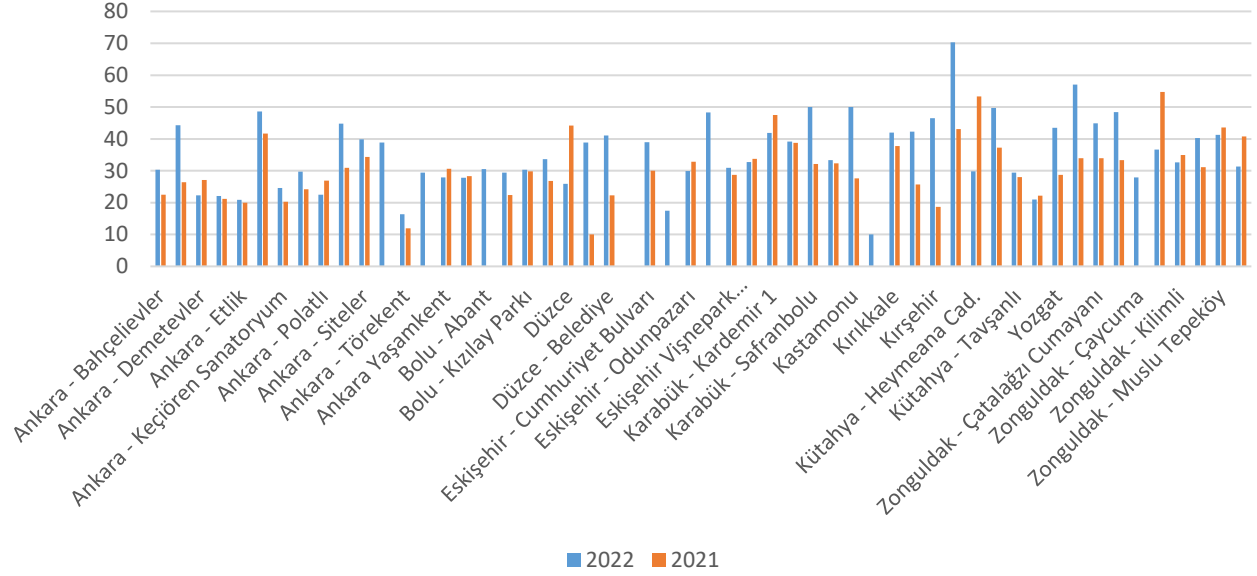
Güney İç Anadolu THM'ye bağlı illerde kükürtdioksit ve Partikül madde emisyonları açısından 2021 yılı ile 2022 yılı değerleri karşılaştırıldığı; istasyon bazlı olarak Aksaray İstasyonunda %57, Antalya Kumluca Sanayi %23, Antalya Manavgat %15, Antalya Muratpaşa %85, Karaman %21, Kayseri Hürriyet %14, Konya Karkent %17, Konya Ereğli %81, Konya Bosna %32, Niğde %41 oranında düşüş göstermiştir. Toz emisyonları açısından incelendiğinde ise; istasyon bazlı olarak Antalya Trafik %18, Isparta %22, Karaman %34, Konya Meram %21, Konya Bosna %1 oranında düşüş göstermiştir.

\*Hava kalitesi bülteni Resmi İstatistik Programı(RİP) kapsamında yayımlanmaktadır.

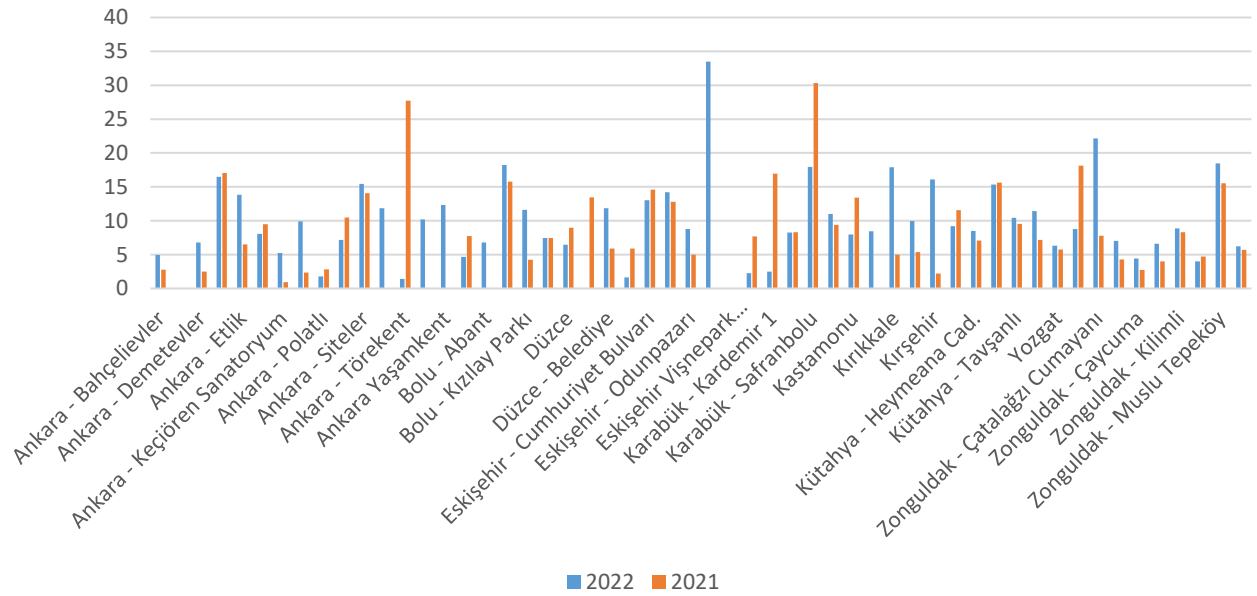




### Kuzey İç Anadolu Temiz Hava Merkezi PM10



### Kuzey İç Anadolu Temiz Hava Merkezi SO2

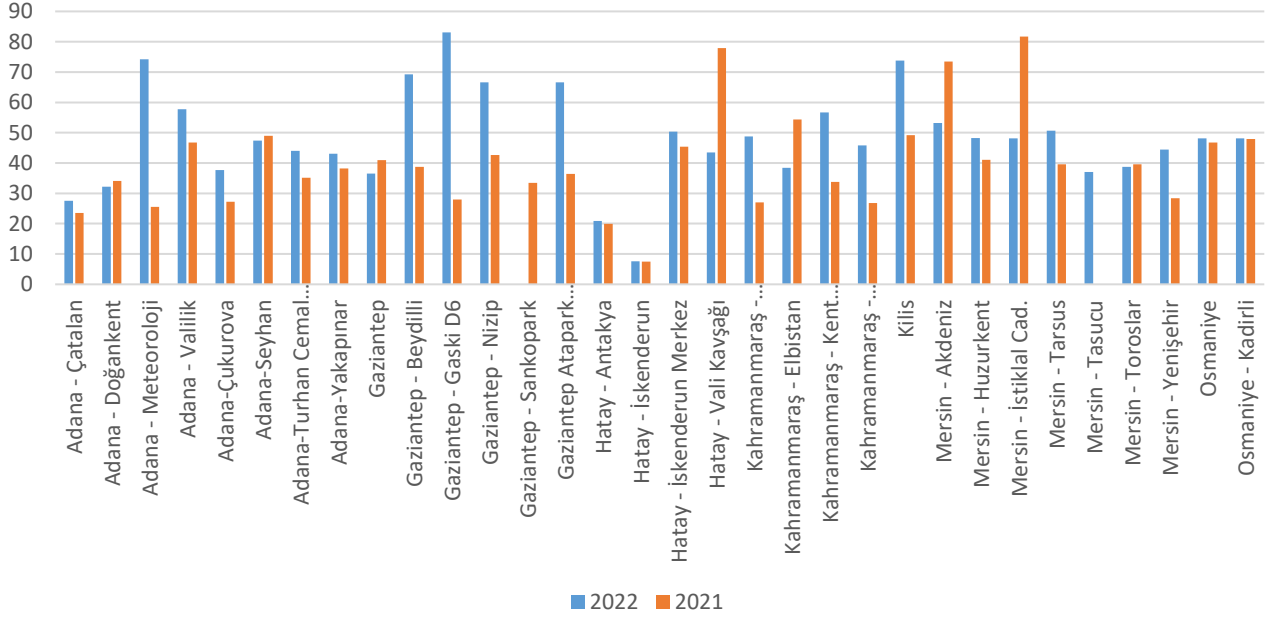


**Kuzey İç Anadolu THM'ye bağlı illerde kükürtdioksit ve Partikül madde emisyonları açısından 2021 yılı ile 2022 yılı değerleri karşılaştırıldığında; kükürtdioksit ortalaması istasyon bazlı olarak, Ankara Etimesgut %3, Ankara Kayaş %15, Ankara Polatlı %36, Ankara Sincan %32, Ankara Törekent %95, Bartın %39, Düzce %28, Ankara Çubuk %72, Eskişehir Cumhuriyet Bulvarı %11, Karabük 75. Yıl %71, Karabük Kardemir-1 %85, Karabük Safranbolu %41, Kastamonu %40, Kütahya Atatürk Bulvarı %20, Kütahya Kentpark %2, Yozgat Sorgun %51, Zonguldak Kozlu %15 oranında düşüş göstermiştir. Toz Emisyonları açısından incelendiğinde ise istasyon bazlı olarak, Ankara Demetevler %18, Ankara Polatlı %16, Ankara Yaşamkent %9, Bartın %2, Düzce %41, Eskişehir Odunpazarı %9, Karabük 75. Yıl %3 Karabük Kardemir-1 %12, Kütahya Haymeana Cd. %44, Mamak %5, Zonguldak Karadeniz Ereğli İstasyonunda da %33 Zonguldak Kilimli %6, Zonguldak Muslu Tepeköy %5 Zonguldak trafik %23 oranında bir düşüş göstermiştir.**

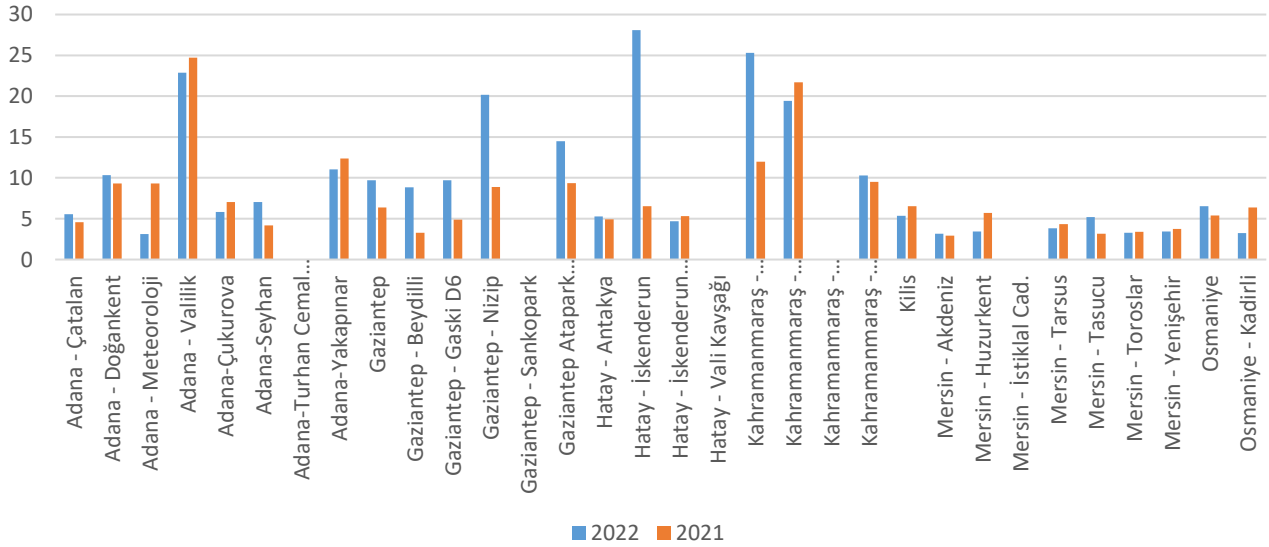
**\*Hava kalitesi bülteni Resmi İstatistik Programı(RİP) kapsamında yayımlanmaktadır.**



### Akdeniz Temiz Hava Merkezi PM10



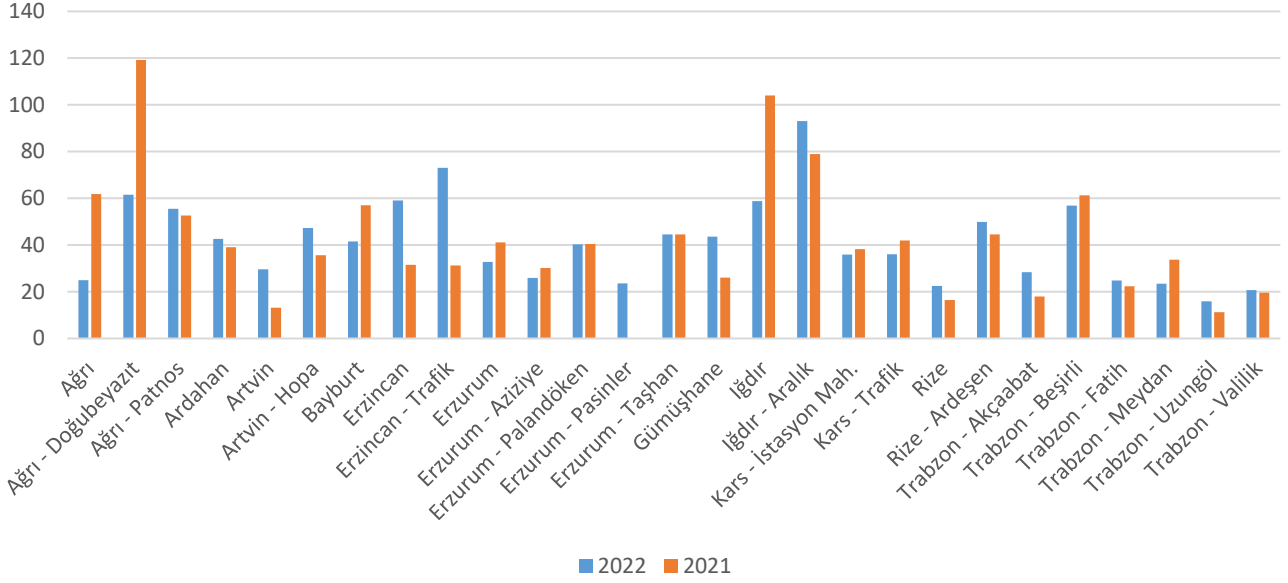
### Akdeniz Temiz Hava Merkezi SO2



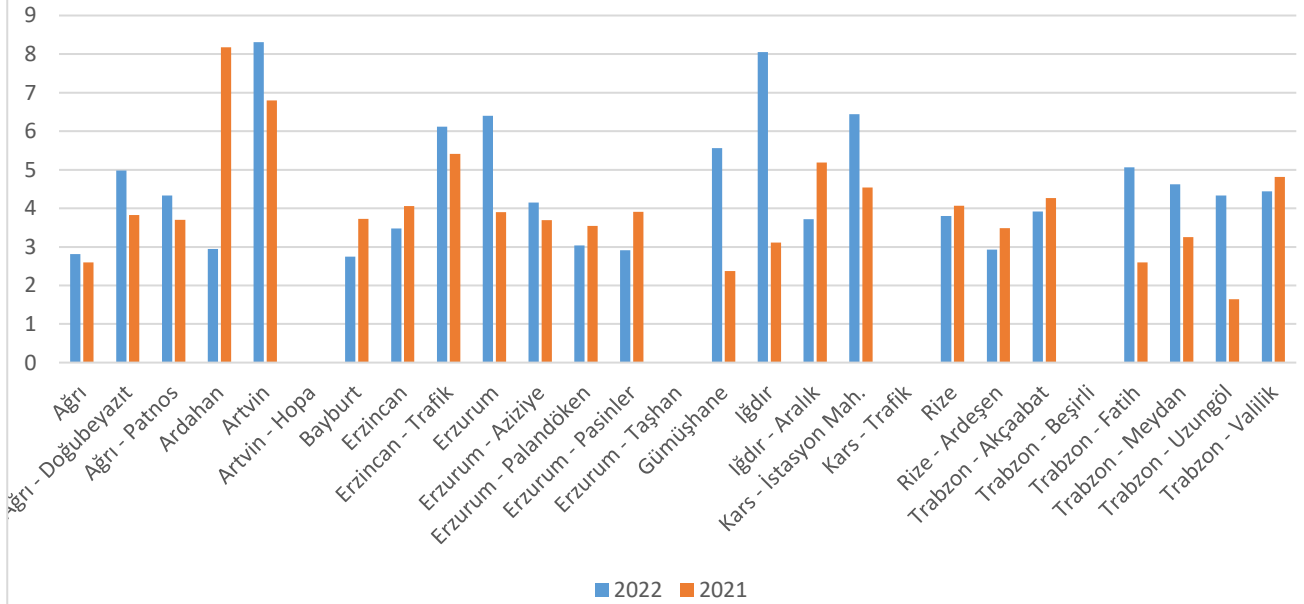
Akdeniz THM' ye bağlı kükürtdioksit ve Partikül madde emisyonları açısından 2021 yılı ile 2022 yılı değerleri karşılaştırıldığında; kükürtdioksit ortalaması istasyon bazlı olarak Adana Meteoroloji %66, Adana Valilik %7, Adana Çukurova %17, Adana Yakapınar %11, Hatay İskenderun merkez %12, Kahramanmaraş Elbistan %10, Kilis %18, Mersin Huzurkent %40 Mersin Tarsus %11 Mersin Toroslar %4, Mersin Yenişehir %8, Osmaniye Kadiri %49 oranında gerilemiştir. Toz emisyonları açısından incelendiğinde ise; istasyon bazlı olarak Adana Doğan kent %6, Adana Seyhan %3, Gaziantep %11, Hatay Valilik Kavsığı %44, Kahramanmaraş Elbistan %29, Mersin Akdeniz %27, Mersin İstiklal Caddesi %41, Mersin Toroslar %2 oranında düşüş göstermiştir.



### Doğu Anadolu Temiz Hava Merkezi PM10



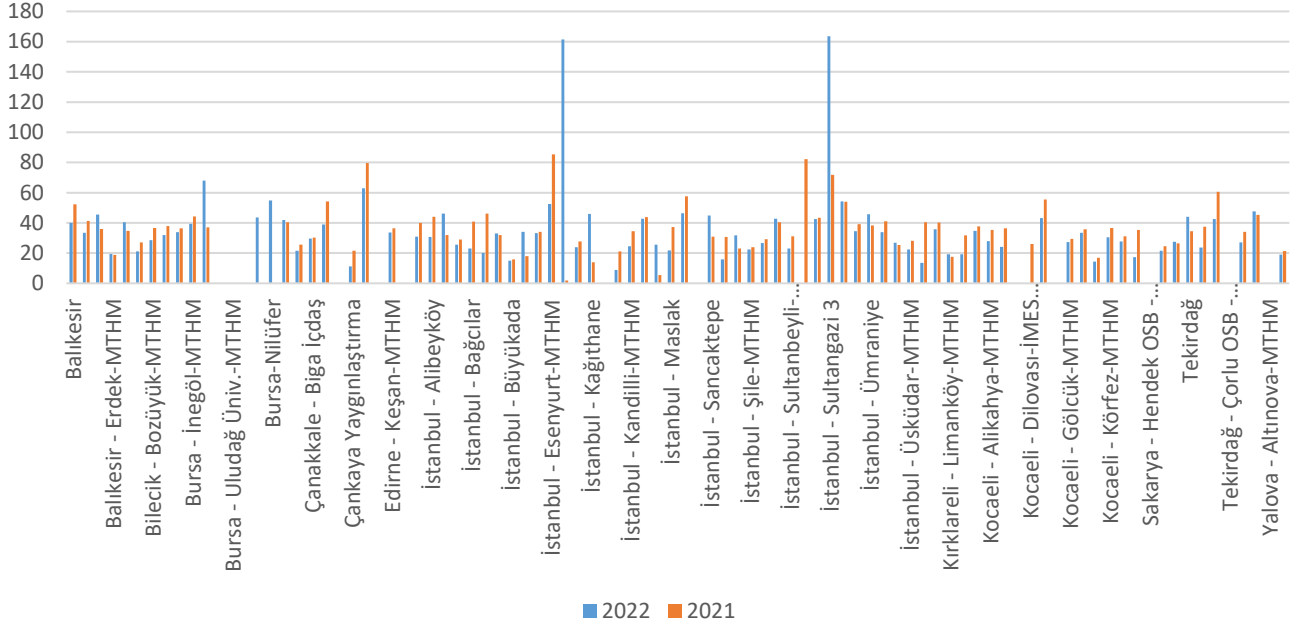
### Doğu Anadolu Temiz Hava Merkezi SO2



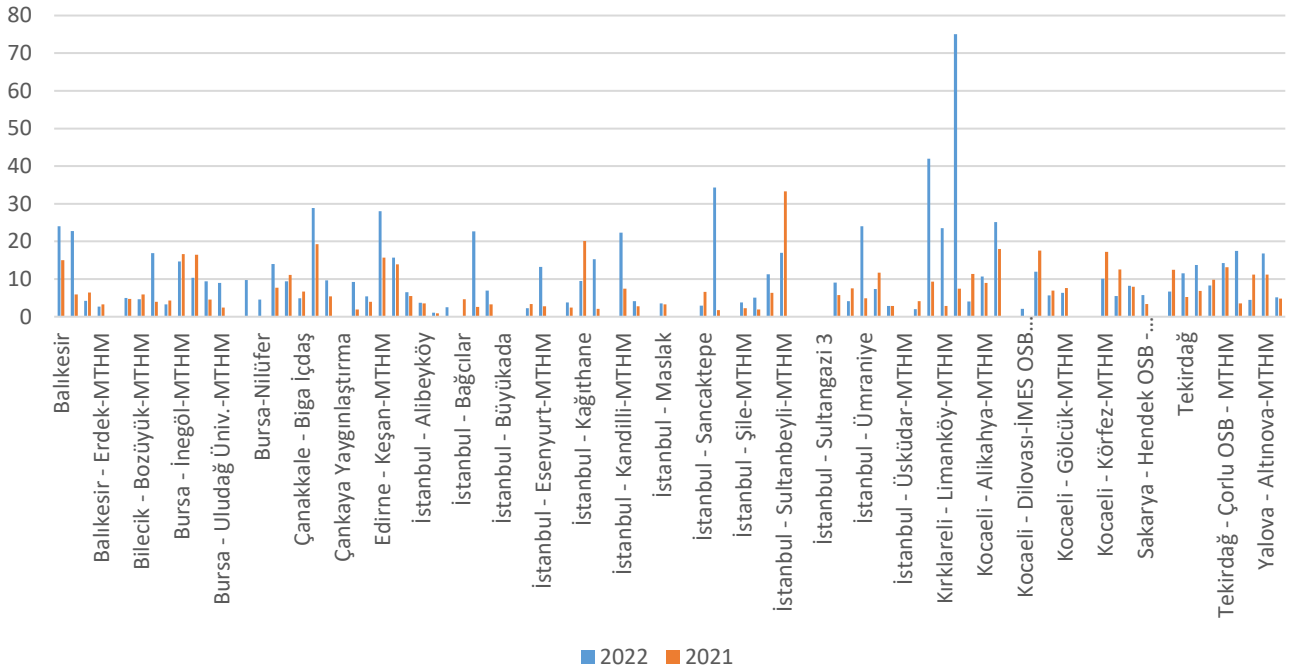
**Doğu Anadolu THM' ye bağlı illerde kükürtdioksit ve Partikül madde emisyonları açısından 2022 yılı ile 2021 yılı değerleri karşılaştırıldığında; istasyon bazlı olarak Ardahan %64, Bayburt %26, Erzincan %14, Erzurum Palandöken %14, Erzurum Pasinler %25, İğdır Aralık %28, Rize %7, Rize Ardeşen %16, Trabzon Akçaabat %8, Trabzon Valilik %8 oranında düşüş göstermiştir. Toz emisyonları açısından incelendiğinde ise; 2021 yılında 43  $\mu\text{g}/\text{m}^3$  iken 2022 yılında %4 azalarak 41  $\mu\text{g}/\text{m}^3$  olarak ölçülmüştür**



## Marmara Temiz Hava Merkezi PM10



## Marmara Temiz Hava Merkezi SO2



**Marmara THM'ye bağlı illerde kükürtdioksit ve Partikül madde emisyonları açısından 2021 yılı ile 2022 yılı değerleri karşılaştırıldığında; kükürtdioksit ortalaması istasyon bazlı olarak Balıkesir Edremit %34, Balıkesir Erdek %18, Bilecik Bozüyük %21, Bursa Beyazıt Cd. %23, Bursa İnegöl %12, Bursa Kestel %37, Çanakkale Biga MTHM %15, Çanakkale Biga içtaş %27, İstanbul Esenler %33, İstanbul Kağıthane %53, İstanbul Sancaktepe %55, İstanbul Sultanbeyli MTHM %49, İstanbul Tuzla MTHM %45, İstanbul Ümraniye MTHM %37, İstanbul Yenibosna %51, Kocaeli %65, Kocaeli Gebze MTHM %32, Kocaeli Gebze OSB MTHM %18, Kocaeli Gölcük %17, Kocaeli Körfez %41, Kocaeli Yeniköy MTHM %56, Sakarya Ozanlar %47, Tekirdağ Çorlu MTHM %15, Yalova %60 oranında düşüş göstermiştir. Toz emisyonları açısından incelendiğinde ise; 2021 yılında  $36 \mu\text{g}/\text{m}^3$  iken 2022 yılında %1 azalarak  $35 \mu\text{g}/\text{m}^3$  olarak ölçülmüştür.**

**\*Hava kalitesi bülteni Resmi İstatistik Programı(RİP) kapsamında yayımlanmaktadır.**



## 2. ÖLÇÜM SONUÇLARI

İSTASYON	PM10	PM2.5	SO2	NO2	O3	CO
Adana - Çatalan	28	18*	6	7	64	-
Adana - Doğankent	32	-	10	-	56	-
Adana - Meteoroloji	74	-	3	19	72	312
Adana - Valilik	58*	28	23	15	63	295
Adana-Çukurova	38	6	6	13	24	-
Adana-Seyhan	47	15	7	14	-	179
Adana-Turhan Cemal Beriker Bulvarı	44	23	-	53*	-	671
Adana-Yakapınar	43	17	11	16	81	135
Adıyaman	23	-	5	-	-	-
Afyon	-	-	-	-	-	-
Afyon - Merkez/Karayolları	19	4	2	17	-	288
Afyon - Sandıklı	25	-	3	15	-	-
Afyon-Selçuk Cami	22	-	3	16	54	-
Ağrı	25	-	3	9*	98	-
Ağrı - Doğubeyazıt	61	-	5	-	87	-
Ağrı - Patnos	56	-	4	21	97*	434
Aksaray	35*	13	2	12	76	178
Amasya	29	-	13	-	-	-
Amasya - Merzifon	23	-	4	12	-	-
Amasya - Şehzade	44	17	-	39	41	609
Amasya - Suluova	26	-	5	5	-	-
Ankara - Bahçelievler	30	18*	5	34	-	609
Ankara - Batıkent	44	-	-	-	-	-
Ankara - Demetevler	22	8*	7	29	-	-
Ankara - Etimesgut	22	12	17	38	-	597
Ankara - Etlük	21	-	14*	-	-	-
Ankara - Kayaş	49*	-	8*	-	-	-
Ankara - Keçiören Sanatoryum	25	5	5	44	37	-
Ankara - Ostim	30	7	10	19	-	-
Ankara - Polatlı	22	-	2	20	75	-
Ankara - Sincan	45*	15*	7*	26*	-	-
Ankara - Siteler	40*	11*	15*	26*	-	299*
Ankara - Sıhhiye	39	8	12	86	33	564
Ankara - Törekent	16	9*	1	32	-	295
Ankara - Ulus Trafik	29	16	10	66	58*	-
Ankara Yaşamkent	28*	25*	12*	29*	64*	397*
Antalya	39	16	4	21	40	355
Antalya - Alanya	17	-	-	-	-	-
Antalya - Gazipaşa	31	17	1	3	118	-

\*Hava kalitesi bülteni Resmi İstatistik Programı(RİP) kapsamında yayımlanmaktadır.



Antalya - Kumluca Sanayi	43*	25*	3*	10*	74*	226*
Antalya - Manavgat	41	-	1	25*	52	-
Antalya - Muratpaşa	32	-	1	19	-	-
Antalya - Serik	24	-	3	28	-	330
Antalya - Trafik	30	17	-	38	63*	574
Ardahan	43	-	3	14	80	-
Artvin	30	-	8	10	53	-
Artvin - Hopa	47*	10*	-	13	71	-
Aydın	39	-	5	-	-	-
Aydın - Didim	52*	-	7*	7*	91*	-
Aydın - Efeler	37*	-	15	26*	81	1129
Aydın - Germencik	49	17*	8	13	67	-
Aydın - Nazilli	49*	-	6*	26	46	874
Aydın - Söke	31	-	4	15	53	1047
Aydın - Trafik	57	23	-	-	-	1133
Balıkesir	40	8	24	14	18	-
Balıkesir - Bandırma-MTHM	33	-	23	31	46	-
Balıkesir - Edremit - MTHM	46	-	4	20*	-	-
Balıkesir - Erdek-MTHM	19*	-	3*	6*	87*	-
Balıkesir - Merkez - MTHM	40	-	-	31*	-	452
Bartın	28	15*	5	16*	23	339
Batman	-	-	-	-	-	-
Bayburt	42	-	3	16	76	-
Bilecik	21	7	5	10	65	-
Bilecik - Bozüyük-MTHM	28	9	5	18	42	-
Bingöl	44	-	15	-	-	-
Bitlis	29	-	9	-	-	-
Bolu - Abant	30	21*	7	44	-	315
Bolu - Karaçayır Parkı	29	8	18	24	59	497
Bolu - Kızılay Parkı	30	17*	12	43	-	838
Burdur	25	14	7	25	51*	294
Burdur - Bucak	32	-	-	-	-	-
Bursa	32	13	17	-	54	-
Bursa - Beyazıt Cad.-MTHM	34	-	3	50	-	1821
Bursa - İnegöl-MTHM	39	-	15	22	-	-
Bursa - Kestel-MTHM	68*	-	10*	24	72	-
Bursa - Kültür Park-MTHM	-	18	9	29	73	-
Bursa - Uludağ Üniv.-MTHM	-	16	9	13	69	-
Bursa-Gürsu	-	-	-	20*	-	-
Bursa-Kestel (Hilal Parkı)	44	24*	10	22*	45*	-
Bursa-Nilüfer	55	30*	5	36	45	690

\*Hava kalitesi bülteni Resmi İstatistik Programı(RİP) kapsamında yayımlanmaktadır.



Çanakkale	42	10	14	19	61*	-
Çanakkale - Biga - MTHM	22	-	9	7	-	864
Çanakkale - Biga İçdaş	30	-	5	5	27	514
Çanakkale - Çan-MTHM	39	-	29	16	63	-
Çanakkale - Lapseki-MTHM	-	11	10	11	88	-
Çankaya Yaygınlaştırma	11*	9*	-	33*	-	281*
Çankırı	34	7	7	23	12	197
Çorum	37	-	8*	-	-	-
Çorum - Bahabey	42	17	-	27	53	-
Çorum - Mimar Sinan	29	15*	11*	25	-	-
Denizli - Bayramyeri	59	-	10	-	-	-
Denizli - Çivril	54	13*	20	18	67	154
Denizli - Merkezefendi	42	-	18	-	-	-
Denizli - Sümer	71	-	4	29	53	824
Denizli - Trafik	80*	12*	-	50*	-	632*
Denizli Honaz Yaygınlaştırma	46*	-	5	-	71	807
Diyarbakır	41	-	2	-	-	-
Düzce	26*	18*	6	12*	-	315*
Düzce - Bahçeşehir	39*	-	-	18*	46	-
Düzce - Belediye	41	19*	12	41	-	519
Edirne	63	16	9	7	13	-
Edirne - Karaağaç-MTHM	-	7	5	5*	61	-
Edirne - Keşan-MTHM	34	8	28	8	85	-
Elazığ	34	-	6	-	-	-
EMEP - Ankara Çubuk	-	-	2*	23*	73*	-
EMEP - İzmir Seferihisar	-	-	7	14	92	-
EMEP - Kırklareli Vize	-	-	16	4	-	-
Erzincan	59	-	3	21	74	-
Erzincan - Trafik	73	13	6	42	-	719
Erzurum	33*	-	6	32	85	-
Erzurum - Aziziye	26	-	4	24	-	387
Erzurum - Palandöken	40	-	3	6	114	322
Erzurum - Pasinler	24	-	3	24	74*	-
Erzurum - Taşhan	45	19*	-	43*	-	695
Eskişehir - Cumhuriyet Bulvarı	39	16	13	46	-	235
Eskişehir - Metin Sonmez	18	14*	14	18	-	368
Eskişehir - Odunpazarı	30	10	9	18	-	569
Eskişehir - Tepebaşı	48	-	33	-	-	-
Eskişehir Vişnepark Yaygınlaştırma	31*	11*	-	17*	61*	514*
Gaziantep	37	-	10	-	-	-
Gaziantep - Beydilli	69	20*	9	42	-	880

\*Hava kalitesi bülteni Resmi İstatistik Programı(RİP) kapsamında yayımlanmaktadır.



Gaziantep - Gaski D6	83	-	10	-	67	969
Gaziantep - Nizip	67	23	20	34	94	1207
Gaziantep - Sankopark	-	-	-	-	-	-
Gaziantep Atapark Yaygınlaştırma	67	21	14	-	94	-
Giresun	46	-	13	-	-	-
Giresun - Gemilercekeği	21	9*	7	23	45	315*
Gümüşhane	44	-	6	10	56	-
Hakkari	150	-	9	-	-	-
Hatay - Antakya	21	7	5	4	23	202
Hatay - İskenderun	8*	-	28*	36*	63	308
Hatay - İskenderun Merkez	50	22	5	25*	52	-
Hatay - Vali Kavşağı	43	19	-	29	-	768
Iğdır	59*	14*	8*	17*	26*	-
Iğdır - Aralık	93*	21	4	13	94	-
Isparta	19	10	4	22	46	293
Isparta - Orman	15*	-	11*	-	-	-
İstanbul - Aksaray	31	-	7	60	6	626
İstanbul - Alibeyköy	31	-	4	21	37*	238
İstanbul - Arnavutköy	46	-	1	15	91	997
İstanbul - Avcılar	26	-	3	43*	63	-
İstanbul - Bağcılar	23	-	-	29	59	255
İstanbul - Başakşehir-MTHM	20	-	23	18	36	935
İstanbul - Beşiktaş	33	-	7	58	7*	749
İstanbul - Büyükdada	15	-	-	-	14	-
İstanbul - Çatladıkapı	34	-	-	51	42	1245
İstanbul - Esenler	33	-	2*	28	-	-
İstanbul - Esenyurt-MTHM	52	-	13	34	59	-
İstanbul - Göztepe	161*	-	-	-	-	489
İstanbul - Kadıköy	24	-	4	25	74*	245
İstanbul - Kağıthane	46	-	9	25	11*	720
İstanbul - Kağıthane-MTHM	-	14	15	30	86	-
İstanbul - Kandilli	9	-	-	-	8	-
İstanbul - Kandilli-MTHM	25	-	22	23*	-	1020
İstanbul - Kartal	43	-	4*	26	42	254*
İstanbul - Kumköy	26	-	-	7*	39*	-
İstanbul - Maslak	22	-	4	10*	17*	-
İstanbul - Mecidiyeköy-MTHM	46	-	-	96	-	856*
İstanbul - Portatif	-	-	-	-	-	-
İstanbul - Sancaktepe	45	-	3	19	60*	246
İstanbul - Sarıyer	16	-	34	8	57	-
İstanbul - Selimiye	32	-	-	20	25	814

\*Hava kalitesi bülteni Resmi İstatistik Programı(RİP) kapsamında yayımlanmaktadır.





İstanbul - Şile-MTHM	22	-	4	4	75	-
İstanbul - Silivri-MTHM	27	9	5	8	97	-
İstanbul - Şirinevler-MTHM	43	-	11	47	-	1766
İstanbul - Sultanbeyli-MTHM	23	-	17	12	72*	-
İstanbul - Sultangazi 1	-	-	-	-	-	-
İstanbul - Sultangazi 2	43*	-	-	-	-	-
İstanbul - Sultangazi 3	164	-	-	-	-	-
İstanbul - Sultangazi-MTHM	54	11	9	15*	65*	-
İstanbul - Tuzla	34	-	4	37	35	128*
İstanbul - Ümraniye	46*	-	24	22*	19*	-
İstanbul - Ümraniye-MTHM	34	9	7	37*	-	2493*
İstanbul - Üsküdar	27	-	3	78	-	-
İstanbul - Üsküdar-MTHM	22	-	-	13*	-	1157
İstanbul - Yenibosna	14*	-	2*	48	-	838
İzmir - Aliağa	30	13	7	60*	65	653
İzmir - Aliağa - Bozköy	59	-	7	20	24	1121
İzmir - Alsancak İBB	25*	7*	5*	9*	-	-
İzmir - Bayraklı İBB	28	-	10	-	-	-
İzmir - Bornova	-	20*	-	19	32	-
İzmir - Bornova İBB	36*	-	7*	12*	-	207*
İzmir - Çeşme	26*	-	-	10	76	-
İzmir - Çiğli İBB	38	19	12	-	-	-
İzmir - Eğitim İstasyonu	50	-	5	29*	46	1331
İzmir - Gaziemir	45	-	8	-	-	-
İzmir - Güzelyalı İBB	29	-	14	11	-	216
İzmir - Karabağlar	32	-	9	20	51	675
İzmir - Karaburun	43	-	-	6	29	-
İzmir - Karşıyaka	55	15	-	66	-	726
İzmir - Karşıyaka İBB	38	-	6	-	-	-
İzmir - Konak	-	16	-	63	-	1760
İzmir - Menemen	37	-	6	20	52	655
İzmir - Ödemiş	39*	-	19	17	49	461
İzmir - Şirinyer İBB	19	-	7	-	-	-
İzmir - Torbalı	42	-	5	19	50	1239
İzmir - Yenifoça	35	11	-	21	61	265
İzmir-Kemalpaşa (yeni)	31	-	6	20	53	703
Kahramanmaraş - Dulkadiroğlu	49	23	25	19	-	209
Kahramanmaraş - Elbistan	38	10	19	20*	24	364
Kahramanmaraş - Kent Meydanı	57	15	-	61	-	651
Kahramanmaraş - Onikişubat	46	-	10	30	13	-
Karabük - 75. Yıl	33	13	2	16	-	-

\*Hava kalitesi bülteni Resmi İstatistik Programı(RİP) kapsamında yayımlanmaktadır.



Karabük - Kardemir 1	42	-	2	7	16	448
Karabük - Kardemir 2	39	-	8	15	7	530
Karabük - Safranbolu	50	14	18	26	-	602
Karabük - Tören Alanı	33	11	11	13	29	446
Karaman	15	10	3	15	66	227
Karaman - Ermenek	61*	-	4	9	-	-
Kars - İstasyon Mah.	36	-	6	17	-	888
Kars - Trafik	36	5	-	20	-	469
Kastamonu	50	22	8*	21	45*	685
Kastamonu - Azdavay	10*	7*	8*	-	52*	625*
Kayseri - Hürriyet	39	-	4	38	-	345
Kayseri - Kocasinan	61*	-	4	9	-	188*
Kayseri - Melikgazi	61*	-	4	9	-	188*
Kayseri - OSB	43	5	6	16	63*	368*
Kayseri - Talas	61*	-	4	9	60	-
Kayseri - Trafik	51	11	-	51	38	377
Kilis	74	7	5	16	58	352
Kırıkkale	42	5	18	14	8	435
Kırıkkale - Bulvar Park	42	13	10	36*	-	609
Kırklareli	36	9*	42	8	73	-
Kırklareli - Limanköy-MTHM	19*	-	24*	1*	75*	-
Kırklareli - Lüleburgaz-MTHM	19	-	75	18	-	-
Kırşehir	46	15	16	12	74*	222
Kocaeli	35	14	4	11	24	-
Kocaeli - Alikahya-MTHM	28	-	11	14	-	-
Kocaeli - Dilovası	24	-	25	39	-	541
Kocaeli - Dilovası-İMES OSB 1-MTHM	-	-	-	16	-	934
Kocaeli - Dilovası-İMES OSB 2-MTHM	-	-	2*	3	-	602
Kocaeli - Gebze - MTHM	43	-	12	34	75	-
Kocaeli - Gebze OSB - MTHM	-	18	6	23	71	-
Kocaeli - Gölcük-MTHM	27*	14*	6*	14*	74*	-
Kocaeli - İzmit-MTHM	33	-	-	29	-	1348
Kocaeli - Kandıra-MTHM	14*	7	-	3	81	-
Kocaeli - Körfez-MTHM	31	9*	10	28	66	-
Kocaeli - Yeniköy-MTHM	28	-	5	20	64	-
Konya - Akşehir	24	-	10*	14	-	-
Konya - Karatay (SunayPark)	36	18	3	18	15	292
Konya - Karkent	43	18	5	16*	36	363*
Konya - Meram	12	-	4	24	-	436
Konya - Merkez/Trafik	28	13	-	34	17	430

\*Hava kalitesi bülteni Resmi İstatistik Programı(RİP) kapsamında yayımlanmaktadır.



Konya Ereğli Yaygınlaştırma	24*	-	1	72	-	-
Konya Laboratuvar Yaygınlaştırma	25	-	11*	-	80	193
Konya- Bosna (Yeni)	24*	-	5	17	45	-
Konya-Erenköy-Belediye	-	-	-	-	-	-
Konya-Karatay	26	-	6	25	-	-
Konya-Selçuklu-Belediye	-	-	-	-	-	-
Kütahya - Atatürk Bulvarı	70	24	9	64	-	859
Kütahya - Heymeana Cad.	30	11	8	36	23*	703
Kütahya - Kentpark	50	14*	15	19	18	302
Kütahya - Tavşanlı	29*	9*	10*	35*	-	565*
Malatya	68	-	11	-	-	-
Mamak Yaygınlaştırma	21	-	11*	-	-	1191*
Manisa	26*	-	10	-	-	-
Manisa - Akhisar (Yeni)	45	-	5*	15*	54	913
Manisa - Alaşehir	-	20*	6	8	101	-
Manisa - Kırkağaç	27*	-	4*	13*	72*	1216*
Manisa - Salihli (Yeni)	32	-	7	13	89	486
Manisa - Soma	32	9	6	17	73	0
Manisa - Turgutlu (Yeni)	30	21	15	24	62	998
Manisa - Ulupark	52	-	-	32	-	1095
Manisa - Yunusemre	44	-	-	-	25	695
Mardin	78	-	16	-	-	-
Mersin - Akdeniz	53	21*	3	36	-	230
Mersin - Huzurkent	48	27	3	20	21	326
Mersin - İstiklal Cad.	48	25	-	36	36	459
Mersin - Tarsus	51	22	4	26*	-	231
Mersin - Tasucu	37	-	5	7	47	-
Mersin - Toroslar	39*	-	3	18*	51	-
Mersin - Yenişehir	44	-	3	17	42	235
Muğla - Datça	25*	30*	-	11	76	-
Muğla - Fethiye	61*	-	10	21	59	972
Muğla - Milas	37	-	13	23	85	1089
Muğla - Milas Ören	50*	37*	35	13*	79	811
Muğla - Musluhittin	35	-	11	-	-	-
Muğla - Trafik	46*	-	-	30	-	1013
Muğla - Yatağan	31	-	11	18	74	790
Muş	55	-	6*	-	-	-
Nevşehir	47	-	5	16	70	215
Nevşehir - Avanos	61*	-	4	9	-	-
Niğde	40*	14*	2	21	74	234
Niğde - Bor	47*	-	14*	81*	-	-

\*Hava kalitesi bülteni Resmi İstatistik Programı(RİP) kapsamında yayımlanmaktadır.



Ordu - Fatsa	23*	-	5*	16*	-	-
Ordu - Karşıyaka	41	10	7	33	-	465*
Ordu - Stadyum	43	-	4*	-	-	-
Ordu - Ünye	44*	-	11*	21*	63*	-
Osmaniye	48	24	7	16*	60*	260*
Osmaniye - Kadirli	48	-	3	25	-	555
Rize	22	-	4	13	49	-
Rize - Ardeşen	50	17	3	9	66	-
Sakarya	17	9	8	21	31*	-
Sakarya - Hendek OSB - MTHM	-	25	6	31*	33	-
Sakarya - Merkez-MTHM	22	-	-	21	-	1840
Sakarya - Ozanlar-MTHM	28*	8*	7*	18*	60*	-
Samsun - Atakum	32	8	7	18	48	-
Samsun - Bafra	26	-	5	9*	-	-
Samsun - Canik	26	-	6	30	-	-
Samsun - İlkadım Hastane	33	-	12	-	-	-
Samsun - Tekkeköy	43	-	12	16	-	247
Samsun - Yüzüncüyıl	48	15	-	42	16	345
Şanlıurfa	55	-	37	-	-	-
Sarayönü Arkaplan	12	4	-	4	70	181
Siirt	53	-	7	-	-	-
Sinop	31*	-	8*	-	-	-
Sinop - Boyabat	44	-	7	19*	-	523
Sinop - Erfelek	12	-	-	4	80*	-
Sivas - Başöğretmen	39	10	14	9	-	-
Sivas - İstasyonkavşağı	60	14	-	55	-	498
Sivas - Meteoroloji	48*	-	11*	-	-	-
Şırnak	100	-	66	-	-	-
Tekirdağ	44	9	12	12	46	-
Tekirdağ - Çerkezköy-MTHM	24	8	14	-	69	885
Tekirdağ - Çorlu - MTHM	43	-	8	23	50	-
Tekirdağ - Çorlu OSB - MTHM	-	24	14	19	41	-
Tekirdağ - Merkez-MTHM	27	-	17	25	-	1059
Tokat	11	-	16*	-	-	-
Tokat - Erbaa	36	-	8	13	-	-
Tokat - Meydan	48	12	-	31	66	455
Tokat - Turhal	29	-	9	16*	-	-
Trabzon - Akçaabat	28	-	4	14	71	-
Trabzon - Beşirli	57	20	-	29	-	298
Trabzon - Fatih	25*	-	5	24	-	376
Trabzon - Meydan	23*	-	5*	25	-	-

\*Hava kalitesi bülteni Resmi İstatistik Programı(RİP) kapsamında yayımlanmaktadır.



Trabzon - Uzungöl	16*	-	4	24	37	-
Trabzon - Valilik	21*	-	4	15*	54	-
Tunceli	35	-	13	-	-	-
Uşak (Yeni)	36	-	11	23	65	1516
Uşak-Trafik (Yeni)	29	-	-	66	-	1463
Van	48*	-	7*	-	-	-
Yalova	48	8*	4	19	70	-
Yalova - Altınova-MTHM	-	11	17	24	75	-
Yalova - Armutlu-MTHM	19	10	5	13	48	-
Yozgat	43	13	6	19*	-	334
Yozgat - Sorgun	57	13	9	-	28	370
Zonguldak - Çatalağzı Cumayanı	45	14*	22	19	38	454
Zonguldak - Çatalağzı Kuzyaka	48*	12*	7	12	46	217*
Zonguldak - Çaycuma	28	14*	4	10	-	309
Zonguldak - Karadeniz Ereğli	37	-	7	22	11	364
Zonguldak - Kilimli	33	6	9	16	-	629
Zonguldak - Kozlu	40*	9*	4*	9*	-	366*
Zonguldak - Muslu Tepeköy	41*	14*	18*	5*	73*	431*
Zonguldak - Trafik	31	8	6	35	0	327

\*%90 in altındaki verileri ifade eder

\*Hava kalitesi bülteni Resmi İstatistik Programı(RİP) kapsamında yayımlanmaktadır.