



ÇEVRESEL ETKİ DEĞERLENDİRMESİ, İZİN VE DENETİM  
GENEL MÜDÜRLÜĞÜ

# Hava Kalitesi Bülteni

---

Ekim 2022



## 1. GENEL BİLGİLER

Bakanlığımız online hava kalitesi izleme sürecine 2005 yılında başlamıştır.

Söz konusu istasyonlardan elde edilen anlık ölçüm sonuçları [www.havaizleme.gov.tr](http://www.havaizleme.gov.tr) adresinden anlık olarak kamuoyu bilgisine sunulmaktadır.

2008 yılında Bakanlığımız sorumluluğunda yer alan Avrupa Birliğinin 96/62/EC, 99/30/EC, 2000/69/EC, 2002/3/EC, 2004/107/EC ve 2008/50/EC sayılı direktiflerinin ulusal mevzuata yansıtılması sonucu Hava Kalitesi Değerlendirme ve Yönetimi (HKDY) Yönetmeliği 06.06.2008 tarih 26898 sayılı Resmi Gazete’de yayımlanarak yürürlüğü girmiştir. Söz konusu Yönetmelik gereği ölçülmesi/analiz edilmesi gereken parametreler; kükürtdioksit, azot oksitler, ozon, karbonmonoksit, Partikül madde (PM10 ve PM2.5), Benzen, Kurşun, Arsenik, Nikel, Kadmiyum, Benzo(a)Piren, Ozon öncül maddeler ve gaz halindeki toplam civa olup, Tablo-1’de yer alan uyum takviminde verilen süreçlerde bölgesel merkezlerin yapılanması ile birlikte bu parametrelerin izlenmesi gerçekleştirilecektir.

Online hava kalitesi izleme sürecinin başladığı ilk yıllarda toplam 81 adet istasyonda

kükürtdioksit ve partikül madde parametreleri izlenirken günümüz itibarıyla ülke gelinde kurulu bulunan hava kalitesi izleme istasyon sayısı toplam 360 adete ulaşmıştır. Bu istasyonlardan 340 adedinde Partikül Madde (PM10), 305 adedinde Kükürt dioksit (SO<sub>2</sub>), 302 adedinde Azot oksitler (NO<sub>x</sub>), 206 adetinde Ozon (O<sub>3</sub>), 190 adedinde Karbon monoksit (CO) ve 173 adedinde Partikül Madde (PM<sub>2.5</sub>) parametreleri ölçülmektedir

**Partiküler maddenin esas kaynakları fabrikalar, enerji tesisleri, yakma tesisleri, inşaat faaliyetleri, yangınlar ve rüzgârdır. Partiküllerin boyutu aerodinamik çapları 2,5 µm’den küçük olanlar PM<sub>2,5</sub> ve 10 µm’den küçük olanlar PM<sub>10</sub> olarak tanımlanmaktadır. Bu partiküller solunum sisteminde depolanabilirler.**

**Partiküler Madde (PM<sub>10</sub>-PM<sub>2.5</sub>):** hava içinde askıda bulunan partiküllerin çeşitli ve kompleks karışımını içerir. Partiküler madde doğal ve antropojenik faaliyetler sonucu oluşur (Poschl,2005). Partiküler maddenin esas kaynakları fabrikalar, enerji tesisleri, yakma tesisleri, inşaat faaliyetleri, yangınlar ve rüzgârdır. Partiküllerin boyutu aerodinamik çapları 2,5 µm’den küçük olanlar PM<sub>2,5</sub> ve 10 µm’den küçük olanlar PM<sub>10</sub> olarak tanımlanmaktadır. Bu partiküller solunum sisteminde depolanabilirler.

T.C. Çevre, Şehircilik ve İklim Değişikliği Bakanlığı

Çevresel Etki Değerlendirmesi, İzin ve Denetim Genel Müdürlüğü

Laboratuvar, Ölçüm ve İzleme Dairesi Başkanlığı

Hava Kalitesi İzleme Şube Müdürlüğü

Haymana Yolu 5. Km

Gölbaşı / ANKARA

Tel: 0312 498 21 50

Fax: 0312 498 21 66

[www.havaizleme.gov.tr](http://www.havaizleme.gov.tr)



**Kükürt Dioksit (SO<sub>2</sub>)** : Ana kaynağı kükürt oranı yüksek yağların, kömür ve linyitin yakılmasıdır. SO<sub>2</sub> ayrıca kükürt oranı yüksek bronz ve tunçun eritilmesiyle ortaya çıkıyor. SO<sub>2</sub> parametresi sırası ile ısınma, sanayi ve trafik bölgeleri ile oluşan bir kirleticidir.

**Azotoksitler (NO<sub>x</sub>)** : İnsan sağlığını en çok etkileyen azot oksit türü olması itibari ile, NO<sub>2</sub> kentsel bölgelerdeki en önemli hava kirleticilerinden biridir. NO<sub>2</sub> parametresi sırası ile trafik, ısınma ve sanayi bölgeleri ile oluşan bir kirleticidir.

**Karbonmonoksit (CO)**: Renksiz, kokusuz, ve tatsız bir gaz olup karbon içeren yakıtların eksik yanması ile ortaya çıkar. Birincil bir hava kirletici olan karbonmonoksit, oksijen eksikliği, tutuşma sıcaklığı, yüksek sıcaklıkta gazın kalıcılık zamanı ve yanma odası türbülansı gibi etkenlerden birinin eksikliğinde tam olmayan bir yanma sonucunda CO<sub>2</sub> yerine meydana gelmektedir.

**Ozon (O<sub>3</sub>)** : Yer seviyesi ozon (troposferik) kirliliği atmosfere doğrudan salınmamaktadır. Güneş ışığının etkisiyle, atmosfere salınan azot oksitler ve uçucu organiklerin karmaşık kimyasal tepkimeleri neticesinde oluşmaktadır. Bu sebeple azot oksit ve uçucu organik kirleticileri ozon öncül kirleticiler olarak da tanımlanmaktadır. Azot oksitler ve uçucu organik kirleticilerinin temel kaynakları olan trafik, çözücü kullanımı ve sanayi tesisleri dolaylı olarak yer seviyesi ozon kirliliğine yol açmaktadır.

**Benzen** : Uçucu organik bileşiklerin (UOB'ler) göz tahrişinden kansere kadar insan sağlığı üzerinde çok çeşitli doğrudan etkileri ve troposferik ozon oluşumuna sebep olduğu için ekosistem üzerine dolaylı etkileri vardır. UOB'ler arasında kanser yaptığı kanıtlanmış ve kent atmosferinde trafik, endüstri gibi birçok kaynaktan salınım yapan benzen kirleticisi ayrı bir öneme sahiptir.

**Polisiklik aromatik hidrokarbonlar (PAH)** : İki ya da daha fazla benzen halkasına sahip hidrofobik karakterli organik bileşiklerdir. PAH'lar doğal ya da insan kaynaklı olarak organik bileşiklerin eksik yanması sonucu oluşurlar. PAH insan kaynaklı ve doğal kaynaklı oluşmaktadır.

**Kurşun (Pb)**: Mavimsi veya gümüş grisi renginde yumuşak bir metaldir. Kurşunun tetraetil veya tetrametil gibi organik bileşiklerinin yakıt katkı maddesi olarak kullanılmaları nedeniyle kirletici parametre olarak önem gösterirler. Uçuculuklarının diğer petrol bileşiklerinden daha fazla olması nedeni ile ilave edildiği yakıtın da uçuculuğunu artırır.

**Kadmiyum (Cd)**: Gümüş beyazı renginde bir metaldir. Havada hızla kadmiyum oksite dönüşür. Havadaki kadmiyum fume konsantrasyonunun 1 mg/m<sup>3</sup> limitini aşması durumunda, solunumdaki akut etkilerini gözlemek mümkündür.

**Nikel (Ni)** : Gümüşümsü beyaz renkli sert bir metaldir. Nikel biyolojik sistemlerde adenosin, trifosfat, aminoasit, peptit, protein ve deoksiribonükleik asitlere kompleks oluştururlar. Havadaki nikel bileşiklerinin solunması sonucunda, solunum savunma sistemi ile ilgili olarak; solunum borusu irritasyonu, tahribatı, immunolojik değişim, alveoler makrofaj hücre sayısında artış, silia aktivitesi ve immünite baskısında azalma gibi anormal fonksiyonlar meydana gelir.

**Arsenik (As)** : Doğada çok az miktarda bulunan arsenik genellikle oksijen, klor ve kükürtle bileşik halde bulunur. Bitve hayvanlarda ise karbon ve hidrojenle bileşik yapar. Çoğu arsenik bileşiminin özel bir tadı ve kokusu yoktur. Çevrede bulunan arsenik buharlaşmaz, çoğu arsenik bileşiği suda çözünür, arsenik bulaşmış maddelerin yanmasıyla havaya karışabilir, havadan yere inerek birikebilir, parçalanmaz, ancak bir türden diğerine dönüşebilir. Solunum ve sindirim yollarıyla vücuda alınabilir.

**İnsan Sağlığı ve Ekosistemin Korunması İçin Hava Kalitesi Sınır Değerleri**

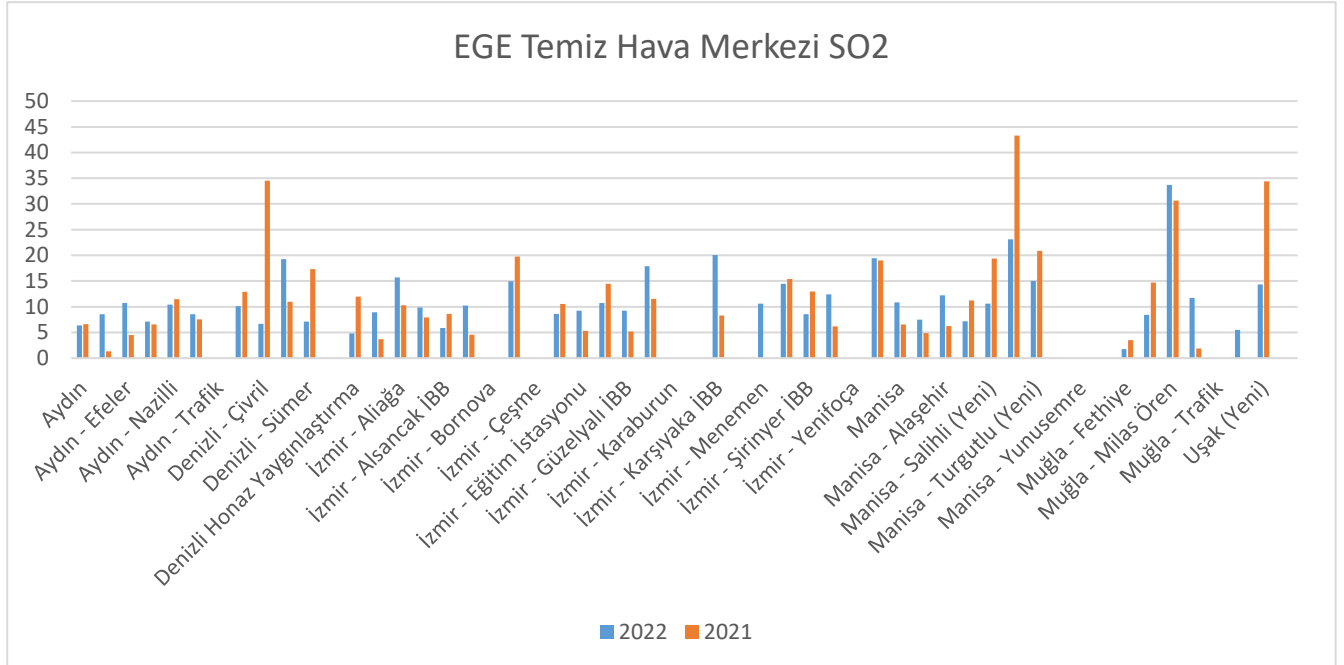
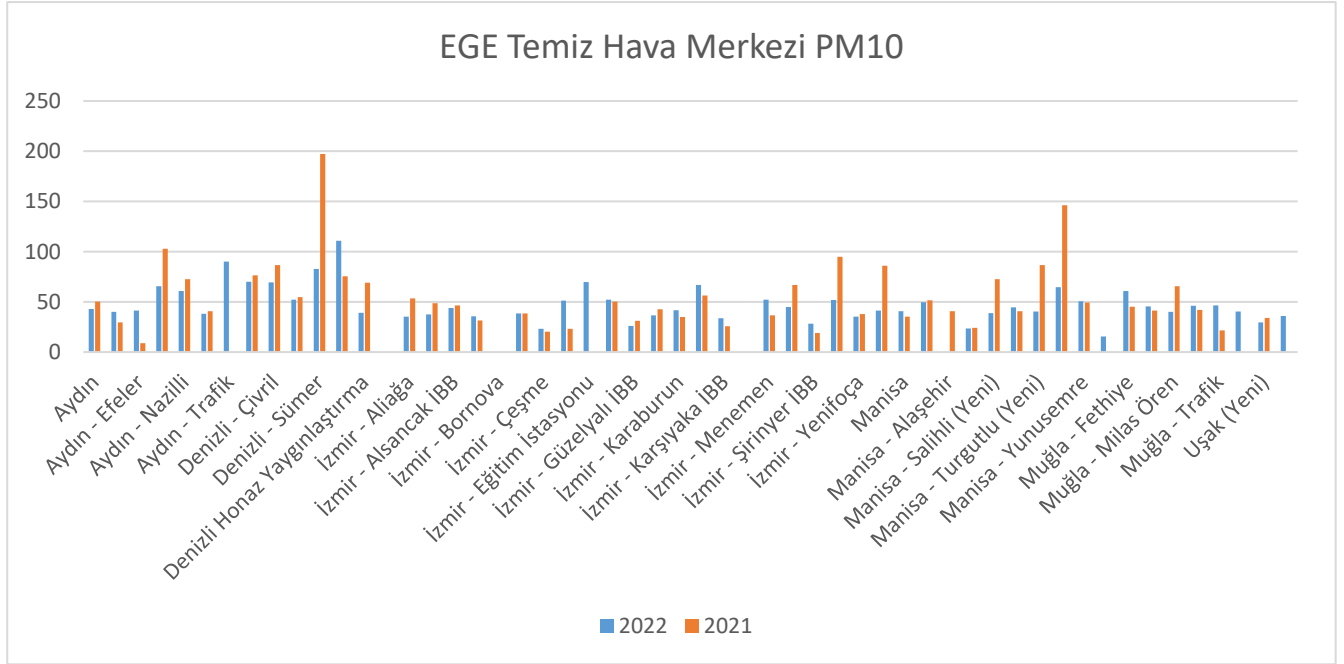
Kirlenici Parametreler	Ölçüm Periyodu	Sınır Değerler			Uyum Takvimi
		Ülkemizde Uygulanan (2018)	AB Üye Ülkelerde Uygulanan	Dünya Sağlık Örgütü	
Kükürtdioksit SO <sub>2</sub> (µg/m <sup>3</sup> )	Saatlik	350	350	500	1.01.2019
	Günlük	125	125	125	
	Saatlik Aşım Sayısı	24	24	-	
	Günlük Aşım Sayısı	3	3	-	
	Yıllık (Ekosistem)	20	20	20	1.01.2014
Partikül Madde PM <sub>10</sub> (µg/m <sup>3</sup> )	Günlük	50	50	50	1.01.2019
	Yıllık	40	40	20	
	Günlük Aşım Sayısı	35	35	-	
Partikül Madde PM <sub>2.5</sub> (µg/m <sup>3</sup> )	Günlük	-	-	25	Ulusal mevzatta herhangi bir sınır değer tanımı yok
	Yıllık	-	25	10	
Azotdioksit NO <sub>2</sub> (µg/m <sup>3</sup> )	Saatlik	250	200	200	1.01.2024
	Yıllık	40	40	40	
	Saatlik Aşım Sayısı	-	18	-	
Azotoksitler NO <sub>x</sub> (µg/m <sup>3</sup> )	Yıllık (Ekosistem)	30	30	-	1.01.2014
Karbonmonoksit CO (mg/m <sup>3</sup> )	Maksimum Günlük 8 Saatlik Ortalama	10	10	-	1.01.2017
Ozon O <sub>3</sub> (µg/m <sup>3</sup> )	Maksimum Günlük 8 Saatlik Ortalama	120	120	100	1.01.2022
	Bilgi Eşiği (saatlik)	-	180	160	
	Uyarı Eşiği (saatlik)	-	240	240	
Benzen C <sub>6</sub> H <sub>6</sub> (µg/m <sup>3</sup> )	Yıllık	7	5	-	1.01.2021
Kurşun Pb (µg/m <sup>3</sup> )	Yıllık	0,5	0.5	-	1.01.2019
Arsenik As (ng/m <sup>3</sup> )	Yıllık	6	6	-	1.01.2020
Kadmium Cd (ng/m <sup>3</sup> )	Yıllık	5	5	-	2.01.2020
Nikel Ni (ng/m <sup>3</sup> )	Yıllık	20	20	-	3.01.2020
Benzoapiren B(a)p (ng/m <sup>3</sup> )	Yıllık	1	1	-	4.01.2020

“Hava kalitesi bülteni Resmi İstatistik Programı(RİP) kapsamında yayımlanmaktadır.”



## 1. YILLIK ÖLÇÜM SONUÇLARININ DEĞERLENDİRİLMESİ

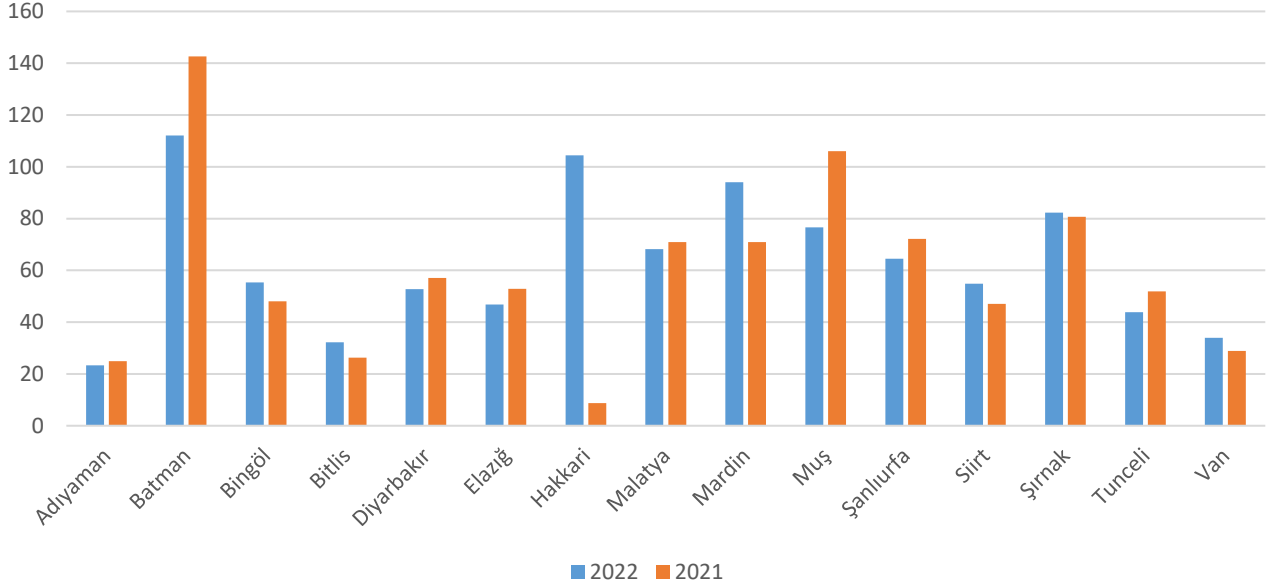
Her bir bölge bazında kurulu bulunan hava kalitesi izleme istasyonlarında ölçülen kükürtdioksit ve partikül madde 2021 yılı Ekim ayı ölçüm sonuçları ile 2022 yılı Ekim ayı ölçüm sonuçları karşılaştırılmış olup sonuçlar aşağıdaki tablolarda yer almaktadır.



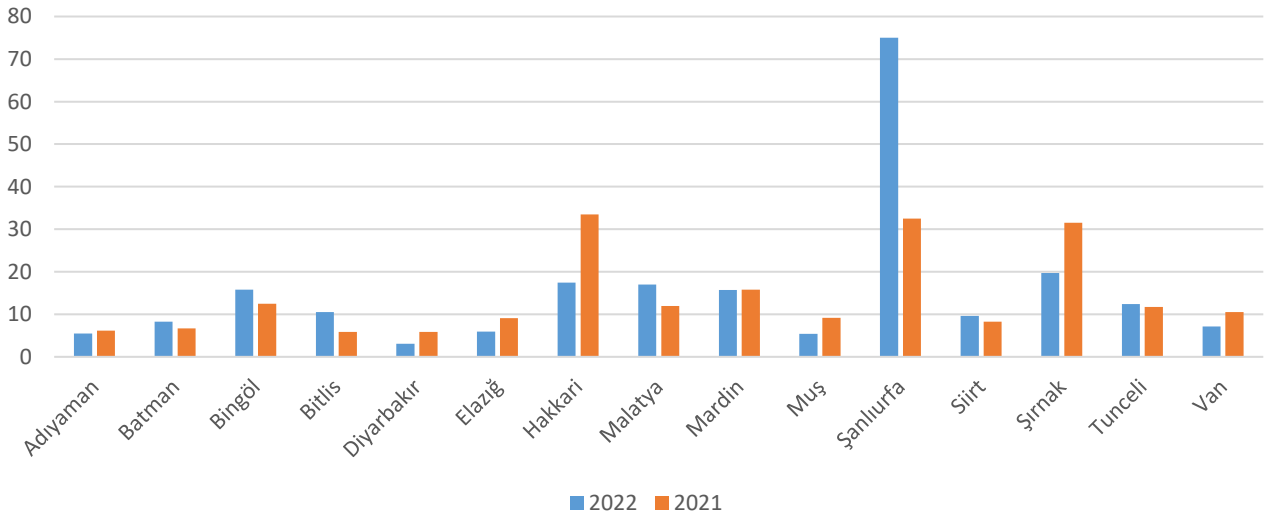
Ege THM' ye bağlı illerde kükürtdioksit ve Partikül madde emisyonları açısından 2022 yılı ile 2021 yılı değerleri karşılaştırıldığında; 2021 yılında 12  $\mu\text{g}/\text{m}^3$  iken 2022 yılında %8 azalarak 11  $\mu\text{g}/\text{m}^3$  olarak ölçülmüştür. Toz emisyonları açısından incelendiğinde ise; 2021 yılında 54  $\mu\text{g}/\text{m}^3$  iken 2022 yılında %13 azalarak 47  $\mu\text{g}/\text{m}^3$  olarak ölçülmüştür.



### Güneydoğu Anadolu Temiz Hava Merkezi PM10



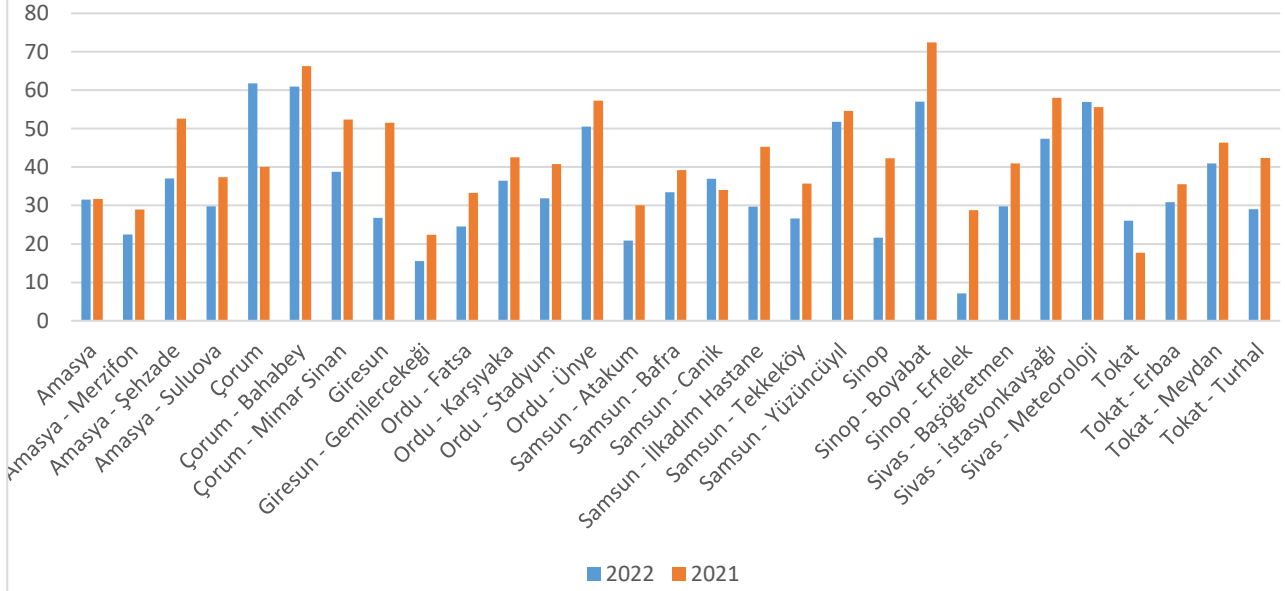
### Güneydoğu Anadolu Temiz Hava Merkezi SO2



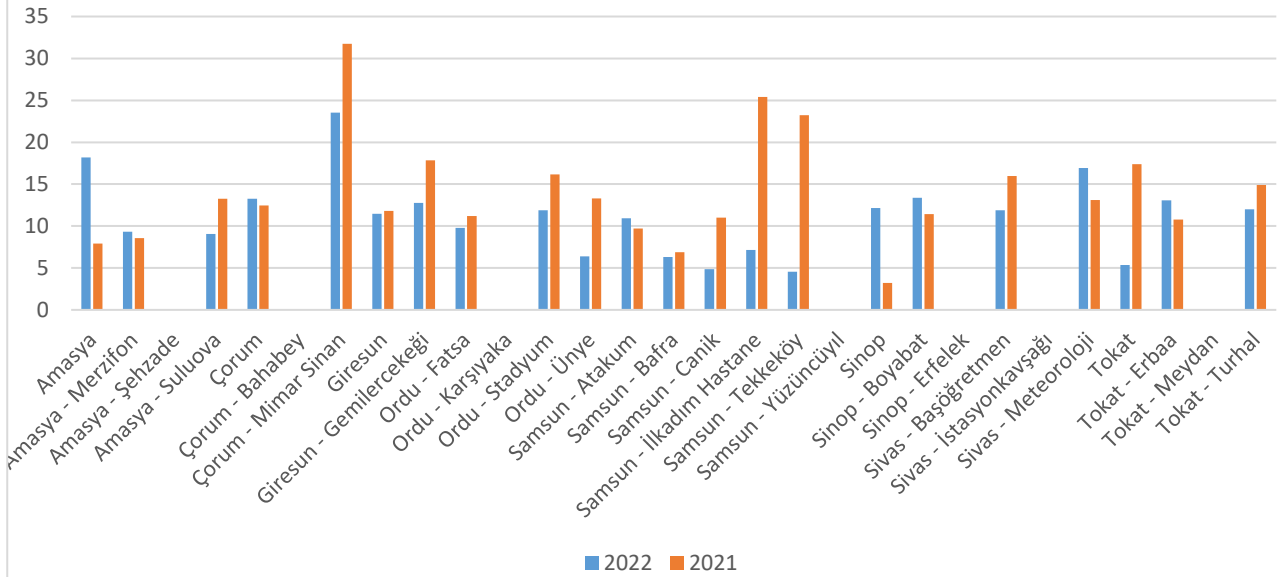
**Güney Doğu Anadolu THM' ye bağlı illerde kükürtdioksit ve Partikül madde emisyonları açısından 2022 yılı ile 2021 yılı değerleri karşılaştırıldığında; istasyon bazlı olarak Adıyaman %11, Diyarbakır %47, Elazığ %35, Hakkari %48, Mardin %1, Muş %40, Şırnak %38 Van %32 oranında düşüş göstermiştir. Toz emisyonları açısından incelendiğinde ise; istasyon bazlı olarak Adıyaman istasyonunda %6 Batman istasyonunda %5, Diyarbakır İstasyonunda %8 Elazığ İstasyonunda %12 Malatya İstasyonunda %4 Muş İstasyonunda %27, Şanlıurfa İstasyonunda %10, Tunceli istasyonunda %15 oranında düşüş gözlemlenmiştir.**



### Orta Karadeniz Temiz Hava Merkezi PM10



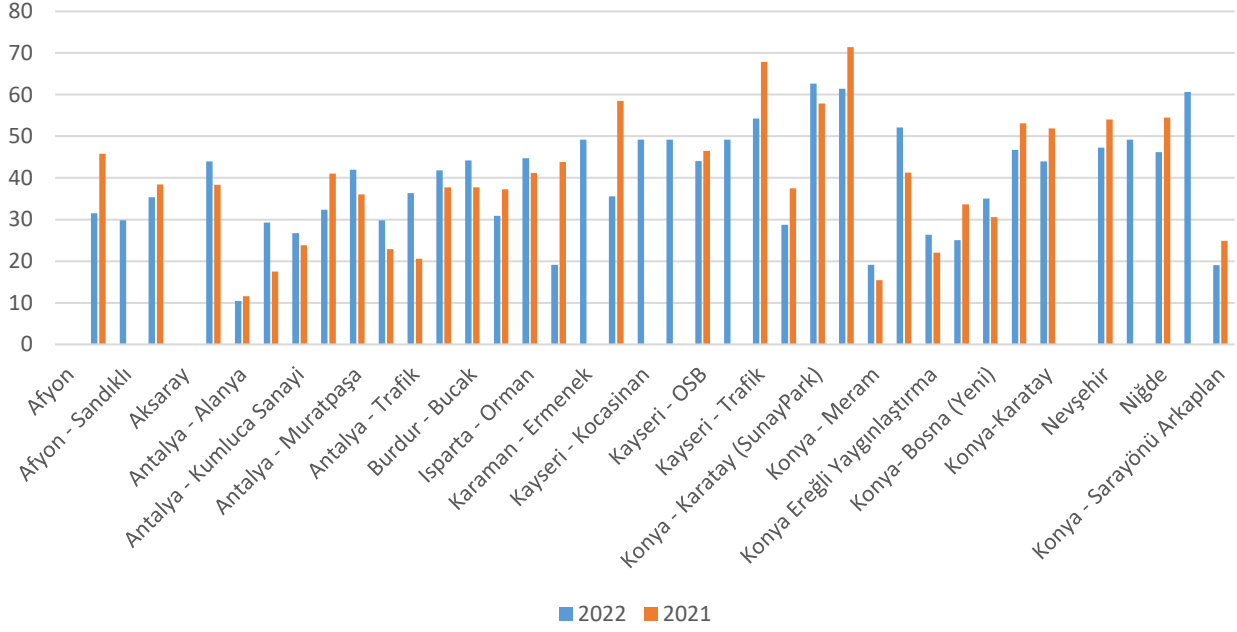
### Orta Karadeniz Temiz Hava Merkezi SO2



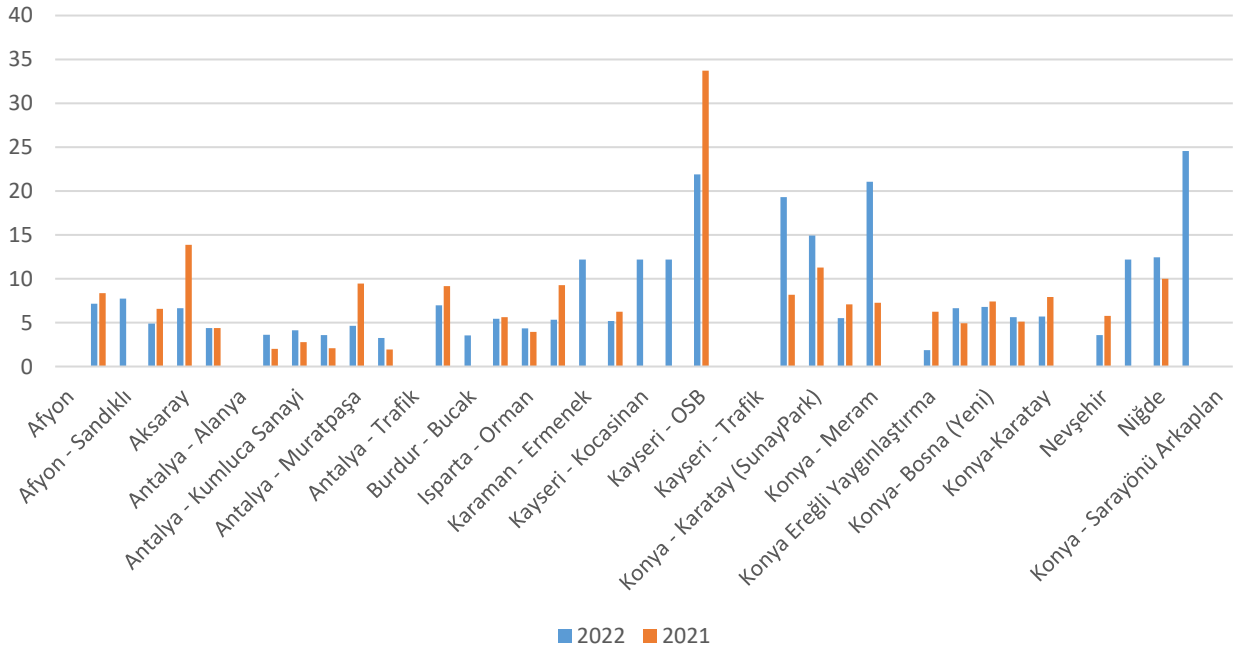
Orta Karadeniz THM'ye bağlı illerde kükürtdioksit ve Partikül madde emisyonları açısından 2022 yılı ile 2021 yılı değerleri karşılaştırıldığında; 2021 yılında  $14 \mu\text{g}/\text{m}^3$  iken 2022 yılında %24 azalarak  $11 \mu\text{g}/\text{m}^3$  olarak ölçülmüştür. Toz emisyonları açısından incelendiğinde ise; 2021 yılında  $42 \mu\text{g}/\text{m}^3$  iken 2022 yılında %18 azalarak  $34 \mu\text{g}/\text{m}^3$  olarak ölçülmüştür.



## Güney İç Anadolu Temiz Hava Merkezi PM10



## Güney İç Anadolu Temiz Hava Merkezi SO2



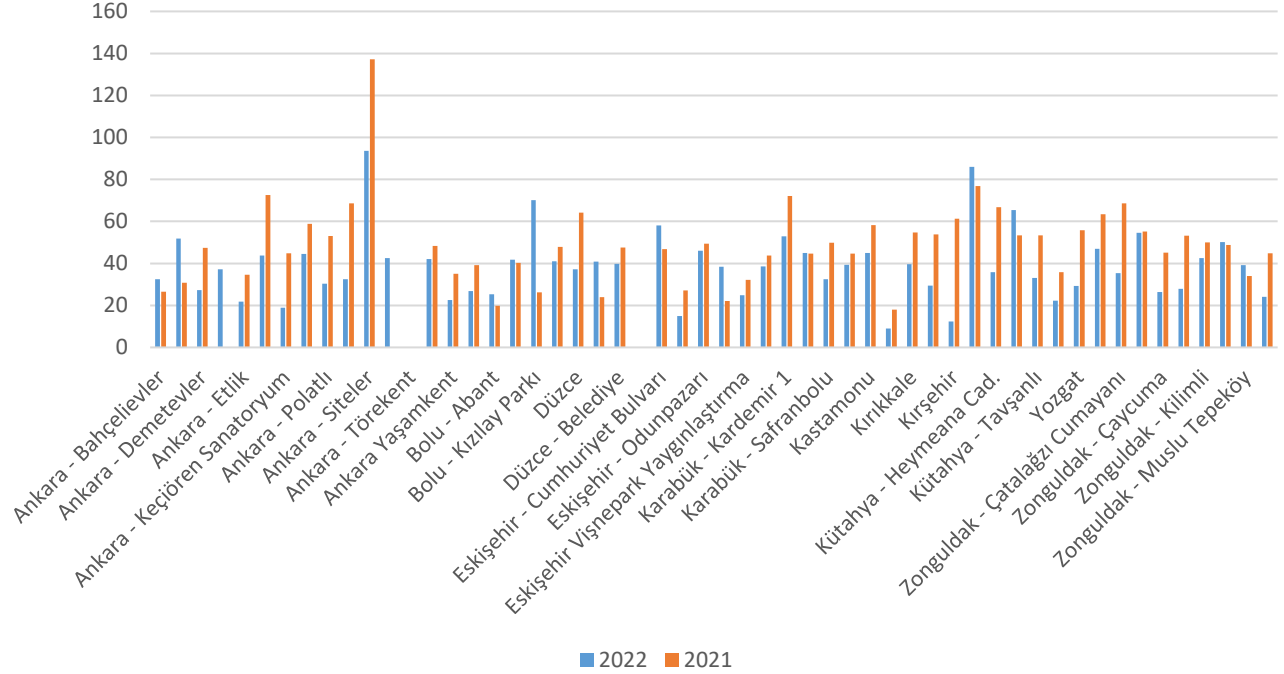
Güney İç Anadolu THM' ye bağlı illerde kükürtdioksit ve Partikül madde emisyonları açısından 2021 yılı ile 2022 yılı değerleri karşılaştırıldığında; istasyon bazlı olarak Afyon Merkez Karayolları %14, Afyon Selçuk Camii %25, Aksaray %52, Antalya Muratpaşa %51, Burdur %24, Isparta %3, Karaman %42. Kayseri Hürriyet %17, Kayseri OSB %35. Konya Karkent %22, Konya Ereğli %70, Konya Yeni Bosna %8, Konya Karatay %28, Nevşehir %38 oranında düşüş göstermiştir. Toz emisyonları açısından incelendiğinde ise; 2021 yılında 39 µg/m<sup>3</sup> iken 2022 yılında da değişmeyerek yine 39 µg/m<sup>3</sup> olarak ölçülmüştür.

"Hava kalitesi bülteni Resmi İstatistik Programı(RİP) kapsamında yayımlanmaktadır."

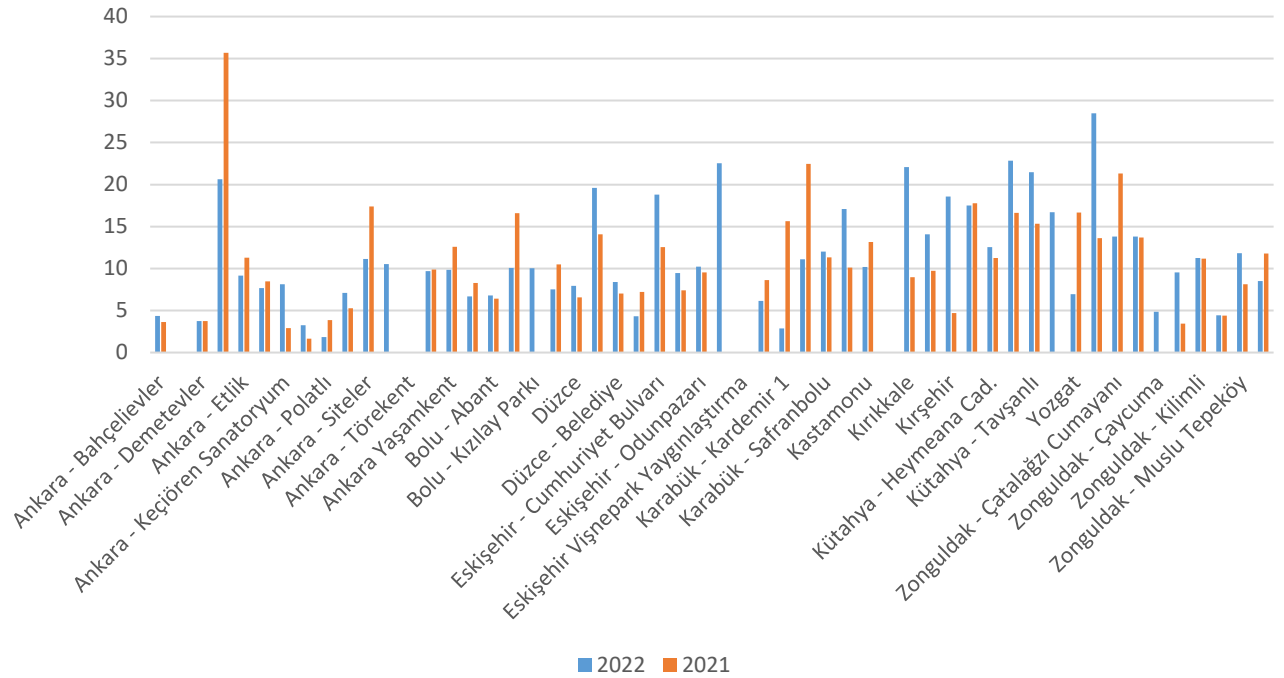




### Kuzey İç Anadolu Temiz Hava Merkezi PM10



### Kuzey İç Anadolu Temiz Hava Merkezi SO2

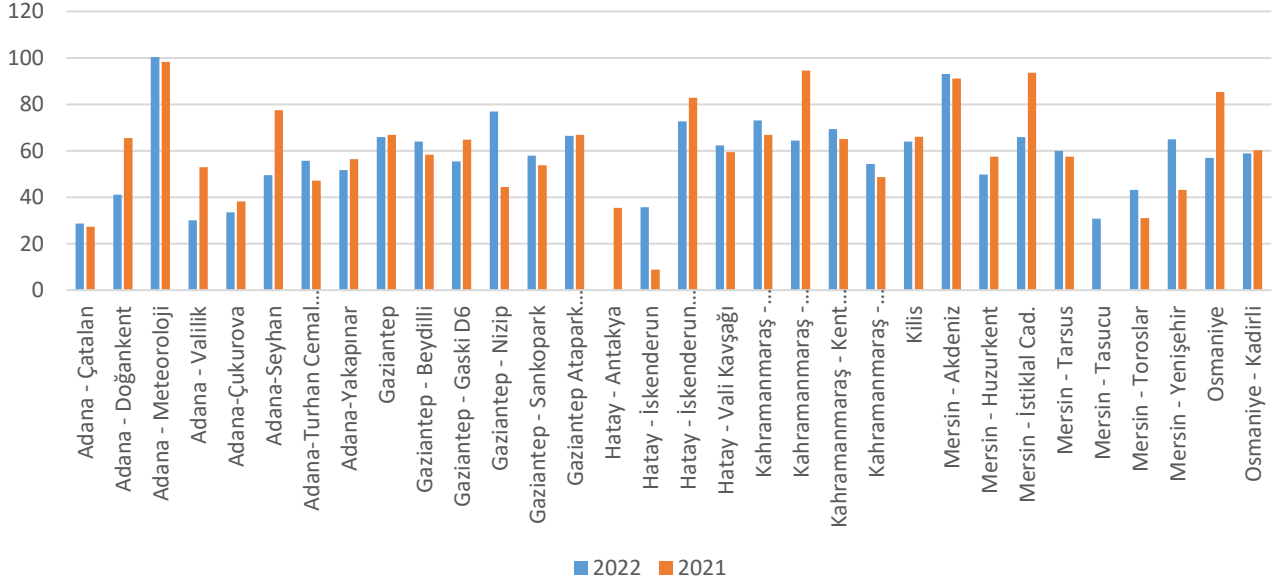


Kuzey İç Anadolu THM' ye bağlı illerde kükürtdioksit ve Partikül madde emisyonları açısından 2022 yılı ile 2021 yılı değerleri karşılaştırıldığında; 2021 yılında  $11 \mu\text{g}/\text{m}^3$  iken 2022 yılında da değişmeyerek yine  $11 \mu\text{g}/\text{m}^3$  olarak ölçülmüştür. Toz emisyonları açısından incelendiğinde ise; 2021 yılında  $49 \mu\text{g}/\text{m}^3$  iken 2022 yılında %21 azalarak  $38 \mu\text{g}/\text{m}^3$  olarak ölçülmüştür.

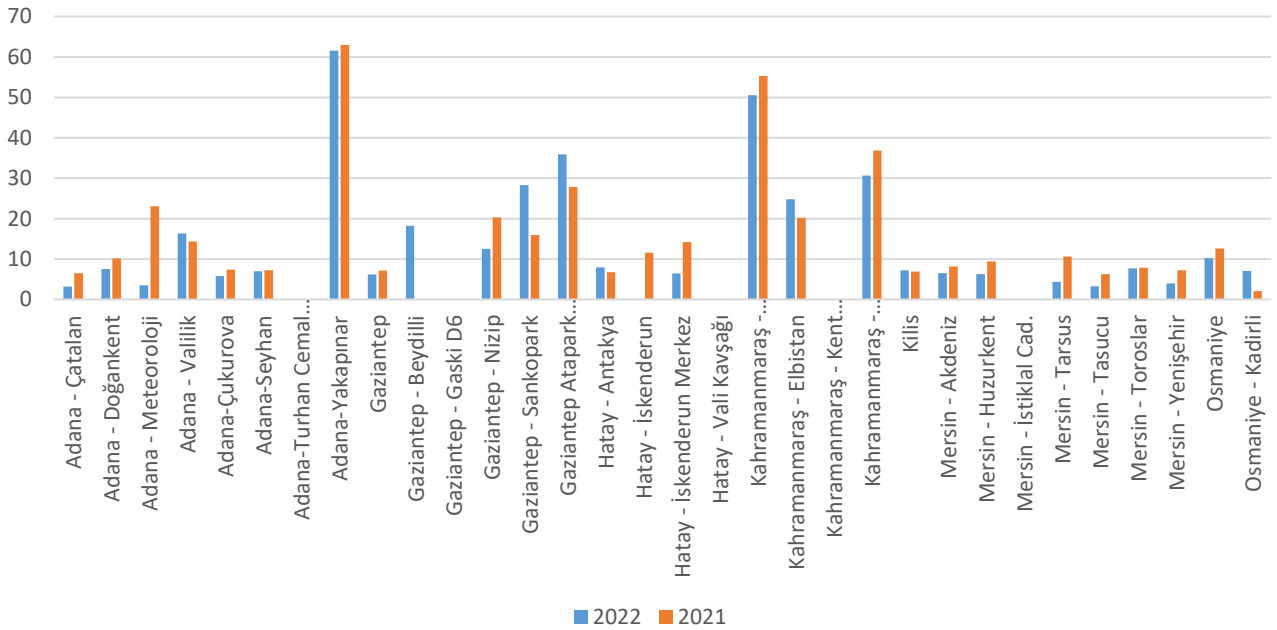
“Hava kalitesi bülteni Resmi İstatistik Programı(RİP) kapsamında yayımlanmaktadır.”



### Akdeniz Temiz Hava Merkezi PM10



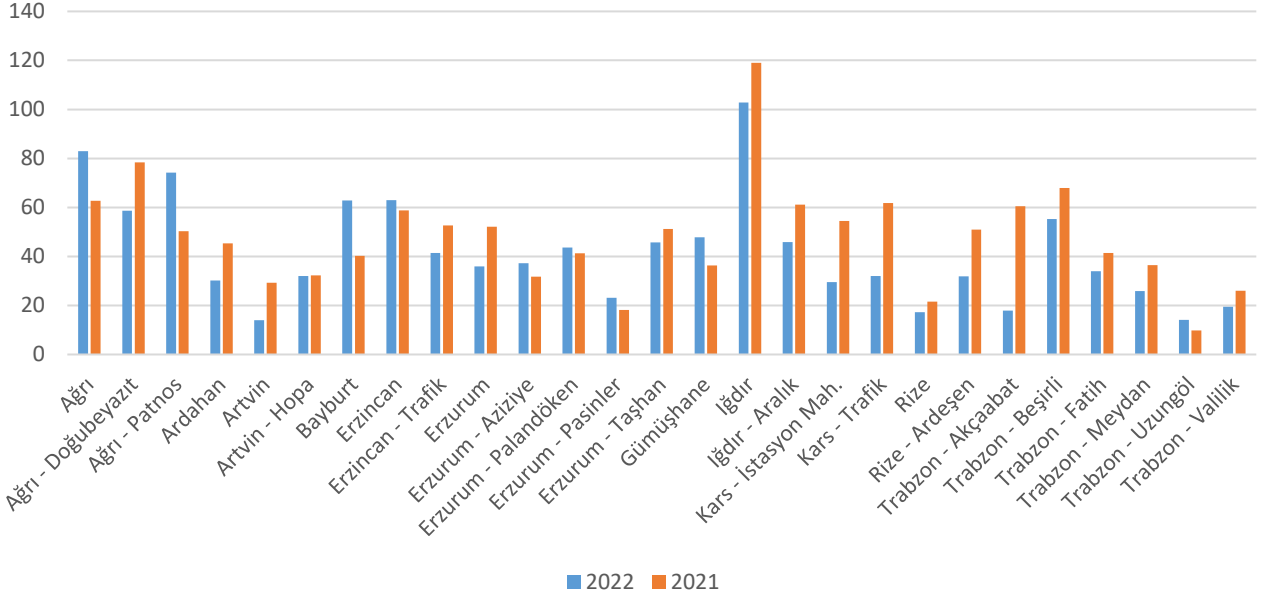
### Akdeniz Temiz Hava Merkezi SO2



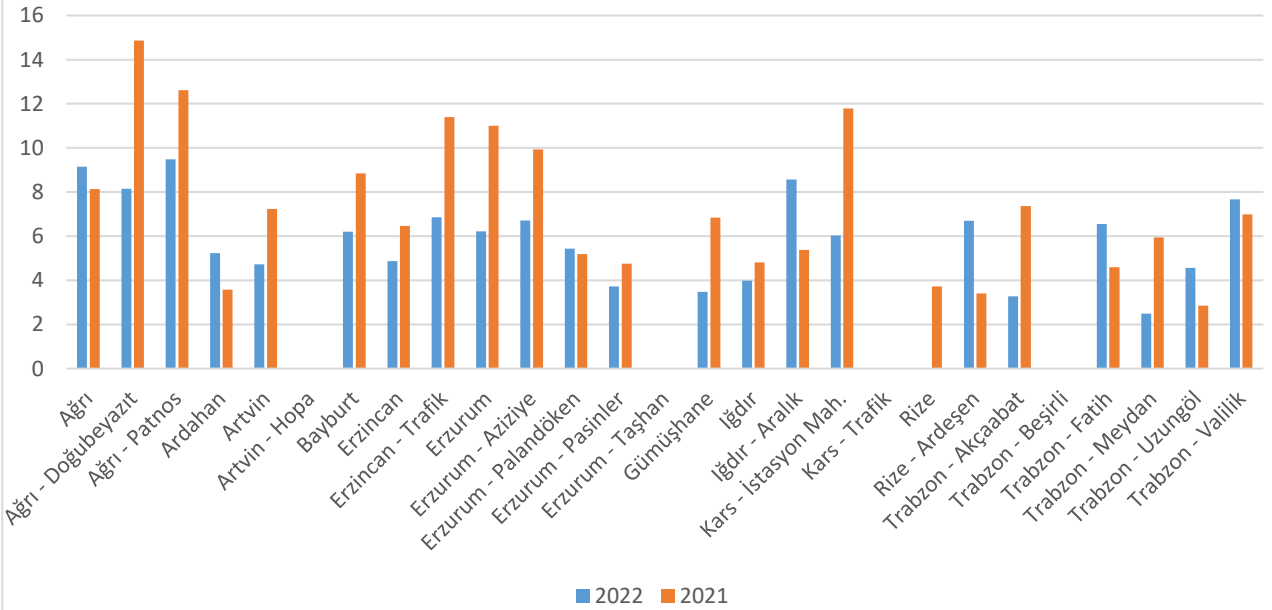
Akdeniz THM'ye bağlı illerde kükürtdioksit ve Partikül madde emisyonları açısından 2022 yılı ile 2021 yılı değerleri karşılaştırıldığında; 2021 yılında  $16 \mu\text{g}/\text{m}^3$  iken 2022 yılında %12 azalarak  $14 \mu\text{g}/\text{m}^3$  olarak ölçülmüştür. Toz emisyonları açısından incelendiğinde ise; 2021 yılında  $60 \mu\text{g}/\text{m}^3$  iken 2022 yılında %3 azalarak  $58 \mu\text{g}/\text{m}^3$  olarak ölçülmüştür.



### Doğu Anadolu Temiz Hava Merkezi PM10



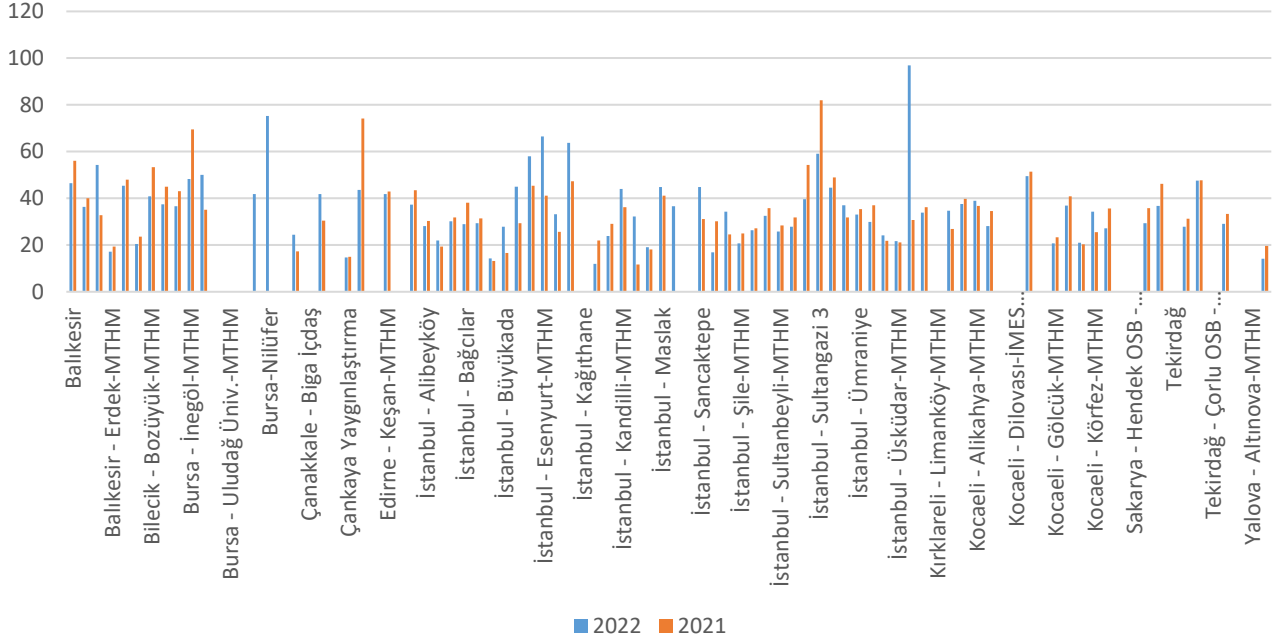
### Doğu Anadolu Temiz Hava Merkezi SO2



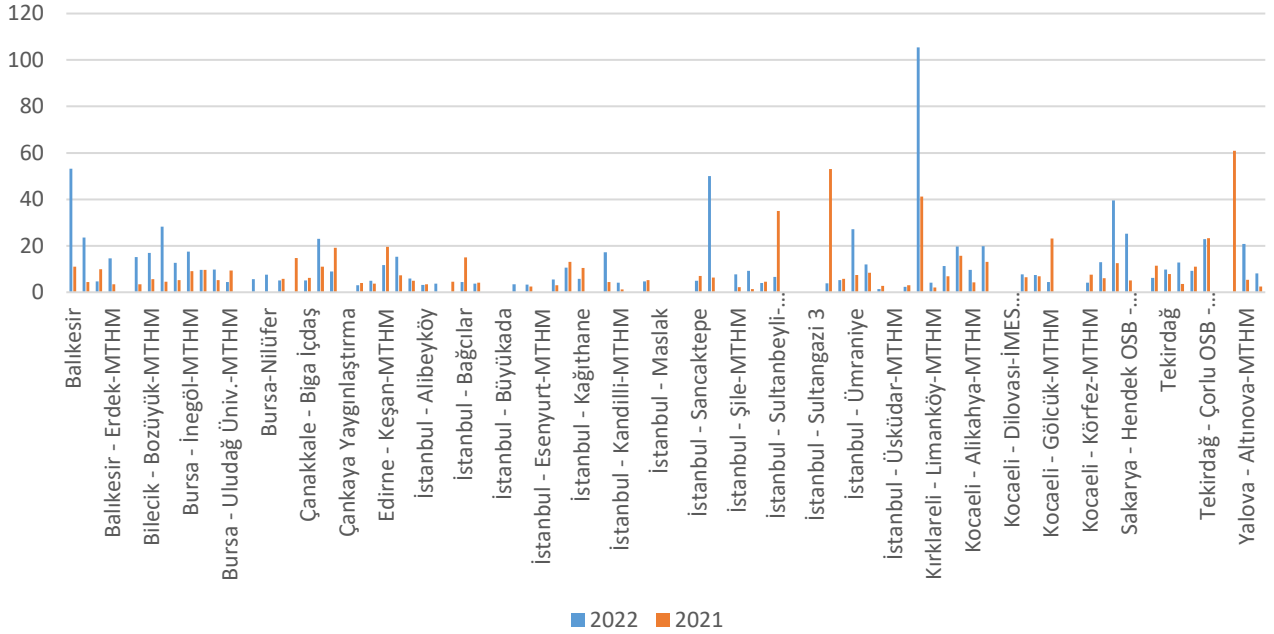
Doğu Anadolu THM' ye bağlı illerde kükürtdioksit ve Partikül madde emisyonları açısından 2022 yılı ile 2021 yılı değerleri karşılaştırıldığında; 2021 yılında  $7 \mu\text{g}/\text{m}^3$  iken 2022 yılında %22 azalarak  $6 \mu\text{g}/\text{m}^3$  olarak ölçülmüştür. Toz emisyonları açısından incelendiğinde ise; 2021 yılında  $48 \mu\text{g}/\text{m}^3$  iken 2022 yılında %13 azalarak  $41 \mu\text{g}/\text{m}^3$  olarak ölçülmüştür.



## Marmara Temiz Hava Merkezi PM10



## Marmara Temiz Hava Merkezi SO2



Marmara THM'ye bağlı illerde kükürtdioksit ve Partikül madde emisyonları açısından 2021 yılı ile 2022 yılı değerleri karşılaştırıldığında; kükürtdioksit ortalaması istasyon bazlı olarak Balıkesir Edremit %52, Bursa Uludağ Üniversitesi %53, Çanakkale %12, Çanakkale Biga İçdaş %17, Çanakkale Lapseki %53, Edirne %23, Edirne Keşan %40, İstanbul Alibeyköy %5, İstanbul Bağcılar %71, İstanbul Başakşehir %10, İstanbul Kadıköy %20, İstanbul Kağıthane MTHM %46, İstanbul Kumköy %11, İstanbul Sancaktepe %30, İstanbul Şirinevler %11, İstanbul Sultanbeyli %81, İstanbul Sultangazi MTHM %93, İstanbul Tuzla %9, İstanbul Üsküdar %52, İstanbul Yenibosna %25, Kocaeli Gölcük MTHM %81, Kocaeli Körfez %44, Sakarya Ozanlar %46, Tekirdağ Çorlu %16, Tekirdağ Çorlu OSB %2 oranında düşüş göstermiştir. Toz emisyonları açısından incelendiğinde ise; 2021 yılında  $35 \mu\text{g}/\text{m}^3$  iken 2022 yılında da değişmeyerek yine  $35 \mu\text{g}/\text{m}^3$  olarak ölçülmüştür.

“Hava kalitesi bülteni Resmi İstatistik Programı(RİP) kapsamında yayımlanmaktadır.”



## 2. ÖLÇÜM SONUÇLARI

İSTASYON	PM10	PM2.5	SO2	NO2	O3	CO
Adana - Çatalan	28,73	10,28	3,2	7,18	62,11	-
Adana - Doğan kent	41*	-	7,5	-	47,46	-
Adana - Meteoroloji	100,4	-	3,52	39,41	50,03	358*
Adana - Valilik	30*	20*	16*	-	50*	446*
Adana-Çukurova	33,55	5,77	5,77	35*	25,77	-
Adana-Seyhan	49,53	-	7*	-	-	508,88
Adana-Turhan Cemal Beriker Bulvarı	55,66	15,73	-	102*	-	627,57
Adana-Yakapınar	51,76	16,41	61,56	28,62	54,19	288,2
Adıyaman	23,31	-	5,49	-	-	-
Afyon	-	-	-	-	-	-
Afyon - Merkez/Karayolları	31,5	-	7,15	83*	-	583,28
Afyon - Sandıklı	29,82	-	7,74	-	-	-
Afyon-Selçuk Cami	35,35	-	4,9	36,21	30,89	-
Ağrı	82,97	-	9,15	12,68	45,52	-
Ağrı - Doğubeyazıt	58,65	-	8,15	23,23	25*	-
Ağrı - Patnos	74,24	-	9,49	33,77	50,69	669,78
Aksaray	-	15,2	6,66	-	46,15	311,98
Amasya	31,57	-	18,17	-	-	-
Amasya - Merzifon	22,44	-	9,33	44,5	-	-
Amasya - Şehzade	37,01	18,45	-	55,96	22,87	830,14
Amasya - Suluova	30*	-	9,06	16,42	-	-
Ankara - Bahçelievler	32,49	10,46	4,34	82,1	-	-
Ankara - Batıkent	52*	-	-	-	-	-
Ankara - Demetevler	27,21	18*	3,75	43,91	-	-
Ankara - Etimesgut	37,23	11,86	20,64	83,3	-	1122,69
Ankara - Etlük	21,78	-	9*	-	-	-
Ankara - Kayaş	43,79	-	7,69	-	-	-
Ankara - Keçiören Sanatoryum	19*	5*	8*	60*	32*	-
Ankara - Ostim	44,52	10,47	3,27	38,78	-	-
Ankara - Polatlı	30,29	-	1,85	44,74	24,16	-
Ankara - Sincan	32,43	12,9	7,09	58,2	-	-
Ankara - Siteler	93,58	27,12	11,14	47,37	-	780,12
Ankara - Sıhhiye	42,48	27,61	10,52	140,17	7,51	937,09
Ankara - Törekent	-	-	-	61,36	-	793,56
Ankara - Ulus Trafik	42,03	25,78	9,7	123,77	13,14	-
Ankara Yaşamkent	22,49	6,81	9,84	44,8	27,79	568,68
Antalya	43,98	17,43	4,4	-	50,18	405,75
Antalya - Alanya	10,42	-	-	-	-	-
Antalya - Gazipaşa	29,25	12,37	3,63	3,55	-	-

"Hava kalitesi bülteni Resmi İstatistik Programı(RİP) kapsamında yayımlanmaktadır."



Antalya - Kumluca Sanayi	27*	15*	4*	-	-	177*
Antalya - Manavgat	32,37	-	3,58	16,22	44,68	-
Antalya - Muratpaşa	41,95	-	4,63	28,74	-	-
Antalya - Serik	29,83	-	3,24	31,44	-	325,61
Antalya - Trafik	36,36	17,59	-	89*	-	515,1
Ardahan	30,17	-	5,23	20,55	47*	-
Artvin	14,04	-	5*	10,06	26,79	-
Artvin - Hopa	32*	11*	-	18,49	46*	-
Aydın	42,98	-	6,37	-	-	-
Aydın - Didim	40*	-	9*	11*	80*	-
Aydın - Efeler	41,21	-	10,73	34	53,19	1173,87
Aydın - Germencik	66*	21*	7*	26*	55*	-
Aydın - Nazilli	60,76	-	10,42	38*	42,65	1272,05
Aydın - Söke	38,06	-	9*	-	46,02	995,67
Aydın - Trafik	90*	30,51	-	-	-	1397,01
Balıkesir	46,46	12,15	53,15	21,08	-	-
Balıkesir - Bandırma-MTHM	36,4	-	23,62	35,28	28,31	-
Balıkesir - Edremit - MTHM	54,29	-	4,73	64*	-	-
Balıkesir - Erdek-MTHM	17,16	-	14,59	11,55	52,33	-
Balıkesir - Merkez - MTHM	45,37	-	-	43,41	-	554,43
Bartın	26,86	17,41	6,7	35*	13,56	803*
Batman	112,11	-	8,24	-	-	-
Bayburt	62,79	-	6,21	24,53	46,81	-
Bilecik	20,37	9,68	15,16	30,45	49,4	-
Bilecik - Bozüyük-MTHM	40,82	18,64	16,91	24,03	25,02	-
Bingöl	55,32	-	15,82	-	-	-
Bitlis	32,27	-	10,51	-	-	-
Bolu - Abant	25,37	10,78	6,78	40,53	-	356,14
Bolu - Karaçayır Parkı	41,83	11,57	10,07	27,98	24,87	599,98
Bolu - Kızılay Parkı	70,17	29*	10,02	63,69	-	1125,51
Burdur	42*	21*	6,97	38,12	40,43	904,3
Burdur - Bucak	44,22	-	3,54	-	-	-
Bursa	37,39	21,48	28,26	-	28*	-
Bursa - Beyazıt Cad.-MTHM	36,56	-	12,72	61,79	-	2699,87
Bursa - İnegöl-MTHM	48,2	-	17,47	32,48	-	-
Bursa - Kestel-MTHM	50,01	-	9,63	23*	36,98	-
Bursa - Kültür Park-MTHM	-	20,14	9,72	49,6	30,48	-
Bursa - Uludağ Üniv.-MTHM	-	13,7	4,45	18,14	40,14	-
Bursa-Gürsu	-	-	-	-	-	-
Bursa-Kestel (Hilal Parkı)	41,83	17,29	5,69	27,24	28,6	-
Bursa-Nilüfer	75*	30*	8*	48*	20*	799*

“Hava kalitesi bülteni Resmi İstatistik Programı(RİP) kapsamında yayımlanmaktadır.”



Çanakkale	-	11,33	5,14	16*	44,76	-
Çanakkale - Biga - MTHM	24,35	-	-	10,08	-	734*
Çanakkale - Biga İçdaş	-	-	5,14	8,87	82,76	462,41
Çanakkale - Çan-MTHM	41,78	-	23,01	22,95	49,28	-
Çanakkale - Lapseki-MTHM	-	10,58	9*	9,66	67,86	-
Çankaya Yaygınlaştırma	14,64	7,85	-	58,08	-	945,94
Çankırı	40,93	5*	7,53	33,88	17,61	526,29
Çorum	61,76	-	13,26	-	-	-
Çorum - Bahabey	60,93	21,71	-	40,29	22,38	-
Çorum - Mimar Sinan	38,79	18,57	23,55	44,63	-	-
Denizli - Bayramyeri	70,11	-	10,1	-	-	-
Denizli - Çivril	70*	-	6,7	24,19	-	382,5
Denizli - Merkezefendi	52,1	-	19,25	-	-	-
Denizli - Sümer	82,82	-	7,13	45*	35,19	819,21
Denizli - Trafik	111*	11*	-	83*	-	836*
Denizli Honaz Yaygınlaştırma	39,18	-	4,79	-	55,89	387,45
Diyarbakır	52,76	-	3,09	-	-	-
Düzce	37,24	27*	7,94	13,4	-	536,05
Düzce - Bahçeşehir	40,78	-	19,61	16,39	20,31	-
Düzce - Belediye	40*	16*	8*	64*	-	775*
Edirne	43,53	23*	3,08	11,39	-	-
Edirne - Karaağaç-MTHM	-	11*	4,92	5,34	35,86	-
Edirne - Keşan-MTHM	41,82	9,68	11,66	9*	80,68	-
Elazığ	46,77	-	5,91	-	-	-
EMEP - Ankara Çubuk	-	-	4,32	15,19	32,12	-
EMEP - İzmir Seferihisar	-	-	8,94	8,1	66,94	-
EMEP - Kırklareli Vize	-	-	15,28	3,33	-	-
Erzincan	62,96	-	4,87	32,22	36,76	-
Erzincan - Trafik	41*	22*	6,85	77,3	-	1183,88
Erzurum	35,92	-	6,22	38,84	50,59	-
Erzurum - Aziziye	37,26	-	6,71	42,76	-	684,09
Erzurum - Palandöken	43,6	-	5,43	7,98	86,71	578,23
Erzurum - Pasinler	23*	-	4*	32*	61*	-
Erzurum - Taşhan	45,76	11,63	-	49,28	-	1086,11
Eskişehir - Cumhuriyet Bulvarı	58*	26,5	18,79	76,44	-	582,03
Eskişehir - Metin Sonmez	15*	14*	9,45	27,1	-	364,16
Eskişehir - Odunpazarı	46*	13,15	10,22	33,43	-	809,63
Eskişehir - Tepebaşı	38,46	-	22,53	-	-	-
Eskişehir Vişnepark Yaygınlaştırma	25*	7*	-	-	14*	684,23
Gaziantep	65,92	-	6,17	-	-	-
Gaziantep - Beydilli	63,98	26,28	18,24	40,68	-	-

“Hava kalitesi bülteni Resmi İstatistik Programı(RİP) kapsamında yayımlanmaktadır.”



Gaziantep - Gaski D6	55*	27*	-	-	28*	587*
Gaziantep - Nizip	76,94	-	12,5	-	37,47	674,86
Gaziantep - Sankopark	57,96	20,19	28,3	33,54	42,45	897,44
Gaziantep Atapark Yaygınlaştırma	66,42	24,6	35,86	-	78*	-
Giresun	26,81	-	11,48	-	-	-
Giresun - Gemilercekeği	15,53	7*	12,76	19,16	21,38	823,23
Gümüşhane	47,79	-	3,47	26,7	29,51	-
Hakkari	104,41	-	17,42	-	-	-
Hatay - Antakya	-	20,13	7,91	9*	23,62	538,65
Hatay - İskenderun	35,75	-	-	-	35,97	1563*
Hatay - İskenderun Merkez	72,69	21,77	6,45	44,09	52,11	-
Hatay - Vali Kavşağı	62,34	24*	-	68,36	-	957*
Iğdır	102,85	37,87	3,98	28,9	36,53	-
Iğdır - Aralık	46*	19*	9*	13*	62*	-
Isparta	30,89	13,66	5,45	-	20,03	601
Isparta - Orman	45*	-	4*	71*	4,06	727*
İstanbul - Aksaray	37,35	-	5,88	67,66	14*	488,44
İstanbul - Alibeyköy	28,06	-	3,21	17,87	43,53	191,13
İstanbul - Arnavutköy	22	-	3,74	45*	36,69	-
İstanbul - Avcılar	30*	-	-	39,51	28*	506,77
İstanbul - Bağcılar	28,97	-	4,4	26*	23,54	1526,65
İstanbul - Başakşehir-MTHM	29,4	-	3,68	44,04	9*	455,72
İstanbul - Beşiktaş	14*	-	-	-	1*	-
İstanbul - Büyükdada	27,77	-	-	40,1	29*	2891,63
İstanbul - Çatladıkapı	44,98	-	3,47	36,26	-	3278*
İstanbul - Esenler	58	-	3,27	31,93	13,3	-
İstanbul - Esenyurt-MTHM	66,51	-	-	-	-	403*
İstanbul - Göztepe	33,14	-	5,46	25,32	62*	407*
İstanbul - Kadıköy	63,73	-	10,55	44,68	1*	892,44
İstanbul - Kağıthane	-	18*	6*	16*	80*	-
İstanbul - Kağıthane-MTHM	11,88	-	-	-	6,24	-
İstanbul - Kandilli	23,91	-	17,16	21,58	-	1162,53
İstanbul - Kandilli-MTHM	44,03	-	4,12	34,73	41*	516,2
İstanbul - Kartal	32*	-	-	11*	-	-
İstanbul - Kumköy	19,08	-	5*	14*	23*	-
İstanbul - Maslak	44,78	-	-	49,03	-	856*
İstanbul - Mecidiyeköy-MTHM	37*	-	-	62*	21*	-
İstanbul - Portatif	-	-	-	-	-	-
İstanbul - Sancaktepe	45*	-	5*	20,8	44,42	580*
İstanbul - Sarıyer	16,93	-	49,96	11*	63*	-
İstanbul - Selimiye	34,31	-	-	12*	9,89	1386,91

“Hava kalitesi bülteni Resmi İstatistik Programı(RİP) kapsamında yayımlanmaktadır.”





İstanbul - Şile-MTHM	20,78	-	7,64	4,76	42,01	-
İstanbul - Silivri-MTHM	26,28	7*	9,16	14,62	74,57	-
İstanbul - Şirinevler-MTHM	32,55	-	3,98	45,1	-	2412,41
İstanbul - Sultanbeyli-MTHM	25,8	-	6,54	14,32	50*	-
İstanbul - Sultangazi 1	28*	-	-	-	-	-
İstanbul - Sultangazi 2	39,58	-	-	-	-	-
İstanbul - Sultangazi 3	59,05	-	-	-	-	-
İstanbul - Sultangazi-MTHM	44,6	13,37	3,83	13,48	40,98	-
İstanbul - Tuzla	36,97	-	5,18	38,4	21*	262,31
İstanbul - Ümraniye	33*	-	27*	48*	36*	-
İstanbul - Ümraniye-MTHM	29,92	10,44	12,03	20,39	-	-
İstanbul - Üsküdar	24,12	-	1,35	79,56	-	-
İstanbul - Üsküdar-MTHM	21,62	-	-	30,88	-	803*
İstanbul - Yenibosna	96,91	-	2,29	40,41	-	611,83
İzmir - Aliağa	35,15	-	15,71	75,61	45,36	612,07
İzmir - Aliağa - Bozköy	37,42	-	10*	24*	20,67	993,44
İzmir - Alsancak İBB	43,74	19,09	5,85	-	-	-
İzmir - Bayraklı İBB	36*	-	10,24	-	-	-
İzmir - Bornova	-	25*	-	-	61,5	-
İzmir - Bornova İBB	38,42	-	14,95	2,1	-	479,59
İzmir - Çeşme	23,2	-	-	12,6	62,12	-
İzmir - Çiğli İBB	51,15	24,2	8,6	-	-	-
İzmir - Eğitim İstasyonu	69,75	-	9,21	48,88	20,12	1061,03
İzmir - Gaziemir	52,11	-	10,72	-	-	-
İzmir - Güzelyalı İBB	25,93	-	9,23	-	-	211,64
İzmir - Karabağlar	36,66	-	17,87	29,19	27,68	1508,69
İzmir - Karaburun	42*	-	-	5,68	14*	-
İzmir - Karşıyaka	66,67	16,25	-	88,47	-	1148,48
İzmir - Karşıyaka İBB	33,53	-	20,09	-	-	-
İzmir - Konak	-	19,97	-	87,39	-	1638,21
İzmir - Menemen	52,01	-	10,62	22	49,82	882*
İzmir - Ödemiş	44,89	-	14,44	30*	26,72	1646,18
İzmir - Şirinyer İBB	28*	-	8,56	-	-	-
İzmir - Torbalı	52*	-	12*	28*	40*	1288*
İzmir - Yenifoça	35,2	-	-	37,93	43,68	429,47
İzmir-Kemalpaşa (yeni)	41,21	-	19,46	37*	65,88	1097,29
Kahramanmaraş - Dulkadiroğlu	73,07	30,4	50,51	56,49	-	518
Kahramanmaraş - Elbistan	64,41	28,16	24,83	34,08	13*	809,38
Kahramanmaraş - Kent Meydanı	69,35	19*	-	140,98	-	1287,3
Kahramanmaraş - Onikişubat	54,37	-	30,64	52,26	14*	-
Karabük - 75. Yıl	38,5	15,68	6,15	-	-	-

“Hava kalitesi bülteni Resmi İstatistik Programı(RİP) kapsamında yayımlanmaktadır.”



Karabük - Kardemir 1	53*	-	3*	14*	12*	540*
Karabük - Kardemir 2	45*	-	11*	19*	2*	202*
Karabük - Safranbolu	32,53	7,65	12,03	37,59	-	632,04
Karabük - Tören Alanı	39,32	7,54	17,07	17,45	8,43	793,34
Karaman	19,15	13,06	5,33	25,32	38,85	398,45
Karaman - Ermenek	49,17	-	12*	24,11	-	-
Kars - İstasyon Mah.	29,5	-	6,03	24,94	36,73	-
Kars - Trafik	31,99	-	-	27,86	-	715,48
Kastamonu	44,91	20,46	10,17	-	17,12	778*
Kastamonu - Azdavay	8,97	6*	-	-	29*	594*
Kayseri - Hürriyet	36*	-	5*	66*	-	836*
Kayseri - Kocasinan	49,17	-	12*	24*	-	484*
Kayseri - Melikgazi	49,17	-	12*	24*	-	-
Kayseri - OSB	44,01	12,02	21,89	-	35,91	547*
Kayseri - Talas	49,17	-	-	24,11	26,45	-
Kayseri - Trafik	54,27	-	-	80,84	29,67	771,03
Kilis	63,95	8,93	7,19	18,29	25,98	285,05
Kırıkkale	39,58	7*	22,09	26*	2,47	463*
Kırıkkale - Bulvar Park	29,41	14*	14,06	64,84	-	912,48
Kırklareli	33,85	13*	106*	16,36	43,45	-
Kırklareli - Limanköy-MTHM	-	-	4,06	3*	73*	-
Kırklareli - Lüleburgaz-MTHM	34,63	-	11,3	18,23	-	-
Kırşehir	12,3	3*	18,58	21,45	30,25	552,89
Kocaeli	37,63	19,87	19,73	17,27	13*	-
Kocaeli - Alikahya-MTHM	38,91	-	9,59	11,44	-	-
Kocaeli - Dilovası	28,16	-	19,89	47,9	-	572,21
Kocaeli - Dilovası-İMES OSB 1-MTHM	-	-	-	9*	-	958*
Kocaeli - Dilovası-İMES OSB 2-MTHM	-	-	-	2,6	-	721,42
Kocaeli - Gebze - MTHM	49,52	-	7,66	35,91	47,72	-
Kocaeli - Gebze OSB - MTHM	-	-	7,47	29,72	49,03	-
Kocaeli - Gölcük-MTHM	20,75	14,86	4,37	15,06	42,28	-
Kocaeli - İzmit-MTHM	36,83	-	-	33,59	-	1538,78
Kocaeli - Kandıra-MTHM	20,95	11*	-	7,41	62,65	-
Kocaeli - Körfez-MTHM	34,33	13*	4,19	34*	37*	-
Kocaeli - Yeniköy-MTHM	27,13	-	12,94	27,9	34,68	-
Konya - Akşehir	28,73	-	19,32	24,36	-	-
Konya - Karatay (SunayPark)	62,62	-	14,94	37,03	28,55	837,15
Konya - Karkent	61,41	26,68	5,51	-	18,74	1109,16
Konya - Meram	19,13	-	21,06	-	-	549,64
Konya - Merkez/Trafik	52,14	20,73	-	73,71	7,89	725,89
Konya Ereğli Yaygınlaştırma	26,38	-	1,87	73,02	-	-

“Hava kalitesi bülteni Resmi İstatistik Programı(RİP) kapsamında yayımlanmaktadır.”



Konya Laboratuvar Yaygınlaştırma	25,04	-	6,65	-	49,31	287,21
Konya- Bosna (Yeni)	35,02	-	6,79	-	30,31	-
Konya-Erenköy-Belediye	46,7	43*	5,61	-	5,36	415,37
Konya-Karatay	44*	-	6*	36*	-	-
Konya-Selçuklu-Belediye	-	-	-	-	-	-
Kütahya - Ataturk Bulvarı	85,96	27,96	17*	108,41	-	1127,03
Kütahya - Heymeana Cad.	35,77	8,78	12,54	57,79	13,57	857,03
Kütahya - Kentpark	65,41	24,14	22,84	33,39	16,33	696*
Kütahya - Tavşanlı	33,15	9,63	21,45	50*	-	902,82
Malatya	68,14	-	16,98	-	-	-
Mamak Yaygınlaştırma	22,31	-	16,71	-	-	4739,82
Manisa	41*	-	10,88	-	-	-
Manisa - Akhisar (Yeni)	49,53	-	8*	19*	62,62	1002,01
Manisa - Alaşehir	-	17*	12,22	9,76	72,29	-
Manisa - Kırkağaç	23,33	-	7,16	10,98	75	899,84
Manisa - Salihli (Yeni)	38,65	-	10,63	28,52	43,09	1261,99
Manisa - Soma	44,42	12,48	23,13	26,42	59,84	0,42
Manisa - Turgutlu (Yeni)	40,26	26*	15*	39*	29,88	1875,33
Manisa - Ulupark	64,46	-	-	29,49	-	1626,44
Manisa - Yunusemre	50,54	-	-	-	17,72	803,47
Mardin	94,04	-	15,69	-	-	-
Mersin - Akdeniz	93,03	20,23	6,48	-	-	395,11
Mersin - Huzurkent	49,76	21,95	6,3	38,46	25*	285,27
Mersin - İstiklal Cad.	65,89	29,45	-	88,7	24,37	650,27
Mersin - Tarsus	59,96	22,93	4,36	28*	-	284,7
Mersin - Tasucu	30,68	-	3,28	-	62,17	-
Mersin - Toroslar	43,1	-	7,67	44,98	-	-
Mersin - Yenişehir	64,88	-	3,99	35,84	50,9	308,09
Muğla - Datça	15*	-	-	1,99	47	-
Muğla - Fethiye	60,81	-	1,73	32,01	40*	1240,54
Muğla - Milas	45*	-	8*	42*	64*	1433*
Muğla - Milas Ören	40*	-	34*	-	64*	621*
Muğla - Musluhittin	46,23	-	11,72	-	-	-
Muğla - Trafik	46,5	-	-	36*	-	1227,26
Muğla - Yatağan	40,51	-	5,49	33	85,9	897,65
Muş	76,59	-	5,44	-	-	-
Nevşehir	47,26	-	3,6	30,28	41,52	371,75
Nevşehir - Avanos	49,17	-	12*	24,11	-	-
Niğde	46,19	-	12,46	29,78	39,45	297,74
Niğde - Bor	60,63	-	24,57	6*	-	-
Ordu - Fatsa	24,56	-	9,79	18,45	-	-

“Hava kalitesi bülteni Resmi İstatistik Programı(RİP) kapsamında yayımlanmaktadır.”



Ordu - Karşıyaka	36,42	10,66	-	-	-	601*
Ordu - Stadyum	31,85	-	11,89	-	-	-
Ordu - Ünye	50,52	-	6,38	27,33	24,87	-
Osmaniye	57*	21*	10*	29*	48*	329*
Osmaniye - Kadirli	58,8	-	7,04	39,53	-	513,01
Rize	17,21	-	-	26,14	51,4	-
Rize - Ardeşen	31,89	10,41	6,7	6,18	56,03	-
Sakarya	-	24,86	39,49	35,87	-	-
Sakarya - Hendek OSB - MTHM	-	30,45	25,16	-	19,17	-
Sakarya - Merkez-MTHM	29,33	-	-	42,19	-	1941,66
Sakarya - Ozanlar-MTHM	36,69	16,37	6,15	28,26	38*	-
Samsun - Atakum	20,88	6,14	10,94	23,89	41,23	-
Samsun - Bafra	33,49	-	6,31	21,57	-	-
Samsun - Canik	36,94	-	5*	-	-	-
Samsun - İlkadım Hastane	29,67	-	7,13	-	-	-
Samsun - Tekkeköy	26,61	-	4,56	20,24	-	413,1
Samsun - Yüzüncüyıl	51,77	15,27	-	52,07	25,58	556,95
Şanlıurfa	64,54	-	75,04	-	-	-
Sarayönü Arkaplan	19,03	4,37	-	7,11	51,37	171,49
Siirt	54,83	-	9,63	-	-	-
Sinop	21,59	-	12,16	-	-	-
Sinop - Boyabat	57,06	-	13,39	50*	-	604,11
Sinop - Erfelek	7,12	-	-	16,25	32,89	-
Sivas - Başöğretmen	29,76	5,1	11,88	35,11	-	-
Sivas - İstasyonkavşağı	47,37	19,33	-	77,98	-	879,65
Sivas - Meteoroloji	56,95	-	16,94	-	-	-
Şırnak	82,3	-	19,69	-	-	-
Tekirdağ	-	14*	9,81	14,48	29,01	-
Tekirdağ - Çerkezköy-MTHM	27,9	14*	12,79	19*	48,24	284,28
Tekirdağ - Çorlu - MTHM	47,56	-	9,29	16,9	42,61	-
Tekirdağ - Çorlu OSB - MTHM	-	25,36	22,82	23*	49,48	-
Tekirdağ - Merkez-MTHM	29,06	-	-	17,59	-	1395,05
Tokat	26,04	-	5,34	-	-	-
Tokat - Erbaa	30,88	-	13,05	29,69	-	-
Tokat - Meydan	40,92	14,98	-	38,97	21,08	633,36
Tokat - Turhal	29	-	12	26,59	-	-
Trabzon - Akçaabat	17,9	-	3,28	17,66	51,87	-
Trabzon - Beşirli	55,27	16,68	-	32,45	-	307,89
Trabzon - Fatih	34,01	-	6,55	39,62	-	444,34
Trabzon - Meydan	25,85	-	2,49	29,03	-	-
Trabzon - Uzungöl	14,11	-	4,57	12,1	45,61	-

“Hava kalitesi bülteni Resmi İstatistik Programı(RİP) kapsamında yayımlanmaktadır.”



Trabzon - Valilik	19,41	-	7,67	19,4	47,95	-
Tunceli	43,87	-	12,42	-	-	-
Uşak (Yeni)	29,38	-	14,31	36,73	39,89	1011,12
Uşak-Trafik (Yeni)	35,81	-	-	38,33	-	921,42
Van	33,92	-	7,13	-	-	-
Yalova	-	20,9	-	20,51	24*	-
Yalova - Altınova-MTHM	-	11*	21*	29*	50*	-
Yalova - Armutlu-MTHM	14*	7,88	8,08	13,74	45,3	-
Yozgat	29,22	12,35	6,94	30,93	-	407,67
Yozgat - Sorgun	47*	6,24	28,47	-	23,94	546,06
Zonguldak - Çatalağzı Cumayanı	35*	42*	13,8	12,42	32,58	972,37
Zonguldak - Çatalağzı Kuzyaka	54,53	22,86	13,8	26*	34,78	1124,62
Zonguldak - Çaycuma	26,33	14*	4,86	29*	-	385,78
Zonguldak - Karadeniz Ereğli	27,89	-	9,53	-	12,33	416,42
Zonguldak - Kilimli	42,47	8,74	11,24	28,12	-	855,82
Zonguldak - Kozlu	50,14	11,96	4,42	12,59	-	418,12
Zonguldak - Muslu Tepeköy	39*	15*	12*	10*	65*	426*
Zonguldak - Trafik	24,04	14*	8,51	55,24	-	522,2

\*%90 in altındaki verileri ifade eder.