



NEVŞEHİR

2012 YILI

İL ÇEVRE DURUM RAPORU

HAZIRLAYAN
NEVŞEHİR ÇEVRE VE ŞEHİRCİLİK İL MÜDÜRLÜĞÜ
ÇED, İZİN VE DENETİMİNDEN SORUMLU ŞUBE MÜDÜRLÜĞÜ

NEVŞEHİR -2013

ÖNSÖZ

“Çevre” her geçen gün güncelliğini artırarak önem kazanmakla beraber, çevre sorunları da buna bağlı olarak artmaktadır. Kentleşmeyle beraber ormanların yok edilmesi, sanayileşme ile birlikte yaşanan kirlilik problemleri, planlama ve uygulamalarda yaşanan aksaklıklar, çevre bilincinin yetersizliği ile birleştiğinde doğal kaynakların yok olması tehlikesiyle beraber insan, çevre ve çevre sağlığını da olumsuz etkileyebilmektedir.

Çevrenin korunması ve geliştirilmesi konusunda gösterilen çabaların amacı, insanların daha sağlıklı ve daha güvenli bir çevrede yaşamasıdır. Bu açıdan kamuoyunun mutlaka çevre konusunda bilgilendirilmesi ve bilinçlendirilmesi büyük önem taşımaktadır.

Bizler doğayı koruyarak, zenginleştirerek gelecek nesillere daha yeşil, daha yaşanabilir bir ülke bırakabilmek için var gücümüzle çalışıyoruz. Bizim anlayışımıza göre, her insan, her canlı dengeli, doğal bir çevrede yaşama hakkına sahiptir. Bu küresel sorunların çözümü uluslararası işbirliğini ve sürdürülebilirlik ilkesinin hayata geçirilmesini zorunlu kılmaktadır. Ülkemiz, insanlığı ilgilendiren tüm konularda olduğu gibi çevre sorunlarında da aktif rol üstlenmekte ve küresel girişimlere destek vermektedir. Dünya kirlenecek kadar küçük, temizlenmeyecek kadar büyüktür.

Bütün toplumların tabiata zarar vermekten kaçınan, onun parçası olduğunu bilen ihtiyacı kadar üreten ve tüketen, çevre sorunlarına karşı duyarlı ve bilinçli insanlara ihtiyacı vardır.

Dünya'nın eşsiz güzellikleri ile donatılmış bir tabiat harikası olan Kapadokya'nın merkezinde yer alan İlimiz; sahip olduğu bu imkânı çok iyi değerlendirmeli ve bu güzelliklere sahip çıkarak, çevresini koruma hedeflerini ortaya koymalı ve başta bütün vatandaşlarımız olmak üzere tüm yetkili birimlerce bu hedefleri gerçekleştirmeye çalışmalıdır.

Bu raporun hazırlanmasında emeği geçen tüm kamu kurum ve kuruluşları ile Müdürlüğümüz personeline yoğun emeklerinden dolayı teşekkür ederim.

Mehmet ÇİÇEK
Çevre ve Şehircilik İl Müdür V.

İÇİNDEKİLER

Sayfa

GİRİŞ	9
A. Hava	11
A.1.Hava Kalitesi	11
A.2. Hava Kalitesi Üzerine Etki Eden Unsurlar	11
A.3. Hava Kalitesinin Kontrolü Konusundaki Çalışmalar	13
A.4. Ölçüm İstasyonları	14
A.5. Egzoz Gazı Emisyon Kontrolü	16
A.6. Gürültü	16
A.7. İklim Değişikliği Eylem Planı Çerçevesinde Yapılan Çalışmalar	17
A.8. Sonuç ve Değerlendirme	17
Kaynaklar	
B. Su ve Su Kaynakları	18
B.1. İlin Su Kaynakları ve Potansiyeli	18
B.1.1. Yüzeysel Sular	18
B.1.1.1. Akarsular	18
B.1.1.2.Doğal Göller, Göletler ve Rezervuarlar	18
B.1.2. Yeraltı Suları	18
B.1.2.1. Yeraltı Su Seviyeleri	19
B.2. Su Kaynaklarının Kalitesi	19
B.3. Su Kaynaklarının Kirlilik Durumu	21
B.3.1.Noktasal kaynaklar	21
B.3.1.1. Endüstriyel Kaynaklar	21
B.3.1.2. Evsel Kaynaklar	21
B.3.2. Yayılı Kaynaklar	21
B.3.2.1. Tarımsal Kaynaklar	21
B.3.2.2. Diğer	21
B.4. Sektörel Su Kullanımları ve Yapılan Su Tahsisleri	22
B.4.1. İçme ve Kullanma Suyu	22
B.4.1.1. Yüzeysel su kaynaklarından kullanılan su miktarı ve içmesuyu arıtım tesisi mevcudiyeti	22
B.4.1.2. Yeraltı su kaynaklarından kullanılma su miktarı ve içmesuyu arıtım tesisi mevcudiyeti	22
B.4.1.3. İçme Suyu temin edilen kaynağın adı, mevcut durumu, potansiyeli vb.	22
B.4.2. Sulama	22
B.4.2.1. Sulama salma sulama yapılan alan ve kullanılan su miktarı	22
B.4.2.2. Damlama veya basınçlı sulama yapılan alan ve kullanılan su miktarı	22
B.4.3. Endüstriyel Su Temini	23
B.4.4. Enerji Üretimi Amacıyla Su Kullanımı	23
B.4.5. Rekreatyoneel Su Kullanımı	23
B.5. Çevresel Altyapı	23
B.5.1. Kentsel Kanalizasyon Sistemi ve hizmeti alan nüfus	23
B.5.2. Organize Sanayi Bölgeleri ve Münferit Sanayiler Atıksu Altyapı Tesisleri	25
B.5.3. Katı Atık Düzenli Depolama Tesisleri	25

B.5.4. Atıksuların Geri Kazanılması ve Tekrar Kullanılması	25
B.6. Toprak Kirliliği ve Kontrolü	26
B.6.1. Noktasal Kaynaklı Kirlenmiş Sahalar	26
B.6.2. Arıtma Çamurlarının toprakta kullanımı	26
B.6.3. Madencilik faaliyetleri ile bozulan arazilerin doğaya yeniden kazandırılmasına ilişkin yapılan çalışmalar	26
B.6.4. Tarımsal faaliyetler ile oluşan toprak kirliliği	42
B.7. Sonuç ve Değerlendirme	42
Kaynaklar	
C. Atık	44
C.1. Belediye Atıkları (Katı Atık Bertaraf Tesisleri)	44
C.2. Hafriyat Toprağı, İnşaat Ve Yıkıntı Atıkları	47
C.3. Ambalaj Atıkları	47
C.4. Tehlikeli Atıklar	47
C.5. Atık Madeni Yağlar	48
C.6. Atık Pil ve Akümülatörler	48
C.7. Bitkisel Atık Yağlar	48
C.8. Poliklorlu Bifeniller ve Poliklorlu Terfeniller	49
C.9. Ömrünü Tamamlamış Lastikler (ÖTL)	49
C.10. Atık Elektrikli ve Elektronik Eşyalar	49
C.11. Ömrünü Tamamlamış (Hurda) Araçlar	49
C.12. Tehlikesiz Atıklar	49
C.12.1. Demir ve Çelik Sektörü ve Cüruf Atıkları	49
C.12.2. Kömürle Çalışan Termik Santraller ve Kül	50
C.12.3. Atıksu Arıtma Tesisi Çamurları	50
C.13. Tıbbi Atıklar	50
C.14. Maden Atıkları	63
C.15. Sonuç ve Değerlendirme	63
Kaynaklar	
Ç. Kimyasalların Yönetimi	64
Ç.1. Büyük Endüstriyel Kazalar	64
Ç.2. Sonuç ve Değerlendirme	64
Kaynaklar	
D. Doğa Koruma ve Biyolojik Çeşitlilik	65
D.1. Ormanlar ve Milli Parklar	65
D.2. Çayır ve Mera	66
D.3. Sulak Alanlar	66
D.4. Flora	66
D.5. Fauna	66
D.6. Tabiat Varlıklarını Koruma Çalışmaları	66
D.7. Sonuç ve Değerlendirme	67
Kaynaklar	
E. Arazi Kullanımı	68
E.1. Arazi Kullanım Verileri	68
E.2. Mekânsal Planlama	68

E.2.1. Çevre düzeni planı	68
E.3. Sonuç ve Değerlendirme	69
Kaynaklar	
F. ÇED, Çevre İzin ve Lisans İşlemleri	70
F.1. ÇED İşlemleri	70
F.2. Çevre İzin ve Lisans İşlemleri	72
F.3. Sonuç ve Değerlendirme	73
Kaynaklar	
G. Çevre Denetimleri ve İdari Yaptırım Uygulamaları	74
G.1. Çevre Denetimleri	74
G.2. Şikâyetlerin Değerlendirilmesi	75
G.3. İdari Yaptırımlar	76
G.4. Çevre Kanunu Uyarınca Durdurma Cezası Uygulamaları	77
G.5. Sonuç ve Değerlendirme	77
Kaynaklar	
H. Çevre Eğitimleri	78
I. İl Bazında Çevresel Göstergeler	79
1. Genel	79
1.1. Nüfus	79
1.1.1. Nüfus Artış Hızı	79
1.1.2. Kentsel Nüfus	80
1.2. Sanayi	81
1.2.1. Sanayi Bölgeleri	81
1.2.2. Madencilik	82
2. İklim Değişikliği	83
2.1. Sıcaklık	83
2.2. Yağış	83
3. Hava Kalitesi	84
3.1. Hava Kirleticiler	84
4. Su-Atıksu	85
4.1. Su Kullanımı	85
4.2. Belediye İçme ve Kullanma Suyu Kaynakları	85
4.3. Atıksu Arıtma Tesisi İle Hizmet Veren Belediyeler	86
4.4. Kanalizasyon Şebekesi İle Hizmet Verilen Belediye Sayıları ve Nüfusu	86
4.5. Sanayiden Kaynaklanan Atıksu ve Bertarafı	88
5. Arazi Kullanımı	89
6. Tarım	90
6.1. Kişi Başına Tarım Alanı	90
6.2. Kimyasal Gübre Tüketimi	90
6.3. Tarım İlacı Kullanımı	91
6.4. Organik Tarım	91
7. Orman	93
8. Balıkçılık	94
9. Altyapı ve Ulaştırma	94

9.1. Karayolu ve Demiryolu Yol Ađı	94
9.2. Motorlu Kara Taşıtı Sayısı	95
10. Atık	96
10.1. Belediyeler Tarafından ya da Belediye Adına Toplanan Atık ve Bertarafı	96
10.2. Katı Atıkların Düzenli Depolanması	96
10.3. Tıbbi Atıklar	97
10.4. Atık Yağlar	97
10.5. Ambalaj Atıkları	98
10.6. Ömrünü Tamamlamış Lastikler	100
10.7. Ömrünü Tamamlamış Araçlar	101
10.8. Atık Elektrikli -Elektronik Eşyalar	102
10.9. Maden Atıkları	102
10.10. Tehlikeli Atıklar	103
11. Turizm	104
11.1. Yabancı Turist Sayıları	104
EK-1:İl Çevre Sorunları ve Öncelikleri Envanteri Araştırma Formu	106
Açıklamalar	
Bölüm I. Hava Kirliliđi	106
Bölüm II. Su Kirliliđi	111
Bölüm III. Toprak Kirliliđi	117
Bölüm IV. Öncelikli Çevre Sorunları	119

ÇİZELGE

A.1- Hava Kalite İndeksi Karşılaştırma Tablosu	11
A.2- İlimizde 2012 Yılında Evsel Isınmada Kullanılan Katı Yakıtların Cinsi, Yakıtların Özellikleri ve Bu Yakıtların Temin Edildiği Yerler	11
A.3- İlimizde 2012 Yılında Sanayide Kullanılan Katı Yakıtların Cinsi, Yakıtların Özellikleri ve Bu Yakıtların Temin Edildiği Yerler	12
A.4 -İlimizde 2012 Yılında Kullanılan Doğalgaz Miktarı	12
A.6- İlimizde 2012 Yılı İlerdeki Araç Sayısı ve Egzoz Ölçümü Yaptıran Araç Sayısı	12
A.7- İlimizde Hava Kalitesi Ölçüm İstasyon Yerleri ve Ölçülen Parametreler	14
A.9-İlimizde 2012 Yılı Hava Kalitesi Parametreleri Aylık Ortalama	14
A.10- İlimizde 2012 Yılında Hava Kirletici Gazların Ortalama Konsantrasyonları ve Sınır Değerin Aşıldığı Gün Sayıları	15
A.11 – Hava Kalitesi Değerlendirme ve Yönetimi Yönetmeliği 2012 Yılında Hava Kalitesi Sınır Değerleri	15
B.1 –İlimizin Akarsuları	18
B.2- İlimizdeki Mevcut Sulama Göletleri ve Barajları	18
B.3 – İlimizin Yeraltısu Potansiyeli	19
B.4 –İlimizde 2012 Yılı Yüze ve Yeraltı Sularında Tarımsal Faaliyetlerden Kaynaklanan Nitrat Kirliliği İle İlgili Analiz Sonuçları	19
B.5 –İlimizde 2012 Yılı Kentsel Atıksu Arıtma Tesislerinin Durumu	24
B.6.- İlimizde 2012 Yılı Tespit Edilen Noktasal Kaynaklı Toprak Kirliliğine İlişkin Veriler	26
B.7- Maden Ocaklarında Doğaya Yeniden Kazandırma Planları bilgileri	27
B.8 - İlimizde 2012 Yılında Kullanılan Ticari Gübre Tüketiminin Bitki Besin Maddesi Bazında ve Yıllık Tüketim Miktarları	42
Çizelge B.9- İlimizde 2012 Yılında Tarımda Kullanılan Girdilerden Gübreler Haricindeki Diğer Kimyasal Maddeleri	42
C.1-İlimizde 2012 Yılı İçin İl/İlçe Belediyelerince Toplanan ve Birliklerce Yönetilen Katı Atık Miktar ve Kompozisyonu	45
C.2- İlimizde 2012 Yılı İl/İlçe Belediyelerde Oluşan Katı Atıkların Toplanma, Taşınma ve Bertaraf Yöntemleri ve Tesis Kapasiteleri	46
C.3- İlimizdeki 2012 Yılı Ambalaj Ve Ambalaj Atıkları İstatistik Sonuçları	47
C.4-İlimizdeki Atık Yağ Geri Kazanım ve Bertaraf Miktarları	48
C.5- İlimizde 2012 Yılı Hurdaya Ayrılan Araç Sayısı	49
C.6- 2012 Yılında İlimiz İl Sınırları İçindeki Belediyelerde Toplanan Tıbbi Atıklar	51
C.7- İlimizdeki Yıllara Göre Tıbbi Atık Miktarı	63
Ç.1 – İlimizdeki 2012 Yılı SEVESO Kuruluşlarının Sayısı	64
E.1 – 2012 Yılı İlimizin Arazilerinin Kullanımına Göre Arazi Sınıflandırılması	68
F.1 – İlimizde Bakanlık merkez ve ÇŞİM tarafından 2012 Yılı İçerisinde Alınan ÇED Olumlu ve ÇED Gerekli Değildir Kararlarının Sektörel Dağılımı	70
F.2 – İlimizde 2012 Yılında ÇŞİM Tarafından Verilen Geçici Faaliyet Belgesi ve Çevre İzni/Çevre İzni ve Lisansı Belgesi Sayıları	71

ÇİZELGE

G.1 –İlimizde 2012 Yılında ÇŞİM Tarafından Gerçekleştirilen Denetimlerin Sayısı	74
G.2 – İlimizde 2012 Yılında ÇŞİM’e Gelen Tüm Şikâyetler ve Bunların Değerlendirilme Durumları	75
G.3 - İlimizde (2012)Yılında ÇŞİM Tarafından Uygulanan Ceza Miktarları ve Sayısı	76

GRAFİK

A.2 – İlimizde 2012 Yılında Gürültü Konusunda Yapılan Şikayetlerin Dağılımı	16
F.1 – İlimizde 2012 Yılı ÇED Olumlu Kararı Verilen Projelerin Sektörel Dağılımı	70
F.2 – İlimizde (2012) Yılı ÇED Gerekli Değildir Kararı Verilen Projelerin Sektörel Dağılımı	71
F.3 - İlimizde (2012) Yılında Verilen Geçici Faaliyet Belgelerinin Sektörlere Göre Dağılımı	72
F.4 - İlimizde 2012 Yılında Verilen Çevre İzni Konuları	72
F.5- İlimizde 2012 Yılında Verilen Lisansların Konuları	73
G.1 - İlimizde ÇŞİM Tarafından (2012) Yılında Gerçekleştirilen Planlı – Ani Denetimlerin Konularına Göre Dağılımı	74
G.2–İlimizde ÇŞİM Tarafından 2012 Yılında Gerçekleştirilen Planlı ve Ani Çevre Denetimlerinin Dağılımı	75
G.3 – İlimizde 2012 Yılında ÇŞİM Gelen Şikâyetlerin Konulara Göre Dağılımı	76
G.4 –İlimizde 2012 Yılında ÇŞİM Tarafından Uygulanan İdari Para Cezalarının Konulara Göre Dağılımı	77

HARİTA

1 - İl ve İlçe Sınırları	10
A.1– İlde Bulunan Hava Kirliliği Ölçüm Cihazlarının Yerleri	13
D.1- Göreme Milli Parkı	65
E.1- Nevşehir İli Çevre Düzeni Planı	69

GİRİŞ

Nevşehir, İç Anadolu Bölgesi'nde yer almakta olup, İlin sınırını doğuda Kayseri, batıda Aksaray, güneyde Niğde ve kuzeyde Yozgat ile Kırşehir oluşturmaktadır.

Nevşehir ilinin yüzölçümü 5.386 km²'dir. Kızılırmak vadisinin güney yamacına kurulmuş olan İl merkezinin rakımı 1.150 m dir. İl, doğudan batıya doğru inildikçe çukurluğu artan Kızılırmak vadisinin ikiye ayırdığı, güney ve kuzey bölgelerine doğru gidildikçe yükselen bir konum arz eder.

Erciyes Dağı ile Hasan Dağının aktif birer yanardağ olduğu dönemlerde püskürttükleri lav ve tüflerin milyonlarca yılda yağmur, rüzgâr, akarsular gibi etkenler yoluyla aşınması sonucu oluşan ve şeklinden dolayı peribacası olarak adlandırılan, dünyada bu kadar yoğun örneği olmayan oluşumlar, bölgemizde turizmi etkileyen en önemli doğal kaynaktır. Peribacaları gibi ilginç jeolojik yapıların yanı sıra, kayalara oyulan yerleşim yerleri de ender doğal ve kültürel merkezlerdendir.

Nevşehir, tarih ve doğanın iç içe geçerek, bütünsel bir güzellik sergilediği beldeleri ve bölgede yaşamış uygarlıkların zenginleştirdiği kültürel birikimi ile Türkiye'nin eşsiz turizm cennetlerinden biridir. Birbirinden güzel kaya kiliseleri, doğal güzellikleri, vadileri ve yeraltı şehirleriyle bir açık hava müzesi durumundadır.

Dünyaca ünlü Türk düşünürü Hacı Bektaş-ı Veli ile Osmanlı döneminin ünlü sadrazamlarından Damat İbrahim Paşa'nın bu bölgede yaşamış olmaları da kültür ve turizm hareketlerinin olumlu yönde gelişmesine büyük katkı sağlamıştır.

Yapılan kazılardan elde edilen bilgilere göre Nevşehir İli'nin M.Ö 3000 yıllarına kadar uzanan bir tarihi olduğu anlaşılmaktadır. İlimiz tarih öncesi çağlardan beri yerleşmeye sahne olmuştur.

Yer altı kaynakları bakımından zengin olan Nevşehir'in Acıgöl ve Derinkuyu yörelerinde perlit; Avanos'ta kaolin, Gülşehir'de barit, tuz ve linyit bulunmaktadır. İlimiz toprakları yer altı suları bakımından da zengin olup, Kozaklı ilçesinde kaplıcalar bulunmaktadır.

1. İLİN COĞRAFİ DURUMU

Nevşehir, İç Anadolu Bölgesi'nde 38°12' ve 39°20' kuzey enlemleri ile 34°11' ve 35°06' doğu boylamları arasında kalır. Konya kapalı havzasında kalan Derinkuyu ilçesi dışında, bütünüyle Orta Kızılırmak Havzası'na giren Nevşehir, konum itibarıyla Türkiye'nin tam ortasında olup, yüzölçümü 5.467 km²'dir. Ülke topraklarının binde 7'sini kaplar. Denizden yüksekliği 1.259 m'dir.



Harita 1- İl ve İlçe Sınırları, (Kaynak: <http://harita.sitesi.web.tr>)

2. İKLİM VE HAVA

Nevşehir yazları sıcak ve kurak, kışları ise soğuk ve yağışlı geçen tipik karasal iklim özelliklerini taşır. Konya kapalı havzasında kalan Derinkuyu ilçesi dışında, bütünüyle orta Kızılırmak havzasına girmektedir. Denizden yüksekliği 1.259 m dir.

Merkez ilçede sinoptik ve klima meteorolojik ölçümleri yapılmaktadır. Kapadokya Havalimanında uçuş bilgileri için metar rasatları yapılmaktadır. Avanos ve Ürgüp ilçelerinde ise sadece iklim çalışmaları için klima rasatları yapılmaktadır.

A. HAVA

A.1. Hava Kalitesi

Hava kalitesine ilişkin hava kalite indeksi karşılaştırması da Çizelge A.1’de verilmektedir.

Çizelge A.1- Hava Kalite İndeksi Karşılaştırma Tablosu

Hava Kalitesi İndeksi	SO ₂	NO ₂	CO	O ₃	PM10
	1 saatlik ortalama (µgr/m ³)	24 saatlik ortalama (µgr/m ³)	24 saatlik ortalama (µgr/m ³)	1 saatlik ortalama (µgr/m ³)	24 saatlik ortalama (µgr/m ³)
1 (çok iyi)	0-50	0-45	0-1,9	0-35	0-25
2 (iyi)	51-199	46-89	2,0-7,9	36-89	26-69
3 (yeterli)	200-399	90-179	8,0-10,9	90-179	70-109
4 (orta)	400-899	180-299	11,0-13,9	180-239	110-139
5 (kötü)	900-1499	300-699	14,0-39,9	240-359	140-599
6 (çok kötü)	>1500	>700	>40,0	>360	>600

2012 yılı 01.01.2012 tarihi ile 31.12.2012 tarihleri arasında SO₂ 1 ve 24 saatlik ortalama değeri 10 (µgr/m³) olup çok iyi değerdedir.

2012 yılı 01.01.2012 tarihi ile 31.12.2012 tarihleri arasında PM₁₀ 1 ve 24 saatlik ortalama değeri 53 (µgr/m³) olup iyi değerdedir.

A.2. Hava Kalitesi Üzerine Etki Eden Unsurlar

İlde evsel ısınmada, sanayide, araçlarda kullanılan yakıt miktarları ve cinsi aşağıdaki bilgiler doğrultusunda ilgili kurum/kuruluşlardan toplanarak çizelgelere işlenmiştir.

Çizelge A.2– İlimizde (2012) Yılında Evsel Isınmada Kullanılan Katı Yakıtların Cinsi, Yakıtların Özellikleri ve Bu Yakıtların Temin Edildiği Yerler (Çevre ve Şehircilik İl Müdürlüğü, 2012)

Yakıtın Cinsi (*)	Temin Edildiği Yer	Tüketim Miktarı (ton)	Yakıtın Özellikleri				
			Alt Isıl Değeri (kcal/kg)	Uçucu Madde (%)	Toplam Kükürt (%)	Toplam Nem (%)	Kül (%)
Yerli Kömür		-	4200	-	%2,3	-	-
İthal Kömür		9.530,95	6400	%12-31 (+2 tolerans)	En çok %0,9 (+0,1 tolerans)	En Çok %10 (+1 tolerans)	En Çok %16 (+2 tolerans)

Çizelge A.3– İlimizde (2012) Yılında Sanayide Kullanılan Katı Yakıtların Cinsi, Yakıtların Özellikleri ve Bu Yakıtların Temin Edildiği Yerler (Çevre ve Şehircilik İl Müdürlüğü, 2012)

Yakıtın Cinsi (*)	Temin Edildiği Yer	Tüketim Miktarı (ton)	Yakıtın Özellikleri				
			Alt Isıl Değeri (kcal/kg)	Uçucu Madde (%)	Toplam Kükürt (%)	Toplam Nem (%)	Kül (%)
-	-	-	6000	%36	%1	-	-

Çizelge A.4 –İlimizde(2012) Yılında Kullanılan Doğalgaz Miktarı (Kapadokya Doğalgaz, 2012)

Yakıtın Kullanıldığı Yer	Tüketim Miktarı (m ³)	Isıl Değeri(kcal/kg)
Konut	15.134.568	9200
Sanayi	4.844.600	9200

Çizelge A.5– İlimizde (2012) Yılında Kullanılan Fueleoil Miktarı (Çevre ve Şehircilik İl Müdürlüğü, 2012)

Bilgi edinilememiştir.

Egzoz gazı emisyonlarının kontrolüne yönelik ilimizdeki faaliyetler A.5. Bölümünde verilmektedir.

Çizelge A.6- İlimizde (2012) Yılı İldeki Araç Sayısı ve Egzoz Ölçümü Yaptıran Araç Sayısı (Çevre ve Şehircilik İl Müdürlüğü,2012)

Araç Sayısı					Egzoz Ölçümü Yaptıran Araç Sayısı
Binek Otomobil	Hafif Ticari	Ağır Ticari	Diğerleri	Toplam	
35.250	15.769	6.288	30.078	87.385	22.750

A.3. Hava Kalitesinin Kontrolü Konusundaki Çalışmalar

26.07.2012 tarih ve 82 nolu Mahalli Çevre Kurulunda “ 04.07.2012 tarih ve 2012-16 sayılı Hava Kalitesi Değerlendirme ve Yönetimi Genelgesine göre; Temiz Hava Eylem Planının 2013 yılı Ocak Ayı sonuna kadar MÇK’ da karara bağlanarak Çevre ve Şehircilik Bakanlığına gönderilmesi gerektiğinden İlimiz için hazırlanacak Temiz Hava Eylem Planı Çalışmaları Mahalli Çevre Kurul Üyeleri, Nevşehir Meteoroloji Müdürlüğü, Nevşehir Üniversitesi Çevre Mühendisliği Bölümünden oluşan bir komisyon oluşturulmasını ve komisyon raporunun en geç ekim ayı mahalli çevre kurul toplantısına sunulmasına” kararı alınmış komisyon 03.10.2012 tarihinde toplanarak temiz hava eylem planını oluşturmuştur. Bahse konu planda ilimiz hakkında genel bilgiler kullanılan yakıtlar Egzoz Gazı Emisyon Ölçümü, Doğalgaz kullanım durumu, hava kalitesi ile ilgili öncelikli sorunlar, yapılması planlananlar, hava kirliliği ölçüm ve izleme istasyonu bilgileri, hava kalitesi değerlendirme ve yönetimi yönetmeliğine göre uyarı eşiklerinde alınacak tedbirler anlatılmıştır ve karara bağlanmıştır.

18.10.2012 tarih ve 84 nolu MÇK’da temiz hava eylem planı değerlendirilmiş ve plandaki hususların yerine getirilmesi hususundaki görev Çevre ve Şehircilik İl Müdürlüğüne verilmiş ve yönetmeliği göre uyarı eşiklerine ulaşıldığı zaman Çevre ve Şehircilik İl Müdürlüğü başkanlığında İl Halk Sağlığı Müdürlüğü, İl Sağlık Müdürlüğü, Meteoroloji Müdürlüğü, Nevşehir Belediye Başkanlığı ve Nevşehir Üniversitesi temsilcilerinin birlikte çalışılarak konu hakkında halkı bilgilendirmeleri kararı alınmıştır.



**Harita A.1 – İlde Bulunan Hava Kirliliği Ölçüm Cihazlarının Yerleri
(Çevre ve Şehircilik İl Müdürlüğü, 2012)**

İstasyonun Bulunduğu Şehir	NEVŞEHİR
İstasyon Başlangıç Tarihi	18.05.2007
İstasyon Enlem Ondalık Dereceleri	4276894.973
İstasyon Boylam Ondalık Dereceleri	387044.235
İstasyon Enlem (derece-dakika-saniye)	38 ⁰ 37` 02.46287`
İstasyon Boylam (derece-dakika-saniye)	34 ⁰ 42` 11.15341`
İstasyonun Deniz Seviyesinden Yüksekliği (m)	1259 m

Çizelge A.7- İlimizde Hava Kalitesi Ölçüm İstasyon Yerleri ve Ölçülen Parametreler (Çevre ve Şehircilik İl Müdürlüğü, 2012)

İSTASYON YERLERİ	KOORDİNATLARI (Enlem, Boylam)	HAVA KİRLLETİCİLERİ					
		SO ₂	C	PM10	Rüzgar Yönü	Rüzgar Hızı	Hava Basıncı
Merkez		X	X	X	X	X	X

A.4. Ölçüm İstasyonu

Grafik A.1- İlimizde Merkez İstasyonu 2012 yılı Parametresi Günlük Ortalama Değer Grafiği (Çevre ve Şehircilik İl Müdürlüğü,2012)

Çizelge A.9-İlimizde(2012) Yılı Hava Kalitesi Parametreleri Aylık Ortalama (Çevre ve Şehircilik İl Müdürlüğü, 2012)

Merkez	SO ₂	AGS*	PM 10	AGS*	CO	AGS*	NO	AGS*	NO ₂	AGS*	NO _x	AGS*	O Z O N	AGS*
Ocak	32		54											
Şubat	49		83											
Mart	2		53											
Nisan	2		63											
Mayıs	2		34											
Haziran	3		43											
Temmuz	3		36											
Ağustos	3		49											
Eylül	3		56											
Ekim	3		52											
Kasım	8		55											
Aralık	7		36											
ORTA LAMA	9,75		51,16											

* Sınır değerini aşıldığı gün sayısı

Çizelge A.10- İlimizde(2012) Yılında Hava Kirletici Gazların Ortalama Konsantrasyonları ve Sınır Değerin Aşıldığı Gün Sayıları (Çevre ve Şehircilik İl Müdürlüğü,2012)

(2012)	SO ₂	AGS*	PM10	AGS*	CO	AGS*	NO	AGS*	NO ₂	AGS*	NO _x	AGS*	O
Ocak													
Şubat													
Mart													
Nisan													
Mayıs													
Haziran													
Temmuz													
Ağustos													
Eylül													
Ekim													
Kasım													
Aralık													
ORTALAMA													

- AGS: Sınır değerini aşıldığı gün sayısı

2012 yılında sınır değerler aşılmamıştır.

Çizelge A.11 – Hava Kalitesi Değerlendirme ve Yönetimi Yönetmeliği (2012) Yılında Hava Kalitesi Sınır Değerleri

SO₂: kükürtdioksit

Sınır Değeri Saptayan Kuruluş	1 saatlik ortalama sınır değer (mg/m ³)	Günlük ortalama sınır değer (mg/m ³)	Aşılmaması istenen gün sayısı (mg/m ³)	Sınır değerini aşıldığı gün sayısı	Yıllık ortalama sınır değer (mg/m ³)
AB	350	125	3		20
HKDYY ¹	-	150 ²	-		

NO₂: azotdioksit

Sınır Değeri Saptayan Kuruluş	1 saatlik ortalama sınır değer (mg/m ³)	Günlük ortalama sınır değer (mg/m ³)	Aşılmaması istenen gün sayısı (mg/m ³)	Sınır değerini aşıldığı gün sayısı	Yıllık ortalama sınır değer (mg/m ³)
AB	200	-	18		40
HKDYY	-	300	-		68 ³

¹HKDYY: Hava Kalitesi Değerlendirme ve Yönetimi Yönetmeliği

² HKDYY EK-1/A'da yer alan geçiş süreci limit değeri (proje yılına göre değişir).

³HKDYY EK-1/A'da yer alan geçiş süreci limit değeri (proje yılına göre değişir).

Partikül Madde 10

Sınır Değeri Saptayan Kuruluş	Günlük ortalama sınır değer (mg/m ³)	Aşılmaması istenen gün sayısı (mg/m ³)	Sınır değerini aşıldığı gün sayısı	Yıllık ortalama sınır değer (mg/m ³)
AB	50	35		40
HKDYY	140 ⁴	-		78

CO: karbon monoksit

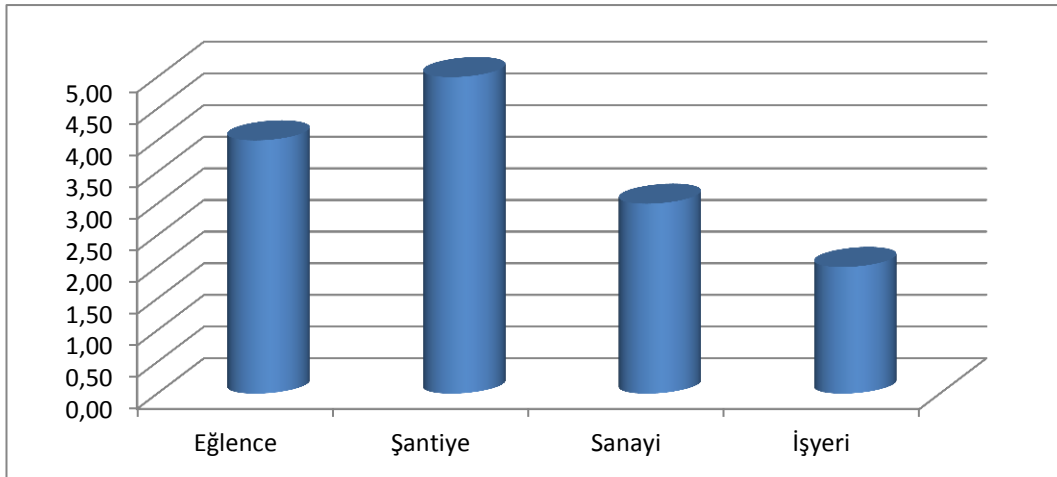
Sınır Değeri Saptayan Kuruluş	Günlük ortalama sınır değer (mg/m ³)	Aşılmaması istenen gün sayısı (mg/m ³)	Sınır değerini aşıldığı gün sayısı	Yıllık ortalama sınır değer (mg/m ³)
AB	-	-		-
HKDYY	14 ⁵	-		10

A.5. Egzoz Gazı Emisyon Kontrolü

İlimizde 8 adet ölçüm yetki belgesi verilen firma vardır ve 2012 yılı içerisinde 22.750 Adet egzoz emisyon ölçüm pulu satışı yapılmıştır. Denetimler sonucunda 14 kişiye 10.948,00 TL idari para cezası uygulanmıştır.

A.6. Gürültü

İlimizde 2012 yılı içerisinde gürültü konusunda 13 adet şikâyet ulaşılmış olup şikâyetlerin konu bazında dağılımı tabloda gösterilmiştir.



Grafik A.2–İlimizde (2012) Yılında Gürültü Konusunda Yapılan Şikâyetlerin Dağılımı (Çevre ve Şehircilik İl Müdürlüğü, 2012)

⁴HKDYY EK-1/A'da yer alan geçiş süreci limit değeri (proje yılına göre değişir).

⁵HKDYY EK-1/A'da yer alan geçiş süreci limit değeri (proje yılına göre değişir)

A.7. İklim Deęişikliği Eylem Planı Çerçevesinde Yapılan Çalışmalar

İklim Deęişikliği Eylem Planı dahilinde paydaş kurumlarla yazışmaları yapılarak İDEP izleme bilgi girişinin yapılması sağlanmıştır. Ayrıca Gıda, Tarım ve Hayvancılık İl Müdürlüğüne hazırlanan Nevşehir Kuraklık Eylem Planında görev alınmış çalışmalarımız devam etmektedir.

A.8. Sonuç ve Deęerlendirme

Nevşehir ilinde; 2012 yılı 01.01.2012 tarihi ile 31.12.2012 tarihleri arasında SO₂ 1 ve 24 saatlik ortalama deęeri 10 ($\mu\text{gr}/\text{m}^3$) olup çok iyi deęerdedir.

2012 yılı 01.01.2012 tarihi ile 31.12.2012 tarihleri arasında PM₁₀ 1 ve 24 saatlik ortalama deęeri 53 ($\mu\text{gr}/\text{m}^3$) olup iyi deęerdedir.

Aralık ayında ilimizde bulunan istasyon verilerine göre partikül madde ve kükürtdioksit deęerlerinin UVS (uzun vadeli sınır deęer) ve KVS(kısa vadeli sınır deęer) deęerlerinde aşım olmamıştır. Ancak kış sezonunda zaman zaman ilk yakma saatlerinde anlık kirlilik yaşanmaktadır. İlimizde merkez ilçe ve ilçe merkezleri belediyelerinin ısınmadan kaynaklı hava kirlilięi konusunda yetkileri bulunmaktadır. Ayrıca 178 adet katı yakıt satıcısı bulunmakta olup kış sezonunda Müdürlüğümüzce de denetimler yapılmaktadır.

B. SU VE SU KAYNAKLARI

B.1. İlin Su Kaynakları ve Potansiyeli

B.1.1. Yüzeysel Sular

B.1.1.1. Akarsular

İlimizden Kızılırmak nehri geçmekte olup nehre ait genel bilgiler Çizelge B.1’de mevcuttur.

Çizelge B.1 –İlimizin Akarsuları (DSİ, 2012)

AKARSU İSMİ	Toplam Uzunluğu (km)	İl Sınırları İçindeki Uzunluğu (km)	Debisi (m ³ /sn)	Kolu Olduğu Akarsu	Kullanım Amacı
Kızılırmak	1.355	-	2.567 hm ³ /yıl	-	Enerji, Sulama

B.1.1.2. Doğal Göller, Göletler ve Rezervuarlar

İlimiz dahilinde doğal göl bulunmamaktadır. İlimizde mevcut olan göletler DSİ tarafından tamamen sulama amaçlı yapılan göletlerdir ve göletlerine ait bilgiler Çizelge B.2’de verilmiştir.

Çizelge B.2-İlimizdeki Mevcut Sulama Göletleri ve Barajları (DSİ, 2013)

Göletin Adı	Tipi	Göl hacmi, m ³	Sulama Alanı (net), ha	Çekilen Su Miktarı, (m ³)	Kullanım Amacı
Damsa Barajı	Baraj	-	83	-	Sulama
Tatların Barajı	Baraj	-	454	-	Sulama
Ayhanlar Barajı	Baraj	-	1773	-	Sulama
Kumtepe Göleti	Gölet	1,456	565	-	Sulama
Sarıhıdır Göleti	Gölet	-	709	-	Sulama
Yalıntaş Göleti	Gölet	10,161	1297	-	Sulama
Özkonak Göleti	Gölet	1,78	200	-	Sulama

B.1.2. Yeraltı Suları

Nevşehir termal olanaklar açısından büyük zenginlik taşımaktadır. Kozaklı ilçesindeki kaynak 105⁰C’de olup kaplıca turizmi açısından çok büyük bir potansiyeldir. Ayrıca Ürgüp ilçesinin 5 km doğusunda “Ürgüp Kaplıcası” bulunmaktadır. Suyun ısı 14⁰C’dir. Sudan en çok içme ve yarım banyo şeklinde faydalanılır. Deri hastalıkları için ise su banyosu ve kaynağından az ilerisinde kükürtlü çamur banyosu yapılmaktadır.

İlimizde çok sayıda hastalığı tedavi eden içmeler de bulunmaktadır. Bu içmelerin başında Üzengi Çay İçmesi, Bahçeli İçmesi, Çorak ve Karakaya İçmeleri gelir.

Nevşehir'deki mevcut termal kaynağın sağlık sektörü içinde ele alınması ve bu sektöre teşviklerin sağlanmasıyla, Kozaklı yabancı ve yerli turistler için önemli bir sağlık merkezi olarak değerlendirilebilecektir.

Çizelge B.3– İlimizin Yeraltısuyu Potansiyeli (DSİ, 2013)

Kaynağın İsmi	hm ³ /yıl
YAS ve İçme Suyu	200,49

İLİN ADI	HESAPLANAN REZERV (hm ³ /yıl)	TAHSİS EDİLEN REZERV		KALAN REZERV (hm ³ /yıl)
		İÇME SUYU	SULAMA SUYU	
		(hm ³ /yıl)	(hm ³ /yıl)	
NEVŞEHİR	200,49	46,00	66,95	87,53

B.1.2.1. Yeraltı Su Seviyeleri

Her geçen gün kullanım miktarına bağlı olarak yeraltı su seviyesi düşmektedir.

B.2. Su Kaynaklarının Kalitesi

Çizelge B.3 –İlimizde (2012) Yılı Yüze ve Yeraltı Sularında Tarımsal Faaliyetlerden Kaynaklanan Nitrat Kirliliği İle İlgili Analiz Sonuçları (Nevşehir Gıda Tarım ve Hayvancılık İl Müdürlüğü, 2013)

Su Kaynağının Cinsi (Yüze/Yeraltı)	Adı	Kullanım amacı ve kullanılan miktar				Analiz Yapılan İstasyonun				
		İçme ve kullanma suyu	Enerji üretimi	Sulama suyu	Endüstriyel su temini	Akım gözlem istasyon kodu	Analiz sonuçları SKKY (Tablo-1)	Yeri (İlçe, Köy, Mevkii)	Koordinatları (YAS için)	Yıllık Ortalama Nitrat Değeri (mg/L)
Yerüstü	-	-	-	-	-	-	-	Ürgüp-Damsa		0,46
Yer altı	-	-	-	-	-	-	-	Göre-Merkez		0,375
Yer altı	-	-	-	-	-	-	-	Derinkuyu-Suvemez		0,365
Yer altı	-	-	-	-	-	-	-	Derinkuyu		0,773

Su Kaynağının Cinsi (Yüzey/Yeraltı)	Adı	Kullanım amacı ve kullanılan miktar				Analiz Yapılan İstasyonun				
		İçme ve kullanma suyu	Enerji üretimi	Sulama suyu	Endüstriyel su temini	Akım gözlem istasyon kodu	Analiz sonuçları SKKY (Tablo-1)	Yeri (İlçe, Köy, Mevkii)	Koordinatları (YAS için)	Yıllık Ortalama Nitrat Değeri (mg/L)
								u-Tilköy		
Yer altı	-	-	-	-	-	-	-	Kaymaklı-Merkez		0,39
Yerüstü	-	-	-	-	-	-	-	Acıgöl-Tatların		0,49
Yerüstü	-	-	-	-	-	-	-	Gülşehir-Bölükören		0,42
Yerüstü	-	-	-	-	-	-	-	Gülşehir-Yalıntaş		0,26
Yerüstü	-	-	-	-	-	-	-	Gülşehir-Tuzköy		0,29
Yerüstü	-	-	-	-	-	-	-	Gülşehir-Tuzköy		0,48
Yerüstü	-	-	-	-	-	-	-	Gülşehir-Tuzköy		0,42
Yerüstü	-	-	-	-	-	-	-	Hacıbektaş-Kumtepe		0,61
Yerüstü	-	-	-	-	-	-	-	Hacıbektaş-Karaburna		0,93
Yer altı	-	-	-	-	-	-	-	Gülşehir-Tuzköy		0,45
Yer altı	-	-	-	-	-	-	-	Gülşehir-Tuzköy		0,428
Yer altı	-	-	-	-	-	-	-	Gülşehir-Tuzköy		0,48

B.3. Su Kaynaklarının Kirlilik Durumu

B.3.1. Noktasal kaynaklar

B.3.1.1. Endüstriyel Kaynaklar

Kızılırmak Nehrine Doğa Tohumculuk İthalat İhracat San. Tic. Ltd. Şti.'ye ait Patates entegre tesisinin atık suları atıksu arıtma tesisinde arıtıldıktan sonra deşarj edilmektedir. Tesisin kapasitesi 480 m³/ gündür.

B.3.1.2. Evsel Kaynaklar

Evsel nitelikli olarak ilimiz dahilinde su kaynaklarına arıtılarak deşarj edilen kaynaklara ilişkin bilgiler tabloda sunulmuştur.

Belediye adı	Deşarj Noktası	Kapasite m ³ /yıl
Nevşehir	Karaağaç Deresi	5.746.560
Avanos	Kızılırmak	2.190.000
Ürgüp	Seylap	2.920.000
Gülşehir	Kızılırmak	912.500

B.3.2. Yayılı Kaynaklar

B.3.2.1. Tarımsal Kaynaklar

İl genelinde tarıma elverişli alanın nüfusa oranı : 1,19 (ha/kışı) dir ve İl'de kullanılan gübre miktarı aşağıda sunulmuştur.

Bitki Besin Maddesi (N,P,K olarak)	Bitki Besin Maddesi Bazında kullanılan Miktar (ton)	İl'de Ticari Gübre Kullanılarak Tarım Yapılan Toplam Alan (ha)
Azot	33,38	
Fosfor	6,397	
Potas	4,897	
TOPLAM	44,674	240,908

B.3.2.2. Diğer

İl içerisinde su kirliliğine neden olabilecek vahşi deponi sahası bulunmamaktadır.

B.4. Sektörel Su Kullanımları ve Yapılan Su Tahsisleri

B.4.1. İçme ve Kullanma Suyu

B.4.1.1 Yüzeysel su kaynaklarından kullanılan su miktarı ve içmesuyu arıtım tesisi mevcudiyeti

İlde kentsel su temini için yüzeysel su kullanılmamaktadır.

B.4.1.2. Yeraltı su kaynaklarından temin edilen su miktarı ve içmesuyu arıtım tesisi mevcudiyeti

Nevşehir Merkez İlçede üç ayrı yerde içme suyu (arsenik) arıtma tesisleri faaliyete başlamışlardır.

B.4.1.3. İçme Suyu temin edilen kaynağın adı, mevcut durumu, potansiyeli vb.

İçme Suyu Belediyelerce açılan yeraltı kuyularından temin edilmektedir.

B.4.2. Sulama

İl'de genel olarak kuru tarım yapılmaktadır. Sulama yapılan alanların birçoğunda ise gelişmiş sistem yağmurlama yada damlama metotları kullanılmaktadır.

B.4.2.1. Salma sulama yapılan alan ve kullanılan su miktarı

Salma sulama metodu ilimizde kullanılan bir metot değildir.

B.4.2.2. Damlama, yağmurlamaveya basınçlı sulama yapılan alan ve kullanılan su miktarı

Damlama, yağmurlama veya basınçlı sulama yapılan alan ve kullanılan su miktarı konularında bilgi edinilememiştir.

B.4.3. Endüstriyel Su Temini

İl genelinde sanayi de kullanılan suyun tamamı yeraltı kuyularından temin edilmektedir. Geri dönüşüm suyu kullanılmamaktadır.

B.4.4. Enerji Üretimi Amacıyla Su Kullanımı

ADI	YERİ	KAPASİTESİ
Senerji Enerji Üretim A.Ş	Avanos/Bozca	47 MWe
Molu enerji A.Ş	Ürgüp/Sarıhıdır	6,4 MW
Zeynep Enerji Üretim A.Ş.	Avanos	21,6 MW
Baten Enerji Üretim A.Ş	Gülşehir/Tuzköy	8,25 MW
Ares Elektrik Üretim Ltd. Şti. Hasankale Regülatörü	Avanos/Bozca	5,83 MW

B.4.5. Rekreatif Su Kullanımı

İl genelinde rekreatif amaçlı kullanılan su yoktur

B.5. Çevresel Altyapı

B.5.1. Kentsel Kanalizasyon Sistemi ve Hizmeti Alan Nüfus

Kentsel kanalizasyon sistemi bulunmayan belediyemiz yoktur. Yıllara göre dağılımı konusunda bilgi edinilememiştir. Atıksu Arıtma tesisi çalışan 4 belediyemiz vardır. Nevşehir, Avanos, Derinkuyu, Ürgüp diğer belediyelerimize ait tesisler inşaat aşamasındadır.

S.NO	ATIKSU ARITMA TESİSİNİN HİZMET VERECEĞİ BELEDİYE VE YERLEŞİM ALANLARI	Hizmet Ettiği Nüfus(kişi)	Mevcut Durumu
1	Acıgöl-İnallı	7.080	Tesisin inşaatı tamamlanmış elektrik ve mekanik işleri devam etmektedir.
2	Karapınar	2.900	İnşaat devam ediyor
3	Gülşehir	8.961	İnşaat devam ediyor
4	Başdere Kasabanın kotuna göre öncelikli 1000 kişilik yapılmış.	1.000	Doğal Arıtma Tesisinin inşaatı tamamlanmıştır.
5	Kaymaklı	4.463	Tesisin inşaatı bitmiş olup deneme çalışmaları yapılmıştır. Şu anda elektrik aboneliği çalışmaları devam etmekte olup tesis şu anda çalıştırılmamaktadır.
6	Karacaşar	2.000	Doğal arıtma tesisi inşaatı devam etmektedir.

B.5.2. Organize Sanayi Bölgeleri (OSB)ve Münferit Sanayiler Atıksu Altyapı Tesisleri

İlimizde Acıgöl Organize Sanayi Bölgesi ve Boğaz köyünde bulunan ve 2013 yılı ortalarında ıslah OSB niteliğine kavuşan sanayi bölgesi bulunmaktadır. Acıgöl OSB’de 2 adet fosseptik bulunmakta zaman zaman sıkıntılar yaşanmaktadır.

Acıgöl OSB’nin atık sularının arıtılması için Ahiler Kalkınma Ajansı hibe desteğinde bulunmuş ve Atıksu Arıtma Tesisinin projesi ihale aşamasındadır. Islah OSB’de yıllarca tüzel kişilik kazanamaması nedeniyle sıkıntılar yaşanmıştır. Tehlikeli atık işleyen firmalara Atıksu Arıtma Tesisi yaptırılmış, ÇED sürecinde olan tesislere fosseptik taahhüdü ile kısa vadeli çözümler üretilmeye çalışılmıştır. Islah OSB için AAT yapımı hususunda hız verilmesi yönünde görüşmeler devam etmektedir.

B.5.3. Katı Atık Düzenli Depolama Tesisleri

İlimizde Sulusaray İçmece mevkiinde katı atık deponi sahası mevcut olup, 30.05.2000 tarihinde “ÇED Olumlu Kararı” verilmiştir. Mevcut katı atık alanı toplam 655.150 m²’dir

18.07.2005 tarihinde belirtilen alanda tesis kurulması için Uygulama Projesi İhalesine çıkmıştır. İhale sonucunda 2 aylık süre içerisinde tesis için gerekli olan bütün teknik çalışmalar tamamlanmış ve projeler Bakanlığımızca uygun görülmüş ve 26.10.2005 tarihinde Katı Atık Düzenli Depolama Tesisi İdari Binası ihalesi yapılmış ve inşaat maliyeti Bakanlığımız tarafından verilen hibe ile karşılanmıştır.

13.12.2005 tarihinde düzenli depolama tesisi inşaat ihalesi yapılmış, ihaleyi alan firma çalışmalarına başlamıştır. Kazı çalışmaları sırasında zeminin kayalık çıkması süreyi uzatmış ve Nevşehir Belediyesince Çevre ve Orman Bakanlığı’na I. Etabın(1.Lot) öngörülen sürede tamamlanamayacağı ve finanse edilen ödeneğin yeterli olamayacağı bildirilmiştir.

Depolama sahası toplam 3 Lot olarak planlanmış olup 2010 yılında 90.000 m² alan içerisindeki 40.000 m²’lik 1. Lot ve kontrol binası, kantar, atölye binası, trafo binası, tekerlek yıkama ünitesi ve sızıntı suyu depolama ünitesini kapsayan yapım işi için yeniden ihaleye çıkmış; 2012 yılında düzenli depolama tesisi 1. Lot inşaatı yapılmaya başlanmış; idari bina daha önce tamamlanmış olup Mayıs 2013 itibariyle tesis % 98 oranında bitirilmiş sadece sızıntı suyu depolama ünitesi ile küçük birkaç iş için yeniden ihale yapılacak olup düzenli depolama tesisi için yapılacak olan iyileştirme planına göre Bakanlığımızdan görüş alınıp geçici faaliyet belgesi alındıktan sonra işletmeye alınacaktır.

Mayıs 2013 itibariyle birlik tarafından hazırlanmış olan iyileştirme planı Müdürlüğümüz aracılığı ile Bakanlığa gönderilmiştir. Ayrıca 21.08.2013 tarihinde çalışmaları takip etmek üzere yerinde yapılan incelemede; 1.Lot depolama ünitesinin büyük oranda işletmeye hazır hale getirilmiş olmakla beraber sızıntı suyu drenaj hatlarının bağlantıları, sızıntı suyu ünitesi, tekerlek yıkama ünitesi, kantar binası, kontrol binası, tesis içi yolların yapımı ve aydınlatma işleri ile ilgili eksik işlerin çalışmalarının devam ettiği tespit edilmiştir.

B.5.4. Atıksuların Geri Kazanılması ve Tekrar Kullanılması

Atıksu geri kazanımını ve tarımsal amaçlı kullanılması hususunda herhangi bir çalışma mevcut değildir.

B.6. Toprak Kirliliđi ve Kontrolü

B.6.1. Noktasal Kaynaklı Kirlenmiř Sahalar

İlimizde noktasal kirlenme mevcut deđildir.

Çizelge B.6.- İlimizde 2012 Yılı Tespit Edilen Noktasal Kaynaklı Toprak Kirliliđine İliřkin Veriler (Çevre ve řehircilik İl Müdürlüğü, 2012)

	Var	Yok	Varsa Ne/Neler Olduđunu Belirtiniz
Potansiyel kirletici faaliyetler var mı?	-	x	-

B.6.2.Arıtma Çamurlarının toprakta kullanımı

“Evsel ve Kentsel Arıtma Çamurlarının Toprakta Kullanılmasına Dair Yönetmelik” (EKAÇTKDY) kapsamında řu an bir çalıřmamız mevcut deđildir.

B.6.3.Madencilik faaliyetleri ile bozulan arazilerin dođaya yeniden kazandırılmasına iliřkin yapılan çalıřmalar

İlimizde bulunan Maden Ocaklarına Dođaya Yeniden Kazandırma Planları hazırlanmakta ve plan dođrultusunda takibi yapılmaktadır ayrıca her yıl bahse konu maden ocakları dođaya yeniden kazandırma izleme formlarını İl müdürlüğüme göndermekte ve takibi yapılmaktadır. 2012 yılında Müdürlüğüme ulařan formların özetleri ařađıdaki tabloda belirtilmiřtir.

Çizelge B.7- Maden Ocaklarına Doğaya Yeniden Kazandırma Planları bilgileri

No	Adı-Adresi	Faaliyet	Koordinatlar		Kapasite (Ton/Yıl)	İşletme Alanı (Ha)	Uygulama Süresi	Açıklama (Doğaya Yeniden Kazandırma Çalışmasının Hangi Aşamada Olduğu, Ne Tür İşlemlerin Yapıldığı Gibi Bilgiler Girilecektir)
			Y	X				
1	ANC Mad.Pet.Nak. İnş.San.ve Tic.Ltd.Şti./ Lale Cad. Çekirdekçiler iş Merkezi Kat:3 No:130 NEVŞEHİR	Madencilik	Y	X	40.000	1567,36	2003-2013	Arazi tesviye çalışmaları yapılmakta olup, tehlike arz eden kısımlarda güvenlik önlemleri alınarak faaliyetlerin devam edeceği belirtilmiştir.
			658375	4268410				
			662575	4262510				
			658060	4262950				
			656950	4264525				
2	ANC Mad.Pet.Nak. İnş.San.ve Tic.Ltd.Şti./ Lale Cad. Çekirdekçiler iş Merkezi Kat:3 No:130 NEVŞEHİR	Madencilik	Y	X	25.000	1512,84	2007-2017	Arazi tesviye çalışmaları yapılmakta olup, tehlike arz eden kısımlarda güvenlik önlemleri alınarak faaliyetlerin devam edeceği belirtilmiştir.
			652400	4270060				
			655453	4271006				
			656336	4270477				
			651500	4262900				
3	ANC Mad.Pet.Nak. İnş.San.ve Tic.Ltd.Şti./ Lale Cad. Çekirdekçiler iş Merkezi Kat:3 No:130 NEVŞEHİR	Madencilik	Y	X	50.000	312,62	2004-2014	Arazi tesviye çalışmaları yapılmakta olup, tehlike arz eden kısımlarda güvenlik önlemleri alınarak faaliyetlerin devam edeceği belirtilmiştir.
			653207	4272358				
			655453	4271006				
			652400	4270060				
4	Kireç ve Tuğla Kimya	Maden-	Y	X	384.000	404,29	10 Yıl	Sahada çalışma devam ettiği için herhangi

	San. A.Ş. Erciyes Kireç Fabrikası/ Kayseri-Ankara Karayolu 60.Km Kalaba Avanos NEVŞEHİR	Kireçtaşı	66465 67580 67545 68260 68265 66440	20700 20680 18540 18540 17625 17625				bir doğaya yeniden kazandırma işlemi yapılmadığı belirtilmiştir.
5	Serhat Mad.Oto Tar.veİnş.Taah.Tic. Ltd.Şti/Acıgöl NEVŞEHİR	Madencilik Bazalt	Y 0629290 0629330 0629390 0629467 0629674062 9634 0629287	X 4276595 4276595 4276535 4276593 4276540 4276327 4276334	Projede beyan edilen yıllık üretim miktarı :150.000 ton/yıl	—	—	Üretim çalışmalarının devam ettiği, çalışma alanı üstündeki örtü tabakasının ve nebati toprağın projede belirtildiği şekilde depolanarak faaliyet sonrası kazı alanına yeniden doldurularak eski haline getirildiği belirtilmiştir. Üretim çalışmaları ile restorasyon planı sezon içinde tamamlanmış olmaktadır. Hafriyatı yapıp bir sonraki yıl üretime devam edilmesi durumunda ise hafriyatı yapılan nebati toprak uygun bir alanda depolanmakta ve üretim çalışmalarının bitmesi akabinde doğaya yeniden kazandırma planı çerçevesinde uygulama yapılmaktadır. Ruhsat süresi ve faaliyetin sona ermesi üretim çalışmalarının bitmesi akabinde doğaya yeniden kazandırma planı uygulanacaktır.
6	Serhat Mad.Oto Tar.veİnş.Taah.Tic. Ltd.Şti/Merkez İlçe Göre Köyü	Madencilik/P omza	Y 0647950 0648090 0649140	X 4267560 4267735 4268720	Projede beyan edilen yıllık üretim miktarı :70.000,0ton/yıl			Üretim çalışmalarının devam ettiği, çalışma alanı üstündeki örtü tabakasının ve nebati toprağın projede belirtildiği şekilde depolanarak faaliyet sonrası kazı

	NEVŞEHİR		0649230 0649120 0648940 0648070	4268680 4268300 4268060 4267400	Gerçekleşen yıllık tüvenan üretim: 55.130,27 ton/yıl	—	—	alanına yeniden doldurularak eski haline getirildiği belirtilmiştir. Üretim çalışmaları ile restorasyon planı sezon içinde tamamlanmış olmaktadır. Hafriyatı yapıp bir sonraki yıl üretime devam edilmesi durumunda ise hafriyatı yapılan nebatı toprak uygun bir alanda depolanmakta ve üretim çalışmalarının bitmesi akabinde doğaya yeniden kazandırma planı çerçevesinde uygulama yapılmaktadır. Ruhsat süresi ve faaliyetin sona ermesi üretim çalışmalarının bitmesi akabinde doğaya yeniden kazandırma planı uygulanacaktır.
7	İnci Madencilik Tic. A.Ş./Merkez İlçe Mazı Köyü NEVŞEHİR	Madencilik Pomza	Y 0658450 0660558 0661600 0661500 0661500 0658325	X 4259000 4259000 4258950 4258500 4257500 4258150	Projede beyan edilen yıllık üretim miktarı: 45.000 ton/yıl	—	—	Üretim çalışmalarının devam ettiği, çalışma alanı üstündeki örtü tabakasının ve nebatı toprağın projede belirtildiği şekilde depolanarak faaliyet sonrası kazı alanına yeniden doldurularak eski haline getirildiği belirtilmiştir. Üretim çalışmaları ile restorasyon planı sezon içinde tamamlanmış olmaktadır. Hafriyatı yapıp bir sonraki yıl üretime devam edilmesi durumunda ise hafriyatı yapılan nebatı toprak uygun bir alanda depolanmakta ve üretim çalışmalarının bitmesi akabinde doğaya yeniden kazandırma planı çerçevesinde uygulama

								yapılmaktadır. Ruhsat süresi ve faaliyetin sona ermesi üretim çalışmalarının bitmesi akabinde doğaya yeniden kazandırma planı uygulanacaktır.
8	Özyılmazlar İnş. San.ve Tic. A.Ş./ Başdere Kasabası Ürgüp-NEVŞEHİR	Taş(Bazalt) Ocağı	Y 684250 685237 684550 684375 684250	X 4263000 4263000 4262590 4262651 4262825	8,576 (2011 yılı üretimi)	24	2006-2016	Tehlike arz etmeyecek şekilde gerekli önlemlerin alındığı belirtilmiştir.
9	Kamil Kurugöllü/ Güzelyurt Mah. Zübeyde hanım Cad. Göreme Yapı Koop. B Blok No:11 NEVŞEHİR	Mermer Ocağı Tesisi	Y 656254 656309 656371 656442 656561 656521 656240 656243	X 4286338 4286318 4286296 4286266 4286192 4286145 4286310 4286328	2,5 ton/yıl	1,99	2011 yılında ruhsat sahasında üretim çalışması yapılmıştır.	Ruhsat sahasında üretim yapılan yerlere pasa dökülerek rehabilitasyon çalışmaları üretimle beraber devam etmektedir. Madeni alınan yerler düzeltilerek eski haline dönüştürülmeye çalışılmıştır.
10	Erha Bims Mad. İmal. İnş. Taah. Nak. San. Tic. Ltd. Şti./ Lale Cad. Yavuz Kolu Kısa İş Merkezi Kat: 3 No: 85 NEVŞEHİR	4. Grup Pomza Bims Taşı Ocağı	Y 654244 645541 654511 654217	X 4274914 4274841 4274256 4274312	30.000	17,72	2011 yılında ruhsat sahasında üretim çalışması yapılmıştır.	2011 yılında ruhsat sahasında üretim yapılan yerlere pasa dökülerek rehabilitasyon çalışmaları yapılmıştır. En üste bitkisel toprak serilmiştir. Kira sözleşmesi yapılan yerler tapu sahiplerine teslim edilmiştir. Ruhsat sahasında üretim çalışmalarına 2012 yılında da devam edilecektir.
11	Elit Bims Hafif Yapı	4.Grup	Y	X	15.000	23,95	2011 yılında	2011 yılında ruhsat sahasında üretim

	Elemanları Akaryakıt Mad.Tur.Nak.San.ve Tic.Ltd.Şti./ Hilal Bims Göre Yolu 8.Km NEVŞEHİR	Pomza Bims Taşı Ocağı	666554 667388 667123 666174	4261088 4261515 4262337 4261968			ruhsat sahasında üretim çalışması yapılmadı.	yapılan yerlere pasa dökülerek rehabilitasyon çalışmaları yapılmıştır. En üste bitkisel toprak serilmiştir. Kira sözleşmesi yapılan yerler tapu sahiplerine teslim edilmiştir. Ruhsat sahasında üretim çalışmalarına 2012 yılında da devam edilecektir.
12	Nevşehir Sarıtaş Yapı Elm. İnş. Tic. San. Ltd. Şti./ Kabıcıbaşı Mah. Tataroğlu Sok. No:6/B NEVŞEHİR	Mermer Ocağı Tesisi	Y 653626 653630 653540 653504 653495 653508 653556 653000 653673 653720 653647	X 4281903 4281949 4281946 4281878 4281853 4281732 4281747 4280470 4282000 4281960 4281864	4,5	36,84	2010-2011 yılında ruhsat sahasında izin alınan parsellerde üretim çalışması yapılmıştır.	Ruhsat sahasında üretim yapılan yerlere pasa dökülerek rehabilitasyon çalışmaları üretimle beraber devam etmektedir. İzin alınan parsellerde madeni alınan yerler düzeltilerek tapu sahiplerine teslim edilmektedir.
13	Mustafa İler/ Kabıcıbaşı Mah. Tataroğlu Sok. No:6/B	Mermer Ocağı Tesisi	P O L İ Y	G O N I X	2	54,79	2010-2011 yılında ruhsat sahasında izin	Ruhsat sahasında üretim yapılan yerlere pasa dökülerek rehabilitasyon çalışmaları üretimle beraber devam etmektedir. İzin

NEVŞEHİR	652736	4284343			alınan parsellerde üretim çalışması yapılmıştır.	alınan parsellerde madeni alınan yerler düzeltilerek tapu sahiplerine teslim edilmektedir.
	652751	4284292				
	652400	4284297				
	652400	4284519				
	652736	4284743				
	652708	4284853				
	652728	4284855				
	652749	4285000				
	652796	4285000				
	652772	4284740				
	P O L İ	G O N 2				
	Y	X				
	652221	4283200				
	652225	4283000				
	652669	4283000				
	652410	4282824				
	652437	4282829				
	652487	4282818				
	652400	4282000				
	651951	4282986				
	651951	4283200				

14	Eltaş İler Makinalı Sarıtış Ür.ve Paz. Ltd.Şti./Kabcıbaşı Mah. Tatarođlu Sok. No:6/B NEVŞEHİR	Mermer Ocađı Tesisi	P O L İ Y 653675 653712 653780 653789 653774 653762 653739	G O N 1 X 4281468 4281498 4281497 4281488 4281466 4281409 4281434	10.000	4,02	2010-2011 yılında ruhsat sahasında izin alınan parsellerde üretim çalışması yapılmıştır.	Ruhsat sahasında üretim yapılan yerlere pasa dökülerek rehabilitasyon çalışmaları üretimle beraber devam etmektedir. İzin alınan parsellerde madeni alınan yerler düzeltilerek tapu sahiplerine teslim edilmektedir.
			P O L İ Y 653856 653884 654047 654049 653919 653902	G O N 2 X 4281694 4281704 4281664 4281648 4281610 4281640				
15	Eltaş İler Makinalı Sarıtış Ür.ve Paz. Ltd.Şti./Kabcıbaşı	Mermer Ocađı Tesisi (Dekoratif	Y	X	10.000	1,81	2009-2010-2011 yılından itibaren ruhsat sahasında	Ruhsat sahasında üretim yapılmamıştır .Eski üretim boşluklarına pasa dökülerek rehabilitasyon çalışmaları yapılmıştır. İzin

	Mah. Tatarođlu Sok. No:6/B NEVŞEHİR	taş)	653046 653140 653156 653035 653370 653408 653438 653404 653363 653370	4283001 4283069 4282935 4282948 4283112 4283074 4283035 4283039 4283053 4283093			izin alınan parsellerde üretim çalışması yapılmamıştır. Çalışma yapılan yerlerde rehabilitasyon yapılmıştır.	alınan parsellerde madeni alınan yerler düzeltilecek doğaya kazandırma işlemi yapılmaya çalışılmıştır.
16	Elmas Grup Mad. En. İnş. Ak. Oto. İm. San. Ve Tic. A.Ş./Gümüşyazı Gülşehir NEVŞEHİR	Kömür Üretimi	Y 648675 648657 648598 649598	X 4300673 4300814 4300814 4300673	2011 yılı satış 5414.40	9,6 —		Tam kapasite ile çalışılmadığından herhangi bir çalışma yapılmamıştır.
17	Acerler İnş. Taah. Mad. Müh. Nak. ve Saar. Tic. Ltd. Şti./ Sulusaray Karayazı Mevkii NEVŞEHİR	Bazalt Ocağı Kırma-Eleme Tesisleri	P O L İ Y 4285095 4284868 4284876 4285139	G O N 1 X 650960 650884 650725 650726	227.800	24,55	2005-2015	Arazi tesviye çalışmaları yapılmaktadır. Tehlike oluşturan bölgelerde gerekli güvenlik önlemleri alınarak çalışmalar devam etmektedir.
			P O L İ Y 4285044	G O N 2 X 651241				

			4284964 4284921 4284885 4284785 4284649 4285040 4284597 4284602	651671 651655 651624 651615 651616 651618 651177 651160				
18	Metin Sertkaya/ Niğde Yolu Çardak Köyü 10.Km NEVŞEHİR	4.Grup pomza bims taşı ocağı	Y 659004 659231 659299 659155 659237 659115 659212 659030 658769 658757	X 4262855 4262834 4262733 4262599 4262538 4262428 4262319 4262163 4262080 4262211	30.000	24,87	2011 yılında ruhsat sahasında üretim çalışması yapıldı. 2011 yılı üretimi= 28.538ton.	2011 yılında ruhsat sahasında üretim yapılan yerlere pasa dökülerek rehabilitasyon çalışmaları yapılmıştır. En üste bitkisel toprak serilmiştir. Kira sözleşmesi yapılan yerler tapu sahiplerine teslim edilmiştir. Ruhsat sahasında üretim çalışmalarına 2012 yılında da devam edilecektir.
19	İlk-As Mad. Hafriyat İnş. Nak. ve Tic. Ltd.Şti./ Ankara Yolu 1.Km Aralık Önu Mevkii NEVŞEHİR Faaliyet yeri: Acıgöl İlçesi Tatların Kasabası	2-A Grubu bazalt taşı ocağı	Y 629375 629339 629391 629514 629501 629082 628959 629046	X 4276138 4276049 4275789 4275686 4275476 4275468 4275494 4275820	400.000	24,80	Ruhsat sahasında faaliyet yoktur.	Ruhsat sahasında faaliyet yoktur. İşletme izni alındıktan sonra üretim çalışmalarına başlanacaktır.

			629142	4275136				
20	İlk-As Mad. Hafriyat İnş. Nak. ve Tic. Ltd.Şti./ Ankara Yolu 1.Km Aralık Önü Mevkii NEVŞEHİR Faaliyet yeri: Merkez İlçesi Bekdik Mah. Aralık Önü Mevkii	1-A Grubu kum çakıl stabilize dolgu malzeme ocağı	Y 645335 645422 645401 645360 645312 645298	X 4274331 4274262 4274233 4274255 4274298 4274303	15.600	0,5216	2011 yılında ruhsat sahasında üretim çalışması yoktur.	2011 yılında ruhsat sahasında eski üretim yapılan yerlere pasa malzemesi dökülerek rehabilitasyon çalışmaları yapılmıştır.
21	İlk-As Mad. Hafriyat İnş. Nak. ve Tic. Ltd.Şti./ Ankara Yolu 1.Km Aralık Önü Mevkii NEVŞEHİR Faaliyet yeri: Merkez İlçesi Bekdik Mah. Mevkii	1-A Grubu kum çakıl stabilize dolgu malzeme ocağı	Y 642595 642621 642731 642503 642469 642423 642375 642429 642479 642615 642719 642622 642596	X 4278061 4278059 4277675 4277090 4276493 4276446 4276354 4276550 4277108 4277267 4277591 4277759 4277919	9,6	9,6	2011 yılında ruhsat sahasında üretim çalışması yapıldı.	2011 yılında ruhsat sahasında üretim yapılan yerlere pasa dökülerek rehabilitasyon çalışmaları yapılmıştır. Ruhsat sahasında üretim çalışmalarına 2012 yılında da devam edilecektir.
22	Karapınar Belediyesi/	1-A Grubu	Y	X	20.000	1,5	2011 yılında	2011 yılında ruhsat sahasında üretim

	Karapınar Kasabası NEVŞEHİR Faaliyet yeri: Acıgöl İlçesi Karapınar Köyü Mevkii	kum çakıl stabilize dolgu malzeme ocağı	635200 635194 635153 635156 635161	4266207 4266133 4266144 4266185 4266206			ruhsat sahasında üretim çalışması yapıldı.	yapılan yerlere pasa dökülerek rehabilitasyon çalışmaları yapılmıştır. Ruhsat sahasında üretim çalışmalarına 2012 yılında da devam edilecektir.
23	Kamil Turhan/ Ebru Sitesi B.14 Çiğdem Mah. Balgat- Çankaya Ankara Tel:05424218860	2-B Grubu Volkanik Tüf Ocağı	Y 654200 655000 656000 656350 656350 655250 655250 654200	X 4285000 4285000 4284750 4284750 4284000 4283200 4284000 4284000	4,9	244	2009-2010-2011 yıllarında ruhsat sahasında üretim çalışması yapılmamıştır.	İşletme izni alınmasına müteakip üretim çalışmalarına başlanacaktır. Ruhsat sahası için işletme izin belgeleri MİGEM'e verilmiştir. Ruhsat düzenlenmesine müteakip üretim çalışmalarına başlanacaktır.
24	Kamil Turhan/ Ebru Sitesi B.14 Çiğdem Mah. Balgat- Çankaya Ankara Tel:05424218860	2-B Grubu Volkanik Tüf Ocağı	Y 654250 654250 653250 653250 652962 653000 653277	X 4281250 4281000 4281000 4280000 4280000 4280470 4281250	4,8	46.34	2009-2010-2011 yıllarında ruhsat sahasında üretim çalışması yapılmamıştır.	İşletme izni alınmasına müteakip üretim çalışmalarına başlanacaktır. Ruhsat sahası için işletme izin belgeleri MİGEM'e verilmiştir. Ruhsat düzenlenmesine müteakip üretim çalışmalarına başlanacaktır.
25	Kamil Turhan/ Ebru Sitesi B.14 Çiğdem	2-B Grubu Volkanik Tüf	P O L İ Y	G O N I X	4,9	227,68	2009-2010-2011 yıllarında ruhsat	İşletme izni alınmasına müteakip üretim çalışmalarına başlanacaktır.

	Mah. Balgat- Çankaya Ankara Tel:05424218860	Ocağı	653036 653067 653229 653251 653334 653442 653443 653000 P O L İ Y 653443 653442 653408 653363 653331 653198 653148	4282919 4282910 4282972 4283016 4283038 4283068 4283068 4282750 G O N 2 X			sahasında üretim çalışması yapılmamıştır.	
26	Kamil Turhan/ Ebru Sitesi B.14 Çiğdem Mah. Balgat- Çankaya Ankara Tel:05424218860	4.Grup Pomza-Bims Ocağı	İR: 71156 ruhsatlı sahanın işletme izni henüz	Alınamadığı için sahada çalışma ve üretim yoktur.	20.000	291,29	Ruhsat sahasında üretim çalışması yapılmamıştır.	İşletme izni alınmasına müteakip üretim çalışmalarına başlanacaktır.

27	Serko Mad. Nak. ve İnş. San. Tic. Ltd. Şti./ Yeni Oto Galeriler Sitesi No:2 NEVŞEHİR	4.Grup Pomza-Bims Ocağı	Y	X	20	22.06	2011 yılında ruhsat sahasında üretim çalışması yapılmamıştır.	2011 yılında üretim yoktur. Üretim çalışmalarına 2012 yılında başlanacaktır.
			662896	4260993				
			663502	4260762				
			663326	4260506				
			662670	4260678				
28	Karakaş Mad.İnş.Nak. Gıda San.Tic.Ltd.Şti./ Güzelyurt Mah. Zübeyde Hanım Cad. Göreme Yapı Koop. B Blok.No:11 NEVŞEHİR	Dekoratif Taş Ocağı	Y	X	2,5	0,648	2008 yılından itibaren ruhsat sahasında üretim çalışması yoktur.	Ruhsat sahasında üretim yapılan yerlere pasa dökülerek rehabilitasyon çalışmaları 2008 yılında bitirildiği doğaya kazandırma projesinde belirtilmiştir.2008 yılından itibaren ruhsat sahasında çalışma yapılmamıştır. Ruhsat İl Özel İdaresi tarafından iptal edilmiştir.
			651900	4278175				
			651990	4278175				
			651990	4278220				
			651950	4278240				
651900	4278240							
29	Civelekler Nak. Mad. İnş. Taah. San. Tic. Ltd. Şti./ Atatürk Bulvarı No:9 Kat:2 NEVŞEHİR	4.Grup Pomza Bims Taşı Ocağı	Y	X	30	24,64	2011 yılında ruhsat sahasında üretim çalışması yoktur.	2011 yılında aramada üretim izin belgesi alınmıştır. Üretim çalışmalarına 2012 yılında başlanılacaktır.
			651456	4263000				
			651000	4263000				
			650891	4263448				
			651221	4263686				
30	Mehmet Dokuyan / Sümer Mah. Çevre Yolu Üzeri Traktörçüler Sitesi No:43 NEVŞEHİR	4.Grup Pomza Bims Taşı Ocağı	Y	X	30.000	24,98	2011 yılında ruhsat sahasında üretim çalışması yoktur.	2011 yılında işletme izni alınmıştır. Üretim çalışmalarına 2012 yılında başlanılacaktır.
			661501	4257517				
			661500	4257829				
			662300	4257912				
			662300	4257599				
31	Hüseyin Oyman / Bahçelievler Mah. Selimbey Sok. No:97 Ürgüp Ortahisar NEVŞEHİR	4.Grup Pomza Bims Taşı Ocağı	Y	X	20	79,60	2011 yılında ruhsat sahasında üretim çalışması yapıldı. 2011 yılında saha içinden 12.750	2011 yılında ruhsat sahasında üretim yapılan yerlere pasa dökülerek rehabilitasyon çalışmaları yapılmıştır. En üste bitkisel toprak serilmiştir. Kira sözleşmesi yapılan yerler tapu sahiplerine teslim edilmiştir. Ruhsat sahasındaki
			658400	4268400				
			659620	4268220				
			659407	4266960				
			658734	4267906				

							ton üretim yapılmıştır.	üretim çalışmalarına 2012 yılında da devam edilecektir.
32	Nev Beton Mad. İnş. Oto. Akaryakıt Nak. San. Ve Tic. Ltd. Şti./ Alacaşar Yolu Üzeri İbrahimpaşa Mah. Yenidünya Mevkii NEVŞEHİR	2-A Grubu Bazalt Taşı Ocağı	Y 629602 630239 630028 629905 630196 630173 629413	X 4277454 4277426 4277164 4277055 4276939 4276870 4277203	150.000	24,02	Ruhsat sahasında üretim çalışması yapılmıştır.	Ruhsat sahasında üretim çalışması yapılmıştır. Saha içinde üretim devam ettiği için doğaya kazandırma kapsamında herhangi bir işlem yapılmamıştır.
33	Öz-Sa Madencilik Tic. Ve San. A.Ş./ Kapucubaşı Mah. Mutlu Sok. No:19 NEVŞEHİR	4.Grup Pomza Bims Taşı Ocağı	Y 648295 648635 648678 648037 647943 648299	X 4273625 4273632 4273221 4273160 4273453 4273487	50.000	24,62	2011 yılında ruhsat sahasında üretim çalışması yoktur.	2011 yılında ruhsat sahasında üretim yapılan yerlere pasa dökülerek rehabilitasyon çalışmaları yapılmıştır. En üste bitkisel toprak serilmiştir. Kira sözleşmesi yapılan yerler tapu sahiplerine teslim edilmiştir. Ruhsat sahasındaki üretim çalışmalarına 2012 yılında da devam edilecektir.
34	Özaktif Mad. Bims. Oto. San. Ve Tic. Ltd. Şti./ Çevre Yolu Üzeri Traktörçüler Sitesi No:12 NEVŞEHİR	4.Grup Pomza Bims Taşı Ocağı	Y 656750 657250 657250 656750	X 4272075 4272075 4271600 4271600	10.000	24,00	2011 yılında ruhsat sahasında üretim çalışması yapıldı. 2011 yılı üretimi 4019 ton.	2011 yılında ruhsat sahasında üretim yapılan yerlere pasa dökülerek rehabilitasyon çalışmaları yapılmıştır. En üste bitkisel toprak serilmiştir. Kira sözleşmesi yapılan yerler tapu sahiplerine teslim edilmiştir. Ruhsat sahasındaki üretim çalışmalarına 2012 yılında da devam edilecektir.

35	NEV-KA Diyabaz Bazalt Mad. Mak. Tur. İnş. Nak. Hay. Gıda Mob. San. Ve Tic. Ltd. Şti.	Maden (Doğaltaş) Ocağı						İşletme İzin Ruhsatı alınamadığı için 2011 yılı içerisinde her hangi bir faaliyet olmamıştır. Bu nedenle Raporlama Formu düzenlenmemiştir.
----	--	------------------------------	--	--	--	--	--	--

B.6.4. Tarımsal Faaliyetler İle Oluşan Toprak Kirliliği

İlde kullanılan gübre (bitki besin maddesi bazında), pestisit miktarları ve bunların çeşitleri tabloda belirtilmiştir.

Çizelge B.8 – İlimizde 2012 Yılında Kullanılan Ticari Gübre Tüketiminin Bitki Besin Maddesi Bazında ve Yıllık Tüketim Miktarları (Gıda Tarım ve Hayvancılık İl Müdürlüğü, 2012)

Bitki Besin Maddesi (N,P,K olarak)	Bitki Besin Maddesi Bazında kullanılan Miktar (ton)	İlde Ticari Gübre Kullanılarak Tarım Yapılan Toplam Alan (ha)
Azot	33,38	
Fosfor	6,397	
Potas	4,897	
TOPLAM	44,674	240,908

Çizelge B.9- İlimizde 2012 Yılında Tarımda Kullanılan Girdilerden Gübreler Haricindeki Diğer Kimyasal Maddeleri (Gıda, Tarım ve Hayvancılık İl Müdürlüğü, 2012)

Kimyasal Maddenin Adı	Kullanım Amacı	Miktarı (ton)	İlde Tarımsal İlaç Kullanılarak Tarım yapılan toplam alan (ha)
İnsektisitler		43	
Herbisitler		149	
Fungisitler		183	
Rodentisitler		0,41	
Nematositler		6	266,237
Akarisitler			
Kışlık ve yazlık yağlar			
....			
.....			
TOPLAM		381,41	

B.7. Sonuç ve Değerlendirme

İlimizin birinci öncelikli çevre sorunu Acıgöl Organize Sanayi Bölgesi ve Boğaz köyünde bulunan ve 2013 yılı Ortalarında ıslah OSB niteliğine kavuşan sanayi bölgesinin atıksularıdır. Acıgöl OSB'nin atık suları iki adet fosseptikte biriktirilmektedir. Ancak fosseptiklerde zaman zaman taşmalar olmaktadır. Acıgöl OSB'ye idari yaptırım uygulanmıştır. Atıksuların arıtılması için Ahiler Kalkınma Ajansı hibe desteğinde

bulunmuş ve Atıksu Arıtma Tesisinin fizibilite ve proje çalışmasının ihalesi yapılarak onay alınmak üzere Bilim, Sanayi ve Teknoloji Bakanlığı'na gönderilmiştir. Bilim, Sanayi ve Teknoloji Bakanlığı atıksu arıtma tesisi inşaatı için; “Organize Sanayi Bölgeleri ve Sanayi Siteleri Alt Projelerinin Seçimi ve Ödenek Tahsisinde Uyulacak Usul ve Esaslar” da yer alan “yeni proje teklifi” başlıklı 9 uncu maddesinin (b) fıkrasında “Atıksu arıtma tesisi inşaatı için; 1) İhtisas OSB’ler hariç mevcut OSB’deki **sanayi parsellerinin en az %40’ında üretim veya inşaata başlanmış olması gerekir**” hükmünde belirtilen oranın çok altında kalınması nedeni ile fizibiliteyi onaylamamıştır. Atıksu arıtma tesisi konusunda arayışlar devam etmektedir.

İslah OSB’de yıllarca tüzel kişilik kazanamaması nedeniyle sıkıntılar yaşanmıştır. Boğaz köyü atık suları ile İslah OSB’nin atık suları birleşerek Karacaören ve Tepeköy arazilerine akmaktadır. İslah OSB’de bulunan tehlikeli atık işleyen firmalara atıksu arıtma tesisi yaptırılmış, ÇED sürecinde olan tesislere fosseptik taahhüdü ile kısa vadeli çözümler üretilmeye çalışılmıştır. Ayrıca İslah OSB için 2872 sayılı Çevre Kanununa göre idari yaptırım uygulanmıştır. Atıksu arıtma tesisinin proje çalışmalarına başlanılmıştır.

C. ATIK

C.1. Belediye Atıkları (Katı Atık Bertaraf Tesisleri)

İlde, üretilen belediye atık miktarı ve toplanan atık miktarına ilişkin veriler Çizelge C.1 ve C.2’de gösterilmiştir.

**Çizelge C.1–İlimizde 2012 Yılı İçin İl/İlçe Belediyelerince Toplanan ve Birliklerce Yönetilen Katı Atık Miktar ve Kompozisyonu
(İlgili Belediyeler, 2012)**

İl/İlçe Belediyeveya Birliğin Adı	Birlik ise birliğe üye olan belediyeler	Nüfus		Toplanan Ortalama Katı Atık Miktarı (ton/gün)		Geri Kazanılan Ortalama Atık Miktarı (ton/gün)		Kişi Başına Üretilen Ortalama Katı Atık Miktarı (kg/gün)		Atık Kompozisyonu (yıllık ortalama, %)					
		Yaz	Kış	Yaz	Kış	Yaz	Kış	Yaz	Kış	Organik	Kağıt	Cam	Metal	Plastik	Kül
Nevşehir		92068	92068	120	150	15	10	1	1,2	55	5	2	0,8	5,2	15
Avanos		18000	13300	20	15	0,18	0,15	1,13	1,14	34	16	6	1	2	20
Acıgöl		5817	5817	5	3	-	-	1	0,5	-	-	-	-	-	-
Gülşehir		9000	9000	18	21	-	-	2	2,33	-	-	-	-	-	-
Hacıbektaş		10000	5211	9	13	-	-	1,3	1,73	35	3	1	1	4	56
Derinkuyu		10678	10678	16	20	-	-	1,8	2	-	-	-	-	-	-
Kozaklı		7046	7046	17	19	-	-	2	2,1	-	-	-	-	-	-
İl Geneli		152609	14120	205	241	15,15	10,15	10,23	11	124	24	9	2,8	11,2	

Çizelge C.2– İlimizde 2012 Yılı İl/ilçe Belediyelerde Oluşan Katı Atıkların Toplanma, Taşınma ve Bertaraf Yöntemleri ve Tesis Kapasiteleri (İlgili Belediyeler,2012)

İl/ilçe Belediye Adı	Hangi Atıklar Toplanıyor?			Transfer İstasyonu Varsa Sayısı	Atık Yönetimi Hizmetlerini Kim Yürütüyor? **			Mevcut Bertaraf Yöntemi ve Tesis Kapasitesi/Birimi				
	Evsel *	Tıbbi	Diğer (Belirtiniz)		Toplam a	Taşıma	Bertaraf	Düzensiz Depolama	Düzenli Depolama	Kompost	Yakma	Diğer (Belirtiniz)
Nevşehir	x	x		Yok								
Avanos	x	x										
Acıgöl	x	x										
Gülşehir	x	x										
Hacıbektaş	x	x										
Derinkuyu	x	x										
Kozaklı	x	x										

C.2. Hafriyat Toprađı, İnşaat Ve Yıkıntı Atıkları

“Hafriyat Toprađı İnşaat ve Yıkıntı Atıklarının Kontrolü Yönetmeliđi” kapsamında yapılan çalışmalar yoktur.

C.3. Ambalaj Atıkları

“Ambalaj Atıklarının Kontrolü Yönetmeliđi” kapsamında ambalajın üretimi, ürünlerin ambalajlı olarak satışa sunulması, ambalaj atığının oluşumu, ambalaj atığının toplanması ve geri dönüştürmesi ilişkin veriler sunulmuştur.

Çizelge C.3- İlimizdeki(2012) Yılı Ambalaj Ve Ambalaj Atıkları İstatistik Sonuçları (2012)

Ambalaj Cinsi	Üretilen Ambalaj Miktarı (kg)	Piyasaya Sürülen Ambalaj Miktarı (kg)	Geri Kazanım Oranları (%)	Geri Kazanılması Gereken Miktar (kg)	Geri Kazanılan Miktar (kg)	Gerçekleşen Geri Kazanım Oranı (%)
Plastik		60937	40	54797	354650	165
Metal		0	40	0	0	0
Kompozit		0	40	0	0	0
Kağıt Karton		947399	40	64787	106994	165
Cam		844038	40	261110	261774	100
Ahşap		844038	40	0	0	0
Toplam		2506673	40	380698	723418	190

C.4. Tehlikeli Atıklar

İlimizde tehlikeli ve zararlı atıklar konusunda Müdürlüğümüzce denetimler ve çalışmalar sürdürölmektedir. Sanayi kuruluşlarına, tehlikeli atıkları Bakanlığımızdan lisans almış firmalara vermeleri gerektiđi hususunda uyarı ve bilgilendirme yapılmaktadır.

Tehlikeli atıklar ile ilgili yönetmeliklerde belirtilen şartları taşıyan firmalar ve taşıma araçları ile ilgili olarak Müdürlüğümüze başvurular yapılmakta, uygun görölenler lisanslandırılmaktadır.

İlimizde faaliyet gösteren kontamine varil, plastik bidon ve tankların geri kazanımını yapan tesise Bakanlığımız tarafından Tehlikeli Atıkların Kontrolü Yönetmeliđi kapsamında İşletme Lisansı verilmiştir. Ayrıca Valiliğimizce anılan tesise ait yedi araca Tehlikeli Atık Taşıma Lisansı verilmiştir.

Hurda kablo ve yağlı kablo geri kazanım tesisine de Bakanlığımız tarafından Tehlikeli Atıkların Kontrolü Yönetmeliđi kapsamında geçici çalışma izni verilmiştir.

İlimizdeki tehlikeli atık üreten sanayi kuruluşlarına, bu atıklarla ilgili yönetim planı oluşturmaları için yazışmalar yapılmış olup, tesisler tarafından sunulan yönetim planları Bakanlığımıza gönderilmiştir.

C.5. Atık Madeni Yağlar

“Atık Yağların Kontrolü Yönetmeliği” çerçevesinde İlimizde gerçekleştirilen işlere ve atık yağ toplama miktarlarına değinilmiştir.

Grafik C.4 –İlimizdeki Atık Yağ Toplama Miktarları (Kaynak, yıl)

Çizelge C.4–İlimizdeki Atık Yağ Geri Kazanım ve Bertaraf Miktarları(Kaynak, yıl)

Yıl	Geri kazanım (ton)	İlave yakıt (ton)	Nihai bertaraf (ton)
2008	-	-	-
2009	11	-	11
2010	17	-	17
2011	28	-	28
2012	7	-	7

İlde mevcut Atık Yağ Geri Kazanım Tesisi Yoktur

C.6. Atık Pil ve Akümülatörler

Taşınabilir pil ve üreticileri ve ithalatçıları derneği ile atık pillerin toplanması ve bertaraf edilmesi konusunda çalışmalar yapılmaktadır. Tüm firmalar ve halkın konuya daha duyarlı yaklaşması için çalışılmaktadır. Toplanan miktara ilişkin veri yoktur.

C.7. Bitkisel Atık Yağlar

“Bitkisel Atık Yağ üreten tesisler ulusal atık taşıma formları ile teslim ettikleri yağ miktarlarını Müdürlüğümüze bildirmektedirler. Nevşehir Belediye Başkanlığı’na Bitkisel Atık Yağlar Konusunda yetki devri yapılmıştır. Buna göre toplanan bitkisel atık yağlar:

-2009 yılında 6050 kg,

-2010 yılında 5815 kg,

-2011 yılında 19.557 kg,

-2012 yılında 8.390 kg,

Toplanmıştır İlimizde lisanslı firma mevcut değildir.

C.8. Poliklorlu Bifeniller ve Poliklorlu Terfeniller

“Poliklorlu Bifenillerin (PCB) ve Poliklorlu Terfenillerin (PCT) Kontrolü Hakkında Yönetmelik” kapsamında PCB ve PCB içeren madde ve ekipmanların bertarafını sağlamak amacıyla faaliyet gösteren lisanslı tesis yoktur

C.9. Ömrünü Tamamlamış Lastikler (ÖTL)

Bu konuda herhangi bir çalışma bulunmamaktadır.

C.10. Atık Elektrikli ve Elektronik Eşyalar (AEEE)

Bu konuda herhangi bir çalışma bulunmamaktadır.

C.11. Ömrünü Tamamlamış (Hurda) Araçlar

“Ömrünü Tamamlamış Araçların Kontrolü Hakkında Yönetmelik” kapsamında İlimizde gerçekleştirilen çalışmalar aşağıda verilmiştir.

Çizelge C.5- İlimizde (2012) Yılı Hurdaya Ayrılan Araç Sayısı (Çevre ve Şehircilik İl Müdürlüğü, 2012)

Oluşturulan ÖTA Teslim yerleri	ÖTA Geçici Depolama Alanı		ÖTA İşleme Tesisi		İşlenen ÖTA Miktarı (ton)
	Sayısı	Kapasitesi (ton/yıl)	Sayısı	Kapasitesi (ton/yıl)	
7	7		-	-	-

C.12. Tehlikesiz Atıklar

İlimizde “Bazı Tehlikesiz Atıkların Geri Kazanım Tebliği çerçevesinde tehlikesiz atık toplayanlara bildirimler yapılmıştır. Ayrıca Atık Yönetim Planları onaylanırken tehlikeli ve tehlikesiz atıklar birlikte değerlendirilmektedir.

B.12.1 Demir Çelik Sektörüne Ait Atıklar

İlimizde Demir Çelik Sektörü Mevcut Değildir

C.12.2 K m rle alıŐan Termik Santraller ve K l

İlde k m rle alıŐan termik santral mevcut deĐildir.

C.12.3 Atıksu Arıtma Tesisi amurları

İlde sanayi kuruluŐları ve belediyenin sanayi/evsel/kentsel atıksu arıtma tesislerinden kaynaklanan arıtma amurları belediye atık sahasında analizi yapıldıktan sonra bertaraf edilmektedir.

C.13. Tıbbi Atıklar

İlde ‘‘Tıbbi Atıkların Kontrol  Y netmeliĐi’’ kapsamında yapılan alıŐmalar tabloda sunulmuŐtur.

Çizelge C.6 – 2012 Yılında İlimiz İl Sınırları İçindeki Belediyelerde Toplanan Tıbbi Atıkla (Çevre ve Şehircilik İl Müdürlüğü, 2012)

BELEDİYE ADI	Tıbbi Atık Yönetim Planı	Tıbbi Atıkların Taşınması			kg/yıl	Tıbbi Atıkların Bertaraf Yöntemi	Bertaraf Tesislerinin Lisansı
		Tıbbi Atıkların Taşınması	Tıbbi Atık Taşıma Aracı Sayısı (Adet)	Tıbbi Atık Taşıma Lisansı			
NEVŞEHİR BELEDİYESİ	Var (X)	Özel (X)	Özel (1)	Var (X)	146.222,00	Düzenli depolama ()	Var (X)
	Yok ()	Kamu ()	Kamu ()	Yok ()		Yakma ()	
AVANOS BELEDİYESİ	Var (X)	Özel (X)	Özel (1)	Var (X)	1.033,00	Sterilizasyon (X)	Yok ()
	Yok ()	Kamu ()	Kamu ()	Yok (X)		Vahşi Depolama ()	
ABUŞAĞI BELEDİYESİ	Var (X)	Özel (X)	Özel (1)	Var (X)	--	Düzenli depolama ()	Var (X)
	Yok (X)	Kamu (X)	Kamu (1)	Yok (X)		Yakma ()	
ÇALIŞ BELEDİYESİ	Var (X)	Özel (X)	Özel (1)	Var (X)	113,00	Sterilizasyon (X)	Yok ()
	Yok ()	Kamu ()	Kamu ()	Yok ()		Vahşi Depolama ()	
ÇALIŞ BELEDİYESİ	Var (X)	Özel (X)	Özel (1)	Var (X)	113,00	Düzenli depolama ()	Var (X)

						Yakma (X)	
	Yok ()	Kamu (X)	Kamu ()	Yok (X)		Sterilizasyon ()	Yok ()
						Vahşi Depolama ()	
	Var (X)	Özel (X)	Özel (1)	Var (X)	48,00	Düzenli depolama ()	Var (X)
						Yakma ()	
	Yok (X)	Kamu (X)	Kamu ()	Yok (X)		Sterilizasyon (X)	Yok ()
GÖRE BELEDİYESİ						Vahşi Depolama ()	
BELEDİYE ADI	Tıbbi Atık Yönetim Planı	Tıbbi Atıkların Taşınması			kg/yıl	Tıbbi Atıkların Bertaraf Yöntemi	Bertaraf Tesislerinin Lisansı
		Tıbbi Atıkların Taşınması	Tıbbi Atık Taşıma Aracı Sayısı (Adet)	Tıbbi Atık Taşıma Lisansı			
	Var (X)	Özel (X)	Özel (1)	Var (X)	-	Düzenli depolama ()	Var ()
						Yakma ()	
	Yok (X)	Kamu (X)	Kamu (1)	Yok (X)		Sterilizasyon (X)	Yok ()
GÖYNÜK BELEDİYESİ						Vahşi Depolama ()	
	Var (X)	Özel (X)	Özel (1)	Var (X)	401,00	Düzenli depolama ()	Var (X)
						Yakma ()	
GÜLŞEHİR BELEDİYESİ	Yok (X)	Kamu (X)	Kamu ()	Yok (X)		Sterilizasyon	Yok ()

BELEDİYE ADI	Tıbbi Atık	Tıbbi Atıkların Taşınması				(X)	Tıbbi Atıkların	Bertaraf
						Vahşi Depolama ()		
İNALLI BELEDİYESİ	Var (X)	Özel (X)	Özel (1)	Var (X)	-	Düzenli depolama ()	Var (X)	
	Yok (X)	Kamu (X)	Kamu ()	Yok (X)	-	Yakma ()	Yok ()	
KURUGÖL BELEDİYESİ	Var (X)	Özel (X)	Özel (1)	Var (X)	-	Sterilizasyon (X)	Yok ()	
	Yok (X)	Kamu (X)	Kamu ()	Yok (X)	-	Vahşi Depolama ()	Yok ()	
KIZILAĞIL BELEDİYESİ	Var (X)	Özel (X)	Özel (1)	Var (X)	-	Düzenli depolama ()	Var (X)	
	Yok (X)	Kamu ()	Kamu ()	Yok (X)	-	Yakma ()	Yok ()	
						Sterilizasyon ()		
						Vahşi Depolama (X)	Yok ()	
BELEDİYE ADI	Tıbbi Atık	Tıbbi Atıkların Taşınması				Tıbbi Atıkların	Bertaraf	

	Yönetim Planı	Tıbbi Atıkların Taşınması	Tıbbi Atık Taşıma Aracı Sayısı (Adet)	Tıbbi Atık Taşıma Lisansı	kg/yıl	Bertaraf Yöntemi	Tesislerinin Lisansı
KOZAKLI BELEDİYESİ	Var (X)	Özel (X)	Özel (1)	Var (X)	377,00	Düzenli depolama ()	Var (X)
	Yok (X)	Kamu ()	Kamu ()	Yok (X)		Yakma ()	
KAYMAKLI BELEDİYESİ	Var (X)	Özel (X)	Özel (1)	Var (X)	-	Düzenli depolama ()	Var (X)
	Yok (X)	Kamu (X)	Kamu ()	Yok (X)		Yakma ()	
GÜMÜŞKENT BELEDİYESİ	Var (X)	Özel (X)	Özel (1)	Var (X)	-	Düzenli depolama ()	Var (X)
	Yok (X)	Kamu (X)	Kamu ()	Yok (X)		Yakma ()	
KARACAŞAR BELEDİYESİ	Var (X)	Özel (X)	Özel (1)	Var (X)	-	Düzenli depolama ()	Var (X)
	Yok (X)	Kamu (X)	Kamu (1)	Yok (X)		Yakma ()	
						Sterilizasyon (X)	Yok ()
						Vahşi Depolama ()	

						Vahşi Depolama ()	
KARASENİR BELEDİYESİ	Var (X)	Özel (X)	Özel (1)	Var (X)	-	Düzenli depolama ()	Var (X)
	Yok (X)	Kamu ()	Kamu ()	Yok (X)		Sterilizasyon (X)	
MUSTAFAPAŞA BELEDİYESİ	Var (X)	Özel (X)	Özel (1)	Var (X)	64,00	Yakma ()	Var (X)
	Yok (X)	Kamu (X)	Kamu ()	Yok (X)		Sterilizasyon (X)	
BELEDİYE ADI	Tıbbi Atık Yönetim Planı	Tıbbi Atıkların Taşınması			kg/yıl	Tıbbi Atıkların Bertaraf Yöntemi	Bertaraf Tesislerinin Lisansı
		Tıbbi Atıkların Taşınması	Tıbbi Atık Taşıma Aracı Sayısı (Adet)	Tıbbi Atık Taşıma Lisansı			
NAR BELEDİYESİ	Var (X)	Özel (X)	Özel (1)	Var (X)	126,00	Düzenli depolama ()	Var (X)
	Yok ()	Kamu ()	Kamu ()	Yok ()		Sterilizasyon (X)	
ORTAHIŞAR BELEDİYESİ	Var (X)	Özel (X)	Özel (1)	Var (X)	64,00	Düzenli depolama	Var (X)

						()	
						Yakma ()	
	Yok ()	Kamu ()	Kamu ()	Yok ()		Sterilizasyon (X)	Yok ()
						Vahşi Depolama ()	
ÖZKONAK BELEDİYESİ	Var (X)	Özel (X)	Özel (1)	Var (X)	79,00	Düzenli depolama ()	Var (X)
						Yakma ()	
	Yok ()	Kamu ()	Kamu ()	Yok ()		Sterilizasyon ()	Yok ()
						Vahşi Depolama ()	
SULUSARAY BELEDİYESİ	Var (X)	Özel (X)	Özel (1)	Var (X)	-	Düzenli depolama ()	Var (X)
						Yakma ()	
	Yok ()	Kamu ()	Kamu ()	Yok ()		Sterilizasyon (X)	Yok ()
						Vahşi Depolama ()	
TUZKÖY BELEDİYESİ	Var (X)	Özel (X)	Özel (1)	Var (X)	78,00	Düzenli depolama ()	Var (X)
						Yakma ()	
	Yok ()	Kamu ()	Kamu ()	Yok ()		Sterilizasyon (X)	Yok ()
						Vahşi Depolama ()	
BELEDİYE ADI	Tıbbi Atık	Tıbbi Atıkların Taşınması				Tıbbi Atıkların	Bertaraf

	Yönetim Planı	Tıbbi Atıkların Taşınması	Tıbbi Atık Taşıma Aracı Sayısı (Adet)	Tıbbi Atık Taşıma Lisansı	kg/yıl	Bertaraf Yöntemi	Tesislerinin Lisansı
SARILAR BELEDİYESİ	Var (X)	Özel (X)	Özel (1)	Var (X)	-	Düzenli depolama ()	Var (X)
	Yok ()	Kamu ()	Kamu ()	Yok ()		Yakma ()	
TOPAKLI BELEDİYESİ	Var (X)	Özel (X)	Özel (1)	Var (X)	-	Sterilizasyon (X)	Yok ()
	Yok ()	Kamu ()	Kamu ()	Yok ()		Vahşi Depolama ()	
TATLARIN BELEDİYESİ	Var (X)	Özel (X)	Özel (1)	Var (X)	33,00	Düzenli depolama ()	Var (X)
	Yok ()	Kamu ()	Kamu ()	Yok ()		Yakma ()	
ÜRGÜP BELEDİYESİ	Var (X)	Özel (X)	Özel (1)	Var (X)	9.087,00	Sterilizasyon (X)	Yok ()
	Yok ()	Kamu ()	Kamu ()	Yok ()		Vahşi Depolama ()	
ÜRGÜP BELEDİYESİ	Var (X)	Özel (X)	Özel (1)	Var (X)	9.087,00	Düzenli depolama ()	Var (X)
	Yok ()	Kamu ()	Kamu ()	Yok ()		Yakma ()	
ÜRGÜP BELEDİYESİ	Var (X)	Özel (X)	Özel (1)	Var (X)	9.087,00	Sterilizasyon (X)	Yok ()
	Yok ()	Kamu ()	Kamu ()	Yok ()		Vahşi Depolama ()	

						Vahşi Depolama ()	
YAZIHÜYÜK BELEDİYESİ	Var (X)	Özel (X)	Özel (1)	Var (X)	240,00	Düzenli depolama ()	Var (X)
	Yok ()	Kamu ()	Kamu ()	Yok ()		Yakma ()	
						Sterilizasyon (X)	Yok ()
						Vahşi Depolama ()	
BELEDİYE ADI	Tıbbi Atık Yönetim Planı	Tıbbi Atıkların Taşınması			kg/yıl	Tıbbi Atıkların Bertaraf Yöntemi	Bertaraf Tesislerinin Lisansı
		Tıbbi Atıkların Taşınması	Tıbbi Atık Taşıma Aracı Sayısı (Adet)	Tıbbi Atık Taşıma Lisansı			
ACIGÖL BELEDİYESİ	Var (X)	Özel (X)	Özel (1)	Var (X)	277,00	Düzenli depolama ()	Var (X)
	Yok ()	Kamu ()	Kamu ()	Yok ()		Yakma ()	
						Sterilizasyon (X)	Yok ()
						Vahşi Depolama ()	
DERİNKUYU BELEDİYESİ	Var (X)	Özel (X)	Özel (1)	Var (X)	2.890,00	Düzenli depolama ()	Var (X)
	Yok ()	Kamu ()	Kamu ()	Yok ()		Yakma ()	
						Sterilizasyon (X)	Yok ()
						Vahşi Depolama ()	
KARAHASANLI BELEDİYESİ	Var (X)	Özel (X)	Özel (1)	Var (X)	-	Düzenli depolama ()	Var (X)

						Yakma ()	
	Yok ()	Kamu ()	Kamu ()	Yok ()		Sterilizasyon (X)	Yok ()
						Vahşi Depolama ()	
	Var (X)	Özel (X)	Özel (1)	Var (X)		Düzenli depolama ()	Var (X)
	Yok ()	Kamu ()	Kamu ()	Yok ()	-	Yakma ()	
OVAÖREN BELEDİYESİ						Sterilizasyon (X)	Yok ()
						Vahşi Depolama ()	
	Var (X)	Özel (X)	Özel (1)	Var (X)		Düzenli depolama ()	Var (X)
	Yok ()	Kamu ()	Kamu ()	Yok ()	41,00	Yakma ()	
SUVERMEZ BELEDİYESİ						Sterilizasyon (X)	Yok ()
						Vahşi Depolama ()	
BELEDİYE ADI	Tıbbi Atık Yönetim Planı	Tıbbi Atıkların Taşınması			kg/yıl	Tıbbi Atıkların Bertaraf Yöntemi	Bertaraf Tesislerinin Lisansı
		Tıbbi Atıkların Taşınması	Tıbbi Atık Taşıma Aracı Sayısı (Adet)	Tıbbi Atık Taşıma Lisansı			
	Var (X)	Özel (X)	Özel (1)	Var (X)		Düzenli depolama ()	Var (X)
	Yok ()	Kamu ()	Kamu ()	Yok ()	119,00	Yakma ()	
UÇHİSAR BELEDİYESİ						Sterilizasyon (X)	Yok ()

						Vahşi Depolama ()	
KARAPINAR BELEDİYESİ	Var (X)	Özel (X)	Özel (1)	Var (X)	76,00	Düzenli depolama ()	Var (X)
	Yok ()	Kamu ()	Kamu ()	Yok ()		Sterilizasyon (X)	
						Vahşi Depolama ()	
KAVAK BELEDİYESİ	Var (X)	Özel (X)	Özel (1)	Var (X)	17,00	Düzenli depolama ()	Var (X)
	Yok ()	Kamu ()	Kamu ()	Yok ()		Sterilizasyon ()	
						Vahşi Depolama (X)	
HACIBEKTAŞ BELEDİYESİ	Var (X)	Özel (X)	Özel (1)	Var (X)	283,00	Düzenli depolama ()	Var (X)
	Yok ()	Kamu ()	Kamu ()	Yok ()		Sterilizasyon ()	
						Vahşi Depolama (X)	
AKSALUR BELEDİYESİ	Var (X)	Özel (X)	Özel (1)	Var (X)	-	Düzenli depolama ()	Var (X)
	Yok ()	Kamu ()	Kamu ()	Yok ()		Sterilizasyon ()	
						Vahşi Depolama (X)	

BAŞDERE BELEDİYESİ	Var (X)	Özel (X)	Özel (1)	Var (X)	-	Düzenli depolama ()	Var (X)
	Yok ()	Kamu ()	Kamu ()	Yok ()		Sterilizasyon ()	
GÖREME BELEDİYESİ	Var (X)	Özel (X)	Özel (1)	Var (X)	107,00	Düzenli depolama ()	Var (X)
	Yok ()	Kamu ()	Kamu ()	Yok ()		Sterilizasyon ()	
KALABA BELEDİYESİ	Var (X)	Özel (X)	Özel (1)	Var (X)	39,00	Düzenli depolama ()	Var (X)
	Yok ()	Kamu ()	Kamu ()	Yok ()		Sterilizasyon (X)	
ÇAT BELEDİYESİ	Var (X)	Özel (X)	Özel (1)	Var (X)	-	Düzenli depolama ()	Var (X)
	Yok ()	Kamu ()	Kamu ()	Yok ()		Sterilizasyon (X)	
OVAÖREN BELEDİYESİ	Var (X)	Özel (X)	Özel (1)	Var (X)	-	Düzenli depolama ()	Var (X)

						Yakma ()	
	Yok ()	Kamu ()	Kamu ()	Yok ()		Sterilizasyon (X)	Yok ()
						Vahşi Depolama ()	
	Var (X)	Özel (X)	Özel (1)	Var (X)		Düzenli depolama ()	Var (X)
						Yakma ()	
	Yok ()	Kamu ()	Kamu ()	Yok ()	-	Sterilizasyon (X)	Yok ()
AKARCA BELEDİYESİ						Vahşi Depolama ()	

İlimizde Tıbbi atıkları Kapadokya İl Özel İdareleri ve Belediyeler Birliği tarafında toplanarak Turanlar Çevre Tekn. müh. taah.ve Tic .ltd.şti işletilen sterilizasyon tesisinde sterilize edilmektedir.

Çizelge C.7- İlimizdeki Yıllara Göre Tıbbi Atık Miktarı (Nevşehir Tıbbi Atık Sterilizasyon Tesisi,2012)

	2007	2008	2009	2010	2011	2012
Tıbbi Atık Miktarı (ton)				143,729	173,229	170,600

C.14. Maden Atıkları

İlimizde daha çok taş ocağı ve pomza ocağı olduğundan birçok parçası değerlendirilmektedir ve herhangi bir atık oluşmamaktadır.

İlimizde maden zenginleştirme tesisi bulunmadığından atıkta oluşmamaktadır.

C.15. Sonuç ve Değerlendirme

Kapadokya İl Özel İdareleri ve Belediyeler Birliğinin düzenli depolama tesisi 2014 yılında faaliyete geçecektir. Bununla birlikte Acıgöl, Gülşehir, Karapınar, Ortahisar, Uçhisar, Nar, Sulusaray, Çat, Nevşehir Belediyeleri vahşi depolama rehabilitasyon projelerini Çevre Yönetimi Genel Müdürlüğüne göndermişlerdir. Ancak Küçük beldeler için rehabilitasyon konusunda sıkıntılar vardır.

Ç. KİMYASALLARIN YÖNETİMİ

Ç.1. Büyük Endüstriyel Kazalar

İlde “Büyük Endüstriyel Kazaların Kontrolü Hakkında Yönetmelik” kapsamında 2 adet firma vardır.

**Çizelge Ç.1 – İlimizdeki 2012 Yılı SEVESO Kuruluşlarının Sayısı
(Çevre ve Şehircilik İl Müdürlüğü, 2012)**

KURULUŞ	SAYISI
Alt Seviye	1
Üst Seviye	1
TOPLAM	2

Ç.2. Sonuç ve Değerlendirme

D. DOĞA KORUMA VE BİYOLOJİK ÇEŞİTLİLİK

D.1. Ormanlar ve Milli Parklar

Ormanlar;

Nevşehir İli Alanı: 517,658 ha.

Ormanlık Alan: 10.305 ha.

Ormanlık Alanların İl Alanına Oranı: %2

Ormanlık Alanın % 65,1 verimsiz 6712 ha.

Ormanlık Alanın %34,9 verimli 3593 ha.

Ormancılık faaliyetleri düzenli olarak yapılmakta ve her yıl ortalama 500 ha. yeni tesis edilip orman varlığı artırılmaktadır.

Milli Park;

Göreme Tarihi Milli Parkı İç Anadolu Bölgesi'nde Nevşehir İli Sınırları İçerisinde yer almaktadır. Göreme ve çevresinin Milli Park olarak ayrılması 1967 yılında düşünülmüş ve bu yıllarda Milli Parkın uzun devreli gelişim planı yapılmıştır. Ancak o dönemde yürürlükte bulunan 6831 sayılı yasanın 25.maddesine göre yalnız orman rejimine giren alanlar Milli Park olarak ayrılabilirdiğinden bu plan uygulamaya konamamıştır. 2873 sayılı yasanın 1983 yılında yayınlanması ile birlikte Göreme Tarihi Milli Parkı'nın kuruluş yolu da açılmış ve 30.10.1986 tarih 86/11135 sayılı Bakanlar Kurulu Kararı ile Milli Parkın ilanı gerçekleşmiştir.



Harita D.1. Göreme Milli Parkı

D.2. ayır ve Mera

İlde mevcut ayır ve mera alanı 70000 ha. dır İlimizde bulunan ayır ve mera alanları lke genelinde olduėu gibi 6-7. Sınıf tarım alanı olup verimsiz mera trdr.

D.3. Sulak Alanlar

İlimizde Kızılırmak nehri getiėinden dolayı sulak alanların korunması iřlemleri Nevřehir Doėa Koruma ve Milli Parklar Őube Mdrlėnce yrtlmektedir.

D.4. Flora

Greme Tepeleri, Dnya Doėal Hayatı Koruma Vakfı (WWF-Trkiye) tarafından ‘‘nemli Bitki Alanı (BA)’’ olarak belirlenmiřtir. Tarih ncesinden gnmze insan yerleřimlerinin srdrldė bu alan, gnmze kadar ulařan nemli step bitki topluluklarını koruyabilmiř olup milli park sınırı iinde yaklaşık 650taksonun varlıėı saptanmıřtır. Bunlardan 118i Trkiye’ye zgdr (endemiktir). Greme Tepeleri BA’da lke apında 23 nadir bitki bulunur: rneėin, Ferula halophila bu yreden bařka sadece Tuz Gl ve Konya evresindeki tuzcul steplere zg bir bitkidir. F. halophila aynı zamanda Bern Szleřmesi Ek Liste I’de de yer almaktadır. Ayrıca bu alan Bern Szleřmesi kapsamında Tehlike Altındaki Habitatlar arasındaki İnan-Anadolu stepleri kapsamındadır. Diėer taraftan Dnya Mirası Listesi’ne alınmıř olan Greme Tepeleri BA, Milli Park olarak da koruma altındadır.

D.5. Fauna

- a) Memeliler: Kurt (canis lupus), Tilki (Vulper vulper), Su tipi (Lutra lutra), Porsuk (Meles meles), Sansar (Martes fonia), Tavřan (Lepus europeus)
- b) Kuřlar: Keklik (Alectoris graeca), Bildircın (Coturnix), Gvercin (Culumba ivila), Doėan (Falco sp.)
- c) Srngenler: Kaplumbaėa (Testudo graeca), Kertenkele (Lucerta viridus).
- d) Balıklar: Yayın (Silurus gionis), Sazan (Cyprinus)

D.6. Tabiat Varlıklarını Koruma alıřmaları

İl sınırları ierisinde bulunan Tabiat Parklarından, Tabiat Anıtlarından, Tabiatı Koruma Alanları vs, isimleri ve alanları (ha) olarak belirtilerek, fotoėraflar verilerek Tabiat Varlıklarını koruma alıřmalarına deėinilmelidir.

D.7. Sonu ve Deęerlendirme

Göreme Tarihi Milli Parkı 30.10.1986 tarih 86/11135 sayılı Bakanlar Kurulu Kararı ile Milli Parkın ilanı gerçekleşmiştir. Göreme Tepeleri, Dünya Doğal Hayatı Koruma Vakfı (WWF-Türkiye) tarafından “Önemli Bitki Alanı (ÖBA)” olarak belirlenmiştir.

E. ARAZİ KULLANIMI

E.1. Arazi Kullanım Verileri

İlimize ait arazi varlığı ve sınıflandırması tabloda sunulmuştur.

Çizelge E.1 – (2012) Yılı İlimizin Arazilerinin Kullanımına Göre Arazi Sınıflandırılması (Gıda, Tarım ve hayvancılık İl Müdürlüğü, 2012)

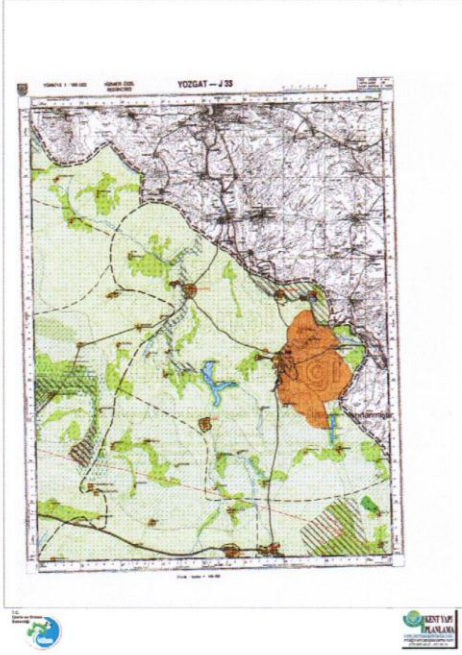
Arazi SINIFI	Alanı (ha)	(%)
1. Sınıf Araziler	14,139	2,59
2. Sınıf Araziler	53,186	9,74
3. Sınıf Araziler	127,037	23,,28
4. Sınıf Araziler	100,224	18,37
5. Sınıf Araziler	193	35,37
6. Sınıf Araziler	99,234	18,19
7. Sınıf Araziler	139,930	25,65
8. Sınıf Araziler	11,569	2,12
TOPLAM	545,512	116,94

E.2. Mekânsal Planlama

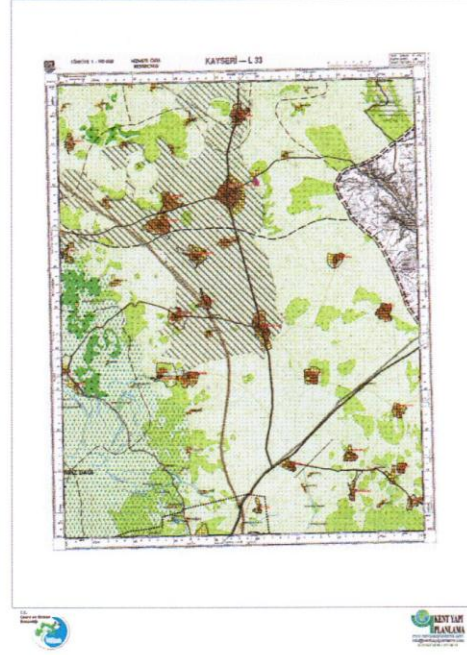
E.2.1. Çevre düzeni planı

İle ait Çevre Düzeni Planı sunulmuştur.

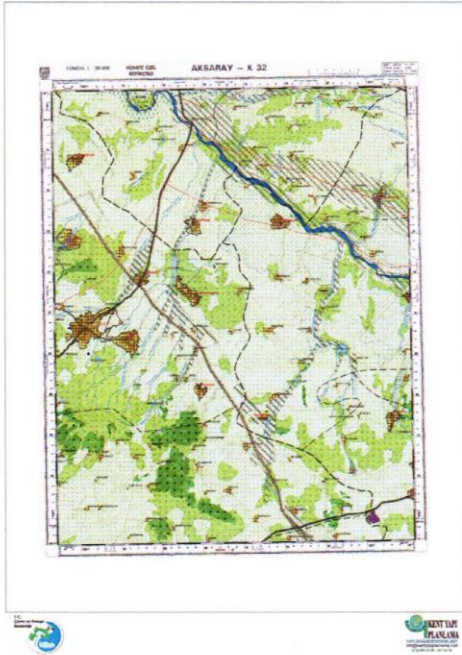
KIRŞEHİR - NEVŞEHİR - NİĞDE - AKSARAY PLANLAMA BÖLGESİ
1/100.000 ÖLÇEKLİ ÇEVRE DÜZENİ PLANI



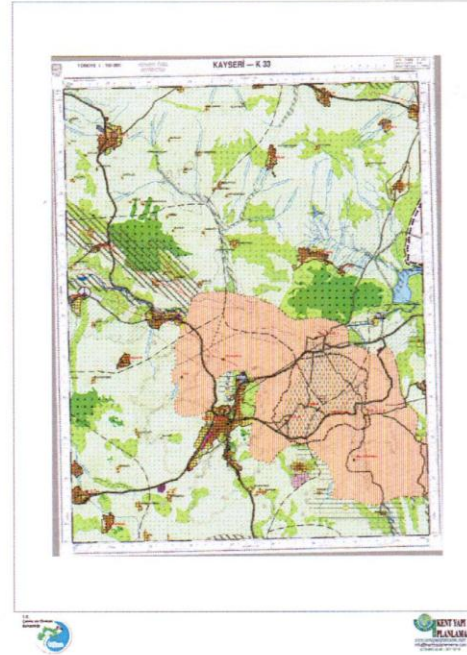
KIRŞEHİR - NEVŞEHİR - NİĞDE - AKSARAY PLANLAMA BÖLGESİ
1/100.000 ÖLÇEKLİ ÇEVRE DÜZENİ PLANI



KIRŞEHİR - NEVŞEHİR - NİĞDE - AKSARAY PLANLAMA BÖLGESİ
1/100.000 ÖLÇEKLİ ÇEVRE DÜZENİ PLANI



KIRŞEHİR - NEVŞEHİR - NİĞDE - AKSARAY PLANLAMA BÖLGESİ
1/100.000 ÖLÇEKLİ ÇEVRE DÜZENİ PLANI



Harita E.1 Nevşehir İli Çevre Düzeni Planı

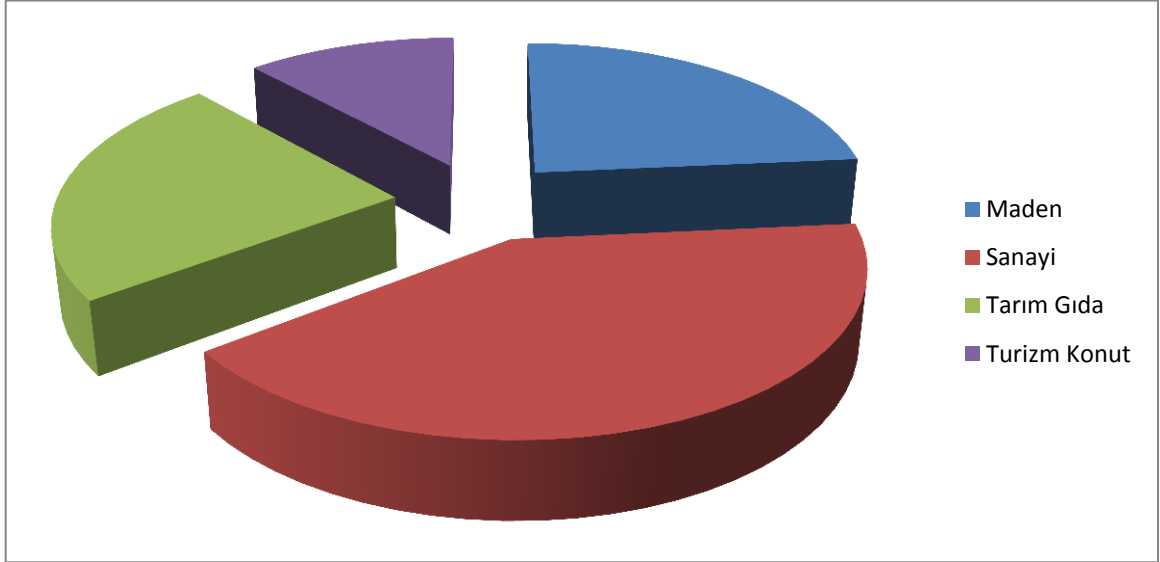
E.3. Sonuç ve Değerlendirme

F. ÇED, ÇEVRE İZİN VE LİSANS İŞLEMLERİ

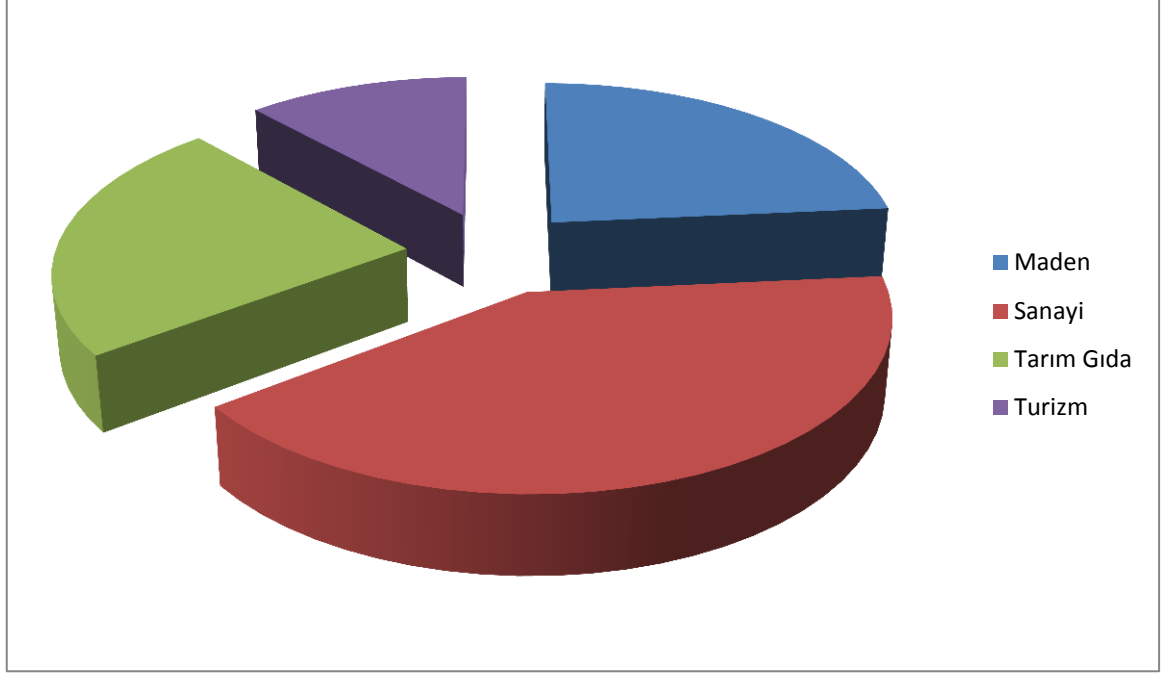
F.1. ÇED İşlemleri

Çizelge F.1 – İlimizde Bakanlık merkez ve ÇŞİM tarafından 2012 Yılı İçerisinde Alınan ÇED Olumlu ve ÇED Gerekli Değildir Kararlarının Sektörel Dağılımı (Çevre ve Şehircilik İl Müdürlüğü, 2012)

Karar	Maden	Enerji	Sanayi	Tarım- Gıda	Atık- Kimya	Ulaşım- Kıyı	Turizm- Konut	TOPLAM
ÇED Gerekli Değildir	4	-	7	4	-	-	2	17
ÇED Olumlu Kararı								



Grafik F.1 – İlimizde (2012) Yılı ÇED Olumlu Kararı Verilen Projelerin Sektörel Dağılımı (Çevre ve Şehircilik İl Müdürlüğü, 2012)

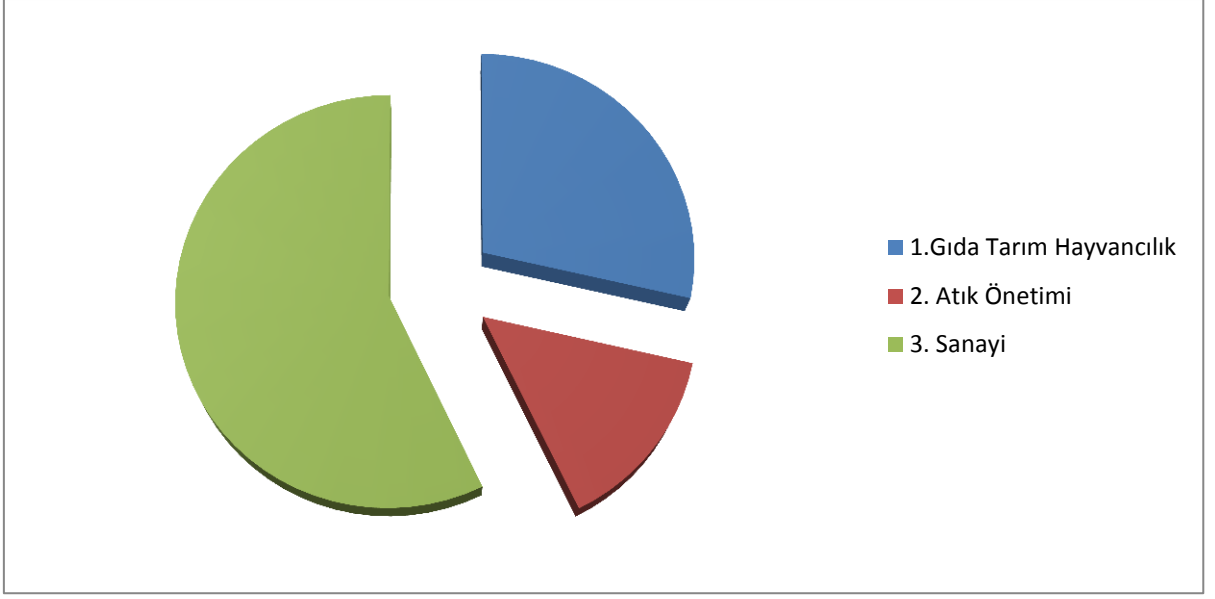


Grafik F.2 – İlimizde (2012) Yılı ÇED Gerekli Değildir Kararı Verilen Projelerin Sektörel Dağılımı (Çevre ve Şehircilik İl Müdürlüğü, 2012)

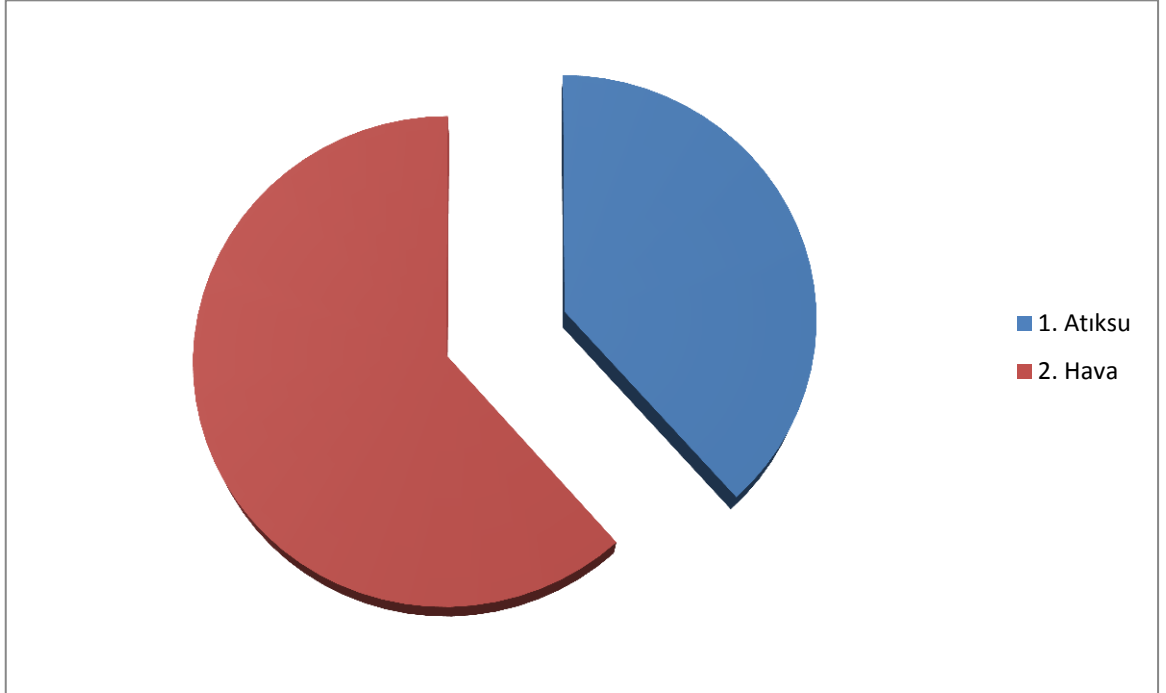
F.2. Çevre İzin ve Lisans İşlemler

Çizelge F.2 – İlimizde 2012 Yılında ÇŞİM Tarafından Verilen Geçici Faaliyet Belgesi ve Çevre İzni/Çevre İzni ve Lisansı Belgesi Sayıları (Çevre ve Şehircilik İl Müdürlüğü, 2012)

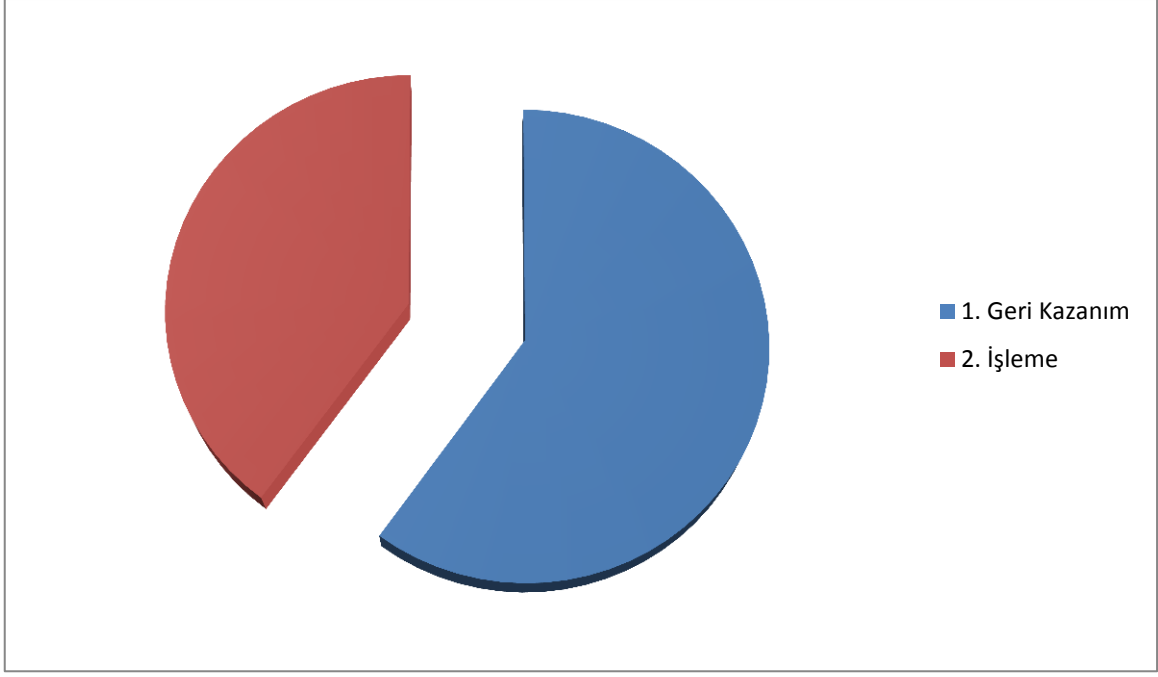
	EK-1	EK-2	TOPLAM
Geçici Faaliyet Belgesi	-	10	10
Çevre İzini	2	5	7
Lisans	2	-	2
TOPLAM	4	15	19



Grafik F.3 – İlimizde (2012) Yılında Verilen Geçici Faaliyet Belgelerinin Sektörlere Göre Dağılımı (Çevre ve Şehircilik İl Müdürlüğü, 2012)



Grafik F.4 - İlimizde (2012) Yılında Verilen Çevre İzni Konuları (Çevre ve Şehircilik İl Müdürlüğü,2012)



**Grafik F.5- İlimizde (2012) Yılında Verilen Lisansların Konuları
(Çevre ve Şehircilik İl Müdürlüğü,2012)**

F.3. Sonuç ve Değerlendirme

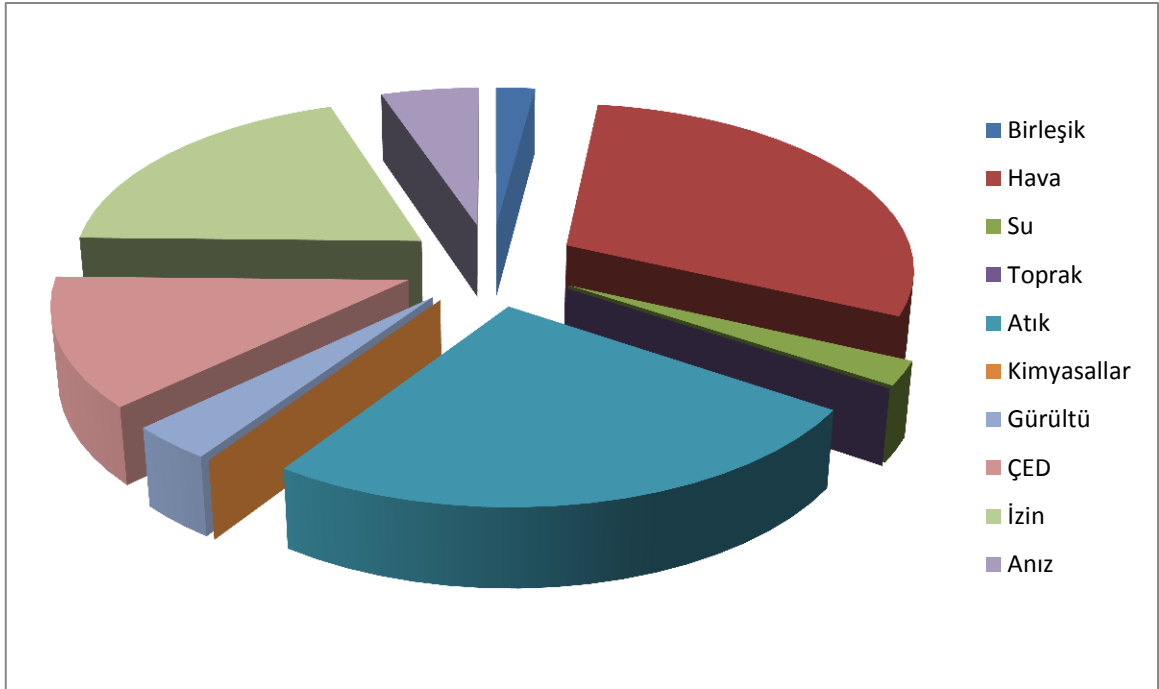
G. ÇEVRE DENETİMLERİ VE İDARİ YAPTIRIM UYGULAMALARI

G.1. Çevre Denetimleri

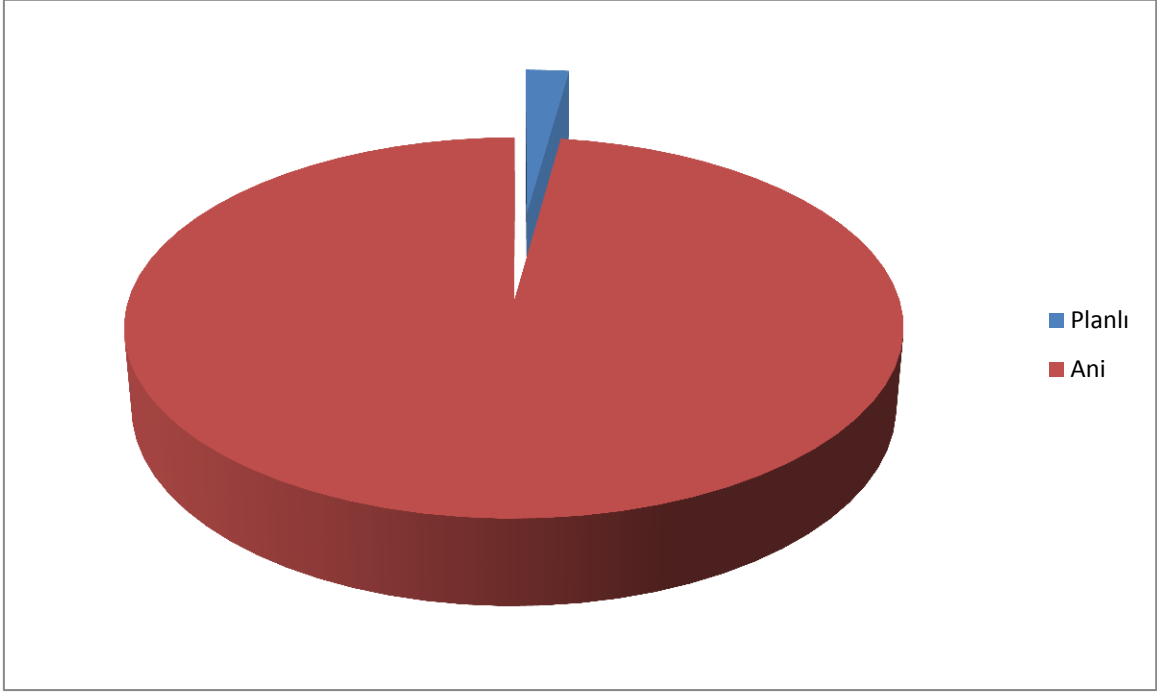
Müdürlüğümüzce denetimler planlı ve ani olmak üzere yapılmaktadır. Yapılan denetimlere ait bilgiler çizelgelerde mevcuttur

Çizelge G.1 –İlimizde 2012 Yılında ÇŞİM Tarafından Gerçekleştirilen Denetimlerin Sayısı (Çevre ve Şehircilik İl Müdürlüğü, 2012)

Denetimler	Birleşik	Hava	Su	Toprak	Atık	Kimyasallar	Gürültü	Derin Deniz Deşarjı	ÇED	İzin	Toplam
Planlı denetimler	8	-	-	-	-	-	-	-	-	-	8
Ani (plansız) denetimler	-	115	35	20	97	-	6	-	48	75	396
Genel toplam	8	115	35	20	97	-	6	-	48	75	404



Grafik G.1 - İlimizde ÇŞİM Tarafından (2012) Yılında Gerçekleştirilen Planlı – Ani Denetimlerin Konularına Göre Dağılımı (Çevre ve Şehircilik İl Müdürlüğü, 2012)



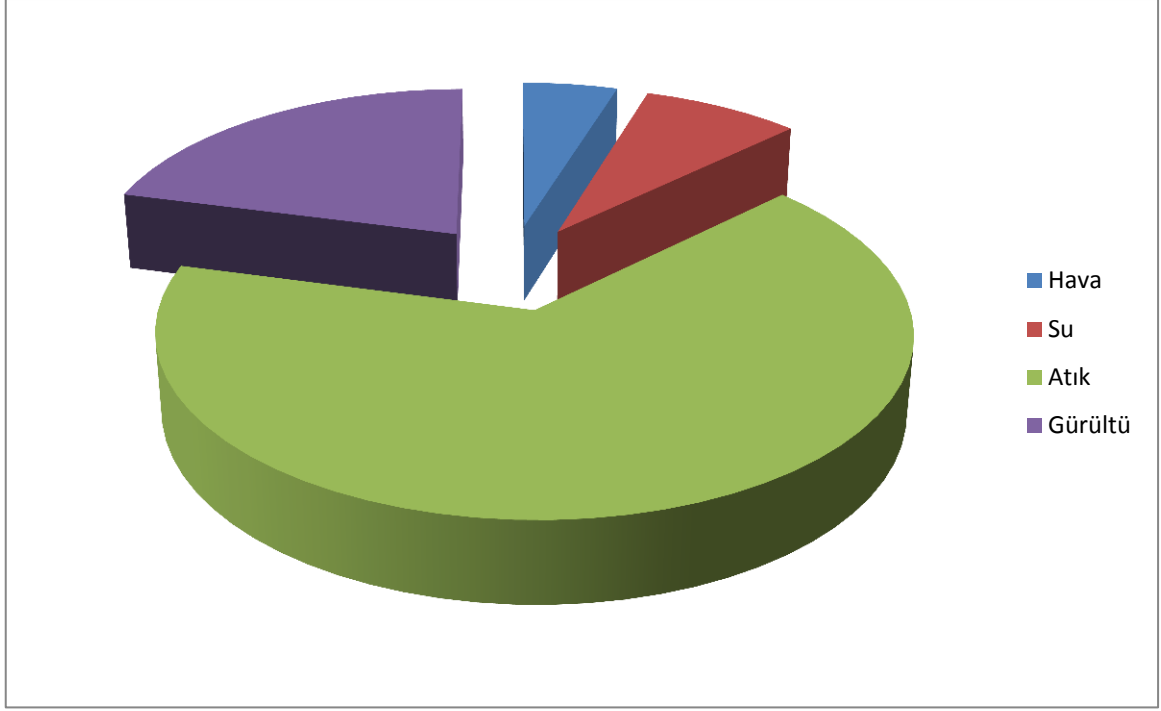
Grafik G.2–İlimizde ÇŞİM Tarafından (2012) Yılında Gerçekleştirilen Planlı ve Ani Çevre Denetimlerinin Dağılımı (Çevre ve Şehircilik İl Müdürlüğü,2012)

G.2. Şikâyetlerin Değerlendirilmesi

İlimizde ulaşan şikâyetlerin bir çoğu denetimle sonuçlanmaktadır fakat hayvansal atıkları konusunda yoğun başvuru olması nedeniyle denetim sık yapılmamaktadır.

Çizelge G.2 – İlimizde(2012) Yılında ÇŞİM'e Gelen Tüm Şikâyetler ve Bunların Değerlendirilme Durumları(Çevre ve Şehircilik İl Müdürlüğü,2012)

Şikâyetler	Hava	Su	Toprak	Atık	Kimyasallar	Gürültü	ÇED	TOPLAM
Şikâyet sayısı	3	5	-	41		13	-	62
Denetimle sonuçlanan şikâyet sayısı	3	5		13		12	-	33
Şikâyetleri denetimle sonuçlanma (%)	100	100	-	31,70		92,30		53,22

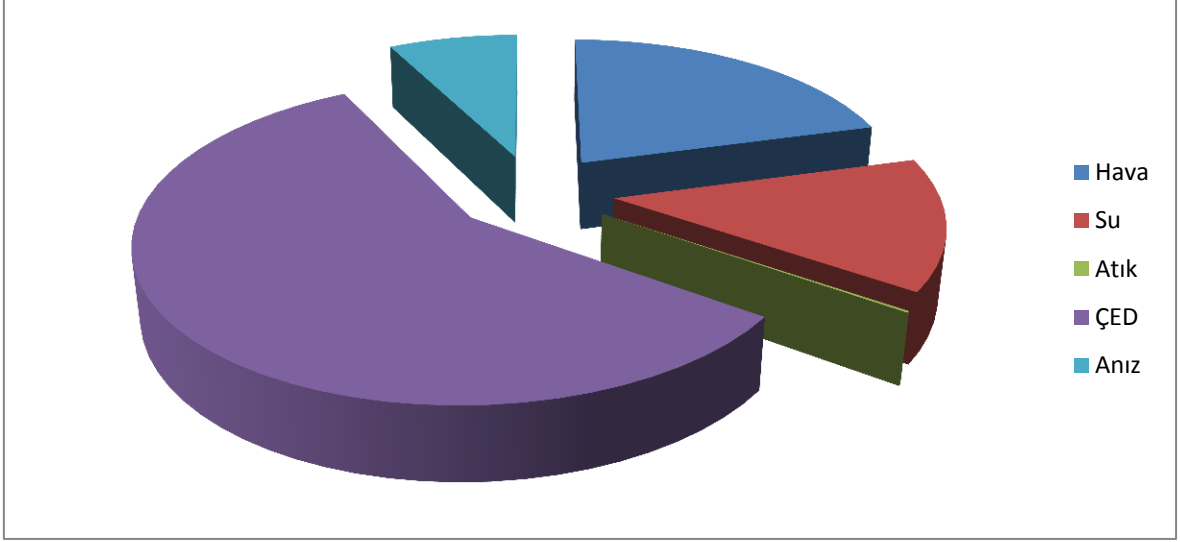


Grafik G.5 – İlimizde (2012)Yılında ÇŞİM Gelen Şikâyetlerin Konulara Göre Dağılımı (Çevre ve Şehircilik İl Müdürlüğü,2012)

G.3. İdari Yaptırımlar

Çizelge G.3–İlimizde (2012)Yılında ÇŞİM Tarafından Uygulanan Ceza Miktarları ve Sayısı (Çevre ve Şehircilik İl Müdürlüğü, 2012)

	Hava	Su	Toprak	Atık	Kimyasallar	Gürültü	ÇED	Anız	TOPLAM
Ceza Miktarı (TL)	51.686,00	34.189,00	-	414,00	-	-	143.596,00	18.828,00	248.713,00
Uygulanan Ceza Sayısı	19	1	-	3	-	-	9	29	61



Grafik G.4 – İlimizde(2012) Yılında ÇŞİM Tarafından Uygulanan İdari Para Cezalarının Konulara Göre Dağılımı(Çevre ve Şehircilik İl Müdürlüğü,2012)

G.4. Çevre Kanunu Uyarınca Durdurma Cezası Uygulamaları

İlde tesislere verilen faaliyeti durdurma/kapatma kararı var ise bunlar nedenleri ile birlikte sektörel olarak verilmelidir.

G.5. Sonuç ve Değerlendirme

İlimizde 41 adet tesisin Çevre Kanununca Alınması Gereken İzin ve Lisanslar Hakkındaki Yönetmeliğe göre geçici faaliyet belgesi, 23 tesisin çevre izini bulunmaktadır. İzin almayan tesislere idari yaptırımlar uygulanmaktadır.

H. ÇEVRE EĞİTİMLERİ

İlimizde gerek kamu kurum ve kuruluşları olsun gerekse özel sektörden gelen talepler olsun eğitim talepleri değerlendirilmektedir. Mümkün olduğunca gelen talepler olumlu değerlendirilmektedir.

Dünya Çevre Günü etkinlikleri kapsamında ilimizde her yıl düzenli olarak gerek belediye gerekse üniversite ile işbirliği yaparak birçok faaliyet düzenlenmektedir.

2012 yılı içerisinde “Türkiye’nin En Temiz Köyü Projesi Usul ve Esasları” dahilinde İlimiz Ürgüp İlçesi, İbrahimpaşa Köyü Muhtarlığına bir adet masaüstü bilgisayar ve bir adet çok fonksiyonlu yazıcı ile ödüllendirilmesi bakanlığımızca uygun bulunmuştur.

I. İL BAZINDA ÇEVRESEL GÖSTERGELER

GENEL

1.1. NÜFUS

NÜFUS 285190									
GÖSTERGE: Nüfus artış hızı % 6,84									
TANIM: Belirli bir dönemde, İl için nüfus büyüklüğünün ortalama yıllık artışıdır.									
Kaynak: TÜİK									
Kullanılan Veri ve Gösterge Birimi: Kişi									
Durum ve eğilimler;									
Veri formatı									
Yıllar	1990	1992	1994	1996	1998	2000	2001	2002	2003
Nüfus	289509					309914			
Nüfus Artış Hızı %									
Yıllar	2004	2005	2006	2007	2008	2009	2010	2011	2012
Nüfus‰				280058	281699	284025	282337	283247	285190
Nüfus Artış Hızı‰					5,84	8,22	-5,96	3,22	6,84
Değerlendirme ve Sonuçlar 2001 yılı haricinde tüm yıllar nüfus sürekli artmıştır.									

1.2

NÜFUS		
GÖSTERGE: Kentsel nüfus oranı		
TANIM: 2000-2010-2012 Yıllarına ait değerlerdir.		
Kaynak: TUİK		
Kullanılan Veri ve Gösterge Birimi: Kişi		
Durum ve eğilimler:		
KENTSEL NÜFUS ORANI		
	İl ve İlçe Merkezleri	Belde ve Köyler
1927		
1950		
1980		
1990		
2000	44,05	55,95
2010	54,58	45,42
2012	56,88	43,12
<hr/>		
Değerlendirme ve Sonuçlar		
<i>İlimizde ülke genelinde olduğu gibi zamanla il ve ilçe merkezindeki nüfus artmıştır.</i>		

1.3 SANAYİ

SANAYİ																																												
GÖSTERGE: Sanayi Bölgeleri																																												
TANIM: İlimizde 9 adet Küçük Sanayi Sitesi, 1 adet Organize Sanayi Bölgesi, 1 adette özel sanayi bölgesi mevcuttur.																																												
Kaynak: Bilim Sanayi ve Teknoloji İl Müdürlüğü																																												
Kullanılan Veri ve Gösterge Birimi: -İlimizde Endüstri İhtisas Bölgesi ilan edilmiş alan yoktur. - İlde Bulunan Sanayi Kuruluşları Sayısı: 259 Adet - OSB ve Diğer Sanayi Alanlarında Yeralan Sanayi Kuruluşlarının Sayısının İldeki Tüm Sanayi Kuruluşları Sayısına Oranı: % 24.71																																												
Durum ve eğilimler NEVŞEHİR İLİ KÜÇÜK SANAYİ SİTELERİ																																												
<table border="1"><thead><tr><th>ADI</th><th>Faaliyete Başladığı Yıl</th><th>Toplam Alan (Metrekare)</th><th>Toplam İşyeri Sayısı</th></tr></thead><tbody><tr><td>Acıgöl Küçük Sanayi sitesi</td><td>1996</td><td>14.953</td><td>50</td></tr><tr><td>Kozaklı Küçük Sanayi Sitesi</td><td>2000</td><td>70.000</td><td>96</td></tr><tr><td>Avanos Küçük Sanayi Sitesi</td><td>1971</td><td>13.400</td><td>88</td></tr><tr><td>Hacıbektaş Küçük Sanayi Sitesi</td><td>1993</td><td>80.078</td><td>62</td></tr><tr><td>Ürgüp Küçük Sanayi Sitesi</td><td>1973</td><td>51.196</td><td>160</td></tr><tr><td>Nevşehir Lale sanayi Sitesi</td><td>1972</td><td>260.727</td><td>420</td></tr><tr><td>Nevşehir Yeni Sanayi Sitesi</td><td>1969</td><td>34.420</td><td>430</td></tr><tr><td>Nevşehir Metal İşler K.S.S.</td><td>1990</td><td>22.000</td><td>96</td></tr><tr><td>Gülşehir Küçük Sanayi Sitesi</td><td>1995</td><td>159.897</td><td>100</td></tr><tr><td></td><td></td><td></td><td></td></tr></tbody></table>	ADI	Faaliyete Başladığı Yıl	Toplam Alan (Metrekare)	Toplam İşyeri Sayısı	Acıgöl Küçük Sanayi sitesi	1996	14.953	50	Kozaklı Küçük Sanayi Sitesi	2000	70.000	96	Avanos Küçük Sanayi Sitesi	1971	13.400	88	Hacıbektaş Küçük Sanayi Sitesi	1993	80.078	62	Ürgüp Küçük Sanayi Sitesi	1973	51.196	160	Nevşehir Lale sanayi Sitesi	1972	260.727	420	Nevşehir Yeni Sanayi Sitesi	1969	34.420	430	Nevşehir Metal İşler K.S.S.	1990	22.000	96	Gülşehir Küçük Sanayi Sitesi	1995	159.897	100				
ADI	Faaliyete Başladığı Yıl	Toplam Alan (Metrekare)	Toplam İşyeri Sayısı																																									
Acıgöl Küçük Sanayi sitesi	1996	14.953	50																																									
Kozaklı Küçük Sanayi Sitesi	2000	70.000	96																																									
Avanos Küçük Sanayi Sitesi	1971	13.400	88																																									
Hacıbektaş Küçük Sanayi Sitesi	1993	80.078	62																																									
Ürgüp Küçük Sanayi Sitesi	1973	51.196	160																																									
Nevşehir Lale sanayi Sitesi	1972	260.727	420																																									
Nevşehir Yeni Sanayi Sitesi	1969	34.420	430																																									
Nevşehir Metal İşler K.S.S.	1990	22.000	96																																									
Gülşehir Küçük Sanayi Sitesi	1995	159.897	100																																									
NEVŞEHİR ACIGÖL ORGANİZE SANAYİ BÖLGESİ																																												
Kuruluş Tarihi : 2002 Alanı: 156.000 m ² Parsel Sayısı : 94 Adet Tahsis Edilen Parsel : 25																																												

Üretimdeki Tesis Sayısı : 5
İnşaat Safhasında Tesis : 10
Proje Safhasında Tesis :10
Mevcut İstihdam : 178

ISLAH ORGANİZE SANAYİ BÖLGESİ OLMA AŞAMASINDA

BULUNAN ÖZEL SANAYİ BÖLGESİ

- Nevşehir İli, Merkez İlçesi, Boğaz Köyü, İlfat Mevkiinde yer alan ve Nevşehir Ticaret ve Sanayi Odası öncülüğünde oluşturulan Nevşehir Özel Sanayi Bölgesindeki 84.000 m² arsa 84 parselde bölünüp İldeki sanayicilere dağıtılmıştır.
- Bu Parsellerden 51'e yakın orta ölçekli işletme kurulmuş ve 33'ü faaliyete geçmiştir.
- Bu alan içerisinde 33 adet daha işletme inşaat planlarını hazırlanmış ve bir kısmının temeli atılmıştır.
- Bu bölgenin Organize Sanayi Bölgesi olması için çalışmalar devam etmektedir.

Değerlendirme ve Sonuçlar. İlimizde faaliyet gösteren sanayi tesisi zamanla artmaktadır.

SANAYİ

GÖSTERGE: Madencilik

TANIM: Bu gösterge, İlde yer alan farklı ruhsatlandırma grubuna göre verilen bir yılda kayıt altına alınmış maden ocakları, zenginleştirme tesisleri ve depolama alanlarının miktarının yıllara göre değişimini gösterir.

Kaynak: İl Özel İdare, MİGEM

Kullanılan Veri ve Gösterge Birimi: Türlerine göre maden ocağı ve tesisi sayısı, alanları (ha) ve yıllara göre değişimleri (%),

2. İKLİM DEĞİŞİKLİĞİ

İKLİM DEĞİŞİKLİĞİ																						
GÖSTERGE: Yağış,																						
TANIM: Birim alana düşen ortalama yağış miktarının zaman serisinde ifade edilmesidir.																						
Kaynak: Meteoroloji Genel müdürlüğü																						
Kullanılan Veri ve Gösterge Birimi: İl için 1970-2012 yılları arası yıllık ortalama yağış miktarları(kg/m2)																						
Durum ve Eğilimleri;																						
Yıllar	1970	1971	1972	1973	1974	1975	1976	1977	1978	1979	1980	1981	1982	1983	1984	1985	1986	1987	1988	1989	1990	1991
Ortalama (kg/m2)	297	466	433	299	346	403	417	480	400	447	402	510	317	450	368	500	411	589	536	303	444	467
Yıllar	1992	1993	1994	1995	1996	1997	1998	1999	2000	2001	2002	2003	2004	2005	2006	2007	2008	2009	2010	2011	2012	
Ortalama (kg/m2)	491	401	380	434	370	435	556	304	443	294	333	373	350	327	310	483	324	544	536	442	524	

İKLİM DEĞİŞİKLİĞİ																						
GÖSTERGE: Yağış,																						
TANIM: Birim alana düşen ortalama yağış miktarının zaman serisinde ifade edilmesidir.																						
Kaynak: Meteoroloji Genel müdürlüğü																						
Kullanılan Veri ve Gösterge Birimi: İl için 1970-2012 yılları arası yıllık ortalama sıcaklık değerlerini (°C)																						
Durum ve Eğilimleri;																						

Yıllar	1970	1971	1972	1973	1974	1975	1976	1977	1978	1979	1980	1981	1982	1983	1984	1985	1986	1987	1988	1989	1990	1991
Ortalama (°C)	11,4	10,5	9,7	10,1	10,1	9,5	9,4	10,3	10,7	11,3	10,4	10,9	9,4	9,4	9,9	10,1	10,5	9,9	9,8	10,4	9,9	10,1
Yıllar	1992	1993	1994	1995	1996	1997	1998	1999	2000	2001	2002	2003	2004	2005	2006	2007	2008	2009	2010	2011	2012	
Ortalama (°C)	8,5	9,6	11,5	10,7	11,3	9,8	11,6	11,7	10,0	12,3	10,7	10,7	10,9	11,4	11,2	11,5	11,1	11,6	14,0	10,1	11,4	

3.HAVA KALİTESİ

HAVA KALİTESİ
GÖSTERGE: Hava Kirleticileri
TANIM: Bu gösterge; havadaki SO ₂ ve PM ₁₀ konsantrasyon miktarını göstermektedir. (SO ₂ yakıtların doğal olarak yapısında bulunan kükürt bileşiklerinin yanma esnasında açığa çıkmasıyla oluşan kirleticisi, boğucu, renksiz ve asidik gazdır. Partikül maddeler, gaz halindeki emisyonların kimyasal dönüşümü ve yığın halinde şekillenmesi ile oluşur. 5-10 mikrometre çaplı partiküller, asılı partikül olarak tanımlanır. Genel olarak heterojen karışımları içerir ve karakteristikleri bir yerden bir başka yere önemli değişiklik gösterir. Çapı 10 mikrometre altındaki partiküller maddelere PM ₁₀ denir.)
Kaynak: Çevre ve Şehircilik İl Müdürlüğü
Kullanılan Veri ve Gösterge Birimi: İlde oluşan SO ₂ ve PM ₁₀ miktarları ortalamalarının yıllara göre değişimi ve yıllık olarak aşım gün sayısı değişimi (İldeki ölçüm istasyonlarının kurulma tarihinden itibaren)

4. SU-ATIKSU

SU-ATIKSU										
GÖSTERGE: Su Kullanımı										
TANIM: Bu gösterge belediye, sulama, içme ve kullanma, sanayi olmak üzere sektörel bazda kaynaklardan çekilen toplam su miktarını gösterir.										
Kaynak: DSİ, TÜİK										
Kullanılan Veri ve Gösterge Birimi:										
Durum ve eğilimler; (Şekil, çizelge ya da grafik yer alır)										
Veri Formatı										
	1998		2004		2008		2012		2030	
	milyar m ³	%	milyar m ³	%	milyar m ³	%	milyar m ³	%	milyar m ³	%
Toplam	18573		23583		17581		19340			
Sulama										
İçme- Kullanma			8812		15916		12626			
Sanayi					51		38			
Değerlendirme ve Sonuçlar.										
<i>Durum ve eğilimlerde sunulan verilerin değerlendirildiği ve bu değerlendirmenin özetlendiği bölümdür.</i>										

SU-ATIKSU									
GÖSTERGE: Belediye İçme Kullanma Suyu Kaynakları									
TANIM: Belediyeler tarafından içme ve kullanma suyu temin edilen baraj, kuyu, doğal kaynak, göl ve gölet olmak üzere çekilen suyun kaynaklarına göre oranını ifade etmektedir.									
Kaynak: TÜİK									
Kullanılan Veri ve Gösterge Birimi:									
Durum ve eğilimler; (Şekil, çizelge ya da grafik yer alır)									
Veri Formatı İlimizde kullanılan suyun tamamı kuyulardan temin edilmektedir.									
Değerlendirme ve Sonuçlar.									
<i>Durum ve eğilimlerde sunulan verilerin değerlendirildiği ve bu değerlendirmenin özetlendiği bölümdür.</i>									

SU-ATIKSU									
GÖSTERGE: Atıksu Arıtma Tesisi İle Hizmet Veren Belediyeler									
TANIM: Bu gösterge atıksu arıtma tesisi ile hizmet veren belediye sayısını ve atıksu arıtma tesislerine bağlı nüfusun yüzdelik oranını ifade eder.									
Kaynak: TUIK, Çevre ve Şehircilik İl Müdürlüğü									
Kullanılan Veri ve Gösterge Birimi: İldeki 1994 yılı ve sonrası atıksu arıtma tesislerine bağlı nüfus, tüm il nüfusu, oranları (%)									
Durum ve eğilimler; (Şekil, çizelge ya da grafik yer alır)									
Veri Formatı									
YILLAR	1996	1998	2002	2004	2006	2008	2010	2011	2012
Atıksu Arıtma Tesisi ile Hizmet Veren Belediye Sayısı	1	2	2	2	2	3	4	4	4
Arıtma Tesisine Bağlı Belediye Nüfusunun Toplam Belediye Nüfusuna Oranı (%)	6,29	11,53	11,53	11,53	11,53	15,26	53,01	53,01	53,01
Değerlendirme ve Sonuçlar. <i>Atık su arıtma tesislerine Bakanlığımızın Şartlı Nakdi Yardım yapması nedeniyle arıtma tesisi sayısı ve buna bağlı olarak nüfusa oranında artmaktadır.</i>									

SU-ATIKSU									
GÖSTERGE:									
TANIM: Bu gösterge 1994 yılı ve sonrası kanalizasyon şebekesi ile hizmet verilen belediye sayısına bağlı nüfus, Kanalizasyon şebekesi ile hizmet verilen nüfusun belediye nüfusu içindeki oranı (%)									
Kaynak: TUIK, Çevre ve Şehircilik İl Müdürlüğü									
Kullanılan Veri ve Gösterge Birimi: İldeki 1994 yılı ve sonrası kanalizasyon şebekesi ile hizmet verilen belediye sayısına bağlı nüfus, Kanalizasyon şebekesi ile hizmet verilen nüfusun belediye nüfusu içindeki oranı (%)									
Durum ve eğilimler;									
NEVŞEHİR BELEDİYESİ ATIKSU ARITMA TESİSİ									
<p>Nevşehir Atıksu Arıtma Tesisinin inşaatı tamamlanmıştır. Atıksu Arıtma Tesisi toplam alanı 40.000 m² olup, Nevşehir'in kuzeyinde Nar-Burgaz Mevki olarak geçen yerde ve Nevşehir'e 4.5 km uzaklıktadır 16.03.2010 tarihinde su toplamaya başlamış,24.06.2010 tarihinde geçici kabulü yapılarak işletmeye alınmıştır. Nevşehir Atıksu Arıtma Tesisi'ne Nevşehir Merkezinin tamamı, Uçhisar Kasabasının %70'i Nar ve Göre Kasabaları, Çardak ve Güvercinlik Köyü kanalizasyonları bağlıdır. Tesis 15.750 m³/gün arıtma</p>									

kapasitesine sahiptir. Tesiste fiziksel ve biyolojik arıtma yöntemleri uygulanmakta olup, kullanılan arıtma teknolojisi uzun havalandırmalı aktif çamurdur. Tesiste ince ve kaba ızgara, terfi istasyonu, havalandırmalı kum ve yağ tutucu, parshall savağı, havalandırma havuzu, son çöktürme, klorlama havuzu, kaskat havalandırma havuzu bulunmaktadır. Ayrıca; tesise sonradan ilave edilerek işletilmekte olan Gerçek Zamanlı Uzaktan Atıksu İzleme Ünitesi ile tesiste sürekli olarak çözünmüş oksijen, pH , iletkenlik ve debi parametreleri ölçülmekte ve Bakanlık sisteminden online olarak izlenebilmektedir.

Tesis Çevre Kanununca Alınması Gereken izin ve Lisanslar Hakkındaki Yönetmeliğe göre çevre izni almıştır. Atıksu Arıtma tesisi çıkış suyundan (debisine göre) iki aylık periyotlarda denetim amaçlı numune alınarak analiz ettirilmektedir.

AVANOS BELEDİYESİ ATIKSU ARITMA TESİSİ:

1997 yılında inşaatı tamamlanan tesis, 1999 yılına kadar özel bir şirket tarafından işletildikten sonra Avanos Belediye Başkanlığı'na işletilmeye başlanmış olup bugüne kadar da işletilmeye devam edilmektedir. Tesis biyolojik arıtım yapmakta olup, arıtma tesisinin kapasitesi 6000 m³/gün dür. Avanos Merkez olmak üzere atıksu arıtma tesisine Göreme Kasabası ve Çavuşin Köyü kanalizasyon hattı bağlıdır.

Tesis Çevre Kanununca Alınması Gereken izin ve Lisanslar Hakkındaki Yönetmeliğe göre Çevre İzni almıştır.

Atıksu Arıtma tesisi çıkış suyundan (debisine göre) üç aylık periyotlarda denetim amaçlı numune alınarak analiz ettirilmektedir.

ÜRGÜP BELEDİYESİ ATIKSU ARITMA TESİSİ:

1996 yılında işletmeye açılan tesis Ürgüp Belediyesi tarafından işletilmektedir. Tesis biyolojik arıtım yapmakta olup, arıtma tesisinin kapasitesi 8806 m³/gün dür. Tesiste Ürgüp ilçesi, Ortahisar ve Mustafapaşa kasabası atıksuları arıtılmaktadır. Tesis Çevre Kanununca Alınması Gereken izin ve Lisanslar Hakkındaki Yönetmeliğe göre Çevre İzni almıştır.

Atıksu Arıtma tesisi çıkış suyundan (debisine göre) üç aylık periyotlarda denetim amaçlı numune alınarak analiz ettirilmektedir.

Yapım Aşamasında Olan Arıtma Tesisleri:

S.NO	ATIKSU ARITMA TESİSİNİN HİZMET VERECEĞİ BELEDİYE VE YERLEŞİM ALANLARI	Hizmet Ettiği Nüfus(kişi)	Mevcut Durumu
1	Acıgöl-İnalı	7080	Tesisin inşaatı tamamlanmış elektrik ve mekanik işleri devam etmektedir.
2	Karapınar	2900	İnşaat devam ediyor

3	Gülşehir	8961	İnşaat devam ediyor
4	Başdere Kasabanın kotuna göre öncelikli 1000 kişilik yapılmış.	1000	Doğal Arıtma Tesisinin inşaatı tamamlanmıştır.
5	Kaymaklı	4463	Tesisin inşaatı bitmiş olup deneme çalışmaları yapılmıştır. Şu anda elektrik aboneliği çalışmaları devam etmekte olup tesis şu anda çalıştırılmamaktadır.
6	Karacaşar	2000	Doğal arıtma tesisi inşaatı devam etmektedir.

Değerlendirme ve Sonuçlar.

Atık su arıtma tesislerine Bakanlığımızın Şartlı Nakdi Yardım yapması nedeniyle arıtma tesisi sayısı artmıştır.

SU-ATIKSU

GÖSTERGE: Sanayiden Kaynaklanan Atıksu ve Bertarafı

TANIM: Bu gösterge yıllar itibariyle sanayi faaliyetlerinden kaynaklanan atıksu miktarları, atıksu arıtma tesisi ile hizmet veren sanayi bölgeleri ve oluşan atıksuyun arıtılma oranını ifade eder.

Kaynak: Çevre ve Şehircilik İl Müdürlüğü

Kullanılan Veri ve Gösterge Birimi:

Durum ve eğilimler;

İlimizde Acıgöl Organize Sanayi Bölgesi ve Boğaz köyünde bulunan ve 2013 yılı Ortalarında ıslah OSB niteliğine kavuşan sanayi bölgesi bulunmaktadır. Acıgöl OSB’de 2 adet fosseptik bulunmakta zaman zaman sıkıntılar yaşanmaktadır.

Acıgöl OSB’nin atık sularının arıtılması için Ahiler Kalkınma Ajansı hibe desteğinde bulunmuş ve Atıksu Arıtma Tesisinin projesi ihale aşamasındadır. Islah OSB’de yıllarca tüzel kişilik kazanamaması nedeniyle sıkıntılar yaşanmıştır. Tehlikeli atık işleyen firmalara Atıksu Arıtma Tesisleri yaptırılmış, ÇED sürecinde olan tesislere fosseptik taahhüdü ile kısa vadeli çözümler üretilmeye çalışılmıştır. Islah OSB için AAT’ hız verilmesi yönünde görüşmeler yapılmıştır.

Değerlendirme ve Sonuçlar.

Durum ve eğilimlerde sunulan verilerin değerlendirildiği ve bu değerlendirmenin özetlendiği bölümdür.

5. ARAZİ KULLANIMI

ARAZİ KULLANIMI							
GÖSTERGE: Arazi Kullanımı							
TANIM: Bu gösterge CORINE Arazi Örtüsü kategorilerine göre göreceli arazi örtüsü dağılımını gösterir.							
Kaynak: Orman ve Su İşleri Bakanlığı							
Kullanılan Veri ve Gösterge Birimi: 1990, 2000 ve 2006 yılları arazi kullanımlarının miktarı (ha) ve değişim oranı (%).							
Durum ve eğilimler;							
Veri Formatı							
	ALAN BÜYÜKLÜĞÜ						ALANDA ARTIŞ(+)
	1990		2000		2006		/AZALIŞ (-)
Arazi Sınıfı	km²	%	km²	%	km²	%	(m²)
1. Yapay Bölgeler							
2. Tarımsal Alanlar							
3. Orman ve Yarı Doğal Alanlar	73	-	73	-	100	37	27000000
4. Sulak Alanlar							
5. Su Yapıları							
TOPLAM							
Değerlendirme ve Sonuçlar.							

6. TARIM

TARIM
GÖSTERGE: Kişi Başına Tarım Alanı
TANIM:
Kaynak: TÜİK
Kullanılan Veri ve Gösterge Birimi: (ha/kişi)
Durum ve eğilimler; <i>Kişi Başına Düşen Tarım Alanı : 1,19520319786809 (ha/kişi)</i>
Değerlendirme ve Sonuçlar. <i>Durum ve eğilimlerde sunulan verilerin değerlendirildiği ve bu değerlendirmenin özetlendiği bölümdür.</i>

TARIM													
GÖSTERGE: Kimyasal Gübre Tüketimi													
TANIM: Tarımsal alanlarda kullanılan gübre miktarını ve hektar başına kullanılan mineral azot, fosfor ve potas miktarını gösterir.													
Kaynak: Gıda, Tarım ve Hayvancılık İl Müdürlüğü													
Kullanılan Veri ve Gösterge Birimi: Yıllık ton													
Durum ve eğilimler; İli ait gübre tüketimi													
<table border="1"><thead><tr><th>Bitki Besin Maddesi (N,P,K olarak)</th><th>Bitki Besin Maddesi Bazında kullanılan Miktar (ton)</th><th>İlde Ticari Gübre Kullanılarak Tarım Yapılan Toplam Alan (ha)</th></tr></thead><tbody><tr><td>Azot</td><td>33,38</td><td rowspan="4"></td></tr><tr><td>Fosfor</td><td>6,397</td></tr><tr><td>Potas</td><td>4,897</td></tr><tr><td>TOPLAM</td><td>44,674</td><td>240,908</td></tr></tbody></table>	Bitki Besin Maddesi (N,P,K olarak)	Bitki Besin Maddesi Bazında kullanılan Miktar (ton)	İlde Ticari Gübre Kullanılarak Tarım Yapılan Toplam Alan (ha)	Azot	33,38		Fosfor	6,397	Potas	4,897	TOPLAM	44,674	240,908
Bitki Besin Maddesi (N,P,K olarak)	Bitki Besin Maddesi Bazında kullanılan Miktar (ton)	İlde Ticari Gübre Kullanılarak Tarım Yapılan Toplam Alan (ha)											
Azot	33,38												
Fosfor	6,397												
Potas	4,897												
TOPLAM	44,674		240,908										
Değerlendirme ve Sonuçlar.													

TARIM
GÖSTERGE: Tarım İlacı Kullanımı
TANIM: Toplam tarım ilacı kullanımını (ton birimiyle aktif bileşen) vhektar başına düşen tarım ilacı miktarıdır.
Kaynak: Gıda, Tarım ve Hayvancılık İl Müdürlükleri
Kullanılan Veri ve Gösterge Birimi: Yıllık toplam tarım ilacı tüketimi (ton), toplam tarımsal alan (ha), hektar başına düşen tarım ilacı (ton/ha)
Durum ve eğilimler; <i>Kapsamlı veri elde edilememiştir.</i>
Değerlendirme ve Sonuçlar. <i>Durum ve eğilimlerde sunulan verilerin değerlendirildiği ve bu değerlendirmenin özetlendiği bölümdür.</i>

TARIM																												
GÖSTERGE: Organik Tarım																												
TANIM: Toplam kullanılan tarımsal alanın oranı olarak organik tarım alanı (organik olarak ekilen mevcut alanların ve organik tarıma geçiş sürecinde olan alanların toplamı) payıdır.																												
Kaynak: Gıda, Tarım ve Hayvancılık İl Müdürlüğü																												
Kullanılan Veri ve Gösterge Birimi: Organik alanların toplam alanı (ha), Toplam tarım alanına oranı (%), Türkiye toplam organik tarım alanı içerisindeki oranı (%), Organik Tarım Alanında Toplam Üretim Miktarı (ton)																												
Durum ve eğilimler; <i>(Şekil, çizelge ya da grafik yer alır)</i>																												
Veri Formatı																												
<table border="1"> <thead> <tr> <th rowspan="2">Yıllar</th> <th rowspan="2">Toplam Üretim Alan (1000ha)</th> <th colspan="3">Üretim Miktarı</th> </tr> <tr> <th>Artış* (%)</th> <th>Miktar (1000 ton)</th> <th>Artış* (%)</th> </tr> </thead> <tbody> <tr> <td>2002</td> <td>112,468</td> <td>(----)</td> <td>107,875</td> <td>(---)</td> </tr> <tr> <td>2003</td> <td>205,66</td> <td>82,8</td> <td>1471,6</td> <td>1264</td> </tr> <tr> <td>2004</td> <td>258,8</td> <td>130</td> <td>22</td> <td>-79</td> </tr> <tr> <td>2005</td> <td>124,1</td> <td>10</td> <td>235</td> <td>117</td> </tr> </tbody> </table>	Yıllar	Toplam Üretim Alan (1000ha)	Üretim Miktarı			Artış* (%)	Miktar (1000 ton)	Artış* (%)	2002	112,468	(----)	107,875	(---)	2003	205,66	82,8	1471,6	1264	2004	258,8	130	22	-79	2005	124,1	10	235	117
Yıllar			Toplam Üretim Alan (1000ha)	Üretim Miktarı																								
	Artış* (%)	Miktar (1000 ton)		Artış* (%)																								
2002	112,468	(----)	107,875	(---)																								
2003	205,66	82,8	1471,6	1264																								
2004	258,8	130	22	-79																								
2005	124,1	10	235	117																								

2006	81,5	-27	290	168
2007	16,8619	-85	12,502	-88
2008	5,0169	-95	80,99	-24
2009	16,513	-85	107,8	0
2010	18,7426	-83	206,3	91
2011	23,8063	-78	247,63	129
2012	40,8468	-63	121,43	12

*Artışlar 2002 yılı baz alınarak hesaplanmıştır.

Değerlendirme ve Sonuçlar.

Organi tarım 2006 yılına kadar düşmüş sonrasında artışa geçmiştir.

7. ORMAN

ORMAN
GÖSTERGE: Ormanlık Alanlar
TANIM: Bu gösterge CORINE Arazi Örtüsü Kategorilerine göre göreceli arazi örtüsü dağılımını gösterir.
Kaynak: Nevşehir Orman İşletme Müdürlüğü
Kullanılan Veri ve Gösterge Birimi: 1990,2000 ve 2006 yılları arazi kullanımlarının miktarı (ha) ve değişim %
Durum ve eğilimler; İldeki toplam alanı 10.305 ha Yıllık Değişim 168,1 ha/yıl Orman vasfına göre dağılımı verimli %51, bozuk%49 Karaçam%4, Sedir %16, Ardıç %8 Meşe%72
Değerlendirme ve Sonuçlar. 2006 yılından önce yapılan kadastro çalışmalarından dolayı orman varlığımız gerçek değerine ulaşmıştır. Yapılan ağaçlandırma çalışmaları ile özellikle Karaçam ve sedir türlerinde olmak üzere verimli orman varlığımız gün geçtikçe artmaktadır.

8. BALIKÇILIK

İlimizde balıkçılık faaliyeti yapılmamaktadır.

9. ALTYAPI VE ULAŞTIRMA

ALTYAPI VE ULAŞTIRMA				
GÖSTERGE: Karayolu ve Demiryolu Ağı				
TANIM: İldeki toplam karayolu (otoyollar, devlet yolları, il yolları) ve demiryolu gelişimi ve uzunluğunu ifade eder.				
SATIŞ CİNSİ	DEVLET YOLU	İL YOLU	OTOYOL	TOPLAM
Beton Asfalt yollar	34	0	-	34
Sathi Kap.yollar	204	210	-	414
Parke yollar	-	2	-	2
Stabilize yollar	-	-	-	-
Toprak yollar	-	-	-	-
Proje Halindeki Yollar	-	60	16	76
Bölünmüş yollar	-	272	-	510

Kaynak: Ulaştırma, Denizcilik ve Haberleşme Bölge Müdürlükleri

Kullanılan Veri ve Gösterge Birimi: Adet

Durum ve eğilimler; İlimiz Kozaklı İlçesinin Kanlıca ve Karasenir kasabalarından demiryolu geçmektedir.Ulaştırma Bakanlığı, Demiryollar, Limanlar ve Hava Meydanları İnşaatı Genel Müdürlüğü tarafından yapım ve işletilmesi planlanan Kayseri-Şefaati Demiryolu Projesi; İlimiz idari sınırlarından da geçmektedir. 107.613 km uzunluğunda planlanan demiryolu hattının; yaklaşık 16 km'lik kısmı Nevşehir sınırları içerisindedir.

Değerlendirme ve Sonuçlar.

ALTYAPI VE ULAŖTIRMA	
GÖSTERGE: Motorlu Kara Taşıtı Sayısı	
TANIM: İldeki, Otomobil 35250, 3073 Minibüs, 840 Otobüs, 12694 Kamyonet, 5448 Kamyon, 11790 Motosiklet, 176 Özel Amaçlı Taşıtlar ve 18112 Traktör toplamından ibarettir	
Kaynak: TUİK	
Kullanılan Veri ve Gösterge Birimi: Adet	
Durum ve eğilimler; Yılı	2012
Araç sayı ve sınıfı	87385
il nüfusu	285190
kişi başı araç oran	0,306
Değerlendirme ve Sonuçlar. <i>Durum ve eğilimlerde sunulan verilerin değerlendirildiği ve bu değerlendirmenin özetlendiği bölümdür.</i>	

10. ATIK

ATIK																
GÖSTERGE: Belediyeler Tarafından ya da Belediye Adına Toplanan Atık ve Bertarafı																
TANIM:																
Kaynak: TUIK																
Kullanılan Veri ve Gösterge Birimi: Yıllık olarak belediyelerce ya da belediye adına toplanan katı atıklar (Ton), Düzenli Depolanan Katı Atık Miktarı (ton) ve oranı (%)																
Durum ve eğilimler; (Şekil, çizelge ya da grafik yer alır)																
<table><thead><tr><th></th><th>Kişi başı ortalama belediye atık miktarı</th><th>Belediyelerde kişi başı çekilen günlük su miktarı</th><th>Belediyelerde kişi başı günlük atıksu miktarı</th></tr><tr><th>BÖLGE ADI</th><th>(kg/kişi-gün)</th><th>(litre/kişi-gün)</th><th>(litre/kişi-gün)</th></tr></thead><tbody><tr><td>Türkiye</td><td>1,14</td><td>216</td><td>182</td></tr><tr><td>Nevşehir</td><td>1,3</td><td>235</td><td>170</td></tr></tbody></table>		Kişi başı ortalama belediye atık miktarı	Belediyelerde kişi başı çekilen günlük su miktarı	Belediyelerde kişi başı günlük atıksu miktarı	BÖLGE ADI	(kg/kişi-gün)	(litre/kişi-gün)	(litre/kişi-gün)	Türkiye	1,14	216	182	Nevşehir	1,3	235	170
	Kişi başı ortalama belediye atık miktarı	Belediyelerde kişi başı çekilen günlük su miktarı	Belediyelerde kişi başı günlük atıksu miktarı													
BÖLGE ADI	(kg/kişi-gün)	(litre/kişi-gün)	(litre/kişi-gün)													
Türkiye	1,14	216	182													
Nevşehir	1,3	235	170													
Değerlendirme ve Sonuçlar. <i>Ülke ortalamasına yakın değerlerdir.</i>																

ATIK
GÖSTERGE: Katı Atıkların Düzenli Depolanması
TANIM: İldeki katı atık tesisi sayısı ve hizmet verilen nüfus oranını ifade eder.
Kaynak: Çevre ve Şehircilik İl Müdürlüğü
Kullanılan Veri ve Gösterge Birimi: İldeki katı atık tesis sayısı, katı atık düzenli depolama hizmeti veren belediye sayısı ve nüfus, hizmet verilen nüfusun tüm il nüfusuna oranı (%)
Durum ve eğilimler; (Şekil, çizelge ya da grafik yer alır)
Değerlendirme ve Sonuçlar. <i>Durum ve eğilimlerde sunulan verilerin değerlendirildiği ve bu değerlendirmenin özetlendiği bölümdür.</i>

ATIK														
GÖSTERGE: Tıbbi Atıklar														
TANIM: İl için, Ayrı olarak toplanan tıbbi atık miktarlarının yıllık olarak belirtilmesi ve toplanan tıbbi atıkların bertaraf yöntemlerinin oransal olarak ifade edilmesidir														
Kaynak: Çevre ve Şehircilik İl Müdürlüğü														
Kullanılan Veri ve Gösterge Birimi: Toplanan tıbbi atık miktarı (ton), yöntemlerine göre bertaraf oranları (%) ve bertaraf tesisi sayısı														
Durum ve eğilimler;														
<table border="1"> <thead> <tr> <th></th> <th>2007</th> <th>2008</th> <th>2009</th> <th>2010</th> <th>2011</th> <th>2012</th> </tr> </thead> <tbody> <tr> <td>Tıbbi Atık Miktarı (ton)</td> <td></td> <td></td> <td></td> <td>143,729</td> <td>173,229</td> <td>170,600</td> </tr> </tbody> </table>		2007	2008	2009	2010	2011	2012	Tıbbi Atık Miktarı (ton)				143,729	173,229	170,600
	2007	2008	2009	2010	2011	2012								
Tıbbi Atık Miktarı (ton)				143,729	173,229	170,600								
<p>Değerlendirme ve Sonuçlar. <i>İlimizde Tıbbi Atık Sterilizasyon tesisi 2012 yılında faaliyet başlamış daha 201-2011 yıllarında Kayseri iline nakil edilmiştir.</i></p>														

ATIK
GÖSTERGE: Atık Yağlar
TANIM: İl içinde toplanan atık yağların miktarını ve geri kazanım ya da bertaraf oranlarını ifade eder.
Kaynak: Çevre ve Şehircilik İl Müdürlüğü
Kullanılan Veri ve Gösterge Birimi: Yıllar itibariyle ilde toplanan atık yağın türlerine göre miktarı (ton), bertaraf ve geri kazanıma ilişkin oranları (%)
<p>Durum ve eğilimler Atık yağlarla ilgili olarak ilimizde bulunan sanayi kuruluşlarında denetimler yapılmakta ve firmalar tarafından düzenli olarak bildirimler yapılmaktadır. Buna göre sanayi tesislerinde oluşarak gönderilen ve atık sistemine bildirilen atık yağların yıllara göre dağılımı şöyle olmuştur:</p> <ul style="list-style-type: none"> -2009 yılı içerisinde 11.115 kg, -2010 yılı içerisinde 17.416 kg, -2011 yılı içerisinde 28.287 kg, -2012 yılı içerisinde 7.444 kg,
<p>Değerlendirme ve Sonuçlar. <i>Durum ve eğilimlerde sunulan verilerin değerlendirildiği ve bu değerlendirmenin özetlendiği bölümdür.</i></p>

ATIK
GÖSTERGE: Bitkisel Atık Yağlar
TANIM: İl içinde toplanan bitkisel atık yağların miktarını ve geri kazanım-bertaraf oranlarını ifade eder.
Kaynak: Çevre ve Şehircilik İl Müdürlüğü
Kullanılan Veri ve Gösterge Birimi: Bitkisel Atık Yağ üreten tesisler ulusal atık taşıma formları ile teslim ettikleri yağ miktarlarını Müdürlüğümüze bildirmektedirler. Nevşehir Belediye Başkanlığı'na Bitkisel Atık Yağlar Konusunda yetki devri yapılmıştır.
Durum ve eğilimler; Buna göre toplanan bitkisel atık yağlar: -2009 yılında 6050 kg, -2010 yılında 5815 kg, -2011 yılında 19.557 kg, -2012 yılında 8.390 kg,
Değerlendirme ve Sonuçlar. <i>Durum ve eğilimlerde sunulan verilerin değerlendirildiği ve bu değerlendirmenin özetlendiği bölümdür.</i>

ATIK
GÖSTERGE: Ambalaj Atıkları
TANIM: İl içerisinde oluşan ambalaj atıklarının miktarlarını ve geri kazanımına ilişkin bilgiler
Kaynak: Çevre ve Şehircilik İl Müdürlüğü
Kullanılan Veri ve Gösterge Birimi: Ambalaj Atıkları Kontrol Yönetmeliğine göre firmalar kayıt altına alınmakta ve her yıl şubat ayı sonuna kadar ambalaj atıkları veri kayıt sistemine bildirim yapmaları sağlanmaktadır. 2009 yılında 36 adet piyasaya süren firma veri kayıt sistemine kayıtlı iken 2010 yılında 45 adet piyasaya süren, 2011 yılında ise 62 adet piyasaya süren, 1 adet ambalaj üreticisi, 1 adet tedarikçi; 2012 yılında toplam 64 adet piyasaya süren, 1 adet ambalaj üreticisi, 2 adet ambalaj tedarikçisi veri kayıt sistemine kayıtlı olup bildirim yapmaları sağlanmıştır.

Durum ve eğilimler;
Piyasaya Sürülen Ambalaj Miktarı Dağılımı

Atık Ambalaj Grubu	Atık Ambalaj Cinsi	Yurtiçinde Piyasaya Sürülen Ambalaj Miktarı (Kg)	Yurtiçinde Piyasaya Sürülen Ambalaj Miktarı(YK) (Kg)	Yüzde
TEKSTİL	Tekstil	0	0	
PLASTİK	Polietilen (PE)	60.937	0	0,00%
	Polietilen terftalat (PET)	26.191	0	0,00%
	Polipropilen (PP)	469.580	41.124	8,76%
	Polistiren (PS)	8.306	0	0,00%
	Polivinilklorür (PVC)	565.014	41.124	7,28%
	Toplam	0	0	
METAL	Alüminyum	0	0	
	Çelik-Teneke	0	0	0,00%
	Toplam	0	0	
KOMPOZİT	Kağıt-Karton Ağırlıklı	0	0	
	Metal Ağırlıklı	0	0	
	Plastik Ağırlıklı	0	0	0,00%
	Toplam	0	0	
KAĞIT KARTON	Kağıt Karton	947.399	38.058	4,02%
CAM	Cam	844.038	392.468	46,50%
AHŞAP	Ahşap	95.640	0	0,00%
TOPLAM		2.506.673	471.650	18,82%

Geri Kazanım Miktarı:

	AMBALAJ CİNSİ	Yurtiçinde Piyasaya Sürülen Ambalaj Miktarı (Kg)	Geri Kazanılması Gereken Oran (%)	Geri Kazanılması Gereken Miktar (Kg)	Geri Kazanılan Miktar (Kg)	Geri Kazanım Oranı (%)
TEKSTİL		0	0	0	0	0
PLASTİK	Polietilen (PE)	60.937	40	5.498	9.075	165
	Polietilen terftalat (PET)	26.191	40	8	0	0

	Polipropilen (PP)	469.580	40	49.291	345.575	701
	Polistiren (PS)	8.306	40	0	0	0
	Polivinilklörür (PVC)	565.014	40	54.797	354.650	647,21
	Toplam	0	0	0	0	0
METAL	Alüminyum	0	40	0	0	0
	Çelik-Teneke	0	40	0	0	0
	Toplam	0	0	0	0	0
KOMPOZİT	Kağıt-Karton Ağırıklı	0	40	0	0	0
	Metal Ağırıklı	0	40	0	0	0
	Plastik Ağırıklı	0	40	0	0	0
	Toplam	0	0	0	0	0
KAĞIT KARTON		947.399	40	64.787	106.994	165,1
CAM		844.038	40	261.110	261.774	100,2
AHŞAP		95.640	0	0	0	0
TOPLAM		2.506.673		380.698	723.418	190,02

Değerlendirme ve Sonuçlar.

ATIK
GÖSTERGE: Ömrünü Tamamlamış Lastikler
TANIM: Ömrünü tamamlamış lastiklerin toplanma miktarları, geri kazanım tesisleri ve çimento fabrikalarında ek yakıt olarak kullanılan miktarını ifade eder.
Kaynak: Çevre ve Şehircilik İl Müdürlüğü
Kullanılan Veri ve Gösterge Birimi: Yıllara göre, ömrünü tamamlamış lastiklerin toplanma miktarları ve geri kazanım tesislerinde ve çimento fabrikalarında ek yakıt olarak kullanılan miktarları (ton)
Durum ve eğilimler; (Şekil, çizelge ya da grafik yer alır)
Değerlendirme ve Sonuçlar. Durum ve eğilimlerde sunulan verilerin değerlendirildiği ve bu değerlendirmenin özetlendiği bölümdür.

ATIK		
GÖSTERGE: Ömrünü Tamamlamış Araçlar		
TANIM: İl genelinde yıllar itibariyle hurdaya ayrılan araç sayısını vb. bilgileri ifade eder.		
Kaynak: Çevre ve Şehircilik İl Müdürlüğü		
Kullanılan Veri ve Gösterge Birimi: Yıllar itibariyle hurdaya ayrılan araç sayısı		
Durum ve eğilimler;		
FİRMA ADI	ÖTA TESLİM YERİ UNVANI	ADRESİ
ANEL DOĞA ENTEGRE GERİ DÖNÜŞÜM ENDÜSTRİ A.Ş.	PETROL OFİSİ / İNCİ PETROL TUR. VE TİC. A.Ş.	MUSTAFAPAŞA YOLU ÜZERİ ÜRGÜP
EKOSİSTEM GERİ DÖNÜŞÜM LTD.ŞTİ.	ZAFER OTO KAPORTA - ZAFER KULA	METAL İŞ BLOKLARI 2.BLOK NO.21
EKOSİSTEM GERİ DÖNÜŞÜM LTD.ŞTİ.	ÜRGÜP OTO KURTARMA - İNCİLAP DEREÇİK	YENİ SAN.SİT. M.CAN CAD.NO.25 ÜRGÜP/NEVŞEHİR
EKOSİSTEM GERİ DÖNÜŞÜM LTD.ŞTİ.	SARAY OTO TAMİR KAPOR. VE YEDEK PARÇ. - MEHMET TANER UYGUNOL	YENİ SAN. SİTESİ 3. EK BLOK NO:25 NEVŞEHİR
ELVAN OTOMOTİV İNŞ. SAN. VE TİC. LTD ŞTİ.	OTO KLİNİK LEVENT ŞENYÜREK	YENİ SAN SİT 3 BLOK NO:15 NEVŞEHİR
GALİP MOTORLU ARAÇLAR SANAYİ TİCARET LTD.ŞTİ. ÖMRÜNÜ TAMAMLAMIŞ ARAÇLAR ŞUBESİ	MEY OĞUZLAR İNŞ. HAYV. TARIM NAKL. SAN. TİC. PAZ. ŞTİ.	YENİ SANAYİ SİT. 8..BLOK NO:3 NEVŞEHİR
MURAT TOMBALAK	MURAT TOMBALAK	TERMİNAL CAD. TERMİNAL BULVARI NO: 13 NEVŞEHİR
Değerlendirme ve Sonuçlar. 7 Adet ÖTA teslim yeri mevcuttur.		

ATIK
Atık Elektrikli -Elektronik Eşyalar
TANIM: Atık elektrikli ve elektronik eşya toplama miktarları ve işleme tesis sayılarını ifade eder.
Kaynak: Çevre ve Şehircilik İl Müdürlüğü
Kullanılan Veri ve Gösterge Birimi: Atık elektrikli ve elektronik eşya toplama miktarı (ton) ve işleme tesis sayısı
Durum ve eğilimler; Bu konuda herhangi bir çalışma bulunmamaktadır
Değerlendirme ve Sonuçlar. <i>Durum ve eğilimlerde sunulan verilerin değerlendirildiği ve bu değerlendirmenin özetlendiği bölümdür.</i>

ATIK
Maden Atıkları
TANIM: İl genelinde, cevher tiplerine göre, zenginleştirme tesisi sayısı ve zenginleştirme proses atıklarının dağılımını ifade eder.
Kaynak: Çevre ve Şehircilik İl Müdürlüğü
Kullanılan Veri ve Gösterge Birimi: Yıllar itibariyle cevher tiplerine göre zenginleştirme tesisi sayısı, zenginleştirme proses atıkları miktarları (ton)
Durum ve eğilimler; <i>(Şekil, çizelge ya da grafik yer alır)</i> Bu konuda herhangi bir çalışma bulunmamaktadır
Değerlendirme ve Sonuçlar. <i>Durum ve eğilimlerde sunulan verilerin değerlendirildiği ve bu değerlendirmenin özetlendiği bölümdür.</i>

ATIK
Tehlikeli Atıklar
TANIM: İl genelinde, yıllar itibariyle toplanan tehlikeli atıkların miktarı ile geri kazanımı, yakma ve nihai bertaraf edilenlerin miktarlarını ifade eder.
Kaynak: Çevre ve Şehircilik İl Müdürlüğü
Kullanılan Veri ve Gösterge Birimi: İl içinde toplanan tehlikeli atıkların miktarı (ton), ara depolama geri kazanım, yakma ve nihai bertaraf miktarları (ton) ve geri kazanım türlerine göre oranları (%)
Durum ve eğilimler; TABS Çekilen verilere göre; 2009: 553389 kg 2010: 145889 kg 2011: 874608 kg 2012: 329775 kg
Değerlendirme ve Sonuçlar. <i>2012 yılı raporlama çalışmalarına devam etmektedir.</i>

TURİZM**Yabancı Turist Sayıları**

TANIM: Bu gösterge, il düzeyinde bir yılda giriş çıkış yapan yerli ve yabancı turist sayısının yıllara göre değişimini ifade eder

Kaynak: TÜİK, Kültür ve Turizm İl Müdürlüğü

Kullanılan Veri ve Gösterge Birimi: İl düzeyinde 2000 yılı ve sonrasındaki yıllarda giriş yapan yerli ziyaretçi sayısı (kişi), yabancı ziyaretçi sayısı, bu sayıların yıllara göre değişimi (%), bir önceki yıl için ziyaretçi sayısının aylara göre dağılımı

Durum ve eğilimler;

AYLAR	ZİYARETÇİ DURUMU					
	PARALI	PARASIZ	SATILAN MÜZE KART	MÜZE KARTLI ÜCRETSİZ	İNDİRİMLİ ZİYARETÇİ	GENEL TOPLAM
OCAK	10.648	6.673	1.840	6.462	36.678	62.301
ŞUBAT	9.810	4.529	1.313	5.309	44.828	65.789
MART	23.604	9.742	14.026	10.835	75.998	134.205
NİSAN	59.845	42.380	9.146	42.114	114.456	267.941
MAYIS	71.033	69.146	8.183	44.570	124.290	317.222
HAZİRAN	62.361	46.956	7.441	40.567	90.076	247.401
TEMMUZ	73.738	46.740	6.449	40.011	80.870	247.208
AĞUSTOS	84.486	207.308	5.960	23.317	98.308	419.379
EYLÜL	85.760	25.785	5.462	30.922	128.752	276.681
EKİM	78.061	31.261	7.452	41.457	130.391	288.622
KASIM	19.693	10.026	3.128	15.280	81.777	149.392
ARALIK	35.598	13.609	3.300	14.601	51.370	95.680
TOPLAM	594.944	504.129	70.400	300.844	1.006.424	2.571.821

YILLARA GÖRE MÜZE VE ÖRENYERLERİ ZİYARETÇİ İSTATİSTİĞİ

YIL	YERLİ	YABANCI	TOPLAM
2000	1.109.624	641.174	1.750.798
2001	776.122	838.534	1.614.656
2002	1.024.439	708.397	1.732.836
2003	1.260.393	468.113	1.728.506
2004	819.783	571.846	1.391.629
2005	954.042	860.239	1.814.281
2006	1.053.481	765.740	1.819.221

2007	890.899	984.781	1.875.680
2008	989.681	1.149.746	2.139.427
2009	548.275	1.138.487	1.686.762
2010	690.004	1.492.966	2.182.970
2011			2.511.904
2012			2.571.821

Değerlendirme ve Sonuçlar: Kapadokya bölgesinin ülkemizde önemli bir turizm alını olması nedeniyle yerli ve yabancı turistlerin dikkatini çekmektedir.

EK- 2012 YILINA AİT İL ÇEVRE SORUNLARI VE ÖNCELİKLERİ ANKET FORMU
BÖLÜM I.HAVA KİRLİLİĞİ

I.1. Hava Kalitesi İndeksine göre sınıflandırma

Hava Kalitesi İndeksi	SO ₂	NO ₂	CO	O ₃	PM ₁₀
	1 saatlik ortalama [µg/m ³]	24 saatlik ortalama [µg/m ³]	24 saatlik ortalama [µg/m ³]	1 saatlik ortalama [µg/m ³]	24 saatlik ortalama [µg/m ³]
1 (Çok İyi)	0 -50	0 - 45	0 – 1,9	0 - 35	0 - 25
2 (İyi)	51-199	46 - 89	2,0 – 7,9	36 - 89	26-69
3 (Yeterli)	200-399	90 - 179	8,0 – 10,9	90 - 179	70-109
4 (Orta)	400-899	180 - 299	11 – 13,9	180 - 239	110-139
5 (Kötü)	900-1499	300- 699	14,0 - 39,9	240 - 359	140-599
6 (Çok Kötü)	>1500	> 700	> 40,0	> 360	> 600

I.1.1. İlinize ait yıl içindeki aylık ortalama ölçüm değerlerini yukarıdaki Hava Kalitesi İndeksine göre sınıflandırarak, aşağıdaki çizelgede uygun sınıfı “X” ile işaretleyiniz.

AYL AR	Aylık Ortama (µg/m ³) Olarak Hava Kalitesi İndeksine (*) Göre Sınıflandırma																													
	SO ₂						NO ₂						CO						O ₃						PM ₁₀					
	1	2	3	4	5	6	1	2	3	4	5	6	1	2	3	4	5	6	1	2	3	4	5	6	1	2	3	4	5	6
OCA K	1																								1					
ŞUB AT	1																									2				
MA RT	1																								1					
NİS AN	1																								1					
MA YIS	1																								1					
HAZ İRAN	1																								1					
TEM MUZ	1																								1					
AĞU STOS	1																								1					
EYL ÜL	1																								1					
EKİ M	1																								1					

	Yaz Sezonu (Nisan-Eylül) 6 Aylık Ortama ($\mu\text{g}/\text{m}^3$) Olarak Hava Kalitesi İndeksine (*) Göre Sınıflandırma																																			
	SO ₂						NO ₂						CO						O ₃						PM ₁₀											
	1	2	3	4	5	6	1	2	3	4	5	6	1	2	3	4	5	6	1	2	3	4	5	6	1	2	3	4	5	6						
Yaz Sezonu (Nisan-Eylül)	1	1	1	1	1	1																									2	2	2	2	2	2

* Hava Kalitesi İndeksi: 1 (çok iyi) , 2 (iyi) , 3 (yeterli), 4 (orta), 5 (kötü), 6 (çok kötü)

Kaynak: Verinin nereden alındığı

I.2. İlinizde hava kirliliğine neden olan kaynakları önem sırasına göre rakam* ile belirtiniz.

I.2.'de ilinizde hava kirliliğine neden olan kaynakları önem sırasına göre en önemliden az önemliye doğru 1,2,3,... şeklinde numaralandırmanız istenmektedir. Varsa "e. Diğer Sanayi Faaliyetleri" ve "g. Diğer Kaynaklar" ın ne olduğu ayrıca belirtilmelidir. Çevre Durum Raporunun "Hava" bölümündeki SO₂, PM, NO_x, CO gibi ölçüm sonuçlarının il bazındaki aylık ortalaması veya konsantrasyonu en yüksek olan istasyonun aylık ortalama değerleri esas alınır.

KAYNAK	GEÇEN YILKI ÖNEM SIRANIZ	BU YILKI ÖNEM SIRANIZ ⁶	ÖNEM SIRASINDA DEĞİŞİKLİK YAPTIYSANIZ SEBEBİNİ AÇIKLAYINIZ
a. Evsel ısınma	1	1	
b. İmalat Sanayi İşletmeleri	3	3	
c. Maden İşletmeleri		2	Öncelikle Pomza Ocaklarında Tozuma Olmakta
d. Termik Santraller			
e. Diğer Sanayi Faaliyetleri (Belirtiniz).....			
f. Karayolu Trafik	2	3	
g. Diğer Kaynaklar (Belirtiniz).....			

⁶En önemliden az önemliye doğru 1,2,3,...şeklinde numaralandırınız. Seçeneklerin hepsinin numaralanması zorunlu olmayıp, ilinize uygun seçenekleri numaralandırınız.

I.3. Hava kirliliğinin önlenmesi amacıyla yıl içinde il/ilçelerde alınan tedbirleri “X” ile işaretleyiniz.

I.3.’de, hava kirliliğinin önlenmesi amacıyla yıl içinde, il sınırları içerisinde ne tür tedbirler alındığı bilgisi istenmektedir. Çizelgede her bir tedbir için belirtilen numara altında, alınan tedbirler için işaretleme yapılması istenmektedir.

YERLEŞİM YERİNİN ADI		ALINAN TEDBİR/TEDBİRLER								
		a	b	c	d	e	f	g	h	i
İL	1. İl merkezi	x	x	x	x	x	x	x	x	
İLÇELER	1.Acıgöl	X			X	X	X		X	
	2.Derinkuyu	X			X	X	X		X	
	3.Gülşehir	X			X	X	X		X	
	4.Hacıbektaş	X				X	X		X	
	5.Avanos	X	X		X	X	X		X	
	6.Kozaklı	X			X	X	X		X	
	7.Ürgüp	X	X		X	X	X		X	

Kaynaklar: İşaretlemeye ilişkin verinin nereden alındığı

Tedbirler:

a. Kaliteli katı/sıvı yakıt kullanımı
b. Doğalgaz kullanımı
c. Bilgilendirme ve bilinçlendirme çalışmaları
d. Ağaçlandırma çalışmaları/orman alanlarının, yeşil alanların artırılması
e. Motorlu taşıtların egzoz gazı ölçümleri
f. Sanayi kuruluşlarının emisyon izni almaları
g. Sanayi tesislerinin yerleşim yeri dışına çıkarılmaları
h. Denetim
i. Diğer (Varsa yukarıya ayrılan bölümde belirtiniz).

I.4. Hava kirliliğinin giderilmesinde, yıl içerisinde, il/ilçelerde karşılaşılan güçlükleri önem sırasına göre rakam ile belirtiniz.

I.4.’de hava kirliliğinin önlenmesinde, yıl içinde, İlinizde karşılaşılan güçlüklerin önem sırasına göre en önemliden az önemliye doğru 1,2,3,4.... şeklinde numaralandırmanız istenmektedir. “Karşılaşılan güçlükler” altında belirtilen maddelerin hepsinin işaretlenmesi zorunlu olmayıp, ilinize uygun maddelerin numaralandırılması gerekmektedir. Bunların haricinde “diğer” olarak belirtilmesi gereken husus varsa, ayrıca belirtilmelidir.

Karşılaşılan Güçlükler	GEÇEN YILKI ÖNEM SIRANIZ	BU YILKI ÖNEM SIRANIZ*	ÖNEM SIRASINDA DEĞİŞİKLİK YAPTIYSANIZ SEBEBİNİ AÇIKLAYINIZ
a. Yeterli denetim yapılamaması	2	2	
b. Ateşçilerin eğitimsiz veya bilinçsiz olması	4	4	
c. Halkın alım gücünün düşük olmasından dolayı kalitesiz yakıt kullanılması	3	3	
d. Kaliteli yakıt temininde zorluklar			
e. Kurumsal ve yasal eksiklikler			
f. Toplumda bilinç eksikliği	1	1	
g. Meteorolojik faktörler			
h. Topografik faktörler			
i. Diğer (Belirtiniz).....			

*En önemliden az önemliye doğru 1,2,3,4,... şeklinde numaralandırınız. Seçeneklerin hepsinin numaralanması zorunlu olmayıp, ilinize uygun seçenekleri numaralandırınız.

BÖLÜM II. SU KİRLİLİĞİ

II.1. İl sınırları içerisinde bulunan su kaynaklarının kalite değerlendirmesi

Su kirliliği, II.1.1-II.1-3'de il sınırları içerisinde, yıl içinde, kirliliğe maruz kalmış su kaynaklarının (yüzey, yeraltı ve yüzme suları) adları, kalite sınıfları ile bunların çizelgede belirtilen kirlenme nedenleri dikkate alınarak işaretlenmesi istenmektedir.

II.1.1. İl sınırlarında bulunan yüzey sularının kalite sınıflarını Yüzeysel Su Kalitesi Yönetimi Yönetmeliği hükümleri çerçevesinde belirtiniz ve muhtemel kirlenme nedenlerini işaretleyiniz.

Yüzey Suyu Adı	Kalite sınıfı				Kirlenme Nedenleri								
	1	2	3	4	a	b	c	d	e	f	g	h	i
					Evsel Atıksular	Evsel Katı Atıklar	Sanayi Kaynaklı Atıksular	Sanayi Atıkları	Zirai İlaç ve Gübre Kullanımı	Hayvan Yetiştiriciliği	Madencilik Faaliyetleri	Denizcilik Faaliyetleri	Diğer (Belirtiniz)

Kaynaklar: Yüzey suları ile ilgili kapsamlı bilgi yok.

II.1.2. İl sınırlarında bulunan yeraltı sularının kalite sınıflarını Yeraltı Sularının Kirlenmeye ve Bozulmaya Karşı Korunması Hakkında Yönetmelik çerçevesinde belirtiniz ve muhtemel kirlenme nedenlerini işaretleyiniz.

Yeraltı suyunun bulunduğu bölge	Yeraltı Su Kalite Sınıfı			Kirlenme Nedenleri								
	İyi	Zayıf	Yeterli veri yok	a	b	c	d	e	f	g	h	i
				Evsel Atıksular	Evsel Katı Atıklar	Sanayi Kaynaklı Atıksular	Sanayi Atıkları	Zirai İlaç ve Gübre Kullanımı	Hayvan Yetiştiriciliği	Madencilik Faaliyetleri	Deniz Suyu Girişimi	Diğer (Belirtiniz)
Ürgüp Havzası	X											Yer yer jeolojik formasyona bağlı olarak gelişen Arsenik kirliliği bulunmaktadır.
Gülşehir Havzası	X											
Karahasanlı Havzası	X											
Misli Havzası	X											

Kaynaklar: DSİ 12. BÖLGE MÜDÜRLÜĞÜ

II.1.3. İl sınırlarında bulunan yüzme sularının kalite sınıflarını Yüzme Suyu Kalitesi Yönetmeliği çerçevesinde belirtiniz ve muhtemel kirlenme nedenlerini işaretleyiniz.

İlimizde yüzme suyu bulunmamaktadır.

II.2. Yıl İinde, İl sınırları iindeki il/ilelerde atıksuların yol atıđı kirlenmenin nedenlerini uygun seenekleri “X” ile iřaretleyerek belirtiniz.

II.2. 'de, il sınırları ierisindeki yerleřim merkezlerinde (il merkezi ve ilelerin her biri iin) atıksulardan kaynaklanan kirliliđin nedenlerinin izelgenin altında belirtilen maddeler dikkate alınmak ve (X) koymak suretiyle iřaretlenmesi istenmektedir. izelgede geen “İl Merkezi” ifadesiyle, İliniz Bykřehir Belediyesi ise, Bykřehir Belediyesine bađlı ileler, deđilse merkez ile kastedilmektedir.

Yerleřim Yerinin Adı		Atık Sulardan Kaynaklanan Kirliliđin Nedenleri												
		a	b	c	d	e	f	g	h	i	j	k	l	m
Merkez	1.Merkez													
İleler	1.Acıgl		x	x										
	2.Derinkuyu	x												
	3.Glřehir		x											
	4.Hacıbektař		x											
	5.Avanos													
	6.Kozaklı		x											
	7.rgp													

Acıgl Belediyesi Arıtma Tesisi Kanalizasyon Bađlantısı Yok.

Kirlilik Nedenleri:

- Kanalizasyon řebekesinin olmaması veya yetersiz olması
- Yerleřim yerlerinde evsel nitelikli atıksuların arıtılmaması
- Byk sanayi kuruluřlarının atıksularını arıtmaması
- Kk sanayilerde toplu arıtmanın olmaması
- Foseptik ukurların sađlıklı řekilde inřa edilmemesi
- Foseptik atıkların vidanjrlerle ekildikten sonra geliřigzel yerlere bořaltılması
- Zirai mcadele ilalarının kullanımı
- Kimyasal gbre kullanımı
- Arıtma tesisi kapasite verimlerinin yetersiz olması
- Arıtma tesisinde grevli olan personelin yetersiz olması
- Hayvancılık atıkları
- Maden atıkları
- Diđer (Yukarıda ayrılan blmde belirtiniz).

II.3. Su kirliliğinin önlenmesi amacıyla alıcı ortamlarda aşağıdaki tedbirlerden hangilerinin alındığını çizelgede (x) işareti koyarak belirtiniz.

II.3.'de, su kirliliğinin önlenmesi amacıyla her bir alıcı su ortamı için, çizelgenin altında belirtilen maddelerin dikkate alınarak tedbirlerin çizelgede işaretlenmesi istenmektedir.

Alıcı Ortamın Adı	Su Kirliliğinin Önlenmesi Amacıyla Alınan Tedbirler								
	a	b	c	d	e	f	g	h	i
Deniz									
1.									
2.									
.									
Göller									
1.									
2.									
3.									
.									
Akarsular									
1.Kızılırmak	x	x	x	x	x		x	x	
Havzalar									
1.Kızılırmak	x	x	x	x	x		x	x	
Yeraltı Suları									
1.									
2.									
3.									
.									
Jeotermal Kaynaklar									
1.									
2.									
3.									
.									
Diğer Alıcı Su Ortamları									
1.									
2.									
.									

Kaynaklar: İşaretlemeye ilişkin verinin nereden alındığı

Alınan Tedbirler:

- Kanalizasyon şebekesinin yapılması ya da yenilenmesi
- Aritma tesisi /deniz deşarjı /depolama alanları yapılması
- Yerleşim merkezinde fosseptik kullanılması
- Tarımsal faaliyetlerde kullanılan zirai mücadele ilacı ve gübrenin aşırı ve yanlış kullanımının önlenmesi
- Yönetmelikler çerçevesinde denetim yapılması
- Deniz araçlarının atıklarını boşaltabilmeleri için uygun yerlerin hazırlanması
- Sanayi kuruluşlarının atıksuları için deşarj izni alması
- Toplumsal bilgilendirilme ve bilinçlendirme faaliyetleri
- Diğer (Yukarıda ayrılan bölümde belirtiniz).

II.4. Su kirliliğinin giderilmesinde/önlenmesinde il sınırları içerisinde karşılaşılan güçlükleri en önemliden az önemliye doğru numara vererek (1,2,3,...) işaretleyiniz.

II.4’de su kirliliğinin giderilmesinde/önlenmesinde il sınırları içerisinde karşılaşılan güçlüklerin önem sırasına göre en önemliden az önemliye doğru 1,2,3,... şeklinde numaralandırmanız istenmektedir. “Karşılaşılan güçlükler” altında belirtilen maddelerin hepsinin işaretlenmesi zorunlu olmayıp, ilinize uygun maddelerin numaralandırılması gerekmektedir.

KARŞILAŞILAN GÜÇLÜKLER	GEÇEN YILKİ ÖNEM SIRANI Z	BU YILKİ ÖNEM SIRANIZ *	ÖNEM SIRASINDA DEĞİŞİKLİK YAPTIYSANIZ SEBEBİNİ AÇIKLAYINIZ Z
a. Yeterli denetim yapılamaması	2	2	
b. Mali imkansızlıklar nedeniyle arıtma tesislerinin kurulamaması		3	
c. Kurumsal ve yasal eksiklikler		4	
d. Toplumda bilinç eksikliği	1	1	
e. Diğer (Belirtiniz).....			

*En önemliden az önemliye doğru 1,2,3,...şeklinde numaralandırınız. Seçeneklerin hepsinin numaralanması zorunlu olmayıp, ilinize uygun seçenekleri numaralandırınız.

BÖLÜM III. TOPRAK KİRLİLİĞİ

III.1. İlinizde toprak kirliliğine neden olan kaynakları önem sırasına göre rakam ile işaretleyerek* belirtiniz.

III.1'de, il sınırları içerisinde toprak kirliliğine neden olan kaynakların önem sırasına göre, en önemliden, az önemliye doğru, 1,2,3,4.... şeklinde numaralandırılması istenmektedir. Toprak kirliliğine neden olan kaynaklar altında belirtilen maddelerin hepsinin işaretlenmesi zorunlu olmayıp, ilinize uygun maddelerin numaralandırılması gerekmektedir.

Kirlenme Kaynağı	GEÇEN YILKI ÖNEM SIRANIZ	BU YILKI ÖNEM SIRANIZ*	ÖNEM SIRASINDA DEĞİŞİKLİK YAPTIYSANIZ SEBEBİNİ AÇIKLAYINIZ
a. Sanayi kaynaklı atık boşaltımı		3	
b. Madencilik atıkları			
c. Vahşi depolanan evsel katı atıklar	2	1	
d. Vahşi depolanan tehlikeli atıklar			
e. Plansız kentleşme			
f. Aşırı gübre kullanımı	1	4	
g. Aşırı tarım ilacı kullanımı	3		
h. Hayvancılık atıkları		2	
i. Diğer (Belirtiniz).....			

*En önemliden az önemliye doğru 1,2,3,4,... şeklinde numaralandırınız. Seçeneklerin hepsinin numaralanması zorunlu olmayıp, ilinize uygun seçenekleri numaralandırınız.

Kaynaklar:Verinin nereden alındığı

III.2. Toprak kirliliğinin önlenmesi amacıyla il sınırları içerisinde, aşağıdaki tedbirlerden hangilerinin alındığını önem sırasına göre rakam * ile belirtiniz.

III.2'de, toprak kirliliğinin önlenmesi amacıyla il sınırları içerisinde belirtilen tedbirlerden hangileri alınıyor ise, bunların önem sırasına göre, en önemliden, az önemliye doğru, 1,2,3,4.... şeklinde numaralandırılması istenmektedir. Maddelerin hepsinin işaretlenmesi zorunlu olmayıp, ilinize uygun maddelerin numaralandırılması gerekmektedir.

ALINAN TEDBİRLER	GEÇEN YILKI ÖNEM SIRANI Z	BU YILKI ÖNEM SIRANI Z *	ÖNEM SIRASINDA DEĞİŞİKLİK YAPTIYSANIZ SEBEBİNİ AÇIKLAYINIZ
a. Sanayi/Madencilik tesislerinin sıvı, katı ve gaz atıklarının mevzuata uygun olarak bertarafının sağlanması		1	
b. Kentleşmenin Çevre Düzeni Planlarına uygun olarak gerçekleştirilmesi			
c. Mevzuata uygun olarak gübreleme, ilaçlama ve sulamanın yapılması	1	4	Gıda, Tarım ve Hayvancılık İl Müdürlüğü İlaçlama ve Sulamanın Önüne Geçildiğini Belirtiyor
d. Erozyon mücadele çalışmaları	2	3	
e. Geri dönüşüm/yeniden kullanım uygulamaları	3	2	
f. Diğer (Belirtiniz).....			

*En önemliden az önemliye doğru 1,2,3,4,... şeklinde numaralandırınız. Seçeneklerin hepsinin numaralanması zorunlu olmayıp, ilinize uygun seçenekleri numaralandırınız.

BÖLÜM IV. ÖNCELİKLİ ÇEVRE SORUNLARI

IV.1. Aşağıdaki Konu Başlıklarını Dikkate Alarak, yıl sonu itibarıyla, İl Sınırları İçinde Görülen Çevre Sorunlarını Önem ve Önceliklerine Göre Rakam (Önem sırasına göre en önemliden az önemliye doğru 1,2,3,4,5,..... şeklinde numaralandırınız) Vererek Sıralayınız. Tüm sorunları numaralandırmak zorunlu olmayıp, iliniz için geçerli olan sorunları öncelik sırasına göre numaralandırmanız yeterlidir.

IV.1’de, sıralanan çevre sorunları dikkate alınarak, yıl sonu itibarıyla, il sınırlarınız içerisinde, görülen bu sorunların önem ve önceliklerine göre, en önemliden en az önemliye doğru 1,2,3,4,5.... şeklinde numaralandırılması istenmektedir. Tüm sorunları numaralandırmak zorunlu olmayıp, iliniz için geçerli olan sorunları öncelik sırasına göre numaralandırmanız yeterlidir. Ayrıca çizelgede yer alan her çevre sorunu için iliniz sınırları içinde geçerli olan nedenleri işaretleyiniz.

NOT: Ölçüm değerleri, göstergeler, her bölümün sonundaki sonuç ve değerlendirme kısımları, konularına göre şikayet sayısı, şikayetin ceza ile sonuçlanma oranı, konularına göre ceza sayısı, yapılan denetimler sonucu edinilen deneyimler vb. çevre sorunlarının hangi alanda yoğunlaştığı konusunda yol gösterici olabilir.

ÇEVRE SORUNLARI	GEÇEN YILKI ÖNEM SIRANIZ	BU YILKI ÖNEM SIRANI Z *	ÖNEM SIRASINDA DEĞİŞİKLİK YAPTIYSANIZ SEBEBİNİ AÇIKLAYINIZ
a. Hava kirliliği	3	3	
b. Su kirliliği	2	1	
c. Toprak kirliliği			
d. Atıklar	1	2	
e. Gürültü kirliliği			
f. Erozyon			
g. Doğal çevrenin tahribatı (Orman, Mera, Sulak alan, Kıyı, Biyolojik çeşitlilik ve habitat kaybı)	4		

*En önemliden az önemliye doğru 1,2,3,4,... şeklinde numaralandırınız. Seçeneklerin hepsinin numaralanması zorunlu olmayıp, ilinize uygun seçenekleri numaralandırınız.

IV.2. İl Sınırları İçerisinde IV.1’de Tespit Edilen Her Bir Öncelikli Çevre Sorunu ile İlgili Olarak; Yukarıda IV.1’de Belirlemiş Olduğunuz Öncelik Sırasına Göre;

IV.2’de, IV.1’de sıralanan her bir öncelikli çevre sorunları dikkate alınarak;

- Çevre sorununun nedenlerini,*
- Bu nedenlerde daha çok hangi faktör veya sektörlerin etkili olduğunu,*
- Çevreye vermiş olduğu olumsuz etkilerini*
- Bu sorunların giderilmesinde karşılaşılan güçlüklerini,*

- e) Bu sorunları gidermek amacıyla alınan, alınması planlanan veya alınması gereken tedbirlerin neler olduğunu,
- f) Ayrıca bu başlık altında yer almasını istediğiniz diğer görüşlerinizi belirten bilgi notunu,

sistematiik ve yeterli seviyede açıklayınız.

I. ÖNCELİKLİ ÇEVRE SORUNU

İlimizde Acıgöl Organize Sanayi Bölgesi ve Boğaz köyünde bulunan ve 2013 yılı Ortalarında ıslah OSB niteliğine kavuşan sanayi bölgesi bulunmaktadır. Acıgöl OSB’de 2 adet fosseptik bulunmakta zaman zaman sıkıntılar yaşanmaktadır.

Acıgöl OSB’nin atık sularının arıtılması için Ahiler Kalkınma Ajansı hibe desteğinde bulunmuş ve Atıksı Arıtma Tesisinin projesi ihale aşamasındadır. Islah OSB’de yıllarca tüzel kişilik kazanamaması nedeniyle sıkıntılar yaşanmıştır. Tehlikeli atık işleyen firmalara Atıksı Arıtma Tesisi yaptırılmış, ÇED sürecinde olan tesislere fosseptik taahhüdü ile kısa vadeli çözümler üretilmeye çalışılmıştır. Islah OSB için AAT’ hız verilmesi yönünde görüşmeler yapılmıştır. Ayrıca ilçe Belediyelerimizde Acıgöl, Gülşehir’in AAT’si yapım aşamasındadır. Belde Belediyeleri ise mali imkansızlık nedeniyle AAT için sıkıntılar bulunmaktadır.

İlimizin diğer bir sorunu vahşi depolama alanlarıdır. Kapadokya İl Özel İdareleri ve Belediyeler Birliğinin düzenli depolama tesisi 2013 yılı sonunda faaliyete geçecektir. Bununla birlikte Acıgöl, Gülşehir, Karapınar, Ortahisar, Uçhisar, Nar, Sulusaray, Çat, Nevşehir Belediyeleri vahşi depolama rehabilitasyon projelerini Çevre Yönetimi Genel Müdürlüğüne göndermişlerdir. Ancak Küçük beldeler için rehabilitasyon konusunda sıkıntılar vardır. Ayrıca ilimizde hayvan gübrelerinden dolayı yoğun şikayetler bulunmaktadır.