



Ankara Büyükşehir Belediyesi
İmar ve Şehircilik Dairesi Başkanlığı

5524 sayılı Atatürk Orman Çiftliği Müdürlüğü
Kuruluş Kanununda Değişiklik Yapılmasına İlişkin Kanun ile
2863 Sayılı Kültür ve Tabiat Varlıklarını Koruma Kanunu
uyarınca hazırlanan;

**YENİMAHALLE İLÇESİ
ATATÜRK ORMAN ÇİFTLİĞİ
2098 ADA 34 VE 50 NOLU PARSELLER VE ÇEVRESİNİN
KADASTRAL SINIRLARA DÖNÜŞTÜRÜLMESİNE İLİŞKİN
1/5000 KORUMA AMAÇLI NAZIM İMAR PLANI İLE 1/1000
KORUMA AMAÇLI UYGULAMA İMAR PLANI
PLAN AÇIKLAMA RAPORU**

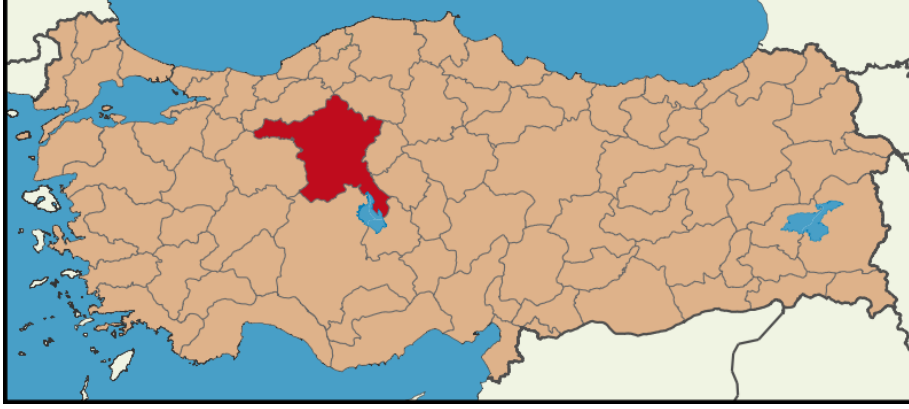


2020

1.1.KENTİN GENEL TANIMI, BÖLGE İÇİNDEKİ VE ÇEVRESİNDEKİ YERİ

Doğu Anadolu Bölgesinin Yukarı Sakarya Bölümünde yer alan Ankara, 38° 33' ve 40° 47' kuzey enlemleriyle 30° 52' ve 34° 06' doğu boylamları arasında yer almaktadır. Ortalama 938 metre rakıma sahip olan kentin nüfusu, 2011 yılı nüfus sayımına göre 4.890.893 kişi nüfusuyla Türkiye'nin ikinci, 25.706 km² yüzölçümüyle üçüncü büyük ili olan Ankara, Türkiye Cumhuriyetinin Başkentidir.

Ankara'nın Türkiye İçindeki Konumu



Kuzeyde Bolu ve Çankırı, doğuda Çorum, Kırıkkale, Kırşehir, güneyde Aksaray ve Konya, batıda ise Eskişehir illeriyle çevrili olan Ankara il nüfusunun %88,34'ü şehir, %11,66'sı kırdı yaşamaktadır.

1.2.BÖLGENİN YÖNETİMSEL YAPISI, İDARİ BÖLÜNÜŞÜ

Ankara İline ait özet bilgiler aşağıda yer almaktadır.

Yüzölçümü:25.706 km²

Nüfus: 4.890.893

İlçe sayısı:24 (Merkez İlçe dâhil)

Ankara Büyükşehir Belediyesi kapsamında ise Altındağ, Çankaya, Etimesgut, Gölbaşı, Keçiören, Mamak, Sincan ve Yenimahalle ile 5216 Sayılı Kanun uyarınca 2004 yılında Büyükşehir Belediyesine bağlanan, Akyurt, Ayaş, Bala, Çubuk, Elmadağ, Kalecik ve Kazan olmak üzere toplam 15 ilçe ve 21 ilk kademe Belediyesi yer almaktadır.

1936 yılında Ankara'nın merkez ilçesi olan Çankaya, 1983 yılında Çankaya, [Altındağ](#), [Yenimahalle](#), [Mamak](#) ve [Keçiören](#) olmak üzere beş ilçeye bölünmüştür. 1984 yılında [Ankara Büyükşehir Belediyesi](#) kurulmuş, Çankaya da bu belediyeye bağlı bir [metropol](#) olmuştur. İlçe bir belediye başkanlığına ve bir kaymakamlığa bağlıdır. İlçede 116 tane mahalle vardır.

1.3.TARİHSEL GELİŞİMİ

Ankara'nın bilinen tarihi [Paleolitik Çağa](#) kadar uzanmaktadır. Bu döneme ait çeşitli eserlere Gâvurkale, Ergazi, Lodumlu ve Maltepe'de rastlanmıştır.

Eti Yokuşu'nda 1937'de [Türk Tarih Kurumu](#) tarafından yapılan ve Prof. Dr. [Şevket Aziz Kansu](#) tarafından idare edilen kazıların raporu Etiyokuşu hafriyatı raporu adıyla 1937'de basılmıştır. Bu raporda buranın en az M.Ö. 3000 yıllarında iskân edildi belirtilmektedir. Raporda birinci kısımda graviye içinde elde edilen Paleolitik aletler, ikinci kısımda ise Kalkolitik yerleşim yerinde toplanan keramik ve diğer çeşitli kültür piyesleri ayrıntılı olarak incelenmiş ve envanterleri yayınlanmıştır.

Ankara'nın eskiliği ile ilgili buluntular [Anadolu Medeniyetleri Müzesi](#) Çağlar boyu Ankara galerisinde sergilenmektedir. İlk basımı [1950](#) olan [Avram Galanti](#)'ye ait Ankara Tarihi Kitabı II. bölümde buluntular gösterilmektedir.

[Hititler](#) M.Ö. 2000'de Anadolu'daki ilk siyasi birliktir. Ankara şehir merkezi ve çevresindeki en eski kalıntılar Bronz çağında hüküm sürmüş olan [Hitit](#) uygarlığına aittir. Helenistik döneme kadar yazılı belgelerde Ankara hakkında bir bilgi bulunmadığından Hitit dönemi Ankara'sı hakkındaki bilgilere bu dönemi ve kültürü ortaya koyan Orta Anadolu'daki merkezler ve Ankara çevresindeki aslan ve sfenks tasvirleri aracılığı ile ulaşılmaktadır. Bilinen Ankara'nın bugünkü şehir sınırları içinde yerleşim olduğuna dair bir kanıt bulunamamıştır.

M.Ö. XII. yüzyıl başlarında [Boğazlar](#) üzerinden [Anadolu](#)'ya giren deniz kavimlerinin istilasıyla [Hitit İmparatorluğu](#) ortadan kaldırılmıştır. Ankara ve çevresine [Frigler](#) egemen olmuşlardır. Friglerin ilk kralı ülkenin başkenti [Gordion](#)'a adını veren Gordias'tır. Tarihçi Arianos'a göre Gordias [Thelmessos](#)'lu (Fethiye) bir kadınla evlenmiş ve [Midas](#) adını verdiği bir oğlu olmuştur. Geçmiş dönemlerine ait kesin bilgiler bulunmayan Friglerin en çok bilinen ve meşhur kralı Midas'dır. Ancak yapılan bazı araştırmalara göre Frigyalıların bütün krallarına Midas adını verdiği de söylenmektedir.

Gordion şehri, bugünkü Ankara'ya 76 km uzaklıkta bulunan [Polatlı](#) ilçesinin sınırları içinde bulunmaktadır.

Ankara'nın kurulmasına dair anlatılanlar arasında olan Frigya tradisyonunda, [Kral Midas](#) Ankara'nın kurulmasının önderi kabul edilir. İkinci yüzyılın ortalarında yaşamış olan Lidyalı gezgin [Pausanias](#), [Galatların Anadolu](#)'ya yerleşmeleri hakkında bilgi verirken, Ankara'dan da söz eder. Ankyra kentini Gordios'un oğlu Midas'ın kurduğunu ve Frig'lerin bir kenti olduğunu anlatır. [Yunanca](#) ve [Latince](#) gemi çapası demek olan kentin ismi için açıklama yapma gereğini duyan Pausanias, Midas'ın bulunduğu gemi çapasının, kendi dönemine kadar Jüpiter ([Zeus](#)) tapınağında saklandığını söyleyerek kentin isminin arkasındaki anlamı vermeye çalışır. Gene Pausanias, adı geçen metinde, Midas kaynağı adı ile bilinen ve üzerine öyküler yazılan su kaynağının, Ankyra kentinde olduğunu bildirir ve "İşte Galat'lar bu Ankyra kentini aldılar" der.

Şehir [Augustus](#) tarafından [25 BC](#) yılında fethedilmiş ve [Roma İmparatorluğu](#) tarafından yönetilmeye başlanmıştır. Galatyanın Roman eyaletinin başkenti Ankara, büyük ticari öneme sahip bir merkez olma özelliğini de sürdürdü. Ankara aynı zamanda duvarlarında mermere kazınmış [Res Gestae Divi Augusti](#) diye bilinen kitabeyi bulunduran ve Augustus'un Faaliyetlerinin resmi kayıtlarını içeren [Ankara Anıtı](#) (Augustus ve Roma Tapınağı) ile de ünlüdür. Ankara kalıntıları bugün hala değerli [yarım kabartmalar](#), kitabeler ve diğer mimari parçalarla döşelidir.

Augustus Ankara'yı Orta Anadolu'nun üç yönetim merkezinden biri yapmaya karar verdi. Daha sonra şehre Frigyalılar ve Gal dili ve Keltçeye yakın bir dil konuşan Galatyanlar yerleştirildi. Ankara Tectosage diye bilinen kabilenin merkeziydi ve Augustus onları geliştirerek imparatorluğuna ana bir merkez haline getirdi. İki diğer Galatyan kabile merkezleri; [Yozgat](#) yakınlarındaki [Tavium](#) ve Batıda Sivrihisar yakınındaki [Pessinus](#) (Balhisar) Roma döneminin oldukça önemli yerleşkeleri olma durumlarını sürdürdüler fakat Ankara büyük bir anakent haline geldi.

Roma İmparatorluğunun iyi zamanlarında Ankara'da 200000 kişi yaşadığı tahmin edilmektedir ve bu sayı Roma İmparatorluğunun düşüşünden onikinci yüzyılın başlarına kadar olan zamandan çok daha fazladır. Küçük bir nehir olan [Ankara Çayı](#) Roma şehirlerinin içerisinden doğru akmaktadır. Şimdi nehir çevrilmiş durumdadır fakat Roma, Bizans ve Osmanlı dönemlerinde eski kentlerin kuzey sınırlarını belirlemekteydi. Çankaya, şimdiki şehir merkezinin güneyinde görkemli tepelerin kenarında Roma şehirlerinin dışında bulunmaktaydı ve muhtemelen yazlık dinlenme yerleri olarak kullanılmaktaydı. 19. yüzyılda En az bir Roma villası veya köşkünün kalıntıları şuan ki Çankaya Köşkünün çok fazla uzağında olmayan bir yerde bulunmaktaydı. Roma şehri batıda Tren İstasyonu ve Gençlik Parkının olduğu alana, tepelerin güneyinden doğru da şu anda [Hacettepe Üniversitesi](#) kapladığı bölgenin aşağısına doğru uzanmaktaydı. Ankara tüm ölçütlerde büyüyeblen ve diğer Roma kentleri olan [Gaul](#) veya [Britanya](#)'dan daha geniş bir şehirdi.

[Selçuklu](#) Sultan'ı [Alparslan Malazgirt](#) zaferiyle Türklere [Anadolulun](#) kapılarını açmıştır. Daha sonra 1073'te önemli bir askeri geçiş güzergâhı olan ve doğal kaynaklara sahip olan Ankara'yı ülkesine eklemiştir. [Osmanlı İmparatorluğu](#)'nun ikinci sultanı [Orhan Bey](#), 1356 yılında şehri fethetti. Diğer bir [Türk asıllı](#) kumandan olan [Timur](#) 1402 yılında [Ankara Savaşında](#) Osmanlıları yenerek şehrin hâkimiyetini ele geçirdi fakat 1403'te Ankara tekrar Osmanlı Devleti'nin kontrolü altına girmiştir.

Osmanlı Devleti'nin [I. Dünya Savaşı](#)'ndan yenik ayrılmasıyla, Osmanlı başkenti İstanbul ve Anadolu'nun büyük bir kısmı İtilaf Devletleri tarafından istila edildi ve Türklere merkez Asya Bölgesinde çok küçük bir alan bırakarak buraları [İngiltere](#), [Fransa](#), [İtalya](#) ve [Yunanistan](#) kendi aralarında paylaşmak istediler. Buna cevaben, Türk Milli Mücadelesi'nin lideri [Kemal Atatürk](#), 1920'de Ankara'da direniş hareketinin başlangıcını resmi olarak ilan etti. (Bkz. [Sevr Antlaşması](#) ve [Kurtuluş Savaşı](#)). Kurtuluş Savaşı'nın kazanılmasından sonra, Türk Milleti [29 Ekim 1923](#)'te cumhuriyeti ilan ederek Osmanlı Devleti yerine [Türkiye Cumhuriyeti](#)'ni kurmuştur. Bundan birkaç gün önce [13 Ekim 1923](#)'te Ankara İstanbul'un yerine Türkiye'nin yeni başkenti olarak ilan edilmiştir.

Ankara yeni kurulan [Türkiye Cumhuriyeti](#)'nin başkenti olduktan sonra, yeni gelişmeler şehri eski bölümlerin olduğu Ulus ve yeni kısmı olan Yenışehir olmak üzere böldü. Roma, Bizans ve Osmanlı tarihini anımsatan eski yapılar ve darca uzanan sokaklar eski bölümü temsil etmekteydi. Yeni kısım ise şimdiki Kızılay civarında olan bölüm, geniş caddeleri, otelleri, tiyatroları, alışveriş merkezleri ve yüksek binalarıyla daha modern görünüme sahip bir şehir yapısına sahipti. Hükümet binaları ve yabancı elçilikler ayrıca bu yeni kısımda bulunmaktaydı.

Ankara başkent olmadan büyük şehir merkezine sahip dünyanın en eski başkentlerinden biridir, [Londra](#), [Paris](#) veya [Madrid](#); hatta [İstanbul](#)'dan daha eski bir geçmişi vardır. Şimdiki İstanbul, o zamanlar [Bizans](#)'ın Roma eyalet şehirlerinden biri olmakla birlikte, 324 yılında [Roma İmparatorluğu](#)'nun yeni başkenti haline gelmişken, Ankara hala Türkiye'nin kuzey yarısının çoğuna hâkim önemli bir yönetim merkezi olma konumundaydı.

1.3.ULAŞIM AĞINDAKİ YERİ

Ankara kara, hava ve demiryolları şeklinde ulaşım imkânları sunan ve Türkiye'de özellikle İç Anadolu Bölgesi'ni çevre illere ve ülke dışına bağlayan güçlü ulaşım bağlantılarına sahiptir. Özellikle demiryolları oranı bakımından Türkiye'nin en önde gelen kenti olan Ankara önemli imkânlara sahiptir.

KARAYOLLARI

Ankara KGM' nin yaptığı bölgelemeye göre Eskişehir, Bolu, Düzce ve Kırıkkale ile birlikte 4. Bölge'de yer almaktadır.

Ankara'nın Bazı İl Merkezlerine Uzaklığı

İLLER	KM	İLLER	KM	İLLER	KM
ANTALYA	544	ÇANKIRI	131	KAYSERİ	20
AKSARAY	225	MERSİN	483	SİNOP	34
ADANA	490	İSTANBUL	453		
BURSA	382	İZMİR	579		
BOLU	191	KONYA	258		
ERZURUM	876	KIRIKKALE	77		
ESKİŞEHİR	233	KIRŞEHİR	186		

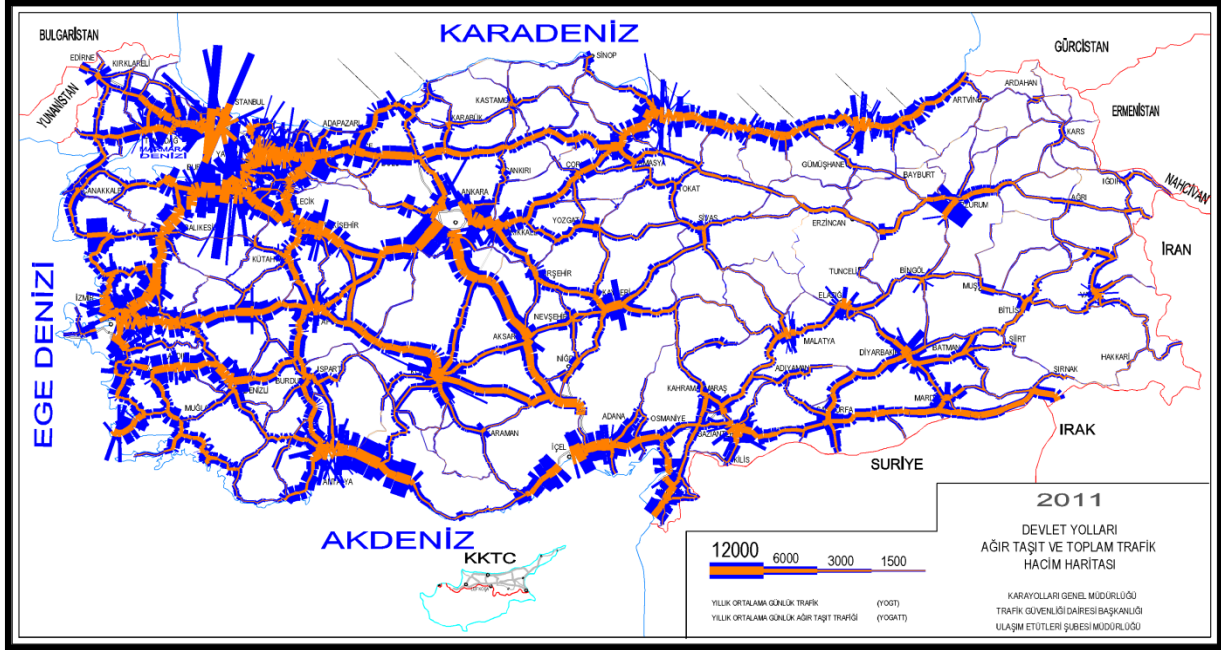
İlçelerin Ankara Merkeze Uzaklığı

İLÇELER	KM	İLÇELER	KM	İLÇELER	KM
AKYURT	34	ELMADAĞ	41	KEÇİÖREN	7
ALTINDAĞ	3	ETİMESGUT	17	KIZILCAHAMAM	77
AYAŞ	57	EVREN	177	MAMAK	9
BALA	68	GÖLBAŞI	19	NALLIHAN	158
BEYPAZARI	99	GÜDÜL	89	POLATLI	77
ÇAMLIDERE	104	HAYMANA	75	SİNCAN	24
ÇANKAYA	6	KALECİK	67	ŞEREFLİKOÇHİSAR	147
ÇUBUK	40	KAZAN	46	YENİMAHALLE	4

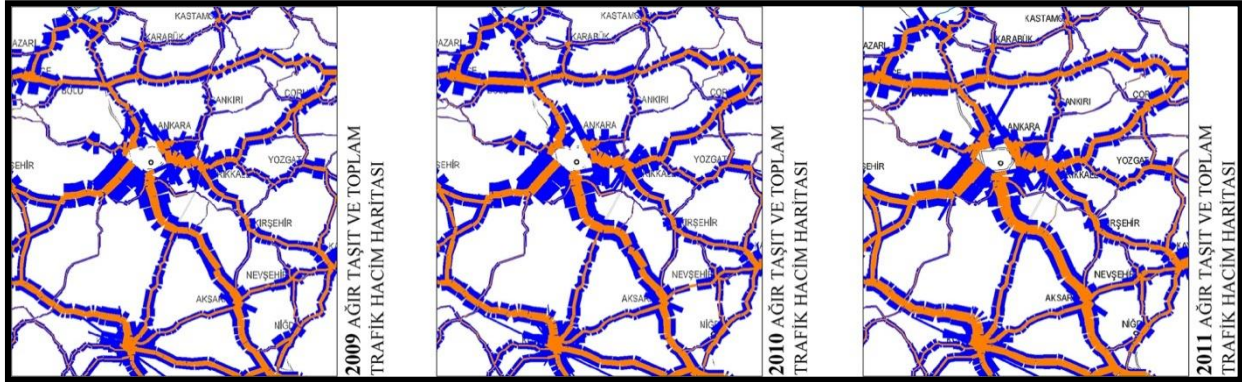
Ankara'nın ilçelerine olan uzaklıkları bakımından en uzak ilçesi 177 km ile Evren, en yakın ilçesi ise 3 km ile Altındağ'dır.

Ankara'da Metropolitan alan dışında kalan ilçelere özel firmalar tarafından etlik garajından ya da Akköprü Migros'tan düzenli olarak kaldırılan otobüsler bulunmaktadır. Merkezden en fazla otobüs kalkan ilçe günde ortalama 40 sefer ile Polatlı'dır. Bunun dışında; Akyurt - 35, Kızılcahamam - 34, Elmadağ - 32, Beypazarı ve Haymana - 18 ile merkezden sıkça sefer bulunan ilçelerdir.

Kara Yolları Genel Müdürlüğü,2011 Türkiye Ağır Taşıt ve Toplam Trafik Hacim Haritası



Kara Yolları Genel Müdürlüğü, Yıllara Göre Ankara ve Çevresi Ağır Taşıt ve Toplam Trafik Hacim Haritaları



(www.kgm.gov.tr)

2009 yılından 2011'e kadar ağır taşıt ve toplam trafik hacimleri kıyaslandığında özellikle Eskişehir yolu, Konya yolu ve İstanbul yolundaki trafik hacminde artış olduğu gözlemlenmektedir. Yine bu kıyaslamaya göre Ankara ve çevresindeki yoğunlaşmanın en önemli sebebi olarak Başkent'te 2009 yılında 1.234.695, 2010 yılında ise 1.285.661 olan toplam araç sahipliğinin 2011 yılı sonu itibariyle 1.367.427'ye yükselmesi gösterilebilir. Araç sahipliğinin illere göre karşılaştırılmasında Ankara, İstanbul'dan sonra ikinci sırada yer almaktadır.

ULUSLARARASI KARAYOLU BAĞLANTILARI

Avrupa ana karayollarına dâhil olan, çok defa ülkelerarası sınırları da geçen Avrupa E-yolları Birleşmiş Milletler Avrupa Ekonomik Komisyonu tarafından geliştirilmiş olan, Avrupa'da bulunan ana karayollarını numaralandırma sistemidir. Bu numaralama Birleşmiş Milletler Avrupa Ekonomik Komisyonu'na üye olan tüm ülkeleri kapsadığı için, Avrupa E-yolları ağına bağlı Kafkas

lkeleri (Azerbaycan, Grcistan ve Ermenistan) ve bazı Orta Asya lkeleri (Kazakistan, Kırgızistan, zbekistan ve Trkmenistan) ana karayolları da Avrupa E-yolu numaralandırma sistemine dhildirler.

Ankara'dan geen  adet Avrupa E-yolu bulunmaktadır. Ankara'dan geen E89 karayolu, E80 karayoluna baėlanarak İstanbul'a ulaşıp buradan Bulgaristan, Sırbistan, Kosova, Karadaė, Hırvatistan, İtalya, Fransa ve İspanya'yı kat ederek Portekiz'e ulaşımaktadır. Ankara'dan geen bir diėer Avrupa E-yolu E88 karayolu ise Bařkent'i Sivas'a baėlamaktadır. E88 karayolu ise Sivas'tan yine E80 karayoluna baėlanarak Trkiye – İran sınır kapısı olan Grbulak'a kadar devam etmektedir. Ankara'dan geen son Avrupa E-yolu olan E90 karayolu ise batı-doėu referanslı 4770 km uzunlukta, batıda Lisbon'dan (Portekiz) bařlayarak Portekiz, İspanya, İtalya ve Yunanistan'ı kat ederek Trkiye'nin Gney doėusuna geip Trkiye-İrak sınır kapısı olan Habur' da Irak'a eriřip orada sona eren bir Avrupa E-yoludur.

HAVAYOLU

Diėer ulařım trlerinden daha sonra geliřmiř olmasına raėmen havayolu, altyapı olarak diėerlerine kıyasla daha iyi durumdadır. Ulařtırma bakanlıėı 2009-2013 Stratejik Planı'na gre 2008 Mart ayı itibari ile Trkiye'de sivil havacılıėın kullanımına aık ya da yolculuk talebi yeterli grldėnde aılabilecek durumda olan 67 havaalanının yanı sıra henz ett-proje ařamasında olan 14 havaalanı bulunmaktadır. En byk uluslararası havaalanları Ankara Esenboėa Havalimanı, İstanbul Atatrk Havalimanı, İzmir Adnan Menderes Havalimanı ve Antalya Havalimanıdır.(Ulařtırma Bakanlıėı, 2008)

Ankara'da ubuk ilesi sınırları ierisinde yer alan ve Ankara Őehir merkezine 20 km uzaklıkta bulunan Esenboėa Uluslararası Havalimanı'nın dıřında Kazan ilesi Mrted Askeri Hava ss, Etimesgut ilesi Gvercinlik ve Etimesgut Havaalanları mevcuttur.(2023 Bařkent Ankara Nazım İmar Planı Aıklama Raporu, 2007)

Esenboėa Havalimanı, 1955 yılında hizmete girmiřtir. Toplam 7.500.000 m²'lik alana kurulu bulunan Havalimanında 182.000 m²'lik i ve dıř hat ortak kullanımlı 10.000.000 yolcu/yıl kapasiteli terminal mevcuttur. Esenboėa Havaalanı 2011 yılında 10.000.000 yolcu kapasitesinin %85'ine ulařmıřtır. Ayrıca havaalanının 75.000 ton/yıl yk kapasitesi bulunmaktadır.(2023 Bařkent Ankara Nazım İmar Planı Aıklama Raporu, 2007)

Esenboėa Havalimanı'ndaki yolcu ve yk trafiėi her geen yıl artıř gstermektedir. 2011 yılında yolcu trafiėinde bir nceki yıla gre %9,3, kargo trafiėinde ise %0,8'lik bir artıř meydana gelmiřtir. Uak trafiėinde ise 2010 yılına gre %12,2'lik artıř gzlemlenirken, ticari uak trafiėi %13,2 artmıřtır. Esenboėa Havalimanı Trkiye'deki havaalanları istatistiklerine gre, toplam yolcu trafiėi bakımından İstanbul Atatrk Havalimanı, İzmir Adnan Menderes Havalimanı ve Antalya Havalimanı'ndan sonra drdnc havalimanıdır. Esenboėa Havalimanı'ndan yurtii ve yurtdıřı birok noktaya uuř gerekleřtirilmektedir. 2010 yılında 25 havayolu Őirketi 43 dıř hat noktasına, i hatlarda ise 6 havayolu Őirketi 30 noktaya uuř gerekleřtirmiřtir. (DHMI Genel Mdrlė, 2011)

DEMİRYOLU

Ankara lkeyi kat eden demiryolu gzerghlarının kesiřim noktasında yer almaktadır. Ancak lkemizde demiryolu yatırımlarının yetersiz olduėu ve mevcut demiryolu sisteminin uzun yıllar ihmal edilmiřtir. Ulařtırma sistemlerine gre yolcu tařımacılıėı yzdelere bakıldıėında, karayolları %92 iken, demiryolu yalnızca %5 ile ikinci sırada yer almaktadır(Karayolları Genel Mdrlė 2007-2011 Stratejik Planı).

Trkiye'de 1000 km² bařına dřen demiryolu uzunluėu 11 km iken (TUIK, 2009) Avrupa'da bu oran 50 km'dir. Trkiye'deki 9080 km'lik demiryolu aėının %5,2'sine sahip Ankara bu oranla Trkiye'de birinci sırada yer alırken ayrıca 1000 km² bařına dřen 15 km demiryolu uzunluėu ile Trkiye ortalamasının zerindedir.(TCDD, 2008)

1.4.BÖLGESEL NÜFUS

Ankara'nın sosyal yapısı incelenirken öncelikli olarak, demografik veriler, ülke ve bölge içinde karşılaştırmalı olarak değerlendirilmelidir. Nüfusun büyüklüğü ve yapısı; yerleşimlerin sosyo-ekonomik gelişmişlik düzeyini etkileyen temel etkenlerden biridir. Odağına insan unsuru koyan kalkınma yaklaşımının ana hedeflerinden biri; nüfus dinamiklerini en iyi şekilde kullanarak nüfusun genel refah düzeyini arttırmaktır. (DPT, 2001)

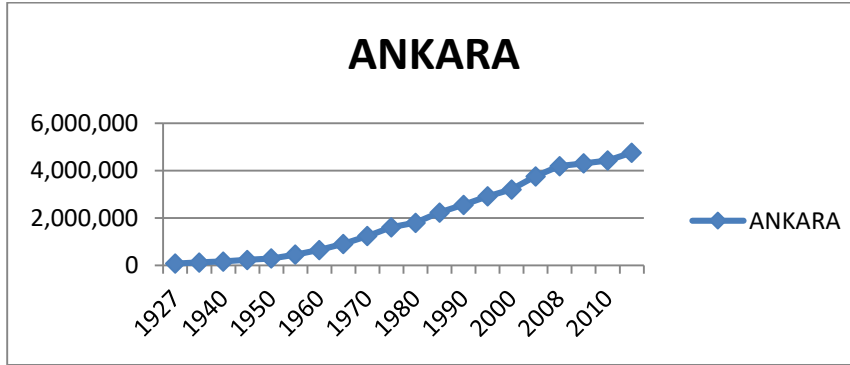
ÜLKE VE BÖLGE İÇİNDE NÜFUSUN GELİŞİMİ

1927 yılında Türkiye'de 63 il bulunmaktayken, özellikle 1985 yılından sonra idari bölünüş yapısında gerçekleştirilen değişikliklerin sonucu olarak 2000 yılında bu sayı 81'e yükselmiştir. Ankara'nın Cumhuriyetin ilanı sürecinde üstlendiği rol ve Başkentlik işlevini üstlenmesinin ardından yüklendiği görev ve sorumluluklar, süre içinde metropoliten nitelik gösteren bir merkez oluşumunu hazırlamıştır. İç Anadolu bölgesinin en büyük kenti ve ülkenin nüfusu en yüksek ikinci kenti haline gelen Başkent önemli bir nüfus çekim merkezi olmuştur. (2023 Yılı Nazım İmar Planı Açıklama Raporu).

Ankara ilinin nüfus gelişimi irdelendiğinde, Cumhuriyetin kuruluşundan bu yana, ülke ortalamasının üzerinde bir nüfus artış hızı yakalandığı görülmektedir. Ankara ilinin, 1927 – 1935 döneminde yıllık nüfus artış hızı %34,7 iken 1990 – 2000 döneminde yıllık nüfus artış hızı %21,4 olarak tespit edilmiştir. 1927 –2000 döneminde Ankara ilinin nüfusu sürekli artış göstermektedir. Hızlı bir nüfus artısının gözlemlendiği 1927 – 1975 döneminde Ankara ilinin nüfusu yaklaşık 6 kat artış göstermiştir.

İlin nüfusunun sürekli arttığı yaklaşık 75 yıllık periyotta, nüfus artış hızı daha değişken bir yapı göstermiştir. 1955-60 ve 1970-75 dönemlerinde bir önceki döneme göre düşüş gösteren nüfus artış hızı, 1980'li yıllardan itibaren daha durağan bir hal almıştır. 1989 yılında Ankara'dan ayrılarak il statüsü kazanan Kırıkkale, 1985-90 dönemindeki azalan nüfus artış hızının açıklaması olarak ön plana çıkmaktadır. 1990lı yıllara kadar metropoliten alan odaklı yoğunlaşan nüfus, bu tarihten sonra; çekirdek dışında ilçe ve beldelere sıçramış ve kentin desantralizasyon stratejisine koşut olarak bir nüfus yayılması görülmektedir.

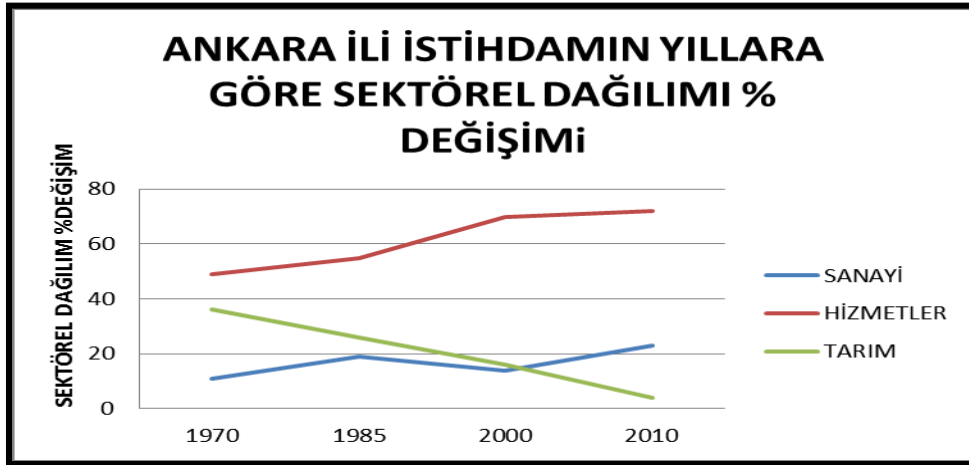
Grafik 1: Ankara Nüfusunun Tarihsel Gelişimi



1.5.BÖLGESEL EKONOMİK YAPI

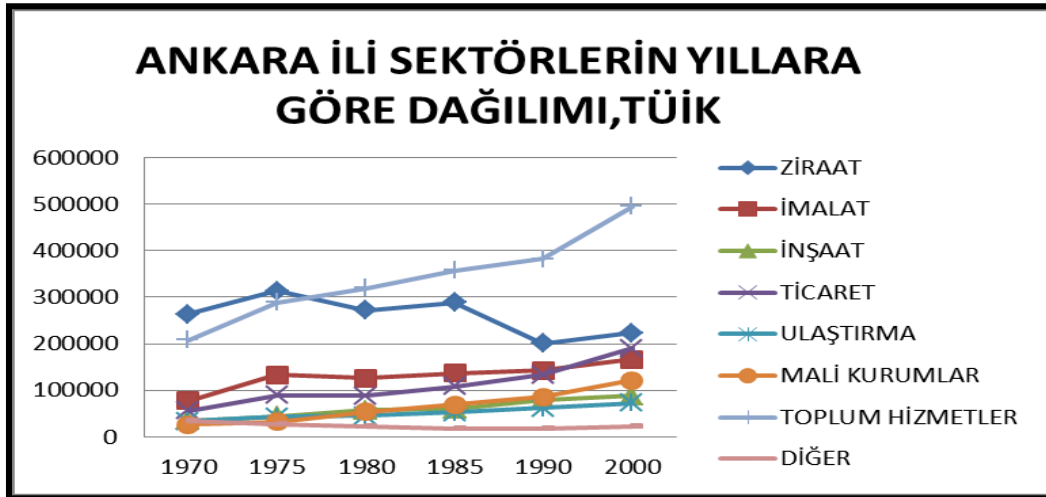
Ankara'nın başkent ilan edilmeden önce geçmişte tarıma dayalı ekonomik gelişim gösteren Ankara'nın başkent ilan edilmesiyle birlikte kamu kurumları, bakanlıklar ve büyükelçiliklerin Ankara'ya taşınmasıyla Türkiye'de istihdam eden üst kademe hizmetler sektörü çalışanları Ankara'ya göç etmeye başlamıştır. Hizmetler sektörünü daha sonra bankaların genel müdürlükleri, askeri birliklerin kente göçü takip etmiştir. Kentin yoğun göç almasıyla birlikte kentte teknik ve sosyal altyapı yatırımları artmıştır.

Grafik 2: Ankara İli Sektörlerin Yıllara Göre Değişimi, TÜİK 2012



Tarım alanlarının azalması ile tarım sektörünün düzenli olarak küçülmesine neden olmaktadır. Tarım sektörünün gelişmesi için ürün çeşitliliğini ve kalitesini artırma, tarımda modernizasyon sağlanmalıdır.

Grafik 2: Ana Sektörlerin yıllar içinde değişimi, TÜİK 2012



Ana sektörlerin yıllara göre dağılımı incelendiğinde ziraat sektörünün yıllara göre düşüşü yine görülürken yıllar içerisinde önem kazanan sektör toplum hizmetleri olmuştur. Toplum hizmetleri sektöründeki artış hızını ticaret ve mali kurumlar izlerken imalat sanayi sektörünün artış hızının yıllar içinde azaldığı görülmektedir. Günümüzde bakıldığında ise mali kurumların artış hızının İstanbul'da kurulacak finans merkezi nedeniyle hızlı düşüşü beklenmektedir. 2010 yılı TÜİK verilerine göre Türkiye'de finans sektöründe çalışanların %46'sı İstanbul'da bulunurken %11'lik kısmının ise Ankara'da bulunmaktadır. İnşaat sektörü cumhuriyetin kurulmasıyla birlikte hızlı kentleşme sürecine giren Ankara'da 1955'ten günümüze gelişme göstermektedir. 2001 TÜİK verilerine göre 3 büyük kentin inşaat sektörlerinin karşılaştırılması yapıldığında; İstanbul'da %4,2; İzmir'de %3,4 Ankara ilinin inşaat sektörü ise %13,5 lik oran göstermektedir.

1.6.SOSYO-EKONOMİK GELİŞİMİŞLİK DURUMU

İllerin sosyo-ekonomik gelişmişlik araştırmaları Kalkınma Bakanlığı tarafından 1996 ve 2003 yılında yapılmıştır. Bu çalışmanın en güncel hali, 2009 ve 2010 verileri kullanılarak yapılan SEGE-2011 çalışmasıdır. Henüz yayın hali bulunmayan çalışmanın değişkenlerinde yeni teşvik sistemine göre düzenlemeler yapılmıştır. 10 alt kategori ve 58 adet değişkenle yapılan çalışma 8 kategoride, çoğunluğu 2009-2010 yılına ait 61 değişken kullanılarak hazırlanmıştır.

Bu alt kategoriler ise demografi, eğitim, sağlık, istihdam, rekabetçi ve yenilikçi kapasite, mali kapasite, erişilebilirlik ve yaşam kalitesidir.

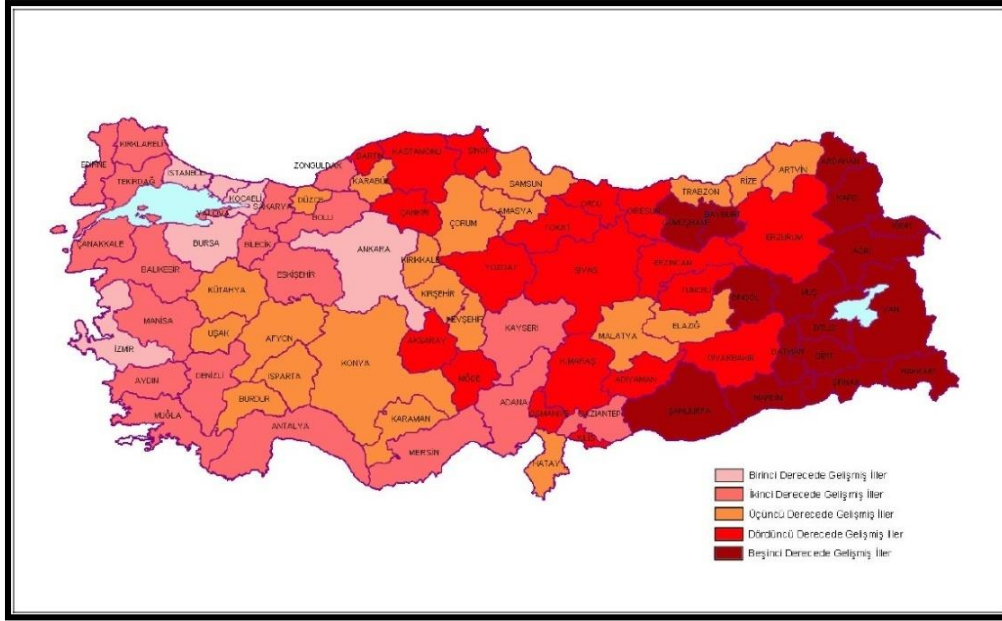
Gelişmişlik endeksine göre kademeli il gruplarına bakıldığında Ankara 1. Dereceden gelişmiş iller grubunda yer almaktadır. Bu grubun sıralamasında Ankara, İstanbul'u izleyerek 2. Sırada yer almaktadır.

İllerin gelişmişlik sıralaması ve endeks değerlerine bakıldığında Kalkınma Bakanlığı tarafından yapılan 1996 yılı araştırmasında Ankara 3,32447 lik endeks değeriyle İstanbul'un ardından 2. Sırada yer almaktadır. 2003 yılında yapılan araştırmada ise 3.31483lük endeks değeriyle 2. Sırada yer almaktadır.

1996 yılı ile 2003 yıllarında aldığı endeks değeri arasında 0.00964lük bir değer düşüşü görülse de Ankara 2. Sıradaki yerini korumuştur.

SEGE-2011 sıralamasında İstanbul 1.sırada Ankara 2. Sırada, İzmir 3.sırada, Kocaeli 4.sırada, Antalya 5. Sırada yer almaktadır. 2011 sıralamasında da görüldüğü gibi Ankara'nın sıralamasında bir değişim olmamış, 2. Sıradaki yerini korumuştur.

Şekil 5: Gelişmiş Gruplarına Göre İller, DPT 2003



Tablo3: İllerin Gelişmişlik Sıralaması Ve Endeks Değerleri, DPT 2003

İLLER	1996 ARAŞTIRMASI		2003 ARAŞTIRMASI		SIRA DEĞİŞİMİ
	SIRA	ENDEKS	SIRA	ENDEKS	
İstanbul	1	4,87902	1	4,80772	0
Ankara	2	3,32447	2	3,31483	0
İzmir	3	2,70798	3	2,5241	0
Kocaeli	4	1,74564	4	1,94329	0
Bursa	5	1,56168	5	1,6789	0
Eskişehir	6	1,01024	6	1,10368	0
Antalya	7	0,97902	9	0,91448	-2
Tekirdağ	8	0,91211	7	1,05893	1
Adana	9	0,825	8	0,94901	1
Mersin	10	0,69205	16	0,51934	-6
Muğla	11	0,6259	12	0,71238	-1
Aydın	12	0,57221	21	0,42025	-9
Balıkesir	13	0,5665	14	0,5654	-1
Kırklareli	14	0,55447	10	0,86287	4
Kayseri	15	0,53059	18	0,47749	-3

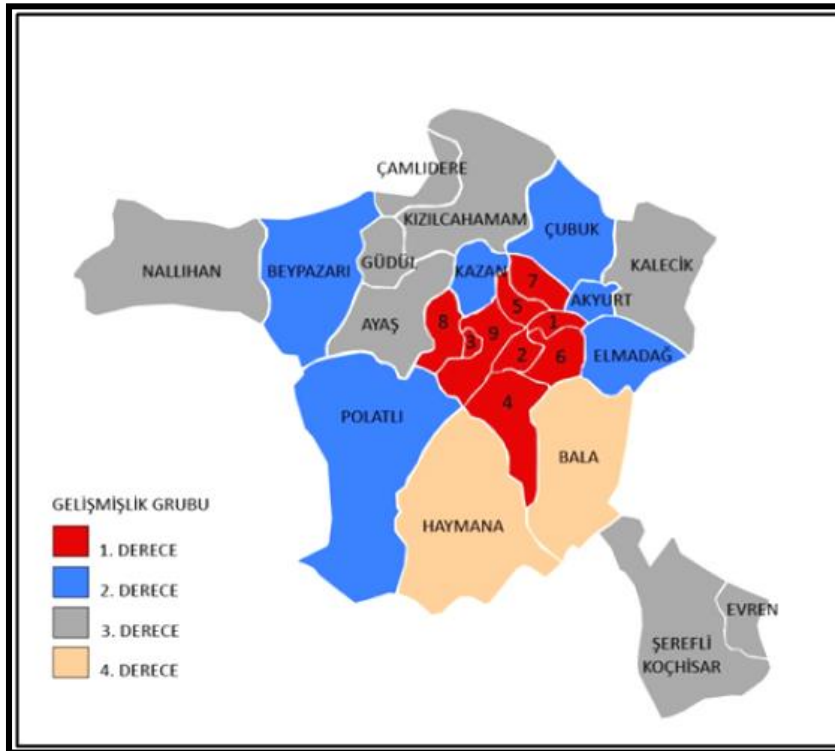
İLÇELERİN SOSYO-EKONOMİK GELİŞMİŞLİK DURUMU

Kalkınma Bakanlığı tarafından yapılan 1996 ve 2003 yılları gelişmişlik endekslerine göre hazırlanan kademeli ilçe gruplarında Ankara'daki İlçelerin 872 ilçe içindeki gelişmişlik gurubu ve sıralaması verilmiştir.

Tablo 3: İlçelerin 1996 ve 2003 Yılında Aldığı Endeks Değerleri, Gelişmişlik Grubu Ve Sıralaması, DPT 2003

1996				2003				
Sıra No	İlçe adı	Puanı	Gelişmişlik Grubu	Sıra No	İlçe adı	Puanı	Gelişmişlik Grubu	Sıra Değişimi
85	Gölbaşı	1.312.511	2		Büyükşehir			
95	Polatlı	1.178.299	2	48	Kazan	178.712	2	58
101	Elmadağ	1.102.280	2	92	Elmadağ	115.308	2	9
104	Çubuk	1.066.165	2	94	Akyurt	113.339	2	170
106	Kazan	1.003.725	2	105	Polatlı	106.823	2	-10
137	Beypazarı	0,737146	3	129	Çubuk	0,88645	2	-25
154	Şereflikoçhisar	0,592412	3	158	Beypazarı	0,67674	2	-21
190	Çamlidere	0,388883	3	185	Şkoçhisar	0,50530	3	-31
195	Ayaş	0,366418	3	202	Nallihan	0,41900	3	12
214	Nallihan	0,303551	3	249	Kızılcahamam	0,20565	3	-8
241	Kızılcahamam	0,161242	3	253	Ayaş	0,20084	3	-58
266	Akyurt	0,102583	3	307	Çamlidere	0,05674	3	-117
368	Güdül	-0,139908	4	350	Güdül	-0,06416	3	18
370	Kalecik	-0,144633	4	355	Evren	-0,07434	3	127
482	Evren	-0,354781	4	435	Kalecik	-0,20465	3	-65
504	Bala	-0,402995	4	585	Haymana	-0,47536	4	-85
505	Haymana	-0,403998	4	601	Bala	-0,50651	4	-97

Şekil 6: 2003 Yılı Sıralamasına Göre İlçelerin Gelişmişlik Dereceleri, DPT 2003



Ankara'nın Merkez ilçeleri 1. Derece gelişmişlik grubunda yer alırken, Akyurt, Beypazarı, Çubuk, Elmadağ, Kazan ve Polatlı ilçeleri 2. Derece gelişmişlik grubunda, Ayaş, Çamlidere, Evren, Güzül, Kalecik, Kızılcahamam, Nallihan ve Şereflikoçhisar ilçeleri 3. Derece gelişmişlik grubunda ve Haymana ve Bala ilçeleri 4. Derece gelişmişlik grubunda yer almaktadır.

2.KENTSEL NÜFUS DEMOGRAFİK YAPI

2.1.NÜFUSUN GELİŞİMİ

Ankara'nın demografik yapısına baktığımızda; Cumhuriyetin ilanı sürecinde üstlendiği rol ve Başkentlik işlevini üstlenmesi ardından yüklendiği görev ve sorumluluklar, süre içinde metropoliten nitelik gösteren bir merkez oluşumunu hazırlamıştır. İç Anadolu bölgesinin en büyük kenti ve ülkenin nüfusu en yüksek ikinci kenti haline gelen Başkentte, il sınırlarındaki nüfusun çok önemli bir yoğunluğu, metropoliten kent olarak adlandırılabilir çekirdek bölgede yaşamaktadır. Önemli bir nüfus odağı olan Ankara'daki demografik değerler 3 farklı düzeyde değerlendirilmiştir. 5216 Sayılı Kanun'un yürürlüğe girmesinden önce Ankara Büyükşehir Belediye Sınırını oluşturan 8 ilçe (Altındağ, Çankaya, Etimesgut, Gölbaşı, Keçiören, Mamak, Sincan, Yenimahalle), metropoliten kent olarak tanımlanmış olup, bu çekirdek 1. düzeyi tanımlamaktadır.

1976 tarihinde onaylanmış metropoliten alan sınırı ile önemli ölçüde çakışan Ankara Büyükşehir Belediyesinin 5216 Sayılı Kanun'un yürürlüğe girmesi ile oluşan sınırdaki nüfus ise, metropoliten alan olarak tanımlanabilecek ikinci kategoriye oluşturmaktadır. Üçüncü kategori ise, istatistikî verilerin önemli bir bölümünün toplandığı ve NUTS-2 düzeyi olarak da tanımlanan Ankara il sınırlarındaki nüfustan oluşmaktadır (Ankara Büyükşehir Belediye Başkanlığı, 2023 Başkent Ankara Nazım İmar Planı Açıklama Raporu, 2007).

2.2.NÜFUS BÜYÜKLÜĞÜ VE YAPISI

2011 yılı Adrese Dayalı Nüfus Kayıt Sistemine göre 4.890.893 olan Ankara İli'nin nüfusu 74.724.269 olan ülke nüfusunun %6,5'ini oluşturmaktadır. Nüfusu 4.890.893 olan Ankara ili 2011 yılı iller nüfus sıralamasında 2. sırada yer almaktadır. 2011 yılı Ankara Büyükşehir Belediye nüfusu 4.550.662 kişidir. Bu nüfusun Ankara İl nüfusu içindeki oranı %93'tür. Ankara Metropoliten Alan nüfusu da 4.525.311 kişi olup Ankara Büyükşehir Belediye nüfusunun %99,4'ünü oluşturmaktadır.

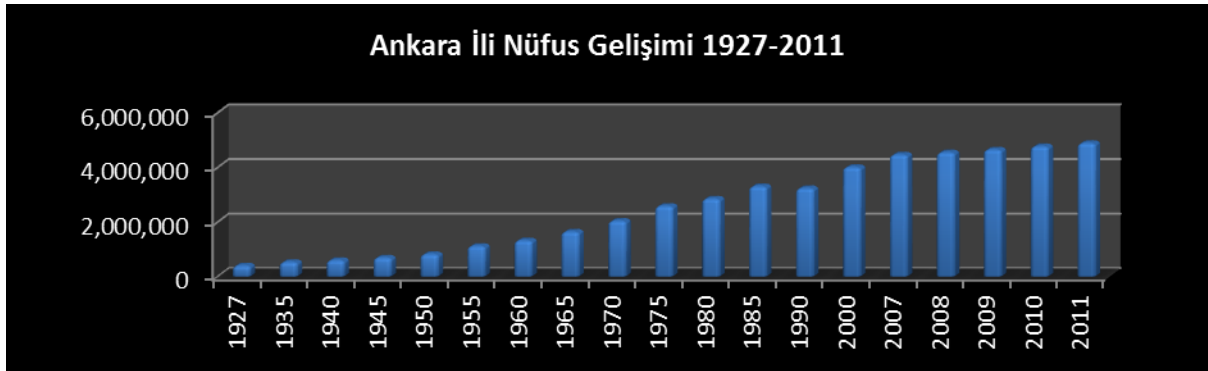
Tablo 1 : Yıllar İtibariyle Türkiye, Ankara İli, Büyükşehir ve Metropoliten Alan Nüfus Büyüklükleri

	TÜRKİYE	ANKARA İLİ	Ankara / Türkiye(%)	ANKARA BÜYÜKŞEHİR	Ankara Büyükşehir/ Ankara(%)	ANKARA METROPOLİTEN ALAN	Ankara Metropoliten/ Büyükşehir(%)
1985	50.664.458	3.306.327	6.5	2.235.035	67.5	2.235.035	100
1990	56.473.035	3.236.626	5.7	2.559.471	79	2.559.471	100
2000	67.803.927	4.007.860	5.9	3.203.362	79.9	3.203.362	100
2007	70.586.256	4.466.756	6.3	4.146.212	92.8	4.092.541	98.7
2008	71.517.100	4.548.939	6.3	4.233.618	93	4.174.806	98.6
2009	72.561.312	4.650.802	6.4	4.306.105	92.5	4.276.021	99.3
2010	73.722.988	4.771.716	6.4	4.431.719	92.8	4.405.284	99.4
2011	74.724.269	4.890.893	6.5	4.550.662	93	4.525.311	99.4

Tablo 2: Türkiye ve Ankara İli 1927-2011 Nüfus Gelişimleri

YILLAR	ANKARA	TÜRKİYE
1927	404,581	13,648,270
1935	534,025	16,158,018
1940	602,965	17,820,950
1945	695,526	18,790,174
1950	819,526	20,947,188
1955	1,120,864	24,064,763
1960	1,321,380	27,754,820
1965	1,644,302	31,391,421
1970	2,041,658	35,605,176
1975	2,585,293	40,347,719
1980	2,854,689	44,736,957
1985	3,306,327	50,664,458
1990	3,236,626	56,473,035
2000	4,007,860	67,803,927
2007	4,466,756	70,586,256
2008	4,548,939	71,517,100
2009	4,650,802	72,561,312
2010	4,771,716	73,722,988
2011	4,890,893	74,724,269

Grafik 1: 1927-2011 Yılları Arası Ankara İli Nüfus Gelişimi



Ankara İli nüfusu, Cumhuriyetin ilanından sonra ve Başkent seçilmesiyle çok hızlı bir şekilde artmıştır. 1920'lerden 2011'e kadar geçen süreçte, ülkesel ölçekte merkezi karar ve kontrol işlevlerini yüklenmesiyle kamu ve hizmet sektöründeki hızlı gelişmelerle kentin nüfusu 100 kattan fazla artmış, toplumsal ve mekânsal yapı da, bu işlevler ve nüfus artışına koşut hızla değişmiştir.

1923 yılında Ankara yaklaşık 30.000 kişinin yaşadığı küçük bir Orta Anadolu kentiyken 1927'de nüfusu 74.553'e, 1990'da 2.584.594'e, 2011' de de adrese dayalı nüfus kayıt sistemi sonuçlarına göre 4.890.893'e yükselmiştir. 2004 yılında yürürlüğe giren 5216 sayılı Kanun ile belediye sınırlarının genişlemesi ile 2011 yılı verilerine göre Büyükşehir belediye sınırı içinde

4.550.662 kiři yařamaktadır(Ankara Bykřehir Belediye Bařkanlıęı,2023 Bařkent Ankara Nazım İmar Planı Aıklama Raporu,2007). Ankara İlinin son 11 yıldıki nfus deęiřim oranı %18 artmıřtır.

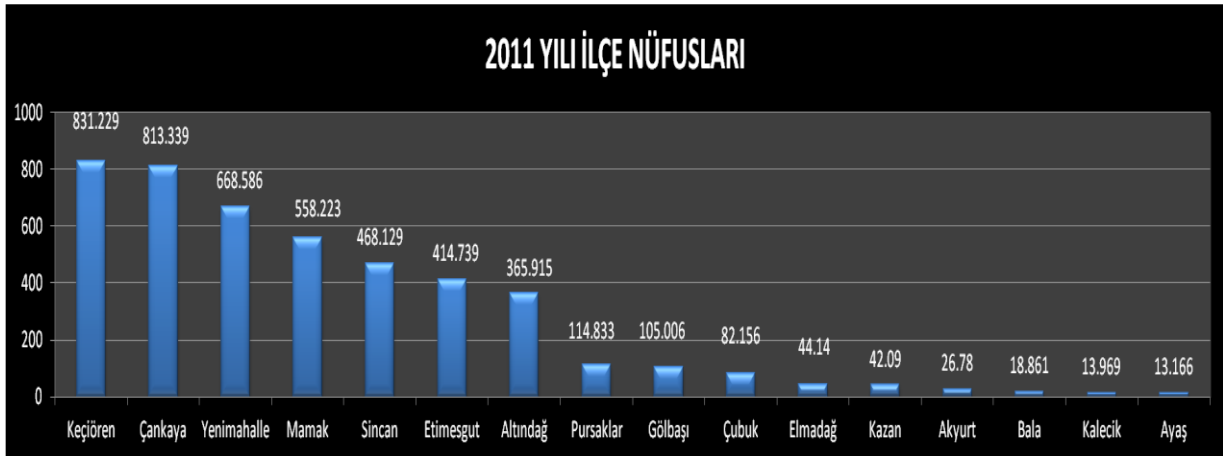
Tablo 6: Ankara Bykřehir Belediyesi İlelerinin 2009-2011 Yılları Nfus Byklkleri

Ankara İli İleleri 2009- 2011 Yılları Arası Nfus Byklkleri									
İle	2009			2010			2011		
	Toplam	řehir	Ky	Toplam	řehir	Ky	Toplam	řehir	Ky
ALTINDAę	367.34	367.34	*	365.92	365.92	*	365.915	365.915	*
ANKAYA	794,288	794,288	*	797,109	797,109	*	813,339	813,339	*
ETİMESGUT	347.267	347.267	*	386.879	386.879	*	414.739	414.739	*
GLBAřI	88,480	86,749	1,731	95,109	93,852	1,257	105,006	103,627	1,379
KEİREN	796.646	796.646	*	817.262	817.262	*	831.229	831.229	*
MAMAK	532,873	532,873	*	549,585	549,585	*	558,223	558,223	*
SİNCAN	445.330	445.330	*	456.420	456.420	*	468.129	468.129	*
YENİMAHALLE	625.826	625.826	*	648.160	648.160	*	668.586	668.586	*
AKYURT	25.401	24.741	660	26.006	25.353	653	26.78	26.138	642
AYAř	14.057	9.890	4.167	13.291	8.479	4.812	13.166	8.277	4.889
BALA	23.822	10.385	13.437	19.426	8.506	10.920	18.861	8.115	10.746
UBUK	81.27	75.937	5.333	81.747	76.716	5.031	82.156	77.258	4.898
ELMADAę	42,503	41,286	1,217	43,311	42,099	1,212	44,140	42,952	1,188
KALECİK	15.142	9.809	5.333	14.517	9.450	5.067	13.969	8.959	5.010
KAZAN	38.964	37.006	1.958	39.537	37.718	1.819	42.090	40.343	1.747
PURSAKLAR	100.732	100.732	*	108.211	108.211	*	114.833	114.883	*

2.3.NFUSUN MEKÂNSAL DAęILIMI

1965-2011 yılları nfus byklklerine bakıldıęında toplam nfusun Ankara Bykřehir Belediyesi İlelerinin 1965-2011 iinde en byk paya sahip olan ilk altı ilesi Keiren, ankaya, Yenimahalle, Mamak, Sincan ve Altındaę ileleri, en dřk nfusa sahip ileleri ise Ayař, Kalecik ve Bala ileleridir. Son 11 yıldıki nfus deęiřimi oranlarına baktıęımız zaman; Akyurt %29, ubuk %8,5, ankaya %5,4, Elmadaę %2, Etimesgut %59, Glbařı %40, Kazan %30, Keiren %19, Mamak %23, Sincan %38, Pursaklar(2008-2011) %20, Yenimahalle %21 oranında artarken, Altındaę %11, Ayař %61, Bala %110, Kalecik ise %77 oranında azalmıřtır.

Grafik 2: 2011 Yılı Ankara İle Nfusları



Kaynak: ADNKS 2011

Ankara ilinin nüfus gelişimi irdelendiğinde, Cumhuriyetin kuruluşundan bu yana, ülke ortalamasının üzerinde bir nüfus artış hızı yakalandığı görülmektedir. Ankara ilinin, 1927–1935 döneminde yıllık nüfus artış hızı %34,7 iken 2000-2011 döneminde yıllık nüfus artış hızı %18,1 olarak tespit edilmiştir. 1927 –2011 döneminde Ankara ilinin nüfusu sürekli artış göstermektedir. Hızlı bir nüfus artışının gözlemlendiği 1927–1975 döneminde Ankara ilinin nüfusu yaklaşık 6 kat artış göstermiştir.

İlin nüfusunun sürekli arttığı yaklaşık 75 yıllık periyotta, nüfus artış hızı daha değişken bir yapı göstermiştir. 1955-60 ve 1970-75 dönemlerinde bir önceki döneme göre düşüş gösteren nüfus artış hızı, 1980’li yıllardan itibaren daha durağan bir hal almıştır. 1989 yılında Ankara’dan ayrılarak il statüsü kazanan Kırıkkale, 1985-90 dönemindeki azalan nüfus artış hızının açıklaması olarak ön plana çıkmaktadır.

2007- 2011 yılları arasında nüfus artış hızının en yüksek olduğu ilçe % 89,7 ile Etimesgut ilçesidir. Bunun nedeni ise kentin gelişme yönünün batı aksında olması ve toplu konut alanlarını kapsamasıdır. Etimesgut’tan sonra nüfus artış hızı yüksek olan diğer 5 ilçe ise sırasıyla %88,60 ile Gölbaşı, %74,8 ile Pursaklar, % 38 ile Kazan, % 34,2 ile Akyurt ve % 31,3 ile Sincan’dır. Bala ilçesi, kentin güneydoğusunda ve çeperde yer alması, ana ulaşım aksları üzerinde bulunmamasından dolayı % -55 ile nüfus artış hızı en düşük olan ilçedir.

Tablo 7. 1965-2011 Ankara Büyükşehir Belediyesi İlçelerinin Nüfus Artış Hızları

Ankara İli İlçeleri Nüfus Artış Hızları (%)								
	1965-1970	1970-1975	1975-1980	1980-1985	1985-1990	1990-2000	2000- 2007	2007-2011
ALTINDAĞ	83.6	82.5	34.2	-85.5	7.5	-3.7	-13.3	-3.2
ÇANKAYA	63.60	61.20	8.61	-74.50	13.60	7.40	4.10	6.50
ETİMESGUT						88.3	75.0	89.7
GÖLBAŞI					63.50	36.30	23.20	88.60
KEÇİÖREN					37.9	22.7	32.3	-3.6
MAMAK					15.60	4.80	22.30	25.70
SİNCAN					105.9	105.2	50.6	31.3
YENİMAHALLE	72.4	67.6	59.1	28.8	-16.7	45.3	15.0	20.9
AKYURT						41.1	30.1	34.2
AYAŞ	7.4	8.2	-12.6	47	-8.9	2	-68.8	0.1
BALA	3.7	11.6	0	9.6	-44.3	5.4	-74.9	-55
ÇUBUK	7.9	13.9	5.5	11	-20.9	36.8	15.6	-2.5
ELMADAĞ	30.00	16.40	31.70	16.50	28.50	13.10	14.50	-21.0
KALECİK	7.6	-13.2	4	-7.8	-17.6	-1.2	-53.5	-49.1
KAZAN						30.7	28.1	38.0
PURSAKLAR								74.8

Kaynak: TÜİK, Genel Nüfus Sayımı 2000, ADNKS 2011

İLÇERİN NÜFUS YOĞUNLUĞU

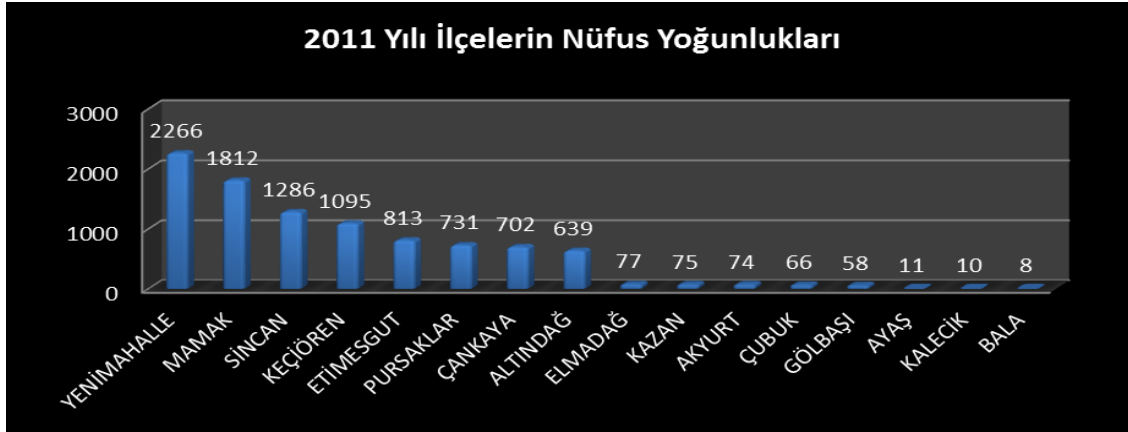
Bir kilometrekareye düşen nüfustur. Nüfus yoğunluğu hesaplanırken göl dâhil yüzölçümü verileri kullanılır (TÜİK, 2008).4.890.893 kişilik nüfusuyla Türkiye’nin ikinci, 25.706 km² yüzölçümüyle üçüncü büyük ili olan Ankara’nın 2011 yılı nüfus yoğunluğu 199 kişi/km²’dir.

2011 Yılı Ankara İlçelerinin nüfus yoğunluğu ortalaması 608 kişi/km² ‘dir. Nüfus yoğunlukları ilçelere göre 8 kişi/km² ile 2266 kişi/km² arasında değişmektedir. En yüksek yoğunluk Yenimahalle ilçesinde 2266 kişi/km² ‘dir. Nüfus yoğunluğu yüksek olan diğer 3 ilçe ise sırasıyla Mamak 1812 kişi/km², Sincan 1286 kişi/km² ve Keçiören 1095 kişi/km²’dir. En düşük yoğunluk ise 8 kişi/km² ile Bala ilçesindedir. Metropolitan alan sınırı dışında yer alan Bala, Ayaş ve Kalecik en düşük yoğunluklu ilçeler olarak göze çarpmaktadır.

Tablo 8. 2000-2011 Yılı Ankara İlçeleri Nüfus Yoğunlukları

Ankara İli İlçeleri 2000 - 2011 Yılları Nüfus Yoğunlukları						
İlçe	2000			2011		
	Toplam Nüfus	Yüzölçüm (km ²)	Yoğunluk (kişi/km ²)	Toplam Nüfus	Yüzölçüm (km ²)	Yoğunluk (kişi/km ²)
ALTINDAĞ	407.101	167	2438	365.915	573	639
ÇANKAYA	769.331	268	2871	813.339	1157	702
ETİMESGÜT	171.293	49	3496	414.739	510	813
GÖLBAŞI	62.602	735	85	105.006	1810	58
KEÇİÖREN	672.817	190	3541	831.229	759	1095
MAMAK	430.606	471	914	558.223	308	1812
SİNCAN	289.783	344	842	468.129	364	1286
YENİMAHALLE	553.344	274	2020	668.586	295	2266
AKYURT	18.907	212	89	26.78	364	74
AYAŞ	21.239	1108	19	13.166	1158	11
BALA	39.714	2530	16	18.861	2372	8
ÇUBUK	75.119	1350	56	82.156	1248	66
ELMADAĞ	43.374	568	76	44.140	573	77
KALECİK	24.738	1340	18	13.969	1319	10
KAZAN	29.692	408	73	42.090	560	75
PURSAKLAR				114.833	157	731

Grafik 6: 2011 Yılı Ankara İlçeleri Nüfus Yoğunlukları



Kaynak: ADNKS, 2011

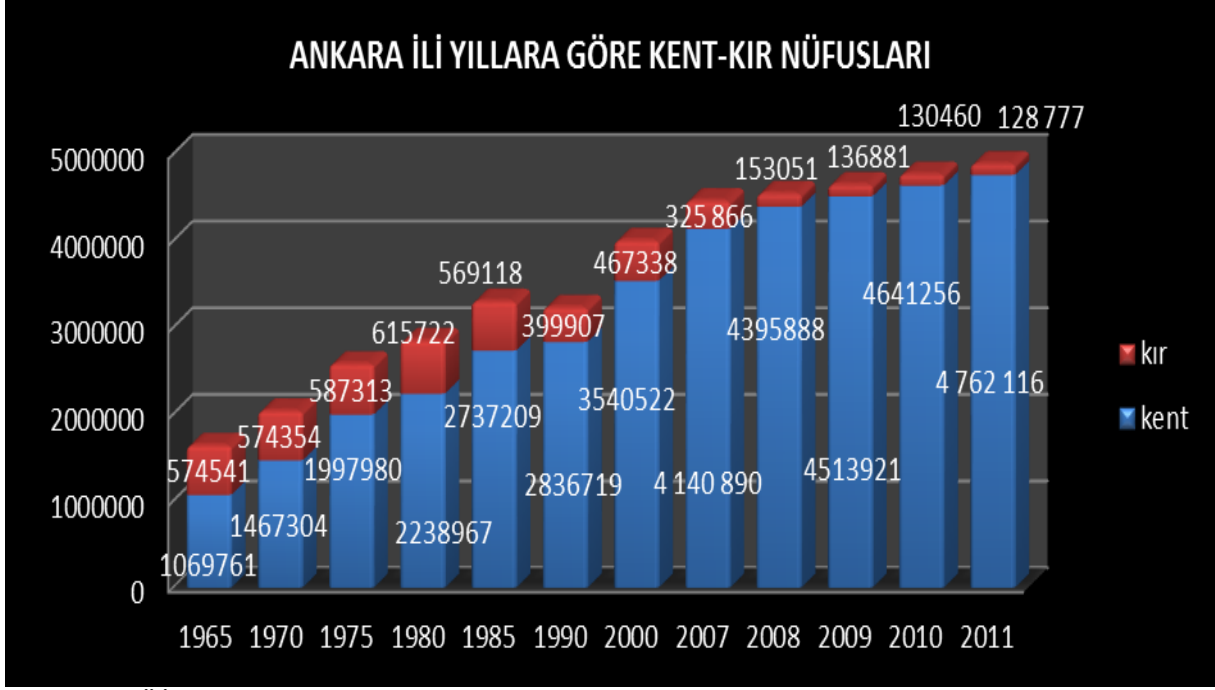
KENT-KIR NÜFUS ORANI

Kent Nüfusu: İl ve ilçe merkezleri belediye sınırları içindeki nüfustur.

Köy Nüfusu: Bucak ve köylerdeki nüfustur.

Ankara'da kent nüfusu olarak nitelenen nüfusun 2000 yılı itibariyle %90'a yaklaştığı görülmekle birlikte 2011 yılı kent kır oranı %97,3'tür. 2004 yılında yürürlüğe giren 5216 Sayılı Kanun'un genişleyen belediye sınırları içinde orman köyleri hariç köy tüzel kişiliklerini kaldırarak, belediye sınırı içine mahalle olarak bağlaması kararı ile, kentleşme oranları, İstanbul ve Kocaeli'nde %100'e, Ankara'da da %93 düzeyine yaklaşmış biçimde görünmektedir. Ancak, bu Kanun'dan kaynaklı artış, gerçek bir kentleşmeyi göstermemekte olup, belediye sınırı içinde kırsal nitelikli yerleşmeler oluşumunu beraberinde getirmiştir (Ankara Büyükşehir Belediye Başkanlığı, 2023 Başkent Ankara Nazım İmar Planı Açıklama Raporu, 2007). 2011 yılında bu özelliği gösteren 66 yerleşim tespit edilmiştir.

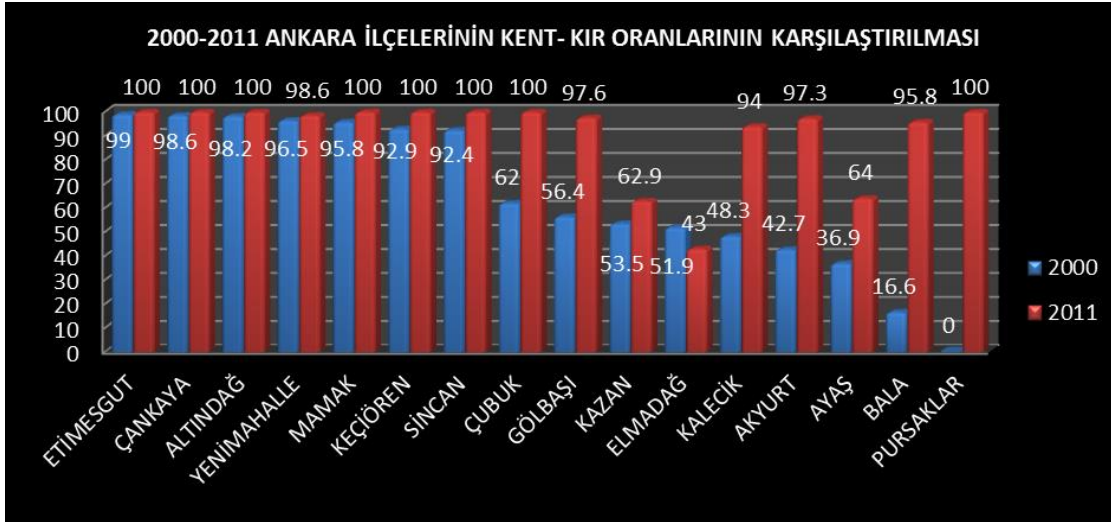
Grafik 7. Ankara İli Yıllara Göre Kent-Kır Nüfusları



Kaynak: TÜİK, Genel Nüfus Sayımı 2000, ADNKS 2011

Ankara İli Kent Nüfusu 1965-2011 yılları arasında sürekli bir artış göstermiştir fakat kır nüfusuna baktığımızda 1965-1980 yılları arasında artış gösteren kır nüfusu 1985- 2011 yılları arasında giderek azalan bir değer göstermiştir.

Grafik 8: 2000-2011 Ankara İlçelerinin Kent-Kır Oranlarının Karşılaştırılması



Kaynak: TÜİK, Genel Nüfus Sayımı 2000, ADNKS 2011

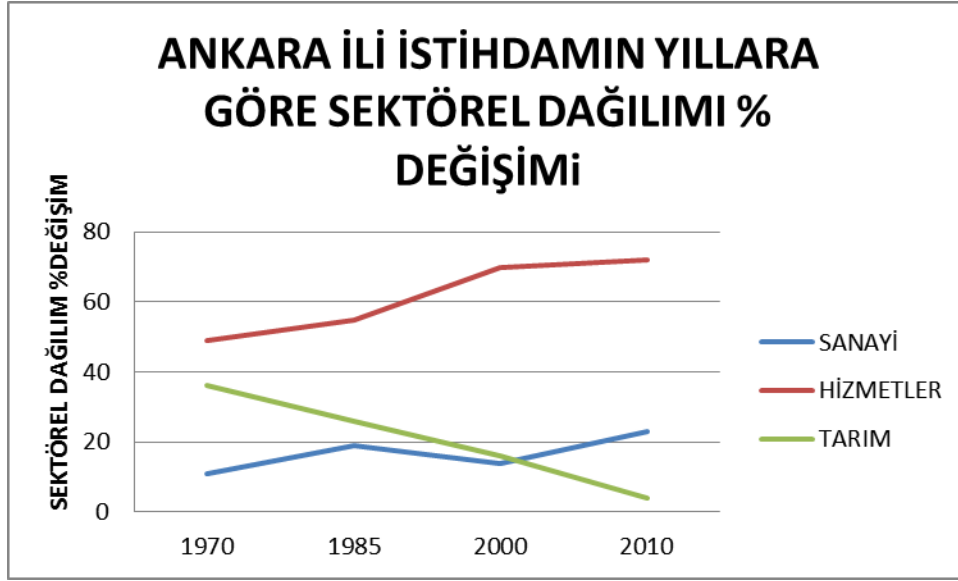
İlçelerin 2000- 2011 yılı kent kır oranlarını karşılaştırdığımızda 8 ilçenin kent- kır oranının %100 olduğunu görmekteyiz. Bununla birlikte 2004 yılında yürürlüğe giren 5216 Sayılı Kanun'un genişleyen belediye sınırları içinde orman köyleri hariç köy tüzel kişiliklerini kaldırarak, belediye sınırı içine mahalle olarak bağlaması kararı ile kentleşme oranları % 100 olarak görünmektedir.

3.EKONOMİK YAPI

3.1.ÇALIŞANLARIN SEKTÖREL DAĞILIMI

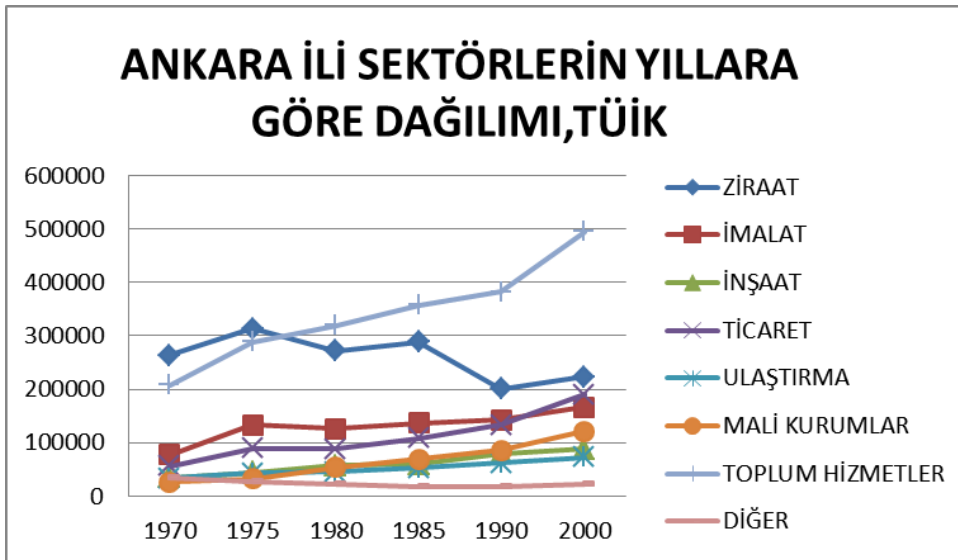
Ankara'nın başkent ilan edilmeden önce geçmişte tarıma dayalı ekonomik gelişim gösteren Ankara'nın başkent ilan edilmesiyle birlikte kamu kurumları, bakanlıklar ve büyükelçiliklerin Ankara'ya taşınmasıyla birlikte Türkiye'de eden üst kademe hizmetler sektörü çalışanları Ankara'ya göç etmeye başlamıştır. Hizmetler sektörünü daha sonra bankaların genel müdürlükleri, askeri birliklerin kente göçü takip etmiştir. Kentin yoğun göç almasıyla birlikte kentte teknik ve sosyal altyapı yatırımları artmıştır.

Grafik 14: Ankara İli Sektörlerin Yıllara Göre Değişimi, TÜİK 2008



Tarım alanlarının azalması ile tarım sektörünün düzenli olarak küçülmesine neden olmaktadır. Tarım sektörünün gelişmesi için ürün çeşitliliğini ve kalitesini artırma, tarımda modernizasyon sağlanmalıdır.

Grafik 15: Ana Sektörlerin yıllar içinde değişimi, TÜİK 2008



Ana sektörlerin yıllara göre dağılımı incelendiğinde ziraat sektörünün yıllara göre düşüşü yine görülürken yıllar içerisinde önem kazanan sektör toplum hizmetleri olmuştur. Toplum

hizmetleri sektöründeki artış hızını ticaret ve mali kurumlar izlerken imalat sanayi sektörünün artış hızının yıllar içinde azaldığı görülmektedir. Günümüzde bakıldığında ise mali kurumların artış hızının İstanbul'da kurulacak finans merkezi nedeniyle hızlı düşüşü beklenmektedir. 2010 yılı TÜİK verilerine göre Türkiye'de finans sektöründe çalışanların %46'sı İstanbul'da bulunurken %11lik kısmının ise Ankara'da bulunmaktadır. İnşaat sektörü cumhuriyetin kurulmasıyla birlikte hızlı kentleşme sürecine giren Ankara'da 1955'ten günümüze gelişme göstermektedir.

Sektörel yoğunlaşmalara bakıldığında hizmetler sektörü istihdamı ilk olarak Çankaya ilçesinde ardından Yenimahalle ilçesi bu ilçeleri takiben metropoliten alan içerisindeki merkez ilçeler takip etmektedir. Üst kademe hizmetler sektörü istihdamının yoğunlaşması ise Çankaya ilçesi başta ve daha sonra merkez ilçeler takip etmektedir. Turizm sektörüne bakıldığında yatak kapasitesi incelendiğinde Çankaya'yı Yenimahalle, Altındağ, haymana(turizm teşviklerinin bölgeye odaklanmasından dolayı) ve Kızılcahamam izlemektedir. Mevcut durumda ise; İstanbul'un finans merkezi olarak geliştirilmesi hedefi doğrultusunda Ankara'dan yaklaşık 20.000 kişinin göç etmesi beklenmektedir. Göç edenlerin orta ve üst gelir grubuna mensup oldukları göz önüne alınırsa kent büyük bir ekonomik kayba uğrayacaktır. Bu göç ile birlikte en çok etkilenecek sektörlerin gayrimenkul, otomotiv, özel okul ve dershaneler olması beklenmektedir. Kişi başına düşen AVM alanının en yüksek olduğu il olan Ankara'da AVM'ler de önemli müşteri kaybına uğrayacaklardır. Sosyal açıdan ise bu göç Ankara'nın eğitilmiş nüfusunun kaybına neden olacaktır.

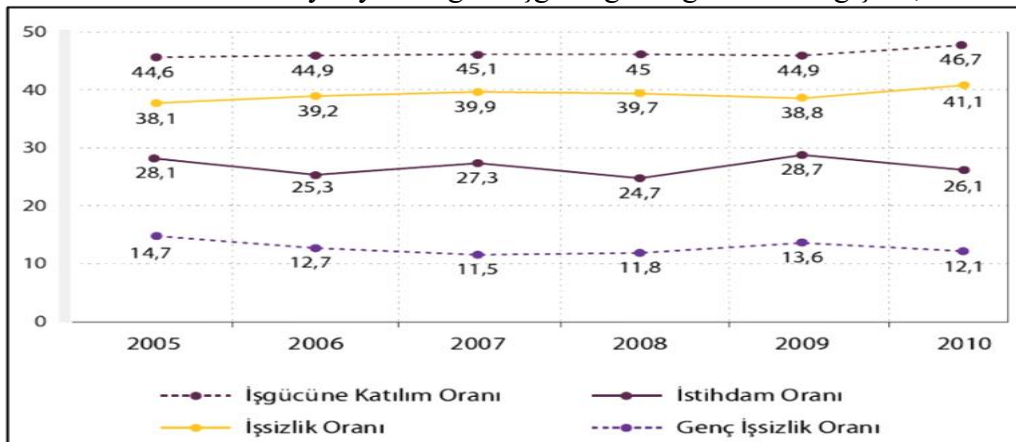
3.2.İŞ GÜCÜ

İşgücüne katılım incelendiğinde Türkiye Metropoliten illeri içinde en yüksek oranı %56 ile İzmir ili sahiptir. İzmir'i sırayla İstanbul ve Ankara izlemektedir. Ankara Çevre illerinin işgücüne katılma oranları incelendiğinde ise Çankırı ili %51,3 ile ilk sırada yer alırken Bolu, Konya, Aksaray, Kırşehir, Eskişehir ve Kırıkkale sırasıyla Çankırı ilini takip etmektedir. Değişim katsayıları incelendiğinde sanayi sektöründe gelişim gösteren Kırıkkale ilinin işgücüne katılım oranı değişim katsayısı en yüksek gerçekleşmiştir. Çevre iller ve metropoliten iller içerisinde Ankara li işgücüne katılım oranının değişim katsayısı en düşük Ankara'da gerçekleşmiştir.

İşsizlik oranları incelendiğinde 2010 işsizlik verilerine göre Türkiye'de toplam işsizlik %12 olarak gerçekleşmiştir. İşsizliğin yıllar itibariyle arttığı göze çarpmaktadır. Ankara %12.1lik oranla Türkiye ortalamasının üstündedir. En fazla işsizlik metropoliten illerde görülürken İzmir %15lik oranla işsizliğin en yüksek gerçekleştiği ildir. Çevre illerde en yüksek işsizlik oranı sanayinin gelişmiş olduğu Kırıkkale'de gerçekleşmiştir. En düşük İşsizlik oranı ise Konya'da gerçekleşmiştir.

2010 yılı TÜİK verilerine göre verilerine göre Ankara'da iş gücüne katılım %46,7, istihdam %42,5, işsizlik ise %12,2 olarak gerçekleşmiştir.

Grafik 18: 2010 yılı yıllara göre işgücü göstergelerinin değişimi, Ankara Kalkınma Ajansı



3.3.LQ ANALİZİ

Kent ekonomisinin işleyişi ve yapısıyla ilgili veriler, arazi kullanımı analizleri temel parçalarından birini oluşturmaktadır. LQ değeri, bir yerleşimde bir sektörel faaliyetin içinde bulunduğu bölgedeki veya ülkedeki ortalamasına göre ihtisaslaşma ve toplanma oranını açıklamak için kullanılan değerdir.

2008 yılı TÜİK verilerine göre çalışanların sektörlere dağılımı istatistikleri LQ analizine göre Ankara'nın Türkiye'nin üç büyük ili içerisinde hizmetlerde bölge ortalamasının üzerinde olduğunu göstermektedir. İzmir'in Sanayi ve tarım sektörlerinde, İstanbul'un ise sanayi ve tarım sektöründe ihtisaslaştığı görülmektedir.

Tablo 21: İstanbul, Ankara, İzmir illerinin LQ Analizi

ANKARA İLİNİN DİĞER METROPOLİTAN İLLERE GÖRE LQ ANALİZİ					
TR10- TR31-TR51 BÖLGELERİ LQ ANALİZİ					
İSTANBUL		İZMİR		ANKARA	
TARIM	0.1352195	TARIM	1.9332625	TARIM	0.97852694
SANAYİ	0.9830786	SANAYİ	1.1636506	SANAYİ	0.8709432
HİZMETLER	1.0551989	HİZMETLER	0.4561862	HİZMETLER	1.05179794
TR10- TR31-TR51 BÖLGELERİ TÜRKİYE LQ ANALİZİ					
İSTANBUL		İZMİR		ANKARA	
TARIM	0.0617121	TARIM	0.8823529	TARIM	0.44660573
SANAYİ	0.9784254	SANAYİ	1.1580882	SANAYİ	0.86678
HİZMETLER	1.1331614	HİZMETLER	0.9486781	HİZMETLER	1.1295091

Hizmetler sektörünün gelişmişliğinden dolayı sanayi ve tarım sektörlerinin genel olarak geri kaldığı metropoliten illerimizde İstanbul'un tarım sektöründe uzmanlaşma oranının çok altında olduğu gözlenmektedir. İstanbul, İzmir ve Ankara illerinin Türkiye'ye göre yapılan LQ analizine göre İstanbul ve Ankara'nın hizmetler sektöründe uzmanlaştığı; İzmir ilinin ise sanayi sektöründe uzmanlaştığı görülmektedir. Sanayi sektöründe uzmanlaşmamış olsalar bile İzmir'i İstanbul ve Ankara takip etmektedir.

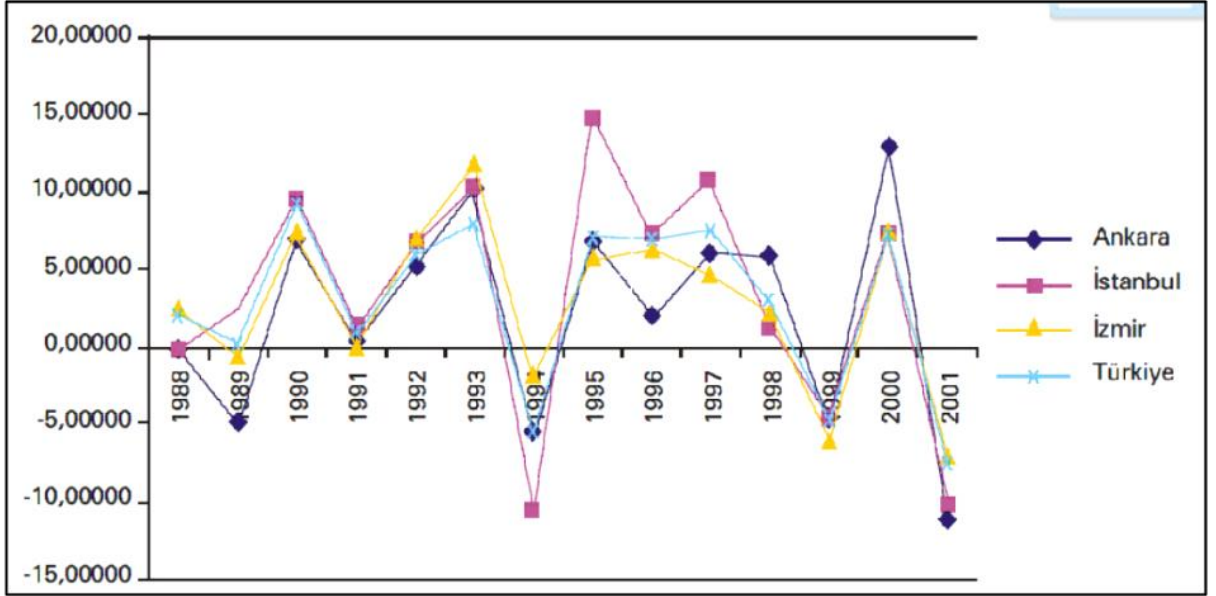
3.4.GAYRİ SAFİ YURTIÇİ HÂSILA DEĞERLERİ

Türkiye 2001 kişi başı GSYİH 2146 dolarken, Ankara İstanbul'dan sonra en fazla paya sahip ildir. İstanbul %22lik payla ilk sırayı alırken İstanbul'u %8lik payla Ankara ve %7lik payla İzmir takip etmektedir. Üç büyük ili %4lük payla Kocaeli takip etmektedir. Ankara çevre iller arasında GSYİH hâsıladan en çok pay alan ildir. Gayrisafî yurtiçi hâsıla gelişme hızlarına bakıldığında ise İstanbul, Ankara, İzmir Bursa illeri ilk sırada yer almaktadır.

Tablo 22: İstanbul, Ankara, Türkiye'nin GSKD içerisindeki payları (TÜİK,2001)

SEKTÖRLERE GÖRE BÖLGELERİN GSKD'YE KATKILARI						
İBBS2	BÖLGELER	SIR	GSK	TARI	SANA	HİZMETLER
		A	D	M	Yİ	
TR	TÜRKİYE		100	100	100	100
TR10	İSTANBUL	1	22	0,7	27,1	31,4
TR51	ANKARA	2	8	2,6	7,8	9,6

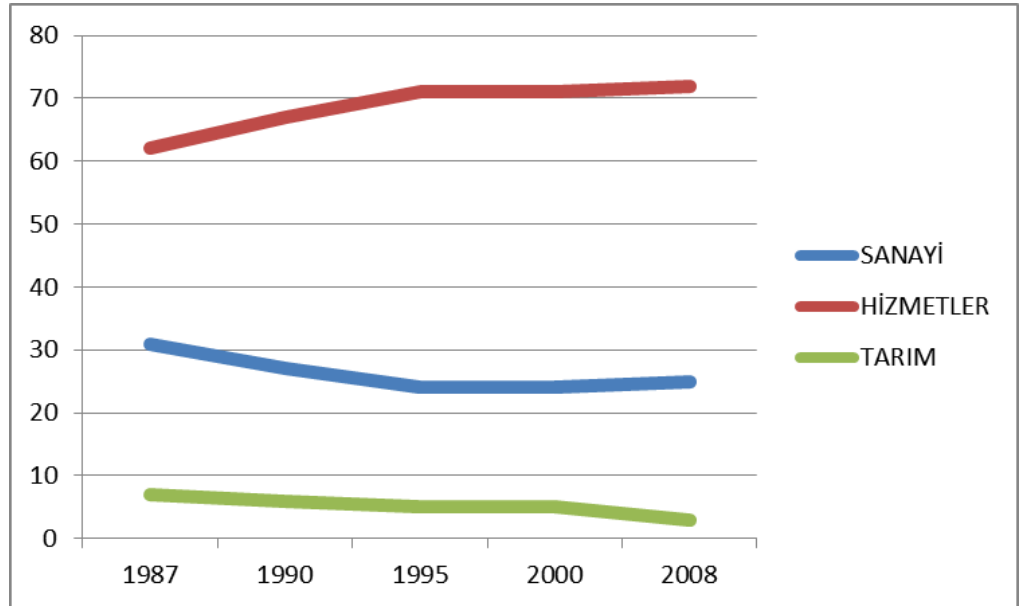
Tablo 23:İzmir İstanbul, Ankara, Türkiye'nin GSIH yıllara göre değişimi (TÜİK,2001)



TÜİK verilerine göre 2008 kişi başı gayrisafi katma değer verilerine bakıldığında; İstanbul,18,689 TL ile 1. Sırada, Ankara'nın yer aldığı tr-51 bölgesi 26 bölge içerisinde 4.sıradadır.

2001 yılı TÜİK verilerine göre Ankara'nın 1987 yılı itibariyle GSYİH içerisinde aldığı payı incelendiğinde zaman içerisinde Ankara ilinin %8,7'den %7,6'ya gerilediği 2010 verilerine göre ise %8 lik paya sahip olduğu görülmektedir. Gelişme hızı incelendiğinde ise 1998 yılında %92lik gelişme hızına sahip olan il 2001 yılında %30luk gelişme hızı yakalamıştır.

Grafik 17: Ankara İli 1987-2008 Yılları Arası Gayri Safi Katma Değere Göre Gelirin Sektörel Dağılımındaki Değişim, (Ankara Kalkınma Ajansı ve TÜİK verilerine göre düzenlenmiştir.)



İKLİM VE BİTKİ ÖRTÜSÜ

Genellikle kara ikliminin hüküm sürdüğü Ankara'da farklı iklimler vardır. Ankara ilinin kışları çok soğuk ve yazları da çok sıcaktır. Yıllık ısı değişikliği 40°C ile -24,9°C arasındadır. Ortalama yağış ilçelerde farklıdır. Yağış 300 mm ile 540 mm arasında, havadaki nem oranı ise %40–79 arasında değişir. Gece ve gündüz arasındaki sıcaklık farkı fazladır. Ortalama karlı gün

sayısı bir ayı geçmez. İlin büyük kısmında bozkır (step) bitkileri görülür. İlkbaharda yeşil olan arazi yazın sararmış ve kurumuş otlarla kaplıdır.

Çankaya ve Mamak İlçelerinde karasal iklim hüküm sürmektedir. Kışları yağışlı ve soğuk, yazları kurak ve sıcaktır. Yağışlar, kışın kar ve yağmur, ilkbahar ve sonbahar aylarında ise yağmur şeklinde görülmektedir. İlçenin yıllık yağış ortalaması 360-420 kg/m. civarındadır.

Bu İlçelere maki bitki örtüsü hâkimdir. Topraklarının % 12 si düzlük, geriye kalan bölüm ise dalgalıdır. Bitki örtüsü yok denilecek kadar zayıftır.

SOSYO-DEMOGRAFİK YAPI

Çalışabilir nüfusun metropoliten kent merkezine yöneldiği görülen söz konusu bölgede, planlama alanına yakın kısımlarda ağırlıklı beyaz yakalı nüfusun ikamet ettiği ve daha çok orta-üst gelir yerleşimlerinin bulunduğu anlaşılmaktadır.

Kentsel yerleşimlerin de yer aldığı söz konusu planlama alanı civarındaki bölgelerin gelecekte bürüneceği kimlik açısından da ulaşım güçlendirme projelerinin belirleyici olduğu kabul edilmelidir. Ayrıca son yıllarda kentin güney ve batı kesimlerindeki planlı bölgelerinin (Taşpınar, İncek, Beytepe, Çayyolu vb.) orta ve yüksek kotlarında inşa edilen lüks konutların bölgenin sosyo-demografik yapısında bir değişimi hazırladığı da görülmektedir.

Planlama alanının da yer aldığı, kentin merkez, doğu ve güneyi için yapılan genel bilgilendirme bağlamında, planlama alanına bakıldığında, alanın tarımsal vasfının olmadığı görülmektedir. Hemen hemen tamamı boş olan bölgede, tarım harici istihdam sağlayıcı fonksiyonların yer seçiminin ve özelliklede planlama alanının merkezinde yer alan, üniversiteler bölgesi ve yanı sıra inşaatı devam eden Bilkent Şehir Hastaneleri kampüsünün yer seçmiş olması kaynaklı kentin ana arterlerindeki ulaşım bağlantılarının güçlendirilmesi gerekliliği kabul edilmektedir.

4.PLANLAMA ALANI

4.1.Planlama Alanının Tanımı

Planlama alanı; Yenimahalle İlçesi Gazi Mahallesi sınırları içerisinde kalan, mülkiyeti Hazine ve Atatürk Orman Çiftliği (AOÇ) Müdürlüğüne ait 2098 ada 34 ve 50 nolu parselleri kapsamakta olup toplamda yaklaşık 143 hektar yüzölçümündedir. 2098 ada 34 ve 50 nolu parsellerin büyük bir kısmı, I.Derece Doğal ve Tarihi Sit Alanı içerisinde kalmaktadır.

4.2.Mevcut Plan Durumu

4.2.1. 1/100.000 Ölçekli Çevre Düzeni Planı

Planlama Alanı, Ankara Büyükşehir Belediye Meclisinin 13.01.2017 gün ve 116 sayılı kararı ile onaylanan "2038 yılı Ankara İli Çevre Düzeni Planı" kapsamında I. Derece Doğal ve Tarihi Sit Alanı kullanımlarında kalmaktadır.

Harita 1: 1/100 000 Çevre Düzeni Planı üzerinde planlama alanının yeri



4.2.2. 1/10.000 ölçekli Atatürk Orman Çiftliği Alanları Nazım İmar Planı ve I.Derece Doğal ve Tarihi Sit Alanı Koruma Amaçlı Nazım İmar Planı

Planlama alanı; Tarım ve Köyişleri Bakanlığı'nın 21.05.2010 gün ve 4035 sayılı yazısı ile uygun görüş verilen, Ankara Kültür ve Tabiat Varlıklarını Koruma Kurulunun 02.07.2010 gün ve 5213 sayılı kararıyla uygun görülerek Ankara Büyükşehir Belediye Meclisinin 13.08.2010 gün ve 2494 sayılı kararıyla onaylanan "1/10.000 ölçekli Atatürk Orman Çiftliği Alanları Nazım İmar Planı ve I.Derece Doğal ve Tarihi Sit Alanı Koruma Amaçlı Nazım İmar Planı" kapsamında; Tarihi Çekirdek Alanı, Ağaçlandırılmış Alan, Spor Alanı, Sosyal Tesis Alanı ve Park Alanı kullanımlarında kalmaktadır.

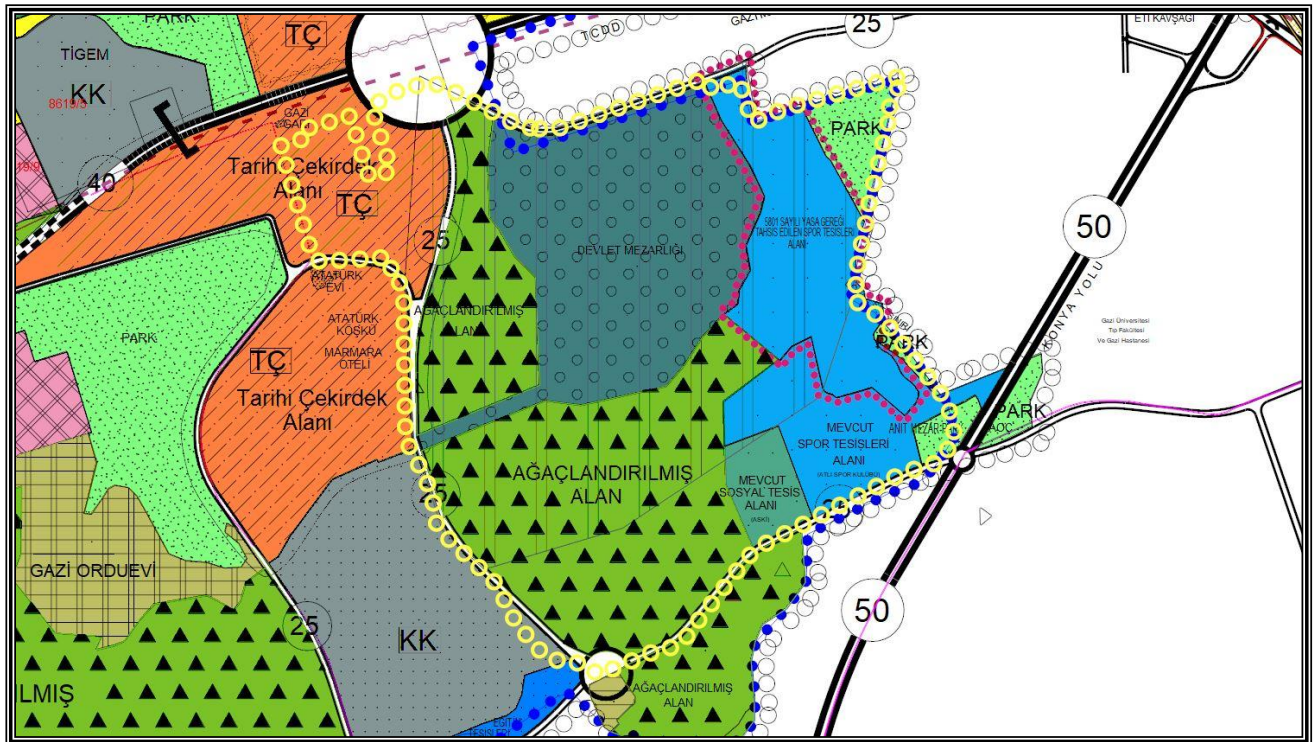
Hukuki Süreç:

1. Ankara Büyükşehir Belediye Meclisinin 13.08.2010 tarih ve 2494 sayılı kararı ile onaylanan 1/10.000 ölçekli Atatürk Orman Çiftliği Alanları Nazım İmar Planı, I. Derece Doğal ve Tarihi Sit Alanı Koruma Amaçlı Nazım İmar Planının ve eki olarak onaylanan 1/10.000 ölçekli ulaşım şeması ile 1/1.000 ölçekli Ulaşım (Yol-Kavşak vd) Uygulama Projesinin iptaline ilişkin, Odalarca açılan dava,
 - Ankara 5. İdare Mahkemesinin 13.07.2015 tarih ve 2011/879 E. ve 2015/1198 K. Sayılı kararı ile söz konusu işlemin iptaline karar verilmiş.
 - İş bu karar Danıştay 6. Dairesinin 02.03.2016 tarih ve 2015/8023 E. ve 2016/895 K sayılı hükmü ile **Bozulmasına** karar verilmiştir.
2. Ankara Büyükşehir Belediye Meclisinin 13.08.2010 tarih ve 2494 sayılı kararı ile onaylanan 1/10.000 ölçekli Atatürk Orman Çiftliği Alanları Nazım İmar Planının, I. Derece Doğal ve Tarihi Sit Alanı Koruma Amaçlı Nazım İmar Planının iptaline ilişkin Mitaş Enerji ve Madeni İnş. İşl. T.A.Ş tarafından idareimiz aleyhine açılan dava,
 - Ankara 5. İdare Mahkemesince verilen 10.02.2014 tarih ve 2011/880 E. ve 2014/105 K. Sayılı kararı ile söz konusu işlemin iptaline karar verilmiş.
 - İş bu karar Danıştay 6. Dairenin 02.03.2016 tarih ve 2014/3789 E. ve 2016/903 K. Sayılı hükmü ile **Bozulmasına** karar verilmiştir.
3. Ankara Büyükşehir Belediye Meclisinin 13.08.2010 tarih ve 2494 sayılı kararı ile onaylanan 1/10.000 ölçekli Atatürk Orman Çiftliği Alanları Nazım İmar Planının, I. Derece Doğal ve Tarihi Sit Alanı Koruma Amaçlı Nazım İmar Planına itirazın reddine ilişkin ABB Meclisinin 15.10.2010 tarih ve 3046 sayılı işlemin iptaline ilişkin Türk Traktör ve Ziraat Makineleri A.Ş tarafından idareimiz aleyhine açılan dava
 - Ankara 5. İdare Mahkemesince verilen 13.07.2015 tarih ve 2011/1260 E. ve 2015/1197 K. Sayı ile söz konusu işlemin iptaline karar verilmiş.
 - İş bu karar Danıştay 6. Dairesinde 2015/8031 E. sayı ile **temyiz** aşamasında,
4. Ankara Büyükşehir Belediye Meclisinin 13.08.2010 tarih ve 2494 sayılı kararı ile onaylanan 1/10.000 ölçekli Atatürk Orman Çiftliği Alanları Nazım İmar Planının, I. Derece Doğal ve Tarihi Sit Alanı Koruma Amaçlı Nazım İmar Planının iptaline ilişkin Ankara Valiliği (Milli Emlak Dairesi-Anıt Emlak) tarafından idareimiz aleyhine açılan dava,
 - Ankara 5. İdare Mahkemesinin 17.01.2014 tarih ve 2011/836 E. ve 2014/21 K. Sayılı ile **feragat nedeni ile davanın reddine** karar verilmiştir.
5. Ankara Büyükşehir Belediye Meclisinin 13.08.2010 tarih ve 2494 sayılı kararı ile onaylanan 1/10.000 ölçekli Atatürk Orman Çiftliği Alanları Nazım İmar Planının, I. Derece Doğal ve Tarihi Sit Alanı Koruma Amaçlı Nazım İmar Planının iptali için Makine Kimya Endüstri Kurumu, tarafından idareimiz aleyhine açılan dava,
 - Ankara 5. İdare Mahkemesinin 10.02.2014 tarih ve 2011/953 E. ve 2014/106 K. Sayılı ile söz konusu işlemin iptaline karar verilmiş.
 - İş bu karar Danıştay 6. Dairesinin 03.02.2016 tarih ve 2014/3803 E. sayılı Dosya **bozulmasına karar verilmiş hüküm** henüz tebliğ edilmemiştir.
6. Ankara Büyükşehir Belediye Meclisinin 13.08.2010 tarih ve 2494 sayılı kararı ile onaylanan 1/10.000 ölçekli Atatürk Orman Çiftliği Alanları Nazım İmar Planının, I. Derece Doğal ve Tarihi Sit Alanı Koruma Amaçlı Nazım İmar Planının iptali için Limak Batı Çimento Sanayi ve Tic. A.Ş. tarafından açılan dava,
 - Ankara 5. İdare Mahkemesinin 13.07.2015 tarih ve 2010/2767 E. ve 2015/1196 K. Sayı ile söz konusu işlemin iptaline karar verilmiş.
 - İş bu karar Danıştay 6. Dairesinin 02.03.2016 tarih ve 2015/8084 E. ve 2016/896 K. sayı ile **feragat nedeni ile bozulmasına** karar verilmiştir.
7. Ankara Büyükşehir Belediye Meclisinin 13.08.2010 tarih ve 2494 sayılı kararı ile onaylanan 1/10.000 ölçekli Atatürk Orman Çiftliği Alanları Nazım İmar Planının, I. Derece Doğal ve Tarihi Sit Alanı Koruma Amaçlı Nazım İmar Planının iptali için Limak Batı Çimento Sanayi ve Tic. A.Ş. tarafından açılan dava,

- Ankara 5. İdare Mahkemesinin 13.07.2015 tarih ve 2011/538 E. ve 2015/1200 K. Sayı ile söz konusu işlemin iptaline karar verilmiş.
 - İş bu karar Danıştay 6. Dairesinin 02.03.2016 tarih ve 2015/8028 E. ve 2016/897 K. sayı ile **feragat nedeni ile bozulmasına** karar verilmiştir.
8. Ankara 18.İdare Mahkemesinde 2014/764 E. sayı ile odalar tarafından açılan, Çevre ve Şehircilik Bakanlığının 29.03.2013 tarih ve 3174 sayılı Olurlarının iptali davası, devam etmektedir.

Planlama alanının sit alanı sınırları içerisinde kalan kısımları; yukarıda özetlenen hukuki süreç neticesinde, Türk Traktör ve Ziraat Makineleri A.Ş. tarafından açılan ve konusu itibari ile yalnızca davacı şirket taşınmazları ile ilgili kısımları kapsayan, Ankara Büyükşehir Belediyesinin 15.10.2010 gün ve 3046 sayılı kararının iptaline yönelik olan ve temyiz aşamasında bulunan dava dışında Danıştay bozma kararları gereği yürürlükte olan “1/10.000 ölçekli Atatürk Orman Çiftliği Alanları Nazım İmar Planı ve I.Derece Doğal ve Tarihi Sit Alanı Koruma Amaçlı Nazım İmar Planı” kapsamında kalmaktadır.

Harita 2: 1/10 000 ölçekli AOÇ Alanları Nazım İmar Planı ve Öneri Planlama Alanı Sınırı



4.3. Plan Gerekçesi

Yenimahalle İlçesi Gazi Mahallesi sınırları içerisinde kalan, mülkiyeti Atatürk Orman Çiftliği (AOÇ) Müdürlüğüne ait 2098 ada 34 nolu parselde yapılan 35410 ve 55800 nolu parselasyon planlarını iptal eden, Ankara 3.İdare Mahkemesinin 05.05.1999 tarih 1998/709 Esas - 1999/485 Karar ve mülkiyeti Atatürk Orman Çiftliği (AOÇ) Müdürlüğüne ait 2098 ada 50 nolu parsel ile ilgili yapılan parselasyon planını iptal eden Ankara 10.İdare Mahkemesinin 22.10.1998 tarih 1998/177 Esas - 1998/1061 Karar sayıları doğrultusunda, söz konusu parsellerin kadastral sınırlarına dönülebilmesinin sağlanması gerektiği belirtilmiştir.

4.4. Plan Süreci

AOÇ Müdürlüğü Yönetim Kurulunun 23.10.2015 tarih 173 sayılı kararı ile uygun görülen taslak parselasyon planına uygun olarak, 5524 sayılı Yasanın Ek.1 maddesinin "24/3/1950 tarihli ve 5659 sayılı Atatürk Orman Çiftliği Müdürlüğü Kuruluş Kanunu hükümleri uyarınca, bu maddenin yürürlüğe girdiği" tarihte Atatürk Orman Çiftliği dahilinde bulunan arazilerle ilgili olarak Tarım ve

Köyüşleri Bakanlıđının uygun görüşü ile Ankara Büyükşehir Belediyesi ilgili mer'i mevzuat uyarınca öncelikle üst ölçekli plan ve koruma amaçlı imar planı ve bunlara uygun her türlü imar planlarını yapmaya ve yaptırmaya yetkilidir." hükmü doğrultusunda Başkanlıđımızca hazırlanan AOÇ alanları içerisindeki 2098 ada 34, 50 nolu parseller ve çevresine ilişkin 1/1000 ölçekli Uygulama İmar Planı ve Koruma Amaçlı Uygulama İmar Planı ile 1/5000 ölçekli Nazım İmar Planı ve Koruma Amaçlı Nazım İmar Planları, Gıda Tarım ve Hayvancılık Bakanlığı Hukuk Müşavirliğinin 15.08.2017 tarih 11298 sayılı yazısı ile; söz konusu planın, kamu yararına yönelik ve hizmetin gereklerine uygun olduđu kanaatine varıldıđı ve 5524 sayılı kanun ile deđişik 5659 sayılı kanun uyarınca söz konusu deđişikliđin uygun görüldüđu belirtilmiştir.

Planlama alanının I.Derece Doğal ve Tarihi Sit Alanı içerisinde kalması nedeniyle; Ankara Büyükşehir Belediye Meclisinin 15/09/2017 tarih 1880 sayılı ile kararı ile, söz konusu imar planlarının onaya esas karar alınmak üzere Koruma Kurulu ve Komisyona sevkine ilişkin karar alınmış olup anılan İmar Planları ve Koruma Amaçlı İmar Planlarının, Koruma Kurulu ve Komisyonca görüşülerek uygun görüş verilmesi ve devamında Çevre ve Şehircilik Bakanlıđına gerekli onama işlemlerinin yapılması için 13.10.2017 tarih E.106879 sayılı yazımız ile sunulmuştur.

Ankara 1 Numaralı Kültür Varlıklarını Koruma Bölge Kurulu Müdürlüđünün 25.10.2017 tarih 2356 sayılı yazısı ile, planlama alanının ayrı bir etap olarak belirlenmesi gerektiđi belirtilmiş, ancak Tabiat Varlıklarını Koruma Genel Müdürlüđünün 19.01.2018 tarih E.8953 sayılı yazısı ile, söz konusu parsellerin "1/10 000 ölçekli Atatürk Orman Çiftliđi Alanları Nazım İmar Planı ve I.Derece Doğal ve Tarihi Sit Alanı Koruma Amaçlı Nazım İmar Planı" sınırları içerisinde kaldıđından etaplamaya gerek olmadığı belirtilmiştir.

Ankara Valiliđi Çevre ve Şehircilik İl Müdürlüđünün 27.10.2017 tarih 1017 sayılı yazısında; Milli Savunma Bakanlıđı, Maliye Bakanlıđı, BEDAŞ, TEİAŞ, Başkent Gaz ve BOTAŞ'dan planlama alanına ilişkin kurum görüşü alınması istenmiş olup, 07.11.2017 tarih E.116597 sayılı yazımız ile, belirtilen kurumlardan görüş istenmiştir.

Ankara 1 Numaralı Kültür Varlıklarını Koruma Bölge Kurulu Müdürlüđünün ve Ankara Valiliđi Çevre ve Şehircilik İl Müdürlüđünün yazılarında tespit edilen; Devlet Mezarlıđına ilişkin plan kararları ve hükümleri, tescilli yapılar, lejantta ve plan paftası üzerindeki eksikler, eksik imzalar ve belirtilen diđer hususlar tamamlanmıştır.

Harita Şube Müdürlüđümüzün 04.12.2017 tarih E.127813 sayılı yazısında belirtildiđi üzere; İmar İdare Heyetinin 01.10.1965 tarih ve 585 sayılı kararı ile onaylanan 55800 nolu parselasyon planının dayanađı olan imar planının, İmar İdare Heyetinin 11.05.1965 tarih ve 270 sayılı kararı ile onaylandıđı belirtilmiştir.

Ankara 1 Numaralı Kültür Varlıklarını Koruma Bölge Kurulu Müdürlüđünün ve Ankara Valiliđi Çevre ve Şehircilik İl Müdürlüđünün yazılarında tespit edilen hususlar ve ilgili kurumlardan alınan görüşler doğrultusunda revize edilen 1/1000 ölçekli Uygulama İmar Planı ve Koruma Amaçlı Uygulama İmar Planı ile 1/5000 ölçekli Nazım İmar Planı ve Koruma Amaçlı Nazım İmar Planına 5524 sayılı Kanun uyarınca uygun görüş verilmesine ilişkin 26.06.2018 tarih E.61927 sayılı yazımıza, Gıda Tarım ve Hayvancılık Bakanlıđı Hukuk Müşavirliğinin 11.07.2018 tarih E.2059357 sayılı yazısı ile; kamu yararına yönelik ve hizmetin gereklerine uygun olduđu kanaatine varıldıđı ve 5524 sayılı kanun ile deđişik 5659 sayılı Kanun uyarınca söz konusu öneri planların uygun görüldüđu belirtilmiştir.

Planlama alanının kısmen, I.Derece Doğal ve Tarihi Sit Alanı içerisinde kalması nedeniyle; Ankara Büyükşehir Belediye Meclisinin 12.08.2018 tarih 1351 sayılı kararı ile, söz konusu imar planlarının onaya esas karar alınmak üzere Koruma Kurulu ve Komisyona sevkine ilişkin karar alınmış olup, söz konusu İmar Planları ve Koruma Amaçlı İmar Planlarının, Koruma Kurulu ve

Komisyonda görüşülerek uygun görüş verilmesi ve devamında Çevre ve Şehircilik Bakanlığına gerekli onama işlemlerinin yapılması için sunulmuştur.

Ankara Büyükşehir Belediye Meclisinin 12.08.2018 tarih 1351 sayılı kararı

T.C.
ANKARA BÜYÜKŞEHİR BELEDİYESİ
BELEDİYE MECLİSİ

Karar No:1351

12.08.2018

K A R A R

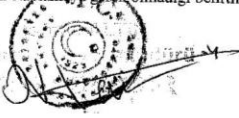
Yenimahalle İlçesi Gazi Mahallesi kd.2098 ada 34 ve 50 parseller ve çevresi 1/1000 ölçekli uygulama imar planı ve koruma amaçlı uygulama imar planı ile 1/5000 ölçekli nazım imar planı ve koruma amaçlı nazım imar planlarına ilişkin İmar ve Bayındırlık Komisyonun 10.08.2018 gün ve 349 sayılı raporu Büyükşehir Belediye Meclisimizin 12.08.2018 tarihli toplantısında okundu.

Konu üzerinde yapılan görüşmelerden sonra; Gazi Mahallesi sınırları içerisinde kalan, mülkiyeti Atatürk Orman Çiftliği (AOÇ) Müdürlüğüne ait kd.2098 ada 34 nolu parselde yapılan 35410 ve 55800 nolu parsellere ilişkin iptal eden, Ankara 3.İdare Mahkemesinin 05.05.1999 tarih 1998/709 Esas - 1999/485 Karar ve mülkiyeti Atatürk Orman Çiftliği (AOÇ) Müdürlüğüne ait 2098 ada 50 nolu parsel ile ilgili yapılan parsellere ilişkin iptal eden Ankara 10.İdare Mahkemesinin 22.10.1998 tarih 1998/177 Esas - 1998/1061 Karar sayıları doğrultusunda, söz konusu parsellerin kadastral sınırlarına dönüştürülmesinin sağlanması gerektiği,

AOÇ Müdürlüğü Yönetim Kurulunun 23.10.2015 tarih 173 sayılı kararı ile uygun görülen taslak parsellere ilişkin uygulama imar planı, 5524 sayılı yasaya göre Başkanlığımızca hazırlanan Yenimahalle İlçesi Gazi Mahallesi 2098 ada 34, 50 nolu parseller ve çevresine ait 1/1000 ölçekli uygulama imar planı ve Koruma Amaçlı Uygulama İmar Planı ile 1/5000 ölçekli Nazım İmar Planı ve Koruma Amaçlı Nazım İmar Planları, Gıda Tarım ve Hayvancılık Bakanlığı Hukuk Müşavirliğinin 15.08.2017 tarih 11298 sayılı yazısı ile; söz konusu planın, kamu yararına yönelik ve hizmetin gereklerine uygun olduğu kanaatine varıldığı ve 5524 sayılı kanun ile değişik 5659 sayılı kanun uyarınca söz konusu değişikliğin uygun görüldüğü,

Planlama alanının kısmen, I.Derece Doğal ve Tarihi Sit Alanı içerisinde kalması nedeniyle; Büyükşehir Belediye Meclisinin 15.09.2017 tarih 1880 sayılı kararı ile, söz konusu imar planlarının onaya esas karar alınmak üzere Koruma Kurulu ve Komisyona şevkine ilişkin karar alınmış olup, anılan İmar Planları ve Koruma Amaçlı İmar Planlarının, Koruma Kurulu ve Komisyonda görüşülerek uygun görüş verilmesi ve devamında Çevre ve Şehircilik Bakanlığına gerekli onama işlemlerinin yapılması için iletilmesi hususunda 13.10.2017 tarih E. 106879 sayılı dağıtım yazısı ile, Tabiat Varlıklarını Koruma Şube Müdürlüğü ve Ankara 1 Numaralı Kültür Varlıklarını Koruma Bölge Kurulu Müdürlüğüne sunulduğu,

Ankara 1 Numaralı Kültür Varlıklarını Koruma Bölge Kurulu Müdürlüğünün 25.10.2017 tarih 2356 sayılı yazısında, planlama alanının ayrı bir etap olarak belirlenmesi" gerektiği belirtilmiş, ancak Tabiat Varlıklarını Koruma Genel Müdürlüğünün 19.01.2018 tarih E.8953 sayılı yazısı ile, söz konusu parsellerin "1/10000 ölçekli Atatürk Orman Çiftliği Alanları Nazım İmar Planı ve I.Derece Doğal ve Tarihi Sit Alanı Koruma Amaçlı Nazım İmar Planı" sınırları içerisinde kaldığından etaplamaya gerek olmadığı belirtilmiştir,



T.C.
ANKARA BÜYÜKŞEHİR BELEDİYESİ
BELEDİYE MECLİSİ

Karar No:1351

12.08.2018

-2-

Ankara Valiliği Çevre ve Şehircilik İl Müdürlüğünün 27.10.2017 tarih 1017 sayılı yazısında; Milli Savunma Bakanlığı, Maliye Bakanlığı, BEDAŞ, TEİAŞ, Başkent Gaz ve BOTAS'dan planlama alanına ilişkin kurum görüşü alınması istenmiş olup, 07.11.2017 tarih E.16597 sayılı yazı ile, belirtilen kurumlardan görüş istendiği,

Ankara 1 Numaralı Kültür Varlıklarını Koruma Bölge Kurulu Müdürlüğünün 25.10.2017 tarih 2356 sayılı ve Ankara Valiliği Çevre ve Şehircilik İl Müdürlüğünün 27.10.2017 tarih 1017 sayılı yazılarda, tespit edilen hususlar ve ilgili kurumlardan alınan görüşler doğrultusunda 1/1000 ölçekli Uygulama İmar Planı ve Koruma Amaçlı Uygulama İmar Planı ile 1/5000 ölçekli Nazım İmar Planı ve Koruma Amaçlı Nazım İmar Planları revize edilmiş olup, 26.06.2018 tarih E.61927 sayılı yazı ile Gıda Tarım ve Hayvancılık Bakanlığı Hukuk Müşavirliğine sunulduğu,

Gıda Tarım ve Hayvancılık Bakanlığı Hukuk Müşavirliğinin 11.07.2018 tarih E.2059357 sayılı yazısı ile; söz konusu planın, kamu yararına yönelik ve hizmetin gereklerine uygun olduğu kanaatine varıldığı ve 5524 sayılı kanun ile değişik 5659 sayılı kanun uyarınca söz konusu değişikliğin uygun görüldüğü belirtilmiştir,

Başkanlığımızca 5524 sayılı Yasanın Ek.1 maddesinin "24/3/1950 tarihli ve 5659 sayılı Atatürk Orman Çiftliği Müdürlüğü Kanunu hükümleri uyarınca, bu maddenin yürürlüğe girdiği tarihte Atatürk Orman Çiftliği dahilinde bulunan arazilerle ilgili olarak Tarım ve Köyişleri Bakanlığının uygun görüşü ile Büyükşehir Belediyesi ilgili mer'î mevzuat uyarınca öncelikle üst ölçekli plan ve koruma amaçlı imar planı ve bunlara uygun her türlü imar planlarını yapmaya ve yaptırmaya yetkilidir." hükmü doğrultusunda AOÇ alanları içerisindeki 2098 ada 34, 50 nolu parseller ve çevresine ilişkin hazırlanan 1/1000 ölçekli Uygulama İmar Planı ve Koruma Amaçlı Uygulama İmar Planı ile 1/5000 ölçekli Nazım İmar Planı ve Koruma Amaçlı Nazım İmar Planları teklifimizde; planlama alanının I.Derece Doğal ve Tarihi Sit Alanı içerisinde kalması nedeniyle; bu kısım için ilgili Koruma Kurulu ve Komisyonunun uygun görüşlerinin ve Çevre ve Şehircilik Bakanlığının Olur'unun alınması gerektiği,

Hususları tespit edilmiş olup, 5524 ve 2863 sayılı Kanunlar doğrultusunda Başkanlığımızca hazırlanan "Yenimahalle İlçesi Gazi Mahallesi 2098 ada 34, 50 nolu parseller ve çevresine ait 1/1000 ölçekli Uygulama İmar Planı ve Koruma Amaçlı Uygulama İmar Planı ile 1/5000 ölçekli Nazım İmar Planı ve Koruma Amaçlı Nazım İmar Planları"nın onayı için anılan Koruma Kurulu ile Komisyona sevk teklifinin "onayı"na ilişkin İmar ve Bayındırlık Komisyonu raporu oylanarak oyçokluğu ile kabul edildi.

Ali İhsan ÖLMEZ
Meclis 1.Başkanı V.



Nurdan ÇOBAN
Divan Katibi

4.5. Plan Kararları

Başkanlığımızca yapılan öneri imar planı çalışmalarında, yürürlükteki 1/10000 ölçekli 1/10.000 ölçekli Atatürk Orman Çiftliği Alanları Nazım İmar Planındaki alan kullanımları ve halihazırdaki kullanımlar dikkate alınmıştır.

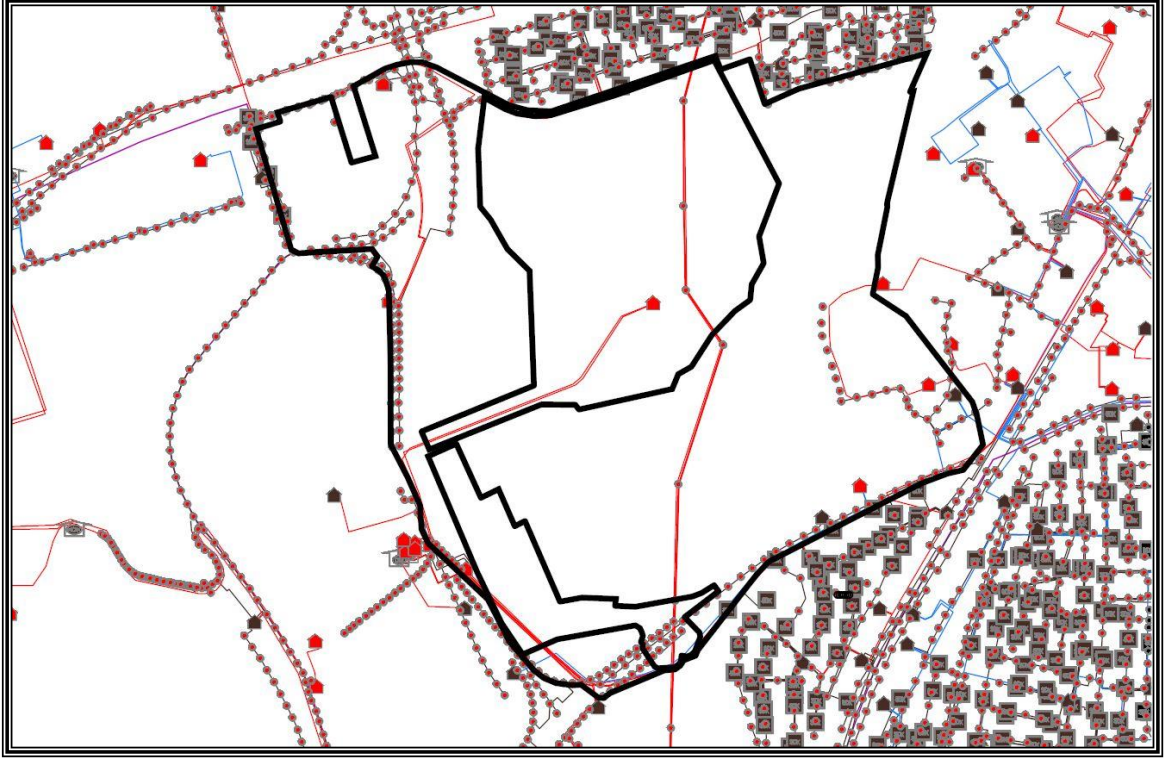
Buna göre öneri plan ile; Ağaçlandırılmış Alan, Ağaçlandırılacak Alan, Mesleki ve Teknik Öğretim Tesis Alanı, Tarihi Çekirdek Alanı, Mezarlık Alanı (Anıt Mezar), Spor Tesisleri Alanı, Resmi Kurum Alanı, Park Alanı, Pasif Yeşil Alan ve Sosyal Tesis Alanı kullanımları önerilmiştir.

4.6. Jeolojik Etüd

Planlama alanına ilişkin; İmar planına esas jeolojik-jeoteknik etüd raporu Çevre ve Şehircilik İl Müdürlüğüne 05.06.2017 tarihinde onaylanmış olup, ve bu raporda; yerleşime uygunluk açısından Önemli Alan (ÖA-5.1) olarak sınıflandırılmıştır.

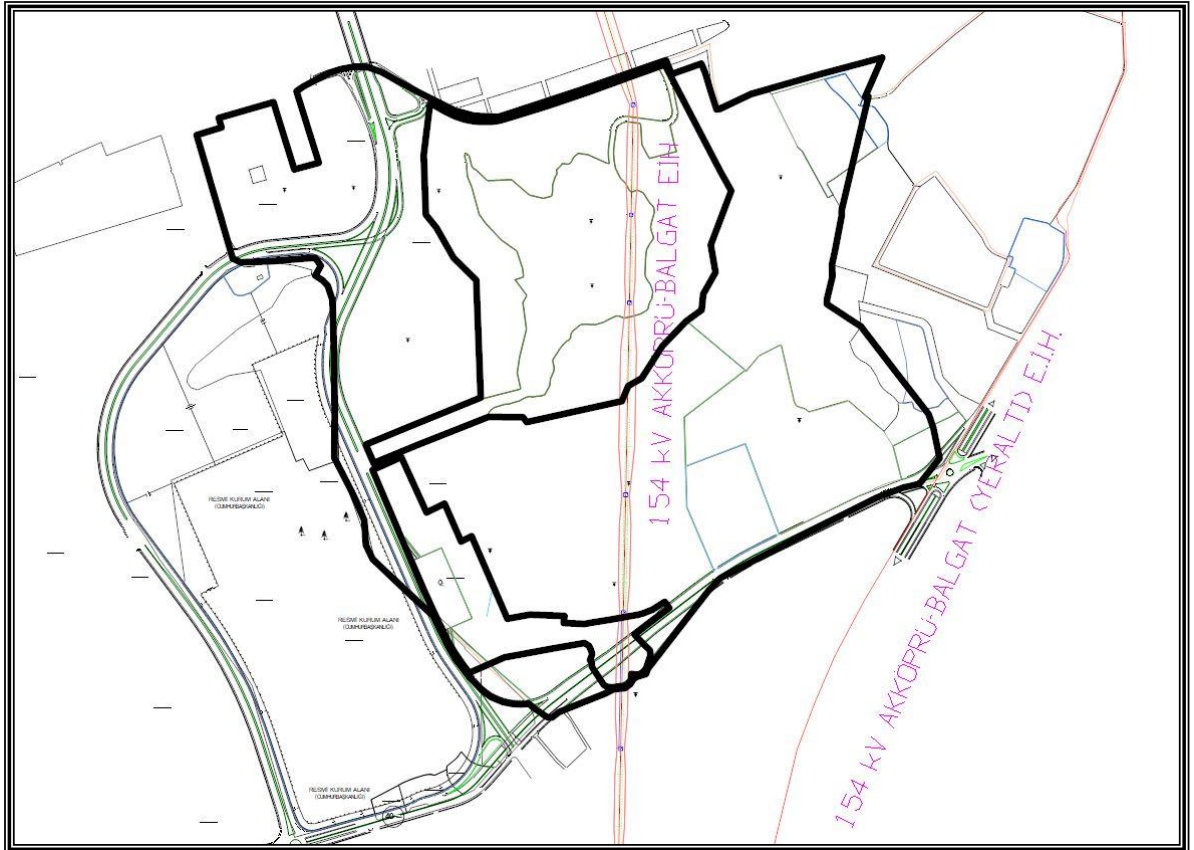
4.7. Kurum Görüşleri

4.7.1. Başkent Elektrik Dağıtım A.Ş. nin 26.11.2017 tarih 2017-2911 sayılı Kurum Görüşü

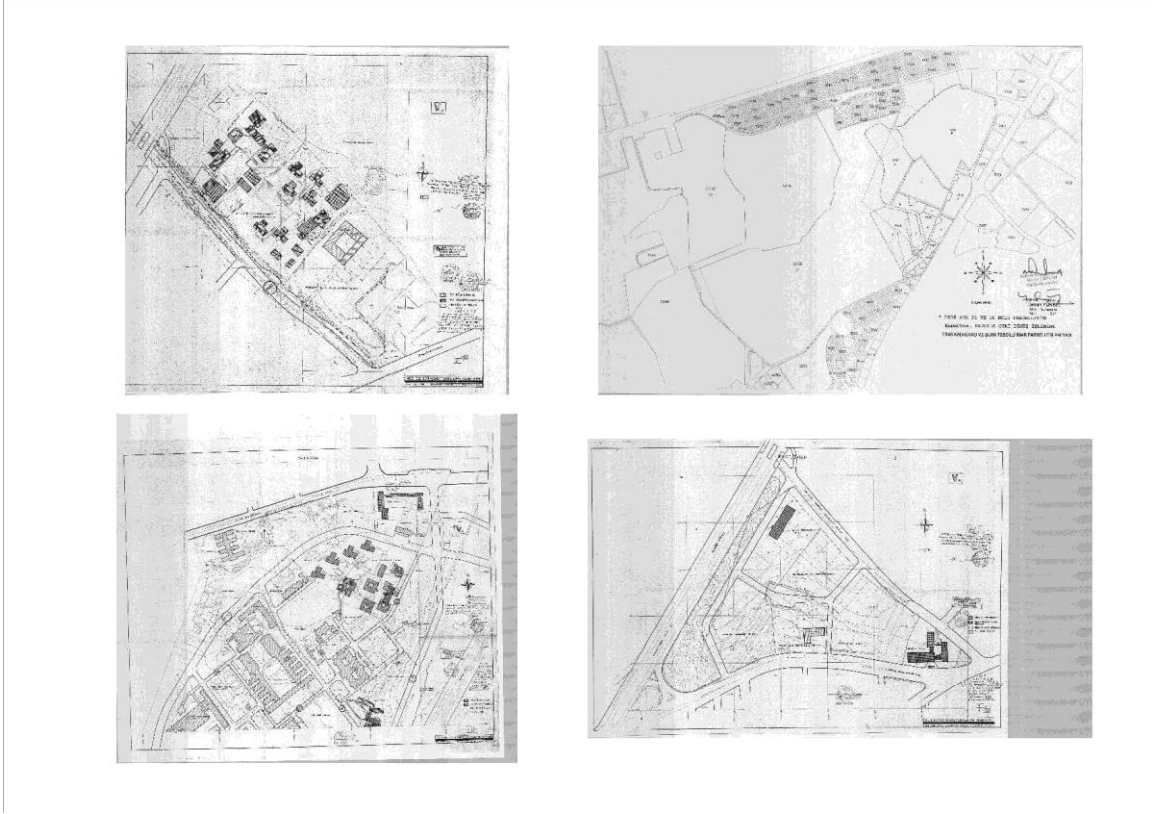


4.7.2. BOTAŞ'ın 17.11.2017 tarih E.1774427 sayılı Kurum Görüşü ile; planlama alanı içerisinde mevcut ya da planlanan herhangi bir proje olmadığı belirtilmiştir.

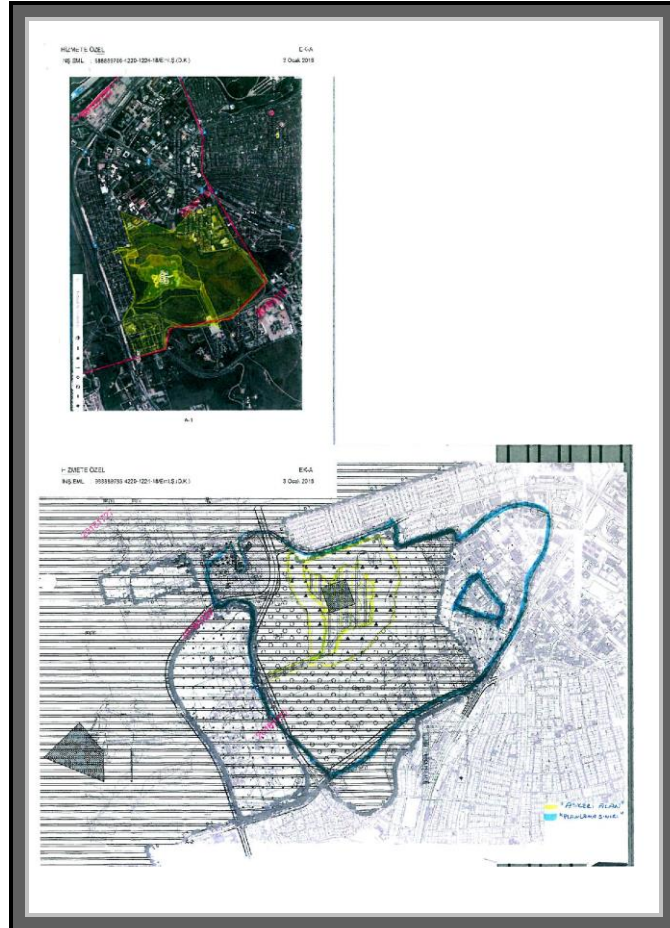
4.7.3. TEİAŞ'ın 29.11.2017 tarih E.463357 sayılı Kurum Görüşü



4.7.4. Harita Şube Müdürlüğümüzün 04.12.2017 tarih E.127813 sayılı yazısı eki paftalar



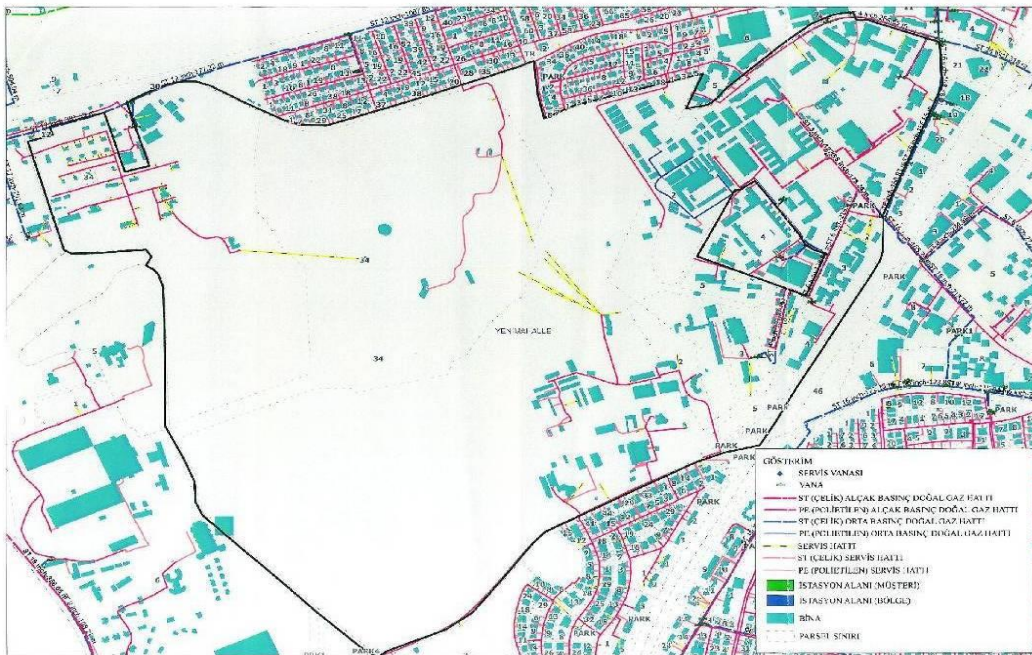
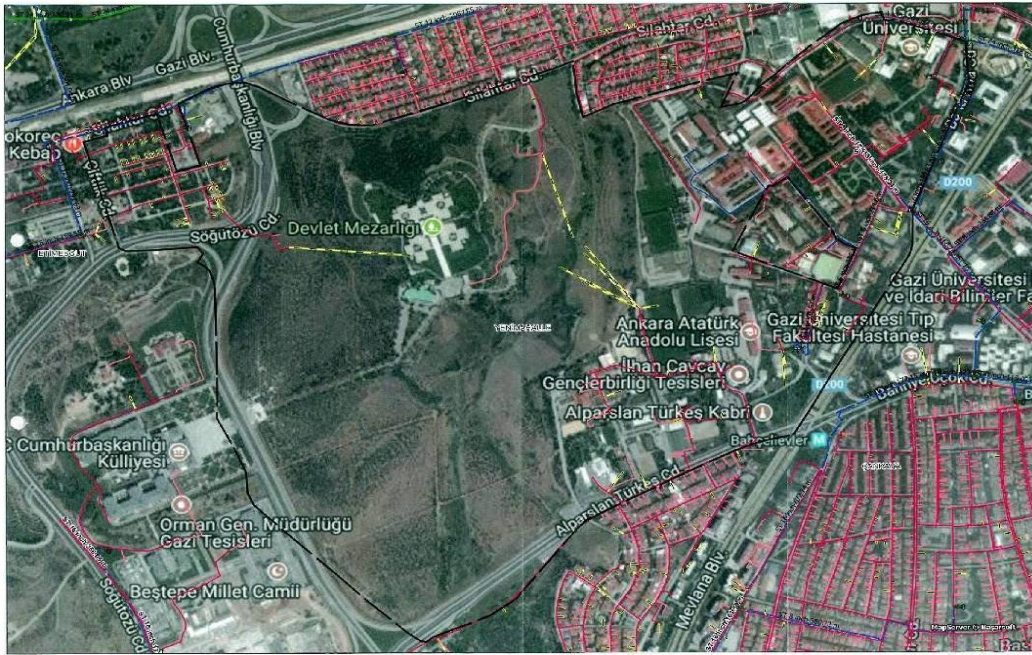
4.7.5. Milli Savunma Bakanlığının 03.01.2018 tarih 13 sayılı Kurum Görüşünde 13479/1 ve 64795/1 nolu parselleri gösterir haritalar



4.7.6. Defterdarlık Başkent Milli Emlak Dairesi Başkanlığının 26.12.2017 tarih 100968 sayılı Kurum Görüşünde; planlama sahasının doğusunda kalan Gazi Üniveritesi ve İl Milli Eğitim Müdürlüğünün görüşlerinin alınması gerektiği belirtilmiştir.

Gıda Tarım ve Hayvancılık Bakanlığı Atatürk Orman Çiftliği Müdürlüğünün 18.10.2016 tarih 2081 sayılı yazısı ile, Milli Eğitim Bakanlığı ile yapılan şifai görüşmelerde taraflarca uygun görülen taslak parcelasyon planının uygun olacağı, buna göre iş ve işlemlerin başlatılması gerektiği, Gazi Üniversitesinin 20.10.2016 E.33700 sayılı yazısı ile; taslak plan doğrultusunda planlama çalışmalarının devam etmesi ve AOC Müdürlüğü ile fiili kullanım sınırları dikkate alınarak oluşturulan sınıra göre plan çalışmasının uygun olacağı belirtilmiştir. Plan çalışmalarının her aşaması, Gazi Üniversitesi ve Milli Eğitim Bakanlığına bildirilmektedir.

4.7.7. Başkent Gaz'ın 12.01.2018 tarih E.1848 sayılı Kurum Görüşü eki haritalar

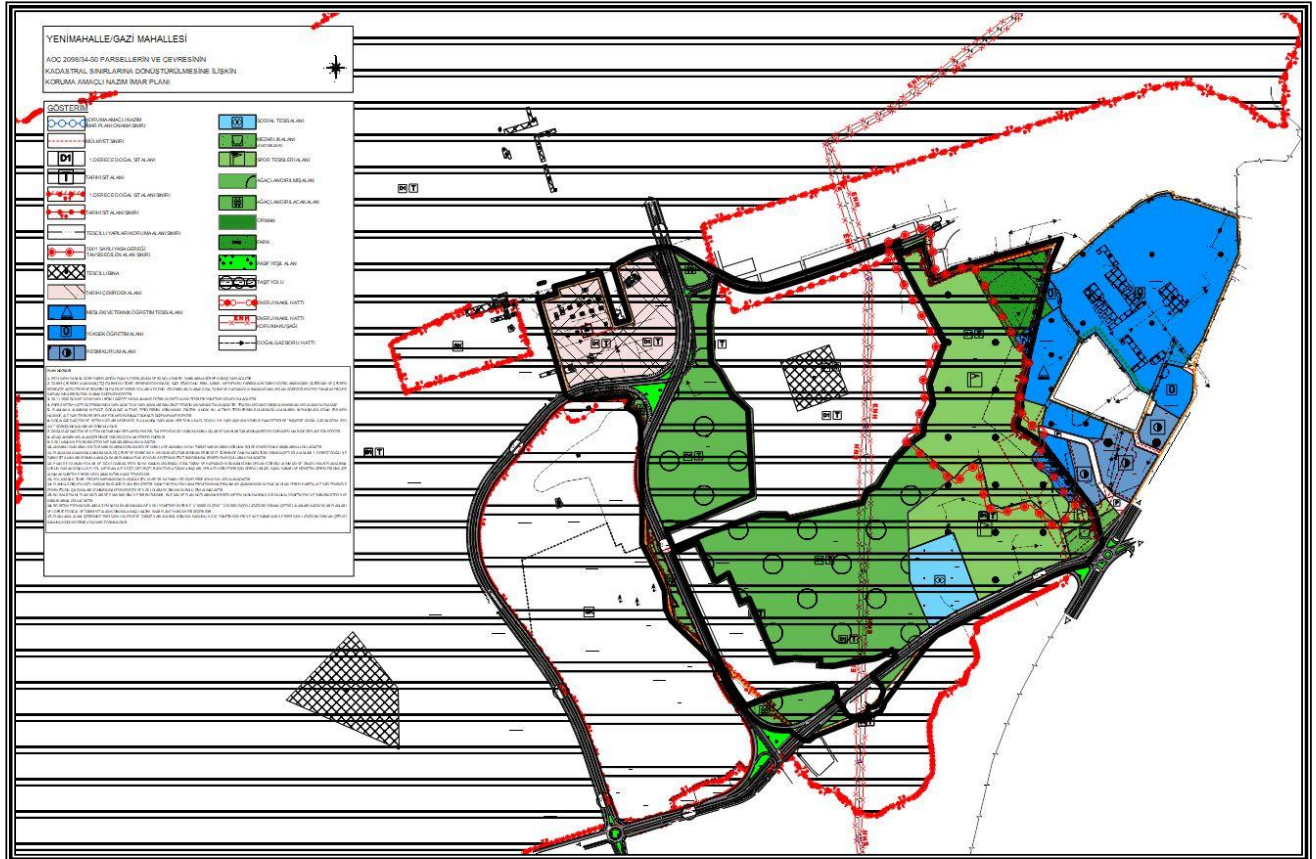


4.7.8. Tabiat Varlıklarını Koruma Genel Müdürlüğünün 19.01.2018 tarih E.8953 sayılı Kurum Görüşü ile; söz konusu planlama alanı için, “Korunana Alanlarda Yapılacak Planlara Dair Yönetmelik”in 5.maddesine göre etaplamaya gerek olmadığı belirtilmiştir.

Planlama Alanına Ait Alan Dağılımı

ALAN KULLANIMI	ALAN BÜYÜKLÜĞÜ(M2)
Ağaçlandırılacak Alan (AOÇ)	604 168
Ağaçlandırılacak Alan	33 526
Mesleki ve Teknik Öğretim Tesis Alanı	12 394
Tarihi Çekirdek Alanı	137 341
Mezarlık Alanı (Anıt Mezar)	10 061
Spor Tesisleri Alanı	393 688
Resmi Kurum Alanı	1 106
Park Alanı	47 486
Kültürel Tesis Alanı	230
Sosyal Tesis Alanı	51 956
Yol	143 211
TOPLAM	1 435 167

Harita 3: Öneri 1/5000 Ölçekli Nazım İmar Planı ve Koruma Amaçlı Nazım İmar Planı



Harita 4: Öneri 1/1000 Ölçekli Uygulama İmar Planı ve Koruma Amaçlı Uygulama İmar Planı



ÖNERİ 1/5000 ÖLÇEKLİ NAZIM İMAR PLANI VE KORUMA AMAÇLI NAZIM İMAR PLANI İLE ÖNERİ 1/1000 ÖLÇEKLİ UYGULAMA İMAR PLANI VE KORUMA AMAÇLI UYGULAMA İMAR PLANI PLAN NOTLARI

1. 5524 SAYILI YASAYA GÖRE PARSELASYON PLANI İLE 2098 ADA34 VE 50 NOLU PARSEL SINIRLARINA GERİYE DÖNÜŞ YAPILACAKTIR.
2. TARİHİ ÇEKİRDEK ALANINDA [TÇ] (TARİHİ-KÜLTÜREL-REKREASYON ODAĞI); GAZİ İSTASYONU, BİRA, ŞARAP, MEYVESUYU FABRİKALARI-TARİHİ KÖPRÜ ARASINDAKİ GÜZERGAH VE ÇEVRESİ REKREATİF AKTİVİTELER VE BENZERİ İŞLEVLER İLE SERVİS YOLLARI VE GENEL OTOPARKLAR OLARAK GIDA, TARIM VE HAYVANCILIK BAKANLIĞININ UYGUN GÖRECEĞİ KENTSEL TASARIM PROJESİ KAPSAMINDA BİR BÜTÜN OLARAK DÜZENLENECEKTİR.
3. 30.11.2000 GÜN VE 24246 SAYILI RESMİ GAZETE YAYIMLANAN ELEKTRİK KUVVETLİ AKIM TESİSLERİ YÖNETMELİĞİ'NE UYULACAKTIR.
4. ENERJİ İLETİM HATTI GÜZERGAHINDA YAPILACAK TÜM YAPILAŞMALAR DAN ÖNCE TEİAŞ'IN MUVAFAKATI ALINACAKTIR. TEİAŞ'IN UYGUN GÖRÜŞÜ ALINMADAN UYGULAMA YAPILAMAZ.
5. PLANLAMA ALANINDA MEVCUT DOĞALGAZ ALTYAPI TESİSLERİNİN KORUNMASI ESASTIR. ANCAK BU ALTYAPI TESİSLERİNİN BULUNDUĞU ALANLARIN YAPILAŞMAYA KONU EDİLMESİ HALİNDE, ALT YAPI TESİSLERİ DEPLASE EDİLMEYEN İNŞAAT RUHSATI DÜZENLENMEYECEKTİR.
6. DOĞALGAZ DAĞITIM VE İLETİM HATLARI NEDENİYLE, BU ALANDA YAPILACAK HER TÜRLÜ KAZI, DOLGU V.B. YAPILAŞMAYA YÖNELİK FAALİYETLERDE "BAŞKENT DOĞALGAZ DAĞITIM GYO A.Ş." GÖRÜŞÜNÜN ALINMASI ZORUNLUDUR.
7. DOĞALGAZ DAĞITIM VE İLETİM HATLARININ DEPLASE İŞLEMLERİ, TALEP EDEN İLGİLİ KURUM/KURULUŞLAR VE ŞAHISLAR TARAFINDAN BEDELİ ÖDENMESİ HALİNDE DEPLASE EDİLECEKTİR.
8. AĞAÇLANDIRILMIŞ ALAN İÇERİSİNDE YÜRÜYÜŞ YOLLARI TERTİPLENEBİLİR.
9. İLGİLİ KANUN VE YÜRÜRLÜKTEKİ İLKE KARARLARINA UYULACAKTIR.
10. ANKARA I NUMARALI KÜLTÜR VARLIKLARINI KORUMA BÖLGE KURULU VE ANKARA I NOLU TABİAT VARLIKLARINI KORUMA BÖLGE KOMİSYONU KARARLARINA UYULACAKTIR.
11. PLANLAMA ALANINDA ANKARA VALİLİĞİ ÇEVRE VE ŞEHİRCİLİK İL MÜDÜRLÜĞÜ TARAFINDAN 05.06.2017 TARİHİNDE ONAYLANAN ATATÜRK ORMAN ÇİFTLİĞİ ALANLARI 1. DERECE DOĞAL VE TARİHİ SİT ALANLARI KORUMA AMAÇLI İMAR PLANINA ESAS JEOLÖJİK /JEOTEKNİK ETÜT RAPORUNDA BELİRTİLEN KOŞULLARA UYULACAKTIR.
12. PLAN İLE OLUŞAN YOLLAR İLE İLGİLİ OLARAK, 5524 SAYILI KANUN UYARINCA; GIDA TARIM VE HAYVANCILIK BAKANLIĞININ UYGUN GÖRÜŞÜ ALINMASI VE ONAYLI İMAR PLANLARINA UYGUN OLMAK KOŞULU İLE; YOL, MEYDAN, ALT GEÇİT, ÜST GEÇİT, RAYLI TOPLU TAŞIM ARAÇLARI, YER ALTI HİZMETLERİ İÇİN GEREKLİ ARAZİ, KAMU YARARI VE HİZMETİN GEREKLERİ DİKKATE ALINMAK SURETİYLE BEDELSİZ OLARAK İNTİFA HAKKI TESİS EDİLİR.
13. YOL, KAVŞAK, TÜNEL PROJESİ KAPSAMINDA OLUŞACAK ŞEV, KURP VB. KAYNAKLI GELİŞMELERDE AYNI USUL UYGULANACAKTIR.
14. PLANDA GÖRÜLEN KATLI KAVŞAK BAĞLANTI PLANI ŞEMATİKTİR. SANAT YAPISI UYGULAMA PROJESİNİN HAZIRLANMASI AŞAMASINDA YAPILACAK OLAN YERSEL HARİTA, ALT YAPI TEMİNİ VE ZEMİN ETÜDÜ ÇALIŞMALARI SONRASINDA KESİNLEŞECEK VE İLGİLİ OLARAK KORUMA KURULU İZİNİ ALINACAKTIR.
15. BU İMAR PLANI, PLAN NOTLARI VE PLAN RAPORU İLE BİR BÜTÜNDÜR. BU PLAN VE PLAN NOTLARINDA BELİRTİLMİYEN HUSUSLARDA İLGİLİ KANUN, YÖNETMELİK VE YÜRÜRLÜKTEKİ İLKE KARARLARINA UYULACAKTIR.
16. BELİRTİLMİYEN HUSUSLARDA 3194 SAYILI İMAR KANUNU VE İLGİLİ YÖNETMELİKLERİ İLE 1/10 000 ÖLÇEKLİ "1/10 000 ÖLÇEKLİ ATATÜRK ORMAN ÇİFTLİĞİ ALANLARI NAZIM İMAR PLANLARI VE 1.DERECE DOĞAL VE TARİHİ SİT ALANI KORUMA AMAÇLI NAZIM İMAR PLANI" HÜKÜMLERİ GEÇERLİDİR.
17. PLANLAMA ALANI İÇERİSİNDE 2863 SAYILI KÜLTÜR VE TABİAT VARLIKLARINI KORUMA KANUNU, İLGİLİ YÖNETMELİKLERİ VE İLKE KARARLARI İLE 5659 SAYILI ATATÜRK ORMAN ÇİFTLİĞİ KANUNU HÜKÜMLERİNE UYULMASI ZORUNLUDUR.

4.8. Planlama Alanına İlişkin Fotoğraflar



Foto 1:



Foto 2:



Foto 3:



Foto 4:



Foto 5:

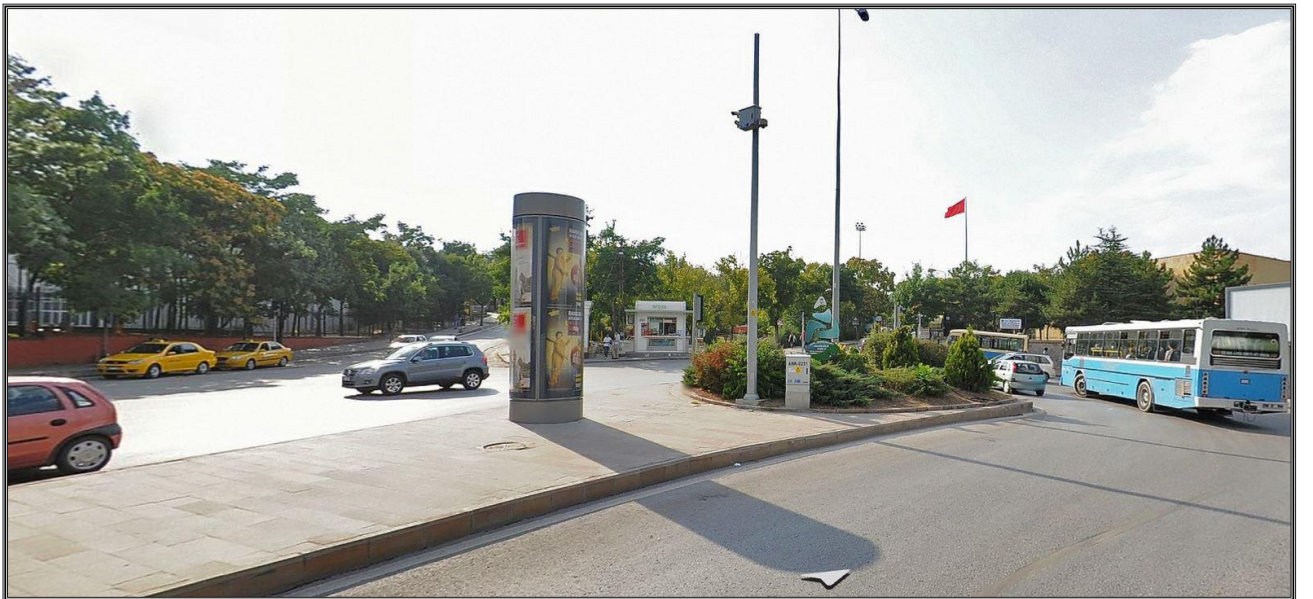


Foto 6:

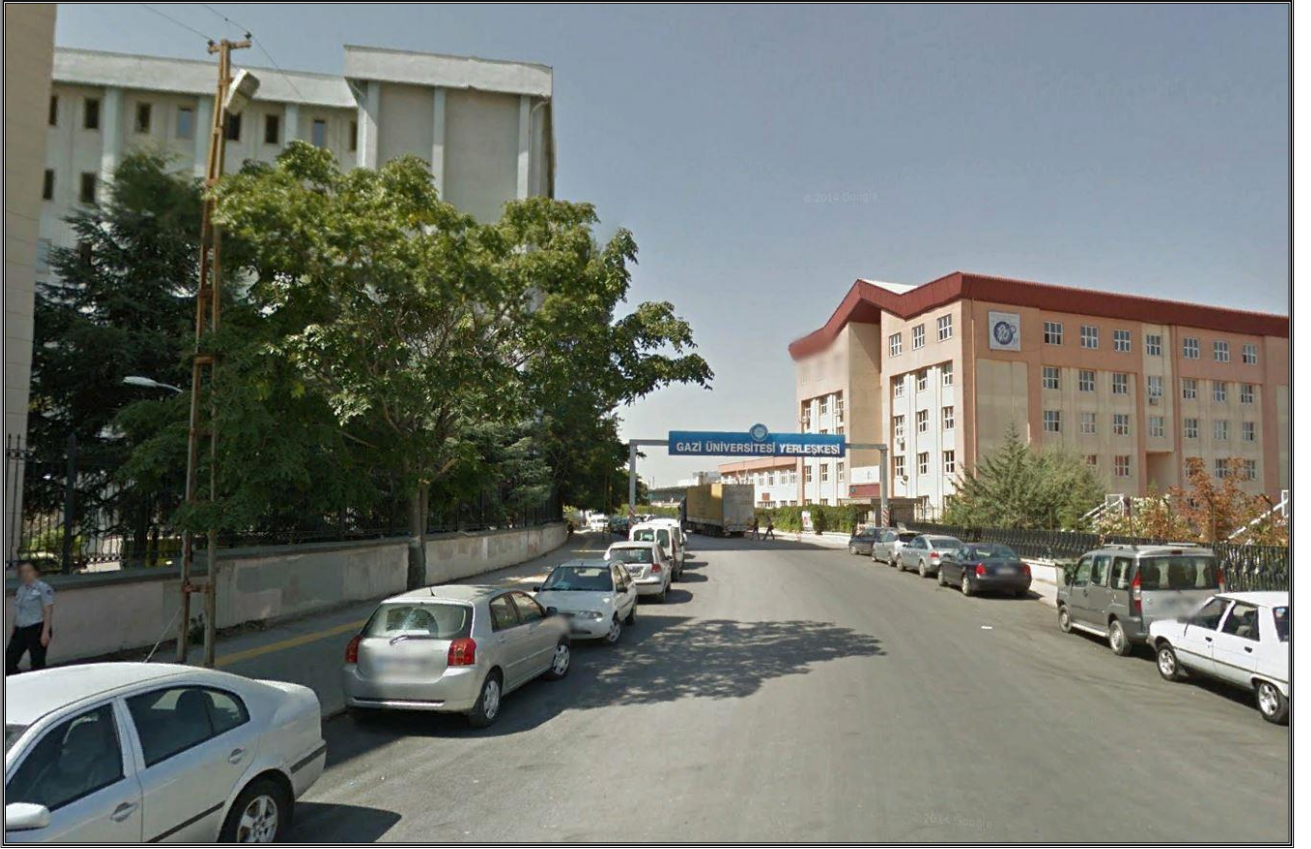


Foto 7:



Foto 8:



Foto 9:



Foto 10:



Foto 11:



PLANLAMA EKİBİ

M.Fatih YILMAZ
Şehir Plancısı

M.Onur DÜKANCI
Şb. Sor.

Hatice SOYTÜRK
Şehir Plancısı

Erinç ÜÇKARDEŞLER
(İÇDP Şb.Md.)

Seçil BİRKAN
Arkeolog/Tarihçi

Feza ÇAVUŞLAR
Peyzaj Mimarı

Vedat SANCAKTAR
Harita Mühendisi

Buket G. KALKAN
Sosyolog

Yeşim BAY
Mimar

Ertuğrul CANDAS
İmar ve Şehircilik Dairesi Başkanı