

# 2025 YILI PERFORMANS PROGRAMI



T.C. ÇEVRE, ŞEHİRCİLİK VE İKLİM DEĞİŞİKLİĞİ BAKANLIĞI

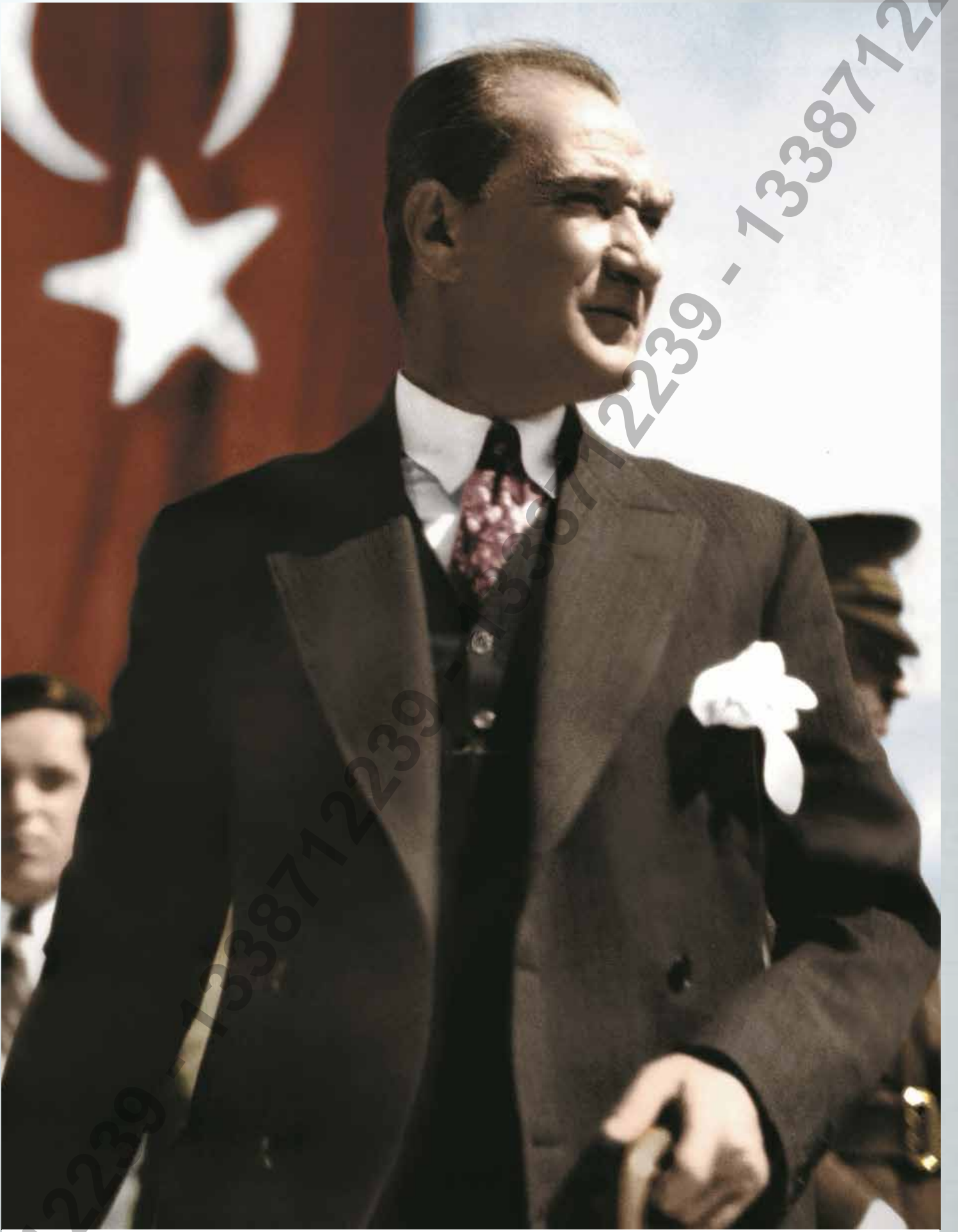
**KENTSEL DÖNÜŞÜM  
BAŞKANLIĞI**



T.C. ÇEVRE, ŞEHİRCİLİK VE İKLİM DEĞİŞİKLİĞİ BAKANLIĞI  
**KENTSEL DÖNÜŞÜM**  
— **BAŞKANLIĞI** —

**2025 YILI**  
**PERFORMANS**  
**PROGRAMI**

**Ocak, 2025**



**MUSTAFA KEMAL ATATÜRK**



**RECEP TAYYİP ERDOĞAN**  
Türkiye Cumhuriyeti Cumhurbaşkanı



## **Murat KURUM** **Çevre, Şehircilik ve İklim Değişikliği Bakanı**

Ülkemiz, yeryüzünün en aktif fay zonlarının bulunduğu, nüfusun yaklaşık %70'inin deprem riskinin yüksek olduğu bölgelerde yaşadığı ve buna bağlı olarak son yüzyıl içerisinde oluşan depremler nedeni ile yaklaşık 150 bin vatandaşımızın hayatını kaybettiği bir coğrafyadır. Son olarak 6 Şubat 2023 tarihinde yaşadığımız Kahramanmaraş merkezli depremler 11 ilimizde büyük yıkıma neden oldu. 50 binden fazla vatandaşımız hayatını kaybetti. 13.5 milyon kişinin depremden doğrudan etkilendiği bu afet "bin yılın afeti" olarak tarihe geçti.

Yaşanan depremlerin sosyolojik, psikolojik ve ekonomik etkilerinin büyüklüğü ile ülkemizde bulunan yapı stokunun durumu dikkate alındığında kentsel dönüşüm çalışmalarının ülkemiz için ne kadar önemli olduğu ve öncelikle yürütülmesi gerektiği bir kez daha ortaya çıkmaktadır.

Bakanlığımız öncülüğünde, 2012 yılında ülke çapında başlatılan kentsel dönüşüm seferberliği doğrultusunda; yerel idareler, ilgili kuruluşlar ve vatandaşlarımızın katılımı ile sürdürülen kentsel dönüşüm çalışmalarının 12. yılını geride bırakmış bulunuyoruz. Bu süreçte; 6306 sayılı Afet Riski Altındaki Alanların Dönüştürülmesi Hakkında Kanun kapsamında ülkemiz genelinde ilan edilen "Riskli Alan" ve "Rezerv Yapı Alanları" ile tespit edilen "Riskli Yapılar" üzerinde çalışmalarımızı sürdürdük.

Başta İstanbul olmak üzere tüm şehirlerimizin depreme karşı dirençli hale getirilmesi ve kentsel dönüşümün yeni bir vizyonla ivme kazanması ve daha etkin yürütülebilmesi için 2023 Ekim'de 153 sayılı Cumhurbaşkanlığı Kararnamesi ile "Kentsel Dönüşüm Başkanlığı" kurulmuştur.

Bu çalışmalar doğrultusunda, 2025 Yılı Performans Programıyla belirlenen hedef ve faaliyetler ile Kentsel Dönüşüm Başkanlığımızın vatandaşlarımıza en iyi hizmeti sunacağına inanıyor, çalışmalarda emeği geçen tüm mesai arkadaşlarıma teşekkür ediyorum





## **Hakkı ALP** **Kentsel Dönüşüm Başkanı**

Ülkemiz genelinde kentsel dönüşüm faaliyetleri 6306 sayılı Kanunun yürürlüğe girdiği 31.05.2012 tarihinden itibaren Altyapı ve Kentsel Dönüşüm Hizmetleri Genel Müdürlüğü uhdesinde yürütülmekte iken; 6 Şubat 2023 tarihinde yaşanan Kahramanmaraş ve Hatay merkezli depremler sonucu yıkım ile meydana gelen can ve mal kaybı, standartlara uygun olmayan yapı stokunun dönüşüm sürecinin hızlandırılması ihtiyacını ortaya çıkarmış olup bu doğrultuda, 16.10.2023 tarihli ve 32341 sayılı Resmi Gazetede yayımlanan 153 numaralı Cumhurbaşkanlığı Kararnamesi ile Kentsel Dönüşüm Başkanlığı kurulmuş ve ülke genelinde yürütülecek dönüşüm faaliyetlerinin görev ve sorumluluklarını üstlenmiştir.

Başkanlığımızın amacı yalnızca afet riski altındaki alanlarının güvenli yapı ve alanlara dönüştürülmesi değil, bu alanlar dışındaki riskli yapıların da dönüşümünün sağlanması suretiyle sağlıklı, güvenli ve yaşanılabilir çevreler oluşturmaktır. Kentsel dönüşüm uygulamaları yapılırken, hepimizin evi ve yaşama alanı olan dünyaya zarar vermeden ve sahip olduğumuz kaynakların kısıtlı olduğu bilinci ile şehirleşme faaliyetlerini "sürdürülebilir" bir biçimde hayata geçirmek büyük önem taşımaktadır.

Kamu kaynaklarının etkili, ekonomik ve verimli kullanımını sağlamak üzere mali yönetim alanında gerçekleştirilen reformların yasal çerçevesini oluşturan 5018 sayılı Kamu Mali Yönetimi ve Kontrol Kanununda mali saydamlık ve hesap verilebilirlik ilkeleri ön plana çıkmıştır. Mali saydamlık ve hesap verilebilirliği sağlamak üzere kullanılan araçlardan biri de kurumların performans programıdır.

Bu itibarla, Başkanlığımızın 2025 Yılı Performans Programı ile belirlenen hedef, gösterge ve faaliyetlerin ülkemizin refah düzeyini arttırmada önemli katkılar sunacağını ifade ederek çalışmalarında emeği geçen tüm mesai arkadaşlarıma teşekkür ediyor, çalışmanın ülkemiz için hayırlı olmasını temenni ediyorum.

# İÇİNDEKİLER

## GENEL BİLGİLER

A.KURUMSAL TARİHÇE .....	2
B.YETKİ GÖREV VE SORUMLULUKLAR .....	2
C.TEŞKİLAT ŞEMASI .....	3
D.BİLİŞİM ALTYAPISI .....	4
E.İNSAN KAYNAKLARI.....	5

## PERFORMANS BİLGİLERİ

A.TEMEL POLİTİKA VE ÖNCELİKLER .....	9
B.AMAÇLAR VE HEDEFLER .....	12
C.KENTSEL DÖNÜŞÜM BAŞKANLIĞI PERFORMANS BİLGİSİ .....	13
D.KENTSEL DÖNÜŞÜM BAŞKANLIĞI İDARE PERFORMANS PROGRAMI MALİ YETİ.....	37
FAALİYET DÜZEYİNDE İDARE PERFORMANS PROGRAM MALİYETİ.....	37
EKONOMİK SINIFLANDIRMA DÜZEYİNDE İDARE PERFORMANS MALİYETİ.....	38
E.DİĞER HUSUSLAR .....	39
FAALİYETLERDEN SORUMLU HARCAMA BİRİMLERİ .....	39
PERFORMANS GÖSTERGELERİNİN İZLENMESİNDEN SORUMLU BİRİMLER .....	40

1338712239 - 1338712239 - 1338712239 - 1338712239 - 1338712239



# GENEL BİLGİLER

### A. KURUMSAL TARİHÇE

16/05/2012 tarihli ve 6306 sayılı “Afet Riski Altındaki Alanların Dönüştürülmesi Hakkındaki Kanunun” 19 uncu maddesiyle “Altyapı ve Kentsel Dönüşüm Hizmetleri Genel Müdürlüğü” afet riski altındaki alanlar ile bu alanlar dışındaki riskli yapıların bulunduğu arsa ve arazilerde kentsel dönüşüm uygulamalarını yürütmek üzere faaliyetlerine başlamıştır.

06 Şubat 2023 tarihinde yaşanan depremler sonrasında ülkemizde standartlara uygun olmayan yapı stokunun dönüşüm sürecinin daha da hızlandırılması gerektiğini göstermiştir. Bu çerçevede, başta İstanbul olmak üzere kentsel dönüşümü teşvik edici programların geliştirilmesine, toplumsal farkındalığın artırılmasına ve mevzuata yönelik çalışmalara hız verilmiştir.

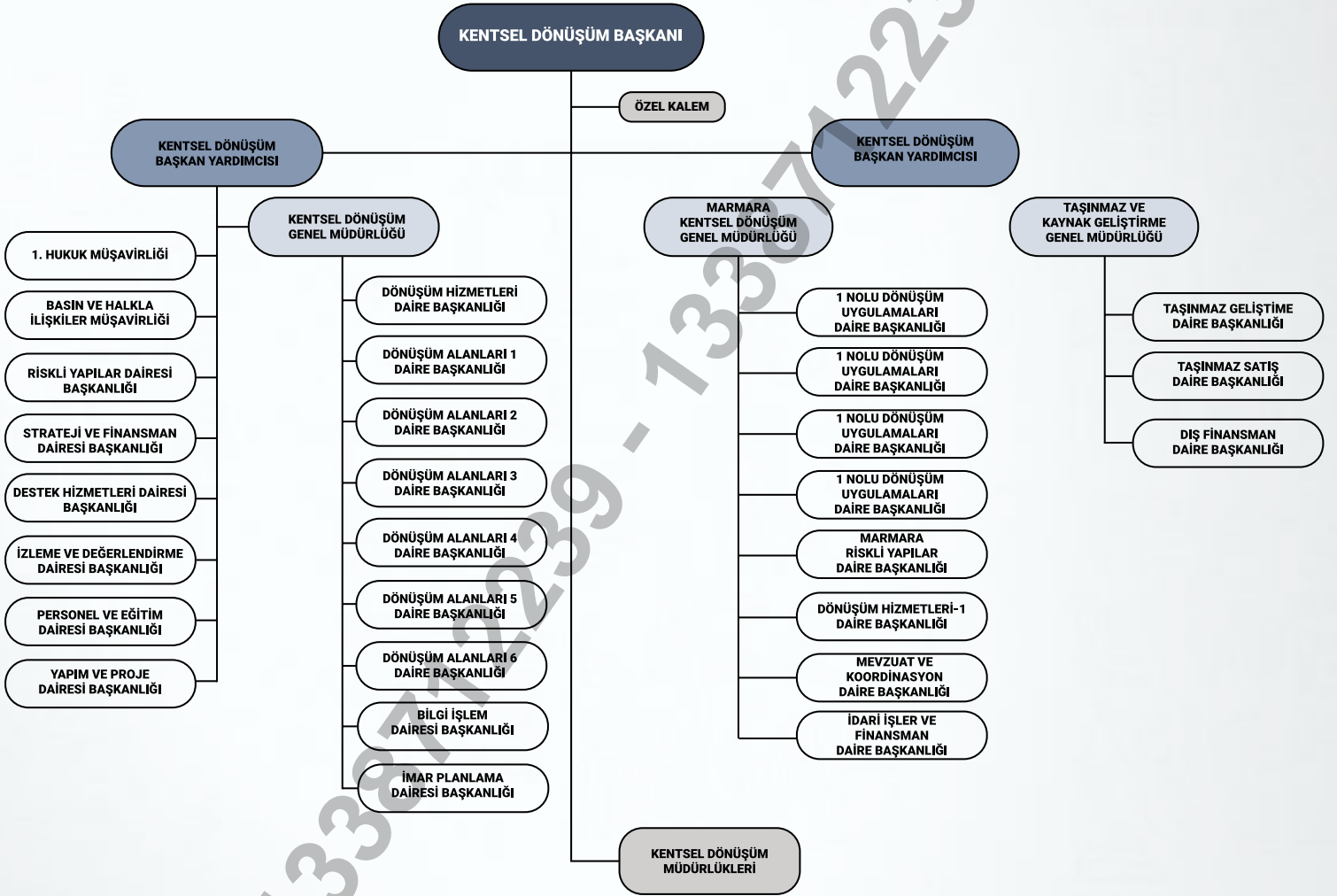
Bu kapsamda, 16/10/2023 tarih ve 32341 sayılı Resmi Gazete yayınlanan 153 Sayılı Cumhurbaşkanlığı kararnamesi ile 16/05/2012 tarih ve 6306 sayılı Afet riski Altındaki Alanların Dönüştürülmesi Hakkında Kanun, ilgili diğer mevzuat ile verilen görevleri yerine getirmek ve yetkileri kullanmak üzere kamu tüzel kişiliğini haiz, özel bütçeli Çevre, Şehircilik ve İklim Değişikliği Bakanlığına bağlı merkezi Ankara’da bulunan Kentsel Dönüşüm Başkanlığı kurulmuştur.

### B. YETKİ GÖREV VE SORUMLULUKLAR

Kentsel Dönüşüm Başkanlığının teşkilat yetki, görev ve sorumlulukları 16/10/2023 tarihli ve 153 sayılı Kararname ile belirlenmiştir.

- 6306 sayılı Kanun ile verilen görevleri yapmak ve yetkileri kullanmak,
- Afet riski altındaki yapıların ve alanların dönüştürülmesine ilişkin mevzuatı hazırlamak.
- 3/7/2005 tarihli ve 5393 sayılı Belediye Kanununun 73 üncü maddesi kapsamındaki uygulamalara ilişkin kentsel dönüşüm ve gelişim alanı ilanı ile 16/6/2005 tarihli ve 5366 sayılı Yıpranan Tarihi ve Kültürel Taşınmaz Varlıkların Yenilenerek Korunması ve Yaşatılarak Kullanılması Hakkında Kanun kapsamındaki yenileme alanı ilanına ilişkin gerekli hazırlık işlemlerini yürütmek.

## C. TEŞKİLAT ŞEMASI



### D. BİLİŞİM ALTYAPISI

#### Mevcut Bilişim Sistemi

Çevre Şehircilik ve İklim Değişikliği Bakanlığı'nın kritik bilgi işlem altyapısı, Coğrafi Bilgi Sistemleri Genel Müdürlüğü altyapı ve üstyapı bileşenleri ile yeni nesil veri merkezinde barındırılmaktadır. Tüm ulusal stratejilere ve eylem planlarına uyum çerçevesinde Bilgi Güvenliği Şube Müdürlüğü'ne bağlı olarak kurulan Siber Güvenlik Operasyon Merkezinde Bakanlığımız Siber Güvenlik faaliyetleri kapsamında bilişim sistemleri ve bilgi varlıklarını gelebilecek iç ve dış tehditlere karşı korumak için hizmet vermektedir. Bakanlığımız hizmet binasında bulunan veri merkezinin yapımı tamamlanarak hizmete girmiştir. Böylece Bakanlığımız, bilişim kaynaklarını ortak bir havuzdan yönetebilir ve gerektiğinde iş birimleri ve projelere ayrılan bu kaynakları dinamik olarak azaltıp, arttırabilir duruma gelmiştir. Kurumda sanal mimari anlamında farklı teknolojiler kullanılmakta olup modern yönetim yazılımları ile genişleyebilir bir yapıda, bu farklı teknolojilerin merkezi yönetimi ve performans takibi etkin şekilde yapılabilmektedir. Bakanlığımız bilişim altyapısı olarak Bakanlığımız veri merkezini kullanmakta olup kurumsal bilişim altyapısının geliştirilmesi hizmetini Bakanlığımızdan almaktadır. Mevcut kurum donanım envanterini gösterir bir tablo aşağıda sunulmuştur:

**Tablo 1. Kentsel Dönüşüm Başkanlığı Donanım Envanteri**

DONANIM BİLEŞENİ	ADET
BARKOD YAZICILAR	3
BİLGİSAYARLAR	582
DİZ ÜSTÜ BİLGİSAYARLAR	104
ÇOK FONKSİYONLU YAZICILAR	53
TARAYICILAR	8
LASER YAZICILAR	28

Birimlerimizin ihtiyaçları doğrultusunda Bakanlığımız ve Başkanlığımızca hazırlanan veya yeniden geliştirilen, bakımı ve geliştirilmesi yapılan bilgi sistemleri uygulamaları:

- <http://kentseldonusum.csb.gov.tr>( ARAAD Bilgi Sistemi)
- YAP.Net (Ağ Tabanlı Hesaplamalı Bulut Risk Tespiti Uygulama Yazılımı)
- <http://kentseldirenclilik.csb.gov.tr>
- <http://yerindedonusum.csb.gov.tr>
- <http://www.kdb.gov.tr>
- <http://ik.kdb.gov.tr>
- <http://imarbarisi.csb.gov.tr>
- <http://yapikayit.csb.gov.tr>



### E. İNSAN KAYNAKLARI

07.01.2025 tarihi itibarıyla Kentsel Dönüşüm Başkanlığı merkez ve taşra teşkilatında toplam 1437 personel istihdam edilmektedir

**Tablo 2. Başkanlık Personelinin İstihdam Şekline Göre Dağılımı**

BAŞKANLIK PERSONELİNİN İSTİHDAM ŞEKLİNE GÖRE DAĞILIMI				
İSTİHDAM ŞEKLİ	PERSONEL SAYISI			ORAN(%)
	MERKEZ	TAŞRA	TOPLAM	
Memur	244	531	775	54
Genel İdare Hizmetleri	70	69	139	9,67
Teknik Hizmetler	163	443	606	42,17
Yardımcı Hizmetler	1	2	3	0,21
Avukatlık Hizmetleri	10	17	27	1,95
Sözleşmeli Personel	137	525	662	46
<b>Genel Toplam</b>	<b>381</b>	<b>1056</b>	<b>1437</b>	<b>100</b>

**Tablo 3. Başkanlık Personelinin Merkez ve Taşra Birimlerine Göre Dağılımı**

BAŞKANLIK PERSONELİNİN MERKEZ VE TAŞRA BİRİMLERİNE GÖRE DAĞILIMI		
BİRİMİ	PERSONEL SAYISI	ORAN(%)
Merkez	381	25
Taşra	1056	75
<b>Toplam</b>	<b>1437</b>	<b>100</b>

**Tablo 4. Başkanlık Personelinin Cinsiyet Durumuna Göre Dağılımı**

BAŞKANLIK PERSONELİNİN CİNSİYET DURUMUNA GÖRE DAĞILIMI				
CİNSİYET	PERSONEL SAYISI			ORAN (%)
	MERKEZ	TAŞRA	TOPLAM	
Erkek	200	681	881	61
Kadın	181	375	556	39
<b>Toplam</b>	<b>381</b>	<b>1056</b>	<b>1437</b>	<b>100</b>

**Tablo 5. Başkanlık Personelinin Öğrenim Durumuna Göre Dağılımı**

BAŞKANLIK PERSONELİNİN ÖĞRENİM DURUMUNA GÖRE DAĞILIMI				
ÖĞRENİM DURUMU	PERSONEL SAYISI			ORAN (%)
	MERKEZ	TAŞRA	TOPLAM	
İlköğretim	0	1	1	0,07
Lise	3	10	13	0,92
Ön Lisans	69	58	127	8,83
Lisans	251	796	1047	72,86
Lisans Üstü	51	189	240	16,7
Doktora	7	2	9	0,62
<b>Toplam</b>	<b>381</b>	<b>1056</b>	<b>1437</b>	<b>100</b>

**Tablo 6. Başkanlık Personelinin Hizmet Yılına Göre Dağılımı**

BAŞKANLIK PERSONELİNİN HİZMET YILINA GÖRE DAĞILIMI		
YIL ARALIĞI	PERSONEL SAYISI	ORAN (%)
0-5	753	52,4
5-10	197	13,71
10-15	252	17,54
15-20	102	7,1
20-25	133	9,25
<b>Toplam</b>	<b>1437</b>	<b>100</b>

# PERFORMANS BİLGİLERİ



# A. TEMEL POLİTİKA VE ÖNCELİKLER

## ON İKİNCİ KALKINMA PLANI

### Başkanlığımızın Görev Alanları ile İlgili Hedef ve Politikalar

Eksen Sektör Başlık	On ikinci Kalkınma Planı Politikalar	2025 CB Yıllık Programı Politika Tedbir ve Faaliyetler Tablosu	
		Politika	Tedbir
<b>3.4.AFETLERE DİRENÇLİ YAŞAM ALANLARI, SÜRDÜRÜLEBİLİR ÇEVRE 3.4.2. Kentsel Dönüşüm</b>	843. Kentsel dönüşümün şehir dokusuna, estetiğine ve kimliğine uygun şekilde yerinde dönüşüm anlayışıyla, yaşam kalitesini yükseltme ile kent aidiyetini ve yerel bağları güçlendirme amacı çerçevesinde farklı müdahale türlerini içeren bütüncül bir bakış açısıyla yürütülmesi sağlanacaktır.	843.1.Kentsel dönüşüm uygulamaları, farklı kentsel sorunlarla ortaya çıkan dönüşüm ihtiyaçlarını gözeterek ve farklı müdahale türlerini içerecek şekilde bütüncül bir yaklaşımla geliştirilecektir.	1.İstanbul başta olmak üzere ilan edilen tüm dönüşüm alanlarında mevcut durum analizleri yapılarak çevresel, sosyal, fiziki ve ekonomik yapı özellikleri doğrultusunda dönüşüm çalışmalarına devam edilecektir.
	843. Kentsel dönüşümün şehir dokusuna, estetiğine ve kimliğine uygun şekilde yerinde dönüşüm anlayışıyla, yaşam kalitesini yükseltme ile kent aidiyetini ve yerel bağları güçlendirme amacı çerçevesinde farklı müdahale türlerini içeren bütüncül bir bakış açısıyla yürütülmesi sağlanacaktır.	843.3.Kentsel dönüşüm strateji belgelerinin hazırlanması zorunlu hale getirilecektir.	1. Kentsel dönüşüm strateji belgelerinin hazırlanmasının zorunlu hale getirilmesi için mevzuat düzenlemesi yapılacaktır.
	844. Kentsel dönüşüm alanlarının önceliklendirilmesine ilişkin afet ve iklim tehlikeleri, toplumsal ve ekonomik güçlükler, yapı stoku niteliği ve risk analizlerini dikkate alan bir değerlendirme sistemi geliştirilecektir.	844.1.Kentsel dönüşüm alanlarının önceliklendirilmesine ilişkin analizlerde kullanılmak üzere veri altyapısı geliştirilecektir.	1.Önceliklendirme analizine yönelik veri altyapısı ve yazılım geliştirilecektir.

<b>3.4.AFETLERE DİRENÇLİ YAŞAM ALANLARI, SÜRDÜRÜLEBİLİR ÇEVRE 3.4.2. Kentsel Dönüşüm</b>	<p>848. Ulusal ölçekte kentsel dönüşüm uygulamalarına ilişkin proje verilerinin ilgili paydaşlar tarafından izlenebilmesini sağlayacak bilgi sistemi altyapısı geliştirilecektir.</p>	<p>848.1.Ulusal ölçekte kentsel dönüşüm uygulamalarına ilişkin proje verilerinin ilgili paydaşlar tarafından izlenebilmesini sağlayacak bilgi sistemi altyapısı geliştirilecektir.</p>	<p>1.Kentsel dönüşüm projelerine dair verilerin ilgili paydaşlar tarafından izlenebilmesi amacıyla Afet Riski Altındaki Alanların Dönüşümü (ARAAD) sistemi geliştirilecektir.</p>
	<p>849. Olası Marmara depremine karşı riskli yapı stokunun yenilenmesi için gerekli çalışmalar hızlı ve etkin bir şekilde yürütülecektir.</p>	<p>849.1.Kentsel dönüşüm konusunda toplumsal farkındalık artırılarak teşvik edici programlarla dönüşüm süreci hızlandırılacaktır.</p>	<p>1.İstanbul'da Yarısı Bizden Kentsel Dönüşüm Kampanyasına devam edilecektir.</p>
<b>3.4.AFETLERE DİRENÇLİ YAŞAM ALANLARI, SÜRDÜRÜLEBİLİR ÇEVRE 3.4.3. Şehirleşme</b>	<p>855. Kahramanmaraş ve Hatay merkezli depremlerden etkilenen şehirler tarihi, sosyal ve kültürel dokuları gözetilerek iklim dostu, afete dirençli ve yaşam kalitesini yükselten bir şehircilik anlayışıyla yeniden inşa edilecektir.</p>	<p>855.3. Şehir merkezlerinde depremden hasar görmüş sembolik ve manevi değeri yüksek tarihi-kültürel mirasın korunması ve onarımı sağlanacak, kent kültürünü yaşatan ve toplumun hatıralarının biriktiği alanlar aslına uygun olarak yeniden inşa edilecektir.</p>	<p>1.2023 yılı Şubat ayında meydana gelen depremlerde yoğun yıkım yaşanan Hatay, Kahramanmaraş, Adıyaman, Malatya, Osmaniye ve Gaziantep illerinde tarihi ve kültürel değeri haiz kent merkezlerinde yeniden inşa çalışmaları yürütülecektir.</p>

### ORTA VADELİ PROGRAM (2025-2027)

Cumhurbaşkanlığı Strateji ve Bütçe Başkanlığı ile Hazine ve Maliye Bakanlığı tarafından üç yıllık bir perspektifle yıllık müşterek hazırlanan Orta Vadeli Programın 2025-2027 yıllarını içeren sonuncusu 8906 sayılı Cumhurbaşkanlığı Kararı ile 05/09/2024 tarihli ve 32653 sayılı Resmi Gazete’de yayımlanarak yürürlüğe girmiştir.

2025-2027 Orta Vadeli Program (OVP) kentsel dönüşüm alanında; Türkiye’deki kentsel altyapının iyileştirilmesi, şehirleşmenin sürdürülebilirlik ilkeleri doğrultusunda yapılandırılması ve riskli yapıların güvenli hale getirilmesi gibi öncelikleri kapsamaktadır.

Orta Vadeli Programda (2025-2027) “III.Makroekonomik Hedefler ve Politikalar” başlığının 6. Maddesinde (Kamu Maliyesi) Afetlere dirençli yapının finansmanı bölümünde Başkanlığımızın görev ve sorumluluklarına giren düzenlemeler Orta Vadeli Plan EK-3’te aşağıdaki şekilde takvime bağlanmıştır.

	<b>Yapılacak İşlem (Kanun*/Karar/ İdari Düzenleme)</b>	<b>İşlemin İçeriği /Açıklaması</b>	<b>Öngörülen Takvim</b>
<b>Afetlere dirençli yapının finansmanı</b>	İdari Düzenleme	İstanbul başta olmak üzere, afetlere karşı dayanıksız yapı stokunun yenilenmesi için hak sahiplerinin beklentileri ve dönüşüm alanlarının dinamikleri dikkate alınarak kentsel dönüşüm çalışmaları sürdürülecektir	2025 4. Çeyrek

Program döneminde, başta deprem kaynaklı harcamalar olmak üzere gerekli ihtiyaçlar karşılanırken mali disiplinin ekonomide güven ve istikrarı artıran bir çıpa olarak korunması ve güçlendirilmesi için tüm adımlar kararlılıkla atılacaktır.

## B. AMAÇLAR VE HEDEFLER

### VİZYON

Afetlere dirençli, çevre ve iklim dostu sürdürülebilir yaşam alanları oluşturmak.

### MİSYON

Şehirlerimizin afetlere karşı dirençli, çevre ve iklim dostu, güvenli yapılanması amacıyla; kentsel dönüşüm görevlerini etkin bir şekilde yürütmek.

### AMAÇLAR VE HEDEFLER

Kentsel Dönüşüm Başkanlığı 16.10.2023 tarihi itibarıyla görev ve faaliyetlerine başlamış olup 5018 sayılı Kamu Mali Yönetimi ve Kontrol Kanunu'nun 9 uncu maddesi gereğince "Kentsel Dönüşüm Başkanlığı 2026-2030 Stratejik Planı" hazırlık çalışmalarına başlamıştır.



## C.KENTSEL DÖNÜŞÜM BAŞKANLIĞI PERFORMANS BİLGİSİ

**Program Adı:**

**ŞEHİRCİLİK VE RİSK ODAKLI BÜTÜNLEŞİK AFET YÖNETİMİ**

**Alt Program Adı:**

**MEKÂNSAL PLANLAMA ve KENTSEL DÖNÜŞÜM**

**Program Adı:**

**ŞEHİRCİLİK VE RİSK ODAKLI BÜTÜNLEŞİK  
AFET YÖNETİMİ**

**Alt Program Adı:**

**Mekansal Planlama ve Kentsel Dönüşüm**

**Gerekçe ve Açıklamalar:**

Kentsel dönüşüm faaliyetlerinin hızlandırılması, riskli konut sorununun çözümü ve şehirlerin afetlere dayanıklı ve daha sağlıklı hale getirilmesine yönelik çalışmalar yürütülmektedir. Ülke genelinde kentsel dönüşüm; şehirlerimizin kimliğini canlandıran, sosyal dokuyu dikkate alan, yatay mimariyi esas alarak mahalle kavramını öne çıkaran bir şehircilik anlayışıyla sürdürülmektedir. Kentsel dönüşümde yeni finansal model ve yaklaşımlar geliştirilerek sosyal boyutu da dikkate alan uygulamalar yaygınlaştırılarak dönüşüm projelerinin hızlı ve etkin yönetimi sağlanmaktadır.

**Alt Program Hedefi:**

Mekansal planlama, etüt, arsa ve arazi düzenlemesi çalışmalarının yürütülmesi ve ülke genelinde afet riski altındaki alanlar ile riskli yapıların tespit edilerek kentsel dönüşümünün sağlanması.

### Performans Göstergeleri

#### Anahtar Gösterge:

Performans Göstergesi	Ölçü Birimi	2023 Gerçekleşen	2024 Planlanan	2024 Gerçekleşen	2025 Hedef	2026 Tahmin	2027 Tahmin
Kentsel Dönüşüm kapsamına alınan bağımsız birim sayısı (Kümülatif)	Adet	1.964.281	2.100.000	2.254.584	2.250.000	2.400.000	2.550.000
<b>Göstergeye İlişkin Açıklama:</b>	Dönüşüm Alanları (Riskli Alan, Rezerv Yapı Alanı, Kentsel Dönüşüm ve Gelişim Proje Alanı ve Yenileme Alanı) ve Riskli Yapılardaki Kentsel Dönüşüm kapsamına alınan bağımsız birim sayısını ifade etmektedir						
<b>Hesaplama Yöntemi:</b>	6306 sayılı Kanunun yürürlüğe girdiği 2012 yılından itibaren tutulan verilerin istatistiksel analizi ile hesaplanmış olup, kentsel dönüşüm kapsamına alınan bağımsız birim sayıları toplanarak hesaplanmaktadır.						
<b>Verinin Kaynağı:</b>	A.R.A.A.D. Bilgi Sistemi.						

#### Diğer Performans Göstergeleri:

Performans Göstergesi	Ölçü Birimi	2023 Gerçekleşen	2024 Planlanan	2024 Gerçekleşen	2025 Hedef	2026 Tahmin	2027 Tahmin
1. Kentsel dönüşüm kapsamında kira yardımı yapılan hak sahibi sayısı	Kişi Sayısı	201.343	220.000	178.081	240.000	260.000	280.000
<b>Göstergeye İlişkin Açıklama:</b>	16/5/2012 tarihli ve 6306 sayılı Afet Riski Altındaki Alanların Dönüştürülmesi Hakkında Kanun kapsamında kira yardımı yapılan hak sahibi sayılarını göstermektedir.						
<b>Hesaplama Yöntemi:</b>	Kentsel Dönüşüm Uygulama alanı olarak belirlenen alanlar ve riskli yapılarda kira yardımı yapılan hak sahiplerinin sayıları toplanarak hesaplanmaktadır..						
<b>Verinin Kaynağı:</b>	A.R.A.A.D. Bilgi Sistemi.						

Performans Göstergesi	Ölçü Birimi	2023 Gerçekleşen	2024 Planlanan	2024 Gerçekleşen	2025 Hedef	2026 Tahmin	2027 Tahmin
<b>2. Kentsel dönüşüm kapsamında yapılan faiz desteği sağlanan hak sahibi sayısı</b>	Kişi Sayısı	590	1400	130	500	500	500
<p><b>Göstergeye İlişkin Açıklama:</b> 6306 sayılı Kanun kapsamında, yapısı riskli olarak tespit edilen gerçek veya tüzel kişilerin bankalardan kullanacağı kredilere Başkanlığımızca faiz desteği verilmektedir. Kanununun 6 ncı maddesinin üçüncü fıkrası kapsamında konutunu ve/veya işyerini kendi imkanları ile yapmak ya da edinmek isteyenlerin, bankalardan kullandıkları kredilere sağlanan faiz desteğinden faydalanan hak sahibi sayısını göstermektedir</p> <p><b>Hesaplama Yöntemi:</b> Kentsel Dönüşüm Uygulama alanı olarak belirlenen alanlardaki başvurulardan kabul edilenlerin toplamıdır.</p> <p><b>Verinin Kaynağı:</b> A.R.A.A.D. Bilgi Sistemi.</p>							

Performans Göstergesi	Ölçü Birimi	2023 Gerçekleşen	2024 Planlanan	2024 Gerçekleşen	2025 Hedef	2026 Tahmin	2027 Tahmin
<b>3. Kentsel dönüşüm strateji belgesi hazırlanan yerleşim yeri sayısı (Kümülatif)</b>	Adet	56	65	56	65	70	75
<p><b>Göstergeye İlişkin Açıklama:</b> Büyükşehir belediyeleri, il belediyeleri ve/veya ilçe belediyeleri ile İl Özel İdareleri'nin yetki sınırları dâhilindeki yerleşim bütününde gerçekleştirecekleri kentsel dönüşüm uygulamalarına ilişkin ana kararlar içeren, üst ölçekli planlarla ilişkili, alan esaslı dönüşüme öncelik vererek ilgili yerleşmeye dönüşüm uygulamaları açısından bütüncül yaklaşım getiren ve uygun ölçekteki haritalar üzerinde dönüşüm stratejilerini yansıtacak kavramsal çalışmaları belli bir program dâhilinde ortaya koyan il ve ilçe düzeyinde hazırlanan kentsel dönüşüme yönelik yol haritası niteliğinde bir belgedir.</p> <p><b>Hesaplama Yöntemi:</b> Başkanlık tarafından teslim edilen belge sayısı toplamıdır. Kentsel dönüşüm strateji belgesi hazırlanan yerleşim yeri sayıları toplanarak hesaplanmaktadır.</p> <p><b>Verinin Kaynağı:</b> Kentsel Dönüşüm Genel Müdürlüğü, Marmara Kentsel Dönüşüm Genel Müdürlüğü.</p>							

Performans Göstergesi	Ölçü Birimi	2023 Gerçekleşen	2024 Planlanan	2024 Gerçekleşen	2025 Hedef	2026 Tahmin	2027 Tahmin
4. Küçük sanayi kooperatiflerine satışı yapılan Hazineye ait küçük sanayi alanı imarlı parsel sayısı	Adet	282	140	195	140	140	140
<b>Göstergeye İlişkin Açıklama:</b>	Küçük sanayi kooperatiflerine satışı yapılan Hazineye ait küçük sanayi alanı imarlı parsel bilgisini göstermektedir.						
<b>Hesaplama Yöntemi:</b>	Yıl boyunca küçük sanayi kooperatiflerine satışı yapılan Hazineye ait küçük sanayi imarlı parsel sayılarının toplamıdır.						
<b>Verinin Kaynağı:</b>	Taşınmaz ve Kaynak Geliştirme Genel Müdürlüğü.						

Performans Göstergesi	Ölçü Birimi	2023 Gerçekleşen	2024 Planlanan	2024 Gerçekleşen	2025 Hedef	2026 Tahmin	2027 Tahmin
5. Tarihi Kent Merkezi Projesi kapsamında yer alan yerleşim yeri sayısı (kümülatif)	Sayı	95	105	126	135	140	145
<b>Göstergeye İlişkin Açıklama:</b>	Tarihi Kent Merkezi Projesi kapsamında yer alan yerleşim yeri sayılarını göstermektedir.						
<b>Hesaplama Yöntemi:</b>	Tarihi Kent Merkezi Projesi kapsamında yer alan yerleşim yeri sayıları toplanarak hesaplanmaktadır.						
<b>Verinin Kaynağı:</b>	Kentsel Dönüşüm Genel Müdürlüğü, Marmara Kentsel Dönüşüm Genel Müdürlüğü.						

Performans Göstergesi	Ölçü Birimi	2023 Gerçekleşen	2024 Planlanan	2024 Gerçekleşen	2025 Hedef	2026 Tahmin	2027 Tahmin
6. Kentsel dönüşüm kapsamında yapılan faiz sübvansiyonu	Milyon TL	19	22,5	23,6	25	27	29
<b>Göstergeye İlişkin Açıklama:</b>	Kentsel dönüşüm kapsamında yapılan faiz sübvansiyonu miktarını göstermektedir.						
<b>Hesaplama Yöntemi:</b>	Kentsel dönüşüm kapsamında yapılan faiz sübvansiyonu toplanarak hesaplanmaktadır.						
<b>Verinin Kaynağı:</b>	ARAAD Bilgi Sistemi.						

Performans Göstergesi	Ölçü Birimi	2023 Gerçekleşen	2024 Planlanan	2024 Gerçekleşen	2025 Hedef	2026 Tahmin	2027 Tahmin
7. Kentsel dönüşüm kapsamında yapılan kira yardımı miktarı (milyon TL)	Milyon TL	2.975	5.250	6.361	8.400	10.920	12.120
<b>Göstergeye İlişkin Açıklama:</b>	Kentsel dönüşüm kapsamında yapılan kira yardımı miktarını göstermektedir.						
<b>Hesaplama Yöntemi:</b>	Yapılan kira yardımı miktarı toplanarak hesaplanmaktadır.						
<b>Verinin Kaynağı:</b>	ARAAD Bilgi Sistemi.						



### Alt Program Kapsamında Yürütülecek Faaliyet Maliyetleri

Faaliyetler	2024 Bütçe	2024 Harcama Haziran	2025 Bütçe	2026 Tahmin	2027 Tahmin
Kentsel Dönüşüm Uygulamaları	247.741.642.000	92.212.728.804	165.298.057.000	243.528.090.000	293.119.870.000
Bütçe İçi	217.741.642.000	76.027.804.544	133.298.057.000	209.528.090.000	257.119.870.000
Bütçe Dışı	30.000.000.000	16.184.924.260	32.000.000.000	34.000.000.000	36.000.000.000
Tahsisli Genel Bütçe Gelirleri Karşılığı Yürütülen Dönüşüm Uygulamaları	1.942.977.000	988.594.000	3.152.500.000	3.788.000.000	4.547.000.000
Bütçe İçi	1.942.977.000	988.594.000	3.152.500.000	3.788.000.000	4.547.000.000
Bütçe Dışı	0	0	0	0	0
<b>T O P L A M</b>	<b>249.684.619.000</b>	<b>93.201.322.804</b>	<b>168.450.557.000</b>	<b>247.316.090.000</b>	<b>297.666.870.000</b>
<b>Bütçe İçi</b>	<b>219.684.619.000</b>	<b>77.016.398.544</b>	<b>136.450.557.000</b>	<b>213.316.090.000</b>	<b>261.666.870.000</b>
<b>Bütçe Dışı</b>	<b>30.000.000.000</b>	<b>16.184.924.260</b>	<b>32.000.000.000</b>	<b>34.000.000.000</b>	<b>36.000.000.000</b>

### Faaliyetlere İlişkin Açıklamalar:

#### Kentsel Dönüşüm Uygulamaları

Vatandaşlarımızın can, mal güvenliğinin ve kamu düzeninin sağlanması amacıyla 6306 sayılı Kanun kapsamında riskli alan ilan edilen alanlara ilişkin imar planı ve uygulama işlemleri Başkanlığımızca yapılarak onaylanmaktadır. Kentsel dönüşümle, özgün kimliğini koruyan, deprem ve afetlere hazırlıklı, estetik ve çevre dostu dönüşüm anlayışıyla zayıf ve dayanıksız olan bağımsız birimlerin dönüşümü gerçekleştirilecektir.

#### Tahsisli Genel Bütçe Gelirleri Karşılığı Yürütülen Dönüşüm Uygulamaları

Kültürümüzü yansıtan, afetlere dayanıklı, planlı, akıllı ve çevreye duyarlı şehirleşme konusunda 6306 sayılı Kanun kapsamında kentsel dönüşüm çalışmaları Başkanlığımızca yürütülmekte olup, afetlere dayanıklı olmayan yapı stokunun yeterli, güvenli ve çağın ihtiyaçlarına cevap verebilecek nitelikte dönüşüm çalışmaları gerçekleştirilecektir.

**İdare Adı:**

**KENTSEL DÖNÜŞÜM BAŞKANLIĞI**

**Program Adı:**

**ŞEHİRCİLİK VE RİSK ODAKLI BÜTÜNLEŞİK  
AFET YÖNETİMİ**

**Alt Program Adı:**

**Mekansal Planlama ve Kentsel Dönüşüm**

**Alt Program Hedefi:**

Mekansal planlama, etüt, arsa, arazi düzenlemesi çalışmalarının yürütülmesi ve ülke genelinde afet riski altındaki alanlar ile riskli yapıların tespit edilerek kentsel dönüşümünün sağlanması.

**Faaliyet Adı :**

Kentsel Dönüşüm Uygulamaları

**Açıklama:**

Vatandaşlarımızın can, mal güvenliğinin ve kamu düzeninin sağlanması amacıyla 6306 sayılı Kanun kapsamında riskli alan ilan edilen alanlara ilişkin imar planı ve uygulama işlemleri Bakanlığımızca yapılarak onaylanmaktadır. Kentsel dönüşümle, özgün kimliğini koruyan, deprem ve afetlere hazırlıklı, estetik ve çevre dostu dönüşüm anlayışıyla zayıf ve dayanıksız olan bağımsız birimlerin dönüşümü gerçekleştirilecektir.

EKONOMİK KOD	2024 Bütçe	2024 Harcama (Haziran)	2025 Bütçe	2026 Tahmin	2027 Tahmin
Personel Giderleri	240.025.000	222.104.603	623.853.000	724.819.000	817.261.000
Sosyal Güvenlik Kurumuna Devlet Primi Giderleri	28.399.000	24.493.967	70.148.000	81.507.000	91.905.000
Mal ve Hizmet Alım Giderleri	84.612.000	5.816.975	133.107.000	150.957.000	163.853.000
Faiz Giderleri					
Cari Transferler	217.388.606.000	75.747.639.000	132.470.949.000	208.570.807.000	256.046.851.000
Sermaye Giderleri					
Sermaye Transferleri		27.750.000			
Borç Verme					
<b>BÜTÇE İÇİ TOPLAM KAYNAK</b>	<b>217.741.642.000</b>	<b>76.027.804.544</b>	<b>133.298.057.000</b>	<b>209.528.090.000</b>	<b>257.119.870.000</b>
Döner Sermaye					
Özel Hesap	30.000.000.000	16.184.924.260	32.000.000.000	34.000.000.000	36.000.000.000
Diğer Bütçe Dışı Kaynak					
<b>BÜTÇE DIŞI TOPLAM KAYNAK</b>	<b>30.000.000.000</b>	<b>16.184.924.260</b>	<b>32.000.000.000</b>	<b>34.000.000.000</b>	<b>36.000.000.000</b>
<b>FAALİYET MALİYETİ TOPLAMI</b>	<b>247.741.642.000</b>	<b>92.212.728.804</b>	<b>165.298.057.000</b>	<b>243.528.090.000</b>	<b>293.119.870.000</b>

**İdare Adı:**

**KENTSEL DÖNÜŞÜM BAŞKANLIĞI**

**Program Adı:**

**ŞEHİRCİLİK VE RİSK ODAKLI BÜTÜNLEŞİK  
AFET YÖNETİMİ**

**Alt Program Adı:**

**Mekansal Planlama ve Kentsel Dönüşüm**

**Alt Program Hedefi:**

Mekansal planlama, etüt, arsa, arazi düzenlemesi çalışmalarının yürütülmesi ve ülke genelinde afet riski altındaki alanlar ile riskli yapıların tespit edilerek kentsel dönüşümünün sağlanması.

**Faaliyet Adı :**

Tahsisli Genel Bütçe Gelirleri Karşılığı Yürütülen Dönüşüm Uygulamaları

**Açıklama:**

Kültürümüzü yansıtan, afetlere dayanıklı, planlı, akıllı ve çevreye duyarlı şehirleşme konusunda 6306 sayılı Kanun kapsamında kentsel dönüşüm çalışmaları Başkanlığımızca yürütülmekte olup, afetlere dayanıklı olmayan yapı stokunun yeterli, güvenli ve çağın ihtiyaçlarına cevap verebilecek nitelikte dönüşüm çalışmaları gerçekleştirilecektir.

EKONOMİK KOD	2024 Bütçe	2024 Harcama (Haziran)	2025 Bütçe	2026 Tahmin	2027 Tahmin
Personel Giderleri					
Sosyal Güvenlik Kurumuna Devlet Primi Giderleri					
Mal ve Hizmet Alım Giderleri					
Faiz Giderleri					
Cari Transferler	1.942.977.000	988.594.000	3.152.500.000	3.788.000.000	4.547.000.000
Sermaye Giderleri					
Sermaye Transferleri					
Borç Verme					
<b>BÜTÇE İÇİ TOPLAM KAYNAK</b>	<b>1.942.977.000</b>	<b>988.594.000</b>	<b>3.152.500.000</b>	<b>3.788.000.000</b>	<b>4.547.000.000</b>
Döner Sermaye					
Özel Hesap					
Diğer Bütçe Dışı Kaynak					
<b>BÜTÇE DIŞI TOPLAM KAYNAK</b>					
<b>FAALİYET MALİYETİ TOPLAMI</b>	<b>1.942.977.000</b>	<b>988.594.000</b>	<b>3.152.500.000</b>	<b>3.788.000.000</b>	<b>4.547.000.000</b>

**Program Adı:**  
**YÖNETİM VE DESTEK PROGRAMI**

**Alt Program Adı:**  
**TEFTİŞ, DENETİM VE DANIŞMANLIK  
HİZMETLERİ**



### FAALİYET MALİYETLERİ TABLOSU

**İdare Adı:**

**KENTSEL DÖNÜŞÜM BAŞKANLIĞI**

**Program Adı:**

**YÖNETİM VE DESTEK PROGRAMI**

**Alt Program Adı:**

**TEFTİŞ, DENETİM VE DANIŞMANLIK HİZMETLERİ**

**Alt Program Hedefi:**

-

**Faaliyet Adı :**

Hukuki Danışmanlık ve Muhakemat Hizmetleri

**Açıklama:**

Başkanlığımızın taraf olduğu her türlü dava ve icra takipleri ve tahkim ile ilgili işlemlerin koordine edilmesi, idari hizmetlere ilişkin mevzuat, sözleşme, şartname ve uyuşmazlıklarda hukuki mütalaa bildirmesi vb. gibi iş, işlem ve süreçlere yönelik faaliyetleri kapsamaktadır.

EKONOMİK KOD	2024 Bütçe	2024 Harcama (Haziran)	2025 Bütçe	2026 Tahmin	2027 Tahmin
Personel Giderleri	9.270.000	2.188.049	6.717.000	7.803.000	8.798.000
Sosyal Güvenlik Kurumuna Devlet Primi Giderleri	650.000	208.051	596.000	692.000	781.000
Mal ve Hizmet Alım Giderleri	710.000		620.000	704.000	765.000
Faiz Giderleri					
Cari Transferler					
Sermaye Giderleri					
Sermaye Transferleri					
Borç Verme					
<b>BÜTÇE İÇİ TOPLAM KAYNAK</b>	<b>10.630.000</b>	<b>2.396.100</b>	<b>7.933.000</b>	<b>9.199.000</b>	<b>10.344.000</b>
Döner Sermaye					
Özel Hesap					
Diğer Bütçe Dışı Kaynak					
<b>BÜTÇE DIŞI TOPLAM KAYNAK</b>					
<b>FAALİYET MALİYETİ TOPLAMI</b>	<b>10.630.000</b>	<b>2.396.100</b>	<b>7.933.000</b>	<b>9.199.000</b>	<b>10.344.000</b>

### FAALİYET MALİYETLERİ TABLOSU

<b>İdare Adı:</b>	<b>KENTSEL DÖNÜŞÜM BAŞKANLIĞI</b>
<b>Program Adı:</b>	<b>YÖNETİM VE DESTEK PROGRAMI</b>
<b>Alt Program Adı:</b>	<b>TEFTİŞ, DENETİM VE DANIŞMANLIK HİZMETLERİ</b>
<b>Alt Program Hedefi:</b>	-
<b>Faaliyet Adı :</b>	Kamuoyu İlişkilerinin Yürütülmesi.
<b>Açıklama:</b>	Başkanlığımızın basın ve halkla ilişkiler faaliyetlerinin planlanması ve yürütülmesi; 4982 sayılı Bilgi Edinme Hakkı Kanununa göre yapılacak bilgi edinme başvurularını etkin, süratli ve doğru bir şekilde sonuçlandırılması amacıyla gerekli tedbirlerin alınması gibi iş, işlem ve süreçlere yönelik faaliyetleri kapsamaktadır.

EKONOMİK KOD	2024 Bütçe	2024 Harcama (Haziran)	2025 Bütçe	2026 Tahmin	2027 Tahmin
Personel Giderleri	9.270.000		698.000	811.000	915.000
Sosyal Güvenlik Kurumuna Devlet Primi Giderleri	650.000				
Mal ve Hizmet Alım Giderleri	790.000		335.000	380.000	413.000
Faiz Giderleri					
Cari Transferler					
Sermaye Giderleri					
Sermaye Transferleri					
Borç Verme					
<b>BÜTÇE İÇİ TOPLAM KAYNAK</b>	<b>10.710.000</b>		<b>1.033.000</b>	<b>1.191.000</b>	<b>1.328.000</b>
Döner Sermaye					
Özel Hesap					
Diğer Bütçe Dışı Kaynak					
<b>BÜTÇE DIŞI TOPLAM KAYNAK</b>					
<b>FAALİYET MALİYETİ TOPLAMI</b>	<b>10.710.000</b>		<b>1.033.000</b>	<b>1.191.000</b>	<b>1.328.000</b>

**Program Adı:**  
**YÖNETİM VE DESTEK PROGRAMI**

**Alt Program Adı:**  
**ÜST YÖNETİM, İDARİ VE MALİ HİZMETLER**

### FAALİYET MALİYETLERİ TABLOSU

<b>İdare Adı:</b>	<b>KENTSEL DÖNÜŞÜM BAŞKANLIĞI</b>
<b>Program Adı:</b>	<b>YÖNETİM VE DESTEK PROGRAMI</b>
<b>Alt Program Adı:</b>	<b>ÜST YÖNETİM, İDARİ VE MALİ HİZMETLER</b>
<b>Alt Program Hedefi:</b>	-
<b>Faaliyet Adı :</b>	Genel Destek Hizmetleri
<b>Açıklama:</b>	Başkanlığımızın tüm programlarına hizmet eder nitelikte olan temizlik, güvenlik, aydınlatma, ısıtma, onarım ve benzeri mal ve hizmetlerin temini, fiziki çalışma ortamlarının düzenlenmesi, genel evrak ve arşiv hizmetlerinin yürütülmesi gibi iş, işlem ve süreçlere yönelik giderleri bu faaliyet altında izlenmektedir.



EKONOMİK KOD	2024 Bütçe	2024 Harcama (Haziran)	2025 Bütçe	2026 Tahmin	2027 Tahmin
Personel Giderleri	9.270.000	2.548.143	11.646.000	13.564.000	15.316.000
Sosyal Güvenlik Kurumuna Devlet Primi Giderleri	650.000	338.636	1.241.000	1.442.000	1.625.000
Mal ve Hizmet Alım Giderleri	2.270.000	425.380	6.488.000	7.359.000	7.991.000
Faiz Giderleri					
Cari Transferler	599.000	363.769	1.878.000	2.136.000	2.302.000
Sermaye Giderleri					
Sermaye Transferleri					
Borç Verme					
<b>BÜTÇE İÇİ TOPLAM KAYNAK</b>	<b>12.789.000</b>	<b>3.675.927</b>	<b>21.253.000</b>	<b>24.501.000</b>	<b>27.234.000</b>
Döner Sermaye					
Özel Hesap					
Diğer Bütçe Dışı Kaynak					
<b>BÜTÇE DIŞI TOPLAM KAYNAK</b>					
<b>FAALİYET MALİYETİ TOPLAMI</b>	<b>12.789.000</b>	<b>3.675.927</b>	<b>21.253.000</b>	<b>24.501.000</b>	<b>27.234.000</b>

### FAALİYET MALİYETLERİ TABLOSU

<b>İdare Adı:</b>	<b>KENTSEL DÖNÜŞÜM BAŞKANLIĞI</b>
<b>Program Adı:</b>	<b>YÖNETİM VE DESTEK PROGRAMI</b>
<b>Alt Program Adı:</b>	<b>ÜST YÖNETİM, İDARİ VE MALİ HİZMETLER</b>
<b>Alt Program Hedefi:</b>	-
<b>Faaliyet Adı :</b>	İnsan Kaynakları Yönetimine İlişkin Faaliyetler
<b>Açıklama:</b>	Başkanlığımız personel planlamasının yapılması; personel atama, nakil, terfi, emeklilik vb. özlük işlemlerinin yürütülmesi; insan kaynağı kapasitesinin artırılmasına yönelik iş, işlem ve süreçlerine ilişkin giderleri bu faaliyet altında izlenmektedir.

EKONOMİK KOD	2024 Bütçe	2024 Harcama (Haziran)	2025 Bütçe	2026 Tahmin	2027 Tahmin
Personel Giderleri	9.290.000	17.185.742	54.090.000	62.848.000	70.861.000
Sosyal Güvenlik Kurumuna Devlet Primi Giderleri	650.000	1.828.355	4.474.000	5.198.000	5.861.000
Mal ve Hizmet Alım Giderleri	710.000	34.979	315.000	357.000	387.000
Faiz Giderleri					
Cari Transferler		3.624.834	7.355.000	8.340.000	9.046.000
Sermaye Giderleri					
Sermaye Transferleri					
Borç Verme					
<b>BÜTÇE İÇİ TOPLAM KAYNAK</b>	<b>10.650.000</b>	<b>22.673.910</b>	<b>66.234.000</b>	<b>76.743.000</b>	<b>86.155.000</b>
Döner Sermaye					
Özel Hesap					
Diğer Bütçe Dışı Kaynak					
<b>BÜTÇE DIŞI TOPLAM KAYNAK</b>					
<b>FAALİYET MALİYETİ TOPLAMI</b>	<b>10.650.000</b>	<b>22.673.910</b>	<b>66.234.000</b>	<b>76.743.000</b>	<b>86.155.000</b>

### FAALİYET MALİYETLERİ TABLOSU

<b>İdare Adı:</b>	<b>KENTSEL DÖNÜŞÜM BAŞKANLIĞI</b>
<b>Program Adı:</b>	<b>YÖNETİM VE DESTEK PROGRAMI</b>
<b>Alt Program Adı:</b>	<b>ÜST YÖNETİM, İDARİ VE MALİ HİZMETLER</b>
<b>Alt Program Hedefi:</b>	-
<b>Faaliyet Adı :</b>	Strateji Geliştirme ve Mali Hizmetler
<b>Açıklama:</b>	Başkanlığımızın mali yönetim ve kontrole ilişkin iş, işlem ve süreçlere yönelik faaliyetleri kapsamaktadır.

EKONOMİK KOD	2024 Bütçe	2024 Harcama (Haziran)	2025 Bütçe	2026 Tahmin	2027 Tahmin
Personel Giderleri	9.270.000	3.520.153	9.652.000	11.216.000	12.646.000
Sosyal Güvenlik Kurumuna Devlet Primi Giderleri	650.000	443.855	1.014.000	1.178.000	1.328.000
Mal ve Hizmet Alım Giderleri	710.000	16.201	220.000	249.000	270.000
Faiz Giderleri					
Cari Transferler					
Sermaye Giderleri					
Sermaye Transferleri					
Borç Verme					
<b>BÜTÇE İÇİ TOPLAM KAYNAK</b>	<b>10.630.000</b>	<b>3.980.209</b>	<b>10.886.000</b>	<b>12.643.000</b>	<b>14.244.000</b>
Döner Sermaye					
Özel Hesap					
Diğer Bütçe Dışı Kaynak					
<b>BÜTÇE DIŞI TOPLAM KAYNAK</b>					
<b>FAALİYET MALİYETİ TOPLAMI</b>	<b>10.630.000</b>	<b>3.980.209</b>	<b>10.886.000</b>	<b>12.643.000</b>	<b>14.244.000</b>

### YÖNETİM VE DESTEK PROGRAMI MALİYET TABLOSU

PROGRAM SINIFLANDIRMASI	2025			2026			2027		
	BÜTÇE İÇİ	BÜTÇE DIŞI	TOPLAM	BÜTÇE İÇİ	BÜTÇE DIŞI	TOPLAM	BÜTÇE İÇİ	BÜTÇE DIŞI	TOPLAM
<b>YÖNETİM VE DESTEK PROGRAMI</b>	<b>107.339.000</b>	<b>0</b>	<b>107.339.000</b>	<b>124.277.000</b>	<b>0</b>	<b>124.277.000</b>	<b>139.305.000</b>	<b>0</b>	<b>139.305.000</b>
TEFTİŞ, DENETİM VE DANIŞMANLIK HİZMETLERİ	8.966.000	0	8.966.000	10.390.000	0	10.390.000	11.672.000	0	11.672.000
Hukuki Danışmanlık ve Muhakemat Hizmetleri	7.933.000	0	7.933.000	9.199.000	0	9.199.000	10.344.000	0	10.344.000
Kamuoyu İlişkilerinin Yürütülmesi	1.033.000	0	1.033.000	1.191.000	0	1.191.000	1.328.000	0	1.328.000
ÜST YÖNETİM, İDARİ VE MALİ HİZMETLER	98.373.000	0	98.373.000	113.887.000	0	113.887.000	127.633.000	0	127.633.000
Genel Destek Hizmetleri	21.253.000	0	21.253.000	24.501.000	0	24.501.000	27.234.000	0	27.234.000
İnsan Kaynakları Yönetimine İlişkin Faaliyetler	66.234.000	0	66.234.000	76.743.000	0	76.743.000	86.155.000	0	86.155.000
Strateji Geliştirme ve Mali Hizmetler	10.886.000	0	10.886.000	12.643.000	0	12.643.000	14.244.000	0	14.244.000
<b>GENEL TOPLAM</b>	<b>107.339.000</b>	<b>0</b>	<b>107.339.000</b>	<b>124.277.000</b>	<b>0</b>	<b>124.277.000</b>	<b>139.305.000</b>	<b>0</b>	<b>139.305.000</b>



### D. KENTSEL DÖNÜŞÜM BAŞKANLIĞI İDARE PERFORMANS PROGRAMI MALİYETİ

#### FAALİYET DÜZEYİNDE İDARE PERFORMANS PROGRAM MALİYETİ

PROGRAM SINIFLANDIRMASI	2025			2026			2027		
	BÜTÇE İÇİ	BÜTÇE DIŞI	TOPLAM	BÜTÇE İÇİ	BÜTÇE DIŞI	TOPLAM	BÜTÇE İÇİ	BÜTÇE DIŞI	TOPLAM
ŞEHİRCİLİK VE RİSK ODAKLI BÜTÜNLEŞİK AFET YÖNETİMİ	136.450.557.000	32.000.000.000	168.450.557.000	213.316.090.000	34.000.000.000	247.316.090.000	261.666.870.000	36.000.000.000	297.666.870.000
MEKANSEL PLANLAMA VE KENTSEL DÖNÜŞÜM	136.450.557.000	32.000.000.000	168.450.557.000	213.316.090.000	34.000.000.000	247.316.090.000	261.666.870.000	36.000.000.000	297.666.870.000
Kentsel Dönüşüm Uygulamaları	133.298.057.000	32.000.000.000	165.298.057.000	209.528.090.000	34.000.000.000	243.528.090.000	257.119.870.000	36.000.000.000	293.119.870.000
Tahsisli Genel Bütçe Gelirleri Karşılığı Yürütülen Dönüşüm Uygulamaları	3.152.500.000	0	3.152.500.000	3.788.000.000	0	3.788.000.000	4.547.000.000	0	4.547.000.000
YÖNETİM VE DESTEK PROGRAMI	107.339.000	0	107.339.000	124.277.000	0	124.277.000	139.305.000	0	139.305.000
TEFTİŞ, DENETİM VE DANIŞMANLIK HİZMETLERİ	8.966.000	0	8.966.000	10.390.000	0	10.390.000	11.672.000	0	11.672.000
Hukuki Danışmanlık ve Muhakemat Hizmetleri	7.933.000	0	7.933.000	9.199.000	0	9.199.000	10.344.000	0	10.344.000
Kamuoyu İlişkilerinin Yürütülmesi	1.033.000	0	1.033.000	1.191.000	0	1.191.000	1.328.000	0	1.328.000
ÜST YÖNETİM, İDARİ VE MALİ HİZMETLER	98.373.000	0	98.373.000	113.887.000	0	113.887.000	127.633.000	0	127.633.000
Genel Destek Hizmetleri	21.253.000	0	21.253.000	24.501.000	0	24.501.000	27.234.000	0	27.234.000
İnsan Kaynakları Yönetimine İlişkin Faaliyetler	66.234.000	0	66.234.000	76.743.000	0	76.743.000	86.155.000	0	86.155.000
Strateji Geliştirme ve Mali Hizmetler	10.886.000	0	10.886.000	12.643.000	0	12.643.000	14.244.000	0	14.244.000
<b>GENEL TOPLAM</b>	<b>136.557.896.000</b>	<b>32.000.000.000</b>	<b>168.557.896.000</b>	<b>213.440.367.000</b>	<b>34.000.000.000</b>	<b>247.440.367.000</b>	<b>261.806.175.000</b>	<b>36.000.000.000</b>	<b>297.806.175.000</b>

# EKONOMİK SINIFLANDIRMA DÜZEYİNDE İDARE PERFORMANS MALİYETİ

EKONOMİK KOD	2025				2026				2027			
	HİZMET PROGRAMLARI TOPLAM	YÖNETİM VE DESTEK PROGRAMI	PROGRAM DIŞI GİDERLER	TOPLAM	HİZMET PROGRAMLARI TOPLAM	YÖNETİM VE DESTEK PROGRAMI	PROGRAM DIŞI GİDERLER	TOPLAM	HİZMET PROGRAMLARI TOPLAM	YÖNETİM VE DESTEK PROGRAMI	PROGRAM DIŞI GİDERLER	TOPLAM
Personel Giderleri	623.853.000	82.803.000		706.656.000	724.819.000	96.242.000		821.061.000	817.261.000	108.536.000		925.797.000
Sosyal Güvenlik Kurumuna Devlet Primi Giderleri	70.148.000	7.325.000		77.473.000	81.507.000	8.510.000		90.017.000	91.905.000	9.595.000		101.500.000
Mal ve Hizmet Alım Giderleri	133.107.000	7.978.000		141.085.000	150.957.000	9.049.000		160.006.000	163.853.000	9.826.000		173.679.000
Faiz Giderleri				0				0				0
Cari Transferler	135.623.449.000	9.233.000		135.632.682.000	212.358.807.000	10.476.000		212.369.283.000	260.593.851.000	11.348.000		260.605.199.000
Sermaye Giderleri				0				0				0
Sermaye Transferleri				0				0				0
Borç Verme				0				0				0
Yedek Ödenekler				0				0				0
<b>BÜTÇE İÇİ TOPLAM KAYNAK</b>	<b>136.450.557.000</b>	<b>107.339.000</b>	<b>0</b>	<b>136.557.896.000</b>	<b>213.316.090.000</b>	<b>124.277.000</b>	<b>0</b>	<b>213.440.367.000</b>	<b>261.666.870.000</b>	<b>139.305.000</b>	<b>0</b>	<b>261.806.175.000</b>
Döner Sermaye				0				0				0
Özel Hesap	32.000.000.000			32.000.000.000	34.000.000.000			34.000.000.000	36.000.000.000			36.000.000.000
Diğer Bütçe Dışı Kaynak				0				0				0
<b>BÜTÇE DIŞI TOPLAM KAYNAK</b>	<b>32.000.000.000</b>	<b>0</b>	<b>0</b>	<b>32.000.000.000</b>	<b>34.000.000.000</b>	<b>0</b>	<b>0</b>	<b>34.000.000.000</b>	<b>36.000.000.000</b>	<b>0</b>	<b>0</b>	<b>36.000.000.000</b>
<b>GENEL TOPLAM</b>	<b>168.450.557.000</b>	<b>107.339.000</b>	<b>0</b>	<b>168.557.896.000</b>	<b>247.316.090.000</b>	<b>124.277.000</b>	<b>0</b>	<b>247.440.367.000</b>	<b>297.666.870.000</b>	<b>139.305.000</b>	<b>0</b>	<b>297.806.175.000</b>

## E. DİĞER HUSUSLAR

### FAALİYETLERDEN SORUMLU HARCAMA BİRİMLERİ

ŞEHİRCİLİK VE RİSK ODAKLI BÜTÜNLEŞİK AFET YÖNETİMİ	MEKANSAL PLANLAMA VE KENTSEL DÖNÜŞÜM	Kentsel Dönüşüm Uygulamaları	STRATEJİ VE FİNANSMAN DAİRESİ BAŞKANLIĞI, KENTSEL DÖNÜŞÜM GENEL MÜDÜRLÜĞÜ, MARMARA KENTSEL DÖNÜŞÜM GENEL MÜDÜRLÜĞÜ, TAŞINMAZ VE KAYNAK GELİŞTİRME GENEL MÜDÜRLÜĞÜ, RİSKLİ YAPILAR DAİRESİ BAŞKANLIĞI, İMAR PLANLAMA DAİRESİ BAŞKANLIĞI, YAPIM VE PROJE DAİRESİ BAŞKANLIĞI, İZLEME VE DEĞERLENDİRME DAİRESİ BAŞKANLIĞI, KENTSEL DÖNÜŞÜM MÜDÜRLÜKLERİ
		Tahsisli Genel Bütçe Gelirleri Karşılığı Yürütülen Dönüşüm Uygulamaları	STRATEJİ VE FİNANSMAN DAİRESİ BAŞKANLIĞI
YÖNETİM VE DESTEK PROGRAMI	TEFTİŞ, DENETİM VE DANIŞMANLIK HİZMETLERİ	Hukuki Danışmanlık ve Muhakemat Hizmetleri	HUKUK MÜŞAVİRLİĞİ
		Kamuoyu İlişkilerinin Yürütülmesi	BASIN VE HALKLA İLİŞKİLER MÜŞAVİRLİĞİ
	ÜST YÖNETİM, İDARI VE MALİ HİZMETLER	Genel Destek Hizmetleri	DESTEK HİZMETLERİ DAİRESİ BAŞKANLIĞI, MARMARA KENTSEL DÖNÜŞÜM GENEL MÜDÜRLÜĞÜ, KENTSEL DÖNÜŞÜM MÜDÜRLÜKLERİ
		İnsan Kaynakları Yönetimine İlişkin Faaliyetler	PERSONEL VE EĞİTİM DAİRESİ BAŞKANLIĞI
		Strateji Geliştirme ve Mali Hizmetler	STRATEJİ VE FİNANSMAN DAİRESİ BAŞKANLIĞI

### PERFORMANS GÖSTERGELERİNİN İZLENMESİNDEN SORUMLU BİRİMLER

PROGRAM	ALT PROGRAM	PERFORMANS GÖSTERGELERİ	SORUMLU BİRİM
ŞEHİRCİLİK VE RİSK ODAKLI BÜTÜNLEŞİK AFET YÖNETİMİ	MEKANSAL PLANLAMA VE KENTSEL DÖNÜŞÜM	Kentsel dönüşüm kapsamında faiz desteği sağlanan hak sahibi sayısı	Strateji ve Finansman Dairesi Başkanlığı
		Kentsel dönüşüm kapsamında kira yardımı yapılan hak sahibi sayısı	Strateji ve Finansman Dairesi Başkanlığı
		Kentsel dönüşüm kapsamında yapılan faiz sübvansiyonu	Strateji ve Finansman Dairesi Başkanlığı
		Kentsel dönüşüm kapsamında yapılan kira yardımı miktarı	Strateji ve Finansman Dairesi Başkanlığı
		Kentsel dönüşüm strateji belgesi hazırlanan yerleşim yeri sayısı (kümülatif)	Kentsel Dönüşüm Genel Müdürlüğü, Marmara Kentsel Dönüşüm Genel Müdürlüğü
		Küçük sanayi kooperatiflerine satışı yapılan Hazineye ait küçük sanayi alanı imarlı parsel sayısı	Taşınmaz ve Kaynak Geliştirme Genel Müdürlüğü
		Tarihi Kent Merkezi Projesi kapsamında yer alan yerleşim yeri sayısı (kümülatif)	Kentsel Dönüşüm Genel Müdürlüğü



T.C. ÇEVRE, ŞEHİRCİLİK VE İKLİM DEĞİŞİKLİĞİ BAKANLIĞI

**KENTSEL DÖNÜŞÜM**

**BAŞKANLIĞI**