



ALTYAPI VE KENTSEL DÖNÜŞÜM HİZMETLERİ GENEL MÜDÜRLÜĞÜ
Riskli Yapılar Dairesi Başkanlığı

RİSKLİ YAPILARIN TESPİT EDİLMESİNE İLİŞKİN
ESASLARA YÖNELİK EĞİTİM



SUNUM İÇERİĞİ

- Mevzuat
- Riskli Yapıların Tespitinde Görev Alacak Kurum ve Kuruluşlar
- Riskli Yapı Tespiti Süreci
- İtirazın Değerlendirilmesi
- Yıkım İşlemleri
- Elektronik Yazılım Sistemi





**6306 sayılı Afet Riski Altındaki Alanların
Dönüştürülmesi Hakkında Kanun**

(Değişik:RG-10/12/2018-30621; RG-10/7/2019-30827)

6306 sayılı Kanunun Uygulama Yönetmeliği

(Değişik:RG-21/6/2019-30808)

**Ek-2 Riskli Yapıların Tespit Edilmesine İlişkin
Esaslar**

(Değişik:RG-16/2/2019-30688)



UYGULAMALAR

Riskli Alan

Rezerv Yapı Alanı

Riskli Yapı

Finansal Destekler



6306 sayılı Kanunun Amacı



Muhtemel bir afet anında **yıkılma ve ağır hasar görme** ihtimali bulunan ve böylece içinde yaşayanların can güvenliği bakımından riskli olan binaların tespitinin yapılarak, bu binalardan insanların tahliyesini sağlamak ve bu binaların yerine can ve mal güvenliğini temin edecek sağlıklı ve güvenli yapıların yapılmasını sağlamaktır.



Riskli Yapı



6306 sayılı Kanun'da;

“Riskli alan içinde veya dışında olup ekonomik ömrünü tamamlamış olan ya da **yıkılma veya ağır hasar görme** riski taşıdığı ilmi ve teknik verilere dayanılarak tespit edilen yapı” olarak tanımlanmıştır.



**RİSKLİ YAPILARIN
TESPİTİNDE GÖREV ALACAK
KURUM VE KURULUŞLAR**



Yetkili Kurum ve Kuruluşlar





Riskli Yapıların Tespitinde Yetkili Kurum ve Kuruluşlar

Vatandaşlarımız; www.csb.gov.tr adresinden binalarının risk tespitini yaptırabilecekleri kurum ve kuruluşları öğrenebilmektedirler.



Lisanslı kurum ve kuruluşlar herhangi bir alan ile sınırlı olmaksızın **Ülke genelinde** riskli yapı tespiti yapabilir.





Lisanslandırma Şartları

- Lisanslandırma talebini içeren dilekçe,
- Talepte bulunan kurum veya kuruluşa göre güncel tarihli ve onaylı olarak; ilgili meslek odasından alınmış işyeri tescil belgesi veya faaliyet gösterdiği konuya ilişkin belge veya 29/6/2001 tarihli ve 4708 sayılı Yapı Denetimi Hakkında Kanuna göre Bakanlıktan alınan izin belgesinin örneği,
- Kurum veya kuruluşun ortaklarının ve yöneticilerinin adını, soyadını ve T.C. kimlik numarasını gösteren ticaret sicil müdürlüğünden alınmış firma genel durum belgesi ve kurum veya kuruluşun en son durumunu gösteren ticaret sicil gazetesinin bir sureti,
- Kurum veya kuruluşun, **Ulusal Elektronik Tebligat Sistemi (UETS)'ne kayıtlı elektronik tebligat adresi** ile yöneticisinin elektronik imza edinmiş olduğuna dair yazılı beyanı,
- Riskli yapı tespitinde görev alacak mühendislerin ikinci fıkrada sayılan şartları sağladıklarına ilişkin belgeler ile elektronik imza edinmiş olduklarına dair yazılı beyanları,
- Ek-3'te yer alan taahhütname,
- Lisans belgesi ücretinin yatırıldığına dair dekont,



Lisanslandırma Şartları



**T.C. ÇEVRE VE
ŞEHİRCİLİK BAKANLIĞI**
ALTYAPI VE KENTSEL DÖNÜŞÜM
HİZMETLERİ GENEL MÜDÜRLÜĞÜ

RİSKLİ YAPI TESPİTİ LİSANS BELGESİ

KURULUŞUN

UNVANI :
TİCARET SİCİL NO :
ADRESİ :

İŞ BU BELGE 6306 SAYILI AFET RİSKİ ALTINDAKİ ALANLARIN DÖNÜŞTÜRÜLMESİ
HAKKINDA KANUN KAPSAMINDA ÇEVRE VE ŞEHİRCİLİK BAKANLIĞI TARAFINDAN VERİLMİŞTİR.
TAHRİF EDİLEMEZ. KISMEN VEYA OKUNMASINI ZORLAŞTIRACAK ŞEKİLDE ÇOĞALTILAMAZ.

BELGE NO :
VERİLİŞ TARİHİ :



Riskli Yapı Tespitinde Görev Alacak Mühendislerin Mesleki Deneyimleri

- Herhangi bir kamu kuruluşunda çalışmış olan mühendisler için, çalıştıkları mesleki ihtisas alanları ve çalışma süreleri belirtilecek şekilde görev yaptıkları kamu kurum ve kuruluşlarından alınacak belgeler,
- Serbest olarak veya özel sektörde çalışan mühendisler için, çalıştıkları özel kuruluşlardan alınan ve çalışma alanı ile ilgili kamu kurum ve kuruluşları veya kamu kurumu niteliğindeki meslek kuruluşlarınca onaylanan belgeler veya çalıştıkları özel kuruluşlardan alınan, ilgilinin görevini, unvanını ve çalışma süresini belirten, firma yetkilisince imzalanmış, firmanın sigorta sicil numarasının da yazıldığı belgeler,

ile belgelendirilir. Ayrıca, özel kuruluşlarda yapılan çalışmalarını teyit etmek üzere ilgili sosyal güvenlik kurumundan alınan belgelerin ibrazı gerekir.




Riskli Yapı Tespitinde Görev Alacak Mühendisler

- İlgili meslek odalarına üyeliklerinin devam ediyor olması,
- Mesleklerinde fiilen en az beş yıl çalışmış olmaları,
- Bakanlıkça veya Bakanlıkça uygun görülen kurum ve kuruluşlarca düzenlenecek eğitim programlarına katılmaları, eğitim sonunda yapılacak yazılı sınavda yüz üzerinden en az yetmiş puan alarak başarı belgesi almaya hak kazanmış olmaları gerekir.
- Lisanslandırma talebinde bulunan üniversite adına riskli yapı tespitinde görev alacak mühendislerin öğretim üyesi olması durumunda bu fıkroda belirtilen şartlar aranmaz.



Riskli Yapı Tespitinde Görev Alacak Mühendisler

**T.C. ÇEVRE VE
ŞEHİRCİLİK BAKANLIĞI**
ALTYAPI VE KENTSEL DÖNÜŞÜM
HİZMETLERİ GENEL MÜDÜRLÜĞÜ

BAŞARI BELGESİ

T.C. Kimlik No :
Adı ve Soyadı :
Oda Sicil No :
Mezun Olduğu
Üniversite ve Bölümü :
Mezuniyet Yılı :

Bakanlığımız tarafından düzenlenen “Riskli Yapıların
Tespit Edilmesine İlişkin Esaslar’a Yönelik Eğitim” sonrası
tarihinde yapılan sınavda başarılı olarak bu
belgeyi almaya hak kazanmıştır.

Belge No:



Eđitim ve Sınav

Lisanslı kurum ve kuruluşlarda riskli yapı tespitinde görev alacak mühendislerin katılacağı **eđitim ve sınav** Bakanlığın belirlediđi usul ve esaslar çerçevesinde Bakanlıkça yapılır veya yaptırılır.

Eđitim programlarına katılıp başarı belgesi almayan inşaat mühendisleri riskli yapı tespitinde görev alamaz. Ek-2'de yer alan **Riskli Yapıların Tespit Edilmesine İlişkin Esaslarda deđişiklik olması durumunda**, riskli yapı tespitinde görev alacak mühendislerin deđişikliđin yapıldığı tarihten itibaren **6 ay içerisinde** yapılacak olan eğitimlerden birine katılması zorunludur.



Önemli

Lisanslandırılan kurum ve kuruluşlar;
ortaklarında, ortaklarının ve kuruluşun adında ve adreslerinde yapılan değişikliği,
değişikliğin ticaret sicil gazetesinde yayımlandığı tarihten itibaren; **riskli yapı**
tespitinde görev alacak mühendislerinde yapılan değişikliği ise, görevlendirilen
yeni mühendise ait bilgi ve belgeler ile birlikte değişikliğin yapıldığı tarihten
itibaren en geç otuz gün içinde yazılı olarak Bakanlığa bildirmek zorundadır.



Elektronik Yazılım Sistemi Üzerinden İşlem Yapılmasına İzin Verilmeyen Haller

- Riskli yapı tespiti yapmak üzere en az bir inşaat mühendisinin görevlendirilmemesi durumunda görevlendirme yapılincaya kadar.
- Ortaklarında, mühendislerinde, ortaklarının ve kuruluşun adında ve tebligat adresi ve benzeri bilgilerinde yapılan değişikliklerin süresi içinde Bakanlığa bildirilmemesi durumunda bildirim yapılincaya kadar.
- 4708 sayılı Kanuna göre yeni iş almaktan men cezası verilmesi durumunda ceza süresi bitinceye kadar.
- Ortakları, yöneticileri veya mühendisleri hakkında ilgili meslek odasınca faaliyetten geçici men nevinden ceza verilmiş olması halinde ceza süresinin sonuna kadar.
- Riskli Yapıların Tespit Edilmesine İlişkin Esaslarda değişiklik yapılması durumunda, riskli yapı tespitinde görev alan mühendislerin, değişikliğin yapıldığı tarihten itibaren altı ay içerisinde yapılacak eğitimlerden birine katılıp katılım belgesi almaması durumunda katılım belgesi alınmaya kadar.



Önemli

- Kanun ve Kanun uyarınca yürürlüğe konulmuş olan yönetmeliklere göre yapılacak iş ve işlemler Bakanlıkça elektronik yazılım sistemi ile de takip edilebilir.
- **Lisanslandırılmış kurum ve kuruluşlara yapılacak bildirimler ve tebligatlar, lisanslı kurum ve kuruluşların UETS'ye kayıtlı elektronik tebligat adresine yapılabilir.**



Önemli

Bakanlık;

Riskli yapı tespiti için lisanslandırılan kurum ve kuruluşların faaliyetlerini **denetleyebilir.**

Mevzuatta öngörülen esaslara uygun olarak görevini yerine getirmeyen lisanslı kurum veya kuruluşlara, işlenen fiil ve hâllerin durumuna göre **idari yaptırımlar** uygulanır.



Yazılı Uyarı Cezası Verilecek Fiiller

- Riskli yapı tespit raporunda teknik yönden tespit edilen eksikliklerin verilen süre içerisinde düzeltilmemesi
- Yapı maliki olmayan birinin talebine istinaden riskli yapı tespiti yapılması
- Daha önce riskli yapı tespitine konu edilmiş bir yapı hakkında ikinci kez riskli yapı tespiti yapılması



15.000 Türk Lirası İdari Para Cezası Verilecek Fiiller

- İki kere yazılı olarak uyarı cezası alınmasından sonra, uyarı cezasını gerektiren başka bir fiilin tespit edilmesi
- Riskli yapı tespitinde yapıya ilişkin verilerin eksik veya yanlış alınarak hesap yapılması neticesinde riskli bir yapının risksiz veya risksiz bir yapının riskli olarak tespit edilmiş olması
- Yapıda teknik inceleme yapılmadan riskli yapı tespit raporu hazırlanması



Lisans İptali Cezası Verilecek Fiiller

- Lisanslandırma şartlarının kaybedilmesi üzerine verilen süre içerisinde şartların sağlanmaması
- Lisans başvurusunda gerçeğe aykırı bilgi ve belge sunulduğunun tespit edilmesi
- Mevcut olmayan bir yapı hakkında riskli yapı tespit raporu hazırlanması
- Daha önce üç defa idari para cezası alınmış olması



Riskli yapı tespiti yapmak üzere lisanslandırılmış olan 29/6/2001 tarihli ve 4708 sayılı Yapı Denetimi Hakkında Kanuna göre Bakanlıktan izin belgesi almış yapı denetim kuruluşları ile laboratuvar kuruluşları, **4708 sayılı Kanuna göre belirli bir süre ile yeni iş almaktan men cezası almaları durumunda aynı süre içerisinde riskli yapı tespiti faaliyetinde de bulunamazlar.**

Yapı denetim kuruluşları ile laboratuvar kuruluşlarının 4708 sayılı Kanuna göre izin belgelerinin iptal edilerek faaliyetlerine son verilmesi durumunda riskli yapı tespiti lisansları da iptal edilir.



Önemli

Cezai işlemler, ilgili lisanslı kurum veya kuruluşun savunması alınarak verilir ve yazılı olarak tebliğ edilir. İdari para cezaları, tebliğinden itibaren bir ay içinde ödenir.

Süresinde ödenmeyen idari para cezaları, 21/7/1953 tarihli ve 6183 sayılı Amme Alacaklarının Tahsil Usulü Hakkında Kanun hükümlerine göre vergi dairelerince takip ve tahsil edilir.



Önemli

Lisansı iptal edilen kurum ve kuruluşlar, yeni riskli yapı tespiti işi almamak kaydıyla, **daha önce hazırladıkları raporlarda tespit edilen eksiklikleri tamamlayıncaya kadar faaliyetlerine devam edebilirler.**



Önemli

Lisanslı kuruluşun;

lisans başvurusunda **gerçeğe aykırı belge sunduğu tespit edilen ortakları ve**

yöneticileri, mevcut olmayan bir yapı hakkında riskli yapı tespit

raporu hazırlayan mühendisi ile mevcut olmayan bir yapı hakkında riskli yapı

tespiti talebinde bulunan malik hakkında 26/9/2004 tarihli ve 5237 sayılı Türk Ceza

Kanununun ilgili hükümleri uyarınca Cumhuriyet başsavcılığına suç duyurusunda

bulunulur.





Riskli Yapıların Tespiti

Riskli Yapı Tespiti; kendi başına kullanılabilen, üstü örtülü ve insanların içine girebilecekleri ve insanların oturma, çalışma, eğlenme veya dinlenmelerine veya ibadet etmelerine yarayan yapılar ile hayvanların ve eşyaların korunmasına yarayan yapılar hakkında **yapılır.**



Riskli Yapıların Tespiti

İnşaat halinde olup ikamet edilmeyen yapılar ile metrukluk veya başka bir sebeple statik bakımdan **yapı bütünlüğü bozulmuş olan** yapılar riskli yapı tespitine **konu edilmez.**





Riskli Yapıların Tespit Başvurusu

Öncelikle **yapı malikleri veya kanunî temsilcileri** tarafından, masrafları kendilerine ait olmak üzere yaptırılır. Riskli yapı tespiti talebi, **elektronik yazılım sistemi üzerinden** yapılır.





Riskli Yapıların Tespit Başvurusu

23/6/1965 tarihli ve 634 sayılı Kat Mülkiyeti Kanunu uyarınca kat irtifakı veya kat mülkiyeti kurulmadığı için arsa paylı tapu var ise, arsa üzerinde fiilen bulunan yapının riskli yapı tespiti, **yapının sahibi olan arsa payı sahibince** yaptırılır.

Arsa üzerindeki yapının başkasına ait olması ve bunun da tapu kütüğünde belirtilmiş olması halinde, riskli yapı tespiti **lehine şerh olan** tarafça yaptırılır.



T.C. CUMHURBAŞKANLIĞI
RESMİ GAZETE
Cumhurbaşkanlığı İdari İşler Başkanlığı Hukuk ve Mevzuat Genel Müdürlüğüne yayımlanır.

kuruluş 7 Ekim 1920

16 Şubat 2019 Tarihli ve
30688 Sayılı Resmî Gazete

PDF Görüntüle

Şubat 2019						
Pt	Sa	Ça	Pe	Cu	Ct	Pz
28	29	30	31	1	2	3
4	5	6	7	8	9	10
11	12	13	14	15	16	17
18	19	20	21	22	23	24
25	26	27	28	1	2	3
4	5	6	7	8	9	10

Resmî Gazete'nin 07.02.1921 tarihinden itibaren yayımlanan tüm sayılarına erişebilirsiniz.

Arama Tüm Kategoriler Zaman Aralığı Son Mükerrer Önceki Sayı Sonraki Sayı

YÜRÜTME VE İDARE BÖLÜMÜ

YÖNETMELİKLER

— 6306 Sayılı Kanunun Uygulama Yönetmeliğinde Değişiklik Yapılmasına Dair Yönetmelik

Riskli Yapıların Tespiti

Riskli Yapılar;

6306 sayılı Kanunun Uygulama

Yönetmeliği'nin Ek-2'sinde ekinde yer alan

Riskli Yapıların Tespit Edilmesine İlişkin

Esaslara (RYTEİE) göre tespit edilir.



Riskli Yapı Tespitine İlişkin Raporlar



Tespiti yapan İdarece veya lisanslandırılmış kurum veya kuruluşça, tespiti konu yapının bulunduğu ildeki Müdürlüğe veya Bakanlıkça yetki devri yapılması durumunda İdareye **elektronik yazılım sistemi üzerinden** gönderilir.



Riskli Yapı Tespitine İlişkin Raporlar

İtiraz veya yargı kararı üzerine yeniden rapor tanzim edilmesinin gerekmesi, raporun gerçeğe aykırı düzenlendiğinin tespit edilmiş olması ve yapının risk durumunu etkileyebilecek kasdi bir müdahale dışında somut bir hadisenin gerçekleşmiş olması halleri hariç olmak üzere, **her yapı için sadece bir adet riskli yapı tespiti raporu** düzenlenebilir.

Lisanslandırılmış kurum ve kuruluşlar riskli yapı tespit talebi üzerine, o yapı hakkında **daha önce riskli yapı tespit raporu düzenlenip düzenlenmediğini** elektronik yazılım sistemi üzerinden kontrol eder.



Önemli

Elektronik yazılım sistemi üzerinden yapı kaydı oluşturulduktan sonra riskli yapı tespitinin; **iki ay içerisinde yapılmaması halinde maliklerden herhangi birinin talebi üzerine, altı ay içerisinde yapılmaması halinde ise Bakanlıkça resen** elektronik yazılım sisteminden **yapı kaydı silinir.**

Riskli yapı tespit raporunda, tespiti konu binanın Ulusal Adres Veri Tabanında belirtilen adresinin ve **bina kodunun** yer alması zorunludur.



Denetim İşlemi

Raporlar, Bakanlıkça belirlenen usul ve esaslar çerçevesinde incelenir ve herhangi bir eksiklik tespit edilmesi halinde gerekli düzeltmeler yapılmak üzere raporu düzenleyen kurum veya kuruluşa iade edilir (**Geri Bildirim**).

Riskli yapı tespit raporunda Müdürlük/İdare/Teknik Heyet tarafından tespit edilen teknik inceleme eksikliklerinin tamamının, geri bildirim tarihinden itibaren **30 gün içinde** düzeltilmesi zorunludur.

Lisanslı kurum veya kuruluşun otuz günlük süre içerisinde **gerekçeli talebi** üzerine eksikliklerin giderilmesi için **ek süre** verilebilir.





Denetim İşlemi

Yapılan incelemede raporlarda herhangi bir eksiklik tespit edilmez ise, riskli/risksiz olan yapılar, Müdürlükçe veya İdarece **uygun bulunur (ARAAD Bilgi Sistemi)**.



Riskli olan yapılar **en geç 10 iş günü** içinde, tapu kütüğünün beyanlar hanesinde belirtilmek üzere, ilgili tapu müdürlüğüne bildirilir.





Maliklere Bildirim

İlgili tapu müdürlüğünce, söz konusu yapı ile ilgili olarak tapu kütüğüne **“riskli yapı”** belirtmesi işlenir ve aynî ve şahsî hak sahiplerine 7201 sayılı Tebligat Kanununa göre tebliğ edilir.

Maliklere yapılacak olan tebligatta, *“riskli yapı tespitine karşı tebligat tarihinden itibaren **onbeş (15) gün** içinde riskli yapının bulunduğu yerdeki Müdürlüğe itiraz edilebileceği, aksi takdirde İdarece verilecek süre içinde riskli yapının yıktırılması gerektiği”* belirtilir.





İtiraz İşlemi



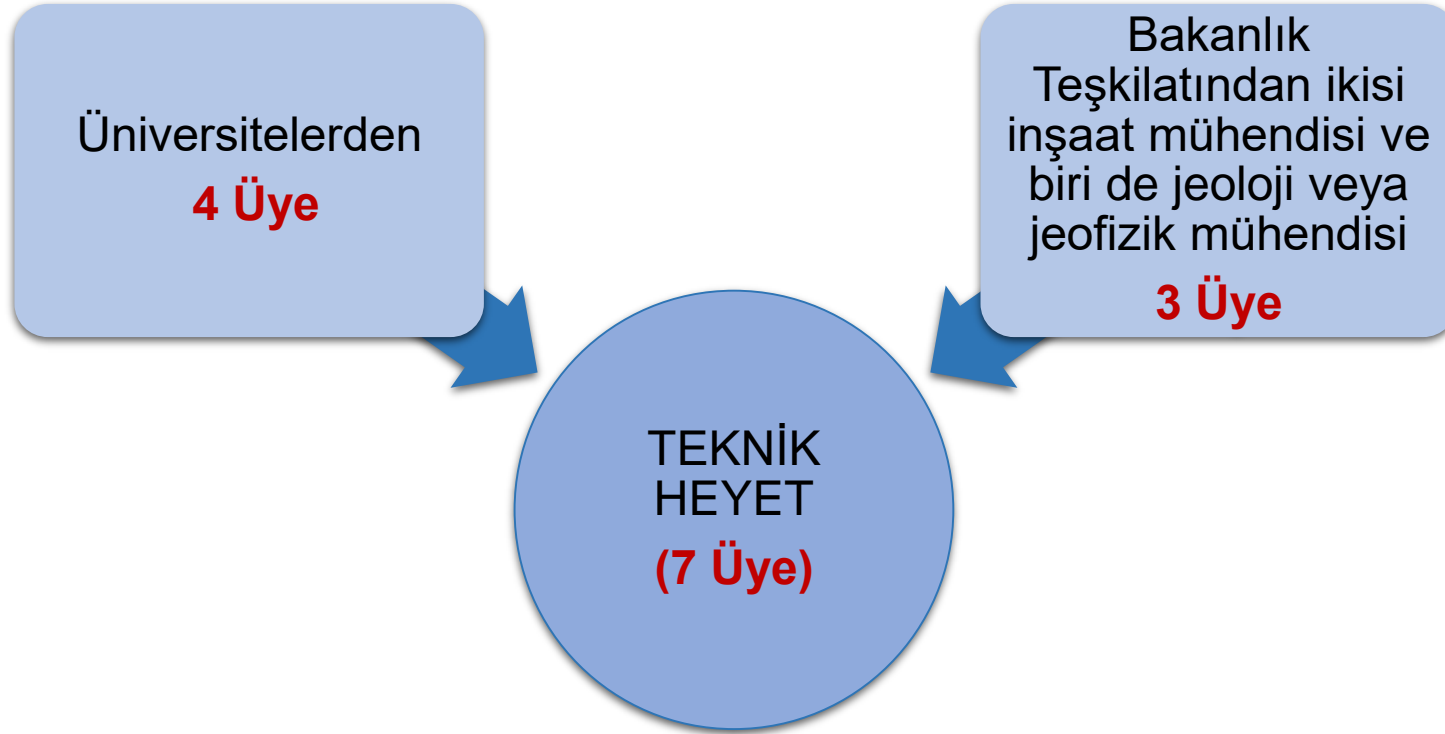
Riskli yapı tespitine karşı yapı malikleri veya kanunî temsilcilerince **on beş (15) gün** içinde yapının bulunduğu yerdeki Müdürlüğe veya Bakanlıkça yetki devri yapılması durumunda İdareye verilecek bir dilekçe ile itiraz edilebilir.



İTİRAZIN DEĞERLENDİRİLMESİ



İtirazın Değerlendirilmesi





Teknik Heyet Çalışma Usulü

Teknik heyet, itiraz dilekçesinde gösterilen **itiraz sebebi ile bağlı olmaksızın riskli yapı tespit raporunun teknik yönden bütün unsurları ile** Ek-2'de yer alan Riskli Yapıların Tespit Edilmesine İlişkin Esaslara uygun olarak hazırlanıp hazırlanmadığını inceler.

Riskli yapı tespit raporunda teknik yönden eksiklik tespit edilmesi halinde gerekli düzeltmelerin yapılması için raporun lisanslı kurum veya kuruluşa gönderilmesine karar verilir ve rapordaki eksikliklerin tamamının düzeltilmesinin sağlanmasından sonra yapının **riskli ya da risksiz olduğuna ilişkin nihai karar verilir.**



Teknik Heyet



Türkiye genelinde **21 il de; 5 adedi İstanbul, 2 adedi İzmir** olmak üzere **toplam 26 adet** Teknik Heyet oluşturulmuştur.



Riskli yapı tespiti neticesinin, **itiraz üzerine veya yargı kararı ile deęişmesi halinde**, durum aynı şekilde ilgili tapu müdürlüğüne bildirilir.





Yıkım Süreci



Riskli yapı tespitine karşı yapılan itirazın reddedilmesi veya riskli yapı tespitine itiraz edilmemesi suretiyle, **riskli yapı tespitinin kesinleşmesi halinde** Müdürlük, gerekli tebligatların yapılmasını ve riskli yapının yıktırılmasını **İdareden** ister.



Yıkım Süreci

İdare tarafından tebligat yoluyla riskli olarak tespit edilen taşınmazın maliklerine **60 günden az olmamak** üzere süre verilerek yapının yıktırılması istenir.

Maliklere yapılacak tebligatta, riskli yapıyı kiracı veya sınırlı ayni hak sahibi kullananlara tahliye için malik tarafından bildirim yapılması gerektiği belirtilir. Malik tarafından kiracı veya sınırlı ayni hak sahibine tahliye için bildirim yapılmadığının tespit edilmesi halinde bildirim idarece yapılır.





Yıkım Ruhsatı



Yapı maliklerinden biri veya birkaçının veya bunların vekillerinin müracaatı üzerine, yıkılacak yapının tahliye edildiğine ve elektrik, su ve doğalgaz hizmetlerinin kapatıldığına dair ilgili kurum ve kuruluşlardan alınmış belgelerin sunulmasına veya yapının tahliye edildiğinin ve elektrik, su ve doğalgaz hizmetlerinin fiilen kapatıldığıının İdarece tespit edilerek tutanağa bağlanmasına ve yıkım sorumlusu olarak statik fenni mesulün belirlenmesine istinaden, **maliklerin muvafakati aranmaksızın altı işgünü içerisinde düzenlenir.**



Yıkım Süreci

Verilen süre içinde yapının yıktırılıp yıktırılmadığı kontrol edilir ve yapı yıktırılmamış ise “yapının idari makamlarca yıktırılacağı” belirtilerek **30 günden az olmak** kaydıyla ek süre verilir.

Maliklere yapılacak tebligatta, riskli yapıyı kiracı veya sınırlı ayni hak sahibi kullananlara tahliye için malik tarafından bildirim yapılması gerektiği belirtilir. Malik tarafından kiracı veya sınırlı ayni hak sahibine tahliye için bildirim yapılmadığının tespit edilmesi halinde bildirim idarece yapılır.





Yıkım Süreci

Verilen süreler içinde riskli yapıların maliklerce yıktırılmaması durumunda, hak sahiplerinin de görüşü alınarak riskli yapılara elektrik, su ve doğal gaz verilmemesi ve verilen hizmetlerin durdurulması ilgili kurum ve kuruluşlardan istenir. İdarenin talebi üzerine, ilgili kurum ve kuruluşların **riskli yapılara verilen elektrik, su ve doğal gaz gibi hizmetlerini durdurması zorunludur.**





Yıkım Süreci

Verilen süreler içerisinde yıktırılmayan yapılar Bakanlıkça veya Müdürlükçe yıkılır veya yıktırılır.

Malikler tarafından yıktırılmadığı için Bakanlık veya İdare tarafından yapılan veya yaptırılan tahliye ve yıkımın masraflarından malikler hisseleri oranında sorumludur.

Riskli yapının tahliye ve yıktırılmasının masrafları, Bakanlıkça veya İdarece ilgisine yapılacak tebligatı takip eden bir aylık süre içerisinde ödenir. Süresinde ödenmeyen masraflar, tahliye ve yıkım Bakanlıkça yapılmış veya yaptırılmış ise Bakanlığın ilgili vergi dairesine bildirmesi üzerine vergi dairesince, İdarece yapılmış veya yaptırılmış ise İdarece 6183 sayılı Amme Alacaklarının Tahsil Usulü Hakkında Kanun hükümlerine göre takip ve tahsil edilir.





Yıkım Süreci



Riskli yapının yıktırılmasından sonra arsa haline gelen taşınmazın tapu kütüğünün beyanlar hanesindeki **riskli yapı şerhi**, riskli yapının yıktırılmasına ilişkin belgelere istinaden ilgililerin talebi üzerine veya Bakanlık veya İdarenin bildirimine üzerine ilgili tapu müdürlüğünce **terkin edilir**. Riskli yapı şerhinin terkininden sonra da parselde yapılacak iş, işlem ve uygulamalar Kanun kapsamında yürütülür.



Önemli

Riskli yapıların tespiti, tahliyesi ve yıktırma iş ve işlemlerini engelleyenler hakkında

İdarece veya Müdürlükçe tutanak tutulur ve bunlar hakkında, 26/9/2004 tarihli ve 5237 sayılı

Türk Ceza Kanununun ilgili hükümleri uyarınca **Cumhuriyet Başsavcılığına suç**

duyurusunda bulunulur. Riskli yapıların tespiti, bu yapıların tahliyesi ve yıktırılması iş ve

işlemlerine dair görevlerinin gereklerini yerine getirmeyen kamu görevlileri hakkında ise, tabi

oldukları ceza ve disiplin hükümleri uygulanır.



Riskli Yapıların Güçlendirilmesi

6306 sayılı Kanun kapsamında riskli yapı olarak tespit edilen binaların, talep edilmesi halinde yıktırılması yerine **güçlendirilmesi de mümkündür.**





Riskli Yapıların Güçlendirilmesi

Maliklerce, öncelikle güçlendirmenin teknik olarak mümkün olduğunun tespit ettirilmesi

634 sayılı Kanununun 19 uncu maddesinde belirtilen şekilde güçlendirme kararının alınması ve güçlendirme projesinin hazırlanması

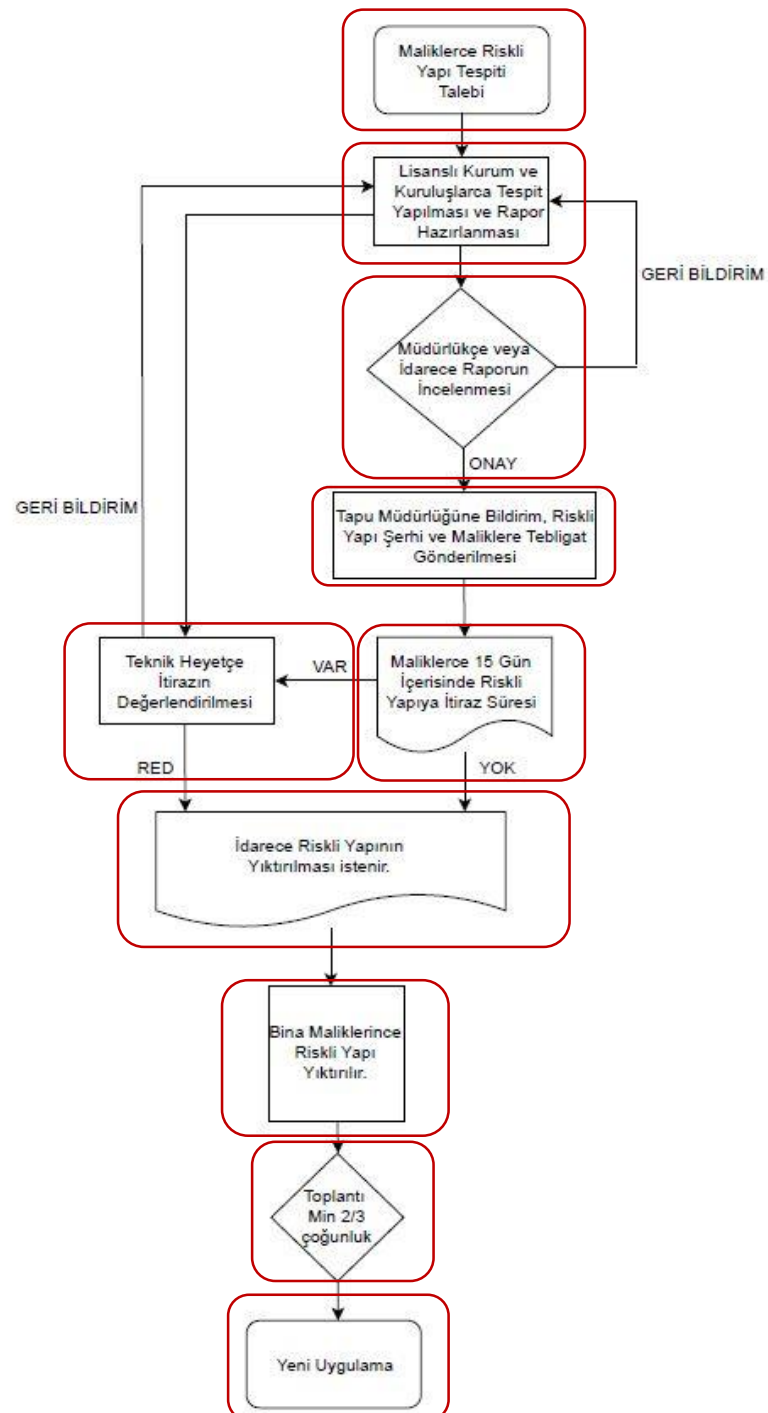
Belediye ve mücavir alan sınırları içerisinde Belediyeye, bu sınırlar dışında ise Valiliğe başvurularak imar mevzuatı çerçevesinde ruhsat alınması

Yapılacak güçlendirmenin mahiyetine göre idare tarafından belirlenen makul süre içerisinde güçlendirme iş ve işlemlerinin gerçekleştirilmesi gerekmektedir.

Güçlendirme işlemi tamamlandıktan sonra tapu kaydındaki riskli yapı belirtmesinin kaldırılması için Müdürlüğe başvurulur.





Riskli Yapı Tespit Süreci







 **T.C. ÇEVRE VE ŞEHİRCİLİK BAKANLIĞI**

 **ARAAD**
Afet Riski Altındaki Alanların Dönüşümü

A.R.A.A.D. Bakanlık Giriş

Bakanlık ve İl Müdürlüğü Girişi

A.R.A.A.D. E-Devlet Şifresi İle Giriş

e-Devlet Kapısını kullanarak kimliğiniz doğrulandıktan sonra A.R.A.A.D. Sistemine giriş yapabilirsiniz.
e-Devlet şifreniz ile doğrulama yaptıktan sonra sistemimize yönlendirileceksiniz.

Belediye Personeli Girişi

Vatandaş Girişi

Lisanslı Kurum ve Kuruluş Personeli Girişi

Banka Personeli Girişi

1.3.70 (SRV01)
T. C. Çevre ve Şehircilik Bakanlığı
Altyapı ve Kentsel Dönüşüm Hizmetleri Genel Müdürlüğü

<https://www.kentseldonusum.csb.gov.tr>



ARAAD (Yetkili Mühendis) - 1.3.70

Ara

Riskli Yapılar

Devam Eden İşler

Kesinleşen İşler

Eğitim Videoları

Riskli Yapılar

Finansman

- Login
 - Tc Kimlik No ile Login
 - Vatandaş
 - Lisanslı Kurum Veya Kuruluş
 - Kurum Veya Kuruluş Yöneticisi
 - Yetkili Mühendis
 - Yönetici / Yetkili Mühendis Rol Değişimi
 - Belediye Personeli
 - Teknik Heyet Üyesi
 - Banka Personeli
 - Bakanlık Kullanıcı Adı Ve Parolası İle Giriş
 - Bakanlık Merkez
 - İl Müdürlüğü
- İl Müdürlüğü/İstanbul İlçe Belediyelerinin Muhtesat Kaydı Oluşturması
- İl Müdürlüğü/İstanbul İlçe Belediyelerinin Vekalet Kaydı Oluşturması
- Vatandaş Başvurusu
 - Kendi Mülkiyetine Başvuru Yapılması
 - Kat Mülkiyetli/ Kat İrtifaklı
 - Arsa Paylı
 - Muhtesatlı
 - Vekaleten Başvuru Yapılması
- Lisanslı Kuruluş Yöneticisinin başvuru kabulü
 - Kat Mülkiyetli/ Kat İrtifaklı
 - Arsa Paylı
- Lisanslı Kuruluş Yöneticisinin başvuru reddi
- Yetkili mühendisin Başvuru görüntülemesi
- Yetkili mühendisin Öznitelik girişi
- Yetkili mühendisin tespit ve analiz bilgisi girişi
- Yetkili mühendisin tespit raporunu imzalaması
- Lisanslı Kuruluş Yöneticisinin tespit raporunu imzalaması
- İl Müdürlüğü/ i Personelinin Dosyayı görüntülemesi (Öznitelik, Tespit Analiz, Kontrol Bilgileri)
- İl Müdürlüğü/İstanbul İlçe Belediyesi Dosya Kontrol Eden Personelinin Dosyayı kontrolü
 - Onay
 - Kapsam Dışı
 - Geri Bildirim
 - Geri Bildirim sonrasında yeni öznitelik, tespit ve analiz bilgisi girilmesi
 - Geri Bildirim sonrasında kontrol sonucu görüntüleme
 - Geri Bildirim sonrası yetkili mühendis imzası
 - Geri Bildirim sonrası ortak/yönetici imzası
 - Geri Bildirim sonrasında kontrol uygun bulunması
- İl Müdürlüğü/İstanbul İlçe Belediyesi Personelinin Tapu İşlemlerini gerçekleştirilmesi
 - Yazışma işlemi
 - Tebligat alındı bilgi girişi
- İtiraz İşlemleri
 - İl Müdürlüğü/İstanbul İlçe Belediyesi önbaşturulu itiraz kayıt işlemi



GENEL DEĞERLENDİRME SORU-CEVAP. . .



riskliyapilar@csb.gov.tr