



T.C.  
ÇEVRE VE ŞEHİRCİLİK  
BAKANLIĞI



T.C. ÇEVRE VE ŞEHİRCİLİK BAKANLIĞI  
ÇAĞRI MERKEZİ

# MANİSA ÇEVRE VE ŞEHİRCİLİK İL MÜDÜRLÜĞÜ BİRİFİNG DOSYASI

ÇEVRE

1 OCAK 2016

İLİK

BAKANLIĞI

# MANİSA İLİ

İlimiz; toplam 17 ilçeden oluşmaktadır. 2014 nüfusu 1.367.905 olup, yüzölçümü 11.000 km<sup>2</sup>'dir.

Manisa ilinde; Merkez İlçe, il batısında ve İzmir ilinin bitişinde bulunmaktadır. Manisa il merkezinin İzmir merkezine 30 km mesafede olmasına sahip olduğu ilçeler ise uzak konumdadır. Adet ilçemizin merkez ilçeye uzaklığı 100 km üzerindedir, örneğin Kütahya İline sınırı Demirci ilçemiz 181 km. Uşak İline Sını Selendi ilçemiz 158 km. Denizli İline sınırı Sarıgöl ilçemiz 131 km mesafededir. Bu il Müdürlüğümüzce yürütülen hizmetlerde zorluklara neden olmaktadır.



## MANİSA ÇEVRE VE ŞEHİRCİLİK İL MÜDÜRLÜĞÜ HİZMET BİNASI VE SOSYAL TESİSLERİ

- İl Müdürlüğümüz; toplam 2.200 m<sup>2</sup> kapalı alanı olan 4 katlı hizmet binasında çalışmalarını yürütmektedir. Bunun yanında; 1 adet Yemekhane ve 1 katı Valilik Acil Durum Merkezi olarak tahsis edilen misafirhanemiz bulunmaktadır. Müdürlüğümüze ait bir adet yapı laboratuvarı mevcut olup demir ve beton testleri yapılmaktadır.

### MÜDÜRLÜĞÜMÜZ PERSONEL DURUMU

- Müdür 1 adet, Müdür Yard. 2 adet, Şube Müd. 9 adet, GHS personel 10 adet, THS personel 68 adet, sözleşmeli personel 1 adet, daimi işçi 16 adet, geçici (4/C) personel 18 adet, 6306 Sayılı kanun kapsamında sözleşmeli avukat olmak üzere toplam 124 adet personel mevcuttur.

### MÜDÜRLÜĞÜMÜZ ARAÇ DURUMU

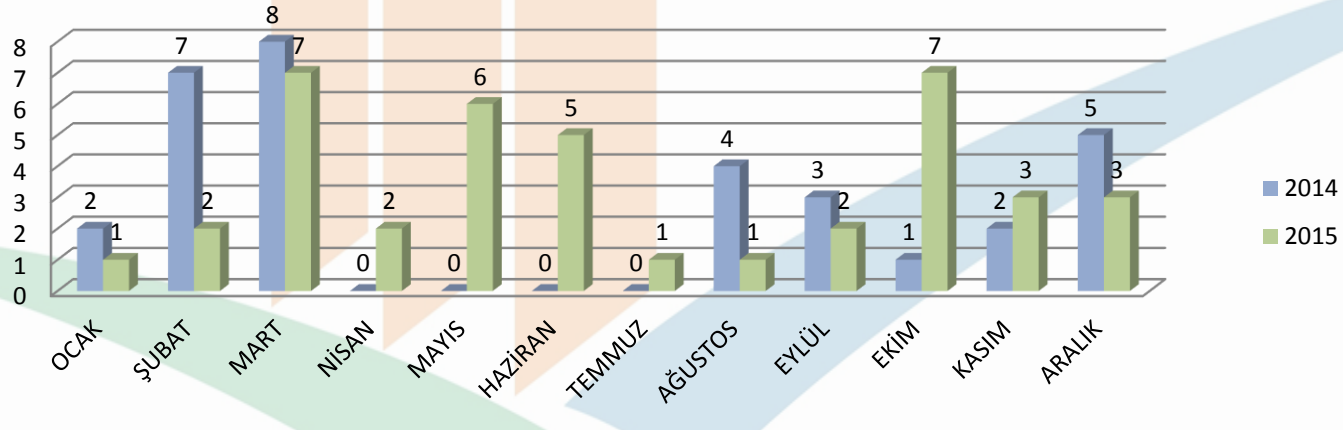
- Resmi araç 6 adet, kiralık araç 3 adet olmak üzere toplam 9 araçla hizmetler yürütülmekte olup 2 araca daha ihtiyacımız vardır.

# İL MÜDÜRLÜĞÜMÜZ ŞEHİRCİLİK BİRİMLERİNCE YÜRÜTÜLEN FAALİYETLER

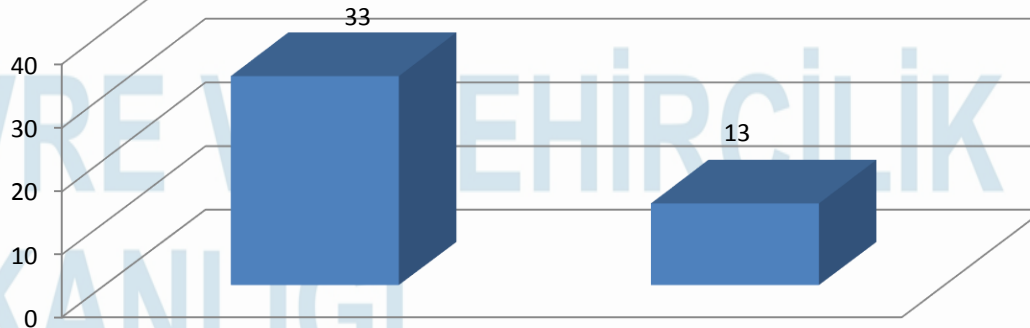
T.C.  
ÇEVRE VE ŞEHİRCİLİK  
BAKANLIĞI

# İmar ve Planlama Şube Müdürlüğü

## 1. Plana Esas Jeolojik Jeoteknik Etüt Raporu Onayı

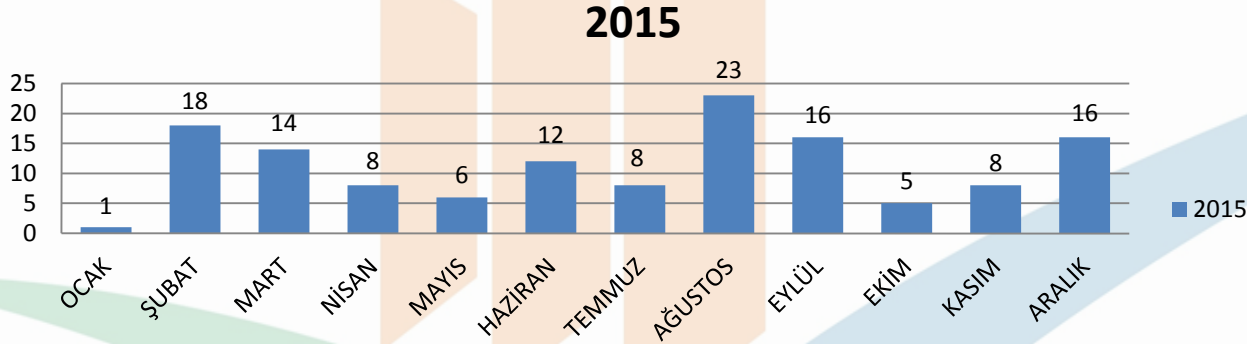


## 2. Sondaja Dayalı Zemin ve Temel Etüdü Raporu Onayı



## İmar ve Planlama Şube Müdürlüğü

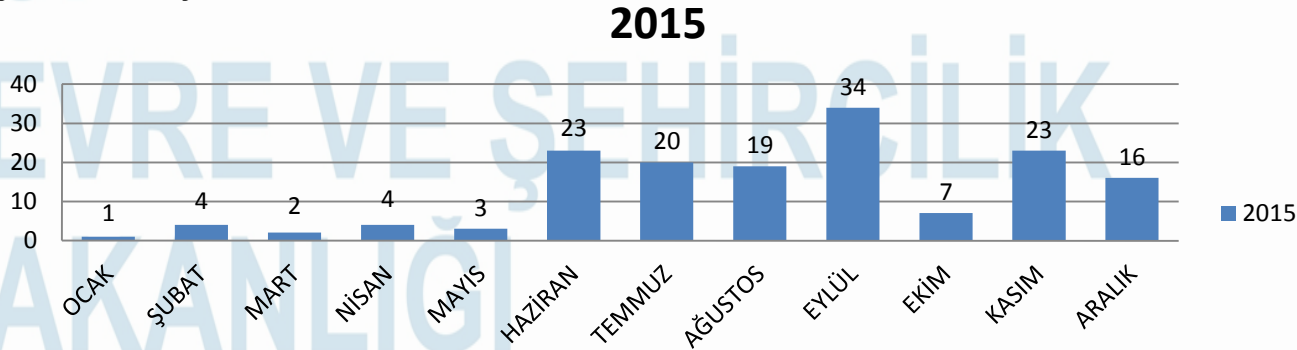
### 3.Çevre Düzeni Planı İle İlgili Verilen Görüşler



2014=12 ad  
2015=135 ad

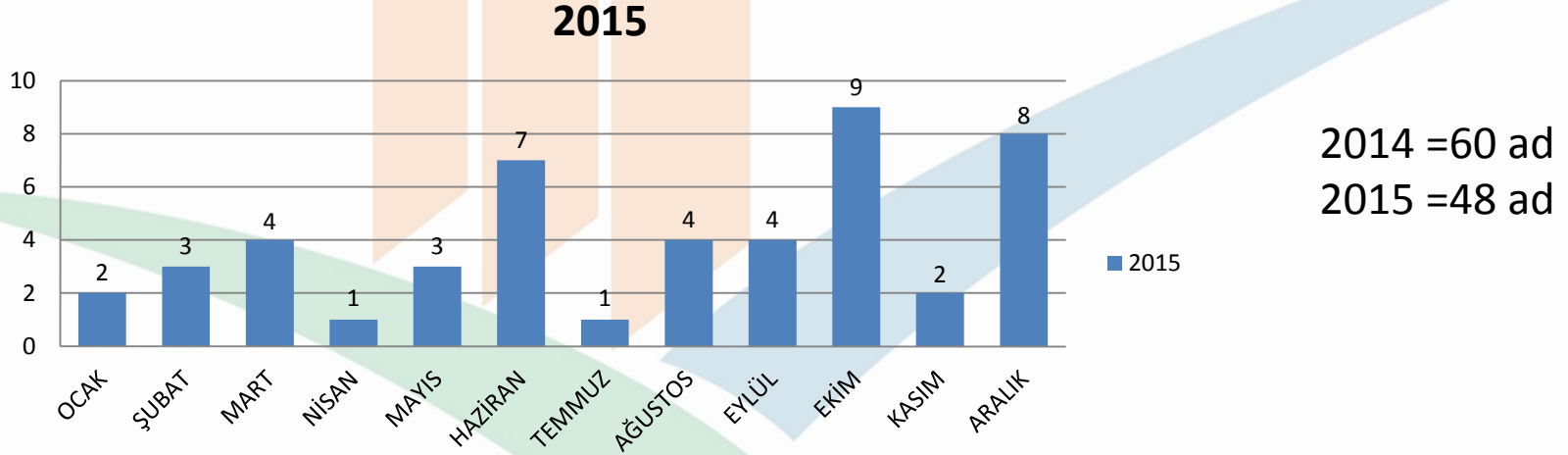
### 4. İncelenen ve Arşivlenen İmar Planları

2015 yılında, plan onaylayan kurumlardan gelen 156 adet onaylı imar planı, ilgili mevzuata göre incelenmiş, aykırılıklar taşıyanlara teknik rapor düzenlenerek düzeltilmesi için ilgili belediyesine gönderilmiş, diğerleri arşivlenmiştir.



2014=61 ad  
2015=156 ad

## 5. İmar Mevzuatı Kapsamında Verilen Görüş ve Şikayet İncelemeleri



## 6. Define Krokisi Onayı

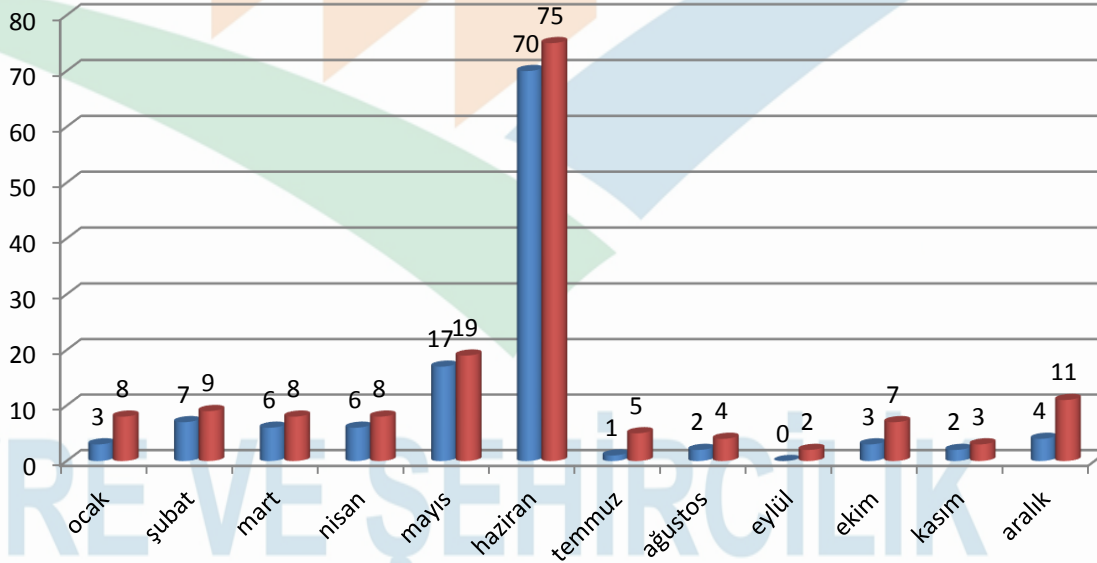
2014 = 4 ad

2015 = 1 ad

## İmar ve Planlama Şube Müdürlüğü

### 7.Yapı Kooperatifi Toplantı Sayısı :

Manisa merkez ve ilçelerinde faal halde 100, tasfiye halinde 100 olmak üzere toplam 200 yapı kooperatifi bulunmaktadır.



■ 2014

■ 2015

2014 = 121

2015 = 159



## İmar ve Planlama Şube Müdürlüğü

### 8.İskan Konutları :

5543 Sayılı İskan Kanuna göre Devlet eliyle İskan Kanunu kapsamında 27 adet iskan konutu yapımı çalışmaları tamamlanarak , 2014 yılı yatırım programına alınarak **18.12.2014 tarihinde ihale edilmiş olup sözleşmesi yapılarak inşaatları devam etmektedir.**

### 9.Kıyı Kenar Çizgisi Tespiti :

İlimizde 4 adet baraj gölü, 1 adet rezervuar gölet, 3 adet sulama maçlı suni gölet bulunmakta olup kıyı kenar çizgisi tespiti yapılmamıştır.

# Yapım Şube Müdürlüğü

## TAMAMLANAN BAZI GENEL BÜTÇE YAPIM İŞLERİ

### Manisa Merkez 1000 Kişilik KYK Yurdu İnşaatı



# Yapım Şube Müdürlüğü

## Manisa Merkez 1000 Kişilik KYK Yurdu İnşaatı



# Yapım Şube Müdürlüğü

## Kırkağaç 300 Kişilik KYK Yurt İnşaatı



# Yapım Şube Müdürlüğü

## Saruhanlı Vergi Dairesi Hizmet Binası Yapım İşi



# Yapım Şube Müdürlüğü

## Gördes 300 Kişilik KYK Yurt İnşaata



# Yapım Şube Müdürlüğü

## Soma Vergi Dairesi Hizmet Binası Yapım İşi



# Yapım Şube Müdürlüğü

## Salihli 500 Kişilik KYK Yurt İnşaatı





# Yapım Şube Müdürlüğü

## Muradiye KYK Yurdu Cami İnşaatı ve Çevre Düzenlemesi



# Yapım Şube Müdürlüğü

## Soma İlçe Gıda Tarım ve Hayvancılık İlçe Müdürlüğü Hizmet Binası Yapım İşi



# Yapım Şube Müdürlüğü

## Manisa Demirci 1. Erkek Yurdu Güçlendirme ve Onarım İnşaatı



# Yapım Şube Müdürlüğü

## İş-kur Hizmet Binası İnşaatı İşi



# Yapım Şube Müdürlüğü

## Gördes VD Hizmet Binası İkmal İnşaatı İşi



# Yapım Şube Müdürlüğü

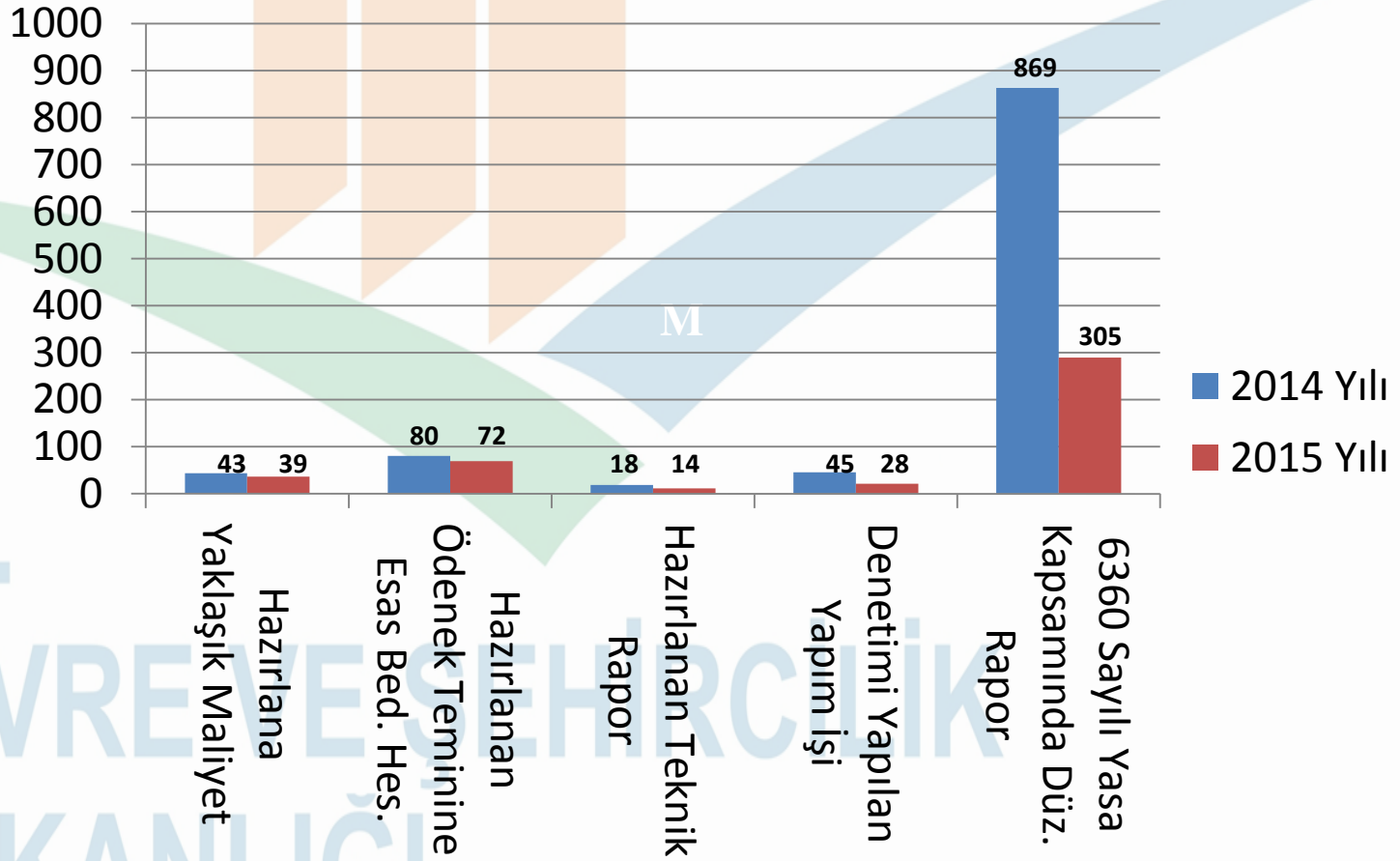
## Devam Eden Genel Bütçe Yatırımları

### Akselendi 27 Adet İskan Konutu İnşaatı İşi



## Yapım Şube Müdürlüğü

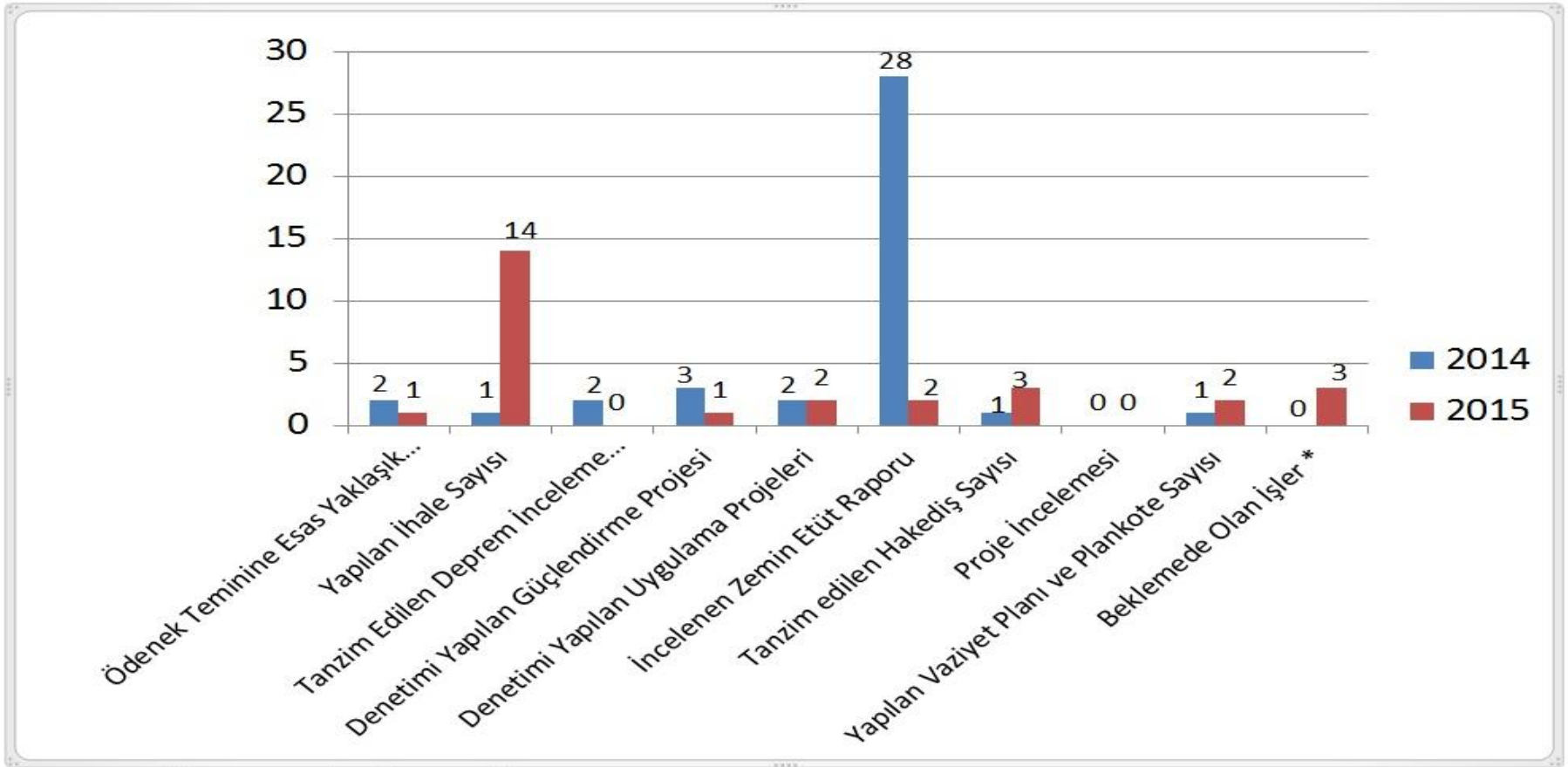
### Faaliyetlerimiz



# Proje Şube Müdürlüğü

## FAALİYETLERİMİZ

### BAKANLIĞIMIZ YATIRIM PROGRAMI İŞLERİ

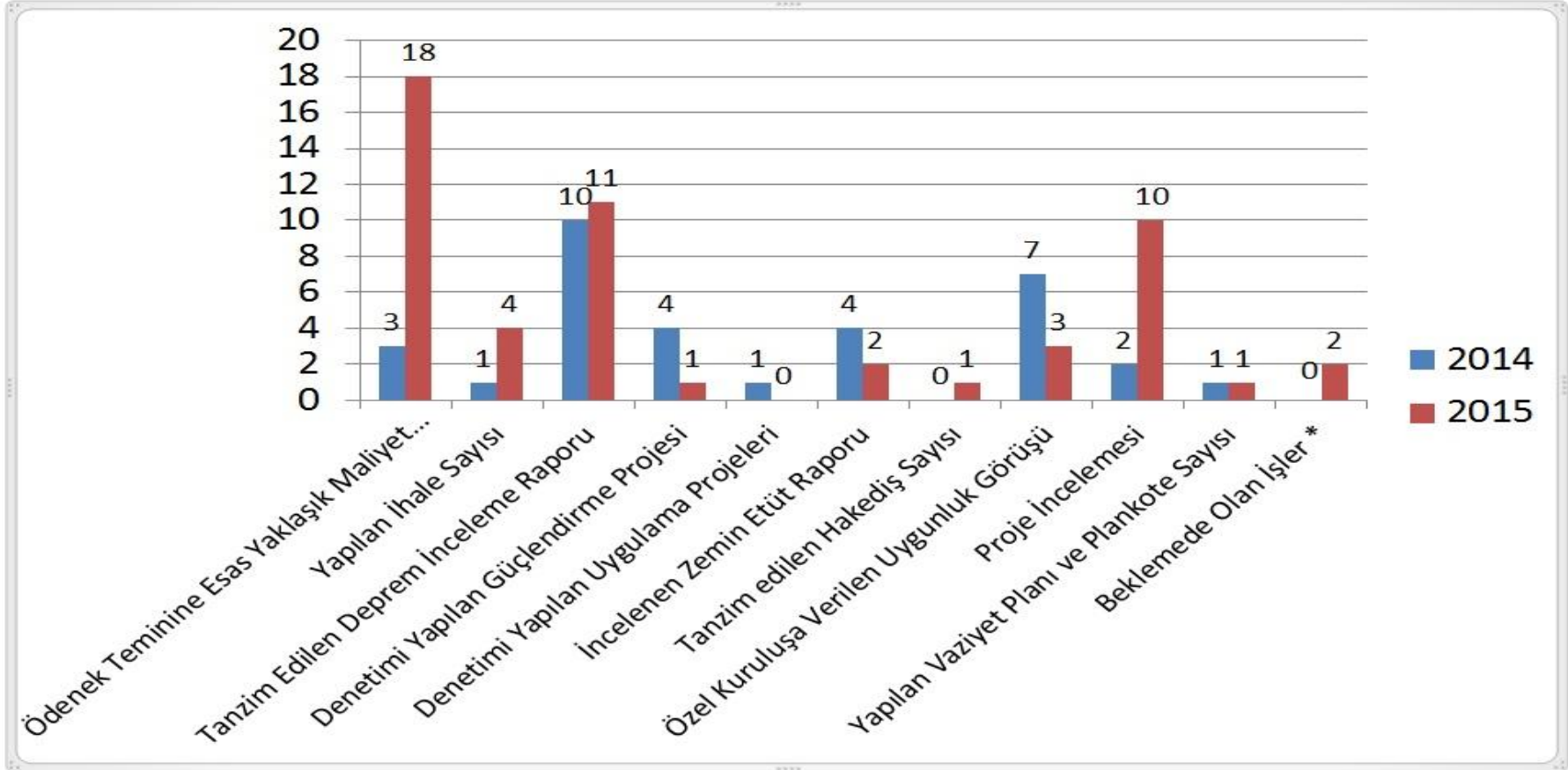


\*Arsa sorunları devam ediyor.



## Proje Şube Müdürlüğü

### BAKANLIĞIMIZ YATIRIM PROGRAMI DIŞINDAKİ DİĞER KURUMLARA YAPILAN İŞLER



\*Arsa sorunları devam ediyor.

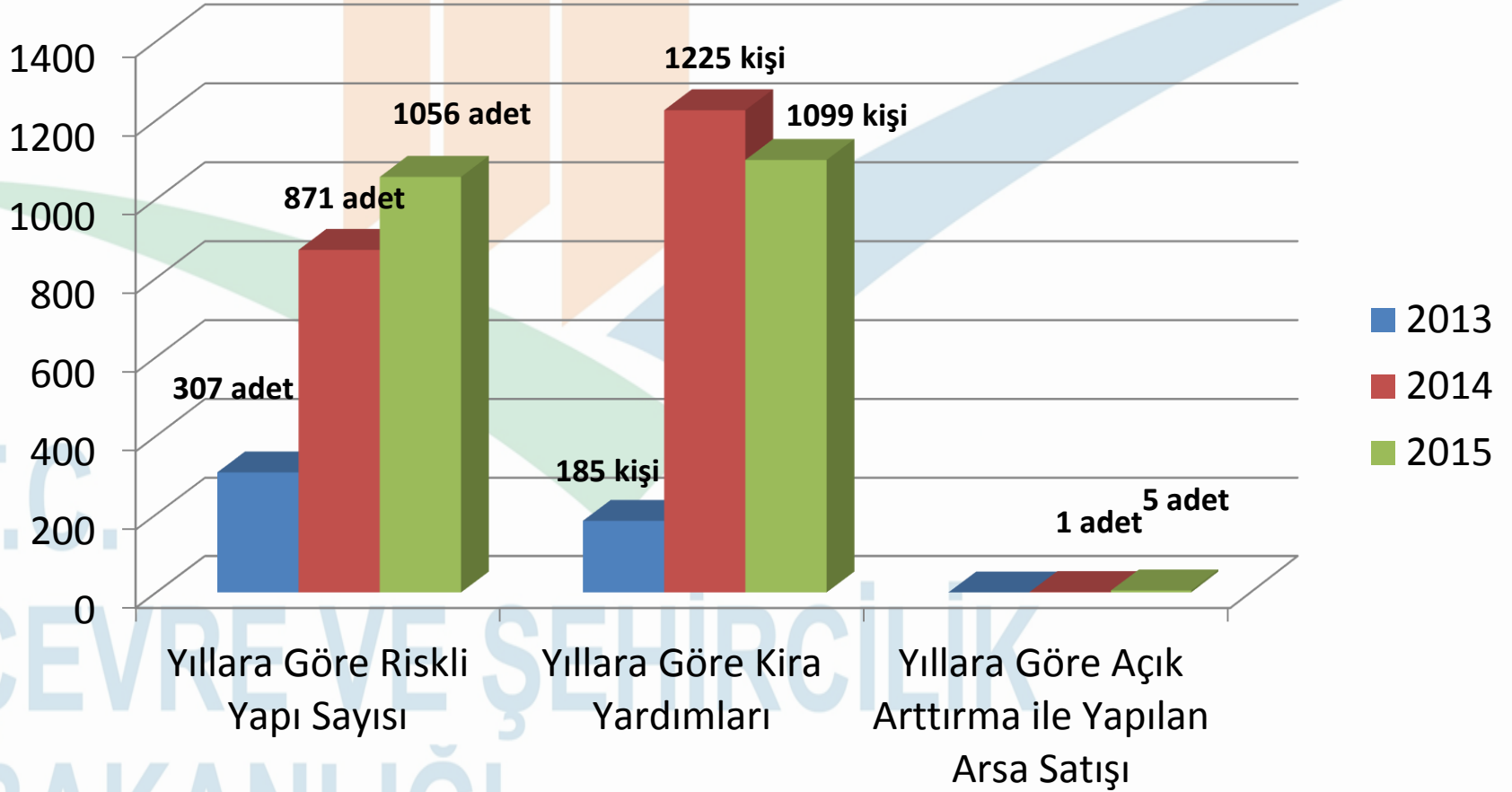
## Altyapı ve Kentsel Dönüşüm Şube Müdürlüğü

### ALTYAPI VE KENTSEL DÖNÜŞÜM ŞUBENİN FAALİYETLERİ

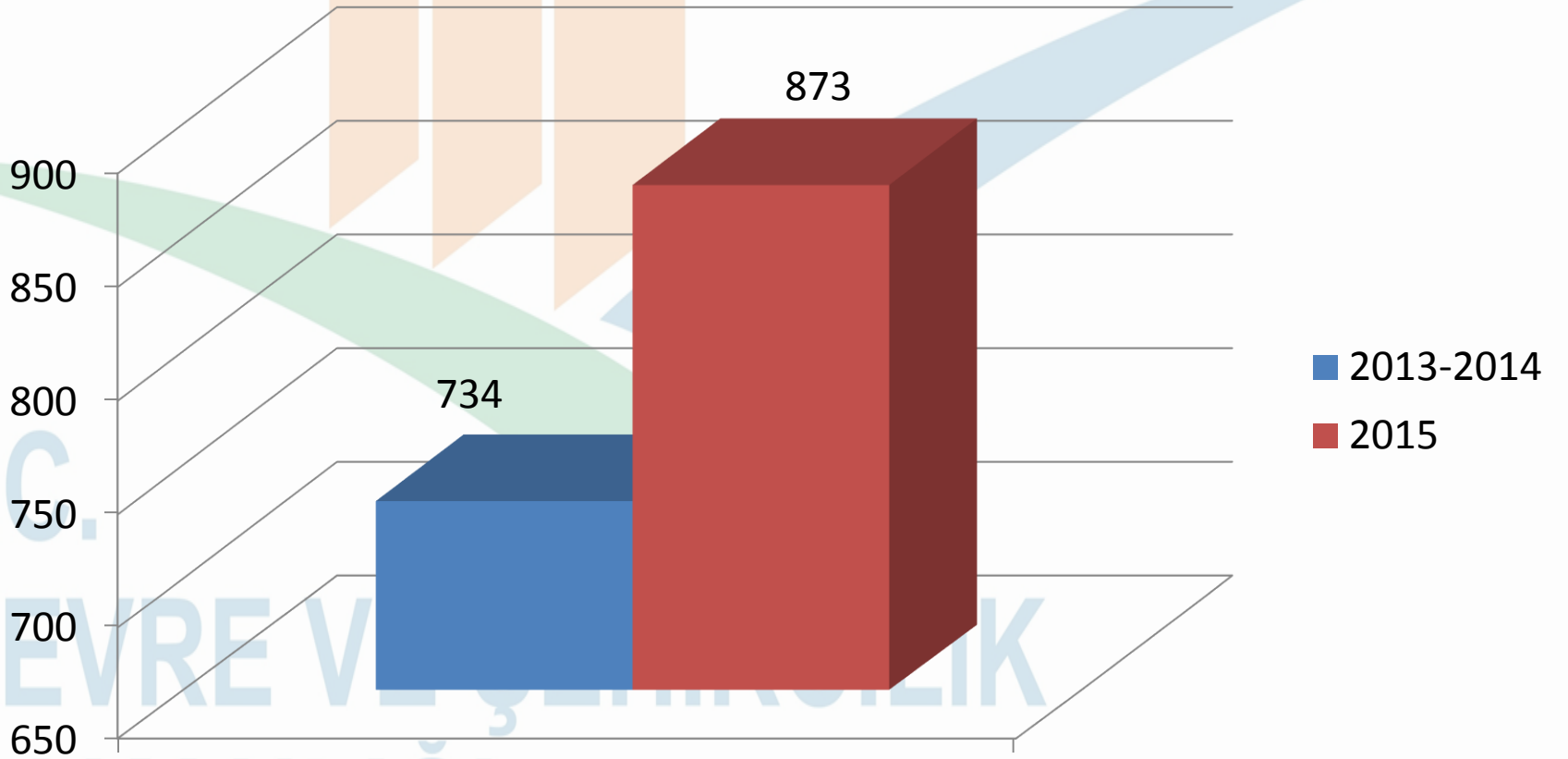
- 31.12.2015 tarih itibariyle Akhisar Belediyesince 7 mahalleden oluşan 52 hektarlık, Kula belediyesinden 10 hektarlık, Yunusemre Belediyesinden 80 hektarlık ve Şehzadeler belediyesinden 13 hektarlık riskli alan talebi Bakanlığa iletilmiş ve ve bunlardan Yunusemre Belediyesinde 4 mahalleden oluşan 80.7 Ha. **Laleli, Mesir, Mutlu ve Lala paşa mahallelerinin** riskli alanları onaylanmış ve ilgili Belediyeye yetki devri yapılmıştır.
- Merkez Şehzadeler belediyesinin de Riskli Alan talepleri Bakanlığımıza iletilmiş olup, Genel Müdür Yardımcımız ve diğer uzmanlar 05.02.2015 tarihinde mahallinde incelemede bulunmuş olup, dosya inceleme süreci devam etmektedir.
- **31.12.2015** tarih itibarıyla 3 yılın toplamı olarak **2234** adet Riskli yapı tespiti Lisanslı kuruluşlar tarafından yapılmış olup, bunlardan **2190** adet bina Müdürlüğümüzce riskli ilan edilmiş ve **1595** adeti yıktırılmıştır. Tespiti yapıp da işlemde olan **44** adet binanın dosya ve mahalli incelemesi devam etmektedir.
- **31.12.2015** Tarih itibarıyla yasa kapsamında **2140** malike kira ve **184** kiracıya taşınma yardımı ödenmiş olup buna göre bugün itibarı ile 18. ay sonunda ödenmesi gereken miktar ödenenlerle birlikte **24.693.380** TL olacaktır.

# Altyapı ve Kentsel Dönüşüm Şube Müdürlüğü

## FAALİYETLERİMİZ



## Altyapı ve Kentsel Dönüşüm Şube Müdürlüğü



Yıllara Göre Yıkılan Riskli Bina Sayısı

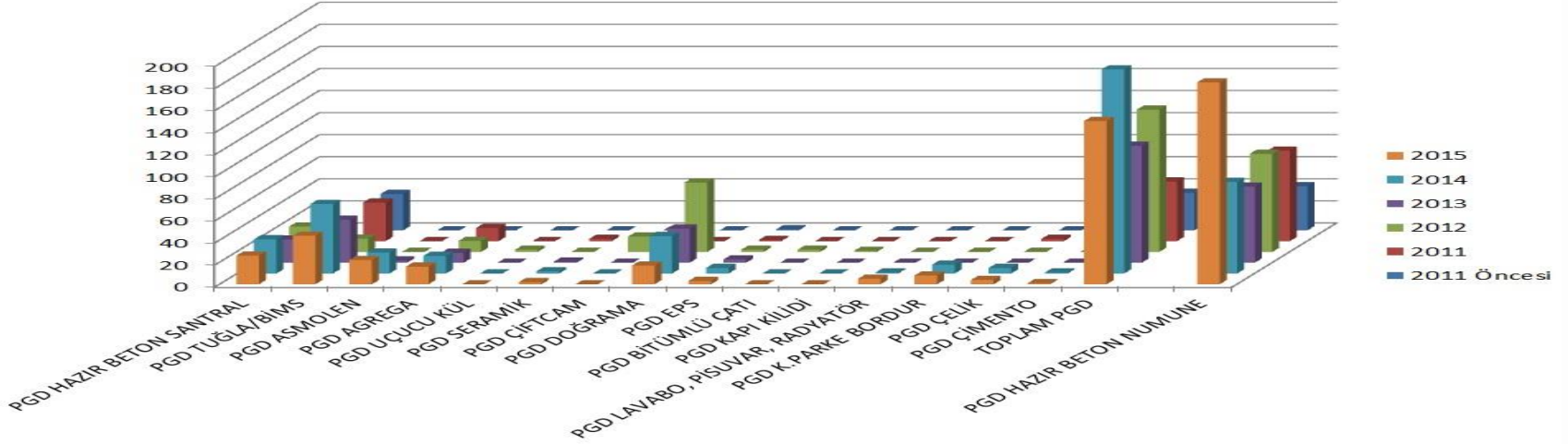
# Yapı Malzemeleri Şube Müdürlüğü

## Yıllara Göre PGD Denetim Tablosu

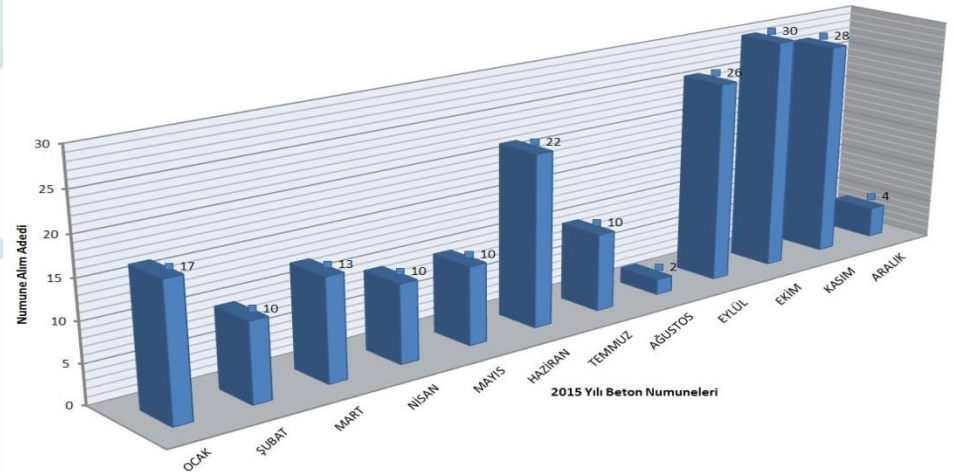
	2011 Öncesi	2011	2012	2013	2014	2015
PGD HAZIR BETON SANTRAL	0	2	23	21	31	26
PGD TUĞLA/BİMS	33	35	12	39	63	44
PGD ASMOLEN	0	0	0	2	19	22
PGD AGREGA	0	12	10	9	16	16
PGD UÇUCU KÜL	0	0	2	0	0	0
PGD SERAMİK	0	2	0	1	2	2
PGD ÇİFTCAM	0	0	14	0	0	0
PGD DOĞRAMA	0	0	63	31	34	17
PGD EPS	1	1	2	3	5	3
PGD BİTÜMLÜ ÇATI	0	0	2	0	0	0
PGD KAPI KİLİDİ	0	0	1	0	0	0
PGD LAVABO, PİSUVAR, RADYATÖR	0	0	0	0	1	5
PGD K.PARKE BORDUR	0	0	0	0	8	8
PGD ÇELİK	0	2	0	0	5	4
PGD ÇİMENTO	0	0	0	0	1	1
<b>TOPLAM PGD</b>	<b>34</b>	<b>54</b>	<b>129</b>	<b>106</b>	<b>185</b>	<b>148</b>
PGD HAZIR BETON NUMUNE	40	82	89	69	83	183

## Yapılan Denetimlere Yönelik Grafikler

YILLARA GÖRE MALZEMELERİN PİYASA GÖZETİMİ VE DENETİMİ DURUMU



■ Aylara Göre Piyasa Gözetim Denetim Hazır Beton Numune Alınması



## 4703 Sayılı Yasa Kapsamında İdari Yaptırımlar

### YAPI MALZEMLERİNİN DEĞERLENDİRİLMESİ SONUCU İDARİ PARA CEZALARI

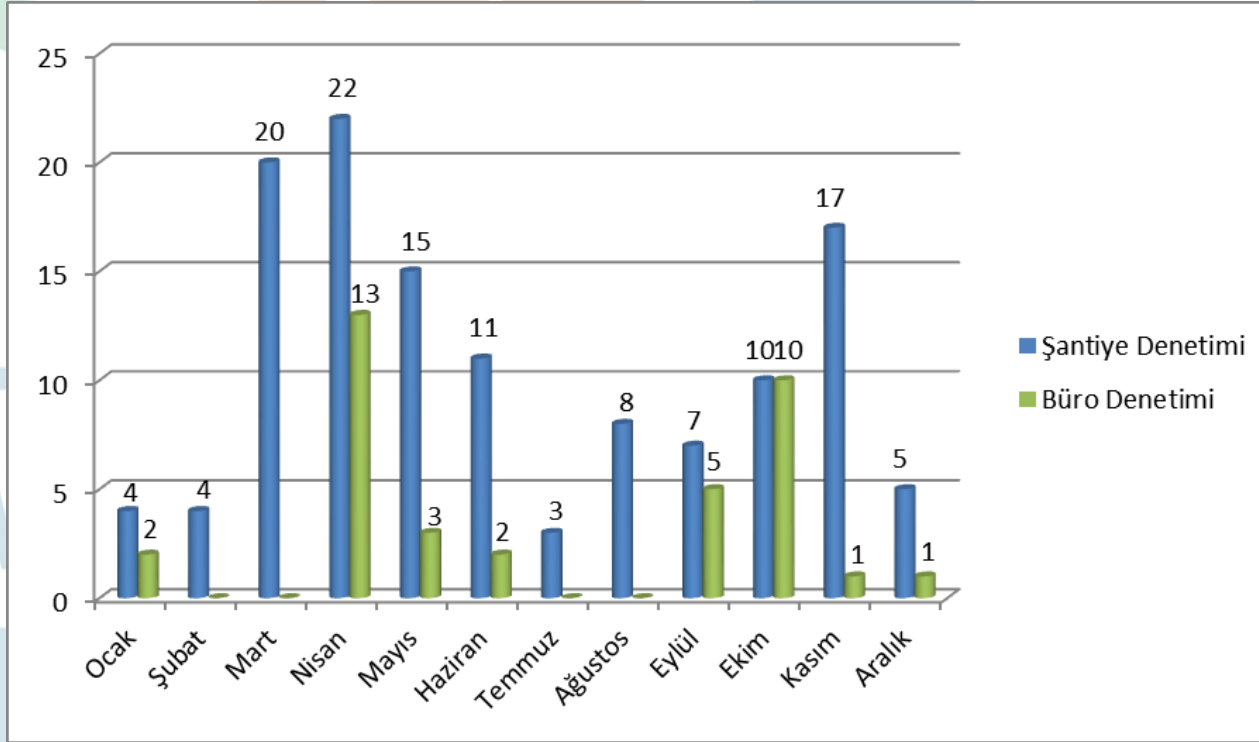
- Piyasa Gözetimi ve Denetimi kapsamında yapılan denetimlerde ; bir hazır beton agregası üreticisi firmaya aykırı olarak piyasaya ürün arz etmekten, üç beton santraline ise birer defa, dört beton santraline ikişer defa güvensiz ürün tespiti nedeniyle Valiliğimizce (Çevre ve Şehircilik İl Müdürlüğü) İdari yaptırım kararı uygulanmıştır.

	Aykırlık Nedeniyle Uygulanan İdari Para Cezaları	Güvensizlik Nedeniyle Uygulanan İdari Para Cezaları
2014 Yılı	6.086,00 TL	106.582,00 TL
2015 Yılı	3.350,00 TL	251.475,00 TL

## 2015 YILINDA YAPILAN DENETİMLERİMİZ

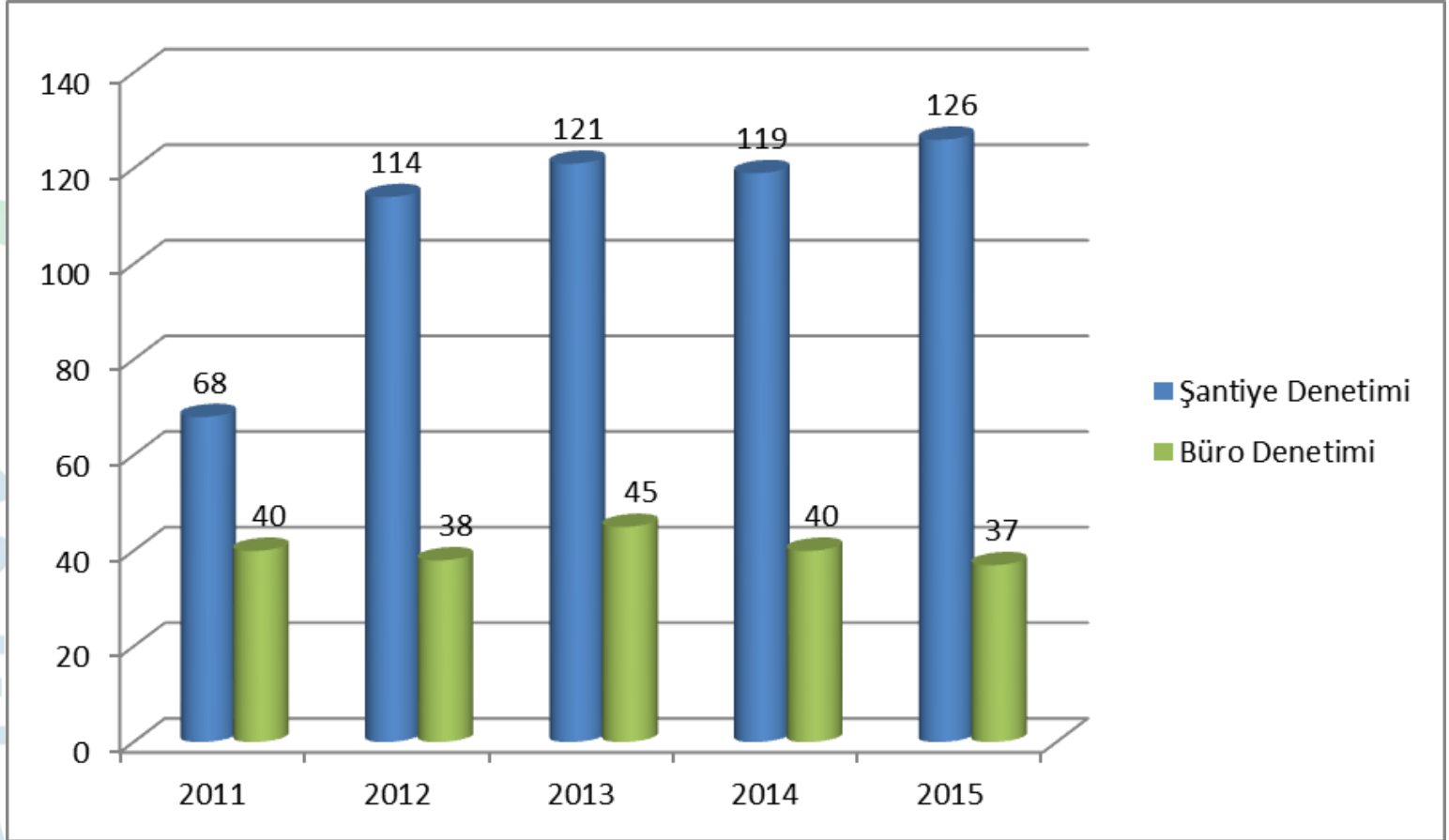
- İlimizde kurulan toplam 27 adet Yapı Denetim Kuruluşundan iş alan 17'sine ve İlimiz dışından gelen ve iş alan 1 Yapı Denetim Kuruluşuna yönelik; Toplam ; 126 adet büro ve 37 adet şantiye denetimi yapılmıştır.

### 2015 YILI BÜRO VE ŞANTIYE DENETİMİ SAYILARI



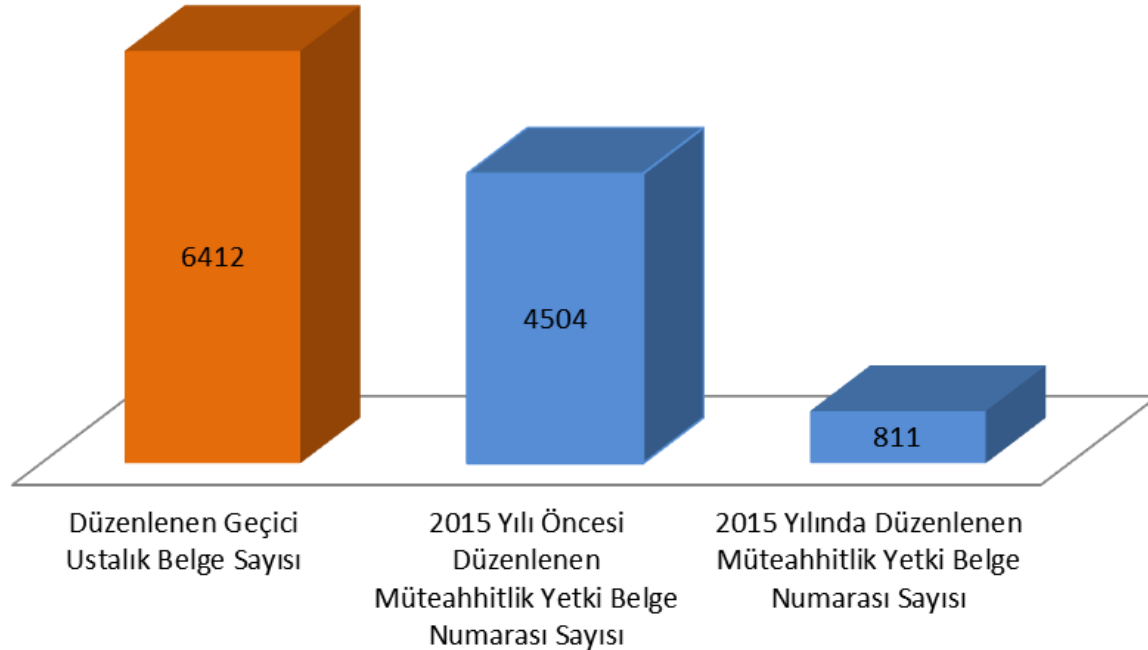


## YILLARA GÖRE YAPILAN BÜRO VE ŞANTIYE DENETİMLERİ

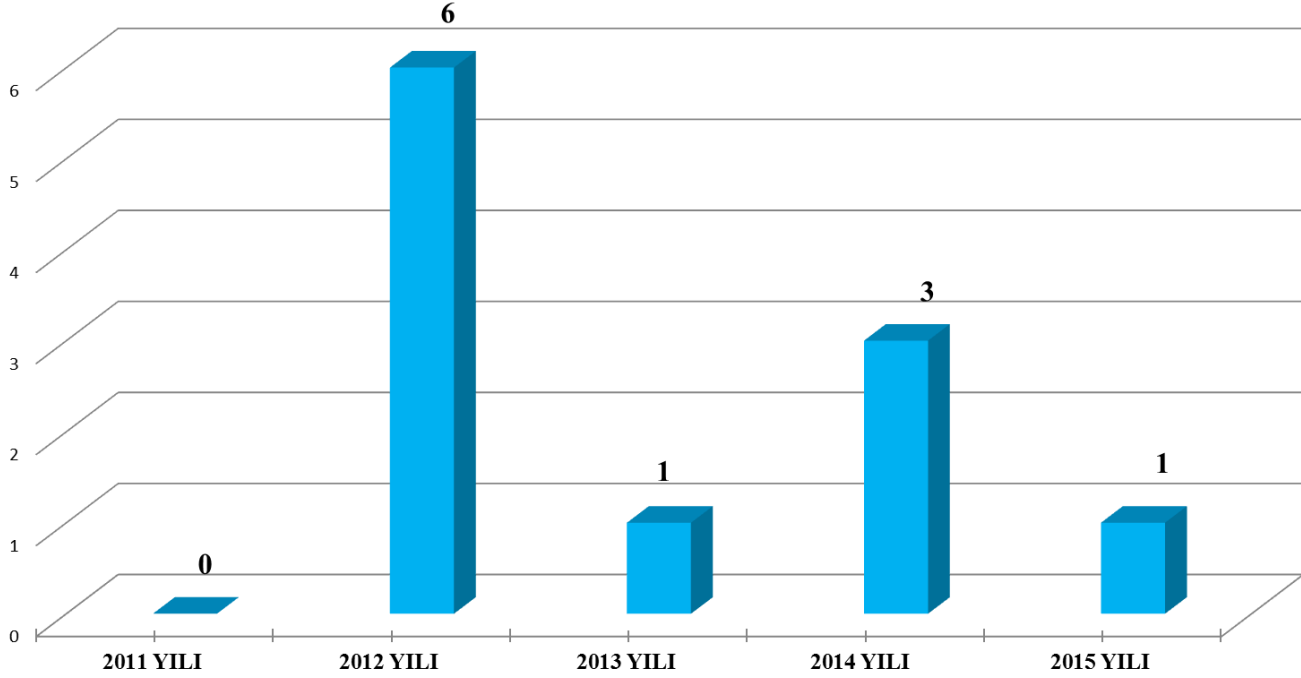


## MÜTEAHHİTLİK YETKİ BELGE NUMARASI VE GEÇİCİ USTALIK BELGESİ SAYILARI

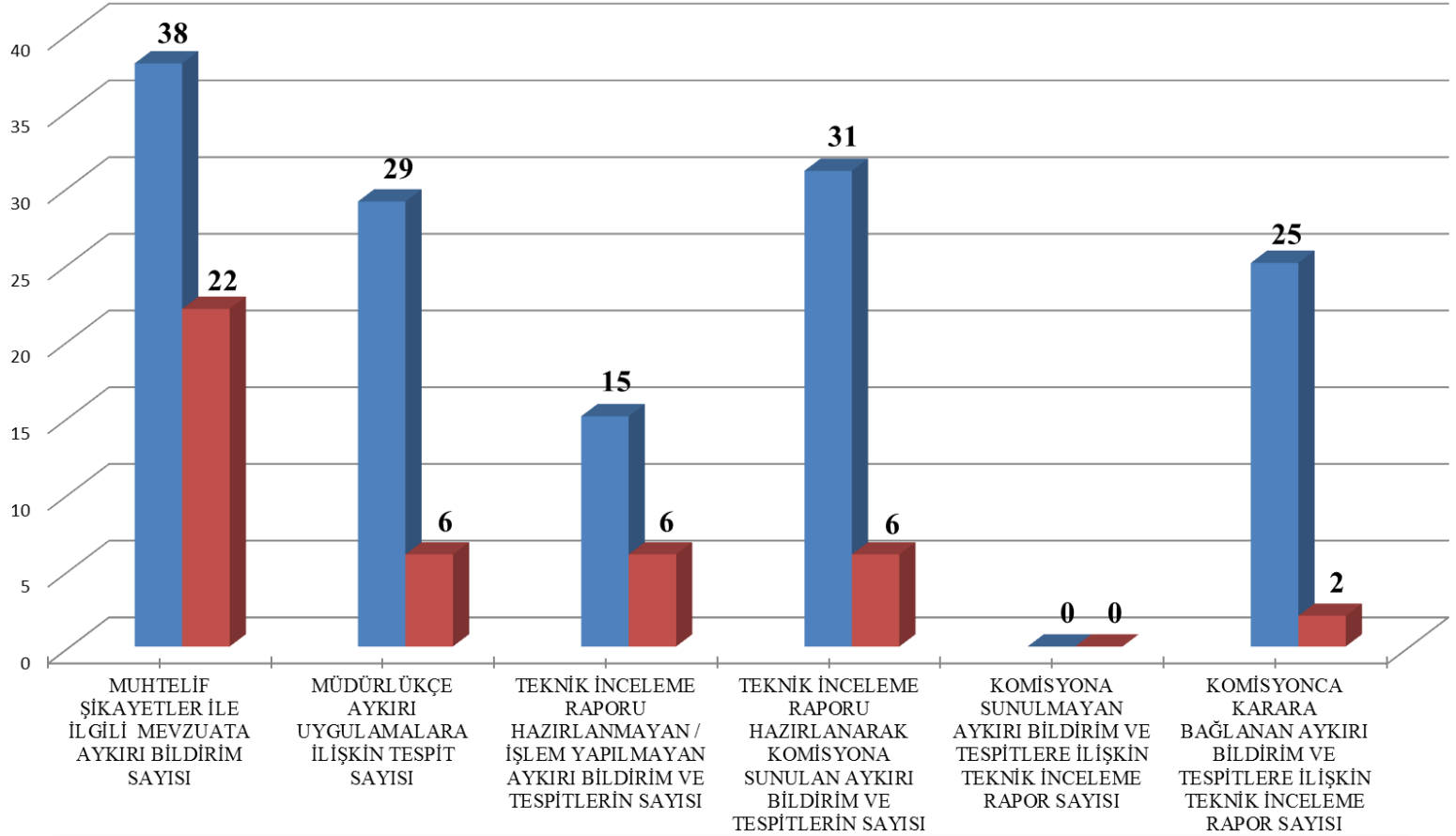
- 2015 Yılında Düzenlenen Müteahhitlik Yetki Belge Numarası Sayısı
- 2015 Yılı Öncesi Düzenlenen Müteahhitlik Yetki Belge Numarası Sayısı
- Düzenlenen Geçici Ustalık Belge Sayısı



## YILLARA GÖRE CEZA ALAN YAPI DENETİM ŞİRKETLERİ SAYISI



## GENEL İSTATİSTİKİ BİLGİ RAPORU GRAFİĞİ



■ 2015 YILI ÖNCESİNE AİT TOPLAM DÖNEM GRAFİĞİ ■ 2015 YILINA AİT TOPLAM DÖNEM GRAFİĞİ



**İL MÜDÜRLÜĞÜMÜZ  
ÇEVRE BİRİMLERİNCE  
YÜRÜTÜLEN FAALİYETLER**

T.C.

ÇEVRE VE ŞEHİRCİLİK  
BAKANLIĞI

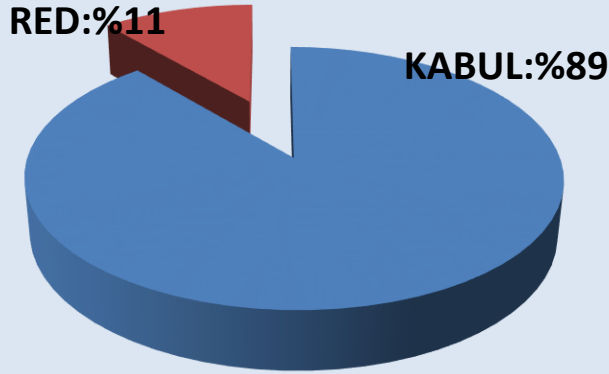
# ÇED ve İzin Şube Müdürlüğü

## 2015 Faaliyetleri

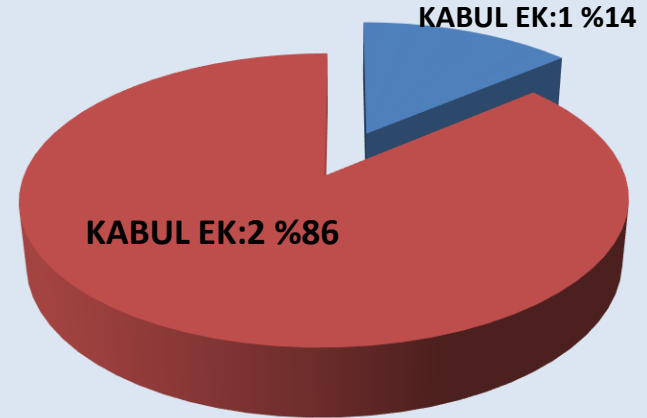
- **179 adet** «ÇED Gerekli Değildir Kararı» Belgesi düzenlenmiştir.
- **5 adet** «ÇED Olumlu Kararı» düzenlenmiştir.
- **2 adet** «ÇED Gereklidir Kararı» verilmiştir.
- **749 adet** «ÇED Yönetmeliği Kapsam Belirleme» müracaat dosyası incelenmiştir.
- **132 adet** GFB Dosyası incelenmiş ve uygun bulunan **111 adet tesis için** «Geçici Faaliyet Belgesi» düzenlenmiştir.
- **75 adedi** Ek-2 ve **12 adedi** Ek-1 kapsamında olmak üzere toplam **87 tesise Çevre İzin ve Lisans Belgesi** düzenlenmiştir.
- Toplam **102 adet** «Çevre İzni Kapsam Belirleme» müracaat dosyası incelenmiştir.

## ÇED ve İzin Şube Müdürlüğü

### 2015 YILI GFB BAŞVURULARI KABUL RED ORANI



### 2015 YILI ÇEVRE İZİN VE LİSANS BELGELERİ



## ÇED ve İzin Şube Müdürlüğü

- Tamamen elektronik ortamda gerçekleştirilen çevre izni işlemleri ile Aralık 2014' ten itibaren elektronik ortama geçen ÇED işlemlerinde İl Müdürlüğümüz, Bakanlığımızın **en çok işlem yapan** birimleri arasında bulunmaktadır.

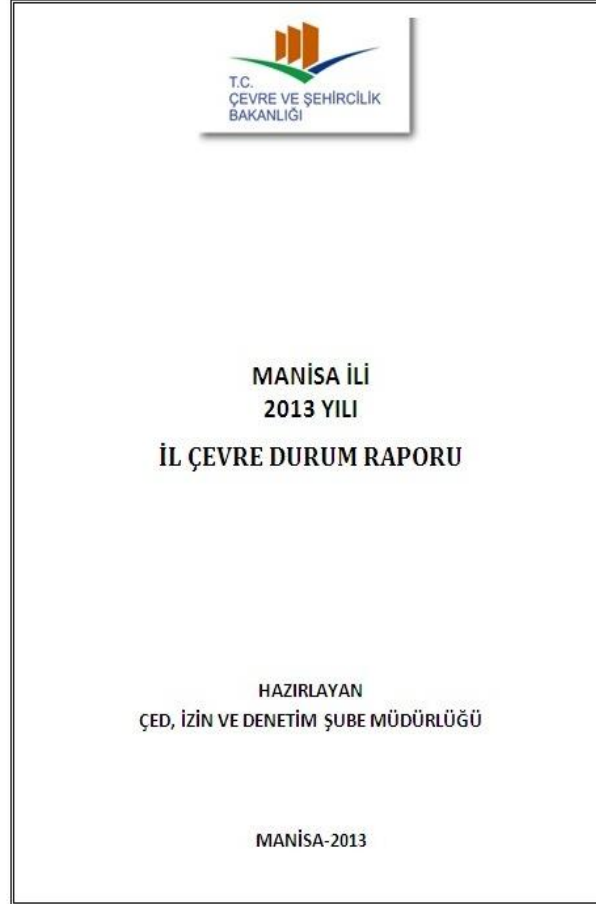
ÇED





# ÇED ve İzin Şube Müdürlüğü

- Her yıl Manisa Çevre Durum Raporu ve Çevre Sorunları İl Envanteri hazırlanmaktadır



## ÇED ve İzin Şube Müdürlüğü

- 2015 yılı içerisinde 6 **istasyonun** Egzoz Gazı Emisyonu Ölçüm Belgesi yenilenmiştir.
- **İlimizde toplam 18 adet egzoz emisyon ölçüm istasyonu bulunmaktadır.** (Yunusemre 2 adet, Şehzadeler 1 adet, Salihli 3 adet, Akhisar 3 adet, Turgutlu 3 adet, Soma 3 adet, Alaşehir 2 adet, Demirci 1 adet)
- **20 adet araç** için Tehlikeli Atık Taşıma Lisansı düzenlenmiştir.

# Çevre Yönetimi ve Denetiminden Sorumlu Şube Müdürlüğü

## 2015 Faaliyetleri

- İl Müdürlüğümüzce; kömürün üretildiği ocak sahalarında, torbalama tesislerinde, kömür depolarında, perakende ve toptan satış yerlerinde ve nihai tüketim noktaları olan konut ve sanayi tesislerinde yakıt kalitesi, yakma teknikleri ve yasal izinlerin kontrolü amacıyla denetimler yapılmaktadır.
- Toplam **9 adet ithal ve yerli kömür numunesi** alınmıştır. Bu kapsamda İl Müdürlüğümüzce; **4 adet** uygunluk, **16 adet** yerli kömür satış izin belgesi, **85 adet** ithal kömür satış belgesi, **53 adet** Katı Yakıt Satıcısı Kayıt Belgesi ve **1 adet** Dağıtıcı Kayıt Belgesi düzenlenmiştir.
- Atıksu arıtma tesisi, kanalizasyon sistemi, katı atık depolama tesisi v.b. Çevresel alt yapı çalışmaları yapımına yönelik olarak proje hazırlama, müşavirlik hizmetleri ve inşaat çalışmalarında kullanılmak üzere Bakanlığımızca Belediye Başkanlıklarına verilen **nakdi hibelerin**, amacına uygun harcanıp harcanmadığına ilişkin kontrol çalışmaları ve **hak ediş ödeme işlemleri** İl Müdürlüğümüzce yürütülmektedir.

# Çevre Yönetimi ve Denetiminden Sorumlu Şube Müdürlüğü

## Manisa'da Hava Kirliliği

2014-2019 YILLARINI KAPSAYAN  
MANİSA İLİ TEMİZ HAVA EYLEM  
PLANI HAZIRLANMIŞTIR. EYLEM  
PLANI KAPSAMINDA İLİMİZDE  
YER ALAN KAMU KURUMLARI  
İLE GÖREV PAYLAŞIMI YAPILMIŞ  
VE MAHALLİ ÇEVRE  
KURULUNCA ONAYLANMIŞTIR.



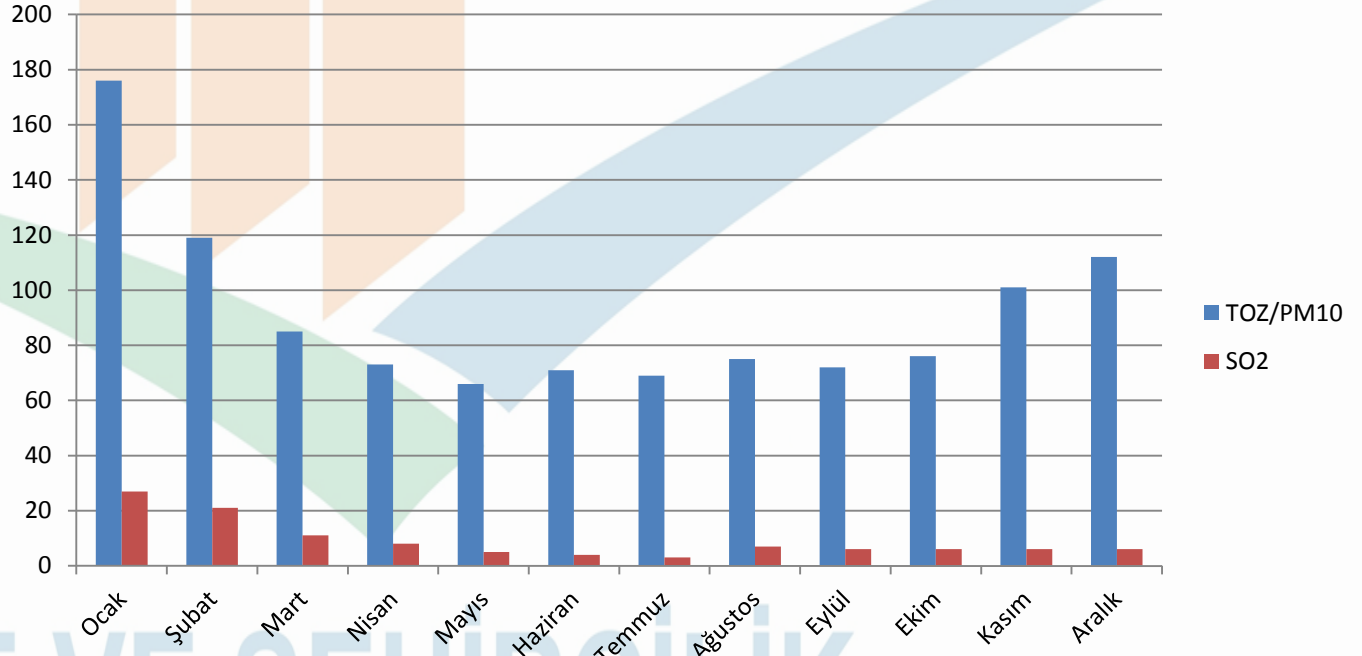
# Çevre Yönetimi ve Denetiminden Sorumlu Şube Müdürlüğü

## Manisa'da Hava Kirliliği

### MANİSA MERKEZ İLÇE HAVA KALİTESİ ÖLÇÜM SONUÇLARI 2014 YILI AYLIK ORTALAMALARI

SO<sub>2</sub> Kısa Vadeli  
Sınır Değer: **250**  
mg/m<sup>3</sup>

TOZ Kısa Vadeli  
Sınır Değer: **100**  
mg/m<sup>3</sup>



SO <sub>2</sub>	27	21	11	8	5	4	3	7	6	6	6	6
TOZ/PM10	176	119	85	73	66	71	69	75	72	76	101	112

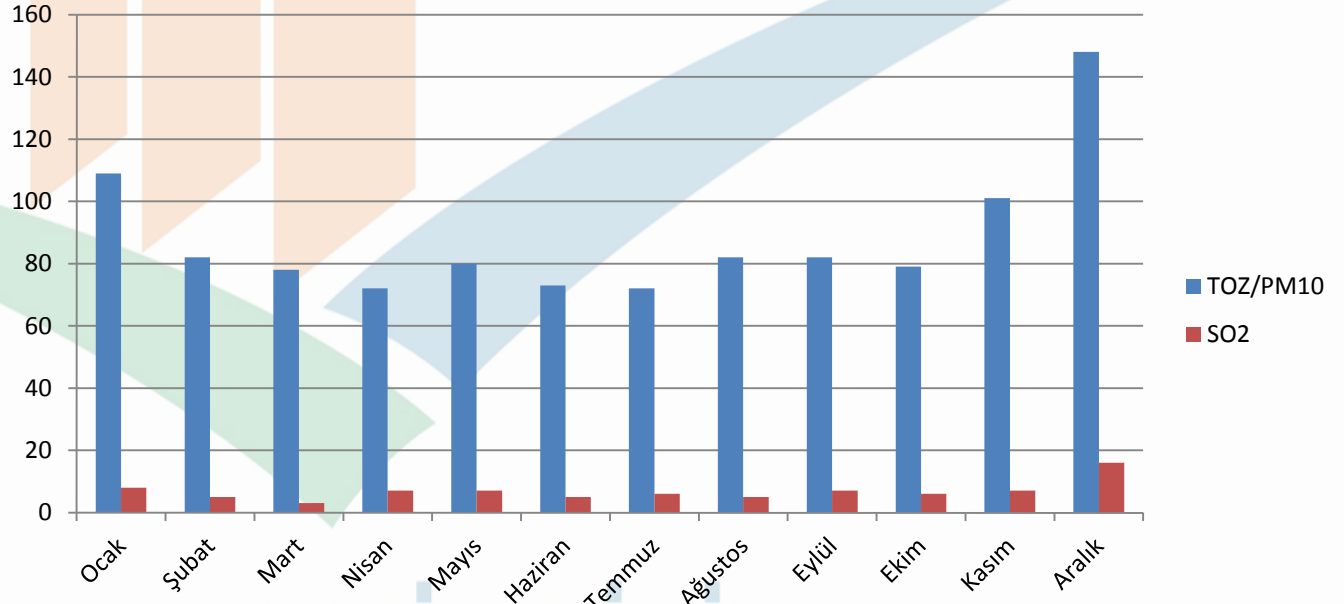
# Çevre Yönetimi ve Denetiminden Sorumlu Şube Müdürlüğü

## Manisa'da Hava Kirliliği

### MANİSA MERKEZ İLÇE HAVA KALİTESİ ÖLÇÜM SONUÇLARI 2015 YILI AYLIK ORTALAMALARI

SO<sub>2</sub> Kısa Vadeli  
Sınır Değer: **225**  
mg/m<sup>3</sup>

TOZ Kısa Vadeli  
Sınır Değer: **90**  
mg/m<sup>3</sup>



SO <sub>2</sub>	8	5	3	7	7	5	6	5	7	6	7	16
TOZ/PM10	109	82	78	72	80	73	72	82	82	79	101	148

# Çevre Yönetimi ve Denetiminden Sorumlu Şube Müdürlüğü

## Manisa'da Hava Kirliliği



Manisa Merkez ve Soma İlçelerimizde olmak üzere ilimizde 2 adet Hava Kalitesi Ölçüm İstasyonu bulunmaktadır. Ayrıca Bakanlığımızca yürütülen Hava Kalitesi Ön Değerlendirme Projesi Kapsamında ilimiz genelinde kurulması planlanan ikisi merkez dördü ilçelerde olmak üzere 6 adet ek Hava Kalitesi Ölçüm İstasyonu için yer belirleme çalışması yapılmıştır.

# Çevre Yönetimi ve Denetiminden Sorumlu Şube Müdürlüğü

## Manisa'da Su Kirliliği

### İldeki Merkezi Atıksu Arıtma Tesislerinin Durumu;

#### Atıksu Arıtma Tesisi Olan Belediyeler;

- Gölmarmara
- Salihli
- Saruhanlı
- Ahmetli
- Akhisar
- Kula
- Kırkağaç

(Manisa Alaşehir' in mevcut arıtma tesisleri kapasite ve teknoloji bakımından oldukça yetersiz kalmaktadır.)





# Çevre Yönetimi ve Denetiminden Sorumlu Şube Müdürlüğü

## Manisa'da Su Kirliliği ve Nüfus Değerlendirilmesi

### AAT Bulunan İlçeler

Belediye	Nüfus (2012)
1- Manisa Kırkağaç	25.686
2- Manisa Akhisar	107.086
3- Manisa Salihli	98.618
4- Manisa Alaşehir*	48.147
5- Manisa Kula	24.684
6- Manisa Saruhanlı	15.781
7- Manisa Ahmetli	10.081
8- Manisa Gölmarmara	9.699
<b>Toplam nüfus</b>	<b>339.782</b>

### AAT Bulunmayan İlçeler

Belediye	Nüfus (2012)
1- Manisa Merkez	309.050
2- Manisa Turgutlu	122.383
3- Manisa Demirci	20.605
4- Manisa Sarıgöl	13.785
5- Manisa Gördes	10.588
6- Manisa Selendi	6.558
7- Manisa Köprübaşı	5.457
<b>Toplam nüfus</b>	<b>488.426</b>

(\* ) Mevcut AAT çalışmadığından revizyon ihtiyacı vardır.

# Çevre Yönetimi ve Denetiminden Sorumlu Şube Müdürlüğü

## Manisa'da Su Kirliliği

### İLDEKİ MERKEZİ ATIKSU ARITMA TESİSLERİNİN DURUMU;

#### Arıtma Tesisi Olan Organize Sanayi Bölgeleri;

- Manisa O.S.B.
- Salihli O.S.B.



#### Arıtma Tesisi Olmayan Organize Sanayi Bölgeleri;

- Turgutlu O.S.B.
- Akhisar O.S.B. (İnşaat aşamasında)

Bu O.S.B.'lerimiz de arıtma tesisleri bulunmadığı için sanayicilerimiz çevre izinlerini alamamakta, münferit arıtma yapımları istenmekte ve bunun neticesinde olumsuz olarak etkilenmektedirler.

## Çevre Yönetimi ve Denetiminden Sorumlu Şube Müdürlüğü

### Gediz Nehrinin ıslahıyla ilgili önerilerimiz

- 1- Uydu görüntüleriyle entegre edilmiş haritaların altlığını oluşturduğu Çevre Bilgi sistemi adında bir yazılım programı hazırlanması,
- 2- Gediz' in geçtiği tüm illeri içine alacak şekilde, kirletici etkisi olan, ruhsatlı ve ruhsatsız tüm işletmelerin saha çalışmasıyla tespiti ve verilerin oluşturulan Çevre Bilgi Sistemine aktarılması,
- 3- 24 saat esasına göre çalışan ve ilgili tüm illerde faaliyet gösteren Çevre denetim ekiplerinin etkin ve sürekli bir biçimde çalışacak şekilde yapılandırılması,
- 4- Gediz nehrinin denize aktığı noktadan Turgutlu ilçesine kadar yatağının ıslah edilmesi ve çeşitli faaliyetler için kullanıma açılması hedeflerimiz olmalıdır.

# Çevre Yönetimi ve Denetiminden Sorumlu Şube Müdürlüğü

## Manisa'da Su Kirliliği-Hedef

PARAMETRE	KISA VADELİ HEDEF (2017)	ORTA VADELİ HEDEF (2020)	UZUN VADELİ HEDEF (2023)
KOİ	III. sınıf	II. sınıf	II. sınıf
İletkenlik	II. sınıf	I. sınıf	I. sınıf
Diğer parametreler	III. sınıf	II. sınıf	II. sınıf



**AMAÇ TARIMDA KULLANILABİLECEK SU KALİTESİ**

# Çevre Yönetimi ve Denetiminden Sorumlu Şube Müdürlüğü

## Manisa'da Katı Atık Bertaraf Tesisi Sorunu

İlimizde; Merkez dahil hiçbir belediyenin düzenli ve lisanslı katı atık bertaraf tesisi yoktur. İlin tamamında «Vahşi Depolama» yapılmaktadır. Bu durum oldukça önemli bir çevre kirliliği nedeni olmakla birlikte özellikle Kırtık Mevkiindeki çöp alanında yangın, patlama ve kayma gibi insan sağlığını da tehlikeye atacak durumlara neden olmaktadır.

2872 Sayılı Çevre Kanununun 11. Maddesinde yer alan; “Büyükşehir belediyeleri ve belediyeler evsel katı atık bertaraf tesislerini kurmak, kurdurmak, işletmek veya işlettirmekle yükümlüdürler.” hükmü gereği Manisa İli Mart 2014 tarihinde Büyükşehir statüsüne geçtiği için, kanuni yükümlülük Manisa İline bağlı 15 adet İlçe Belediyesinden Manisa Büyükşehir Belediye Başkanlığının yükümlülükleri kapsamına girmiştir. Bu bağlamda, İlimiz için daha önceki çalışmalarla belirlenen 6 adet Belediye Birliği fesh edilerek Manisa Büyükşehir Belediye Başkanlığınca yeni bir planlama yapılmıştır. Bu planlamaya göre; İlimiz için 2 bölgeye ayrılarak, bu üç proje kapsamında Katı Atık Bertaraf Tesislerinin kurulması öngörülmektedir.

# Çevre Yönetimi ve Denetiminden Sorumlu Şube Müdürlüğü

## Manisa'da Katı Atık Bertaraf Tesisi Sorunu

**1. Katı Atık Bölgesi:** Ahmetli, Saruhanlı, Şehzadeler, Turgutlu, Yunusemre İlçelerini kapsamaktadır. Yunusemre İlçesi Uzunburun Köyü yakınlarında yer alan alan için, uygulama projesi onaylanmıştır. İnşaat çalışmalarına başlanmıştır.

**2. Katı Atık Bölgesi:** Kula, Salihli, Alaşehir, Sarıgöl, Köprübaşı, Gördes, Demirci, Selendi, Akhisar, Gölarmara, Kırkağaç, Soma İlçeleri kapsamaktadır. Kula İlçesi, Gökçeören Mahallesi, Yeniçeşme Mevkiinde kurulması planlanan "Katı Atık Bertaraf Tesisi" yer seçimi ile ilgili olarak, yer seçimi çalışmaları devam etmektedir.

# Çevre Yönetimi ve Denetiminden Sorumlu Şube Müdürlüğü

## Manisa'da Katı Atık Bertaraf Tesisi Sorunu

### Mevcut Durum



### Örnek Katı Atık Tesisi



# Çevre Yönetimi ve Denetiminden Sorumlu Şube Müdürlüğü

## Manisa'da Zeytin İşletmelerinin Sorunları

İlimiz; ülkemizin en önemli zeytin üretim merkezleri arasında yer almaktadır.

Bunun bir sonucu olarak bu sektörde faaliyet gösteren işletmelerden kaynaklanan atıksuların bertarafı önemli bir çevresel sorunu teşkil etmektedir.

Tesislerin çoğunun küçük aile işletmesi tarzında olması, arıtma maliyetlerinin çok yüksek olması, işletme zorluğu gibi nedenlerden bu işletmelerin ihtisas OSB yada kooperatifler şeklinde sanayi sitelerinde toplanarak merkezi arıtma tesisleri kurmaları önem arz etmektedir.





# Çevre Yönetimi ve Denetiminden Sorumlu Şube Müdürlüğü

## Manisa'da Zeytin İşletmelerinin Sorunları

İl Genelindeki Toplam Zeytinyağı İşletmesi Sayısı*	2 Fazlı Çalışan İşletme Sayısı	3 Fazlı Çalışan İşletme Sayısı	Karasu Bertaraf Yöntemleri	
			Lagünü Bulunan İşletme Sayısı	Diğer
167	32	135	138	Kanalizasyon Vidanjör

İl Genelindeki Toplam Sofralık/Salamura Zeytin İşleme Tesisleri Sayısı*	Atıksu Bertaraf Yöntemi	
	Aritma Tesisi Bulunan İşletme Sayısı	Diğer (Kanalizasyon, Alıcı Ortam)
227	13	214 (94 ü kanalizasyon)

\* İl Müdürlüğümüz kayıtlarına göre

## Çevre Yönetimi ve Denetiminden Sorumlu Şube Müdürlüğü

### DENETİM

- Birleşik Denetim, ÇED İzleme ve Kontrol Çalışması, Odak Bazlı Denetim ve Ani Denetim olmak üzere **2015 yılında toplam 1444** denetim yapılmış olup;
- Bu denetimler sonucunda **2015** yılında 2872 sayılı Çevre Kanunu kapsamında; toplam **61** şahıs/kurum/işletme için toplam **1.158.747,40 TL** **idari para cezası uygulanmıştır.**

# Çevre Yönetimi ve Denetiminden Sorumlu Şube Müdürlüğü

## DENETİM

- **Gediz Havzası Koruma Eylem Planı çalışmaları** kapsamında mevcut denetim ekibi haricinde özel yeni bir denetim ekibi oluşturulmuştur. 26.02.2015 tarihinde 1. tur denetimlere başlandı. 2015 yılında toplam 978 adet tesis denetlenerek arıtma tesisleri yapımları konusunda ve atıksularını bertaraf etmeleri için işletme sahiplerine uyarılarda bulunulmuştur.

### Gediz Havzası 2. Tur Denetimler

- Gediz 1. Tur (Envanter Çalışmaları) kapsamında oluşturulan envanter listesi içerisinde öncelikli takip edilmesi gereken tesis listesi oluşturulmuştur. Oluşturulan bu liste kapsamında denetimlere başlanmıştır. Bu kapsamda 70 adet tesiste denetim yapılmıştır. Denetimler sonunda; genel olarak; tesisler uyarılarımızı dikkate alarak atıksu arıtma tesisi kurulumu / kanalizasyona bağlantı ile ilgili çalışmalara başladıkları gözlemlenmiştir.

# Çevre Yönetimi ve Denetiminden Sorumlu Şube Müdürlüğü

## Manisa'da Su Kirliliği

### GEDİZ ENVANTER ÇALIŞMASI

26.02.2015 TARİHİNDE BAŞLAYAN ÇALIŞMA İLE TOPLAM 978 TESİS DENETLENMİŞ VE OLUŞTURULAN BİR İNTERNET SİTESİ İLE VERİLER TEK NOKTADA BİRLEŞTİRİLMİŞTİR. ONLINE OLARAK BİRÇOK KİŞİNİ VERİLERE ULAŞIMI SAĞLANMIŞTIR.

Çevre Takip Sistemi

Manisa Valiliği Çevre ve Şehircilik İl Müdürlüğü

Çabuk Ara

Aranacak Vergi Numarası

T.C. No	Adı Soyadı	Firma Adı	GSM	Vergi No	Sektör
24338527138	ÖZKAN SATILMIŞ	ARDA KAYNAK PRES VE METAL SAN. İTH. TIC. LTD. ŞTİ.		0730291329	15. Metal Sanayii
22786576418	HAMZA ÇETİN	TROYA PLASTİK ENJEKSİYON KALIP MAK. İNŞ. TIC. LTD.ŞTİ.	05533243648	8590480682	21. Evsel Nitelikli Atıksular
48436351228	SİNAN SAMANCI	PAŞAOĞLU METAL GERİ DÖNÜŞÜM DEMİR ÇELİK İNŞ. ODUN KÖMÜR TIC.	05323723912	7230398721	13. Selüloz, Kâğıt, Karton ve Benz Sanayii
48982347072	DIÑÇER KARAN	MEBAK MAKİNA VE YED. PARÇA SAN. TIC. LTD.ŞTİ.	05559726040	6130368476	15. Metal Sanayii
52108245074	OKAY İPEK	PROSTO METALPRELEME SAN. TIC. LTD.ŞTİ.	05311014117	7330364394	15. Metal Sanayii

1 2 3 4 5 6 7 8 9 10 ...

Firma Bilgileri

Firma Tipi: Tüzel Kişi | Havza: Gediz Havzası | İlçe: Ahmetli | Faaliyet Durumu:

Sektör: Sektör Seçiniz... | Alt Sektör: Alt Sektör Seç..

Denetçi: İlyas ÖZTOK | Denetim Tarihi:

İdari Bilgiler

Firma Adı:

Yetkili Adı Soyadı:  Yetkili T.C. Kimlik No:  Vergi Dairesi:

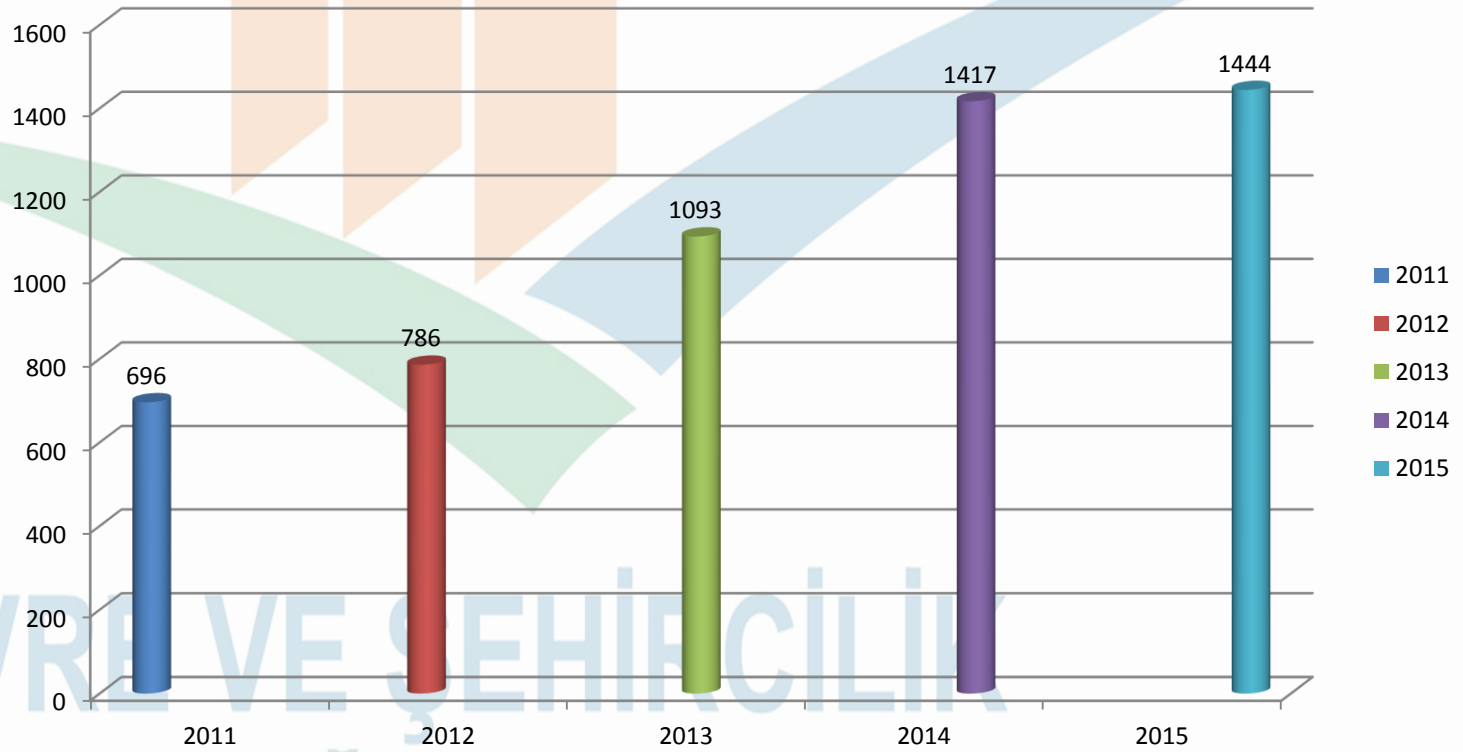
# Çevre Yönetimi ve Denetiminden Sorumlu Şube Müdürlüğü

## DENETİM

- 2014 yılında Gediz Havzası çalışmaları kapsamında atıksu konusunda 5 adet firmaya toplam 337.870,00 TL idari para cezası uygulanmıştır.
- 2015 yılında atıksu konusunda 9 adet firmaya toplam 558.029,00 TL idari para cezası uygulanmıştır.

# Çevre Yönetimi ve Denetiminden Sorumlu Şube Müdürlüğü

## DENETİM



# Çevre Yönetimi ve Denetiminden Sorumlu Şube Müdürlüğü

## DENETİM

- **İlimizde toplam 18 adet egzoz emisyon ölçüm istasyonu bulunmaktadır.** (Merkez İlçe 2 adet, Salihli 3 adet, Akhisar 3 adet, Turgutlu 3 adet, Soma 3 adet, Alaşehir 2 adet, Demirci 1 adet, Mobil istasyon 1 adet )
- 2014 yılında İl Müdürlüğümüzce toplam **139.551 adet Egzoz Emisyon Ölçüm Pulu** ile **31.479 adet Egzoz Emisyon ruhsat** satılmış olup; bu satışlardan toplam; **3.119.045 TL gelir** elde edilmiştir.
- **2015 yılında toplam 106.785 adet egzoz emisyon ölçüm pulu ile 26.419 adet egzoz emisyon ruhsatı** satılmıştır. Bu satışlardan toplam **2.854.558 TL gelir** elde edilmiştir.
- İl Emniyet Müdürlüğü ile birlikte anayol güzergahlarında egzoz emisyon ölçüm denetimleri yapılmaktadır.

# Çevre Yönetimi ve Denetiminden Sorumlu Şube Müdürlüğü

## DENETİM

- 2872 sayılı Çevre Kanunu kapsamında **2015 yılında**; İl Müdürlüğümüzce yapılan denetimler sonucunda; Toplam **61 adet tesis** ve işletme için **toplam 1.158.747,40 TL** idari para cezası işlemi uygulanmıştır. **8 İşletme** içinde **Faaliyet Durdurma Kararı** verilmiştir.

Para Cezasının Konusu	Cezai İşlem Sayısı	İdari Para Cezası Miktarı (TL)
Su Kirliliği	9	558.029,00
Atıklar	3	558,00
Hava	15	103.432,60
ÇED Mevzuatına Aykırılık	25	406.342,3
Gürültü Kirliliği ve Diğer	9	90.385,50
<b>TOPLAM</b>	<b>61</b>	<b>1.158.874,40</b>



# Tabiat Varlıklarını Koruma Şube Müdürlüğü

## FAALİYET RAPORU

### ➤ DOĞAL SİT ALANLARI

Manisa Merkez ve ilçelerinde toplam 9 adet doğalsit alanı mevcut olup 3 adet alanın tescil çalışmaları devam etmektedir.

### ➤ ANIT AĞAÇLAR:

İlimiz Merkez ve İlçelerinde **77 alanda** toplam **148** adet Anıt Ağaç mevcuttur.

➤ Kula İlçesi Divlittepe ve Sandal-Karadivlit Tepe 1. derece doğal sit alanı 2013 yılında; Avrupa ve UNESCO Jeopark Sahası olarak sertifikalandırılmış olup Zafer Projesi kapsamında jeopark projesi alanı ihale aşamasındadır.

# Tabiat Varlıklarını Koruma Şube Müdürlüğü

## Ağlayan Kaya 1. Derece Doğal Sit Alanı



# Tabiat Varlıklarını Koruma Şube Müdürlüğü

## Ağlayan Kaya 1. Derece Doğal Sit Alanı



# Tabiat Varlıklarını Koruma Şube Müdürlüğü

## Zafer Projesi Alanı



# Tabiat Varlıklarını Koruma Şube Müdürlüğü

## Kırkağaç-Bakır Anıt Ağaç ( Zeytin Ağacı)



# Tabiat Varlıklarını Koruma Şube Müdürlüğü

## Anıt Ağaçlardan Bir Örnek



# Tabiat Varlıklarını Koruma Şube Müdürlüğü

## Kula Peribacaları



# Tabiat Varlıklarını Koruma Şube Müdürlüğü

## Kula Peribacaları





# Tabiat Varlıklarını Koruma Şube Müdürlüğü

## Divlittepe Yanardağı



Hakan OGE/Atlas

# Tabiat Varlıklarını Koruma Şube Müdürlüğü

## Demirci İlçesi Söğütçük Küme Çınarları



# Tabiat Varlıklarını Koruma Şube Müdürlüğü

## Selendi İlçesi Anıt Görünümlü Kaya



# Tabiat Varlıklarını Koruma Şube Müdürlüğü

## Salihli İlçesi Sindel Köyü Fosil Ayak İzleri



# Tabiat Varlıklarını Koruma Şube Müdürlüğü

## Tescil Çalışmaları Devam Eden Kula İlçesi Börtlüce Mağarası



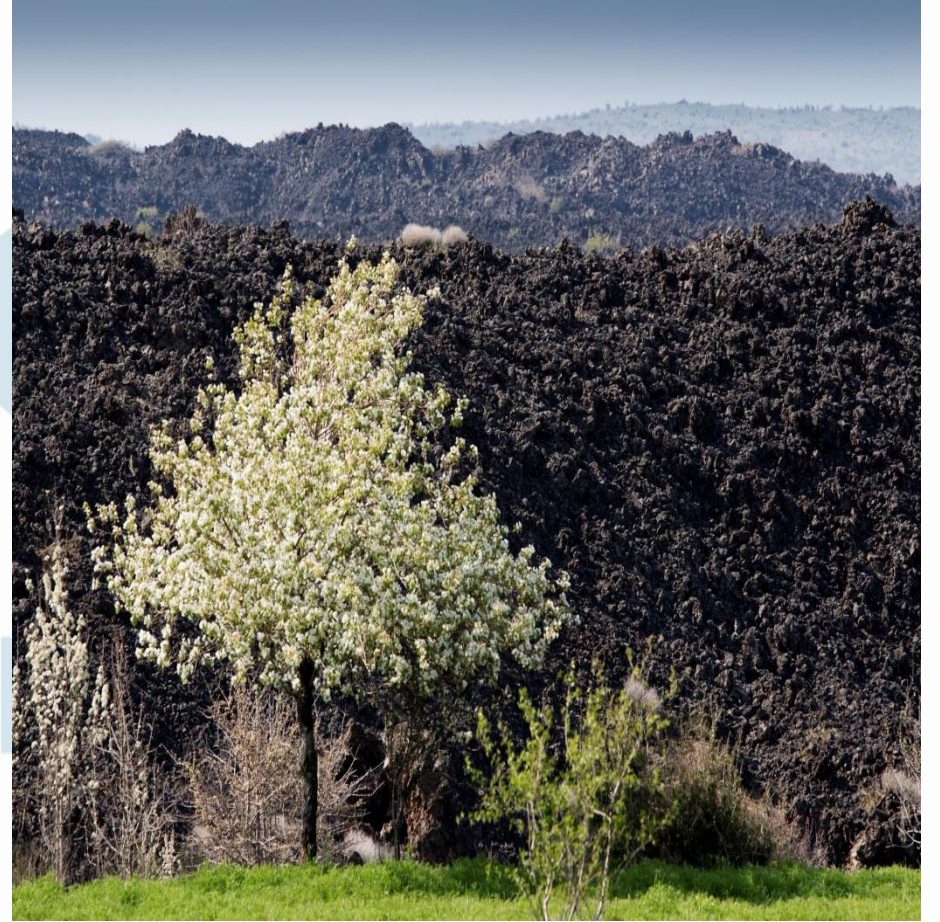
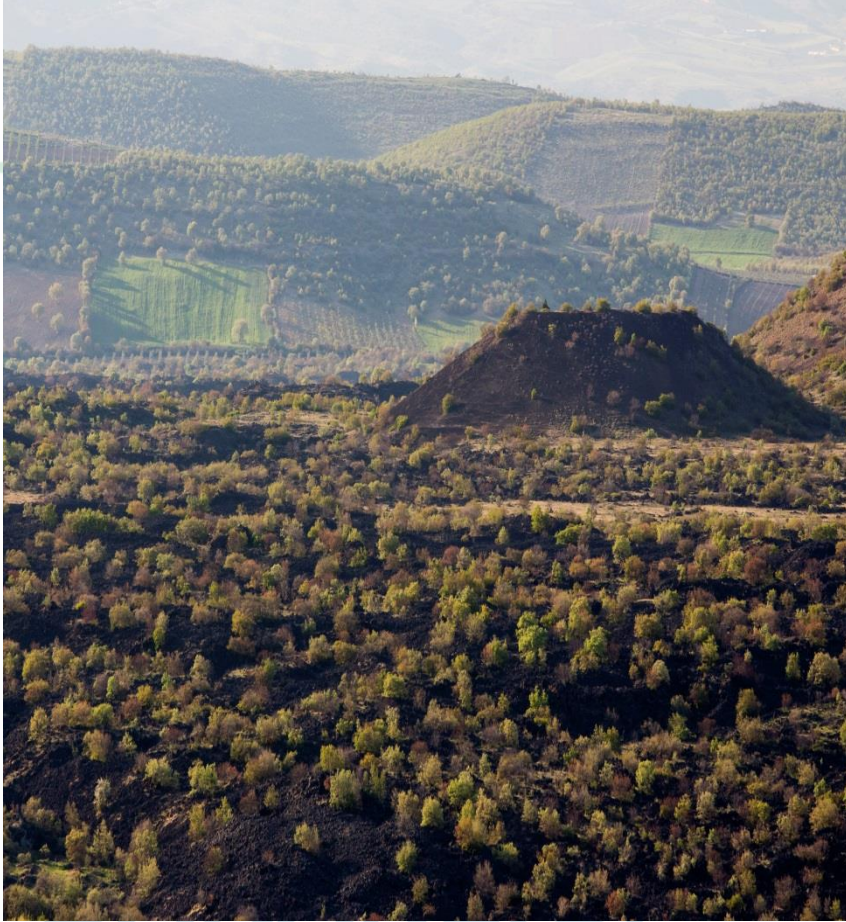
# Tabiat Varlıklarını Koruma Şube Müdürlüğü

Tescil Çalışmaları Devam Eden Salihli İlçesi Allahdiyen Kanyonu



# Tabiat Varlıklarını Koruma Şube Müdürlüğü

## Tescil Çalışmaları Devam Eden Kula-Salihli Divlittepe Lav Akıntısı



# KARŞILAŞILAN SORUNLAR VE BEKLENTİLER

İl Müdürlüğümüz mevcut yapısı ile personelimizin özverili çalışmaları sonucunda görev ve sorumluluklarını zamanında ve tam olarak yerine getirmektedir.

Ancak; giderek artan iş yükü karşısında **İl Müdürlüğümüzün teknik ve yardımcı personel ihtiyacı bulunmaktadır. Personel ihtiyacımız ve taleplerimiz defaten Bakanlığımıza yazılı olarak bildirilmiştir.**

Bunun yanında; aşağıda belirtilen hususlarda çözüm önerilerimizin dikkate alınması durumunda iş verimi ve hizmet kalitesinin artacağı ve çevresel sorunlar ve şehircilik işlemleri ile ilgili iyileştirmeler sağlanacağı düşünülmektedir.



# KARŞILAŞILAN SORUNLAR VE BEKLENTİLER

## A-ÇEVRE BİRİMLERİ:

### 1-) SU KİRLİLİĞİ

İlimizde özellikle; Atıksu Arıtma Tesislerinin yapımı, işletilmesi, Gediz'e akan atık suların temizlenmesi hususlarında büyük sıkıntılar yaşanmaktadır.

Hali hazırda İlimizde; Akhisar, Saruhanlı, Gölarmara, Ahmetli, Kula ve Salihli İlçelerinde evsel atıksu arıtma tesisleri bulunmaktadır. Manisa Merkez ve Alaşehir' in mevcut arıtma tesisleri kapasite ve teknoloji bakımından oldukça yetersiz kalmaktadır. Bunların dışındaki ilçelerimizde ise herhangi bir atıksu arıtma tesisi bulunmamaktadır.

## KARŞILAŞILAN SORUNLAR VE BEKLENTİLER

Mevcut verimsiz arıtmaları olan Manisa Merkez ve Alaşehir dahil edildiğinde bile **İl nüfusunun sadece % 35 atıksu arıtma tesisi hizmeti almaktadır.**(TUIK-2013)

Bunun yanında İlimizde kurulu ve faal olan 4 adet Organize Sanayi Bölgesi mevcut olup; Manisa ve Salihli OSB' lerin merkezi atıksu arıtma tesisleri bulunmaktadır. Ancak Turgutlu ve Akhisar OSB' lerinin atıksu arıtma tesisleri yoktur.

Belediye ve sanayi bölgelerinden kaynaklanan atıksuları arıtılmadan alıcı ortama deşarj edilmesi büyük bir kirlilik yükü ve baskısına neden olmaktadır.

# KARŞILAŞILAN SORUNLAR VE BEKLENTİLER

## Gediz Nehrinin ıslahıyla ilgili önerilerimiz;

- 1- Uydu görüntüleriyle entegre edilmiş haritaların altlığını oluşturduğu verilen Çevre Bilgi sistemine aktarılması ve tüm denetim personeline bu sistemin açılması,
- 2- Gediz' in geçtiği tüm illeri içine alacak şekilde, kirletici etkisi olan, ruhsatlı ve ruhsatsız tüm işletmelerin saha çalışmasıyla tespiti ve verilerin oluşturulan Çevre Bilgi Sistemine aktarılması,
- 3- 24 saat esasına göre çalışan ve ilgili tüm illerde faaliyet gösteren Çevre denetim ekiplerinin etkin ve sürekli bir biçimde çalışacak şekilde yapılandırılması,
- 4- Gediz nehrinin denize aktığı noktadan Turgutlu ilçesine kadar yatağının ıslah edilmesi ve çeşitli faaliyetler için kullanıma açılması hedeflerimiz olmalıdır.

## 2-) KATI ATIK SORUNU

İlimizde herhangi bir Katı Atık Düzenli Depolama Tesisi bulunmadığından; tüm il genelinde mevzuat hükümlerine uygun olmayan vahşi depolama alanları katı atıkların depolanması amacıyla kullanılmaya devam etmektedir. Bu durum insan ve çevre sağlığı açısından büyük bir tehdit arz etmektedir. Örneğin Manisa Merkez İlçe de Kırtık Mevkiinde bulunan vahşi çöp depone alanında ortalama her yıl kontrolsüz gaz çıkışından kaynaklanan çöplük yangınları yaşanmakta olup; Spil Dağı Milli Parkına çok yakın olan söz konusu alandan milli parka yangın sıçraması ihtimali mevcut sıkıntıyı daha da arttırmaktadır.

**Manisa Büyükşehir Belediyesinin tüm ili kapsayacak şekilde bütüncül bir yönetim anlayışıyla katı atık yönetim planı hazırlaması ve rantabil olabilecek şekilde bertaraf tesisi yerleri seçilmeli, projelendirilmeli ve yapımı hızlı bir şekilde sonuçlandırılarak işletmeye alınmalıdır.**

## 3-) HAVA VE GÜRÜLTÜ KİRLİLİĞİ

Hava ve Gürültü kirliliği en çok şikayet aldığımız konular arasındadır. Gürültü ve hava kirliliği noktasında Mahalli Çevre Kurulu kararlarımız bulunmakta, ancak uygulama ve denetim noktasında yeterli elemanımız bulunmamaktadır.

Kış aylarında Manisa İlinde yaşanan hava kirliliğinin en büyük nedeni halen çok büyük oranda yerli kömür kullanımı olan evsel ısınmadır; kömürün üretiminden, pazarlanmasına ve nihai tüketim yerlerine kadar olan tüm aşamalarda sıkı denetim ve kontrollerin yapılması gerekmektedir.

## KARŞILAŞILAN SORUNLAR VE BEKLENTİLER

Isınmadan kaynaklanan hava kirliliğinin önlenmesi ve mevcut kirliliğin en aza indirilmesi amacıyla 21.07.2014 tarih ve 07 nolu Mahalli Çevre kurulu kararları ile kabul edilen Temiz Hava Eylem Planı kapsamında Büyükşehir Belediyesi ve İlçe Belediyelerine görev ve sorumluluklar verilmiş olup söz konusu çalışmalara İl Müdürlüğümüzden katkı sağlanmaktadır.

**Ayrıca Çevre mevzuatında yasal değişiklik yapılarak konuyla ilgili Büyükşehir Belediyesine yetki devrinin yapılması gerekmektedir. Bu yapılanma sağlanamıyorsa İl Müdürlükleri eleman yönünden desteklenmelidir. İl Müdürlüğümüzün diğer Bakanlıklarda olduğu gibi ilçe birimlerimiz yoktur.**

## 4-) HAYVANCILIK İŞLETMELERİ

Manisa ili, ülkemizin en önemli tavuk ve yumurta üretim merkezlerinden biri konumundadır. Mevcut kanatlı hayvan sayısı 13 Milyonun üzerindedir. Bu nedenle il genelinde çok sayıda tavuk kümesi mevcut olup, bu kümesler ile ilgili olarak mevzuat kapsamında yapılan çeşitli izin başvuruları(ÇED, GSM Ruhsatı, Emisyon İzni v.b.) ile kümeslerden kaynaklanan koku emisyonlarıyla ilgili çok sayıda şikayet dilekçesi İl Müdürlüğümüze ulaşmaktadır.

Gıda, Tarım ve Hayvancılık Bakanlığı ve Kalkınma Ajanslarının teşvik uygulamaları sonucunda; büyük ve küçükbaş hayvancılık faaliyetleri de büyük artış yaşanmaktadır.

# KARŞILAŞILAN SORUNLAR VE BEKLENTİLER

Gıda Tarım ve Hayvancılık Müdürlükleri hayvancılık faaliyetlerinden kaynaklanan gübre ve atıklar ile ilgili kontrole yönelik herhangi bir işlem yapmamaktadır.

**Hayvancılık işletmelerinden kaynaklanan gübre, atık ve koku emisyonlarına karşı mevcut mevzuat ve öngörülen tedbirler yetersiz kalmaktadır. Bakanlığımızca bu hususta mevzuat ve çözüm önerileri(örn. Koku giderme sistemleri, gübre bertaraf yöntemleri v.b.) geliştirilmesi büyük önem arz etmektedir.**

**Bu tür tesislere inşaat izni veren Belediyelerin işletme sahiplerine katı atık koku ve gübre bertaraf tesisi yaptırmadan işletme ruhsatı vermemeleri konusunda yaşanan aksaklıklara karşı işlemler yapılmalıdır.**



## 5-) ZEYTİNCİLİK SEKTÖRÜ VE ZEYTİN KARASUYU

İlimiz; ülkemizin en önemli zeytin üretim merkezleri arasında yer almaktadır. Bunun bir sonucu olarak bu sektörde faaliyet gösteren işletmelerden kaynaklanan atıksuların bertarafı önemli bir çevresel sorunu teşkil etmektedir. Zeytinyağı üretiminden kaynaklanan; Karasuyun arıtılmadan doğrudan alıcı ortama verilmesi büyük bir kirlilik yükü oluşturmaktadır.

Zeytinyağı işletmelerinde; ÇED süreçlerinde 2 fazlı çalışma şartı aranmakta ve işletme döneminde lagün yaptırılmaktadır. Ancak uygulamada; tesislerin çok kısa sürede 3 fazlı sisteme geçtikleri, lagün uygulamasının sağlıklı ve verimli olmadığı, bölgede sulu prina işleme tesis olmamasından dolayı lagünde biriken çökeltilerin alıcı ortama bırakılabildiği gibi durumlarla karşılaşılmaktadır. Bunun yanında Müdürlüğümüz kayıtlarında il geneline dağılmış toplam 165 zeytinyağı işletmesi bulunmakta olup; denetim ve kontrolünde zorluklar yaşanmaktadır.

# KARŞILAŞILAN SORUNLAR VE BEKLENTİLER

Bakanlığımızca bu konuda özel projeler geliştirmesi, üreticiye karasuyun bertarafında çözüm yolları sunması noktasında büyük önem arz etmektedir.

Bunun yanında; tesislerin çoğunun küçük aile işletmesi tarzında olması, arıtma maliyetlerinin çok yüksek olması, işletme zorluğu gibi nedenlerden bu işletmelerin ihtisas OSB yada kooperatifler şeklinde sanayi sitelerinde toplanarak merkezi arıtma tesisleri kurmaları önem arz etmektedir.

## 6-) JEOTERMAL İŞLETMELERİN SORUNLARI

İlimiz; büyük bir jeotermal rezerve(Salihli ve Alaşehir başta olmak üzere Turgutlu ve Ahmetli İlçelerimiz) sahip olup, özellikle son iki yıldır jeotermal kuyu sondajı ve jeotermal enerji santrali yatırım projelerinde oldukça büyük bir artış yaşanmıştır.

Söz konusu taleplerin olası çevresel etkileri ve bunlara karşı alınması gereken tedbirlerin değerlendirilmesinde; halen mevzuat bazında bazı eksikliklerin bulunması, İl Müdürlüğümüzün bu konuda yeterli bilgi ve tecrübeye sahip personelinin bulunmaması ve başvuru sayısının çokluğu gibi nedenlerden dolayı bir takım sıkıntılar yaşanmaktadır.

**Bu kapsamda Bakanlığımızca söz konusu işletmelerin çevresel etkilerine yönelik mevzuatın hazırlanması ve İl Müdürlüğümüzün özel uzmanlık gerektiren jeotermal faaliyet konusunda bilgi ve tecrübeye sahip teknik personel(Maden Müh., Jeoloji Müh.) açısından desteklenmesi gerekmektedir.**

# KARŞILAŞILAN SORUNLAR VE BEKLENTİLER

## 7-) BELEDİYELERE YETKİ DEVRİ ve PERSONEL SIKINTISI

Manisa İli; toplam 17 İlçeden oluşmaktadır. Yaklaşık nüfusu 1.400.000 olup, yüzölçümü 13.810 km<sup>2</sup> 'dir. Merkez İlçe, İlin en batısında ve İzmir İlinin bitişiğinde olmasına karşın sahip olduğu ilçelere ise uzak konumdadır. 6 adet ilçemizin merkez ilçeye uzaklığı 100 km'nin üzerindedir.(Örn; Demirci İlçemiz 181 km., Selendi İlçemiz 158 km., Sarıgöl İlçemiz 131 km mesafededir) Bu durum denetim faaliyetlerinde ve araç dağılımında büyük sıkıntılara neden olmaktadır.

Çevre Mevzuatı kapsamında İl Müdürlüğümüz sorumluluğunda bulunan tüm işlemler; toplam 23 teknik eleman tarafından yürütülmekte olup, bunlardan 14 tanesi denetim personelidir. Çevre Kirliliği ile etkin bir şekilde mücadele edebilmek için Çevre Denetimi Şube Müdürlüklerinin **3 vardiya halinde 24 saat çalışma sistemine geçmesi** gerektiği düşünülmektedir. Bu suretle kesintisiz bir şekilde çevresel izleme ve kontrol yapılabilecektir. Ancak İl Müdürlüğümüzün **personel ve araç-gereç açısından takviye edilmesi gerekmektedir.**

# KARŞILAŞILAN SORUNLAR VE BEKLENTİLER

Bunun yanında; Çevresel açıdan sorumluluk almak istemeyen Belediyeler nedeniyle İl Müdürlükleri neredeyse Zabıtalık görevleri de yürütür konumda kalmaktadır. 2872 sayılı Çevre Kanununun 12. maddesinde Belediye Başkanlıklarının yetki devri alması ile ilgili herhangi bir bağlayıcı ifade bulunmamaktadır. Bu durumda; Belediye Başkanlıklarının gürültü ve yakıt kontrolü gibi konularda yetki devri almamayı bir tercih haline getirmelerine ve bütün yükün İl Müdürlüklerinde kalmasına neden olmaktadır. **Bu kapsamda Çevre Kanununda Belediye Başkanlıklarının, Bakanlığımızdan yetki devri almalarını zorunlu hale getirecek yönde düzenlemelerin yapılmasının büyük önem arz ettiği düşünülmektedir.** Bu konudaki görüş ve önerilerimiz Bakanlığımıza yazılı olarak bildirilmiştir.

# KARŞILAŞILAN SORUNLAR VE BEKLENTİLER

## B-ŞEHİRCİLİK BİRİMLERİ;

### 1-) İMAR PLANLAMASI HİZMETLERİ

Bugüne kadar da 1/1000 ölçekli halihazır haritalar temin edilemediğinden İlimizde kıyı kenar çizgisi çalışması yapılamamıştır. Kıyı kenar çizgilerinin tespit edilmesi için halihazır haritaların ilgili idareler veya Bakanlığımız tarafından hazırlanması gerekmektedir.

Gerek vatandaşlar tarafından ve gerekse Belediyeler tarafından İl Müdürlüğümüzden talep edilen kurum görüşlerinin daha sağlıklı ve hata oluşmadan verile bilinmesi için yürürlükte olan 1 /100.000 ölçekli İzmir-Manisa Çevre Düzeni Planının 1/25.000 ölçekli alt planlarının ilgili idarelerce hazırlanması gerekmektedir.

# KARŞILAŞILAN SORUNLAR VE BEKLENTİLER

## 2-) KENTSEL DÖNÜŞÜM VE ALTYAPI HİZMETLERİ

Takbis sistemine doğrudan ulaşamadığı için yapılan riskli yapı işlemlerinde zaman kaybına yol açmakta olup bu sebeple tapu dairesiyle doğrudan Takbis üzerinden gerek sınırlı gerekse sınırsız erişim ihtiyacı hasıl olmaktadır. Ayrıca nüfus dairesinin vatandaş adres bilgilerine doğrudan erişememek kira yardımı uygulama süreçlerini uzatmaktadır.

Bu nedenle gerek Takbis sistemine ve gerekse vatandaş adres bilgilerine doğrudan erişim sağlanmak için gerekli izinler alınmalı ve alt yapı işlemleri tamamlanmalıdır.

## 4-) YAPI DENETİM HİZMETLERİ

Ülkemizdeki teknik personel mevcut sayısı de dikkate alınarak şantiye şefliği ile ilgili mevzuat yenilenmelidir. Uzmanlık alanına göre belirlenecek olan şantiye şefliği (Elektrik, Makin, inşaat, mimarlık) konusu netlik kazanmalıdır.

Yapılarda denetimi yapacak Yapı Denetim Kuruluşlarının tayini Bakanlığımızca yapılarak Yapı Denetim Kuruluşlarının yaptırım gücü arttırılmalıdır.

Teknik personel yetersizliği dikkate alındığında, Teknik Öğretmen ve Tekniker ile Teknisyenlerin yardımcı kontrol elemanı olarak kontrol elemanı yerine görevlendirilmeleri için gerekli mevzuat düzenlenmesinin yapılması.

Yapı Denetimi Hakkında Kanununun 8. maddesinde laboratuvarlarla ilgili olarak, alet ve cihazların kalibrasyonlarının zamanında yaptırılmaması durumunda ceza uygulanması yerine kalibrasyonu yaptırılmayan alet ve cihazlarla deney yapılması durumunda ceza uygulanması için mevzuat düzenlenmesine gidilmelidir.



## 5-) YAPI MALZEMELERİ HİZMETLERİ

Üreticilerin işyeri açma aşamasında 4703 sayılı yasa ve Yapı Malzeme Yönetmeliği ile ilgili mevzuat çerçevesinde bilgilendirilmesi sağlanmalı, çok küçük işletmelerin bir araya gelerek üretim yapmaları için mevzuatta düzenleme yapılmalı, idari para cezalarının uygulamalarına yönelik olarak ülke genelinde uygulanabilir bir yöntem belirlenmeli ve üreticilere yönelik adres kayıt sistemi oluşturulması gerektiği düşünülmektedir.

## 3-) YAPIM VE PROJE HİZMETLER

Bakanlığımızca yürürlükteki mevzuatlara uygun yeni tip yapı projelerin hazırlatıp İl Müdürlüklerine iletilmesinin iş süreçlerinde zaman kazancı ve uygulamalarda bütünlük sağlanması faydalı olacağı düşünülmektedir.



T.C.  
ÇEVRE VE ŞEHİRCİLİK  
BAKANLIĞI

*MUSTAFA YILMAZ*  
*İL MÜDÜRÜ*  
*ARZ EDERİM.*

T.C.  
ÇEVRE VE ŞEHİRCİLİK  
BAKANLIĞI