



Bu Proje, Avrupa Birliđi ve Trkiye Cumhuriyeti tarafından finanse edilmektedir

Trkiye’de Avrupa Kirletici Salım ve Tařıma Kaydı Konusunda Kapasite Artırımı iin Teknik Yardım Projesi

TR2013/0327.06-01-02/001

Trkiye’de Avrupa Kirletici Salım ve Tařıma Kaydı (Avrupa-KSTK) Kapasite Artırımı iin Teknik Yardım Projesi

Faaliyet 2.2

Sunum: Trkiye’nin KSTK Ynetmelik taslađı- Gncelleme



Sunan kiři:
Norman Sheridan

řubat 2018



NIRAS





Bu Proje, Avrupa Birliđi ve Trkiye Cumhuriyeti tarafından finanse edilmektedir

Trkiye’de Avrupa Kirletici Salım ve Tařıma Kaydı Konusunda Kapasite Artırımı iin Teknik Yardım Projesi

TR2013/0327.06-01-02/001

Genel Bakıř

Bugne kadar katedilen mesafe

Trkiye’nin KSTK Ynetmelik taslađının kilit unsurları



NIRAS





Bu Proje, Avrupa Birliđi ve Trkiye Cumhuriyeti tarafından finanse edilmektedir

Trkiye’de Avrupa Kirletici Salım ve Tařıma Kaydı Konusunda Kapasite Artırımı iin Teknik Yardım Projesi

TR2013/0327.06-01-02/001

Ama

- (EC) 166/2006 sayılı Avrupa-KSTK Tzđnn Trk mevzuatına aktarılması
- Trkiye’de entegre bir KSTK sisteminin kurulması
- Kamu eriřimine aık bir elektronik veri tabanı
- KSTK’nın iřleyiřine iliřkin kuralları belirler
- evreye iliřkin karar alma srelerine kamu katılımını kolaylařtırır
- evre kirliliđinin nlenmesi ve azaltılmasına katkı sađlar



NIRAS





Bu Proje, Avrupa Birliđi ve Trkiye Cumhuriyeti tarafından finanse edilmektedir

Trkiye'de Avrupa Kirletici Salım ve Tařıma Kaydı Konusunda Kapasite Artırımı iin Teknik Yardım Projesi

TR2013/0327.06-01-02/001

Aktarma durumu

- Bakanlık'taki KSTK Birimi ile ilk grřmeler
- Bu grřmelere dayalı olarak 1. taslađın hazırlanması
- KSTK Birimi ile daha ileri seviyede tartıřmalar
- **Ynetmelik ile ilgili 2. taslađın hazırlanması**
- řB'deki diđer ilgili birimlerle grřmeler yapılması
- Ynetmelik ile ilgili 3. taslađın hazırlanması
- Diđer paydařlarla tartıřmalar yapılması
- Nihai ynetmelik taslađı



NIRAS





Bu Proje, Avrupa Birliđi ve Trkiye Cumhuriyeti tarafından finanse edilmektedir

Trkiye’de Avrupa Kirletici Salım ve Tařıma Kaydı Konusunda Kapasite Artırımı iin Teknik Yardım Projesi

TR2013/0327.06-01-02/001

KSTK Ynetmelik taslađının kilit unsurları

- İlgili faaliyetlerin kaydı
- Raporlama řartları
- Raporlanan verilerin kalite gvencesi
- Kamunun eriřimine aılan bilgiler
- evre izni verilmesi iin KSTK Ynetmeliđine uygunluk



NIRAS





Bu Proje, Avrupa Birliđi ve Türkiye Cumhuriyeti tarafından finanse edilmektedir

Türkiye’de Avrupa Kirletici Salım ve Taşıma Kaydı Konusunda Kapasite Artırımı için Teknik Yardım Projesi

TR2013/0327.06-01-02/001

Kapsam - KSTK’nın kapsadığı tesisler

Belirtilen geçerli Kapasite Eşiđini aşması halinde, Ek 1’deki faaliyetlerden birini veya daha fazlasını üstlenen tüm tesisleri kapsar.

Ek 1’de 9 kategoride 65 faaliyet listelenmektedir:

- Enerji üretimi;
- Metallerin üretimi ve işlenmesi;
- Mineral sanayisi;
- Kimya sanayisi;
- Atık ve atık su yönetimi;
- Kağıt ve ahşap üretimi ve işlenmesi;
- Yođun hayvancılık ve su ürünleri yetiştiriciliđi;
- Gıda ve içecek sektöründe hayvansal ve bitkisel üretim; ve
- Diğer faaliyetler



NIRAS





Bu Proje, Avrupa Birliđi ve Trkiye Cumhuriyeti tarafından finanse edilmektedir

Trkiye’de Avrupa Kirletici Salım ve Tařıma Kaydı Konusunda Kapasite Artırımı iin Teknik Yardım Projesi

TR2013/0327.06-01-02/001

Kayıt

Ek 1’de yer alan TM tesisler řB’ye kayıt yaptırmalıdır

- İřletmecinin Bakanlıđa yaptıđı bildirim
- řB iřletmeciye kendisine zel bir kimlik numarası ve KSTK portalına girmesi iin bir řifre verir.
- İřletmeci daha sonra Ek 2’deki bilgileri girerek online Kayıt iřlemini yapmalıdır
- İřletmeci herhangi bir belirgin deđiřiklik hakkında řB’yi bilgilendirmelidir
- řB Kaydı gncel tutmalıdır



NIRAS





Bu Proje, Avrupa Birliđi ve Trkiye Cumhuriyeti tarafından finanse edilmektedir

Trkiye’de Avrupa Kirletici Salım ve Tařıma Kaydı Konusunda Kapasite Artırımı iin Teknik Yardım Projesi

TR2013/0327.06-01-02/001

İřletmeci tarafından rapor edilmesi gerekenler (1)

Hava, su veya toprađa salımlar:

Ek 3’te belirtilen 91 kirleticiye iliřkin yıllık salımlar.

Kirleticiler řunları iermektedir:

- Sera gazları;
- Diđer gazlar;
- Ađır metaller;
- Pestisitler;
- Klorlu organik maddeler;
- Diđer organik maddeler;
- İnorganik maddeler.



NIRAS





Bu Proje, Avrupa Birliđi ve Trkiye Cumhuriyeti tarafından finanse edilmektedir

Trkiye’de Avrupa Kirletici Salım ve Tařıma Kaydı Konusunda Kapasite Artırımı iin Teknik Yardım Projesi

TR2013/0327.06-01-02/001

İřletmeci tarafından rapor edilmesi gerekenler (2)

Belediyenin kanalizasyon sistemi ile yapılan tařımalar da dâhil, arıtmaya tabi tutulacak atık suda bulunan ve Ek 3’te belirtilen kirleticilerin tesis dıřına tařınması.



NIRAS





Bu Proje, Avrupa Birliđi ve Trkiye Cumhuriyeti tarafından finanse edilmektedir

Trkiye’de Avrupa Kirletici Salım ve Tařıma Kaydı Konusunda Kapasite Artırımı iin Teknik Yardım Projesi

TR2013/0327.06-01-02/001

İřletmeci tarafından rapor edilmesi gerekenler (3) Tesis dıřına tařınan atıklar:

- Yılda 2 tonu ařkın tehlikeli atıđın tesis dıřına tařınması
- Yılda 2000 tonu ařkın tehlikesiz atıđın tesis dıřına tařınması



NIRAS





Bu Proje, Avrupa Birliđi ve Trkiye Cumhuriyeti tarafından finanse edilmektedir

Trkiye’de Avrupa Kirletici Salım ve Tařıma Kaydı Konusunda Kapasite Artırımı iin Teknik Yardım Projesi

TR2013/0327.06-01-02/001

Rapor edilmesi gereken bilgiler (1):

Ek-3’te belirtilen kirleticilerin salımları:

- Kirleticinin adı ve numarası
- Raporlama yılı boyunca toplam salım miktarı
- Bu miktarın ölçm (Ö), hesaplama (H) veya tahmin yöntemlerinden hangisi ile belirlendiđi
- řayet Ö veya H ise- ölçm veya hesaplama iin kullanılan yöntem
- Kazara salımların toplam miktarı



NIRAS





Bu Proje, Avrupa Birliđi ve Trkiye Cumhuriyeti tarafından finanse edilmektedir

Trkiye’de Avrupa Kirletici Salım ve Tařıma Kaydı Konusunda Kapasite Artırımı iin Teknik Yardım Projesi

TR2013/0327.06-01-02/001

Rapor edilmesi gereken bilgiler (2):

Atık suda bulunan ve Ek 3’te belirtilen kirleticilerin tesis dıřına tařınması

- Kirleticinin adı ve numarası
- Raporlama yılı boyunca toplam salım miktarı
- Bu miktarın lm (), hesaplama (H) veya tahmin yntemlerinden hangisi ile belirlendiđi
- řayet  veya H ise- lm veya hesaplama iin kullanılan yntem
- Atık su arıtma tesisinin adı ve adresi
- Nehir havza blgesi



NIRAS





Bu Proje, Avrupa Birliđi ve Trkiye Cumhuriyeti tarafından finanse edilmektedir

Trkiye'de Avrupa Kirletici Salım ve Tařıma Kaydı Konusunda Kapasite Artırımı iin Teknik Yardım Projesi

TR2013/0327.06-01-02/001

Rapor edilmesi gereken bilgiler (3): Tehlikeli atıđın Trkiye iinde tesis dıřına tařınması

- 6 haneli atık kodu
- Sz konusu atıđın miktarı
- Geri Kazanıma mı (GK) bertarafa mı (B) gnderildiđi
- Bu miktarın lm (), hesaplama (H) veya tahmin yntemlerinden hangisi ile belirlendiđi
- řayet  veya H ise- lm veya hesaplama iin kullanılan yntem



NIRAS





Bu Proje, Avrupa Birliđi ve Türkiye Cumhuriyeti tarafından finanse edilmektedir

Türkiye’de Avrupa Kirletici Salım ve Taşıma Kaydı Konusunda Kapasite Artırımı için Teknik Yardım Projesi

TR2013/0327.06-01-02/001

Rapor edilmesi gereken bilgiler (4):

Tehlikeli atığın Türkiye dışına taşınması

- 6 haneli atık kodu
- Söz konusu atığın miktarı
- Geri Kazanıma mı (GK) bertarafa mı (B) gönderildiđi
- Bu miktarın ölçüm (Ö), hesaplama (H) veya tahmin yöntemlerinden hangisi ile belirlendiđi
- Şayet Ö veya H ise- ölçüm veya hesaplama için kullanılan yöntem
- Geri kazanım veya bertaraf işlemini gerçekleştirenin adı ve adresi
- Fiili geri kazanım/bertaraf etme yerinin adresi



NIRAS





Bu Proje, Avrupa Birliđi ve Trkiye Cumhuriyeti tarafından finanse edilmektedir

Trkiye’de Avrupa Kirletici Salım ve Tařıma Kaydı Konusunda Kapasite Artırımı iin Teknik Yardım Projesi

TR2013/0327.06-01-02/001

Rapor edilmesi gereken bilgiler (5): Tehlikesiz atıkların tesis dıřına tařınması:

- 6 haneli atık kodu
- Sz konusu atıđın miktarı
- Geri Kazanıma mı (GK) bertarafa mı (B) gnderildiđi
- Bu miktarın lm (), hesaplama (H) veya tahmin yntemlerinden hangisi ile belirlendiđi
- řayet  veya H ise- lm veya hesaplama iin kullanılan yntem



NIRAS





Bu Proje, Avrupa Birliđi ve Trkiye Cumhuriyeti tarafından finanse edilmektedir

Trkiye’de Avrupa Kirletici Salım ve Tařıma Kaydı Konusunda Kapasite Artırımı iin Teknik Yardım Projesi

TR2013/0327.06-01-02/001

Rapor edilmesi gereken bilgiler (6): Tesis ile ilgili bilgiler:

- Tesisin adı ve adresi
- NACE kodu
- Ana ekonomik faaliyeti
- Tesiste yrtlmekte olan tm Ek 1 faaliyetlerinin listesi
- retim hacmi
- alıřma saatlerinin sayısı
- alıřan sayısı
- Elektrik / gaz / su tketimi



NIRAS





Bu Proje, Avrupa Birliđi ve Trkiye Cumhuriyeti tarafından finanse edilmektedir

Trkiye’de Avrupa Kirletici Salım ve Tařıma Kaydı Konusunda Kapasite Artırımı iin Teknik Yardım Projesi

TR2013/0327.06-01-02/001

Kalite gvencesi ve deęerlendirmesi

- İřletmeci mevcut en iyi bilgileri kullanmalıdır
- İřletmeci kayıtları 5 yıl sreyle muhafaza etmelidir.
- İřletmeci raporlama yapabilmek iin uygun sıklıklarla bilgi toplamalıdır
- İřletmeci raporladıęı bilgilerin kalitesini gvence altına almalıdır
- Bakanlık raporlanan verilerin kalitesini zellikle eksiksizlik, tutarlılık ve gvenilirlik aısından deęerlendirmelidir



NIRAS





Bu Proje, Avrupa Birliđi ve Trkiye Cumhuriyeti tarafından finanse edilmektedir

Trkiye’de Avrupa Kirletici Salım ve Tařıma Kaydı Konusunda Kapasite Artırımı iin Teknik Yardım Projesi

TR2013/0327.06-01-02/001

Kamunun eriřimine aılan bilgiler (1)

İřletmeci Ek 3’te belirtilen kirleticilere dair TM salımları ve tesis dıřına tařıma iřlemlerini Bakanlıđa raporlamalıdır

ANCAK

Bakanlık yalnızca Ek 3’te belirtilen Salım Eřik Deđerlerini ařan salımları kamunun eriřimine aacaktır.



NIRAS





Bu Proje, Avrupa Birliđi ve Trkiye Cumhuriyeti tarafından finanse edilmektedir

Trkiye’de Avrupa Kirletici Salım ve Tařıma Kaydı Konusunda Kapasite Artırımı iin Teknik Yardım Projesi

TR2013/0327.06-01-02/001

Kamunun eriřimine aılan bilgiler (2)

Gizlilik

- İřletmeci herhangi bir bilginin gizli tutulmasını ve halka aık KSTK dıřında bırakılmasını istediđi takdirde, bu gizlilik ile ilgili spesifik bir talepte BULUNMALIDIR
- Gizlilik talebinin dayanakları 4982 sayılı Kanun ve 6698 sayılı Kanunda dzenlenmiřtir
- Bakanlı gizlilik talebini bu kanunlara uygun olarak deđerlendirecektir.



NIRAS





Bu Proje, Avrupa Birliđi ve Türkiye Cumhuriyeti tarafından finanse edilmektedir

Türkiye’de Avrupa Kirletici Salım ve Taşıma Kaydı Konusunda Kapasite Artırımı için Teknik Yardım Projesi

TR2013/0327.06-01-02/001

Çevre izni verilmesi için KSTK Yönetmeliđine uygunluk

Bir tesise Çevre Kanunu Madde 11 kapsamında “izin” düzenlenmesi için İşletmecinin KSTK Yönetmeliđine uyması şartı aranacaktır.

- Bir “izin” Çevre Kanununun 11. Maddesi kapsamında düzenlenen herhangi bir izin veya ruhsat ya da geçici işletme izni olarak tanımlanmaktadır
- Bunlar aşağıdaki şekilde sıralanabilir:
 - 29115 sayılı RG’de yayımlanan Çevre İzin ve Lisans Yönetmeliđi uyarınca düzenlenen herhangi bir izin vs.
 - EKÖK Tüzükleri (taslak) uyarınca düzenlenen herhangi bir izin



NIRAS





Bu Proje, Avrupa Birliđi ve Trkiye Cumhuriyeti tarafından finanse edilmektedir

Trkiye’de Avrupa Kirletici Salım ve Tařıma Kaydı Konusunda Kapasite Artırımı iin Teknik Yardım Projesi

TR2013/0327.06-01-02/001

Kılavuzlar

Bakanlık ařađıdaki hususlarda Kılavuzlar yayımlayabilir:

- Raporlama usulleri
- Rapor edilecek veriler
- Kalite gvencesi
- Kalite deđerlendirmesi
- Onaylanmış analitik yntemler ile numune alma yntemlerinin belirtilmesi
- Geerliđi denetleme prosedrleri.



NIRAS





Bu Proje, Avrupa Birliđi ve Trkiye Cumhuriyeti tarafından finanse edilmektedir

Trkiye'de Avrupa Kirletici Salım ve Tařıma Kaydı Konusunda Kapasite Artırımı iin Teknik Yardım Projesi

TR2013/0327.06-01-02/001

Teřekkrler



NIRAS





Bu Proje, Avrupa Birliđi ve Trkiye Cumhuriyeti tarafından finanse edilmektedir

Trkiye’de Avrupa Kirletici Salım ve Tařıma Kaydı Konusunda Kapasite Artırımı iin Teknik Yardım Projesi

TR2013/0327.06-01-02/001

Trkiye’de Avrupa Kirletici Salım ve Tařıma Kaydı (Avrupa-KSTK) Kapasite Artırımı iin Teknik Yardım Projesi

Avrupa-KSTK Sistemi - Envanter ve Portalın Son Gncellemesi



Sunan kiři:

Marek Piaskowski

Tarih: 8-9 řubat 2018



NIRAS





Bu Proje, Avrupa Birliđi ve Trkiye Cumhuriyeti tarafından finanse edilmektedir

Trkiye'de Avrupa Kirletici Salım ve Tařıma Kaydı Konusunda Kapasite Artırımı iin Teknik Yardım Projesi

TR2013/0327.06-01-02/001

Trkiye Avrupa-KSTK Ulusal Envanterine Eriřim

Kullanıcı - uygulamayı alıřtıran ve kullanan gerek kiři

řB - evre ve řehircilik Bakanlıđı

İM - İl Mdrlđ

Ulusal Envanterin kullanıcı trleri řunlardır:

- Bakanlık (řB) kullanıcıları
- İl Mdrlkleri kullanıcıları
- Tesis kullanıcıları



NIRAS





Bu Proje, Avrupa Birliđi ve Trkiye Cumhuriyeti tarafından finanse edilmektedir

Trkiye’de Avrupa Kirletici Salım ve Tařıma Kaydı Konusunda Kapasite Artırımı iin Teknik Yardım Projesi

TR2013/0327.06-01-02/001

Bakanlık kullanıcıları

Bakanlık kullanıcıları ařađıdaki yetkilere sahip olacaktır:

- Diđer kullanıcılar iin hesap oluřturma
- Tesis kimlik verisi ve tesise ait eřsiz
 - kimlik numarası ile tesisleri sisteme kaydetme,
 - Ek 1 faaliyetleri ile,
 - bir tesis iin yalnızca bir hesap kullanılabilir
- İkinci ařamada tesislerin yıllık raporlarını dođrulama
- Avrupa Komisyonu’na teslim edilmek zere ye Devlet (ulusal) raporunu hazırlama



NIRAS





Bu Proje, Avrupa Birliđi ve Trkiye Cumhuriyeti tarafından finanse edilmektedir

Trkiye’de Avrupa Kirletici Salım ve Tařıma Kaydı Konusunda Kapasite Artırımı iin Teknik Yardım Projesi

TR2013/0327.06-01-02/001

İl Mdrlkleri kullanıcıları

İl Mdrlkleri kullanıcıları ařađıdaki yetkilere sahip olacaktır:

- Birinci ařamada tesis raporlarını onaylama (raporların onaylanması veya dzeltilmek zere reddedilmesi)



NIRAS





Bu Proje, Avrupa Birliđi ve Trkiye Cumhuriyeti tarafından finanse edilmektedir

Trkiye’de Avrupa Kirletici Salım ve Tařıma Kaydı Konusunda Kapasite Artırımı iin Teknik Yardım Projesi

TR2013/0327.06-01-02/001

Tesis kullanıcıları

Tesis kullanıcıları ařađıdaki yetkilere sahip olacaktır:

- Kendi tesisleriyle ilgili verileri dzeltmek (tesisın kimlik verisi hari),
- her bir tesisten havaya, suya ve toprađa salınan kirleticiler ve tesis dıřına tařınan kirletici ve atıklarla ilgili veri giriři yapma,
- dođrulanmak zere yıllık raporu ibraz etme,
- reddedilen raporları dzeltme.



NIRAS





Bu Proje, Avrupa Birliđi ve Türkiye Cumhuriyeti tarafından finanse edilmektedir

Türkiye’de Avrupa Kirletici Salım ve Taşıma Kaydı Konusunda Kapasite Artırımı için Teknik Yardım Projesi

TR2013/0327.06-01-02/001

Tesis yıllık raporlarının doğrulanma süreci iki adımda gerçekleştirilecektir.

Birinci adımda ibraz edilen rapor, İl Müdürlükleri tarafından doğrulanır.

- Rapor İM tarafından onaylanırsa ikinci adımda ÇŞB tarafından doğrulanacaktır. ÇŞB raporu reddettiğinde, ret sorununu çözmek üzere rapor İM’ye geri gönderilecektir ANCAK bu geri gönderme işlemi İM’nin raporu reddettiđi şeklinde değerlendirilmeyecektir.
- Diğer yandan, eđer rapor İM tarafından reddedildi ise İl Müdürlüğünün yeniden doğrulaması için tesis kullanıcısının raporu düzeltilmesi gerekmektedir.

Raporun İl Müdürlüğü tarafından üç kez reddedilmesi ya da iki kez onaylanması durumunda, ilgili yıllık raporun ikinci kez doğrulanması sadece ÇŞB tarafından gerçekleştirilecektir.



NIRAS



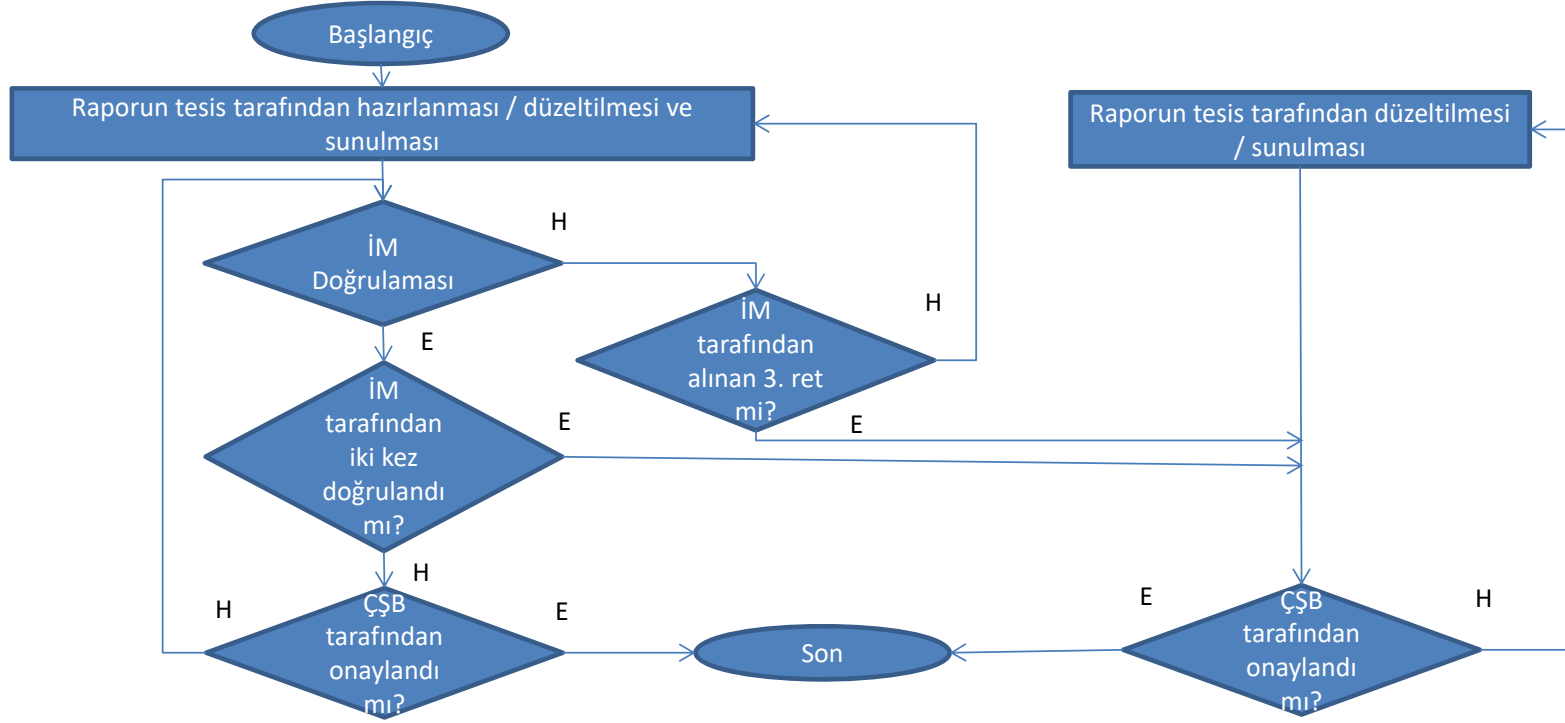


Bu Proje, Avrupa Birliği ve Türkiye Cumhuriyeti tarafından finanse edilmektedir

Türkiye'de Avrupa Kirletici Salım ve Taşıma Kaydı Konusunda Kapasite Artırımı için Teknik Yardım Projesi

TR2013/0327.06-01-02/001

Doğrulama / onay süreci iş akım şeması



NIRAS





Bu Proje, Avrupa Birliđi ve Trkiye Cumhuriyeti tarafından finanse edilmektedir

Trkiye’de Avrupa Kirletici Salım ve Tařıma Kaydı Konusunda Kapasite Artırımı iin Teknik Yardım Projesi

TR2013/0327.06-01-02/001

Dođrulama sreci - devamı

Yıllık raporun tm durumları, tesis seviyesinde, İl Mdrlđ ve řB seviyelerinde tm kullanıcılara aık olacaktır.

Tesis yıllık raporunun İl Mdrlđ ya da Bakanlık tarafından geri evrilmesi durumunda, reddedilen blmler iřaretlenecek ve neyin yanlış olduđuna iliřkin aıklama eklenecektir. Raporun dzeltilmesi srecinde yalnızca bu iřaretli kısımlar tesis kullanıcısı tarafından dzeltilebilecektir.



NIRAS



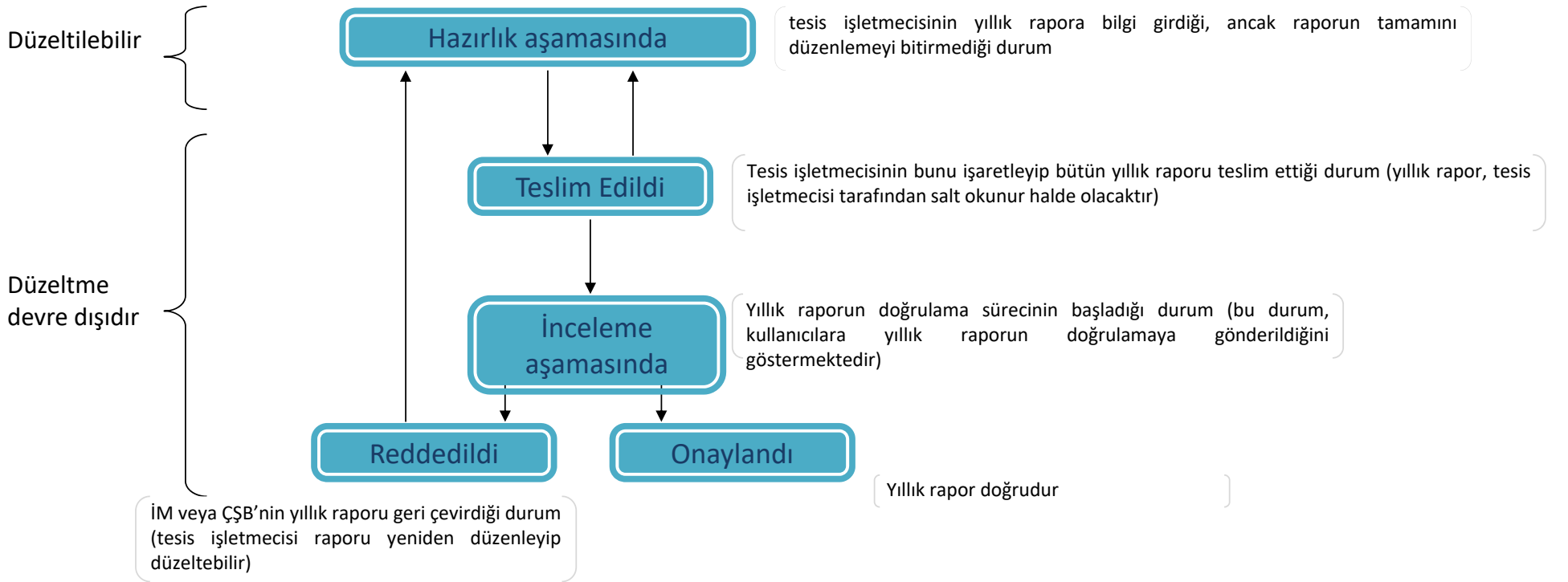


Bu Proje, Avrupa Birliği ve Türkiye Cumhuriyeti tarafından finanse edilmektedir

Türkiye’de Avrupa Kirletici Salım ve Taşıma Kaydı Konusunda Kapasite Artırımı için Teknik Yardım Projesi

TR2013/0327.06-01-02/001

Tesis yıllık raporunun olası durumları



NIRAS





Bu Proje, Avrupa Birliđi ve Türkiye Cumhuriyeti tarafından finanse edilmektedir

Türkiye’de Avrupa Kirletici Salım ve Taşıma Kaydı Konusunda Kapasite Artırımı için Teknik Yardım Projesi

TR2013/0327.06-01-02/001

Tesis yıllık raporunda yer alacak ek bilgiler (XML ulusal rapor formatına göre)

Tesis kimlik bilgileri:

- Tesisin bulunduğu il,
- Bina numarası,
- Üretim hacmi (üç değerden oluşan bir matris):
 - Ürün adı,
 - Birim kodu
 - Miktar
- Elektrik, gaz ve su tüketimi
- Tesisin web sitesi adresi („<http://>” şeklinde başlamalıdır) - her zaman yayınlanır
- Kamuya açık bilgi (metin halinde ek bilgi) - her zaman yayınlanır
- Yorum metni (birtakım beyanlar ve yorumlar) - yayınlanmaz



NIRAS





Bu Proje, Avrupa Birliđi ve Trkiye Cumhuriyeti tarafından finanse edilmektedir

Trkiye’de Avrupa Kirletici Salım ve Tařıma Kaydı Konusunda Kapasite Artırımı iin Teknik Yardım Projesi

TR2013/0327.06-01-02/001

Salım ve tařımalar blmlerine iliřkin aıklamalar (XML ulusal rapor formatına gre)

“Kullanılan yntem” alanına yalnızca belirli bir kod dizisi girilebilir. Bazı kodlar iin “isim/tanım” alanına metin girilmesi zorunludur. İsim/tanım řu yntem kodları iin zorunludur: CEN/ISO, ETS, IPCC, UNECE/EMEP. Bu alana girilen metin ulusal dilde olabilir.

Her bir kirletici ve atık tařıması kaydı iin yeni bir “yorum metni” alanı aılır. Bu alana kullanıcı her trden bilgiyi girebilir (r: kaza sonucu yapılan salımlar). Bu alan yayınlanmaz.



NIRAS





Bu Proje, Avrupa Birliđi ve Trkiye Cumhuriyeti tarafından finanse edilmektedir

Trkiye'de Avrupa Kirletici Salım ve Tařıma Kaydı Konusunda Kapasite Artırımı iin Teknik Yardım Projesi

TR2013/0327.06-01-02/001

Yeni rapor blm: tesis dıřına tařınıp alıcılara ve nehir havzalarına aktarılan atık su miktarı

- Atık su miktarı (m³)
- Su alıcısı (isim, adres)
- Nehir havzası (25 blgeden biri seilir).

Bu bilgi Avrupa Birliđine gnderilmemeli ve yayınlanmamalıdır.



NIRAS





Bu Proje, Avrupa Birliđi ve Trkiye Cumhuriyeti tarafından finanse edilmektedir

Trkiye’de Avrupa Kirletici Salım ve Tařıma Kaydı Konusunda Kapasite Artırımı iin Teknik Yardım Projesi

TR2013/0327.06-01-02/001

Salım ve tařımaların miktarı, Komisyon’a gnderilecek ulusal raporda  anlamlı rakam ile ifade edilmelidir.

Belirlenen asıl miktar	Raporlanacak miktar ( anlamlı rakam olarak)
0,0123456	0,0123
1,54789	1,55
7.071.567	7,07
123,45	123
10.009	10,0
1,0	1,00
0	0,00



NIRAS





Bu Proje, Avrupa Birliđi ve Trkiye Cumhuriyeti tarafından finanse edilmektedir

Trkiye'de Avrupa Kirletici Salım ve Tařıma Kaydı Konusunda Kapasite Artırımı iin Teknik Yardım Projesi

TR2013/0327.06-01-02/001

Salım ve tařımaların miktarları  anlamlı rakamla ifade edilmelidir - dvm.

Yıllık raporlarında tesis kullanıcıları  anlamlı rakamdan daha yksek kesinliđi olan tam miktar deđerini de girebilirler.

Ancak bu noktada, eřik deđerlere gre karřılařtırmanın  anlamlı rakama yuvarlanmış miktarlarla yapıldıđının gz nnde bulundurulması gerekmektedir.

rneđin: iřletmeci 9999,00 kg/yıl NH₃ (amonyak) řeklinde bir deđer girerse bu deđerin yuvarlanmış hali 10.000 kg/yıl olacaktır ve bu da 10.000 kg/yıl NH₃ eřik deđerine eřittir. Asıl veri eřik deđerin altında olsa dahi en nihayetinde bu veri yuvarlanacak ve yayınlanacaktır.



NIRAS





Bu Proje, Avrupa Birliđi ve Trkiye Cumhuriyeti tarafından finanse edilmektedir

Trkiye’de Avrupa Kirletici Salım ve Tařıma Kaydı Konusunda Kapasite Artırımı iin Teknik Yardım Projesi

TR2013/0327.06-01-02/001

İsteđe bađlı ve zorunlu veriler

Tesisler aısından gerekte btn veri trleri girilmesi zorunlu veri trleridir.

Avrupa Komisyonu’na gnderilecek ulusal raporda ise bazı veri trleri isteđe bađlı olarak kabul edilmektedir.

Tesis kimlik bilgileri ierisinde isteđe bađlı veriler:

- alıřma saatleri
- alıřan sayısı
- İnternet sitesi adresi
- Kamuya Aık Bilgi
- Yorum Metni

Diđer rapor blmlerinde isteđe bađlı olarak kabul edilen veri trleri:

- Yorum Metni
- Eřik deđerinin altındaki miktar deđerleri (řB’nin kararına bađlı olarak Komisyon’a gnderilmeyebilir)



NIRAS





Bu Proje, Avrupa Birliđi ve Trkiye Cumhuriyeti tarafından finanse edilmektedir

Trkiye’de Avrupa Kirletici Salım ve Tařıma Kaydı Konusunda Kapasite Artırımı iin Teknik Yardım Projesi

TR2013/0327.06-01-02/001

İsteđe bađlı verinin korunması

İsteđe bađlı girilen veriler řayet ulusal rapora dahil edilirse Avrupa Komisyonu raporlarında yayımlanır.

Ancak tesis kullanıcılarının bu trden verileri koruma imkanı vardır.

Bu iřlev iin tesisin yıllık raporu bnyesinde “isteđe bađlı verileri koru” yazan bir alan bulunmaktadır.

Bu alan isteđe bađlı girilen verilerin korunup korunmayacađını belirlemektedir. Tesis kullanıcısı sz konusu alana iliřkin olarak isteđe bađlı girilen veriyi “korumak” ya da “korumamak” ynnde bir karar verebilir. Korunan veriler yayınlanmayacaktır.

Birtakım istisnalar mevcuttur:

- Yorum metinleri hi bir zaman yayınlanmaz.
- Tesisin internet sitesi adresi ve kamuya aık bilgileri mutlaka yayınlanır.



NIRAS





Bu Proje, Avrupa Birliđi ve Trkiye Cumhuriyeti tarafından finanse edilmektedir

Trkiye'de Avrupa Kirletici Salım ve Tařıma Kaydı Konusunda Kapasite Artırımı iin Teknik Yardım Projesi

TR2013/0327.06-01-02/001

Gizlilik talepleri

Tesis iřleticisi, gizlilik talebinde bulunmak iin Bakanlıđa e-posta yazacaktır. Verilere ynelik gizlilik talebi yalnızca Bakanlık tarafından dođrulanacaktır ve Bakanlık, sz konusu verileri gizli olarak iřaretleyecektir.

XML ulusal rapor formatında, ařađıdaki rapor blmlerini gizli olarak iřaretlemek mmkndr:

- Tesis kimlik bilgisi
- Salınan kirleticiler - her bir kirletici iin ayrı ayrı
- Tařınan atık sudaki kirleticiler - her bir kirletici iin ayrı ayrı
- Atık tařımaları - her bir kayıt ayrı ayrı (kayıt, farklı veri kmeleri anlamına gelmektedir: Trkiye iine tařınan tehlikeli/tehlikesiz atıklar, Trkiye dıřına tařınan tehlikeli/tehlikesiz atıklar, atık arıtımı (geri kazanım/bertaraf etme), atık alıcısı)



NIRAS





Bu Proje, Avrupa Birliđi ve Türkiye Cumhuriyeti tarafından finanse edilmektedir

Türkiye’de Avrupa Kirletici Salım ve Taşıma Kaydı Konusunda Kapasite Artırımı için Teknik Yardım Projesi

TR2013/0327.06-01-02/001

Veri nasıl gizli olarak işaretlenir?

Gizlenmesi ve saklı tutulması gereken her tür veri için Bakanlık kullanıcısının şu işlemleri yapması gerekir:

- Veriyi gizli olarak işaretlemek
- 2003/4/EC sayılı Direktifin Madde 4(2)’si uyarınca gizlilik için bir gerekçe sunmak
Yasal gizlilik kodları aşağıda belirtilen şekildedir (salımlar hususunda listenin yalnızca **yeşil** maddeleri geçerlidir)

Kod Açıklama

- A42a 2003/4/EC sayılı Direktifin 4(2)(a) Maddesi
- A42b 2003/4/EC sayılı Direktifin 4(2)(b) Maddesi
- A42c 2003/4/EC sayılı Direktifin 4(2)(c) Maddesi
- A42d 2003/4/EC sayılı Direktifin 4(2)(d) Maddesi
- A42e 2003/4/EC sayılı Direktifin 4(2)(e) Maddesi
- A42f 2003/4/EC sayılı Direktifin 4(2)(f) Maddesi
- A42g 2003/4/EC sayılı Direktifin 4(2)(g) Maddesi
- A42h 2003/4/EC sayılı Direktifin 4(2)(h) Maddesi



NIRAS





Bu Proje, Avrupa Birliđi ve Trkiye Cumhuriyeti tarafından finanse edilmektedir

Trkiye'de Avrupa Kirletici Salım ve Tařıma Kaydı Konusunda Kapasite Artırımı iin Teknik Yardım Projesi

TR2013/0327.06-01-02/001

Gizli tutulabilecek veri trleri

Yıllık rapordaki btn blmlerde alanlara girilecek bilgilerin tamamını gizli tutmak mmkn deđildir.

Saklı tutulabilecek veri trleri sınırlıdır.

İsteđe bađlı her verinin gizli olarak iřaretlenmesinin mmkn olmadıđını unutmamak gerekir.



NIRAS





Bu Proje, Avrupa Birliđi ve Trkiye Cumhuriyeti tarafından finanse edilmektedir

Trkiye'de Avrupa Kirletici Salım ve Tařıma Kaydı Konusunda Kapasite Artırımı iin Teknik Yardım Projesi

TR2013/0327.06-01-02/001

Tesis kimlik bilgileri - gizli olarak iřaretlenebilecek veri trleri

- Ana řirket adı
- Tesis adı
- Sokak adı
- Bina numarası
- řehir adı
- Posta kodu

Cođrafi koordinatlar, nehir havzası blgesi, NACE faaliyet kodu gibi diđer trden tesis kimlik bilgisi verileri gizli tutulamaz.



NIRAS





Bu Proje, Avrupa Birliđi ve Trkiye Cumhuriyeti tarafından finanse edilmektedir

Trkiye’de Avrupa Kirletici Salım ve Tařıma Kaydı Konusunda Kapasite Artırımı iin Teknik Yardım Projesi

TR2013/0327.06-01-02/001

Kirletici salımları - gizli tutulabilecek veri trleri

- Kirletici kodu - kirletici kodu yerine kirletici grubu **bildirilmelidir**
- Kullanılan yntem (yntem ismi/tanımı ile)

Toplam miktar ve kaza sonucu salım miktarı gibi kirletici salımlarına iliřkin diđer trden veriler gizli tutulmamalıdır.



NIRAS





Bu Proje, Avrupa Birliđi ve Trkiye Cumhuriyeti tarafından finanse edilmektedir

Trkiye’de Avrupa Kirletici Salım ve Tařıma Kaydı Konusunda Kapasite Artırımı iin Teknik Yardım Projesi

TR2013/0327.06-01-02/001

Kirletici tařımaları - gizli tutulabilecek veri trleri

- Kirletici kodu - kirletici kodu yerine kirletici grubu **bildirilmelidir**
- Kullanılan yntem (yntem ismi/tanımı ile)

Temel yntem kodu (/H/T) ve miktarı gibi kirletici salımlarına iliřkin diđer trden veriler gizli tutulmamalıdır.



NIRAS





Bu Proje, Avrupa Birliđi ve Trkiye Cumhuriyeti tarafından finanse edilmektedir

Trkiye’de Avrupa Kirletici Salım ve Tařıma Kaydı Konusunda Kapasite Artırımı iin Teknik Yardım Projesi

TR2013/0327.06-01-02/001

Atık tařımaları - gizli tutulabilecek veri trleri

- Atık arıtımı (geri kazanım veya bertaraf etme)
- Miktar
- Temel yntem kodu (/H/T)
- Kullanılan yntem
- Atıđı geri kazandıran/bertaraf eden

Atık tařımalarına iliřkin olarak her trl zorunlu veri gizli tutulabilir.



NIRAS





Bu Proje, Avrupa Birliđi ve Trkiye Cumhuriyeti tarafından finanse edilmektedir

Trkiye'de Avrupa Kirletici Salım ve Tařıma Kaydı Konusunda Kapasite Artırımı iin Teknik Yardım Projesi

TR2013/0327.06-01-02/001

KILAVUZ BELGEYLE KARŐILAŐTIRILDIĐINDA AVRUPA-KSTK XML FORMATI

Ulusal rapor

lke raporu, ulusal rapor dzeyinde hazırlanır. Bu rapor, lkenin her bir tesis iin yaptıđı raporlamanın yerine geer.

Koordinatların bildirilmesinde kullanılan koordinat sistemini belirtmek iin ulusal rapor dzeyinde zorunlu bir alan oluřturulmuřtur.

Yorum yapmak iin ulusal rapor dzeyinde isteđe bađlı bir alan oluřturulmuřtur.



NIRAS





Bu Proje, Avrupa Birliđi ve Trkiye Cumhuriyeti tarafından finanse edilmektedir

Trkiye’de Avrupa Kirletici Salım ve Tařıma Kaydı Konusunda Kapasite Artırımı iin Teknik Yardım Projesi

TR2013/0327.06-01-02/001

KILAVUZ BELGEYLE KARŐILAŐTIRILDIĐINDA AVRUPA-KSTK XML FORMATI - DEVAMI

Tesisin kimlik bilgisi

“Metin halinde bilginin girilmesi iin metin alanı...” yerine ařađıdaki  alan getirilmiřtir:

- Tesisin web adresi iin isteđe bađlı bir alan (mutlaka yayınlanacaktır)
- Kamuya aık bilgi iin isteđe bađlı bir alan (mutlaka yayınlanacaktır)
- Yorum metni iin isteđe bađlı bir alan (hi bir zaman yayınlanmayacaktır)

Web sitesinde isteđe bađlı verinin yayınlanmamasını belirtmek zere yeni bir zorunlu bir alan tanımlanmıřtır (isteđe bađlı veriyi koru)



NIRAS





Bu Proje, Avrupa Birliđi ve Trkiye Cumhuriyeti tarafından finanse edilmektedir

Trkiye’de Avrupa Kirletici Salım ve Tařıma Kaydı Konusunda Kapasite Artırımı iin Teknik Yardım Projesi

TR2013/0327.06-01-02/001

KILAVUZ BELGEYLE KARŐILAŐTIRILDIĐINDA AVRUPA-KSTK XML FORMATI - DEVAMI

Faaliyetler

Avrupa-KSTK faaliyet kodları 1’den 9’a kadar bir rakam ile (a)’dan (g)’ye kadar bir harften oluřmaktadır. Bazı faaliyetler iin (i)’den (xi)’ye kadar alt birimler tanımlanmıřtır. Bu Őekilde alt birimler dzeyinde de faaliyetleri raporlamak mmkn hale gelmiřtir (ancak zorunlu deđildir).

Salımlar ve tařımaların miktarları

Bildirilen deđer eřik deđere **eřit** olursa bildirilmesi zorunlu olarak kabul edilmektedir.



NIRAS





Bu Proje, Avrupa Birliđi ve Trkiye Cumhuriyeti tarafından finanse edilmektedir

Trkiye’de Avrupa Kirletici Salım ve Tařıma Kaydı Konusunda Kapasite Artırımı iin Teknik Yardım Projesi

TR2013/0327.06-01-02/001

KILAVUZ BELGEYLE KARŐILAŐTIRILDIĐINDA AVRUPA-KSTK XML FORMATI - DEVAMI

Atık sudaki kirleticilerin havaya, suya ve karaya salımları ve tesis dıřına tařınmaları

Eřik deđerlerin altındaki salımlar isteđe bađlı olarak raporlanabilir.

Yorum bırakmak iin (ör: gizlilik talebi gerekeleri) isteđe bađlı bir alan eklenmiřtir (yorum metni).

Tesis dıřına yapılan atık tařımaları

Eřik deđerlerin altındaki salımlar isteđe bađlı olarak raporlanabilir.

Yorum bırakmak iin (ör: gizlilik talebi gerekeleri) isteđe bađlı bir alan eklenmiřtir (yorum metni).

Geri kazanım yapan/bertaraf edenin adresi ve iřlemin yapıldıđı fiili adres beř alan ayrılmıřtır: sokak adı, bina numarası, Őehir, posta kodu ve lke. lkenin kimlik bilgisi bir kod ile raporlanır.



NIRAS





Bu Proje, Avrupa Birliđi ve Trkiye Cumhuriyeti tarafından finanse edilmektedir

Trkiye'de Avrupa Kirletici Salım ve Tařıma Kaydı Konusunda Kapasite Artırımı iin Teknik Yardım Projesi

TR2013/0327.06-01-02/001

KILAVUZ BELGEYLE KARŐILAŐTIRILDIĐINDA AVRUPA-KSTK XML FORMATI - DEVAMI

Yntemlerin raporlanması

Miktarların belirlenmesi iin kullanılan hesaplama veya lme ynteminin raporlanması iin iki alan ayrılmıřtır: kullanılan yntemin kodu ve kullanılan yntemin ismi/tanımı.

Uluslararası onaya sahip her bir yntem iin kod tanımlanmıřtır:

CEN/ISO, ETS, IPCC ve UNECE/EMEP. Bu kodlar kullanıldıđında ayrıca yntem iin isim/tanım alanı da doldurulmalıdır.



NIRAS





Bu Proje, Avrupa Birliđi ve Türkiye Cumhuriyeti tarafından finanse edilmektedir

Türkiye’de Avrupa Kirletici Salım ve Taşıma Kaydı Konusunda Kapasite Artırımı için Teknik Yardım Projesi

TR2013/0327.06-01-02/001

KILAVUZ BELGEYLE KARŞILAŞTIRILDIĞINDA AVRUPA-KSTK XML FORMATI - DEVAMI

Bilginin gizliliđi

İzin verilen alanlara ilişkin gizlilik talep edildiğinde (tesis kimliđi, salımlar ve taşımalar), spesifik gizli veri **saklı tutulmalıdır**. Bu durumda gizli olabilecek bir bilgi bildirildiğinde ulusal raporun doğrulama aracı uyarı verecektir ancak yine de ulusal rapor, Komisyon’a ibraz edilebilir.

Örneğin tesisin kimlik bilgilerine ilişkin gizlilik talebinde bulunulduğunda, bu tesisin ulusal XML raporunda tesisin adı ve ana şirketin adı girilecektir ancak bu tesisin Avrupa raporunda tesisin adresi yayınlanır, ana şirketin adı gizli tutulur. Bu hususta Avrupa raporlama sisteminin tutumu belirsizdir.



NIRAS





Bu Proje, Avrupa Birliđi ve Türkiye Cumhuriyeti tarafından finanse edilmektedir

Türkiye’de Avrupa Kirletici Salım ve Taşıma Kaydı Konusunda Kapasite Artırımı için Teknik Yardım Projesi

TR2013/0327.06-01-02/001

Faydalı linkler:

Avrupa-KSTK Kılavuzu:

<http://cdr.eionet.europa.eu/help/eptr/EPTRUserManual.pdf>

Ulusal rapor formatı, kod listeleri ve diđerleri:

<http://cdr.eionet.europa.eu/help/eptr/>

Bir ülkenin XML formatındaki raporlarını indirmek için:

<http://cdr.eionet.europa.eu/ReportekEngine/searchxml>

(<http://www.eionet.europa.eu/schemas/eptr/>

PollutantReleaseAndTransferReport_2p0.xsd adresinden planı ve ülkeyi seçin).



NIRAS





Bu Proje, Avrupa Birliđi ve Trkiye Cumhuriyeti tarafından finanse edilmektedir

Trkiye’de Avrupa Kirletici Salım ve Tařıma Kaydı Konusunda Kapasite Artırımı iin Teknik Yardım Projesi

TR2013/0327.06-01-02/001

Teřekkrler



NIRAS





TBu Proje, Avrupa Birliđi ve Trkiye Cumhuriyeti tarafından finanse edilmektedir

Trkiye'de Avrupa Kirletici Salım ve Tařıma Kaydı Konusunda Kapasite Artırımı iin Teknik Yardım Projesi

TR2013/0327.06-01-02/001

Trkiye'de Avrupa Kirletici Salım ve Tařıma Kaydı Kapasite Artırımı iin Teknik Yardım Projesi

alıřtay Etkinliđi

Birleřik Krallık'ta Avrupa-KSTK



Sunan:
Scott Crossett
NIRAS IC

Tarih: 8-9 řubat 2018



NIRAS





TBu Proje, Avrupa Birliđi ve Trkiye Cumhuriyeti tarafından finanse edilmektedir

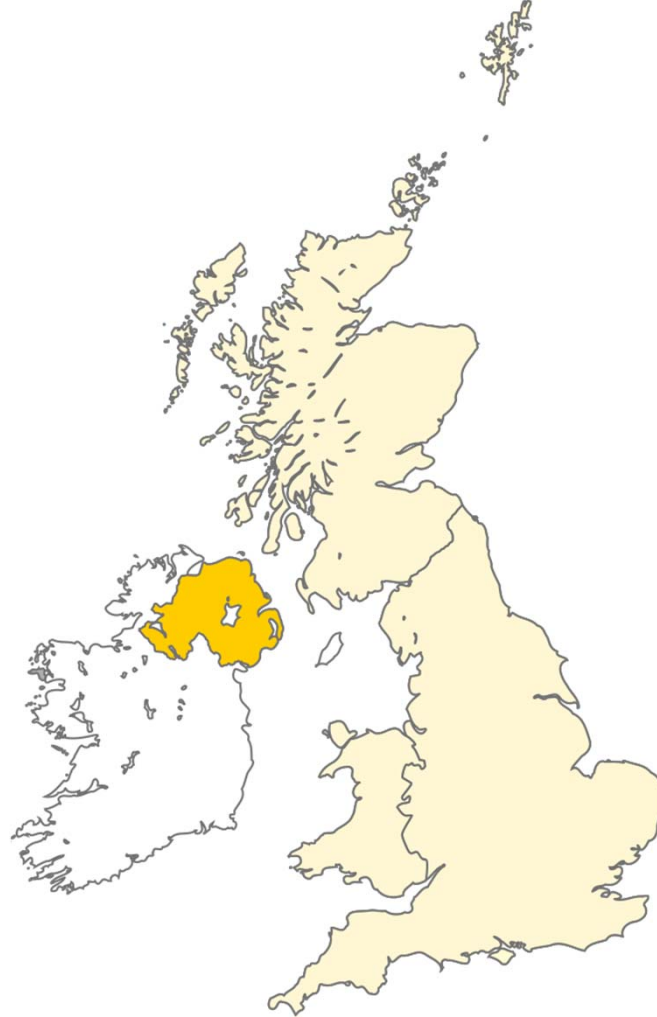
Trkiye’de Avrupa Kirletici Salım ve Tařıma Kaydı Konusunda Kapasite Artırımı iin Teknik Yardım Projesi

TR2013/0327.06-01-02/001

Birleřik Krallık Avrupa Birliđi’nin Üye Devletlerinden birisi (řimdilik).

Her biri kendi evre Kurumu’na ve kendi evre Mevzuatı’na sahip olan 4 devletten oluřuyor.

İngiltere, Kuzey İrlanda, İskoya ve Galler lkesi



NIRAS





TBu Proje, Avrupa Birliđi ve Trkiye Cumhuriyeti tarafından finanse edilmektedir

Trkiye’de Avrupa Kirletici Salım ve Tařıma Kaydı Konusunda Kapasite Artırımı iin Teknik Yardım Projesi

TR2013/0327.06-01-02/001

Veriler toplanmakta ve Avrupa evre Kurumu’na Birleřik Krallık Hkmetleri evre, Gıda ve Ky İřleri Bakanlıđı tarafından bildirilmektedir.

Her bir devletin kendi Ulusal Envanteri vardır:

evre Kurumu

İskoya evre Koruma Kurumu

Kuzey İrlanda evre Kurumu

Galler Dođal Kaynaklar Kurumu



NIRAS





TBu Proje, Avrupa Birliđi ve Trkiye Cumhuriyeti tarafından finanse edilmektedir

Trkiye’de Avrupa Kirletici Salım ve Tařıma Kaydı Konusunda Kapasite Artırımı iin Teknik Yardım Projesi

TR2013/0327.06-01-02/001

Yayıllı kaynaklar iin kirletici salım verileri

KSTK kapsamındaki sektrlerden kirleticilerin emisyonu tipik olarak ‘nokta kaynak’ verileri olarak adlandırılmaktadır, nk emisyonlar belirli bir tesis veya faaliyet alanına bađlı olabilir.

Emisyon kaynađının belirli bir cođrafi konuma yerleřmesinin daha zor olduđu, veya emisyon oluřturan faaliyetin yapısının miktarı zor belirlenebilen kk lekli birden fazla alanda dađılmış olduđu durumlarda yayıllı emisyonlar meydana gelir. Birleřik Krallık KSTK kapsamında neyin yayıllı emisyon olarak deđerlendirilebileceđine dair iyi bir rnek, ařađıdaki geniř emisyon gruplarını ierecektir:

- kara tařıma aralarından ortaya ıkan emisyonlar
- tesadfi bina ve ara yangınlarından ortaya ıkan emisyonlar
- evlerdeki ocakların yanmasıyla ortaya ıkan emisyonlar
- aık havada yakılan ateřle ortaya ıkan emisyonlar

Ulusal Atmosfer Emisyonları Envanteri (NAEI) İnternet sayfası yayıllı kaynaklara iliřkin verileri iermektedir.



NIRAS





TBu Proje, Avrupa Birliđi ve Trkiye Cumhuriyeti tarafından finanse edilmektedir

Trkiye’de Avrupa Kirletici Salım ve Tařıma Kaydı Konusunda Kapasite Artırımı iin Teknik Yardım Projesi

TR2013/0327.06-01-02/001

İskoya - İskoya evre Koruma Kurumu

Kirletici Salım ve Tařıma Kaydına iliřkin Avrupa Tzđ (Avrupa-KSTK Tzđ) 24 řubat 2006 tarihinde yrrlđe girmiřtir. Bu Tzk, SEPA tarafından dzenlenen ve Tzđn Ek I’inde listelenen faaliyetler kapsamına giren sektrlerdeki iřletmecilerin salım ve tařımalarının, 2007 yılından itibaren yıllık olarak Avrupa Komisyonu’na bildirilmesini gerekli kılmaktadır. Avrupa-KSTK 2001 ve 2004 yılları arasında veri bildirimini yapılan Avrupa Kirletici Emisyon Kaydını (EPER) takip etmektedir.

İskoya Kirletici Salım Envanteri (SPRI) belirli kirleticilerin SEPA tarafından dzenlenen sanayi alanlarda; hava, su ve toprađa yıllık ve kitlesele olarak salımına iliřkin bir veri tabanıdır. Veri tabanı aynı zamanda atıkların bu tesislerin dıřına tařınmasına iliřkin bilgi vermektedir. SPRI bildirim eřiđi zerinde olan emisyon deđerleri ve atık tařımalarına iliřkin bilgi verecek ve belli bir alanda eřiđ deđerin altında bir kirletici salınıp salınmadıđını gsterecektir. 2002 yılından mevcut yıla kadar olan (2003 hari) sreye ait SPRI emisyon verileri mevcuttur ve yıllık olarak bildirim yapılmaktadır. 2007 yılından itibaren Avrupa Kirletici Salım ve Tařıma Kaydınının (Avrupa-KSTK) bildirim gerekliliklerini yerine getirmek iin SPRI verileri kullanılmaktadır.



NIRAS





TBu Proje, Avrupa Birliđi ve Trkiye Cumhuriyeti tarafından finanse edilmektedir

Trkiye’de Avrupa Kirletici Salım ve Tařıma Kaydı Konusunda Kapasite Artırımı iin Teknik Yardım Projesi

TR2013/0327.06-01-02/001

İskoya - İskoya evre Koruma Kurumu (devam)

SPRI ve Avrupa-KSTK arasındaki fark Avrupa-KSTK’nın SPRI alanlarının bir alt kmesi olmasıdır. Bu birok faktre bađlıdır: SPRI’daki iřletmeciler tarafından bildirilmesi gereken daha fazla kirletici vardır, Avrupa-KSTK iin kirletici eřikleri SPRI’dan daha yksektir ve SPRI’nın bazı faaliyetler iin eřikleri daha dřktr.

Avrupa-KSTK eřikleri tm Avrupa sanayi salımlarının %90’ını kapsamak zere tasarlanmıřken SPRI eřiklerinin İskoya’daki tm sanayi salımlarının %95’ini kapsamaları ngrlmektedir. Bu durum SPRI’yı İskoya’yla ilgili kılmakta ve İskoya’nın salımlarını Birleřik Krallık’ın geri kalanının sanayi salımlarıyla birlikte anlamlı kılmaktadır.



NIRAS





TBu Proje, Avrupa Birliđi ve Trkiye Cumhuriyeti tarafından finanse edilmektedir

Trkiye’de Avrupa Kirletici Salım ve Tařıma Kaydı Konusunda Kapasite Artırımı iin Teknik Yardım Projesi

TR2013/0327.06-01-02/001

İskoya - SPRI

- 2002 yılında bařladı
- IPPC’ye dayalı fakat 10 sektr kapsayan 67 faaliyet ile daha geniř grev alanına sahip;
- İřletmeciye ait bildirim ykmllđ;
- EA ve SEPA Birleřik Krallık’a iliřkin 215 kirletici, eřik ve faaliyetten oluřan ortak bir listeye sahiptir;
- Hava, su ve toprađa 215 kirleticinin kitleysel emisyonları;
- Atıđın ađırlıđına gre tesis dıřına tařınması ve sınır tesi gnderimleri;
- Metodolojiler bildirilmelidir;
- Kamuoyuna aık hale getirilen veriler;
- SEPA alanlarının %40’ı Avrupa-KSTK’ya bildirimde bulunacaktır



NIRAS



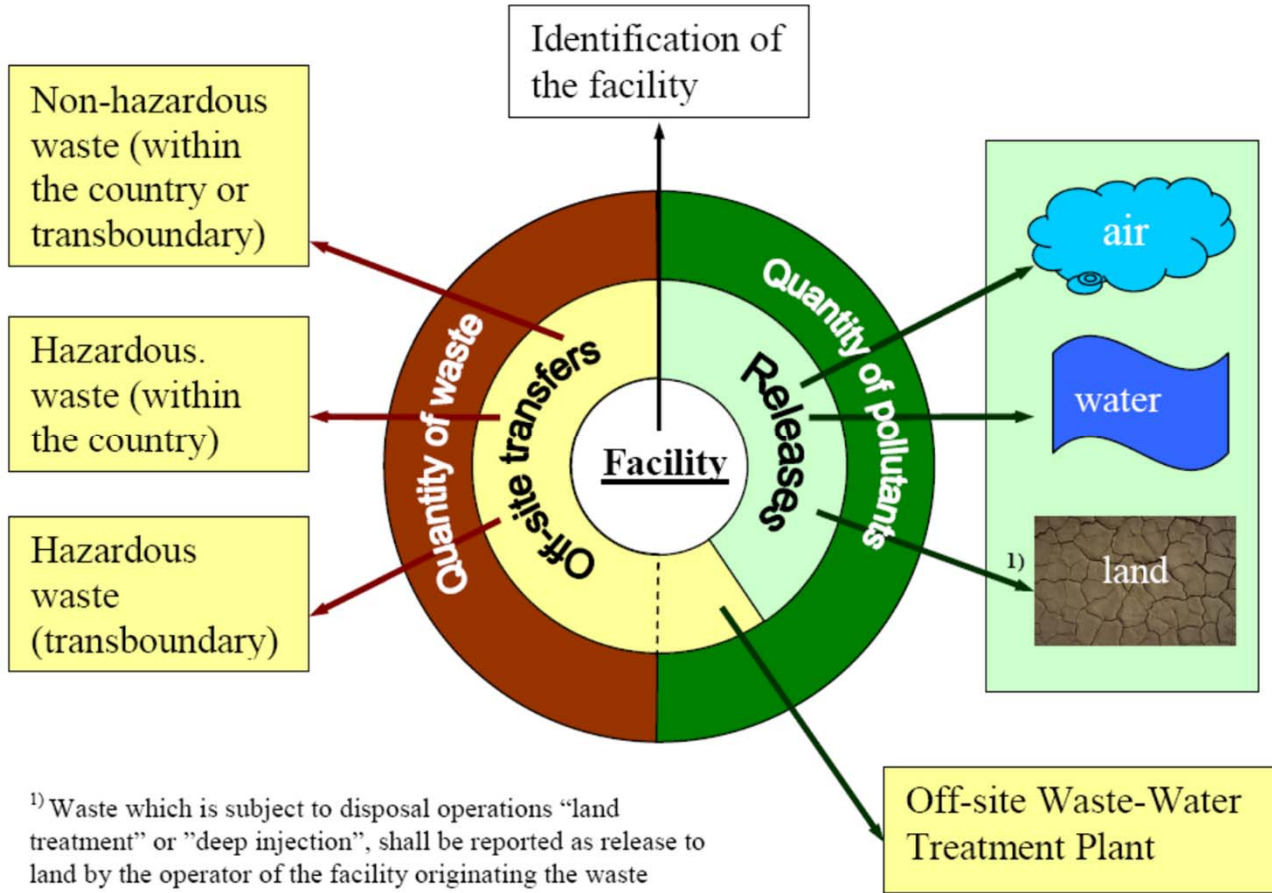


TBu Proje, Avrupa Birliđi ve Trkiye Cumhuriyeti tarafından finanse edilmektedir

Trkiye'de Avrupa Kirletici Salım ve Tařıma Kaydı Konusunda Kapasite Artırımı iin Teknik Yardım Projesi

TR2013/0327.06-01-02/001

İskoya - Bildirim Gereklilikleri



NIRAS





TBu Proje, Avrupa Birliđi ve Trkiye Cumhuriyeti tarafından finanse edilmektedir

Trkiye’de Avrupa Kirletici Salım ve Tařıma Kaydı Konusunda Kapasite Artırımı iin Teknik Yardım Projesi

TR2013/0327.06-01-02/001

İřletmeci Rehberliđi

İskoya Kirletici Salım Envanteri’nde (SPRI) listelenen sanayi alanlarının bir yıllık dnemde hava veya suya yaydıkları maddenin toplam miktarlarını bildirmeleri gereklidir.

Bu miktar ‘yıllık kitlemel emisyon’ olarak bilinmektedir.

Ařađıdakilere iliřkin online rehberlik:

[Kimin bildirim yapması gereklidir?](#)

[Nasıl bildirim yaparım?](#)

[Neyi bildirmem gerekir?](#)

[Sonrasında ne olur?](#)



NIRAS





TBu Proje, Avrupa Birliđi ve Trkiye Cumhuriyeti tarafından finanse edilmektedir

Trkiye’de Avrupa Kirletici Salım ve Tařıma Kaydı Konusunda Kapasite Artırımı iin Teknik Yardım Projesi

TR2013/0327.06-01-02/001

Kimin bildirim yapması gereklidir?

řirket veya kuruluřlara bildirim yapmaları gereken yıl ierisinde Kirlilik nleme ve Kontrol (İskoya) (PPC) Tzkleri altında [Tzk 63\(2\) Bildirimi](#) olarak bilinen yasal bir bildirim yapılmaktadır. Byle bir bildirim aldığınız takdirde bir SPRI bildirimini tamamlamanız yasal bir gerekliliktir. nceki bir yılda bildirim yapmanız gerekli idiye, yıllık olarak bildirim yapmaya devam etmeniz gerekmesi muhtemeldir. Raporlama yılında faaliyet gstermeseniz bile, iřlem SPRI iin [bildirim kriterlerini](#) karřılıyorsa ve resmi bir PPC Tzk 63(2) bildirimini aldıysanız, bu bildirimle yanıt vermeniz gereklidir.

Faaliyette bulunmadıysanız ve emisyonunuz yoksa, bunu yanıtınızda belirtmeniz gerekir. Ruhsat veya izniniz iptal edildiđi takdirde, ltfen bunu yanıtınızda belirtiniz, yapılan kontroln ardından řirketiniz SPRI’dan ayrılacaktır.

Sanayi faaliyetiniz raporlama yılı ierisinde sona erdiyse, sonraki yıl 28 řubat tarihine kadar alanın faaliyet gsterdiđi dnem iin emisyonları bildirmeniz gerekmektedir. [SPRI genel iřletmeci rehberliđimiz](#) kimin bildirim yapması gerektiđine iliřkin daha fazla yardımda bulunmakta ve tavsiyeler sunmaktadır.



NIRAS





TBu Proje, Avrupa Birliđi ve Trkiye Cumhuriyeti tarafından finanse edilmektedir

Trkiye’de Avrupa Kirletici Salım ve Tařıma Kaydı Konusunda Kapasite Artırımı iin Teknik Yardım Projesi

TR2013/0327.06-01-02/001

Nasıl bildirim yaparım?

İřletmecilerin sonraki yılın 28 řubat tarihi itibarıyla yıllık kitlesele emisyon verilerini gndermesi gerekmektedir. Yani mevcut bildirim takvim yılı iin 28 řubat son tarihine kadar bildirim yapılması gereklidir. Bildirim son tarihini kaırdığınız takdirde ne yapılması gerektiđine dair bizimle mmkn olan en kısa srede [irtibata gemeniz](#) gereklidir. [Yrtme politikamız](#) uyarınca eksik bilgileri takip edeceđiz.

İřletmeciler bildirim dneminin bařlamasından nce kendilerine verilecek bir kullanıcı adı ve aktivasyon kodunu girerek [SPRI elektronik bildirim formunu online ortamda](#) tamamlayabilirler. Elektronik bildirim kolaydır ve formunuzu nihai olarak gndermeden nce ařamalı olarak tamamlayabilirsiniz.

[SPRI iřletmeci bildirim sistem rehberliđimiz](#) bildirim nasıl tamamlanacađına dair detaylı yardımda bulunmakta ve tavsiyeler sunmaktadır. Kullanıcı adı veya řifrenizi almadıysanız veya unuttuysanız ltfen hatırlatma iin bizimle irtibata gein. Bu olduka hızlı bir řekilde yapılabilir ve sizin yanıt bildiriminizi geciktirmez.



NIRAS





TBu Proje, Avrupa Birliđi ve Trkiye Cumhuriyeti tarafından finanse edilmektedir

Trkiye’de Avrupa Kirletici Salım ve Tařıma Kaydı Konusunda Kapasite Artırımı iin Teknik Yardım Projesi

TR2013/0327.06-01-02/001

Nasıl bildirim yaparım? (devam)

(RSA alanlarındaki bazı iřletmeciler yanıt bildirimlerini online olarak yapamayabilir, ancak biz bu tr durumlarda iřletmecileri nceden bilgilendirmekteyiz.

Alternatif olarak [bizden](#) bir belge talebinde bulunabilirsiniz. Formu doldurduktan sonra ltfen kayıtlarınızın bir nshasını saklayın ve asıl formu formdaki adrese posta yoluyla gnderin. Ltfen dođru bilgiler sunmanın iřletmeci olarak sizin sorumluluđunuz olduđunu ve beyanatınızı imzalayarak bu sorumluluđu kabul ettiđinizi gz nnde bulundurun.

Yanıt bildiriminizi tamamlama veya gnderimde sorun yařarsanız, ltfen bildirim dneminde mmkn olan en kısa srede [bizimle irtibata gein](#). Bu sayede size yardımcı olabilir ve yanıt bildiriminizi bařarılı řekilde gndermenize destek olabiliriz.



NIRAS





TBu Proje, Avrupa Birliđi ve Trkiye Cumhuriyeti tarafından finanse edilmektedir

Trkiye’de Avrupa Kirletici Salım ve Tařıma Kaydı Konusunda Kapasite Artırımı iin Teknik Yardım Projesi

TR2013/0327.06-01-02/001

Neyi bildirmem gerekir?

SPRI her kirletici - evre ve halk iin nem arz ettiđi dřnlen maddeler - iin bir eřik deđere sahiptir. Bu eřikler Birleřik Krallık seviyesinde belirlenmektedir (AB deđerlerini yansıtmakta) ve Birleřik Krallık’ın belirli bir madde iin yayılan toplam kirleticilerinin %95’ini kapsamaları zerine tasarlanmıřtır.

Yıllık kitlesel emisyonlar tek bařına belirli bir zamanda yayılan konsantrasyonlarla dođrudan iliřkili deđillerdir ve evrede oluřan konsantrasyonların dođrudan tahmini iin kullanılamazlar.



NIRAS





TBu Proje, Avrupa Birliđi ve Trkiye Cumhuriyeti tarafından finanse edilmektedir

Trkiye’de Avrupa Kirletici Salım ve Tařıma Kaydı Konusunda Kapasite Artırımı iin Teknik Yardım Projesi

TR2013/0327.06-01-02/001

Neyi bildirmem gerekir? (devam)

Her bir maddenin bildirilmesi gereken kitlesele emisyonlarının zerindeki eřikler, kitlesele emisyonun ‘nemli’ evresel konsantrasyonlara yol aabileceđini gstermek iin, kirleticinin (toksisite, tařıma ve evredeki kalıcılıđı) bilgileri kullanılarak yazılmaktadır.

SPRI’ya bildirim yapan alanların tmnn belirli bir madde iin bildirim eřiđinin zerinde toplam yıllık kitlesele emisyonları vardır, fakat bu durum, bu alanların izin verilen emisyon konsantrasyon sınırlarını o yıl iin herhangi bir zamanda ařtıkları anlamına gelmez. Yıllık kitlesele emisyonların yksek olması genellikle sanayi iřleminin boyutunun byk olmasına bađlıdır, byleyken nispeten dřk konsantrasyonlar ise olduka byk hava veya su akıřları ierisinde salınmaktadır.



NIRAS





TBu Proje, Avrupa Birliđi ve Trkiye Cumhuriyeti tarafından finanse edilmektedir

Trkiye'de Avrupa Kirletici Salım ve Tařıma Kaydı Konusunda Kapasite Artırımı iin Teknik Yardım Projesi

TR2013/0327.06-01-02/001

Neyi bildirmem gerekir? (devam)

Yanıt bildiriminizi yaparken yaydığınız SPRI kirleticilerini, tm emisyon kaynaklarını ve sonrasında bunların hangilerinin alan sınırlarını getiđini belirlemeniz ve SPRI programında belirtilen tm maddelerin gerek deđerini bildirmeniz gereklidir (madde, eřik ve kirleticinin yayıldıđı ortamın listesi).

Onaylı maddeler bildirilmelidir - bununla birlikte atık gibi maddeler (normalde onay verilmeyen) eřik veya eřikleri geebilir ve, bu nedenle, bu maddelerin de bildirimini yapılmalıdır.



NIRAS





TBu Proje, Avrupa Birliđi ve Trkiye Cumhuriyeti tarafından finanse edilmektedir

Trkiye’de Avrupa Kirletici Salım ve Tařıma Kaydı Konusunda Kapasite Artırımı iin Teknik Yardım Projesi

TR2013/0327.06-01-02/001

Neyi bildirmem gerekir? (devam)

Her kirletici iin, salınan emisyonlar toplanmalı ve salındığı ilgili ortama gre bildirilmelidir. Emisyonlarınız bildirim kriterlerinin ierisinde tanımlanan eřiklerin zerindeyse esas deđeri bildirmeniz gereklidir.

Farklı alıcı ortamlar (hava, su ve atık) iin emisyonların birbirine ilave edilmemesi nemlidir. Havaya salınan emisyonlar iin eřikler genellikle suya salınan emisyonlardan farklıdır, nk eřiklerin belirlenmesi sırasında gz nne alınan kriterler farklıdır.



NIRAS





TBu Proje, Avrupa Birliđi ve Trkiye Cumhuriyeti tarafından finanse edilmektedir

Trkiye’de Avrupa Kirletici Salım ve Tařıma Kaydı Konusunda Kapasite Artırımı iin Teknik Yardım Projesi

TR2013/0327.06-01-02/001

Neyi bildirmem gerekir? (devam)

Emisyon deęerleri bildirim eřiđi altına dsse bile, bizim iin İskoya’da kirleticilerin emisyonlarının nerede gerekleřtiđini bilmek nemlidir. Biz bu tr bilgileri denetleme sırasında da kullanırız, bu nedenle bu bilgilerin dahil edilmesi nemlidir ve bu sizin tesisinizdeki tm potansiyel kirletici kaynaklarını gz nne aldığınızınızı gsterir.

Emisyonlarınızın deęeri bildirim kriterlerinde tanımlandığı zere eřiđin altındaysa, Bildirim Eřiđinin Altında (BRT) olarak bildirmeniz gerekir ve deęer belirtilmesi gerekmez. Bununla birlikte, emisyon dzeyinize karar vermek iin kullandığınız bir metodun tanımını bildirmeniz gereklidir - bizim metot ve metodolojilere iliřkin rehberimizde buna iliřkin daha fazla bilgi bulabilirsiniz.



NIRAS





TBu Proje, Avrupa Birliđi ve Trkiye Cumhuriyeti tarafından finanse edilmektedir

Trkiye’de Avrupa Kirletici Salım ve Tařıma Kaydı Konusunda Kapasite Artırımı iin Teknik Yardım Projesi

TR2013/0327.06-01-02/001

Neyi bildirmem gerekir? (devam)

Planlanmamıř salımlardan kaynaklananlar gibi tesadfi emisyonlar da kaydedilmeli ve yıllık SPRI yanıt bildirimimize girilmelidir - formda planlanmayan bu faaliyetleri eklemenize olanak veren ayrı kısımlar vardır. Tesadfi salımlar eřik deęeriyle karřılařtırılmadan nce sz konusu madde iin toplam emisyon rakamına eklenmelidir.



NIRAS





TBu Proje, Avrupa Birliđi ve Trkiye Cumhuriyeti tarafından finanse edilmektedir

Trkiye'de Avrupa Kirletici Salım ve Tařıma Kaydı Konusunda Kapasite Artırımı iin Teknik Yardım Projesi

TR2013/0327.06-01-02/001

Sonrasında Ne Olur?

Bildiriminizi aldıktan sonra bilgileri sađlanan verilerden bariz hatalar ve ıkarılanlar bakımından kontrol ederiz. Adres, SIC ve KSTK kodları da dahil olmak zere verilmesi zorunlu bilgilerin eksik veya belirsiz olması halinde bildirimler reddedilir ve iřletmecilere iade edilir.

Bildirim yaptıktan sonra bildirim erişim kilitlenir. Eđer bize bildirim yaptıktan sonra bunda deđişiklikler yapmak isterseniz, herhangi bir deđişikliğe olanak sađlamak iin mmkn olduđunca kısa srede [bizimle irtibata geiniz](#). Tm deđişiklikleri ve bunların gerekesini kaydetmemiz gereklidir, bu nedenle bu bilgileri sađlayabileceđinizden emin olun.



NIRAS





TBu Proje, Avrupa Birliđi ve Trkiye Cumhuriyeti tarafından finanse edilmektedir

Trkiye'de Avrupa Kirletici Salım ve Tařıma Kaydı Konusunda Kapasite Artırımı iin Teknik Yardım Projesi

TR2013/0327.06-01-02/001

Sonrasında ne olur? (devam)

Ltfen herhangi bir rutin alan denetiminde emisyon deęerlerinizi gerekelendirmeniz gerekebileceđini gz nne alın ve beř yıl ncesine kadar ki evrak, lm veya hesaplamalarınızı hazır bulundurun.

Toplandıktan sonra SPRI aracılıđıyla iletilen veriler kamuoyu tarafından kendi yerel veya ulusal alanlarındaki emisyonları incelemeleri iin cretsiz ve kolayca eriřilebilen bir bilgi kaynađı olarak kullanılmaktadır.

Bu bilgiler aynı zamanda [Avrupa-KSTK](#) ve [Endriyel Emisyonlar Direktifi](#) gibi Avrupa Birliđi bildirim gerekliliklerinin yerine getirilmesi ve arařtırma amalarıyla da kullanılmaktadır.



NIRAS





TBu Proje, Avrupa Birliđi ve Trkiye Cumhuriyeti tarafından finanse edilmektedir

Trkiye’de Avrupa Kirletici Salım ve Tařıma Kaydı Konusunda Kapasite Artırımı iin Teknik Yardım Projesi

TR2013/0327.06-01-02/001

KSTK veri kmelerinde gsterilen bilgiler

Gsterilen verilere řunlar dahildir:

- tesis, mevcut olduđunda tesisin ebeveyn řirketi de dahil, ve nehir yatađı da dahil olmak zere cođrafi konum
- faaliyet
- kirletici veya atık, uygun grldđ řekilde
- kirleticinin salındıđı her evre ortamı (hava, su, toprak)
- uygun grldđ řekilde, atıkların tesis dıřına tařınmaları ve gnderildikleri yer
- atık sudaki kirleticilerin tesis dıřına tařınması
- grafikler kullanılarak gsterilen dnem trendleri (zaman serisi)



NIRAS





TBu Proje, Avrupa Birliđi ve Türkiye Cumhuriyeti tarafından finanse edilmektedir

Türkiye’de Avrupa Kirletici Salım ve Taşıma Kaydı Konusunda Kapasite Artırımı için Teknik Yardım Projesi

TR2013/0327.06-01-02/001

Özellikler şunları içermektedir:

- zaman serisi özelliđi kullanılarak her bir kirleticinin salımı için mevcut ve önceki kayıtların görüntülenmesi
- her bir faaliyetten/tüm faaliyetlerden her bir salımın kayıtlarının görüntülenmesi
- her bir alanın salım ve taşıma kaydının görüntülenmesi ve trendlerin deđerlendirilmesi için grafiklerin kullanılması
- 2007 yılına ait grafiklerdeki salım ve taşıma trendlerinin incelenmesi
- Verilere interaktif şekilde erişim sağlanması ve Google Earth kullanılarak tesis konumunun görüntülenmesi (Google Earth uygulamasına ihtiyaç vardır)
- 2007 yılından salım ve taşıma verilerinin karşılaştırılması
- nehir yatađı bölgeleri ve alanları kullanılarak salım bilgilerinin karşılaştırılması
- Birleşik Krallık’ın dışına taşınan tehlikeli atıkların hedef yerlerinin görüntülenmesi
- sanayi faaliyetlerinden atık verilerinin grafik ve tablolar halinde görüntülenmesi
- örneđin tesis düzeyinde destekleyici bilgilerle faaliyet başlıkları kullanarak verilerin bütün halde indirilmesi



NIRAS





TBu Proje, Avrupa Birliđi ve Trkiye Cumhuriyeti tarafından finanse edilmektedir

Trkiye'de Avrupa Kirletici Salım ve Taşıma Kaydı Konusunda Kapasite Artırımı için Teknik Yardım Projesi

TR2013/0327.06-01-02/001

Veri kmelerinin yayımlanması

DEFRA bildirim altındaki takvim yılının bitiminden yaklaşık bir yıl sonra verileri yayımlamayı hedeflemektedir. Örneđin 2013 yılı bildirim döngüsüne ait veriler 2014 yılı sonu itibarıyla yararlanılabilir hale gelir ve bu durum sonraki yıllar için de aynı şekilde devam eder.



NIRAS





TBu Proje, Avrupa Birliđi ve Trkiye Cumhuriyeti tarafından finanse edilmektedir

Trkiye'de Avrupa Kirletici Salım ve Tařıma Kaydı Konusunda Kapasite Artırımı iin Teknik Yardım Projesi

TR2013/0327.06-01-02/001

Gvenilirlik ve geerlilik

KSTK verileri, yıllık emisyon ve atık verilerini uygun dzenleyiciye gnderen iřletmeciler tarafından sađlanmaktadır. Veri toplama ve bildirim iřlemleri ierisine belirli sayıda kalite kontrol yerleřtirilmiřtir. Bildirilen verileri geerli kılmak iin denetim ve izleme rejimlerinden elde edilerek ve eleme, hata ve/veya eksik bilgiler bakımından her bir iřletmecinin verilerini inceleyip geerli kılarak iřletmeci tarafından bildirilen KSTK verileri ile izinlerde yer alan apraz referanslı bilgiler dahildir. Buna rađmen, kalite gvencesi devam eden bir uygulamadır ve dzenli inceleme altında tutulmaktadır.

KSTK ynetmeliđi veri toplama sorumluluđunu iřletmeciye vermektedir. Iřletmeci; faaliyet izni ve sektr rehberinde de belirtildiđi zere, yasal olarak belli yntemler kullanarak bir tesisin alıřması sırasında salınan maddeleri izlemekle ykmldr.



NIRAS





TBu Proje, Avrupa Birliđi ve Trkiye Cumhuriyeti tarafından finanse edilmektedir

Trkiye’de Avrupa Kirletici Salım ve Tařıma Kaydı Konusunda Kapasite Artırımı iin Teknik Yardım Projesi

TR2013/0327.06-01-02/001

Gvenilirlik ve geerlilik (Devam)

Bunlar daha sonra bilgiler online ortamda yayımlanmadan bilgileri toplayan ve kontrol eden dzenleyicilere bildirilmektedir.

AB’deki KSTK tzđ ve BM ECE KSTK protokol hangi sanayi faaliyetlerinin bildirim amaları ve ilgili eřiklerine dahil edildiđini belirlemektedir. Bu demektir ki alanda ayrıntıları gsterilmeyen bir tesis, belirtilen eřiklere ulařmamıř ve bu nedenle dahil edilmesine gerek bulunmamaktadır. Aynı zamanda, tesiste gsterilen fakat bir kirletici iin bildirim eřiđine ulařılmayan veya salım olmayan hallerde kirletici iin veriler gsterilmeyecektir.



NIRAS





TBu Proje, Avrupa Birliđi ve Türkiye Cumhuriyeti tarafından finanse edilmektedir

Türkiye’de Avrupa Kirletici Salım ve Taşıma Kaydı Konusunda Kapasite Artırımı için Teknik Yardım Projesi

TR2013/0327.06-01-02/001

Seçili parametrelerinizle ilgili olarak KSTK veri tabanını araştırın

Veri tabanında, kirleticinin dahil edilmek için gerekli eşiđe ulaştığı tesislerden alınan bildirimlere dayanılarak 91 kirleticinin yer ve zamana göre salınan miktarı gibi verileri listelenmektedir. Arama aracı aşağıdakiler dahil olmak üzere bu verilere ilişkin sorgulamalar yapmanıza imkan verir:

- tesis adı, ebeveyn şirket, konum veya posta kodu dahil olmak üzere işletmeye göre sorgulama
- enerji, metaller, mineraller, kimyasallar, atık yönetimi, kağıt ve ahşap, tarım, gıda ve ‘diđer’ sektörler de dahil olmak üzere faaliyete göre sorgulama
- NACE tarafından tanımlandığı üzere ekonomik sektöre göre sorgulama
- pestisitler, sera gazları, metaller, vb. dahil olmak üzere kirleticiye göre sorgulama
- tehlikeli, sınır ötesi, bertaraf, vb.dahil olmak üzere atık tipi ve uygulamaya göre sorgulama
- kirleticinin salındığı çevre ortamına (hava, su, toprak) göre sorgulama



NIRAS





TBu Proje, Avrupa Birliđi ve Trkiye Cumhuriyeti tarafından finanse edilmektedir

Trkiye'de Avrupa Kirletici Salım ve Tařıma Kaydı Konusunda Kapasite Artırımı iin Teknik Yardım Projesi

TR2013/0327.06-01-02/001

Ayrıca řunların zaman karřılařtırmaları iin de sorgulama yapabilirsiniz:

- kirletici salımları
- kirletici tařımaları
- atık tařımaları



NIRAS





TBu Proje, Avrupa Birliđi ve Trkiye Cumhuriyeti tarafından finanse edilmektedir

Trkiye’de Avrupa Kirletici Salım ve Tařıma Kaydı Konusunda Kapasite Artırımı iin Teknik Yardım Projesi

TR2013/0327.06-01-02/001

Kirletici ve eřikler listesi

evresel etki, insan sađlıđına etki ve mevcut kontrol seviyesine iliřkin bilgi almak iin kirleticilerin listesini isim ve kimyasal bileřime gre kontrol edebilirsiniz.

Birleřik Krallık KSTK’sındaki her bir kirleticinin bildirimini iin farklı eřikleri grebilmek iin, eřikler grnmne geebilirsiniz.



NIRAS





TBu Proje, Avrupa Birliđi ve Trkiye Cumhuriyeti tarafından finanse edilmektedir

Trkiye'de Avrupa Kirletici Salım ve Tařıma Kaydı Konusunda Kapasite Artırımı iin Teknik Yardım Projesi

TR2013/0327.06-01-02/001

Veri toplanmasına ynelik metotlar

Veriler iřletmeci tarafından hesaplanmakta (C), tahmin edilmekte (E) veya llmektedir (M). Veri bildirim metodu belirsiz (U) de olabilir.

Hesaplanan ve llen kategoriler ierisinde kendi kodlarına sahip alt kategoriler mevcuttur.



NIRAS





TBu Proje, Avrupa Birliđi ve Trkiye Cumhuriyeti tarafından finanse edilmektedir

Trkiye'de Avrupa Kirletici Salım ve Tařıma Kaydı Konusunda Kapasite Artırımı için Teknik Yardım Projesi

TR2013/0327.06-01-02/001

KSTK'ya zg metot alt kategorileri

Metot kodu	Metot tanımı
C_EMEP	UNECE/EMEP Emisyon Envanter Rehberi kullanılarak hesaplama
C_ETS	Emisyon Ticaret Programı altında sera gazı emisyonlarının izleme ve bildirimine iliřkin kılavuzlar kullanılarak hesaplama.
C_IPCC	IPCC Kılavuzları kullanılarak hesaplama.
C_ISO	
C_MAB	Yetkili merci tarafından kabul edilen kitle denge metodu.
C_NRB	İlgili kirletici ve tesis için yasal eylem tarafından ortaya koyulan ve ulusal veya blgesel bađlayıcılıđı olan hesaplama metodolojisi.
C_OTH	Diđer hesaplama metodolojisi.
C_PER	Sz konusu tesis için bir ruhsat veya alıřma izninde yetkili merci tarafından hali hazırda ortaya koyulmuř hesaplama metodolojisi.
C_SSC	Avrupa genelinde sektre zg hesaplama metodu.
E	Tahmin edilen.



NIRAS





TBu Proje, Avrupa Birliđi ve Trkiye Cumhuriyeti tarafından finanse edilmektedir

Trkiye’de Avrupa Kirletici Salım ve Tařıma Kaydı Konusunda Kapasite Artırımı iin Teknik Yardım Projesi

TR2013/0327.06-01-02/001

KSTK’ya zg metot alt kategorileri (devam)

M_ALT	Mevcut CEN/ISO lm standartlarıyla uyumlu alternatif lm metodolojisi.
M_CRM	Uygulaması onaylı referans materyallerle ortaya koyulan ve yetkili merci tarafından kabul edilen lm metodolojisi.
M_ISO	Uluslararası dzeyde onaylanan CEN veya ISO lm standardı.
M_NRB	İlgili kirletici ve tesis iin yasal eylem tarafından ortaya koyulan ve ulusal veya blgesel dzeyde bađlayıcı lm metodolojisi.
M_OTH	Diđer lm metodolojisi.
M_PER	Sz konusu tesis iin bir ruhsat veya alıřma izninde yetkili merci tarafından hali hazırda ortaya koyulmuř lm metodolojisi.
M_SSC	Avrupa genelinde sektre zg hesaplama metodu.
M_WEIGH	Tartım yoluyla lm.
U	Belirsiz



NIRAS





TBu Proje, Avrupa Birliđi ve Trkiye Cumhuriyeti tarafından finanse edilmektedir

Trkiye’de Avrupa Kirletici Salım ve Tařıma Kaydı Konusunda Kapasite Artırımı iin Teknik Yardım Projesi

TR2013/0327.06-01-02/001

Birleřik Krallık Kirletici Salım ve Tařıma Kaydına (KSTK) eriřim: 2013 - 2016 derlemesi - DEFRA Tarafından Kamuoyu Grřn Alma

Birleřik Krallık’ta Kirletici Salım ve Tařıma Kaydı’nın (KSTK’nın) kullanımının ne kadar kolay olduđuna dair grřlerinizi paylařmanızı isteriz. Eriřim kolay mıdır, ve eđer deđilse ne tr iyileřtirmeler yapmamız gerekir?

KSTK sanayi blgelerindeki kirlilik (hava, su ve toprađa) ve atık tařımına iliřkin bilgileri ieren aranabilir bir veri tabanıdır. ‘Bilgi alma hakkı’ kapsamında kamuoyu tarafından eriřilebilir olmalıdır.

Her  yılda bir Birleřik Krallık Birleřmiř Milletler’e (BM) bunun dođru řekilde yapılıp yapılmadıđı ve iyileřtirmelerin yapılıp yapılmayacađına dair rapor verir. Grřleriniz raporun iyileřtirilmesine katkı sađlayacaktır.



NIRAS





TBu Proje, Avrupa Birliđi ve Trkiye Cumhuriyeti tarafından finanse edilmektedir

Trkiye'de Avrupa Kirletici Salım ve Tařıma Kaydı Konusunda Kapasite Artırımı iin Teknik Yardım Projesi

TR2013/0327.06-01-02/001

Teřekkrler



NIRAS





Bu Proje, Avrupa Birliđi ve Türkiye Cumhuriyeti tarafından finanse edilmektedir

Türkiye’de Avrupa Kirletici Salım ve Taşıma Kaydı Konusunda Kapasite Artırımı için Teknik Yardım Projesi

TR2013/0327.06-01-02/001

Türkiye’de Avrupa Kirletici Salım ve Taşıma Kaydı (Avrupa-KSTK) Kapasite Artırımı için Teknik Yardım Projesi

Faaliyet 2.2

Sunum: İl Müdürlüklerinde iş akışı ve İl Müdürlüklerinin rolü



Sunan kişi:
Norman Sheridan

Şubat 2018



NIRAS





Bu Proje, Avrupa Birliđi ve Trkiye Cumhuriyeti tarafından finanse edilmektedir

Trkiye’de Avrupa Kirletici Salım ve Tařıma Kaydı Konusunda Kapasite Artırımı iin Teknik Yardım Projesi

TR2013/0327.06-01-02/001

Genel Bakıř

İř akıřı- Raporun iřletmeci tarafından sunulmasından řB tarafından nihai onayına kadar

İM’nin muhtelif rollerinin aıklanması



NIRAS





Bu Proje, Avrupa Birliđi ve Trkiye Cumhuriyeti tarafından finanse edilmektedir

Trkiye'de Avrupa Kirletici Salım ve Tařıma Kaydı Konusunda Kapasite Artırımı iin Teknik Yardım Projesi

TR2013/0327.06-01-02/001

1. Ařama

Yıllık rapor tesis iřletmecisi tarafından **il Mdrlđ (İM)**'ne sunulur

Rapor ařađıdaki hususlara dayanır:

- Mevcut en iyi bilgiler, rneđin:
 - İzleme verileri
 - Emisyon faktrleri
 - Ktle denkliđi denklemleri
 - Dolaylı izleme
 - Diđer yntemler vs.



NIRAS





Bu Proje, Avrupa Birliđi ve Trkiye Cumhuriyeti tarafından finanse edilmektedir

Trkiye’de Avrupa Kirletici Salım ve Tařıma Kaydı Konusunda Kapasite Artırımı iin Teknik Yardım Projesi

TR2013/0327.06-01-02/001

2. Ařama

Verilerin **İM** tarafından ilk dođrulaması:

- İM tarafından ilk dođrulama
- İM verileri reddederse, iřletmeciden verileri kontrol edip tekrar sunmasını ister
- İM verileri 3. kez reddederse, İM řB’ye gnderilmek zere bir ret raporu hazırlamalıdır
- İM verinin ilk dođrulamasını yapınca veri řB’ ye sunulur



NIRAS





Bu Proje, Avrupa Birliđi ve Trkiye Cumhuriyeti tarafından finanse edilmektedir

Trkiye’de Avrupa Kirletici Salım ve Tařıma Kaydı Konusunda Kapasite Artırımı iin Teknik Yardım Projesi

TR2013/0327.06-01-02/001

3. Ařama

İM tarafından ilk dođrulama verilmiřse:

- řB, veriler zerinde kendi veri dođrulama alıřmasını yapar
- řB verileri reddederse, İM’den verileri tekrar deđerlendirip yeniden dođrulamasını ister
- řB verileri 2. kez reddederse, iřletmeci ile dođrudan temasa geerek verinin ve raporun revize edilmesini talep eder.
- řB verileri kabul ederse, onayı verir



NIRAS





Bu Proje, Avrupa Birliđi ve Trkiye Cumhuriyeti tarafından finanse edilmektedir

Trkiye’de Avrupa Kirletici Salım ve Tařıma Kaydı Konusunda Kapasite Artırımı iin Teknik Yardım Projesi

TR2013/0327.06-01-02/001

4.Ařama

İM verileri nc kez reddederse:

- İM ret iřlemi ile ilgili bilgi toplar
- İM ret raporunu řB’ye sunar
- řB veri dođrulama alıřması yapar
- Yine řB verileri onaylayabilir veya reddedebilir
- Verileri reddederse, **iřletmeciden** verileri tekrar deđerlendirip yeniden dođrulamasını ister
- řB verileri kabul ederse, onayı verir



NIRAS





Bu Proje, Avrupa Birliđi ve Trkiye Cumhuriyeti tarafından finanse edilmektedir

Trkiye’de Avrupa Kirletici Salım ve Tařıma Kaydı Konusunda Kapasite Artırımı iin Teknik Yardım Projesi

TR2013/0327.06-01-02/001

5. Ařama

Kamu eriřimine aık KSTK

řB iřletmeci tarafından sunulan verilerle ilgili onayı verdikten sonra, kamu eriřimine aık KSTK veri tabanını hazırlamalıdır:

- Veriler hakkındaki herhangi bir gizlilik talebinin gzden geirilip karara bađlanması
- Yalnızca Ek 3’te belirtilen eřik deđerleri ařan kirletici seviyeleri olması halinde bu kirleticilerin havaya, suya, toprađa salımlarını ve tesis dıřına tařınan miktarlarını kamuya bildirmek.



NIRAS





Bu Proje, Avrupa Birliđi ve Trkiye Cumhuriyeti tarafından finanse edilmektedir

Trkiye'de Avrupa Kirletici Salım ve Tařıma Kaydı Konusunda Kapasite Artırımı iin Teknik Yardım Projesi

TR2013/0327.06-01-02/001

Sunulan verilerin kalitesinin nasıl deđerlendirileceđi

Verileri deđerlendirmek iin muhtelif yntemler kullanılabilir.

rneđin:

- İzinlerin uygunluk kontrolnn bir parası olarak alınan bilgiler
- Mercilere hali hazırda rapor edilmiř ve tesislerin kendi kendilerini izlemeleri sonucunda elde edilmiř bilgiler
- nceki yıllar iin dzenlenmiř raporlarla karřılařtırma
- Diđer karřılařtırılabilir tesislerle karřılařtırma
- retim hacmi, alıřma saatleri, enerji tketimi gibi verileri kullanarak hesaplamalar yapma



NIRAS





Bu Proje, Avrupa Birliđi ve Trkiye Cumhuriyeti tarafından finanse edilmektedir

Trkiye'de Avrupa Kirletici Salım ve Tařıma Kaydı Konusunda Kapasite Artırımı iin Teknik Yardım Projesi

TR2013/0327.06-01-02/001

Teřekkrler



NIRAS





Bu Proje, Avrupa Birliđi ve Trkiye Cumhuriyeti tarafından finanse edilmektedir

Trkiye’de Avrupa Kirletici Salım ve Tařıma Kaydı Konusunda Kapasite Artırımı iin Teknik Yardım Projesi

TR2013/0327.06-01-02/001

Trkiye’deki Avrupa-KSTK Ynetmeliđi Kapsamındaki Dzenleyici Etki Analizi alıřmalarında Kaydedilen İlerleme

8-9 řubat 2018 tarihli alıřtayda
Dzenleyici Etki Analizi Uzmanı Peter Futo tarafından
gerekleřtirilen sunum



NIRÁS





Bu Proje, Avrupa Birliđi ve Türkiye Cumhuriyeti tarafından finanse edilmektedir

Türkiye’de Avrupa Kirletici Salım ve Taşıma Kaydı Konusunda Kapasite Artırımı için Teknik Yardım Projesi

TR2013/0327.06-01-02/001

Düzenleyici Etki Analizinin Amaçları

- “Avrupa Kirletici Salım ve Taşıma Kaydına ilişkin (AK) 166/2006 sayılı AB Tüzüğü” nün Türkiye’ye aktarımı ve uygulanması için en iyi yolu belirlemek
- Tüzüğün Türkiye’de
 - Sosyal maliyetleri, riskleri, zayıf yanları ve tehlikeleri en aza indirecek;
 - Sosyal faydaları, güçlü yanları ve fırsatları en üst düzeye çıkaracak şekilde yürürlüğe konması/uygulanması
- Türk ekonomisinin ve kamu yönetiminin belirli koşullarının göz önüne alınması
- İstişarenin kolaylaştırılması ve uzlaşma sağlanması



NIRÁS





Bu Proje, Avrupa Birliđi ve Türkiye Cumhuriyeti tarafından finanse edilmektedir

Türkiye'de Avrupa Kirletici Salım ve Taşıma Kaydı Konusunda Kapasite Artırımı için Teknik Yardım Projesi

TR2013/0327.06-01-02/001

Düzenleyici Etki Analizinin başlangıç aşamaları

(1) Politika sorununun **değerlendirilmesi**. Avrupa-KSTK açısından:

- Vatandaşların çevresel bilgilere erişim hakkı
- Kirlilikle ilgili olarak, uluslararası düzeyde karşılaştırılabilir veri gereksinimi

(2) Alternatif seçeneklerin **göz önüne alınması** Avrupa-KSTK açısından:

- Yürürlüğe koymanın zamanlaması ve kademeli olarak yapılması
- Belirli verilerin güvenilirliğinin sağlanması

(3) Tüzükten etkilenen kamu, özel sektör ve sivil toplum **paydaşlarının** belirlenmesi Avrupa-KSTK açısından:

- Ana uygulayıcı kurum ÇŞB'dir.
- Sanayi ve tarım üreticileri, kuruluşlar, özellikle (fakat bunlarla sınırlı olmamak kaydıyla) Entegre Kirlilik Önleme ve Kontrol kuruluşları
- Meslek örgütleri ve ilgili şirket ve kuruluşları temsil eden odalar
- Yerel ve bölgesel çıkar grupları, ör. tüketici gruplarının temsilcileri



NIRÁS





Bu Proje, Avrupa Birliđi ve Türkiye Cumhuriyeti tarafından finanse edilmektedir

Türkiye’de Avrupa Kirletici Salım ve Taşıma Kaydı Konusunda Kapasite Artırımı için Teknik Yardım Projesi

TR2013/0327.06-01-02/001

Düzenleyici Etki Analizinin sonraki aşamaları

(4) Yukarıda belirtilen paydaşlar üzerindeki olası ekonomik, çevresel ve sosyal etkilerin değerlendirilmesi, özellikle fayda ve maliyetler, riskler ve dağıtım etkileri bakımından

- Örnek maliyetler:

- Yönetim, maaşlar ve mevzuat deđişiklikleri bakımından ilave kamu faaliyetleri
- Sanayi ve kamu kuruluşlarının tesislerine yönelik ilave yatırım ve faaliyetler
- Ekonominin çeşitli sektörleri arasında Tüzüğün kazanan ve kaybedenleri.

- Örnek faydalar:

- Belirli çevre ve sağlık risklerinin azaltılması gibi çevre ve sağlık yönünden faydalar



NIRÁS



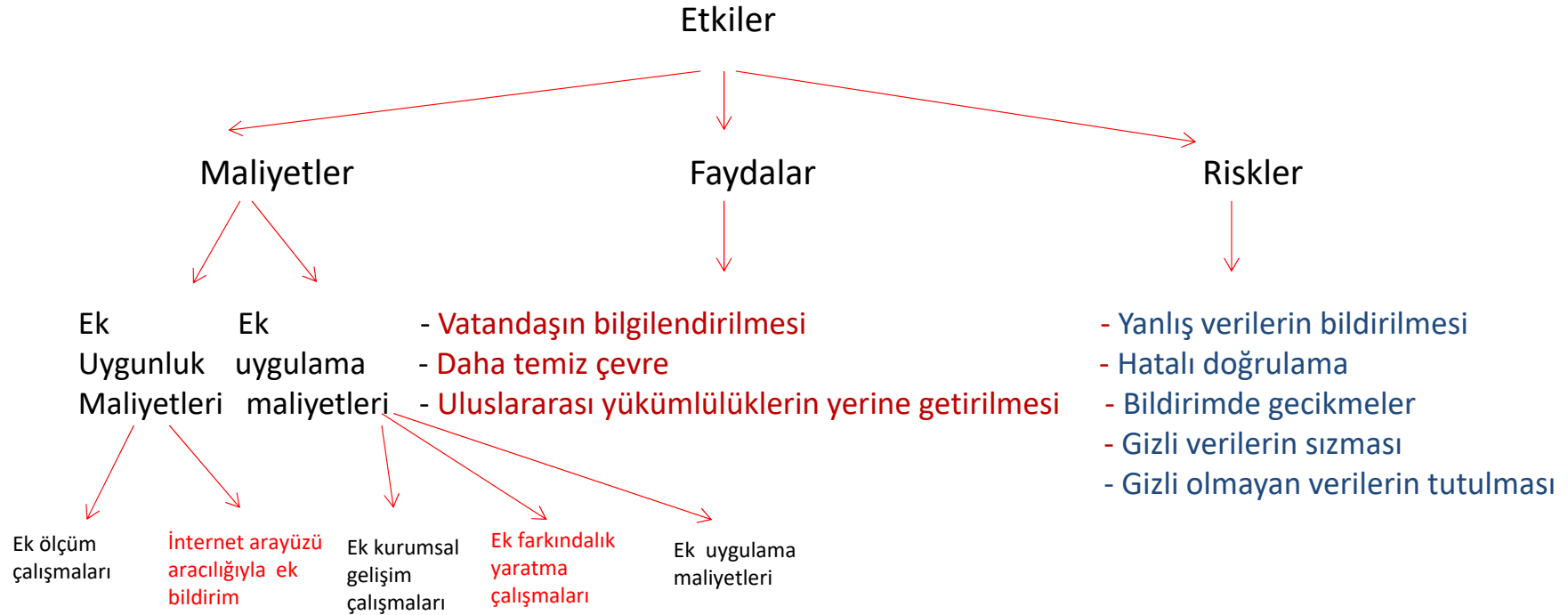


Bu Proje, Avrupa Birliđi ve Trkiye Cumhuriyeti tarafından finanse edilmektedir

Trkiye'de Avrupa Kirletici Salım ve Tařıma Kaydı Konusunda Kapasite Artırımı iin Teknik Yardım Projesi

TR2013/0327.06-01-02/001

Avrupa-KSTK'nın dzenleyici etkilerine iliřkin kavramsal erve



NIRAS





Bu Proje, Avrupa Birliđi ve Trkiye Cumhuriyeti tarafından finanse edilmektedir

Trkiye’de Avrupa Kirletici Salım ve Tařıma Kaydı Konusunda Kapasite Artırımı iin Teknik Yardım Projesi

TR2013/0327.06-01-02/001

Dzenleyici Etki Analizinin kapanıř ařamaları

(5) Seeneklerin birbiriyle karřılařtırılması ve optimal seeneđin uygulanması

(6) Uygulamayı kolaylařtırmak adına, ne řekilde yrrlđe konması gerektiđi konusunda tavsiyelerde bulunulması



NIRÁS





Bu Proje, Avrupa Birliđi ve Türkiye Cumhuriyeti tarafından finanse edilmektedir

Türkiye’de Avrupa Kirletici Salım ve Taşıma Kaydı Konusunda Kapasite Artırımı için Teknik Yardım Projesi

TR2013/0327.06-01-02/001

Olası bilgi kaynakları: **Masa Başı Araştırması**

AB’deki Avrupa-KSTK web sitesinin incelenmesi

Aşağıdaki gibi önceki Düzenleyici Etki Analizlerinde ve Değerlendirmelerinde kullanılan yöntemlerin kullanılması:

- AB’nin Avrupa-KSTK’ya ilişkin REFIT (Kurallara Dayalı Uygunluk ve Performans Programı) Değerlendirmesi (2013 ve 2016)
- İskoçya’daki Avrupa-KSTK kapsamında yapılan Düzenleyici Etki Analizi (2007),
- Galiçya’daki (İspanya) Avrupa-KSTK sisteminin değerlendirilmesi (2012),
- ve Sera Gazı Emisyonlarının Zorunlu Bildirimine İlişkin Nihai Kural Hakkında ABD’de yapılan Düzenleyici Etki Analizi (2012),
- Türkiye’de Entegre Kirlilik Önleme ve Kontrol kapsamında yapılan Düzenleyici Etki Analizi (2014),
- ve pek çokları.



NIRÁS





Bu Proje, Avrupa Birliđi ve Türkiye Cumhuriyeti tarafından finanse edilmektedir

Türkiye’de Avrupa Kirletici Salım ve Taşıma Kaydı Konusunda Kapasite Artırımı için Teknik Yardım Projesi

TR2013/0327.06-01-02/001

Olası bilgi kaynakları: **Saha Çalışması**

Etkileşimli çalıştaylar / iletişime dayalı istişareler / paydaşlara yönelik eğitimler düzenlenmesi

Anketin ve Düzenleyici Etki Analizi Rapor taslađının paydaşlarla paylaşılması Paydaşlardan geri bildirimlerin toplanması

Anket formlarına dayalı işletme araştırmasının yapılması

Aşağıdaki kurum ve kuruluşlara saha ziyaretleri yapılması ve buralarda görüşmeler yapılması

- Devlet Kurumları (ÇŞB ve ÇŞB’nin İl Müdürlükleri)
- Sanayi tesisleri
- Kamuya hizmet veren kuruluşlar
- Çevre laboravutarı
- Çevre konusunda danışmanlık veren firmalar



NIRÁS





Bu Proje, Avrupa Birliđi ve Türkiye Cumhuriyeti tarafından finanse edilmektedir

Türkiye’de Avrupa Kirletici Salım ve Taşıma Kaydı Konusunda Kapasite Artırımı için Teknik Yardım Projesi

TR2013/0327.06-01-02/001

Kasım 2017’de İstanbul Bölgesinde yapılan görüşmeler

Tarih	Avrupa-KSTK Ek I Faaliyeti	Firma	Sektör	Yer
20.11.2017	5(f) Kentsel atık su arıtma tesisleri	İSKİ Paşaköy Atık Su Arıtma Tesisi	Atık ve atık su yönetimi	Sancaktepe / İstanbul
21.11.2017	1 (a) - Madeni yağ ve gaz rafinerileri	Tüpraş	Enerji	Körfez / Kocaeli
22.11.2017	6 (b) - Kağıt, pano ve diđer birincil ahşap ürünlerinin (sunta, odun lifi levha ve kontrplak gibi) üretildiđi endüstriyel tesisler	Dentaş Ambalaj	Kağıt ve ahşap üretimi ve işlenmesi	Çorlu / Tekirdađ
22.11.2017	4 ((a) (ii) - Temel organik kimyasalların endüstriyel ölçekte üretildiđi kimyasal tesisler	MKS Marmara	Kimya sanayisi	Beşiktaş / İstanbul
23.11.2017	-	Aritsan	Çevre Laboravutarı	İzmit / Kocaeli
23.11.2017	5 (a) - Tehlikeli atıkların geri kazanımı veya bertaraf edilmesi için kullanılan tesisler VE 5(d) - Düzenli depolama tesisleri	İzaydaş	Atık ve atık su yönetimi	İzmit / Kocaeli
24.11.2017	-	ÇŞB İstanbul İl Müdürlüğü	Toprak Kirliliđi	Beşiktaş / İstanbul
24.11.2017	-	EÇED Çevre	Metal ve Tekstil Alanında Çevre Danışmanlığı	Kartal / İstanbul

01/02/18



Bu Proje, Avrupa Birliği ve Türkiye Cumhuriyeti tarafından finanse edilmektedir

Türkiye’de Avrupa Kirletici Salım ve Taşıma Kaydı Konusunda Kapasite Artırımı için Teknik Yardım Projesi

TR2013/0327.06-01-02/001

Aralık 2017’de Ankara Bölgesinde yapılan görüşmeler

Tarih	Avrupa-KSTK Ek I Faaliyeti	Tesis / Kurum	Sektör	Yer
06.12.2017	1 (c) - Termik santraller ve diğer yanmalı tesisler	GAMA Elektrik Santrali	Enerji	Ankara
06.12.2017	--	Ankara Organize Sanayi Bölgesi	OSB	Sincan/Ankara
06.12.2017	2 (f) - Elektrolitik veya kimyasal bir proses kullanılarak metallerin ve plastik malzemelerin yüzeylerinin işlendiği tesisler	Altım Alüminyum	Metal üretimi ve metal işleme	Sincan/Ankara
07.12.2017	3(a) - Yeraltı madenciliği ve ilgili faaliyetler	Koza Altın İşletmeleri	Maden sanayisi	Ankara
08.12.2017	3 (c) - Döner fırınlarda çimento klinkeri, döner fırınlarda kireç, başka fırınlarda çimento klinkeri veya kireç üreten tesisler	Türkiye Çimento Müstahsilleri Birliği	Maden sanayisi	Ankara
01/02/09.12.2017	-	Çevre Mühendisleri Odası	STK	Ankara



Bu Proje, Avrupa Birliđi ve Türkiye Cumhuriyeti tarafından finanse edilmektedir

Türkiye'de Avrupa Kirletici Salım ve Taşıma Kaydı Konusunda Kapasite Artırımı için Teknik Yardım Projesi

TR2013/0327.06-01-02/001

Uygulanan analitik yöntem: **Standart Maliyet Yöntemi**

Standart Maliyet Modeli, işletmelerin üzerindeki **idari yükleri** tanımlamak ve ölçmek için kullanılan bir çerçeve niteliğindedir. Bu model, 2004 yılında Avrupa Komisyonu tarafından tavsiye edilmiştir.

Yöntem, idari yüklerin ölçülmesinde yaygın olarak uygulanmaktadır.

İdari yükler, işletmelerin devletin getirdiđi düzenlemelerden kaynaklanan bilgi verme yükümlülükleri **kapsamında karşılaştıkları maliyetlerdir.**

Avrupa-KSTK Tüzüğü, farklı alanlarda faaliyet gösteren pek çok işletmeyi, sebep oldukları kirlilikle ilgili olarak yıllık bilgi vermeleri konusunda yükümlü tutmaktadır.



NIRÁS





Bu Proje, Avrupa Birliđi ve Türkiye Cumhuriyeti tarafından finanse edilmektedir

Türkiye’de Avrupa Kirletici Salım ve Taşıma Kaydı Konusunda Kapasite Artırımı için Teknik Yardım Projesi

TR2013/0327.06-01-02/001

Tüzükte öngörölen iki tür **yükümlölük** vardır:

Tüzük, işletmeleri řu iki konuda yükümlölü tutmuřtur:

- “İçerikle ilgili yükümlölükler”: Devletler, kamu çıkarlarını koruyabilmek için işletmelerin ve özel kişilerin bazı eylem ve davranışlarda bulunmalarını ya da bazı eylem ve davranışlardan kaçınmalarını řart kořar. Bunlar arasında teknolojik önlemler ya da fiziki altyapıya veya teçhizata yatırım sayılabilir.
- “Bilgi verme konusundaki yükümlölükler”: Devletler, eylem ve davranışlarla ilgili olarak da bilgi sunulmasını talep ederler.

Yukarıda bahsedilen yükümlölüklerin yerine getirilmesi bazı maliyetlere yol açabilir.

İçerikle ilgili yükümlölükler ile bilgi verme konusundaki yükümlölükler arasındaki farka bir örnek:

- Çalışanların görev yerlerinde pencere olmasını sağlamak içerikle ilgili bir yükümlölüktür;
- Buna çalışma koşullarıyla ilgili yıllık raporda yer vermek ise bilgi konusundaki bir yükümlölüktür.



NIRÁS





Bu Proje, Avrupa Birliđi ve Türkiye Cumhuriyeti tarafından finanse edilmektedir

Türkiye’de Avrupa Kirletici Salım ve Taşıma Kaydı Konusunda Kapasite Artırımı için Teknik Yardım Projesi

TR2013/0327.06-01-02/001

Düzenleyici Etki Analizi faaliyetlerinin beklenen sonuçları

Etkinlikler:

- Eğitim kursu
- Çalıştay sunumları
- İstişareler
- Webiner

Yazılı çıktılar:

- Saha ziyaretlerinden / görüşmelerden notlar
- Düzenleyici Etki Analizi Metodolojisi
- Taslak Düzenleyici Etki Analizi Raporu
- Nihai Düzenleyici Etki Analizi Raporu



NIRÁS





Bu Proje, Avrupa Birliđi ve Trkiye Cumhuriyeti tarafından finanse edilmektedir

Trkiye'de Avrupa Kirletici Salım ve Tařıma Kaydı Konusunda Kapasite Artırımı iin Teknik Yardım Projesi

TR2013/0327.06-01-02/001

Sanayi tesislerinin ve kamu hizmeti veren kuruluřların iřletmecilerinin karřılařtıkları uygunluk maliyetleri hakkında seilen n sonular

Kirlilik yklerinin deđerlendirilmesinde kullanılan yntem. Avrupa-KSTK amaları kapsamında istenen bilgiler, pek ok firmanın elinde hazır olarak bulunur. Gerekli bilgilerin ařađıdaki kaynaklara dayanarak hesaplanması ya da tahmin edilmesi nispeten kolaydır:

- nceden yrrlkte olan **Lisans ve İzin Ynetmeliđi** uyarınca iki yılda bir yapılan lmler,
- evre Ynetimi konusunda nceden yrrlkte olan eřitli (hava kirliliđi, atık su, toprak, atıkların yakılması, vb. hakkındaki) ynetmelikler **uyarınca devamlı, gnlk, aylık ya da yıllık olarak yapılan lmler.**

Taslak Avrupa-KSTK Ynetmeliđine gre,

- nceden yapılan konsantrasyon lmlerine dayalı hesaplamalar
- veya retim girdisi verilerine dayanarak yapılan tahminler yeterli olacaktır.

Yalnızca Avrupa-KSTK gerekliliklerini yerine getirmek iin **harici laboratuvarlara** lm yaptırılması gerekmeyecektir.



NIRAS





Bu Proje, Avrupa Birliđi ve Türkiye Cumhuriyeti tarafından finanse edilmektedir

Türkiye’de Avrupa Kirletici Salım ve Taşıma Kaydı Konusunda Kapasite Artırımı için Teknik Yardım Projesi

TR2013/0327.06-01-02/001

Uygunluk maliyetleri ile ilgili diđer hususlar

- **Kirleticilerin çeşitliliđi.** Ek II’deki kirletici listesinde 91 çeşit kirletici bulunmakla birlikte, etkilenen tesislerden çođu için, bildirilmesi gereken kirletici çeşitlerinin daha az olması beklenmektedir. AB’deki Avrupa-KSTK veri tabanında yer alan firmalar genellikle sıfır ile 10 kirletici bildirmekte, kirletici sayısının medyan deđerı ise 2’dir.
- **Yıllık Avrupa-KSTK Raporu sunmakla yükümlü firmalar arasında muhtemelen, geçmişte ÇŞB ile olan etkileşimleri kapsamında konu hakkında deneyim kazanmış orta büyüklükteki ve büyük firmalar olacaktır.** Kural olarak, büyük tesisler Devlete raporlama yapmaktan sorumlu çevre uzmanlarını **kendi bünyelerinde bulundurlar. Orta büyüklükteki firmalar ise genellikle dışardan seçtikleri alt yüklenici niteliğindeki çevre danışmanlarıyla çalışırlar.**
- **ÇŞB’ye internet tabanlı arayüzler aracılıđıyla nasıl** raporlama yapılacağı konusunda gerekli BT bilgisi mevcuttur. Önceden yürürlükte olan Lisans ve İzin Yönetmeliđi ve yine önceden yürürlükte olan (hava kirliliđi, atık su, toprak, atıkların yakılması vb. hakkındaki) Çevre Yönetimi yönetmelikleri uyarınca ÇŞB’ye sunulmak üzere bilgisayar tabanlı raporlar hazırlarken tesisler ve **çevre danışmanları gerekli pratiđi yapmışlardır.**
- **Durum özeti:** Yukarıdaki sebeplerden dolayı, gerekli Avrupa-KSTK parametrelerinin üretilmesi ve gönderilmesine ilişkin beklenen uygunluk **maliyeti**, pek çok tesis ve pek çok kirletici için **düşük** olacaktır.



Bu Proje, Avrupa Birliđi ve Türkiye Cumhuriyeti tarafından finanse edilmektedir

Türkiye’de Avrupa Kirletici Salım ve Taşıma Kaydı Konusunda Kapasite Artırımı için Teknik Yardım Projesi

TR2013/0327.06-01-02/001

ÇŞB’nin Çevre Yönetimi Konusundaki Online BT sistemleri

- Tehlikeli Atık Beyan Sistemi (TABS)
- Mobil Tehlikeli Atık Takip Sistemi (MoTAT)
- Atık yönetimi için Kütle Denge Sistemi (KDS)
- Kirlenmiş Sahalar Bilgi Sistemi
- Atık Su Bilgi Sistemi
- Ambalaj Atıkları Bilgi Sistemi
- BEKRA (Büyük Endüstriyel Kazalardaki Risklerin Önlenmesi) Bildirim Sistemi
- Büyük Yakma Tesisleri Bilgi Sistemi
- E-İnceleme Başvurusu
- Atık Biriktirme Sistemi
- Elektronik Cihazlar ve Atık Elektrikli ve Elektronik Cihazlar Bilgi Sistemi
- Gemi Atık Takip Sistemi (GATS)
- Gönüllü Karbon Piyasası Proje Kayıt Sistemi
- Emniyetle İlgili Bilgi Notu Bildirimi
- Kimyasal Kayıt Sistemi
- Laboratuvar Yetkilendirmesi
- Ozon Tabakasını İncelten Maddeler (OTİM)
- Hurda Araçlar
- PCB Envanteri
- Sera Gazı Takip ve Raporlama Sistemi



Bu Proje, Avrupa Birliđi ve Trkiye Cumhuriyeti tarafından finanse edilmektedir

Trkiye’de Avrupa Kirletici Salım ve Tařıma Kaydı Konusunda Kapasite Artırımı iin Teknik Yardım Projesi

TR2013/0327.06-01-02/001

İlginiz iin teřekkrler.



NIRÁS

