



T.C.  
İZMİR VALİLİĞİ  
ÇEVRE VE ŞEHİRCİLİK İL MÜDÜRLÜĞÜ



# TIBBİ ATIKLARIN KONTROLÜ YÖNETMELİĞİ



# KAPSAM

- atıkların üretildikleri yerlerde ayrı toplanması



- geçici depolanması



- sterilizasyon tesisine taşınması



- bertaraf edilmesi

# GENEL İLKELER

- ✓ Atıkların, tıbbi atıklar dahil olmak üzere alıcı ortama verilmesi yasaktır.
- ✓ Tıbbi atıkların tehlikeli ve evsel atıklar ile karıştırılmaması, kaynağında diğer atıklardan ayrı olarak toplanması, biriktirilmesi, taşınması ve bertarafı esastır.
- ✓ Tıbbi atıkların yarattığı çevresel kirlenme ve bozulmadan doğan zararlardan dolayı tıbbi atık üreticileri, taşıyıcıları, geçici depolama yapanlar ve bertarafçıları müteselsilen sorumludurlar.

# GENEL İLKELER

- ✓ **Tıbbi atık üreticileri atıklarının bertarafı için gerekli harcamaları karşılamakla yükümlüdürler.**
- ✓ **Tıbbi atıkların yönetiminden sorumlu kişi, kurum/kuruluşlar, bu atıkların çevre ve insan sağlığına olabilecek zararlı etkilerinin azaltılması için gerekli tedbirleri almakla yükümlüdürler.**
- ✓ **Tıbbi atık yönetimiyle ilgili personelin periyodik olarak eğitimden ve sağlık kontrolünden geçirilmesi esastır.**

**Yönetmelik ile;**

**-Bakanlık ve İl Müdürlüklerine  
görev ve yetkiler**

**-Sağlık Kuruluşları ve Belediyelere  
yükümlülükler**

**verilmiştir.**

# BAKANLIK;

- Program ve politikaları saptamak, uygulamaya yönelik işbirliği ve koordinasyonu sağlamak,
- Tıbbi atıkların yönetimiyle ilgili faaliyetlerin denetimini yapmak,
- Tıbbi atık işleme (sterilizasyon ve bertaraf) tesislerine çevre lisansı vermek.

# İL MÜDÜRLÜKLERİ;

- Tıbbi atıkların yönetimiyle ilgili bütün faaliyetlerin denetimini yapmak, aykırılık halinde yaptırım uygulamak,
- Oluşan, toplanan ve bertaraf edilen tıbbi atık miktarlarını temin etmek, değerlendirmek ve rapor halinde Bakanlığa göndermek,
- Tıbbi atık taşıyacak gerçek/tüzel kişiler ile bunların araçlarına taşıma lisansı vermek ve faaliyetlerini denetlemek gerekirse iptal etmekle,
- Tıbbi atıkların toplama, taşıma ve bertaraf ücretini **MAHALLİ ÇEVRE KURULU (MÇK)** aracılığıyla belirlemek,
- Bertaraf tesisleri ile sterilizasyon tesislerini denetlemek, aykırılık halinde yaptırım uygulamak.

# EK-1 Tıbbi Atık Üreticileri

1. Üniversite hastaneleri ve klinikleri
2. Genel maksatlı hastaneler ve klinikleri
3. Doğum hastaneleri ve klinikleri
4. Askeri hastaneler ve klinikleri
5. Toplum sağlığı merkezleri, aile sağlığı merkezleri, dispanserler ve benzeri birinci basamak sağlık kuruluşları
6. Diğer sağlık merkezleri, tıp merkezleri
7. Ayakta teşhis ve tedavi hizmeti veren merkezler
8. Diyaliz merkezleri
9. Morglar ve otopsi merkezleri
10. Tıbbi ve biyomedikal laboratuvarlar
11. Biyo-teknoloji laboratuvarları ve enstitüleri
12. Mikrobiyoloji laboratuvarları
13. Tıbbi araştırma merkezleri
14. Kan bankaları ve transfüzyon merkezleri
15. Acil yardım ve ilk yardım merkezleri
16. Ambulans hizmetleri
17. Rehabilitasyon merkezleri
18. Fizik tedavi merkezleri
19. Sağlık hizmeti verilen diğer sağlık kuruluşları (doktor muayenehaneleri, diş ve ağız sağlığı muayenehaneleri ve benzerleri)
20. Bakımevleri ve huzurevleri
21. Hayvan hastaneleri
22. Hayvanlar üzerinde araştırma ve deneyler yapan kuruluşlar
23. Veteriner kontrol ve araştırma enstitüleri
24. Veteriner poliklinikleri ve muayenehaneleri
25. Hayvanat bahçeleri
26. Akupunktur merkezleri
27. Evde yapılan tedavi ve hemşire hizmetleri
28. Güzellik, kulak delme ve dövme merkezleri
29. Eczaneler
30. Bu listede yer almayan ancak faaliyetleri sonucu tıbbi atık oluşumuna neden olan kişi, kurum ve kuruluşlar



# TIBBİ ATIK YÖNETİM PLANI

**Sağlık Kuruluşları, Tıbbi Atık Yönetim Planı hazırlamak ve uygulamakla yükümlüdürler. Planların İl Müdürlüğüne sunulması ve onay alınmasına gerek yoktur. Plan sağlık kuruluşu yönetimince onaylanmalı ve iç duyuru ile ilgili personel bilgilendirilmeli, İl Müdürlüğü denetiminde ibraz edilmelidir.**

**Belediyeler Tıbbi Atık Yönetim Planı hazırlamak, İl Müdürlüğüne sunmak ve halkın bilgilенmesini sağlamak amacıyla internet sayfasında yayınlamakla yükümlüdürler. İzmir Büyükşehir Belediye Başkanlığınca Belediye Atık Yönetim Planı hazırlanmış ve internet sayfasında duyurulmuştur.**

# TIBBİ ATIK ÜRETİCİLERİ (SAĞLIK KURULUŞLARI)

## ✓ Tıbbi atık yönetim planını hazırlamak ve uygulamak

- atık minimizasyonu,
- atıkların kaynağında ayrı toplanması ve biriktirilmesi,
- kullanılacak ekipman ve araçlar,
- ekipmanların bulunduğu yerler,
- toplama programı ve taşıma güzergahı,
- geçici depolama sistemleri,
- toplama ve taşıma ekipmanlarının temizliği, dezenfeksiyonu,
- kaza anında alınacak önlemler ve yapılacak işlemler,
- sorumlu personel ve eğitimleri,
- atıkların sterilizasyon/yakma tesis bilgileri ve taşınması,
- kayıt tutma, raporlama ve beyan yapılması,
- Tıbbi atık yönetim planına Bakanlığımız

<http://www.csb.gov.tr/gm/cygm/index.php?Sayfa=sayfa&Tur=webmenu&Id=423> linkinden ulaşılabilir.

# TIBBİ ATIK ÜRETİCİLERİ (SAĞLIK KURULUŞLARI)



✓ Atıkları kaynağında ayrı toplamak

## Tıbbi Atıklar



## Evsel Atıklar



## Ambalaj Atıkları

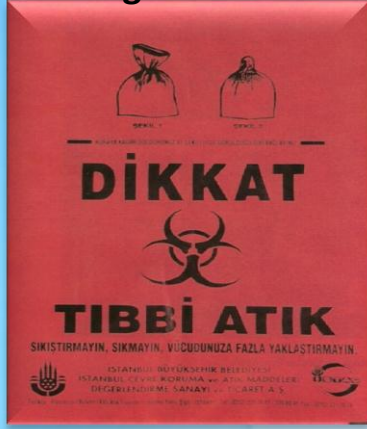


## Tehlikeli Atıklar



# TIBBİ ATIKLARIN BİRİKTİRİLMESİ

- ✓ Tıbbi Atıkların Toplanması **kırmızı** renkli plastik torbalar kullanılır. Torbaların konulduğu kapların rengi **turuncu** olmalıdır.



- yırtılmaya, delinmeye, patlamaya ve taşımaya dayanıklı;
- orta yoğunluklu polietilen hammaddeden üretilmiş,
- sızdırmaz, çift taban dikişli ve körüksüz,
- çift kat kalınlığı **100 mikron**,
- en az 10 kilogram** kaldırma kapasiteli,
- üzerinde "Uluslararası Biyotehlike" amblemi ve "DİKKAT! TIBBİ ATIK" ibaresi bulunan

Kesici-delici atıkların toplanmasında;



- delinmeye, yırtılmaya, kırılmaya ve patlamaya dayanıklı,
- su geçirmez,
- açılması ve karıştırılması mümkün olmayan,
- üzerinde "Uluslararası Biyotehlike" amblemi ile "DİKKAT! KESİCİ ve DELİCİ TIBBİ ATIK" ibaresi bulunan plastik kapların yanında aynı özelliklere sahip lamine kartondan yapılmış kutu ve konteynerler de kullanılabilir.

# TIBBİ ATIKLARIN BİRİKTİRİLMESİ

Patolojik atıklar ise;

- ✓ Patolojik Atıkların (kimyasalla muamele görmüş) toplanmasında **kırmızı** renkli plastik biriktirme kapları kullanılır.



- Delinmeye, kırılmaya ve patlamaya dayanıklı,
- Su geçirmez ve sızdırmaz,
- Üzerinde uluslararası biyotehlike amblemi ile siyah renkli «DİKKAT! PATOLOJİK TIBBİ ATIK» ibaresi bulunmalı,
- Dolduktan sonra kesinlikle açılmaz, boşaltılmaz ve geri kazanılmaz,

# TIBBİ ATIKLARIN BİRİKTİRİLMESİ

**Kimyasalla muamele görmüş patolojik atıklar yakma yöntemi ile bertaraf edilir.**

**Herhangi bir kimyasalla muamele görmemiş kan torbaları ve kan yedekleri dahil patolojik atıklar sterilizasyona gönderilir.**

**Tanınabilir patolojik atıklar (kol, bacak, fetüs) için ise talep edilmesi halinde defin uygulanabilir. Bu tür atıklar için Mezarlık Yerlerinin İnşası ile Cenaze Nakil ve Defin İşlemleri Hakkında Yönetmelik hükümleri uygulanır.**

# TIBBİ ATIKLARIN BİRİKTİRİLMESİ

- Torbalar ve biriktirme kapları **en fazla  $\frac{3}{4}$  oranında** doldurulur,
- Torbaların ağızları sıkıca bağlanır ve gerekli görüldüğü halde diğer bir aynı özellikteki torbaya konularak **kesin sızdırmazlık sağlanır.**
- Sıvı tıbbi atıklar uygun emici maddeler ile yoğunlaştırılarak **kırmızı renkli** torbalara konular.
- Doldurulan kesici-delici tıbbi atık biriktirme kapları gövdeden gövdeye bantlanarak ağızları kapatılır ve **kırmızı renkli** torbalara konur.



# TIBBİ ATIKLARIN BİRİKTİRİLMESİ



- Dolu tıbbi atık torbaları, kesici-delici atık kapları ve patolojik atık kapları hiçbir suretle **sıkıştırılmaz, torbasından/kaplarından çıkarılmaz, açılmaz, boşaltılmaz ve başka bir kaba aktarılmaz.**
- Bu torbalar ve kaplar hiçbir şekilde **geri kazanılmaz ve tekrar kullanılmaz.**



# TIBBİ ATIKLARIN SAĞLIK KURULUŞU İÇİNDE TAŞINMASI



✓ **Ayrı toplanmış atıklar bu iş için tahsis edilmiş araçlar ile ayrı ayrı taşınmalıdır.**

# TIBBİ ATIKLARIN SAĞLIK KURULUŞU İÇİNDE TAŞINMASI

- ✓ Tıbbi atık torbaları, sağlık kuruluşu içinde özel araçlar (kap, kova, konteyner) ile toplanırlar.



- kapaklı,
- paslanmaz metal, plastik veya benzeri malzemedен yapılmış,
- keskin kenarları olmayan,
- temizlenmesi, dezenfeksiyonu kolay,
- sadece bu iş için ayrılmış,
- turuncu renkli**,
- üzerinde "Uluslararası Biyotehlike" amblemi ve "Dikkat! Tıbbi Atık" ibaresi bulunan.

## TIBBİ ATIKLARIN SAĞLIK KURULUŞU İÇİNDE TAŞINMASI

- ✓ Ayrı toplanmış tıbbi atıkları bu iş için tahsis edilmiş kapaklı konteyner/kap/kova ile taşımakla yükümlüdür.



## TIBBİ ATIKLARIN SAĞLIK KURULUŞU İÇİNDE TAŞINMASI

- Tıbbi atıkların ünite içinde taşınması ile görevlendirilen personelin özel nitelikli **turuncu renkli** elbise giymesi zorunludur!!!
- Toplama ve taşıma işlemi sırasında **el veya vücut ile temastan kaçınılır.**
- Atık torbaları **asla** elde taşınmazlar.
- Taşıma işlemi sırasında atık bacaları ve yürüyen şeritler kullanılmaz.
- Tıbbi atıklar ile diğer atıklar aynı araca yüklenmez ve taşınmazlar.
- Atık taşıma araçları her gün düzenli olarak temizlenir ve dezenfekte edilirler.

# TIBBİ ATIKLARIN GEÇİCİ DEPOLANMASI

- ✓ **Günlük 50 kilogramdan fazla tıbbi atık üreten sağlık kuruluşları tıbbi atık geçici deposu tesis etmek**
- ✓ **Günlük 50 kilograama kadar tıbbi atık üreten sağlık kuruluşları geçici tıbbi atık konteyneri bulundurmak**
  - **Çevresel riskler nedeniyle il müdürlüğünün gerekli görmesi durumunda günlük 50 kilogramdan az tıbbi atık üreten sağlık kuruluşları tıbbi atık geçici deposu tesis etmek zorundadır. Madde 12-(5)**

# TIBBİ ATIKLARIN GEÇİCİ DEPOLANMASI



✓ Atıkları geçici depolamak



# TIBBİ ATIKLARIN GEÇİCİ DEPOLANMASI

- ✓ **Günlük 50 kg.dan fazla** tıbbi atık üreten sağlık kuruluşları



**Kapıları, kullanım dışında daima kapalı ve kilitli tutulmalıdır!!!**

- **en az 2 günlük** atık kapasiteli,
- Bekleme süresi, geçici atık deposu içindeki sıcaklığın 4 °C nin altında olması koşuluyla bir haftaya kadar uzatılabilir.
- temizlenmesi kolay, mikroorganizma ve kir tutmayan ve geçirimsiz malzeme ile kaplı,
- yeterli aydınlatma ve pasif havalandırmalı,
- dışa açılan veya sürmeli kapıları olan,
- tıbbi atıkların konulduğu bölmenin kapıları **turuncu renkli**, üzerinde “Uluslararası Biyotehlike” amblemi ve “DİKKAT! TIBBİ ATIK” ibaresi bulunan,
- araçların rahat ulaşabileceği yerde, yoğun insan ve hasta trafiğinin olduğu yerler ile gıda depolama/hazırlama ve satış yerlerinden uzak,
- tıbbi atıkların depolanması dışında başka maksatlar ile kullanılamaz

# TIBBİ ATIKLARIN GEÇİCİ DEPOLANMASI

- ✓ **Günlük 50 kg a kadar** tıbbi atık üreten sağlık kuruluşları geçici tıbbi atık konteyneri bulundurmakla yükümlüdür.



- en az 2 günlük atık kapasiteli,
- kilitlenebilir kapaklı,
- dik köşeler içermez, kesişen yüzeyler yumuşak dönüşlerle birbirine birleşir,
- dış yüzeyi **turuncu renkli**,
- üzerinde “Uluslararası Biyotehlike” amblemi ve “Dikkat! Tıbbi Atık” ibaresi bulunur,
- yoğun insan ve hasta trafiğinin olduğu yerler ile gıda depolama, hazırlama ve satış yerlerinden **uzakta** bulunmalıdır,
- her gün veya herhangi bir kazadan hemen sonra temizlenir/dezenfekte edilir.

***Kapağı, kullanım dışında daima kapalı ve kilitli tutulmalıdır!!!***





İLİK

# TIBBİ ATIKLARIN GEÇİCİ DEPOLANMASI

**Günlük 1kg'a kadar tıbbi atık kadar tıbbi atık üreten sağlık kuruluşları;**

- ✓ **tıbbi atıkları toplama aracına vermek veya**
- ✓ **en yakın veya en uygun tıbbi atık geçici deposuna/konteynerine götürmekle yükümlüdür.**
  - **tıbbi atık geçici deposu veya konteynerin ait olduğu sağlık kuruluşu ile anlaşma yapmak,**
  - **anlaşmayı ibraz ederek belediye ile protokol yapmak**
  - **tıbbi atıkları kapaklı konteyner/kap/kova ile götürmekle yükümlüdür.**
  - **personelin taşıma sırasında turuncu renkli özel kıyafeti giymesi, koruyucu ekipmanları kullanması zorunluluğunun olmaması,**

# PERSONELİN KORUYUCU EKİPMANLARI

- ✓ Personelin koruyucu ekipmanlarının temini ve temizlenmesi; atık üreticisi, belediye veya yetkilerini devrettiği kişi/kuruluşlarca sağlanır.



- Turuncu** renkli özel elbise
- eldiven
- koruyucu gözlük
- maske
- çizme





**Sağlık kuruluşları ile belediyeler veya yetkilerini devrettiği kişi/kuruluşlar; tıbbi atıkların yönetimiyle ilgili personeli periyodik olarak eğitmekle/eğitimi sağlamakla yükümlüdür.**

#### **Tıbbi atıkların**

- toplanması,**
- taşınması,**
- geçici depolanması,**
- yarattığı sağlık riskleri,**
- neden olabilecekleri yaralanma ve hastalıklar,**
- bir kaza veya yaralanma anında alınacak tedbirler konusunda eğitime tabi tutulur.**

# PERSONELİN SAĞLIK KONTROLÜ VE BAĞIŞIKLAMASI



- ✓ Belediyeler ve sağlık kuruluşları;  
Görevli personelini **bağışıklamakla**,  
en fazla **altı ayda bir** sağlık kontrolünden geçirmek ve diğer koruyucu tedbirleri almakla yükümlüdür.



# TIBBİ ATIK ÜRETİCİLERİ (SAĞLIK KURULUŞLARI)



✓ **İL MAHALLİ ÇEVRE KURULU** tarafından  
tespit edilen tıbbi atık bertaraf ücretini  
bertaraf eden kurum ve kuruluşa ödemek.

İlimizde tüm sağlık kuruluşları için 2019 yılında toplama, taşıma ve bertaraf ücreti;  
• tıbbi atıklar için 2.45 TL/kg+KDV,  
• patolojik tıbbi atıklar için 6,85 TL/kg+KDV olarak belirlenmiştir.



# TIBBİ ATIKLARIN BERTARAF TESİSİNE TAŞINMASI

- ✓ Tıbbi atıklar, geçici atık depolarından bertaraf tesislerine 01.01.2018 tarihi itibarıyla **MOTAT sistemi** kullanılarak taşınmaktadır.
- ✓ **Günlük 1 kilograma kadar** tıbbi atık üreten sağlık kuruluşları, tıbbi atıklarını **tıbbi atık alındı belgesi/makbuzu** kullanarak taşıma aracına ya da en yakın veya en uygun tıbbi atık geçici deposuna/konteynerine teslim etmek zorundadır. Atıklarını belediyenin veya yetkisini devrettiği kuruluşun taşıma aracına teslim etmeleri durumunda **MOTAT sistemini kullanabilirler.**

# TIBBİ ATIK ALINDI BELGESİ ÖRNEĞİ

TIBBİ ATIK TESİSİNİN		TIBBİ ATIK ÜRETİCİSİNİN	
Adı	Miroğlu Çevre Sanayi Tic. A.Ş.	Kurum Adı ve Adresi	
Adresi	Atatürk Mah. Mağara Bahçe Mevkii No:38 Manisa	Tıbbi Atık Sorumlusu Adı, Soyadı	
Lisans Numarası	İL-S-2952-D9	Tesis Sorumlusu	
Tesis Sorumlusu	Gülşah AKCA	Tıbbi Atık Sorumlusu İrtibat Telefonu	
Manisa Tesis İrt. Tel.	0.236.211 33 33 - 0 549 253 35 11		
İzmir Ofis İrt.Tel.	0.232.425 32 25		
Tıbbi Atık Bertaraf Şekli: (Yakma, Sterilizasyon veya Depolama)	Sterilizasyon		
TIBBİ ATIK TAŞIYICISI			
Kurum Adı	MİROĞLU ÇEVRE SANAYİ TİC. A.Ş.		
Lisans Numarası			
Şoförün Adı			
Aracın Plakası			
Tıbbi Atık Üreticisi Adı,Soyadı,Ünvanı İmza Tarih	Tıbbi Atık Taşıyıcısı Adı,Soyadı,Ünvanı İmza Tarih		
Tıbbi Atık Bertaraf Tesisi Sorumlusu Adı,Soyadı,Ünvanı İmza Tarih			
Gülşah AKCA Çevre Mühendisi Oda Sicil No: 2482			
Atık Kodu: .....			
..... Kg tıbbi atığın teslim edildiğine / alındığına dair belgedir.			

# TIBBİ ATIKLARIN BERTARAF TESİSİNE TAŞINMASI



✓ Tıbbi atıkları sađlık kuruluřlarından alarak bertaraf tesisine tařımak / tařıttırmak

( Bykřehirlerde bykřehir belediyeleri, diđer yerlerde ise belediyeler sorumludur.)

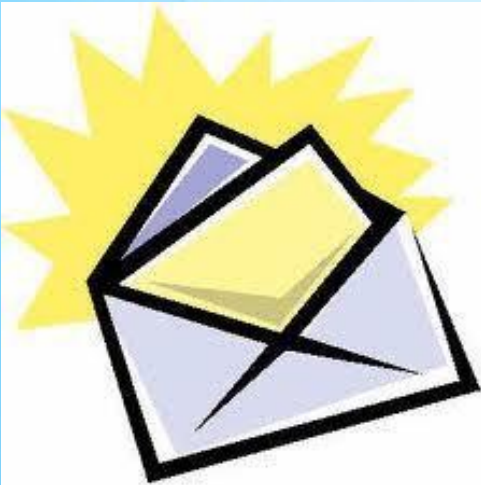
✓ Tıbbi atık tařıma aralarına tařıma lisansı almak



# BELEDİYELER



✓Sağlık kuruluşlarından toplanan, taşınan ve bertaraf edilen tıbbi atık miktarını kayıt altına almak ve yıl sonu itibari ile Valiliğe (İl Çevre ve Şehircilik Müdürlüğü) göndermek

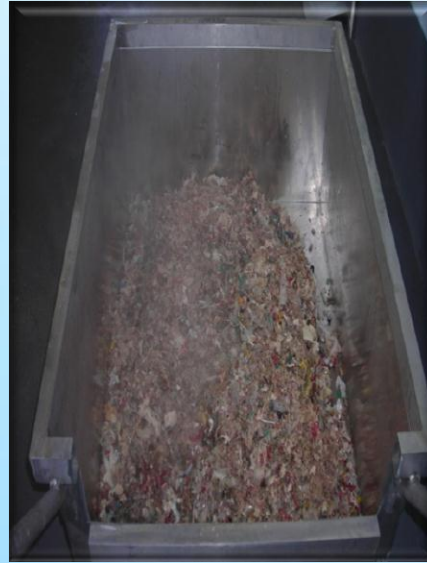


# BELEDİYELER



✓ Tıbbi atık

bertaraf/sterilizasyon tesislerini  
kurmak/kurdurmak,  
işletmek/işlettirmek

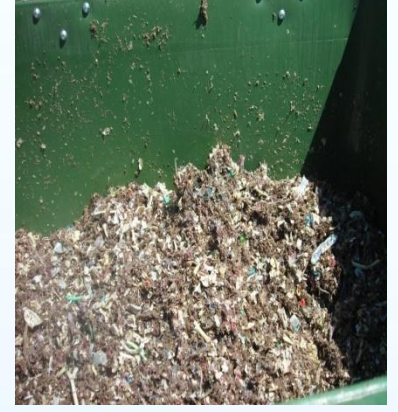


✓ Kuracakları tıbbi atık bertaraf  
tesisleri ile sterilizasyon tesisleri  
için çevre lisansı almak

# TIBBİ ATIKLARIN BERTARAFI



Sterilizasyon



Y  
a  
k  
m  
a



**Sterilize edilen tıbbi atıklar evsel atık düzenli depolama alanlarında depolanarak bertaraf edilir**

# ÇEVRE İZİN VE LİSANSI

- Yakma sistemleri ve sterilizasyon sistemleri büyükşehirlerde büyükşehir belediyeleri, diğer yerlerde ise belediyeler veya yetkilerini devrettiği kişi ve kuruluşlar tarafından kurulur ve işletilir.
- Tıbbi atık sterilizasyon ve/veya bertaraf tesisi kurmak ve işletmek isteyen kişi, kurum ve kuruluşlar Bakanlıktan çevre izin ve lisansı almak zorundadır.

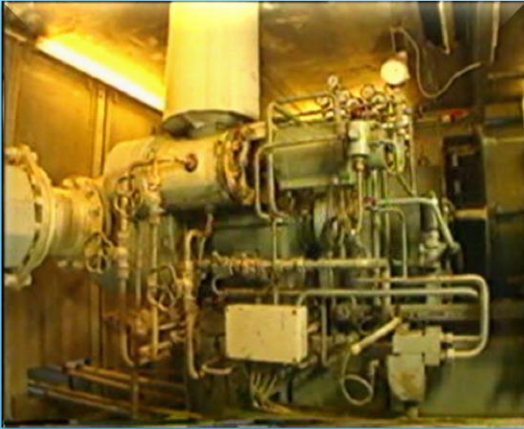
# TIBBİ ATIKLARIN BERTARAFI

- Tıbbi atıklar sterilizasyon yapılabileceği gibi yakılarak da bertaraf edilebilir.
- Herhangi bir kimyasalla muamele görmüş patolojik atıkların yakılarak bertaraf edilmesi zorunludur.



**SAĞLIK KURULUŞLARI tarafından MÜNFERİT YAKMA TESİSİ  
KURULAMAZ ve İŞLETİLEMEZ!**

# YAKMA



- Yakma işlemine tabi tutulacak atıklar içinde büyük miktarlarda genotoksik atık mevcutsa, sıcaklığın en az 1100 C olması zorunludur.
- Yakılacak tıbbi atıklar içinde termometreler, kullanılmış piller/bataryalar, civa ve kadmiyum içeren atıklar, radyolojik atıklar, ampuller ve basınçlı kaplar bulunmaz.
- Tıbbi atıkların yakılarak bertaraf edilmesinde, 06.10.2010 tarihli ve 27721 sayılı Resmi Gazete’de yayımlanan Atıkların Yakılmasına İlişkin Yönetmeliğin ilgili maddelerinde belirtilen esaslara uyulur.

# STERİLİZASYON

- **Tıbbi atıkların bertarafında alternatif bir teknolojidir.**
- **Bakteri sporları dahil her türlü mikrobiyal yaşamın fiziksel, kimyasal, mekanik metotlar veya radyasyon yoluyla tamamen yok edilmesi veya bu mikroorganizmaların seviyesinin %99,9999 oranında azaltılması olarak tanımlanır.**

# STERİLİZASYON

- Enfeksiyöz atıklar ile kesici-delici atıklar sterilizasyon yöntemi ile zararsız hale getirilebilirler. Zararsız hale getirilen atıklar, evsel atık depolama alanlarında depolanarak bertaraf edilebilirler.
- Kimyasal maddeler, genotoksik/sitotoksik ajanlar, radyolojik atıklar ve basınçlı kaplar sterilizasyona **tabi tutulamaz.**



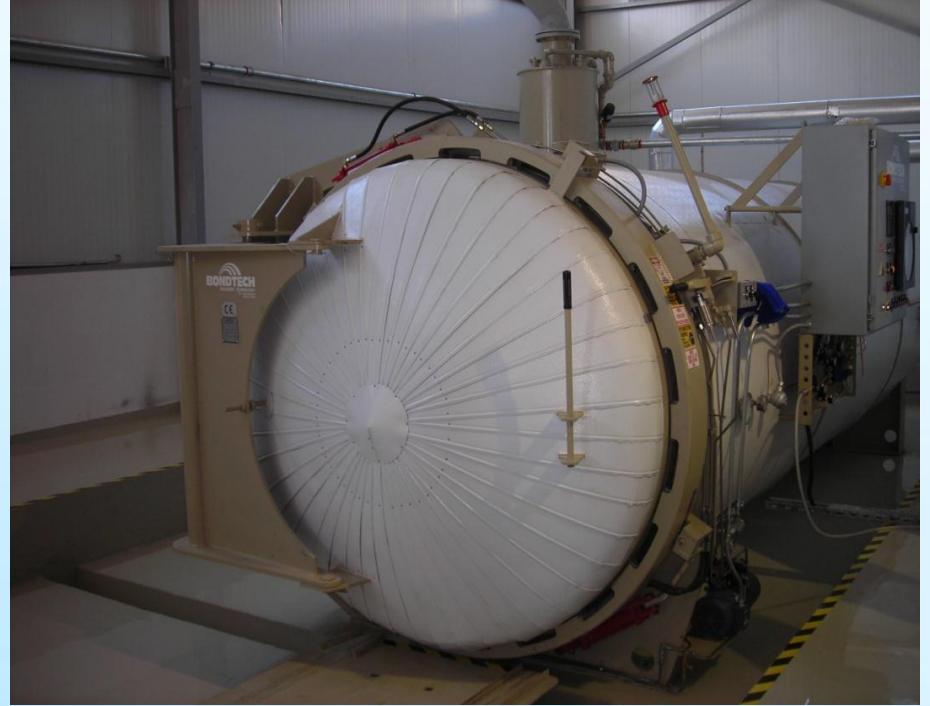
**SAĞLIK KURULUŞLARI tarafından MÜNFERİT STERİLİZASYON TESİSİ  
KURULAMAZ ve İŞLETİLEMEZ!**



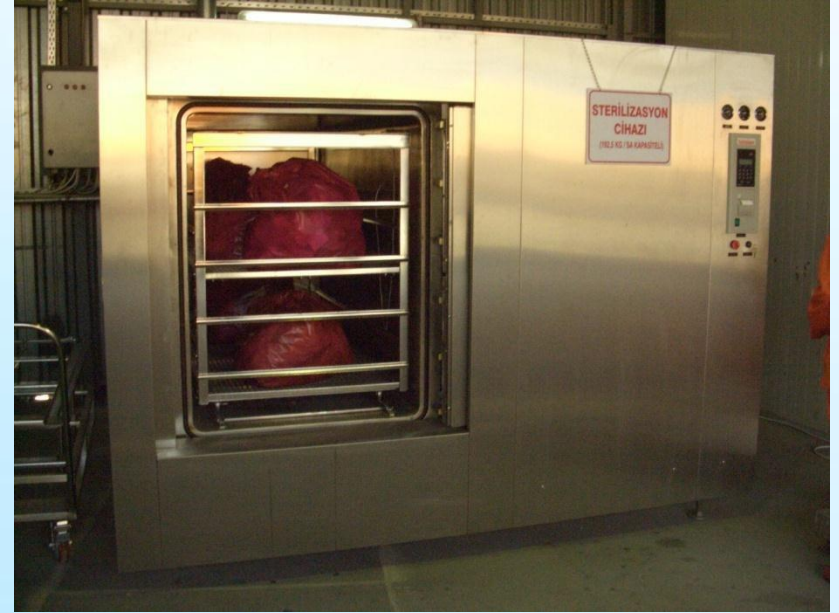
# UYGULAMALARDAN ÖRNEKLER - EDİRNE



# UYGULAMALARDAN ÖRNEKLER - BURSA



# UYGULAMALARDAN ÖRNEKLER - AYDIN



# UYGULAMALARDAN ÖRNEKLER - DENİZLİ



# UYGULAMALARDAN ÖRNEKLER - ZONGULDAK



# YÖNETMELİĞE AYKIRILIK HALİ

Yönetmelik hükümlerine aykırı hareket edenler hakkında 2872 sayılı **Çevre Kanunu'nun** 15 ve 16 ncı maddelerinde belirtilen merciler tarafından gerekli işlemler yapılır ve aynı Kanununun 20., 21., 22. ve 24. maddelerinde belirtilen cezalar verilir.



# TEŞEKKÜRLER

İZMİR ÇEVRE VE ŞEHİRCİLİK İL MÜDÜRLÜĞÜ  
Çevre Yönetimi ve Denetimlerinden Sorumlu Şube Müdürlüğü

**Telefon** : 0 232 5034207

**Faks** : 0 232 3416536

