

TÜRKİYE

HABİTAT III

ULUSAL RAPORU



Aralık, 2014

TÜRKİYE

Habitat III Ulusal Raporu



Söğütözü Mahallesi, Anadolu Bulvarı,
2179 Sokak, No:5, 06510 Çankaya,
Ankara / TÜRKİYE

Tel: +90 (312) 285 7173

Fax: +90 (312) 287 13 13

ÖNSÖZ

Bakan'ın Beyanatı

Habitat III Konferansı, bize geçmiş çabalarımızı değerlendirmek ve yeni bir kent gündemi geliştirmek için küresel bir platform sağlaması açısından büyük bir öneme sahiptir. İnaniyorum ki, bu Konferans bize sadece sürdürülebilir kentleşmeye ilişkin ulusal mevzuata ve uygulamaya bir vizyon vermekle sınırlı kalmayacak, aynı zamanda çabalarımızı da hızlandıracaktır.

1996 yılında İstanbul'da düzenlenen Habitat II Konferansı'ndan itibaren sürdürülebilir kentleşme ve Habitat Gündemine katkı mahiyetinde Türkiye'de pek çok çalışma yapılmıştır. Çevre kirliliğini önlemek ve azaltmak için kentsel altyapı yatırımları, farklı gelir grupları için toplu konut projeleri, büyük önem verdiğimiz çalışmalar arasındadır. Bu çerçevede bu projeleri içeren bu Ulusal Raporu hazırladık.

Türkiye'de 2009 yılında düzenlenen Kentleşme Şurası sonucunda KENTGES Bütünleşik Kentsel Gelişme Stratejisi ve Eylem Planı kabul edilmiştir. Bu belgeyle kentleşme sorunlarının çözümünde ülkemiz uygun öneriler belirtilmiştir.

Ülkemiz kentleşme gündeminde yıllar içinde ortaya çıkan karmaşık ve yeni zorluklar bulunmaktadır. Bu konular arasında en önemli olanı afete dayanıklı yerleşimler oluşturmaktadır. Türkiye deprem riski yüksek bir ülkedir. Bu gerçekten hareketle kapsamlı bir kentsel dönüşümü gerçekleştirebilmek amacıyla gerekli altyapıları oluşturmaya başladık. Afet tehlikesini temel alan bir kentsel dönüşüm yasası 2012 yılında yayımlanmıştır ve pek çok belediye halen kentsel dönüşüm çalışmalarını gerçekleştirmek amacıyla gerekli faaliyetleri sürdürmektedirler.

Hükümetlerin Habitat Gündeminin uygulanması hususunda sorumluluğu bulunmakla birlikte, yerel yönetimler sürdürülebilir kentsel gelişme politikalarının uygulanmasında temel aktör konumundadırlar. Türkiye'de yerel yönetimlere kapasitelerini geliştirmeleri için finansal ve teknik açıdan destek verilmektedir. Bu destekler son yıllarda daha da artırılmış ve birçok düzenleme yapılmıştır. Bu düzenlemelerden biri yeni büyükşehir belediyelerinin kurulması ile hizmet alanlarında belediyelerin sorumluluklarının artırılmasıdır. Günümüzde yerel yönetimler stratejik ve bütüncül bir planlama yaklaşımını benimsemeleri konusunda da teşvik edilmektedirler.

Türkiye'nin kentsel gündeminde son zamanlarda ortaya çıkan diğer konular ise, kentleşme baskısı altındaki kırsal alanların korunması ve toplumun tüm kesimlerinin kentsel yaşama katılmasının sağlanmasıdır. Biz Türkiye olarak bu konulardaki politikaları içeren ve hükümetimize olduğu kadar yerel yönetimlerimize de çözüm önerilerini ulusal ve yerel politikalar yoluyla sunarak rehberlik edecek bir belgenin oluşturulmasında gerekli tüm katkıyı verecektir.

İnaniyorum ki, 2015 sonrası Kalkınma Gündeminin en önemli konusu sürdürülebilir kentleşmenin uygulanması olacak ve bu konu 2016 yılında yapılacak olan Habitat III Konferansı'na önemli katkılar sağlayacaktır.

İÇİNDEKİLER

ÖNSÖZ.....	i
GİRİŞ.....	v
I. YENİ KENTSEL GÜNDEM İÇİN KENTSEL DEMOGRAFİK KONULAR.....	1
1. Hızlı Kentleşmenin Yönetimi	1
2. Kent-Kır İlişkisinin Yönetimi	2
3. Kentte Yaşayan Gençlerin İhtiyaçlarının Ele Alınması	3
4. Yaşlıların İhtiyaçlarının Karşılanması.....	4
5. Kentsel Gelişmede Cinsiyet Entegrasyonu	5
6. Bu alanlarda (1-5) Tecrübe Edilmiş Zorluklar ve Öğrenilmiş Dersler	6
7. Bu Alanlarda (1-5) Yeni Kentsel Gündemle Ele Alınan Sorunlar ve Gelecekteki Zorluklar.....	6
II. ARAZİ VE KENT PLANLAMASI: YENİ KENTSEL GÜNDEMİN ANA BAŞLIKLARI	9
8. Sürdürülebilir Kent Planlaması ve Tasarımının Sağlanması.....	9
9. Kentsel Yayılmayı Kapsayan, Kentsel Arazi Yönetiminin İyileştirilmesi.....	10
10. Kent ve Kent Çeperindeki Gıda Üretiminin Arttırılması.....	11
11. Kentsel Mobilitayla İlgili Sorunların Ele Alınması	12
12. Şehirleri Planlamak ve Yönetmek İçin Teknik Kapasitenin Geliştirilmesi	13
13. Bu Alanlarda (8-12) Tecrübe Edilmiş Zorluklar ve Öğrenilmiş Dersler.....	14
14. Bu Alanlarda (8-12) Yeni Kentsel Gündemle Ele Alınan Sorunlar ve Gelecekteki Zorluklar.....	14
III.ÇEVRE VE KENTLEŞME: YENİ KENT GÜNDEMİNİN ANA BAŞLIKLARI	17
15. İklim Değişikliğinin Ele Alınması	17
16. Afet Riskinin Azaltılması.....	18
17. Trafik Sıkışıklığının Azaltılması.....	20
18. Hava Kirliliği	21
19. Bu Alanlarda (15-18) Tecrübe Edilmiş Zorluklar ve Öğrenilmiş Dersler	22
20. Bu Alanlarda (15-18) Yeni Kentsel Gündemle Ele Alınan Sorunlar ve Gelecekteki Zorluklar.....	24
IV.KENTSEL YÖNETİŞİM VE MEVZUAT: YENİ KENTSEL GÜNDEMİN ANA BAŞLIKLARI	27
21. Kentsel Mevzuatın Geliştirilmesi	27
22. Yerelleşme Ve Yerel Yönetimlerin Güçlendirilmesi.....	28
23. Kentsel Gelişmede İnsan Haklarını Ve Katılımı Arttırmak	29
24. Kentin Güvenliğinin Arttırılması.....	30
25. Sosyal Kapsayıcılık Ve Eşitliğin Geliştirilmesi	30
26. Bu Alanlarda (21-25) Tecrübe Edilmiş Zorluklar Ve Öğrenilmiş Dersler	31

27. Bu Alanlarda (21-25) Yeni Kentsel Gündemle Ele Alınan Sorunlar Ve Gelecekteki Zorluklar	32
V. KENT EKONOMİSİ: YENİ KENT GÜNDEMİNİN ANA BAŞLIKLARI.....	35
28. Yerel Yönetimlerin Mali Durumlarının Geliştirilmesi.....	35
29. Konut Finansmanına Erişimin İyileştirilmesi Ve Güçlendirilmesi.....	36
30. Yerel Ekonomik Gelişmenin Desteklenmesi.....	37
31. Yeterli İş Ve Geçim Kaynağının Yaratılması	38
32. Kent Ekonomisinin Ulusal Kalkınma Politikasıyla Bütünleştirilmesi.....	40
33. Bu Alanlarda (28-32) Tecrübe Edilmiş Zorluklar Ve Öğrenilmiş Dersler.....	41
34. Bu Alanlarda (28-32) Yeni Kentsel Gündemle Ele Alınan Sorunlar Ve Gelecekteki Zorluklar	43
VI.KONUT VE TEMEL HİZMETLER: YENİ KENTSEL GÜNDEMİN ANA BAŞLIKLARI	45
35. Gecekonduların İyileştirilmesi Ve Önlenmesi.....	45
36. Elverişli Konut Erişiminin Geliştirilmesi	46
37. Güvenli İçme Suyuna Sürdürülebilir Erişimin Sağlanması.....	47
38. Temel Sağlık Koşullarına, Katı Atık Yönetimi, Atıksu Ve Kanalizasyona Sürdürülebilir Erişimin Sağlanması	48
39. Temiz Yerli Enerjiye Erişimin İyileştirilmesi	50
40. Sürdürülebilir Ulaştırma Türlerine Erişimin İyileştirilmesi	52
41. Bu Alanlarda (35-40) Tecrübe Edilmiş Zorluklar Ve Öğrenilmiş Dersler.....	53
42. Bu Alanlarda (35-40) Yeni Kentsel Gündemle Ele Alınan Sorunlar Ve Gelecekteki Zorluklar	55
GÖSTERGELER.....	57
EK.....	59
RAPORA KATKI VERENLER.....	61
KAYNAKÇA.....	63

GİRİŞ

Türkiye 76,7 milyon nüfusu ve yaklaşık 780 bin kilometrekarelik yüzölçümü ile Asya ile Avrupa kıtaları arasında bir köprü konumundadır. Türkiye’de 1950’lerden sonra hızlı bir nüfus artışı yaşanmış, bu nüfus artışına paralel olarak köyden kente göçün de etkisiyle kentlerde yaşayan nüfusun oranı 1950’de %25 iken, 1980 yılında %44’e, 2000 yılında %65’e ve 2012 yılında ise %77’ye kadar çıkmıştır. Bu oranın önümüzdeki dönemde de artarak devam edeceği öngörülmektedir. Hızlı kentleşme şehirlerin ekonomilerini, sosyal yapılarını ve doğal çevrelerini şekillendirmiştir.

Yaşanan bu hızlı kentleşmeye paralel olarak Türkiye kişi başına düşen gayri safi milli hasılasını önemli oranda artırmıştır. Sadece 2007 yılından günümüze olan büyüme incelendiğinde yıllık ortalama katma değer artışının tarım sektöründe %2,1, sanayi sektöründe %3,7 ve hizmet sektöründe ise %4 olduğu görülmektedir. Sektörlerin GSYH içindeki payları açısından bakıldığında 1960 yılında sanayi sektörü payı %17,6, hizmet sektörü payı ise %26,4 iken bu paylar 2012 yılında sanayi sektörü için %27, hizmet sektörü için ise %61,9 olarak gerçekleşmiştir.

Türkiye’nin yaşadığı bu hızlı kentleşme ve ekonomik büyüme ile beraber kentlerde ortaya çıkan işsizlik, konut ve altyapı yetersizliklerinin giderilmesi, gecekondulaşma ve çarpık şehirleşmenin önlenmesi, sosyal bütünleşmenin sağlanması amacıyla atılan pek çok önemli adım bulunmaktadır.

Esasen 1996 yılında İstanbul’da gerçekleştirilen Birleşmiş Milletler İnsan Yerleşimleri Konferansı (Habitat II) sonucunda ortaya konulan İstanbul Deklarasyonu da insan yerleşmelerinin genelinde yaşanan bu sıkıntıları aşmak için yapılacak çalışmalara ışık tutan bir belge olmuştur.

Habitat II’nin iki temel amacından biri olan kentleşen dünyada sürdürülebilir insan yerleşimlerinin temin edilmesi konusunda ekonomik kalkınma, sosyal gelişme ve çevre koruma eksenlerinde çalışmalar yürütülmüştür. Ekonomik kalkınmada bölgeler arası dengesizliğin giderilmesi temel ilke olarak benimsenmiş ve üç büyük metropolün yanı sıra orta ölçekli kentlerin de kalkınması desteklenmiştir. Getirilen teşvik sistemleri, yerel ekonomiyi destekleyen programların uygulanması ile 2011 yılı itibarıyla toplam ihracat, 2006 yılına göre %57,7 artarken, sosyo-ekonomik gelişmişlik endeksine göre son beş sırada yer alan bölgelerde ihracat %268 oranında artmıştır. Yerel yönetimlerin güçlendirilmesi ve kamu hizmetlerinin daha etkin yürütülmesini sağlamak üzere 2003 yılından itibaren Yerel Yönetimler Reformu kapsamında bir dizi kurumsal ve yasal düzenleme yapılmış, yerel demokrasinin önemli bir aracı olan “Kent Konseyleri” kurulmuştur.

1996 yılında ortaya konulan ikinci temel amaç olan herkese yeterli konut sağlanması, temel bir politika olarak benimsenmiş ve 1990’lardan itibaren Ulusal Kalkınma Planlarında gecekondulaşmaya karşı güçlü bir tavır ortaya konulmuştur. Uygulanan politikalar neticesinde Türkiye’de kaçak yapılaşma oranı 2006 yılında %2,39’a 2013 yılında ise %0,94’e düşmüştür. Bununla birlikte 2013 yılı itibarıyla içme ve kullanma suyu şebekesiyle hizmet verilen kentsel nüfus oranı % 99,8, kanalizasyon şebekesi ile hizmet verilen kentsel nüfus oranı ise % 92 seviyesine ulaşmıştır. Atıksu arıtma tesisleri ile hizmet verilen kentsel nüfus oranı ise son 20 yılda %13’ten %77’ye çıkarılmıştır.

Günümüzde kaçak yapılaşma, gecekondulaşma ve temel altyapı hizmetleri genel olarak çözümlenmekle birlikte, 2014-2018 yıllarını kapsayan Onuncu Ulusal Kalkınma Planı'nda da yer aldığı üzere "şehirlerde ekonomik ve sosyal ihtiyaçların karşılanması ve doğal afet kaynaklı risklerin azaltılması yönünde mevcut şehir dokusunun yenilenmesi konuları ağırlık kazanmaktadır. Bu süreçte, mekânsal planlama, afet yönetimi ve kentsel dönüşümle ilgili hukuki düzenlemeler gerçekleştirilmiştir. Şehirlerin daha rekabetçi ve yaşanabilir kılınması; yeni ve nitelikli iş ve yaşam alanları oluşturulması; sosyal ve fiziki altyapıya, kaliteli ve güvenli kentsel ulaştırma sistemlerine kavuşturulması yönünde politika ve uygulamaların etkinleştirilmesi" yeni kent gündeminin temel unsurlarıdır. Bu yaklaşıma paralel olarak kırsal alanların kent-kır ilişkisi gözetilerek korunması ve geliştirilmesi, ilkim değişikliği ile mücadelede enerji verimli politikaların uygulamaya konulması ile yaşlılar, engelliler, kadınlar, gençler ve çocuklar öncelikli olmak üzere toplumun farklı kesimleri için yaşanabilirliğin artırılması ve kent hayatına katılımlarının desteklenmesi de öncelikli konular arasında yer alacaktır.

Habitat II'nin ardından, Birleşmiş Milletler Genel Kurulu 2016 yılında Habitat III Konferansının düzenlenmesine karar vermiştir.

Türkiye, Habitat III'e hazırlık sürecinde Çevre ve Şehircilik Bakanlığı'nın koordinasyonunda Kalkınma Bakanlığı, Toplu Konut İdaresi, Aile ve Sosyal Politikalar Bakanlığı başta olmak üzere yerel yönetimler ile sürdürülebilir kentsel gelişme konularında çalışan kamu kurum ve kuruluşları, sivil toplum, özel sektör ve meslek odalarının temsilcileri ile akademisyenlerin katılımıyla bir çalıştay düzenleyerek, Habitat II'den günümüze gerçekleştirilen çalışmalar, çıkarılan dersler ve geleceğe yönelik yeni yaklaşımlar konusunda fikir alışverişi yapılmış, ulusal rapora temel oluşturacak konular belirlenmiştir. 2009 yılında yapılan ve 151 kurumdan 500 uzmanın katıldığı ve kentleşmenin tüm sorunlarını 10 ayrı komisyon marifetiyle kapsayacak şekilde düzenlenen Kentleşme Şurası Habitat II'nin belirlediği çerçeveden hareketle Türkiye'nin sürdürülebilir kentleşmede geldiği nokta ve 2023'e kadarki yeni kentsel gündemini belirlemiştir. Şura'nın sonuç dokümanı niteliğinde, KENTGES - Bütünleşik Kentsel Gelişme Stratejisi ve Eylem Planı (2010-2023) yayınlanmış ve sürdürülebilir kentleşme adına bir yol haritası olarak uygulamaya geçirilmiştir.

2015 Sonrası Kalkınma Gündemi (Post 2015 Development Agenda) sonrasında düzenlenecek ilk küresel konferans olması nedeniyle gerek sürdürülebilir kalkınma hedeflerinin uygulanması, gerekse kentleşmenin sorunlarının tartışılması ve yeni yol haritasının belirlenmesi konularında fırsatlar sunması açısından Konferans büyük önem taşımaktadır.

I. YENİ KENTSEL GÜNDEM İÇİN KENTSEL DEMOGRAFİK KONULAR

1. Hızlı Kentleşmenin Yönetimi

1950 yılından bu yana Türkiye çok hızlı bir şekilde kentleşmiştir. 1950 yılında Türkiye’de kentlerde yaşayan nüfusun oranı %25 iken, 1980 yılında %44’e, 2000 yılında %65’e ve 2012 yılında ise %77’ye kadar çıkmıştır.

1950 yılında nüfusu 500 binden fazla olan şehir sayısı 2 iken, günümüzde bu sayı 40’ları aşmıştır. Buna bağlı olarak 1984 yılında kabul edilen ilk Büyükşehir Belediyesi Yasası ile İstanbul, Ankara ve İzmir Büyükşehir Belediyesi olarak ilan edilmişlerdir. İlk on yıl içinde büyükşehir belediye sayısı 8’e, yirmi yıl içerisinde ise 16’ya yükselmiş, 2014 yılı itibariyle 30 olmuştur. Bu süreçte Türkiye kentleri, büyümenin, sanayileşmenin ve ekonomik gelişmenin lokomotifi olmuştur.

Ancak bu süreç, istenildiği ölçüde planlı bir kentsel gelişme ile yönetilemediğinden, doğal çevrenin tahribatı, kentsel yoksulluk, eşitsizlik, afetlere karşı kırılganlık, konut sıkıntısı, artan emisyonlar, altyapı yetersizlikleri, artan trafik gibi sorunları da beraberinde getirmiştir.

Bu sorunları bertaraf etmek üzere, imar ve yapı mevzuatının geliştirilmesi, mekânsal planlama pratiğinin etkinleştirilmesi, planlama eğitimine önem verilmesi, çevresel kirliliğin önlenmesi için kentsel altyapı yatırımlarının desteklenmesi, farklı gelir grupları için toplu konut üretimi yapılması, organize sanayi bölgelerinin kurulması gibi pek çok tedbir uygulanmıştır.

2009 yılında Kentleşme Şurası yapılarak bu hızlı kentleşme merceği altına alınmıştır. Yerleşme-şehirleşme ekseninde, yaşam kalitesi, afetlere duyarlı yerleşme, doğal ve kültürel varlıkların korunması, kaçak yapılaşma, kentsel yenileme/dönüşüm, teknik ve sosyal altyapı, yerel kalkınma, kentlilik bilinci, yönetim ve yerel yönetimlerle sürdürülebilir kentsel gelişme konularında akademisyenler, kamu kurum ve kuruluşlarının temsilcileri, yerel yönetimlerin yönetici ve çalışanları, sivil toplum, özel sektör ve meslek örgütlerinin mensupları, ulusal kentleşme gündemi ile ilgili çalışmalar yaparak Türkiye’nin sürdürülebilir kentsel gelişme hedeflerine ulaşılmasına yönelik önerilerde bulunmuşlardır.

Kentleşme Şurası’nın sonuçları esas alınarak “KENTGES Bütünleşik Kentsel Gelişme Stratejisi ve Eylem Planı (2010–2023)” hazırlanmış ve Yüksek Planlama Kurulu tarafından 2010 yılında kabul edilmiştir. KENTGES; kentleşme ve imar konularında merkezi ve yerel idareler için bir yol haritasıdır. Ulaşım, altyapı, konut ve arsa sunumu, afetlere hazırlık, koruma, iklim değişikliği, yaşam kalitesi, sosyal politikalar ve katılım konularında merkezi ve yerel düzeyde yapılacak iş ve işlemleri belirlemektedir.

Bu çalışmalardan yola çıkılarak 2011 yılından sonra kentleşme ve mekânsal planlamaya dair bir dizi kurumsal ve yönetsel değişiklik yapılmıştır. Ülke bütününde yeni planlama

anlayışını hayata geçirmek, gerekli kurumsal yapılanmayı oluşturmak, öngörülen planlama sürecinin yasal çerçevesini oluşturmak, Ülke bütününde şehircilik, konut ve planlama sorunlarının çözülmesi konusunda genel politikaları, ilkeleri ve normları belirlemek üzere 2011 yılında Çevre ve Şehircilik Bakanlığı kurulmuştur.

Çevre ve Şehircilik Bakanlığına yerleşme, yapılaşma ve arazi kullanımına yön veren, ülke ve bölge düzeyindeki mekânsal planları ilgili kurum ve kuruluşlarla işbirliği yaparak hazırlama, kentlerde ve kırsal alanlarda arazi kullanımına ilişkin temel ilke, strateji ve standartları belirleme, uygulanmasını sağlama ve denetleme görevi verilmiştir.

Buna ek olarak, hızlı büyümenin getirdiği çarpık kentleşme sorununu çözmek üzere ve dayanıklı kentler oluşturmak amacıyla Kentsel Dönüşüm Yasası çıkarılmıştır. Bu çerçevede Türkiye genelinde riskli alan ve riskli yapı tespitleri yapılarak kentsel dönüşüm kapsamına alınmış, çarpık kentleşme kontrol altına alınmaya çalışılmıştır.

Son olarak 2014 yılında yürürlüğe giren yeni Büyükşehir Yasası ile, 2004 yılında sınırlı bir şekilde genişletilen büyükşehir belediyelerinin yetki alanları, il sınırlarına kadar genişletilmiştir. Bu yasa ile büyükşehirlerde planlama ve imar faaliyetleri ile hizmet sunumu açısından bütüncül, etkili ve verimli bir yönetsel yapı kurulmuştur.

2. Kent-Kır İlişkisinin Yönetimi

Kentlerin sunduğu fırsatlar ve yaşam kalitesi standartlarının yanında kırsal kesimdeki yerleşim yerlerinin ekonomik, sosyal ve fizikî alt yapı açısından bütüncül biçimde geliştirilememiş olması kırsal alanlardan kentlere göç olmasını kaçınılmaz hale getirmekte ve bu durum kentlerin plansız ve sağlıklı bir şekilde gelişmesine neden olmaktadır. Sayıları 40 bine yaklaşan kırsal yerleşimlerin sahip oldukları arazilerdeki verimliliğin artırılması, alt yapı hizmetlerinin etkin bir şekilde sağlanması, kırsal alanda yaşayanların buldukları bölgelerde istihdam edilmeleri, tarımsal işletmelerin büyütülmesi ve tarımsal ürün desteği verilmesi, kırsal alandaki yerleşim yerlerinin yaşamak için cazip hale getirilmesi amacıyla yönlendirici çalışmalar gerçekleştirilmektedir.

Bu çerçevede daha etkili bir kırsal kalkınma politikası yönetimi için 2006 yılında Kırsal Kalkınma Stratejisi hazırlanmış olup bu belge doğrultusunda 2007 yılında Tarım ve Kırsal Kalkınmayı Destekleme Kurumu kurulmuştur. Kırsal Kalkınma Stratejisinin uygulama yönünü desteklemek üzere ise Kırsal Kalkınma Programı (2010-2013) hazırlanmıştır.

Kentsel hizmetlerin daha etkin yürütülmesini sağlamak ve altyapı yatırımlarını tek elden yönlendirebilmek amacıyla, birinci bölümde de belirtildiği üzere, 2014 yılında Büyükşehir Yasası'nda yapılan değişikliklerle, büyükşehir belediyesi sayısı 16'dan 30'a artırılmış ve yetki sınırları kırsal alanları da kapsayacak şekilde il sınırlarına genişletilmiştir. Bu değişiklik, özellikle metropoliten alanlarda kent-kır ilişkisinin tek elden yönetilebilmesinin önünü açmıştır.

Bölge düzeyinde hazırlanan sosyo-ekonomik kalkınma planı niteliğindeki bölge planları ve kalkınma ajansları aracılığıyla da kırsal alanlara ilişkin programlar uygulanmaktadır. Ayrıca 2014 yılında başlayan ülke ve bölge ölçeğindeki mekânsal strateji planı

çalışmalarıyla kırsal alanlara ilişkin kararların mekânsal ilişkilerinin de kurulması öngörülmektedir.

Bununla birlikte kırsal alan planlamasına ilişkin “planlama politika rehberi”, kırsal yerleşme planlama pratiğinin düzenlenmesine yönelik bilimsel, bütüncül, sistematik bir metodoloji tarifi içeren “planlama sistem modeli”, kırsal yerleşme planlamasında kullanılacak planlama normları (yol genişlikleri, teknik ve sosyal altyapı, ticaret ve idari yapılar vb.), yerel özelliklere uyumlu, kırsalda yaşayanların gereksinimlerini karşılayabilecek çeşitlilikte konut projeleri örneklerinin üretilmesine yönelik bir ar-ge projesi de 2014 yılında tamamlanmıştır. Bu projede ortaya çıkan sonuçların uygulamaya ve mevzuata yönelik çalışmaları devam etmektedir.

2003 yılından itibaren köyden kente göç sonucu oluşan çarpık kentleşme ile mücadele doğrultusunda, kırsalda yaşayan vatandaşlara da cazip yaşam alanları sunmak üzere tarımköy projeleri uygulamaya konmuştur. Proje kapsamında vatandaşlara tarıma elverişli arazi tahsis edilmekte, dağınık durumdaki yerleşim yerleri bir araya toplanmakta ve yerel mimari doku da korunarak yenilenmektedir.

3. Kentte Yaşayan Gençlerin İhtiyaçlarının Ele Alınması

2012 yılı verilerine göre Türkiye’de çocuklar (18 yaş altı) toplam nüfusun %30’unu, gençler (15-24) ise, yüzde 16,6’lık bölümünü oluşturmaktadır. Türkiye’de 15-29 yaş grubundakilerin yüzde 31,4’ü eğitimde, yüzde 47,1’i işgücü piyasasında yer almakta iken yüzde 28,1’i ne işgücünde ne de eğitimdedir.

Gençlere ve çocuklara yönelik hizmetlerin bütüncül bir yaklaşımla sunulması ve yaygınlaştırılması amacıyla yeni bakanlıklar kurulmuş ve strateji belgeleri hazırlanmıştır. Çocuk ve gençlerin fırsat eşitliğinin artırılmasına yönelik sağlık sigortasının kapsamı genişletilmiş; şartlı eğitim ve sağlık yardımları, ücretsiz kitap, okul sütü ve taşınabilir eğitim uygulamaları geliştirilmiş; okul öncesi eğitim yaygınlaştırılmış ve okullaşma oranları artırılmıştır. Ayrıca gençlere yönelik burs, kredi ve barınma imkânları iyileştirilmiş, gençlik merkezleri ve kampları ile hareketlilik programları yaygınlaştırılmıştır. Dezavantajlı çocuk ve gençlere yönelik sosyal destek programları yürütülmektedir.

Gençlerin işgücüne katılımının düşüklüğü, genç işsizliğinin yüksek olması ve gençlerin temel becerilerindeki eksiklik önemini korumaktadır. Türkiye’de genel işsizlik oranı %9,8 iken, gençler arasında işsizlik oranı %18,2 olarak gerçekleşmiştir. Genç işsizlik, kentlerde toplamda %21,8, erkeklerde %19,9, kadınlarda %26,1 olarak tahmin edilmiştir.

Gençlik ve Spor Bakanlığınca gençlerin girişimcilik potansiyellerini gerçekleştirebilmelerine imkân sağlamak amacıyla 18-29 yaş aralığındaki genç girişimcilere ücretsiz olarak “Uygulamalı Girişimcilik Eğitimi” verilmektedir. Bunun yanında, yerel yönetimlerin, özellikle de büyükşehir belediyelerinin gençlere yönelik meslek edindirme kursları bulunmaktadır. Belediyelerce ayrıca sosyal ihtiyaçlara yönelik çok sayıda gençlik, aile yaşam vb. merkezler açılmıştır. Gençlik Merkezleri; gençlerin beden ve ruh sağlığını korumak, sosyo-kültürel gelişimlerini desteklemek, ilgili

alanları dođrultusunda eğitimlerine katkı sağlamak ve beceri kazandırmak amacıyla merkezi idare tarafından da desteklenmektedir.

Kentlerde yaşayan gençlerin kendileri ile ilgili alınan kararlara katılım sağlayabilmeleri adına Gençlik Meclisleri oluşturulmuştur. 2005 yılında kurumsal çerçevesi oluşturulan Kent Konseyleri ile birlikte Kadın Meclisi, Gençlik Konseyi, Çocuk Konseyi, Çalışma Grupları, Kent Gönüllüleri Evleri oluşturulmuştur.

1996, 2008 ve 2013 yıllarında Türkiye Ergen Profili araştırmaları yapılmıştır. Bu araştırmaların sonucunda ergenlerin çeşitli alanlardaki sorunlarını çözmeye yönelik sosyal politikaların geliştirilmesi ve yatırım önceliklerinin Aile ve Sosyal Politikalar Bakanlığı tarafından saptanması mümkün olmaktadır.

4. Yaşlıların İhtiyaçlarının Karşlanması

Türkiye İstatistik Kurumu'nun 2013 yılında yaptığı nüfus projeksiyonuna göre Türkiye hızla yaşlanmaktadır. 2012 yılında yaşlı nüfus olarak tabir edilen 65 yaş ve üzerindeki nüfus 5,7 milyon kişi, bunların toplam nüfusa oranı %7,5'tir. 2023 yılında bu nüfusun 8,6 milyon kişiye (%10,2) yükselmesi beklenmektedir. 2050'de 19,5 milyona (%20,8), 2075'te ise 24,7 milyona (%27,7) çıkacaktır. Türkiye nüfusunun ortanca yaşı 2012'de 30,1 iken 2023'te ise 34, 2050'de 42,9 ve 2075'te 47,4 olarak tahmin edilmektedir.

Bu veriler Türkiye'nin yaşlılarla ilgili özel önlemler alması gerektiğini ortaya koymaktadır. Bu çerçevede 2007 yılında "Türkiye'de Yaşlıların Durumu ve Yaşlanma Ulusal Eylem Planı" hazırlanmıştır. Ulusal Eylem Planı'nda Türkiye'deki yaşlıların durumu yansıtılmakta ve uluslararası taahhütler de göz önüne bulundurularak hedeflere ulaşmak için yapılması gereken geniş kapsamlı eylemler bulunmaktadır.

Aile ve Sosyal Politikalar Bakanlığınca yaşlılara yönelik pek çok uygulamaya destek verilmekte, yerel yönetimler teşvik edilmektedir. Belediyelerce Yaşlılar toplu ulaşımdan ücret ödmeden ve indirimli sınırsız faydalandırılmaktadır. Sağlıklı Yaş Alma ve Dayanışma Merkezi, Yaşlılar Lokali, Emekliler Lokali, Yaşlılar Dinlenme Evi gibi ileri yaştakilere spor ve günlük hizmetlerin yanı sıra el işi ve beceri eğitimi hizmeti verilmektedir.

Yaşlı, yalnız yaşayan ve bakıma muhtaç kişilere evde bakım hizmeti verilmektedir. Yaşlı ve engellilere verilen kol saati şeklindeki elektronik devre sayesinde, acil durumlarda belediyeden yardım istenebilmekte, özellikle evlerinde yalnız yaşayanlara verilen aygıtla ilgili kişinin merkezden kontrol edilmesi ve ilaçlarını zamanında alması sağlanmaktadır.

"Yaşadığı Yerde Yaşlıya Bakım Hizmetleri Merkezi" faaliyetleriyle, ev ortamında yaşlının desteklenmesi ve toplumdan soyutlanmadan yaşamına devam etmesi amacıyla yaşlıların günlük yaşamını kolaylaştıran alışveriş, beslenme, özbakım ve sağlık hizmetleri verilmektedir.

5. Kentsel Gelişmede Cinsiyet Entegrasyonu

76,7 milyon kişi olarak belirlenen 2013 yılı Türkiye nüfusunun %49,8'i (38,2 milyon kişi) kadınlardan oluşmaktadır. Nüfus projeksiyonuna göre bu oran 2023 yılında eşitlenecek ve ilerleyen yıllarda kadınlar lehine değişecektir.

2007 Hanehalkı İşgücü Anketi yıllık sonuçlarına göre ise Türkiye genelinde işgücüne katılma oranı %47,8, erkeklerde %71,3, kadınlarda ise %24,8 olarak tahmin edilmiştir. Bu oran kentlerde; toplamda %45,4, erkeklerde %70,6 ve kadınlarda ise %19,6 olarak görülmektedir.

Kadının desteklenmesi bağlamında, kadının işgücüne katılımı ve karar alma süreçlerindeki etkinliği artmış, Anayasaya kadına yönelik pozitif ayrımcılık ilkesi dâhil edilmiş, kadına yönelik şiddetin önlenmesi amacıyla düzenlemeler yapılmış ve TBMM Kadın Erkek Fırsat Eşitliği Komisyonu kurulmuştur.

2002 tarihinde yürürlüğe giren Yeni Türk Medeni Kanunu kadın-erkek eşitliğini gözeten; cinsiyet ayrımcılığına son veren; kadınları, aile ve toplum içerisinde erkeklerle eşit kılan; kadın emeğini değerlendiren düzenlemeler içermektedir.

Kadın erkek fırsat eşitliği konusunda, başta istihdam ve karar alma mekanizmalarına daha aktif katılım olmak üzere şiddetin önlenmesi, eğitim ve sağlık konularında yapılan iyileştirmelerin sürdürülmesi ve uygulamada etkinliğin artırılması ihtiyacı devam etmektedir.

Bu çerçevede 2007 yılında Gelir Vergisi Yasası'nda yapılan değişikliklerle; hane içinde kadınlar tarafından üretilen ürünlerin düzenlenen kermes, festival, panayır ile kamu kurum ve kuruluşlarınca geçici olarak belirlenen yerlerde satılması sonucu kadınların elde ettikleri gelirler vergiden muaf tutulmuştur. Kadınların kent hayatına katılımını artırmak amacıyla aile yaşam merkezleri ve meslek edindirme kursları açılmıştır.

Kadının desteklenmesi ve çocuk ölümlerinin azaltılması için çalışmalar yapılmıştır. Anne Ölümleri İzleme Programı hazırlanmıştır. Sağlık Bakanlığı ve illerde kurulan komisyonlar aracılığıyla gebeliğe bağlı anne ölümleri incelenmekte ve tekrarlanmaması için tedbirler alınmaktadır.

Toplumsal Cinsiyet Eşitliği Ulusal Eylem Planı (2008-2013), Kadına Yönelik Şiddetle Mücadele Ulusal Eylem Planı (2012-2015) ve Kadına Yönelik Aile İçi Şiddetle Mücadele Ulusal Eylem Planı (2007-2010) hazırlanmıştır. 2014-2018 yıllarını kapsayan yeni Toplumsal Cinsiyet Eşitliği Ulusal Eylem Planı hazırlanmakta olup, 7 kritik alana (eğitim, sağlık, ekonomi, yetki ve karar alma süreçlerine katılım, yoksulluk, medya ve çevre) ilişkin çalışmalar devam etmektedir.

2012 yılında Ailenin Korunması ve Kadına Karşı Şiddetin Önlenmesine Dair Kanun yürürlüğe girmiştir. Bu Kanun ile şiddete uğrayan veya şiddete uğrama tehlikesi bulunan kadınlar, çocuklar, aile bireyleri ve tek taraflı ısrarlı takip mağduru olan kişilerin korunması ve bu kişilere yönelik şiddetin önlenmesi ile şiddet uygulayan veya uygulama ihtimali olan kişiler hakkında tedbirler alınması amaçlanmıştır.

6. Bu alanlarda (1-5) Tecrübe Edilmiş Zorluklar ve Öğrenilmiş Dersler

Türkiye, kırsal alandan kentlere doğru gelişen göçe bağlı olarak, hızlı bir şekilde kentleşmiştir. Ancak, gerek merkezi idarenin gerekse yerel yönetimlerin aldıkları tedbirler, bu hızlı kentleşmenin yarattığı sorunlarla mücadele etmede yeterli olamamıştır. Hızlı kentleşmenin yönetilmesinde en önemli araçlardan biri olan mekânsal planlamada merkezi kurumlar ile yerel yönetimler arasındaki yetki paylaşımı ve eşgüdüm gerektiği kadar kurulamamıştır.

Planlama sistemindeki denetim mekanizması tüm unsurlarıyla kurulamadığından, plan kararlarından olumsuz etkilendiklerini düşünen kişi ve kurumlar, denetim mekanizmalarını kullanmak yerine yargıya başvurmaktadırlar.

Göç politikasının etkin bir şekilde uygulanamamış olması nedeniyle, kentler hızla büyümüş ve buna paralel olarak kentlerde kaçak ya da sağlıklı yapılaşmanın önüne geçilememiştir. Bu durum, bir deprem ve afet ülkesi olan Türkiye’de kentlerin kırılabilirliğini artırmıştır.

Kırsal alanlar uzun yıllar kentsel alanlardan ayrı olarak ele alınmış, kendine özgü bir idari mekanizma ve imar rejimiyle yönetilmeye çalışılmıştır. Kentlerin büyümesi ve metropoliten bölgelerin sayısının artması, kırsal alanların kentlerle birlikte, kent-bölge kavramı içerisinde yönetilmesini gerekli kılmıştır. Buna yönelik düzenlemeler son dönemde yapılmıştır.

Kentlerdeki mekânsal düzenlemelerde Engellilere yönelik düzenlemelerin tüm dezavantajlı grupları kapsadığı düşünülmektedir.

Hızlı kentleşmeye bağlı olarak, kentlerdeki mahalle yapısı çözülmekte, değerler ve yaşam tarzı üzerinden mekânsal ayrışma yaşanmaktadır. Bir taraftan finans, bankacılık, reklamcılık, danışmanlık, pazarlama, medya ve bilişim gibi sektörlerde çalışan ‘yeni orta sınıfların uydu kentleri ve öte taraftan da kent çeperinde ve içinde teknik gereksinimi yerine getirmeden ve denetime tabi tutulmadan inşa edilmiş mahalle ve semtler varlıklarını sürdürmektedir.

Göçe bağlı olarak gelişen kentsel yoksulluk, özellikle kadınları ve gençleri etkilemektedir. Bu çerçevede yoksulluktan en çok etkilenen bu kesimlerin ekonomik olarak desteklenmesi, meslek edindirme konusunda kapasitelerinin artırılması ve kent yaşamına katılmaları konusunda gençlik merkezleri ve aile yaşam merkezleri gibi önemli çalışmalar yapılmasına rağmen bunların yetersiz kaldığı görülmektedir. Göç olgusu, kentlerin yayılması, kentsel yoksulluk ve kırsal kalkınma konularının bütüncül bir şekilde ele alınmasıyla ancak gerçek bir iyileşme sağlanacaktır.

7. Bu Alanlarda (1-5) Yeni Kentsel Gündemle Ele Alınan Sorunlar ve Gelecekteki Zorluklar

Önümüzdeki dönemin en önemli konusu hızlı kentleşmeye bağlı olarak gelişen kentsel alanların tarım alanlarına ve çevreye zarar verecek şekilde yayılmasıdır. Bunun önlenmesi amacıyla merkezi idare ve yerel yönetimlerin eşgüdümü içerisinde kompakt kent formunun oluşturulması, karma kullanımların kent içinde nasıl yer alabileceğinin

çözümlemesi, sağlıklı ve yaşanabilir konut alanlarının oluşturulması ve kentte yaşayanların kentsel hizmetlerden eşit ve adil bir şekilde yararlanmalarını sağlayacak tedbirlerin alınması öncelikli olacaktır.

Mekânsal planlama önemini koruyacak olup, merkezi yönetimin düzenleyici ve denetleyici rol üstleneceği, planlama ve uygulamanın ise yerindelik ilkesi bağlamında gerçekleştirileceği, ortak karar alma süreçlerini güçlendiren bir yapıya dönüştürülmesi gerekmektedir. Merkez bu düzenleyici ve denetleyici rolünü, ülke ve bölge düzeyinde tüm kurumlarla işbirliği yaparak politika ve stratejileri belirleyen, bunları mekânsal olarak düzenleyen yönlendirici ve esnek mekânsal planlar aracılığıyla üstlenmelidir. Yerel ölçekte ise yerel yönetimlerin teknik, idari ve mali kapasitelerinin artırılması sağlanmalı ve karar alma mekanizmalarına yerel aktörlerin katılımı da sağlanarak en uygun planlar üretilmelidir.

Kentte yaşayanların karar alma süreçlerinde yer alma istekleri önümüzdeki dönemin en önemli gündem maddesi olacaktır. Yaşlılar, engelliler, gençler, kadınlar ve çocuklar öncelikli olmak üzere toplumun farklı kesimleri için yaşanabilirliği artırmayı hedefleyen; fırsat eşitliğini ve hakkaniyeti gözeterek mekânsal planlama ve kentsel tasarım uygulamaları hayata geçirilmelidir. Kentlerin yaşanabilirliği, kentsel hizmetlerden herkesin eşit bir şekilde yararlanabilmesi önemli görülmelidir.

Nüfusun kentlerde aşırı yığılması ve bunun yarattığı sorunlarla mücadele gelecekte de en önemli sorun alanlarından biri olacaktır. Kentsel altyapı yatırımlarının yapılmaya devam edilmesi, yeni yatırımlar ile mevcut olanların işletme ve bakım maliyetlerinin karşılanması için daha çok kaynağa ve enerjiye ihtiyaç duyulacaktır. Şehirlerin gelişiminin altyapı ve ulaşım maliyetlerini azaltacak şekilde gerçekleşmesi sağlanmalıdır.

Kentsel dönüşüm ve iyileştirme çalışmaları önemini koruyacaktır. Riskli yapıların bulunduğu alanların hızla dönüştürülerek, mahalle yapısını koruyarak ve yaşayanların yerinde kalmalarını sağlayacak şekilde yeniden planlanması gerekmektedir. Kişilerin bulunduğu sosyal çevreden ayrılmadan düşük maliyetlerle ev yapımı, onarımı ve ihtiyaçlarının giderilmesi gerekmektedir. Kentsel dönüşüm çalışmalarının yeni sosyal ve ekonomik sorunları yaratmaması konusunda merkezi idare yönlendirici ve etkin rol üstlenmelidir. Şehirlerde afet riski taşıyan, altyapı darboğazı yaşayan, eski değerini ve işlevini kaybeden, mekân kalitesi düşük bölgeleri sosyal, ekonomik, çevresel ve estetik boyutlar dikkate alınarak yenilemek; kentsel refahı, yapı ve yaşam kalitesini yükseltmek temel amaç olmalıdır. Kentsel dönüşüm projeleri, farklı gelir gruplarının yaşam alanlarını kaynaştıran, işyeri-konut mesafelerini azaltan, şehrin tarihi ve kültürel birikimiyle uyumlu, sosyal bütünleşmeyi destekleyen bir yaklaşımla gerçekleştirilmelidir.

İklim değişikliğiyle mücadele ve enerji verimliliğinin sağlanması konusunda yeni teknolojilerin kentlerde kullanımının sağlanması ve tüketim kalıplarının değiştirilmesi gerekmektedir.

Yaşlanmaya bağlı olarak nüfusun demografik yapısı değişmektedir. Yeni nüfus yapısına göre barınma öncelikleri belirlenmeli ve uygun kentsel tasarım çalışmaları yapılmalıdır. Yaşlılara ilişkin geliştirilen politikalar eksik kalmaktadır. Yaşlı bireylere

üretkenliklerinin devamlılığı için eşit haklar sunulmalıdır. Yaşlı nüfusun gündelik yaşama katılması ve sosyalleşmesini sağlayacak programların özellikle yerel yönetimler tarafından yerine getirilmesi gerekmektedir.

Kentsel yoksulluğun kentlerin önemli sorunları arasında olacağı öngörülmektedir. Özellikle gençleri, yaşlıları ve kadınları olumsuz etkileyen kentsel yoksulluğun azaltılmasına yönelik politikaların etkin bir şekilde uygulanması gerekmektedir.

Gençlere iş kurma yönünde verilen destek yetersiz kalmaktadır. Ekonomik kalkınma ve istihdam sorunlarının çözümünde temel faktör olan girişimciliğin öğrenilmesi, geliştirilmesi ve sürdürülebilir işletmelerin kurulması bağlamında farklı sektörlerde temel mesleki eğitim sahibi gençlerin kendi sektörleriyle ilgili iş kurma ve iş geliştirme süreçlerinde girişimciliği öğrenerek istihdam niteliklerini artırmak gerekmektedir. Kadınların karar alma mekanizmalarında daha fazla yer almaları, istihdamının artırılması, eğitim ve beceri düzeylerinin yükseltilmesi sağlanmalıdır. Kadına yönelik şiddetin ve ayrımcılığın ortadan kaldırılabilmesi amacıyla özellikle erken çocukluktan başlayarak örgün ve yaygın eğitim yoluyla toplumsal bilinç düzeyi yükseltilmelidir.

Yerleşim alanları planlanırken cinsiyet perspektifleri göz önüne alınarak sürdürülebilir geçim kaynağına ulaşımında fırsat eşitliğinin sağlanması, kadının kentsel mekânda görünür kılınması için güçlü politikalar üretilmesi, konut stokunun yaşlı ve engelli nüfusun kullanabileceği engelsiz konut olarak tasarlanması, dezavantajlı gruplara yönelik pozitif ayrımcılık yapılması gibi konular ele alınmalıdır.

Kentlerdeki bu düzenleme ve gelişmelere paralel olarak kırsal alanların da doğal özelliklerinin korunması suretiyle ekonomik, sosyal ve fiziki altyapı açısından bütüncül bir biçimde geliştirilmesi ihtiyacı artacaktır. Ancak bu sayede kırdan kente göç sonucu kentlerin sağlıksız ve hızlı büyümesinin önüne geçilmesi ile kentleşme baskısı altındaki kırsal yerleşmelerin koruma odaklı planlanması temin edilebilecektir.

II. ARAZİ VE KENT PLANLAMASI: YENİ KENTSEL GÜNDEMİN ANA BAŞLIKLARI

8. Sürdürülebilir Kent Planlaması ve Tasarımının Sağlanması

Özel yasalarla farklı yatırımcı kuruluşlara verilen mekânsal planlama yetkileri, 2011 yılında Çevre ve Şehircilik Bakanlığının kurulmasıyla tek bir bakanlık bünyesinde toplanmıştır. Bütüncül bir planlama anlayışının sağlanması açısından planlar arasında kademeli birliktelik ilkesi ile çalışmalar sürdürülmektedir.

Hükümetimizce detaylı arazi kullanımlarına, mülkiyet düzenlemesine ve uygulamaya ilişkin kararların alt ölçekli planlarla belirlenmesi, bunları yönlendiren üst ölçekli mekânsal planların ise stratejik nitelikte olmasının sağlanması; planların amacı, niteliği, kapsamı ve arazi kullanım kararlarındaki belirleyicilik düzeylerinin netleştirilmesi önümüzdeki dönemde kent politikası olarak benimsenmiştir.

Türkiye’de mekânsal planlama sistemi ülke, bölge (26 adet), il (81 adet) ve belediye (1395 adet) düzeyleri olmak üzere dört düzeyde kurgulanmıştır. Kalkınma Bakanlığıyla birlikte kalkınma politikalarına uygun ulusal ve bölgesel nitelikli mekânsal strateji planlarının hazırlanması çalışmaları Çevre ve Şehircilik Bakanlığınca yürütülmektedir. Bakanlık ayrıca bölge ve il düzeyindeki çevre düzeni planlarının hazırlanmasından sorumludur. Son Büyükşehir Belediyesi Yasası ile sınırları kırsal alanları da kapsayacak şekilde il sınırlarına kadar genişletilen büyükşehir belediyeleri il düzeyindeki çevre düzeni planlarını hazırlamakta ve onaylamaktadır. Ülkemizdeki tüm belediyeler kendi imar planlarını hazırlamakta ve onaylamaktadırlar.

2010 yılında yayınlanan KENTGES belgesi ile yerleşmelerimizin yaşanabilirlik düzeyi, mekân ve yaşam kalitesinin yükseltilmesi ile ekonomik, sosyal ve kültürel yapılarının geliştirilmesine ilişkin çok önemli saptamalar yapılmış ve sorunların çözümüne yönelik önemli eylemler belirlenmiştir.

2013 yılından itibaren İmar Kanunu ve ilgili Yönetmeliklerinde yapılan kapsamlı düzenleme ile kentlerde mekân kalitesi yüksek yaşam çevreleri oluşturmaya, ülkemizin sahip olduğu doğal, kültürel ve tarihi varlıkları koruyarak geliştirmeye ve yenilikçi “tasarım” ve “planlama” altyapısı oluşturmaya yönelik çalışmalar hız kazanmıştır.

Kentsel yaşam standardının artırılması için 2003 yılında yapılan mevzuat düzenlemesiyle, idarenin taşınmaz mal edinme ve kamu yararına kullanma yöntemlerinden biri olan Düzenleme Ortaklık Payı oranı yükseltilmiştir. Bu pay, imar planlarının uygulanmasında ve imar planlarına uygun şehirleşmenin oluşmasında kullanılan hukuki bir araçtır. Ayrıca engellilerin kentsel erişebilirlik sorunlarının giderilmesi için başta İmar Kanunu ve ilgili yönetmelikleri olmak üzere yasal düzenlemeler yapılmıştır.

Ayrıca 2012 yılında dönüşüm konusunda hazırlanan kanunun yürürlüğe girmesi ile riskli yapıların tespit edilmesi ve böylece, söz konusu yapıların bulunduğu arsa ve

arazilerde, sağlıklı ve güvenli yaşama çevrelerini oluşturmak için, iyileştirme, tasfiye ve yenilemelerde bulunulması amaçlanmıştır. Böylelikle kentsel dönüşüm yasal düzenlemelere girerek planlama araçlarından biri haline gelmiştir.

Yapılacak üst ölçekli planlarda tarım arazilerinin korunması amacıyla 2005 tarihli Toprak Koruma Kanunu kapsamında gerekli izinler alınıp plan yapılması sağlanarak mutlak tarım arazilerinin, özel ürün arazilerinin, dikili tarım arazilerinin tarım dışı amaçlarda kullanılması önlenmiştir.

Nitelikli kentsel mekânların sağlanması ile bunun sürdürülebilmesinde, kentsel tasarım yerel planlama içerisinde etkin bir araç olarak kullanılmaya başlanmıştır. Bütüncül planlama içerisinde konut ve yaşam alanlarının kimlik ve yaşam kalitesinin yükseltilmesi için kentsel tasarım projesi ve kentsel tasarım rehberleri çalışmaları sürdürülmektedir.

9. Kentsel Yayılmayı Kapsayan, Kentsel Arazi Yönetiminin İyileştirilmesi

Arazi yönetim modelinin bileşenleri, ülkelerin toplumsal, kurumsal, kültürel yapılarına bağlı olarak farklılıklar göstermektedir. Ancak temelde sürdürülebilir bir arazi yönetim modelinin bileşenleri arazi politikaları, ülke koşullarına uygun kurumsal yapılanma ve bilgi altyapısı olarak görülmektedir.

Bu bileşenlerden birincisi olan arazi politikalarının oluşturulması kapsamında; son yıllarda ulusal politika dokümanlarında, kompakt kent kavramı ve kentsel saçaklanmanın önlenmesi hedeflerine yer verilmiştir. Yerleşmelerde dengeli gelişen ve kontrollü büyüyen bir makroformun desteklenmesi konusu Ulusal Kalkınma Planlarında, Kentleşme Şurası'nda ve KENTGES'de yer almıştır. 2009 yılında yapılan Kentleşme Şurası'nda yerleşmelerde konut üretimi için gerekli olan arsa sunumunun önündeki darboğazların belirlenerek kaldırılmasına yönelik politika önerileri geliştirilmiştir. Şuranın sonuç dokümanı olan KENTGES'de yerleşmelerde dengeli gelişen ve kontrollü büyüyen kent makroformunun desteklenmesine yönelik hukuki düzenlemeler ve mekânsal planlarda değişiklikler yapılmasına yönelik eylemler bulunmaktadır.

Söz konusu dokümanlarda ortaya konulan arazi ve konut politikaları arasındaki ilişkiden yola çıkılarak kentsel arsa üretimine ilişkin yetkiler Toplu Konut İdaresi Başkanlığı'na devredilerek arsa ve konut sunumunun tek elde birleşmesi sağlanmıştır.

Arazi yönetiminin temel bileşenlerinden biri olan bilgi altyapısının kurulması konusunda Türkiye'de çalışmalar oldukça ilerlemiş durumdadır. Ülkemizde kentsel ve kentsel olmayan arazinin daha iyi yönetilebilmesi için tapu ve kadastro bilgilerinin sayısallaştırılmasına yönelik ilgili kurumlarca çalışmalar yürütülmektedir. Ülke genelinde tapu ve kadastro hizmetlerinin coğrafi bilgi sistemi ve arazi bilgi sistemi mantığı çerçevesinde analiz edilerek, problemlerin belirlenmesi, çözüm yollarının bulunması, tapu ve kadastro hizmetlerinin bu yolla standart ve elektronik olarak yerine getirilmesi, yerel yönetimler, kamu kurum ve kuruluşlara arazi bilgi sistemi mantığında doğru, güvenilir ve güncel bilgilerin sunulması amacıyla "Tapu ve Kadastro Bilgi Sistemi" ve "Mekânsal Gayrimenkul Sistemi" kullanılmaktadır. Ayrıca kamu arazileri sayısallaştırılarak "Taşınmaz Bilgi Bankası" kurulmuş ve bu taşınmazlarla ilgili tüm

işlemlerin tam otomasyon ortamında kontrol, denetim ve yönetimleri “Milli Emlak Otomasyon Projesi” ile yürütülmektedir.

Bu çalışmalar temel alınarak, ulusal düzeyde teknolojik gelişmelere ve AB'nin INSPIRE Direktifine uygun olarak coğrafi bilgi sistemi altyapısı kurulmasını, kamu kurum ve kuruluşlarının sorumlu oldukları coğrafi bilgileri ortak altyapı üzerinden kullanıcılara sunmaları amacıyla bir portal oluşturulmasını, coğrafi verilerin tüm kullanıcı kurumların ihtiyaçlarına cevap verecek şekilde içerik standartlarının oluşturulmasını ve coğrafi veri değişim standartlarının belirlenmesini amaçlayan “Türkiye Ulusal Coğrafi Bilgi Sistemi” kurulmuştur.

Kentsel bilgiye erişerek kentsel araziye daha iyi yönetebilmek amacıyla belediyeler kent bilgi sistemleri oluşturma çalışmalarına devam etmektedirler. Bu kapsamda Çevre ve Şehircilik Bakanlığı bu uygulamaların veri standart ilke ve esaslarına uygun olarak gerçekleşmesini sağlamak amacıyla kent bilgi sistemi veri standardı oluşturmuştur. Bu konudaki pilot çalışmalar tamamlandığında standartlar ülke geneline yaygınlaştırılması planlanmaktadır.

10. Kent ve Kent Çeperindeki Gıda Üretiminin Arttırılması

Kentleşme ve kentsel saçaklanma, kent çevresinde yer alan tarımsal arazinin amaç dışı kullanımındaki en büyük etkenlerden biridir. Bu süreç, kentsel toprağa olan ihtiyacı arttırmakta ve ayrıca kentsel rant artışını da beraberinde getirmektedir.

Gıda, Tarım ve Hayvancılık Bakanlığınca kent ve kent çeperindeki gıda üretiminin arttırılması konusunda 2013-2017 yıllarını kapsayan stratejiler benimsenmiş ve uygulamaya geçirilmiştir. Türkiye’de neredeyse her şehirde bulunan, Ankara’daki Atatürk Orman Çiftliği benzeri, devlet eliyle yönetilen ve tarımsal araştırma ve üretime yönelik kent çiftlikleri, kentsel tarımın en önemli örneklerinden sayılabilir.

Tarım sektörünün en önemli girdilerinden olan sertifikalı tohumluk ve üstün vasıflı damızlık gibi materyallerin üretimi ve dağıtımı ana ekseninde faaliyet gösteren iktisadi bir devlet kuruluşu olan Tarım İşletmeleri Genel Müdürlüğü bu çiftliklerden biri olup, Türkiye genelinde 18 ilçede toplamda 327.306 hektar alanda faaliyetlerini sürdürmektedir. Kentsel tarım açısından önemli faaliyetler yürütmekte olan bu çiftliklerin yanı sıra kent çeperinde yer alan büyük özel çiftlikler ve üniversitelerin ziraat fakültelerine bağlı araştırma çiftlikleri de, kentsel yayılma baskısı altında sayıları azalmış olsa da, varlıklarını sürdürmektedir.

Ülkemizde kentsel yayılmanın olumsuz etkilerinin en çok hissedildiği tarımsal arazilerin korunmasına yönelik olarak kanun düzenlemeleri yapılmıştır. Kırsal niteliğini sürdüren yerleşmelerde tarım en önemli ekonomik gelir kaynağı olmayı sürdürmektedir. Bu kentlerde ve çeperlerinde tarımsal üretim tüm etkinliğiyle sürdürülmektedir. Ülkemizde Bursa, Malatya, Kayseri, Denizli gibi büyükşehirlerde önemli bir tarımsal üretim ve tarıma dayalı sanayi tesisleri bulunduğundan, bu kentlerin çeperlerindeki değerli tarım alanlarının korunması önem arz etmektedir.

Toprağın korunması, geliştirilmesi, tarım arazilerinin sınıflandırılması, asgari tarımsal arazi büyüklüklerinin belirlenmesi ve bölünmelerinin önlenmesi, tarımsal arazilerin

çevre öncelikli sürdürülebilir kalkınma ilkesine uygun olarak planlı kullanımını sağlamak amacıyla 2014 yılında Toprak Koruma Yasası'nda değişiklik yapılmıştır. Ayrıca yeni Büyükşehir Belediyesi Yasası ile kentsel saçaklanma alanları, tarım alanları ve ekolojik değeri olan alanlar tek elden yönetilmeye başlanmıştır.

Bununla birlikte arazi toplulaştırması uygulamaları, etkin bir arazi yönetim aracı olarak kullanılmaktadır. Küçük parçalı arazilerin birleştirilerek toplu tarımın yapılmasına imkân veren arazi toplulaştırma uygulama çalışmaları hızlandırılmış, uygulama alanlarında tarımsal arazi kullanım planları yapılmaya başlanılmıştır.

Ayrıca, Türkiye'nin pek çok şehrinde hobi bahçeleri yapılmaktadır. Hobi Bahçesi; tahsis, kullanım ve işletme koşulları yönetmelikler doğrultusunda belirlenen bir depo ve bir bahçeden oluşan birimlerdir. Genellikle belediyelerin alt yapısını hazırlayıp küçük parçalara böldüğü ve kiralamak suretiyle kullanılabilen bu yerlerde küçük ölçekte tarım yapmak mümkündür. Hobi bahçeleri uygulaması sosyal bir proje niteliğinde olmakla birlikte bir yandan da kent ve kent çeperinde gıda üretimi yapılmasına imkân vermektedir.

11. Kentsel Mobilitayla İlgili Sorunların Ele Alınması

Ülkemizde kent içi ulaşımdan ve kentsel kararlardan sorumlu olan kuruluşlar belediyeler ve büyükşehir belediyeleridir. Büyükşehir Belediyeleri, sınırları içerisindeki her türlü taşımacılık hizmetlerinin koordinasyon içerisinde yürütülmesi amacıyla Ulaşım Koordinasyon Merkezleri (UKOME) kurmaktadır. UKOME tarafından toplu taşıma ile ilgili alınan kararlar belediyeler ve tüm kamu kurum ve kuruluşları için bağlayıcıdır.

2004 yılından itibaren yapılan düzenleme ile büyükşehir belediyeleri "Ulaşım Ana Planlarını" hazırlamaktadırlar. Belediyelere yol gösterici olması ve ülke genelindeki deneyimlerin paylaşılması amacıyla Türkiye'deki tüm belediyelerin doğal üyesi olduğu Türkiye Belediyeler Birliğince, "Ulaşım Planlama Çalışmaları ve Ulaşım Ana Planı Hazırlama Kılavuzu" hazırlanmıştır.

2011 yılında yayınlanan "Türkiye Ulaşım ve İletişim Stratejisinde" kent içi ulaşım durum tespitlerine ve geleceğe yönelik hedef ve önerilere yer verilmiştir. 2013 yılında 11. Ulaştırma Şurası düzenlenmiş ve Kent İçi Ulaşım başlığı altında kentsel ulaşılabilirlikle ilgili; kent içi ulaşım planlarının imar planları ile entegrasyonunun sağlanması, toplu taşıma hizmeti geliştirilerek raylı sistemlerin yaygınlaştırılması ve yerlilik payının artırılması, farklı ulaşım türlerine erişilebilirlik standartlarının iyileştirilmesi gibi hedefler belirlenmiştir.

Yerel yönetimlerin yanı sıra merkezi idarelerin de kent içi ulaşım ile doğrudan ya da dolaylı olarak ilişkisi bulunmaktadır. 2014 yılında Ulaştırma, Denizcilik ve Haberleşme Bakanlığınca "Ulusal Akıllı Ulaşım Sistemleri Strateji Belgesi (2014-2023) ve Eylem Planı (2014-2016)" hazırlanmıştır. Kentsel ulaşılabilirliğin teknoloji aracılığıyla güçlendirilmesi desteklenmektedir.

Başta büyükşehirler olmak üzere birçok kentte karayolu araç mobilizasyonunu artırıcı alt-üst geçit, tünel ve köprü gibi altyapı yatırımları ile Trafik Elektronik Denetleme

Sistemi gibi akıllı ulaşım ve trafik yönetim modelleri yoluyla kentsel ulaşılabilirlikte artış sağlanmıştır. İstanbul'da, 52 km uzunluğundaki Metrobüs Projesiyle, otobüsle yüksek hacimde ve hızlı taşımacılık sistemi oluşturulmuştur. Bunun yanında kent içi ulaşımında; önemli raylı sistem projeleri yürütülmüş, denizyolunun payını artırıcı ve bisiklet kullanımını yaygınlaştırıcı uygulamalara başlanmış, bazı kent merkezlerinde ise yayalaştırma projeleri hayata geçirilmiştir.

Engelli vatandaşların kent hayatına aktif katılımının sağlanması amacıyla "Engelliler Hakkında Kanun" yayınlanmıştır. Kanun kapsamında 2015 yılı sonuna kadar tüm binaların yanı sıra tüm yol, kaldırım, yaya geçidi, açık ve yeşil alanlar, spor alanları ve benzeri sosyal ve kültürel altyapı alanları ile toplu taşıma hizmetlerinin engellilerin erişimine uygun hale getirilmesi kanuni bir yükümlülük halini almıştır.

12. Şehirleri Planlamak ve Yönetmek İçin Teknik Kapasitenin Geliştirilmesi

Kentleşmeyi yönlendiren en önemli aktörlerden biri olan yerel yönetimlerin kapasite yetersizlikleri, kentleşme ve planlama eylemini de olumsuz yönde etkilemektedir. Bunlar arasında en öncelikli sorunlardan biri belediyelerde teknik personel gereksiniminin bulunmasıdır. 2012 yılında İçişleri Bakanlığınca yayınlanan verilere göre büyükşehir belediyeleri ortalama 287 teknik personel istihdam ederken, il belediyeleri on kat daha az (ortalama 29) teknik personel istihdam edebilmektedirler. İlçe belediyelerinde bu sayı ortalama 2,6'ya, kırsal nitelikli belde belediyelerinde ise 0,5'e kadar düşmektedir.

Bu sorunun çözümünde mevzuat değişiklikleri yapılarak belediye bünyesindeki mekânsal planlama ve uygulama birimlerinin kapasitelerinin geliştirilmesine yönelik düzenlemeler gerçekleştirilmiştir. Bu düzenlemelerin en önemlilerinden biri, 2013 yılı itibarıyla küçük belediyelerin kapatılıp, ilçe belediyelerine bağlanması ile ilçe belediyelerinin güçlendirilmesidir.

Şehirleri planlamak ve yönetmek için teknik kapasitenin geliştirilmesi adına gerek Çevre ve Şehircilik Bakanlığı, gerek İçişleri Bakanlığı ve gerekse Türkiye Belediyeler Birliğince yerel yönetimlerde çalışan personelin uzmanlaşma düzeyinin yükseltilmesi, proje hazırlama, finansman, uygulama, izleme ve değerlendirme, mali yönetim, katılımcı yöntemler ve benzeri konularda kapasitelerinin artırılmasına yönelik eğitimler verilmektedir. Bu kapsamda 2012 yılında toplam 56 adet eğitim düzenlenerek 10.459 kişiye, 2013 yılında 25 adet eğitim düzenlenerek 4379 kişiye eğitim verilmesi sağlanmıştır.

1989 yılında Türkiye ve Ortadoğu Anma idaresi Enstitüsü bünyesinde, ulusal düzeyde, yerel yönetimlerde ve bağlı kuruluşlarında çalışanlara yönelik eğitim ve yetiştirme programları düzenlemek, bu kuruluşlara danışma hizmeti sağlamak, yerel yönetimlerin geliştirilmesine, daha etkili ve verimli çalışmalarına katkıda bulunacak araştırma ve etkinlikleri planlamak ve yürütmek amacıyla "Yerel Yönetimler Merkezi" kurulmuştur. Bu merkez tarafından günümüze kadar "Yerel Yönetimleri Güçlendirme Araştırma Projesi (1998-2002)", "Yerel Yönetimler Bilgi Tabanı Projesi (2002-2003)", "Yerel Yönetim Reformuna Destek Projesi (2003-2007)" gibi projeleriyle yerel yönetimlerinin teknik kapasitelerinin geliştirilmesine yönelik çalışmalar yapılmış ve bu projelerden elde edilen bulgular sonucunda kamu otoritesine akademik yönden destek verilmiştir.

13. Bu Alanlarda (8-12) Tecrübe Edilmiş Zorluklar ve Öğrenilmiş Dersler

Türkiye’de sürdürülebilir kent planlaması ağırlıklı olarak fiziksel boyutuyla algılanmaktadır. Ancak planlamanın sosyal, kültürel, ekonomik ve ekolojik boyutlarının tam anlamıyla ele alınması konusunda eksiklikler yaşanmaktadır.

Arazi ve kent planlaması alanında ülkemizde pek çok politika, mevzuat ve proje çalışması yapılmış olmakla beraber tüm bu düzenlemelerin uygulama ile denetim aşamalarında sıkıntıların devam ettiği görülmektedir. Bu durumun sebeplerinden biri, planlama sisteminde planlama yetkisine sahip ve yatırımcı kuruluşlar arasında eşgüdüm eksikliği olarak karşımıza çıkmaktadır. Bunun yanı sıra imar mevzuatının temel öğelerinden birisi olan bilimsel verilere göre plan yapma, imar programı belirleme, altyapının önceliği, insan odaklı planlama yapma ilkeleri göz ardı edilmektedir.

Kentsel mekânlar için üretilen projeler, kentsel tasarımdan bağımsız oluşturulmuş yapılaşma haklarına göre belirlenmektedir. Bu bağlamda mekânın yer aldığı özgün kentsel çevreyle bağlantılarını yeterince kuramamış, kentsel doku ile uyumsuz yapılaşmalar oluşmaktadır. Bu bağlamda kentsel tasarımın; kentsel planlamanın devamlılığı ve ilişkisi içinde ele alınmasına yönelik düzenlemelere ihtiyaç duyulmuştur.

Kentsel yayılmaya bağlı olarak ortaya çıkan site tarzı gelişme nedeniyle mahalle ve sokak kavramları yitirilmekte, her yaştan kentlilerin bir araya gelebileceği kamusal alanlar yeterli ölçüde planlanamamaktadır. Bunun yanı sıra dezavantajlı grupları dikkate alan planlama, mimari çözüm ve kentsel tasarımlar yeterince uygulanamamaktadır.

Hızlı nüfus artışına bağlı olarak kentlere olan talebin artması nedeniyle kırsal alana olan baskı artmaktadır. Bununla birlikte yasal engeller olmasına rağmen kent çeperleri yeterince korunamamaktadır.

Büyükşehir belediyelerince hazırlanan ulaşım ana planlarının kent planlarıyla eşgüdüm içerisinde hazırlanmaması nedeniyle yatırımlarla plan kararları arasında uyumsuzluklar ortaya çıkmaktadır.

Büyükşehirlerde hizmete ulaşmayı kolaylaştırmak, altyapı hizmetlerinin sunumunda maliyetleri düşürmek; genişleyen hizmet alanlarında bulunan tarım arazileri, meralar, orman alanları ve ekolojik hassasiyeti olan bölgeleri korumak; yerindenlik ilkesini zayıflatmamak gibi amaçlarla hizmet sunum yöntemlerinin yeni bir model çerçevesinde değerlendirilmesi ihtiyacı bulunmaktadır. Diğer yandan, mahalli idarelerin artan yetki ve sorumlulukları ile genişleyen hizmet alanları kapsamında kurumsal kapasitelerinin geliştirilmesi ihtiyacını da artırmıştır.

14. Bu Alanlarda (8-12) Yeni Kentsel Gündemle Ele Alınan Sorunlar ve Gelecekteki Zorluklar

Kentsel yayılma nedeniyle sürekli yeni alanların yapılaşmaya açılması ve yoğunluk artış taleplerinin olması, tasarım ve kalite anlayışından yoksun kentsel çevrelerin ortaya çıkmasına neden olmaktadır. Kentlilerin barınma ve konut hakkını sosyal bir hak olarak

ele alan planlama anlayışı geliştirilmelidir. Bu kapsamda sağlıklı, kentsel işlev ve olanakların dengeli dağıldığı, sürdürülebilir bir kentsel yaşamın oluşturulması önemli görülmektedir.

Kentsel tasarımın ülke planlama hiyerarşisi içerisinde tanımlı bir yeri bulunmasına rağmen kentsel tasarım uygulamaları konusundaki deneyimler eksik kalmaktadır. Bu nedenle nitelikli kentsel tasarım plan ve projeleri elde etmek için gerekli bilimsel çalışmalar ve mevzuat düzenlemelerinin yapılması gerekmektedir.

Kentlerde kimlik ve dokunun korunarak, kentsel tasarımın etkinliğinin artırılabilmesi için kentsel yaşam kalitesinin artırılmasına dönük kentsel tasarım rehberlerinin hazırlanmasına yönelik çalışmaların artırılması gerekli görülmektedir.

Bunların yanı sıra planlama konusunda kurumlar arası yetki karmaşası büyük oranda giderilmesine rağmen uygulamada sorunlar devam etmektedir. Planlama sisteminin sorunsuz ilerleyebilmesi için kurumların planlama, uygulama ve denetleme konularında koordinasyon içinde çalışmalarına ihtiyaç duyulmaktadır.

Türkiye'deki kentsel arazilerin etkili bir şekilde değerlendirilmesi ve yönetilmesi, daha geniş ölçekli ve daha karmaşık altyapı sistemlerinin sunulması ve arazi kullanım planlamasının altyapı hizmetleri ile koordine edilebilmesi için bugünkü uygulamalardan daha ileri seviyede planlama araçlarına ihtiyaç duyulmaktadır.

Gıda güvenliği kapsamında kentsel tarımın teşvik edilmesi gerekli görülmektedir. Bu kapsamda kentsel tarımın çeşitli fiziksel, mekânsal, sosyal, ekonomik ve çevresel boyutları, planıcı, tasarımcı ve besin üreticileri için ortak faaliyet alanları sağlayarak, etkin bir planlama ve tasarım aracı olarak değerlendirilmelidir.

Yerel yönetimlerde teknik eleman eksikliği yaşanmaktadır. Bu konuda merkezi idarece verilen destekler yeterli görülmemeli, bunun yanı sıra tecrübe sahibi kent ve belediyelerin yeni kurulmuş olan belediyelere, büyükşehirlere bilgi ve destek sağlamasına imkân verecek platformlar oluşturulmalıdır.

III. ÇEVRE VE KENTLEŞME: YENİ KENT GÜNDEMİNİN ANA BAŞLIKLARI

15. İklim Değişikliğinin Ele Alınması

Ülkemiz 1994 yılından beri yürürlükte bulunan Birleşmiş Milletler İklim Değişikliği Çerçeve Sözleşmesi'ne (BMİDÇS) 2004 tarihinde resmen taraf olmuştur. Sözleşmeye taraf olmasının ardından Türkiye 26 Ağustos 2009 tarihinde Kyoto Protokolüne taraf olmuştur. Türkiye, iklim değişikliği ile mücadele için uygulanan politika ve tedbirlerin her ülkenin kendi imkân ve kabiliyetlerine göre olması gerektiğinin de altını çizmektedir. Türkiye'nin, iklim değişikliğinden en fazla etkilenecek Akdeniz ülkelerinden biri olması ülke olarak uyum çalışmalarına gereken önemi vermemizi zorunlu hale getirmiştir.

Ulusal İklim Değişikliği Strateji Belgesi (2010-2020) ile Türkiye, BMİDÇS temel ilkelerinden biri olan "ortak fakat farklılaştırılmış sorumluluklar" çerçevesinde küresel iklim değişikliği ile mücadele çabalarına, imkânları ölçüsünde katkıda bulunmayı bir hedef olarak belirlemiştir.

Ulusal İklim Değişikliği Stratejisinin uygulamaya konulmasını temin etmek amacıyla sera gazı emisyonu kontrolü ve iklim değişikliğine uyum konusunda 2011-2023 yıllarına yönelik stratejik ilkeleri ve hedefleri içeren İklim Değişikliği Ulusal Eylem Planı hazırlanmış ve 2011 yılında uygulamaya konulmuştur.

Türkiye, Kyoto Protokolü kapsamında emisyon azaltım hedefi bulunmamasına rağmen, enerji verimliliği, yenilenebilir enerji kaynaklarının teşviki, ulaştırma ve atık yönetimi gibi konularda emisyon azaltımına yönelik oldukça yoğun faaliyette bulunmaktadır.

Buna ilaveten, gönüllü emisyon piyasasının yaygınlaştırılması ve zorunlu piyasalara entegrasyon konusunda aktif çaba sarf etmekte ve emisyon azaltım potansiyelinin belirlenmesine yönelik projeler yürütmektedir. Türkiye iklim değişikliği etkilerinin belirlenmesi ve uyum sağlanması amacıyla su kaynakları, tarım ve gıda güvencesi, sağlık ve doğal afetler gibi alanlarda çalışmalarını sürdürmektedir.

Türkiye, Beşinci Ulusal Bildirimini 2013 yılında BMİDÇS'ye sunmuş olup, Altıncı Ulusal Bildirim ve Birinci İki Yıllık Raporun hazırlanması çalışmaları devam etmektedir. Küresel iklim değişikliğiyle mücadelede ulusal şartlar çerçevesinde alınan tedbirlerle 1990-2007 döneminde kümülatif olarak 1,4 milyar ton emisyon tasarrufu sağlanmıştır. 2012 yılı verilerine göre, Türkiye'nin yıllık sera gazı emisyonu 439,9 milyon ton karbondioksit eşdeğeri, kişi başına sera gazı emisyonları ise yıllık 5,81 ton karbondioksit eşdeğeri.

"Ekolojik Yerleşme Birimi" standardı oluşturulması ve bu çerçevede kentsel sera gazı çalışmalarının ölçülmesi ve azaltılması çalışmalarına başlanmıştır. Bu kapsamda bir pilot yerleşme kurulacak olup, 2016 içerisinde çalışma bitirilecektir.

Binalarda enerjinin etkin ve verimli kullanılmasına, enerji israfının önlenmesine ve çevrenin korunmasına ilişkin usul ve esasları belirlemek üzere 2008 yılında Binalarda Enerji Performans Yönetmeliği çıkartılmış ve kullanılan enerji kaynaklarının iklim üzerindeki etkilerine dikkat çekilmiştir.

Binaların enerji taleplerini ve karbon emisyonlarını azaltmak ve yenilenebilir enerji kaynakları kullanan sürdürülebilir çevre dostu binaları yaygınlaştırmak hedefi doğrultusunda 2010 yılındaki yapı stokunun en az dörtte birinin (1/4) 2023 yılına kadar, sürdürülebilir yapı haline getirilmesini amaçlayan Enerji Verimliliği Strateji Belgesi 2012 yılında yayımlanmıştır. Toplu konut projelerinde yenilenebilir enerji kaynaklarından, kojenerasyon veya mikrokojenerasyon, merkezi ve bölgesel ısıtma ve soğutma ve ısı pompası sistemlerinden yararlanma imkânlarının analiz edilmesi ve özendirilmesi çalışmaları da sürdürülmektedir.

Ayrıca bu çerçevede yapı malzemeleri, yapı denetimi ve binalara enerji kimlik belgesi verilmesi konularında da çalışmalar sürdürülmektedir. 2011 yılında enerji kimlik belgesi uygulaması başlatılarak, bugüne kadar 32 bini yeni bina olmak üzere toplam 34 bin 270 binaya enerji kimlik belgesi düzenlenmiştir. Yapılan ölçüm çalışmalarına göre yeni binaların enerji tüketimleri eskilere oranla %40 daha fazla tasarruf sağlamaktadır.

16. Afet Riskinin Azaltılması

Türkiye bir afet ülkesidir. Başta deprem olmak üzere, iklim değişikliğine bağlı olarak sel, heyelan, kuraklık, kaya ve çığ düşmesi, hortum, erozyon gibi farklı afet türleri, yaşam ve mal kaybına yol açmaktadır. Türkiye’de meydana gelen afetler nedeniyle oluşan ekonomik zararın %76’sı deprem, %10’u heyelan, %9’u sel ve %4’ü kaya düşmesi kaynaklıdır. Kalan %1 ise diğer afet türleri kaynaklıdır. Türkiye, yeryüzünün en aktif fay zonları içerisinde bulunan ve her zaman büyük deprem tehlikesi ve riskine maruz olan bir ülkedir. Türkiye deprem bölgeleri haritası esas alındığında ülke topraklarının %96’sının farklı derecelerde deprem tehlikesine sahip bölgeler içerisinde yer aldığı ve nüfusun %98’inin bu bölgelerde yaşadığı görülmektedir. Bu bölgelerin %66’sı aktif fay zonları içerisindedir. 1900-2009 yılları arasında, Türkiye’de önemli ölçüde can ve mal kayıplarına yol açan üç yüze yakın deprem meydana gelmiştir. Bu depremler nedeniyle 100 bin kişi hayatını kaybetmiş, 180 bine yakın kişi yaralanmış ve 600 bin konut ve işyeri yıkılmış veya kullanılamaz hale gelmiştir. 1999 yılında meydana gelen ve ülkemizi derinden sarsan Doğu Marmara ve Düzce depremleri Türkiye tarihinin en büyük depremleri olarak görülmektedir.

Afetlerle mücadele konusunda 1999 yılına kadarki kurumsal ve yasal yapılanma, afet sonrasında müdahale ve ortaya çıkan zararların azaltılmasına yönelik bir yapılanmayken, özellikle 1999 yılındaki depremlerin ardından pek çok yasal ve kurumsal değişiklik yapılmış ve afetlerle mücadele stratejisi değiştirilerek afet öncesi risk azaltma çalışmalarına ağırlık verilmiştir. Yapı Denetimi Yasası hazırlanmış, yapı malzemeleri ile ilgili düzenlemeler yapılmış, özellikle depreme dayanıklı yapıların yapılmasını sağlamak üzere yapım yönetmelikleri değiştirilerek yeni yapılacak binaların teknolojik ve teknik düzeylerinin artırılması sağlanmış, inşaat piyasasının küçük sermayeli müteahhitlik hizmeti veren şirketlerden büyük sermayeli gayrimenkul ortaklıklarına geçmesi sağlanmış ve yeni kurumsal yapılar oluşturulmuştur.

2000 yılından beri faal olan zorunlu deprem sigortası sistemine giren konutların oranı 2012'de yayımlanan Afet Sigortaları Kanunu ile getirilen tedbirler sayesinde 2013 yılı sonu itibarıyla %28'den %36'ya yükselmiştir.

2004 yılında gerçekleştirilen Deprem Şûrası'nda deprem olgusu bütün yönleriyle ele alınarak tartışılmış, konuyla ilgili görüş ve öneriler açık ve ayrıntılı olarak ortaya konmuş ve Türkiye'nin deprem politikasına ışık tutacak kararlar alınmıştır.

2006 'da güncellenen Deprem Yönetmeliği dünyadaki en gelişmiş örneklerdendir. Ayrıca son dönemde yapı malzemelerinin uygunluğuna ilişkin uygunluk değerlendirme ve piyasa gözetim ve denetim faaliyetleri kurumsallaşmıştır.

2009 yılında yeni bir kurumsal yapılanma gidilerek afet öncesi ve sonrasına yönelik tüm konular ve koordinasyon işleri Afet ve Acil Durum Yönetimi Başkanlığı'nda toplanmıştır. Afet ve acil durumlar ile sivil savunmaya ilişkin hizmetlerin ülke düzeyinde etkin bir şekilde gerçekleştirilmesi için gerekli önlemlerin alınması ve olayların meydana gelmesinden önce hazırlık ve zarar azaltma, olay sırasında yapılacak müdahale ve olay sonrasında gerçekleştirilecek iyileştirme çalışmalarını yürüten kurum ve kuruluşlar arasında koordinasyonun sağlanmasından ve bu konularda politikaların üretilmesinden ve uygulanmasından bu kurum sorumlu kılınmıştır.

Afetlere karşı hazırlıklı olma ve olası zararların azaltılması için afetlerle ilgili tüm belge ve kaynakların bir arada bulunması, geçmiş verilerin analiz edilebilmesi ve doğal ve teknolojik afetler konusunda mevcut çalışmaların daha da geliştirilmesini amaçlayan Türkiye Afet Bilgi Bankası kurulmuştur.

Depremlerin neden olabilecekleri fiziksel, ekonomik, sosyal, çevresel ve politik zarar ve kayıpları önlemek veya etkilerini azaltmak ve depreme dirençli, güvenli, hazırlıklı ve sürdürülebilir yeni yaşam çevreleri oluşturmak amacıyla 2011 yılında Ulusal Deprem Stratejisi ve Eylem Planı (2023) hazırlanmıştır. 2013 yılı sonu itibarıyla eylem planında belirlenen kısa dönem eylemler tamamlanmıştır. 2014 yılı başı itibarıyla eylem planı kapsamındaki eylemlerin büyük bir kısmında çalışmalara başlanmıştır.

Afetlere hazırlık kapsamında kentlerin ve yapıların afetlere dayanıklı hale getirilmesi için mali teşvikleri de içeren Kentsel Dönüşüm Yasası 2012 yılında yürürlüğe girmiştir. Bu yasa ile afet riski altındaki alanlar ve riskli yapılar tanımlanmış ve kentsel dönüşümün çerçevesi belirlenmiştir.

Kentsel dönüşüm yardımı uygulamaları ile riskli alan, riskli yapı, rezerv alanı, finansal destekler (kredi, kira, kaynak aktarımı v.b), bilgilendirme ve yönlendirme çalışmaları yürütülmektedir. 2014 Eylül ayı itibarıyla 38 ilimizde 150 adet riskli alan ilan edilmiştir. Buna ek olarak 155 adet riskli alan teklifi ise değerlendirme aşamasındadır. Ülkemiz genelinde Eylül 2014 itibarı ile 44.500 riskli yapı tespitinde bulunulmuş olup belirlenen riskli yapıların yıkım süreci devam etmektedir.

2000 yılında Doğal Afet Sigortaları Kurumu kurularak zorunlu deprem sigortası uygulaması başlatılmış, 2012 yılında da deprem dışındaki afetler de sigorta kapsamında alınmıştır.

Doğal afetlerin yanı sıra teknolojik afetlerin önlenmesi, bunlara ilişkin risklerinin ve zararlarının azaltılması için Teknolojik Afetler Yol Haritası (2014-2023) hazırlanmıştır. Bu belge ile genel olarak kentlerde üretim alanlarında meydana gelen kazaların önüne geçilmeye çalışılmaktadır.

76,6 milyonluk Türkiye nüfusunun yüzde 18,4'ünü barındıran İstanbul'da kilometrekareye 2 bin 275 kişi düşmekte olup, ciddi bir nüfus yoğunluğu yaşanmaktadır. Bulunduğu Marmara Bölgesi itibarıyla büyük bir deprem riski taşıyan bu büyükşehirde deprem tehlikelerinin belirlenmesi ve risklerin azaltılması amacıyla pek çok çalışma gerçekleştirilmektedir. Bunların en önemlileri Mikro bölgeleme Rapor ve Haritaları hazırlanması, sismolojik çalışmalar, deprem odaklı kentsel dönüşüm projeleri, riskli yapıların tespiti ve güçlendirilmesi, Afet ve Acil Durum Planının hazırlanması, Japon uzmanlarla beraber "Afet Önleme Azaltma Temel planı" projesinin gerçekleştirilmesi sıralanabilir.

17. Trafik Sıkışıklığının Azaltılması

Kent planları ile ulaşım planları arasında eşgüdümün ve bütünleşmenin sağlanamaması, sürdürülebilir kentleşme hedefinin önünde önemli bir engeldir. Hızlı kentleşmeye bağlı olarak planlarda yapılan fonksiyon veya yoğunluk artırıcı değişiklikler, plan bütününde sağlanan konut ve çalışma alanı dengesini bozmakta, ulaşım altyapısını olumsuz etkilemekte, trafik sıkışıklığı ve kazalara yol açmaktadır. Bu tür trafik etkileri nedeniyle yeni yol ve kavşak yatırımları yapılmakta, gerek ulaşım altyapısı gerekse kentlerin mekânsal gelişmesi kontrolsüz ve plansız olarak gerçekleşmektedir. Artan motorlu araç trafiğinin kesintisiz akabilmesini sağlamak için yapılan yollar ve kavşaklar, başlangıçta motorlu araç trafiğinin hızını biraz arttırsa da, trafikteki bu rahatlama daha fazla otomobil kullanıcısının daha uzun mesafelere, ve daha fazla yolculuk yapmasına neden olarak, trafik yoğunluğunun kısa sürede katlanarak artmasına yol açmaktadır. Bu kısır döngü nedeniyle trafik yoğunluğu ve trafik düzeyini azaltmak mümkün olamamaktadır.

Türkiye'de resmi istatistiklere göre 2014 yılı Eylül ayı itibarıyla toplam 18,6 milyon taşıtın %87'sini otomobil, motosiklet, minibüs gibi kent içi trafiğine konu olabilecek taşıtlar oluşturmaktadır. Bin kişi başına düşen 233 taşıt sayısı ile dünyada 60. sırada olmasına rağmen Türkiye kentlerinde trafik sıkışıklığı önemli bir kentsel sorundur. Artan taşıt sayısı ve trafiğe bağlı olarak, kent içi kazaların toplam taşıtlara oranı 1990 yılında %3 iken 2000 yılında %5,6'ya, 2013 yılında ise %6,5'e çıkmıştır. Kent içi kazalardaki ölü ve yaralı sayılarında ciddi oranda düşme bulunmasına rağmen 2013 yılında kent içi kazaların tüm kazalara oranının %96,9 olduğu düşünüldüğünde toplu taşımayı öne çıkaran etkin bir trafik yönetiminin gerekli olduğu görülmektedir.

2013 yılında yayınlanan Ulusal Kalkınma Planında ulaşımında enerji verimliliğinin artırılması amacıyla, toplu taşımanın, küçük motor hacimli, elektrikli ve hibrit araç kullanımının yaygınlaştırılması, uygun yerleşim yerlerinde akıllı bisiklet şebekeleri kurulması ve trafiğe kapalı yaya yollarının yaygınlaştırılması gibi politikalara yer verilmiştir.

Büyükşehirlerde yasa gereği ulaşım ve trafiğin düzenlenmesi, yolcu taşıma ücretlerinin ve toplu taşıma araçlarının hat ve güzergâhlarının belirlenmesi gibi trafik yönetimine ilişkin konularda kararlar almak üzere Ulaşım Koordinasyon Merkezleri kurulmuştur.

Belediyelerce trafik sıkışıklığını azaltmak amacıyla kentiçi ulaşımda önemli raylı sistem projeleri yürütülmüş, denizyolunun payını artırıcı ve bisiklet kullanımını yaygınlaştırıcı uygulamalara başlanmış, bazı kent merkezlerinde ise yayalaştırma projeleri hayata geçirilmiştir. Akıllı ulaşım stratejileriyle de uyumlu olarak, kentsel trafik yönetimi ve denetimi sistemleri, akıllı sinyalizasyon, akıllı durak, akıllı kavşak gibi uygulamalar hayata geçirilmektedir.

İstanbul'da Kentsel Ulaşım Ana Planı, Japon uzmanlarla işbirliği içerisinde 2011 yılında hazırlanmış, planda sürdürülebilir bir ulaştırma sisteminin kurulması temel ilke olarak benimsenmiştir. Belediyenin ulaşım yatırımlarında toplu taşımaya yönelik yatırımlara ağırlık verilmiş, raylı sistemler geliştirilmiş, yeni çalışmalar devam etmektedir. Karayolu toplu taşımacılığında günlük taşınan yolcu sayısının %10'u Metrobüs ile taşınmaktadır. Deniz yolu taşımacılığının kent içi ulaşımında 2006 yılında % 2,5 olan payı, 2014 yılında % 5'e çıkarılmış olup bu payın % 10'a çıkarılması hedeflenmektedir. Metropoliten merkez ve yakın çevresi içinde kalan alanda özel oto kullanımının azaltılmasına ve trafik sıkışıklığının önlenmesine çalışılmaktadır. İstanbul'da günlük yolcu sayısı 1985'ten bu yana 6 milyondan 21 milyona ulaşmış, o tarihten günümüze kadar nüfus ve araç artışına rağmen yolculuk süresi 53 dakikadan 49 dakikaya düşmüştür.

18. Hava Kirliliği

İnsan sağlığı ve çevre üzerinde olumsuz etkileri olan hava kirliliği özellikle büyükşehirlerde her geçen gün önemi artan bir sorundur. Çarpık kentleşme, nüfus artışı, kentlere göç, plansız sanayi bölgeleri ve etkin olmayan trafik yönetimi hava kirliliğinin temel sebepleri arasındadır. Hava kalitesinin iyileştirilebilmesi için sanayi, ısınma, trafik gibi kirlletici kaynakların kontrolüne yönelik tedbirler alınmakta ve hava kalitesi sürekli ölçülmektedir.

Ülkemizde hava kalitesi yönetimine ilişkin usul ve esaslar Avrupa Birliği çevre mevzuatıyla uyumlu olan Çevre Kanunu ve hava kalitesine dair yönetmelikle belirlenmiştir. Bu yönetmelik ile temel olarak 13 kirlleticiye (SO₂, PM₁₀, NO_x v.b.) dair limit değerler belirlenmiştir. 2014 yılına kadar mevcut hava kalitesi sınır değerlerinin kademeli olarak azaltılması; 2014 yılından itibaren de tedbir alma yükümlülükleriyle beraber yine kademeli olarak ana hedefin yakalanması öngörülmektedir. Yönetmelikte belirtilen hava kalitesi standartları yıllara göre eşit olarak azaltılarak uygulanacaktır. Bu kapsamda gerekli önlemlerin alınarak yıllık olarak azalacak limit değerlere uyulması gerekmektedir.

2010 yılında hazırlanan Ulusal Temiz Hava Eylem Planı (2010-2013) ile hava kirliliği konusunda yol haritası belirlenmiştir. Ayrıca, 2014 yılına kadar belirtilen hava kalitesi limit değerlerini ve 2014 yılından sonra Avrupa Birliği limit değerlerini sağlamaya yönelik olarak büyükşehirlerden ve illerden Temiz Hava Eylem Planlarının hazırlanması ve illerde hava kirliliğini azaltmaya yönelik uygulamaların yönlendirilmesi talep edilmiştir. Bu çalışmalar sonucunda ulaşımdan ve diğer kentsel faaliyetlerden kaynaklanan hava kirliliğinin yerelde de yükünün sayısal olarak belirlenmesi ile kirliliği azaltıcı uygulamalara yönelik eylemlerin belirlenmesi öngörülmektedir.

Ulusal Hava Kalitesi İzleme Ağı'na bağlı 81 İlde bulunan 166 adet sabit istasyon ve 3 adet mobil ölçüm aracıyla hava kalitesi ölçümü yapılmakta ve hava kalitesine ilişkin anlık ve geriye dönük bilgilendirmeler yapılabilmektedir.

Trafikten kaynaklanan hava kirliliğinin azaltılması amacıyla egzoz gazı emisyon ölçümleri zorunlu hale getirilmiş ve yaygınlaştırılmıştır. Egzoz gazı emisyon ölçümleri sonucunda ölçüm değerleri olumlu olan araç sayısında %140'ın üzerinde artış sağlanmıştır.

1989 yılı öncesinde Türkiye kentlerinde ısınmada kömürün kullanılmasına bağlı olarak çok yüksek değerlerde seyreden hava kirliliği, 1989-2000 döneminde gerek enerji üretimi ve gerekse ısınmada kullanılmak üzere doğalgazın boru hatlarıyla Ankara, İstanbul, Bursa, Eskişehir gibi önemli metropollere getirilmesiyle önemli ölçüde azaltılmıştır. 2000-2014 döneminde yapılan yeni yatırımlarla sadece metropoller değil orta ölçekli kentlerde de ısınmada doğalgaz kullanımı teşvik edilmiştir. Yapılan ölçümlere göre 2007-2012 döneminde havadaki kükürt dioksit miktarında yüzde 50, partikül madde miktarında ise yüzde 36 oranında azalma sağlanmıştır.

Hava kirliliğini azaltmaya yönelik belediyelerce yapılan uygulamalar mevcuttur. Türkiye'nin en büyük metropolü olan İstanbul'da hava kirliliğine karşı ciddi anlamda mücadele verilmektedir. Bu kapsamda İstanbul Büyükşehir Belediyesi temiz yakıt doğalgazı yaygınlaştırma çalışmalarını büyük bir hızla yürütmektedir. Belirlenen speklere uygun kalitede kömür satışını sağlamak için satış yerlerinden numune alınmak suretiyle denetlemeler yapılmaktadır. Ayrıca ulaşım sistemlerinin neden olduğu hava kirliliğini azaltmak amacıyla ulaşım yatırımları yapılmış, "metrobüs" sisteminin uygulanmasıyla birlikte 30 ton partikül madde ve 770 ton karbon monoksit azaltımı gerçekleştirildiği hesaplanmıştır. Bunun yanı sıra ulaşım türlerinin entegre edilmesi ve "Park et ve Devam et" uygulamasının yaygınlaştırılması, akıllı ulaşım sistemlerinin uygulanmasıyla trafikten doğan karbondioksit salımının azaltılması sağlanmıştır. Sanayi tesislerinin denetimi yapılmakta, hava kalitesi ölçümleri 15 bölgede Avrupa Birliği normlarında 48 adet ölçüm cihazları ile sürekli ve anlık olarak yapılmakta, ölçülen veriler kamuoyu ile paylaşılmaktadır.

19. Bu Alanlarda (15-18) Tecrübe Edilmiş Zorluklar ve Öğrenilmiş Dersler

Sürdürülebilir kalkınmayı hedefleyen bir yaklaşımla, çevre mevzuatı ve standartları geliştirilmiş, kurumsal ve teknik altyapı iyileştirilmiş ve çevre yönetiminin güçlendirilmesine yönelik projeler gerçekleştirilmiş, İklim Değişikliği Strateji Belgesi ve Biyolojik Çeşitlilik Stratejisi ve Eylem Planı gibi temel strateji belgeleri hazırlanarak çevre politikasına ve uygulamaya yön veren çerçeve geliştirilmiş olmasına rağmen kurumlar arası eşgüdüm eksikliği ve yatırımcı kuruluşların farklı uygulamaları devam etmektedir.

Her ne kadar başta emisyonların kontrolü, korunan alanların genişletilmesi, biyolojik çeşitliliğin korunması olmak üzere çevre kirliliğinin önlenmesi, çevre kalitesinin iyileştirilmesi ve doğal kaynakların sürdürülebilir yönetimi yönünde önemli ilerlemeler kaydedilmiş olsa da uygulamalar parçacı kalmakta, bütüncül bir bakış açısı yakalanamamaktadır.

İklim deęişikliği ile mücadele nispeten yeni bir politika alanı olması itibariyle mevcut teşviklerin bu amaçla yeniden ele alınması ihtiyacı bulunmaktadır. Bu kapsamda kentsel dönüşümü desteklenecek riskli alanların afetlere ve iklim deęişikliğinin etkilerine dirençli olmaları, karbon salınımları ve çevresel etkilerinin azaltılmasına rehberlik etmek amacıyla hazırlanan “Ekolojik Yerleşme Birimi” standardının kentlerimizde uygulamaya geçirilmesi gerekmektedir.

İklim deęişikliğine ilişkin alınacak tedbirlerin ekonomik sürdürülebilirlik ile örtüşmesi aşamasında sıkıntılar yaşanmakta ve ulusal teşvik mekanizmaları ile desteklenmesinde sorunlar bulunmaktadır.

Tarihi deęeri haiz kültürel varlıkların yenilenebilmeleri için gerekli mali destekler ise tek başına yetersiz kalmaktadır. Bu çerçevede riskli yapıların yenilenmesi için verilen mali desteklerin kültürel varlıkların yenilenmesi için verilen kaynaklarla birlikte çapraz finans olanakları olarak deęerlendirilmesi geçtiğimiz yıl yayınlanan Ulusal Kalkınma Planında benimsenmiş olup, uygulamaya aktarılması ihtiyacı vardır.

Alınan tedbirlere, oluşturulan politika ve mevzuata rağmen yaşanan büyük afetlerden sonra meydana gelen hasar ve yaşanan can kayıpları artmaktadır. Özellikle çarpık kentleşme, kentleşmede izlenen yanlış planlama kararları ve ilkeleri bunda rol oynamaktadır.

Belediyeler tarafından üretilen planların afet odaklı bir şekilde oluşturulması ve bu planlara uyulması gerekmektedir. Afet toplanma yerleri gibi alanların yapılaşmaya açılması ve planlara belediyelerce uyulmaması sonucu afetlerin etkisi artmakta, ölüm, yaralanma ve büyük hasarlar yaşanmasına sebep olmaktadır.

Afet Yasası'nın deprem ve heyelan dışında kalan iklim deęişikliğinden kaynaklanan afetleri içermemesi, afetlere bir bütün olarak bakılmasını zorlaştırmaktadır.

Afete ilişkin mevzuat özellikle deprem afetinin zararlarını azaltma konusunda yeterli oranda gelişmiştir. Ancak dięer afet türlerine ilişkin (sıcak hava dalgası, kıyı erozyonu, kuraklık, orman yangınları gibi) zarar azaltmada rehberlik edecek mevzuat büyük oranda eksiktir. Ayrıca mikro bölgeleme gibi çalışmalar maliyetleri itibariyle ülke genelinde uygulanamamaktadır. Bununla birlikte risk etütlerinin kent planlarına aktarılmasında rehberlik edecek merkezi düzenlemelerin yapılması plancılar üzerindeki yerel baskıların azaltılmasına destek olacaktır.

Doęal Afet Sigortaları Kanunu (DASK) önemli bir risk transfer mekanizması olmakla birlikte riskin azaltılmasına yönelik olarak deęerlendirilememektedir. Yapı denetim mekanizması ile birlikte mevcut yapıların gerçek risklerine göre bir prim sisteminin oluşturulması ve zorunlu sigortanın yanı sıra gönüllü afet sigortalarının da teşvik edilmesi halinde istenilen hedefe erişilebilmesi mümkün olacaktır.

İmar planlarının yapılmasında jeolojik ve jeoteknik etüt raporlarının sonuçlarıyla yetinilmekte, mikrobölgeleme çalışmaları yaygınlaştırılamamıştır. Kentlerde tehlikelerden ayrı olarak hangi risk etken ve faktörlerinin etkili olduğunun bilinmemesi ve kentsel düzeydeki tehlikelere ilişkin mevcut tespitlerin yetersiz kalmasının yanı sıra karmaşık yapıdaki kentsel risk sektörleri ile olası kayıp düzeyleri ve önceliklerinin

tanımlanmamış olması, risklerin mekânsal dağılımının tespiti ve duyurulmasına ilişkin bir mekanizmanın kurulmamış olması, karşılaşılan zorluklar arasında yer almaktadır.

Belediye uygulamalarının ve yapıların denetim mekanizmalarındaki aksaklıklar afet risklerini azaltma konusunda etkin bir müdahale imkânını azaltmaktadır.

Ulaşım da yürütülen yanlış politikalar nedeni ile bireysel araç kullanımı azaltılamamıştır. Kentlerde raylı toplu taşıma sisteminin yeterince etkinleştirilememiş olması ve otomobil sahipliğinin artması trafik, hava kirliliği ve iklim değişikliğini olumsuz yönde etkilemiştir.

İmar planları ulaşım eğilimleri izlenerek ve irdelenerek hazırlanmamıştır. Ulaşım ihtiyaçları kentin imar planı ile birlikte çevre duyarlı, enerji koruma odaklı karşılanmamaktadır. Ayrıca hazırlanmış olan imar planlamasına uyulmaması, uygun olmayan yapılaşma ve planlama trafik sıkışıklığı yaratmaktadır.

20. Bu Alanlarda (15-18) Yeni Kentsel Gündemle Ele Alınan Sorunlar ve Gelecekteki Zorluklar

İklim değişikliğine bağlı sorunlar önümüzdeki dönemde de önemini koruyacaktır. BM İklim Değişikliği Sözleşmesi ve Kyoto Protokolünün Türkiye tarafından imzalanmış olması olumlu bir adım olmakla birlikte bir "İklim Politikası ve Eylemi" geliştirmesi gerekmektedir.

İklim değişikliğine karşı mücadelenin odak noktalarının kentlerdir. Bu nedenle şehir planlama çalışmalarının önemi ortaya çıkmaktadır. Planların iklim değişikliği ve çevre sorunlarını ele alacak şekilde yeniden tarif edilmesi gerekmektedir.

İklim değişikliğinin neden olabileceği göçler ve kent-kır nüfus dengesizliği, iklim değişikliğinin neden olduğu kuraklık hem tarım sektöründe olumsuz etkiler yaratmakta hem de yerleşimlerin ihtiyaç duyduğu suyun teminini güçleştirmektedir. Kırsal alanda kuraklığın neden olduğu ekonomik daralmanın kırdan kente göçü attırabileceği düşünülmektedir. Bunu önleyici kırsal ve kentsel nüfus dengesi gözetilerek tedbirler alınması gerekmektedir.

Afet Yasasının, iklim değişikliğine bağlı afetler ve teknolojik afetleri içerecek şekilde ve tehlike azaltma, sakınım planlaması, risk yönetimi gibi kavramlara uygulamaya kazandırmak üzere güncellenmesi ihtiyacı ortaya çıkmıştır.

Kentleşme oranındaki artış, potansiyel trafik sıkışıklığının artmasına neden olacaktır. Bu kapsamda trafik sıkışıklığını rahatlatmak için yapılan yeni yollar nedeniyle arazi ve doğal çevre tahribatı, hava kirliliği ve yeni imar alanlarının açılması ve arazi rantı artacaktır. Akıllı ulaşım sistemlerinin etkinleştirilmesi konusu kentiçi ulaşım da en önemli gündem maddesi olacaktır. Ulaştırma alanında toplu taşımayı özendirici yatırımlar, hızlı tren uygulamaları, yakıt kalitesi iyileştirmeleri ve biyodizel kullanımı gibi politikalar da yaygınlaştırılmalıdır.

Küresel İklim değışikliđine neden olan gaz emisyonlarından da, ađırlıklı olarak kentler sorumludur. Uzun vadede kirletici kentlerden kurtulmak ve yeşil şehirlere dönüştürmek zorunluluđu bulunmaktadır. Yeşil teknolojilerin geliştirilmesi ile yeşil bina ve yeşil şehir çalışmaları teşvik edilmelidir.

Uygulama ve denetim artırılması için merkezi ve yerel düzeyde personele ve yeniliklere ihtiyaç duyulmakta, planların ve yatırımların kentsel çevre ve kentsel yaşam kalitesi kapsamında önceliklendirilmesi, sürdürülebilir kentlerin ortaya çıkabilmesi, mevcut kentlerin dönüştürülmesini ve yeni kentsel gelişmelerin de sürdürülebilir kent ilkelerine uygun yapılması gerektirmektedir.

IV. KENTSEL YÖNETİŞİM VE MEVZUAT: YENİ KENTSEL GÜNDEMİN ANA BAŞLIKLARI

21. Kentsel Mevzuatın Geliştirilmesi

Türkiye’de planlama sistemi, 1839 yılında yayınlanan bir düzenlemeyle yapı ve yollarla ilgili olarak belli koşulların getirilmesiyle başlamıştır. Bu alanda ilk kapsamlı yasal belge 1848 tarihinde yayımlanmıştır. Bunu 1864 ve 1882 yıllarında kanunda yapılan düzenlemeler izlemiştir. 1933 yılında yayınlanan “Yapı ve Yollar Kanunu” planlama açısından yerel düzeyde planlama yapılmasına imkân veren ilk yasal düzenlemedir. Mekânsal planlama tarihimizin ilk en kapsamlı yasası 1957 yılında yürürlüğe giren ve 1972 yılında güçlendirilen, planlama yetkilerinin tamamen merkezi idarede toplandığı İmar Kanunu’dur. Bu kanun 1985 yılında yerelleşmeyi sağlayacak şekilde yeniden ele alınmış ve yerel yönetimlere kendi planlarını yapma yetkisi verilmiştir. Kentsel mevzuat konusunda günümüze kadar, belli değişikliklerle güçlendirilen bu yasa uygulanmaktadır.

Bugünkü adıyla “İmar Kanunu” ile yerleşmeler ve buralardaki yapılaşmanın plan, altyapı, sağlık ve çevre şartlarına uygun olarak yapılmasını sağlamak amacıyla, belediye sınırları içinde ve dışında kalan yerlerde yapılacak planlar ile inşa edilecek yapılara ilişkin hususlar düzenlenmiştir. Uygulamalar planlı ve plansız alanlara yönelik çıkartılan yönetmeliklerce yapılmaktadır. 1985 yılından beri değişen ülke koşulları ve yasalarda gündeme gelen değişiklikler gibi nedenlerle Çevre ve Şehircilik Bakanlığı tarafından 2014 yılında mekânsal planların yapılması ile ilgili konuları ele alan Yönetmelik yeniden ele alınarak geliştirilmiştir. Yönetmelik ile başta planlama mevzuatına yeni giren Mekânsal Strateji Planları olmak üzere Çevre Düzeni Planları ve İmar Planlarından oluşan mekânsal planların kademelenmesine ilişkin ilkeler ve planların hazırlanması sürecinde uyulacak esaslar belirlenmiştir.

Çevre ve Şehircilik Bakanlığınca 2012-2013 yılları arasında “Mekânsal Strateji Planlaması Hazırlama, Uygulama ve İzleme Süreci Yöntem ve Esaslarının Belirlenmesi Projesi” ile bu planların usul ve esasları belirlenerek konu ile ilgili mevzuat çalışmaları tamamlanmış, ülke ve bölge düzeyinde mekânsal strateji planlarının hazırlanmasına başlanılmıştır. Mekânsal Strateji Planlarının, sosyal, ekonomik ve çevre politikaları ve ilgili stratejileri mekânla ilişkilendirerek, fiziki gelişmeyi yönlendirecek şekilde ülke bütününde ve gerekli görülen bölgelerde hazırlanması öngörülmektedir. Hazırlanacak bu planlar, bölgesel ve yerel potansiyelleri geliştirecek, afet tehlikelerini üst ölçekte belirleyecek, sürdürülebilir çevreler üretilmesini sağlayacak, sektörel karar ve yatırımların yer seçimi ve kaynak kullanımı ile ilgili koordinasyon sorunlarını çözmek için yol gösterecek bütüncül bir plan olacaktır.

Kentsel mevzuatta önemli yeri olan belediyelerin, yönetim sistemimiz içinde yaklaşık 160 yıllık bir geçmişi bulunmaktadır. Yıllar içerisinde yayınlanan kanunlarla gelişen yerel yönetim sisteminin bileşenlerinden biri olan belediyeler 1984 yılına kadar il, ilçe ve belde belediyeleri şeklinde yapılmışken, 1984’den itibaren Büyükşehir Belediyesi Yasası çıkarılarak metropoller için yeni bir yerel yönetim yapılanması ortaya konulmuştur. Yasada yapılan çeşitli değişiklikler sonucunda büyükşehir belediyelerinin

gerek sayıları artırılmış, gerek yetki alanları kırsal alanları da kapsayacak şekilde genişletilmiş ve gerekse idari, mali ve teknik kapasitelerinin artırılmasına yönelik tedbirler alınmıştır. Buna ek olarak büyükşehir belediyeleri dışında kalan illerdeki kırsal alanlarında yerinden yönetimine olanak tanımak üzere 2005 yılında İl Özel İdaresi Kanunu yayınlanmıştır.

2008-2009 yılları arasında yaşanabilir yerleşme ve kentlere ulaşma hedefi doğrultusunda Kentleşme Şurası toplanmıştır. Kentleşme Şurası sonrasında yapılan tüm toplantı ve çalışmalar tamamlandıktan sonra nihai hale getirilen KENTGES Kentsel Gelişme Stratejisi ve Eylem Planı, 2010 yılında uygulamaya konulmuştur.

22. Yerelleşme Ve Yerel Yönetimlerin Güçlendirilmesi

Yerel yönetimler, gerek demokratik hayatta oynadıkları roller, gerekse kamu hizmetlerinin halka sunulmasında ve erişiminde yükledikleri fonksiyonlar sebebiyle yerel halkın yönetime katılmasının ilk bileşenidir. Merkez-yerel hizmet bütünlüğü ve yerelde yaşam kalitesinin artırılması için hizmetlerde verimliliğin sağlanması, karar süreçlerine halkın katılımı ve hemşerinin yerel ve ortak isteklerinin karşılanması önem kazanmaktadır.

Türkiye’de 1980 sonrası Büyükşehir belediyelerinin kurulması, yerel yönetimlerin özellikle mali yönden güçlendirilmesi, Avrupa Yerel Yönetimler Özerklik Şartı’nın onaylanması ve Avrupa Birliğine üyelik yolunda gayretler, yerelleşme yolunda ciddi adımlar olarak değerlendirilmektedir. 2004 ve 2014 yıllarında geliştirilen Büyükşehir Belediyesi Yasası ile yerel yönetimlerin yetkilerinin artırılması amacıyla önemli düzenlemeler yapılmıştır. Belediye ölçeğinde yapılan çalışmaların yanı sıra Avrupa Birliği’ne uyum yasaları çerçevesinde 2006 yılında Bölge Kalkınma Ajansları da kurulmuştur.

Türkiye’de yerel yönetim birimleri il özel idareleri, belediyeler ve köyler olarak kurgulanmıştır. Ancak farklı mevzuatlara ve farklı imar rejimine tabidirler. 1985 yılına kadar tüm mekânsal planlama faaliyeti merkezi bir yapılanma içerisinde kurgulanmışken, 1985 tarihli İmar Kanunu ile merkezi idarelerin rolü genel olarak üst ölçekli planlama ile sınırlandırılmış, belediyeler ve iller kendi yetki alanları içerisinde planlama yetkilerine sahip olmuşlardır. 2014 yılına kadar yapılan bir dizi değişikliklerle yerel yönetimler güçlendirilmiş, yetki alanları genişletilmiş ve mekânsal planlama sisteminde yapılan değişikliklerle planlama yetkileri artırılmıştır.

Yerel yönetimlerin güçlendirilmesi ve kamu hizmetlerinin daha etkin yürütülmesini sağlamak üzere 2003 yılından itibaren Yerel Yönetimler Reformu kapsamında bir dizi kurumsal ve yasal düzenleme yapılmıştır. İl özel idareleri kurularak illerde belediye dışında kalan alanların yönetimi bu idarelere devredilmiştir. Büyükşehir Belediye Kanunu’nda 2004 yılında yapılan değişikliklerle büyükşehirlerin yetki alanları genişletilmiş ve mali yapıları güçlendirilmiştir. Ancak bu değişikliklerle yetinilmemiş, 2014 yılında yapılan bir başka değişikliklerle büyükşehirlerin sayısı artırılmış, yetki alanları il sınırları olarak belirlenmiş, tüm belediye ve il özel idarelerinin merkezi bütçeden aldıkları payı ve öz gelirlerini artıracak yeni tedbirler alınmıştır. Büyükşehir belediyelerinin altyapı ve ulaşım konularındaki kentsel hizmetleri yerine getirmek üzere özel bir yapı kurmalarına izin verilerek tam yetkili olmaları sağlanmıştır.

Büyükşehir belediyeleri dışında kalan belediyelerin idari, mali ve teknik kapasitelerini artıracak şekilde düzenlemeler yapılmıştır.

İl Özel İdaresi Kanunu ile il özel idareleri, belediye sınırları dışında kalan kırsal alanlarda imar, yol, su, kanalizasyon, katı atık, çevre, acil yardım ve kurtarma, ağaçlandırma, park ve bahçe tesisine ilişkin hizmetleri yapmakla görevli ve yetkili kılınmıştır.

Mahalli İdareler Bütçe ve Muhasebe Yönetmeliği yayımlanarak, il özel idaresi ve belediyelerin kurumsal yapıları güçlendirilmiştir.

2005 yılında Yerel Gündem 21 kapsamında kent konseylerinin kurulmasına dair yasal düzenleme yapılmıştır. Kent yaşamında kent vizyonunun ve hemşerilik bilincinin geliştirilmesi, kentin hak ve hukukunun korunması, sürdürülebilir kalkınma, çevreye duyarlılık, sosyal yardımlaşma ve dayanışma, saydamlık, hesap sorma ve hesap verme, katılım, yönetim ve yerinden yönetim ilkelerini hayata geçirmeye çalışan kent konseylerine belediyeler tarafından aynı ve nakdi yardım ve destek sağlama görevi verilmiştir.

Ayrıca, kadın ve gençlik meclisleri başta olmak üzere kent konseyinin görev alanlarında, çeşitli toplum kesimlerinin kent yönetimine katkıda bulunmak ve gönüllülük esasında çalışma yapmak üzere meclisler ve çalışma gurupları oluşturulmuştur.

23. Kentsel Gelişmede İnsan Haklarını Ve Katılımı Arttırmak

Kentlerin asıl sahibinin içinde yaşayan insanlar olduğu fikrinden hareketle kentsel gelişmede insan hakları ve katılımı arttırmak amacıyla Türkiye’de yıllar içerisinde birçok çalışma yapılmıştır. Bu kapsamda öncelikle, merkezi ve yerel yönetimlerin, meslek kuruluşlarının ve sivil toplumun ortaklık anlayışıyla bulunduğu; kentin sorunlarının, vizyonlarının sürdürülebilir kalkınma ilkeleri temelinde belirlendiği, tartışıldığı, çözümlerin geliştirildiği demokratik yapılar ile yönetim mekanizmalarını ifade eden “Kent Konseyleri”nden bahsetmek gerekmektedir. Kent konseylerine bağlı olarak kadın ve gençlik meclisleri başta olmak üzere çeşitli toplum kesimlerinin kent yönetimine katkıda bulunmaları, kaliteli ve yaşanabilir bir kentin yönetiminde aktif rol almaları amacıyla meclisler ve çalışma gurupları da oluşturulmaktadır.

Bunun yanı sıra kentsel gelişmede halkın katılımını arttırmak için yasal düzenlemeler yapılmaktadır. Belediye Kanununa göre; belediyeler sağlık, eğitim, spor, çevre, sosyal hizmet ve yardım, kütüphane, park, trafik ve kültür hizmetleriyle yaşlılara, kadın ve çocuklara, engellilere, yoksul ve düşkünlere yönelik hizmetlerin yapılmasında dayanışma ve katılımı sağlamak, hizmetlerde etkinlik, tasarruf ve verimliliği arttırmak amacıyla gönüllü kişilerin katılımına yönelik programlar uygulayabilmektedirler. Ayrıca 2005 yılında yürürlüğe konulan İl Özel İdaresi ve Belediye Hizmetlerine Gönüllü Katılım Yönetmeliği’nde belediye hizmetlerinin yürütülmesinde hemşerilerin gönüllü katılımına ilişkin usul ve esaslar düzenlenmiştir.

Ayrıca, KENTGES’de yer alan kentsel dönüşüm uygulama süreçlerine katılım için mekanizmaların geliştirilmesine dair eylem kapsamında; STK’ların, meslek odalarının, üniversitelerin, yerel yönetimlerin ve yaşayanların katılımının; komiteler kurulması,

bilgi merkezlerinin oluşturulması, kitle iletişim araçları ve kent konseyleri aracılığıyla sağlanacağı öngörülmüştür.

Kamu hizmetlerinin işleyişinde bağımsız ve etkin bir şikâyet mekanizması oluşturmak amacıyla idarenin her türlü eylem ve işlemleri ile tutum ve davranışlarını; insan haklarına dayalı adalet anlayışı içinde, hukuka ve hakkaniyete uygunluk yönlerinden ve iyi yönetim ilkelerini gözeterek incelemek, araştırmak ve önerilerde bulunmak üzere “Kamu Denetçiliği Kurumu” kurulmuştur.

24. Kentin Güvenliğinin Arttırılması

Yoksulluk, hızlı nüfus artışı, gıda ve temiz su kaynaklarının kirliliği, çevre sorunları ve kentlere göç hareketleri, günümüz kentsel eğilimlerinin ortaya çıkardığı sorunlardandır. Bu sorunlar aynı zamanda sosyal sorunları da beraberinde getirmekte ve kentlerdeki suç oranlarını artırmaktadır. Sürdürülebilir kentsel gelişmenin sağlanabilmesi için sosyal bütünleşmenin desteklenmesi ve sosyal politikalar aracılığıyla suç oranlarının azaltılması önem taşımaktadır.

Bu çerçevede KENTGES’de yer alan “Belediye zabıta birimleri, polis teşkilatı ve ilgili diğer birimler arasında toplumsal düzeni sağlamaya yönelik işbirliği ve koordinasyon mekanizması kurulacaktır.” Eylemi kapsamında Toplum Destekli Polis birimleri kurulmuş ve faaliyete geçmiştir. Toplum Destekli Polislik Şube Müdürlüklerince kente göçle gelmiş, uyum sağlayamamış veya diğer dezavantajlı kesimlerinin şehir yaşamına dahil edilmesini ve güvenli yaşama dolaylı olarak olumsuz yönde etki eden yoksunlukları azaltmayı amaçlayan projeler devam etmektedir.

Kentlerde asayişini sağlamak, iç güvenliğe yönelik tehditleri bertaraf etmek ve denetim görevini daha etkin gerçekleştirmek üzere; mevzuata uygun olarak elde edilen görüntülerin işlenerek anlamlı sonuçlar elde edilmesini sağlayan bilişim sistemi kullanılmaktadır. 2013 yılı itibarıyla “Kent Güvenlik Yönetim Sistemleri” 81 il ve 104 ilçe merkezinde kurulmuştur.

Ayrıca, belediyelerde esenlik, huzur ve düzenin sağlanmasıyla görevli belediye zabıtası görev yapmaktadır.

Tüm bunların yanında yerel yönetimler tarafından yapılan kentsel tasarım uygulamaları sonucunda oluşturulan mekânsal düzenlemelerle güvenli alanların azaltılması amaçlanmaktadır.

25. Sosyal Kapsayıcılık Ve Eşitliğin Geliştirilmesi

Sosyal kapsayıcılık, bireylerin dezavantajlarının azaltılarak veya ortadan kaldırılarak toplumla bütünleşmesini ve sosyal hayata katılım sürecini ifade etmektedir. Bu kapsamda 1997 yılından bu yana Türkiye’de Birleşmiş Milletler Kalkınma Programı ile ortaklaşa uygulanmaya çalışılan "Yerel Gündem 21 (YG-21)" programı, kentlerde yerel yönetimlerle sivil toplumu kent gündemini belirlemek amacı etrafında birleştirerek, hem katılımcı demokrasiyi hem de çevre ve yaşam kalitesini geliştirmektedir. YG-21’in ana hedefi, sivil toplumun karar alma süreçlerine katılması ve yerel yatırımları etkilemesi yoluyla, yerel yönetişimin güçlenmesini sağlamaktır. Türkiye’de pek çok kenti

kapsayan geliştirilmiş bir demokrasi programı olan YG-21, eşit ortaklıklar ile geliştirilen iletişim ağına ve “yerelde aktif katılım”, “çözümde ortaklık” unsurlarına dayanarak kentsel sorunları birlikte çalışmayla çözen bir yaklaşım sergilemektedir. Başlıca karar alma mekanizmaları, YG-21’de Kent Konseyleri şeklinde oluşturulan katılımcı mekanizmalar ve bu yapıyı destekleyen ve bütünleşik çalışarak tamamlayan YG-21 Çalışma Gruplarıdır. Bu gruplar kadın ve gençlik meclisleri, çocuklar, yaşlılar ve engelliler gibi dezavantajlı grupları merkezine alan tematik oluşumlardır.

KENTGES’de “dönüşüm ve yenileme uygulama süreçlerine etkin katılımının komiteler kurularak, bilgi merkezleri oluşturularak, kitle iletişim araçları ve kent konseyleri aracılığıyla sağlanacağı” ve “Kent Konseyleri güçlendirilecektir.” Eylemleri kapsamında; Kent Konseylerini düzenleyen mevzuatın gerekli mali ve idari düzenlemeler yapılarak gözden geçirilmesi, katılımın ve örgütlenmenin sokak, yapı adası, mahalle düzeyinden başlayarak daha yaygın ve tüm toplumsal kesimleri kapsayan biçime getirilmesi ve uygulamanın yaygınlaştırılması öngörülmektedir. Çevre ve Şehircilik Bakanlığı tarafından yapılan bir araştırma neticesinde 2013 yılı itibarıyla büyükşehir belediyelerinin %94’ünde, tüm belediyelerin ise %35’inde Kent Konseyi bulunduğu tespit edilmiştir.

Avrupa Birliğine aday ülke olması ile Türkiye’de ilk kez, Avrupa Birliği Mali İşbirliği çerçevesinde “Ana Göç Alan Merkezler Olarak Belirlenen Diyarbakır, Gaziantep, Erzurum ve Şanlıurfa illerinde Ekonomik ve Sosyal Entegrasyon Problemlerinin Çözümüne Destek İçin Yapılacak İnşaat İşleri, İnşaat Kontrollük Hizmetleri, Ekipman Alımı ve Teknik Destek Projesi” yürütülmektedir. Yerel düzeyde çok sektörlü-çok aktörlü yaklaşımın benimsendiği projeye kentsel alanlarda göçün olumsuz etkilerinin azaltılması hedeflenmektedir. Diyarbakır, Gaziantep, Erzurum, Şanlıurfa Belediyeleri tarafından finanse edilen program, göçle gelenlerin kentsel yaşama katılımlarının sağlanmasını hedefleyen projelerden oluşmaktadır. 4 ilde yürütülen 18 pilot proje aracılığıyla göç ve kentleşme ilişkisinde ekonomik, sosyo-kültürel ve altyapı sorunlarının çözümü ile dezavantajlı grupların kentin sosyal, ekonomik ve kültürel yaşamına katılımlarının sağlanması amaçlanmaktadır. Bu doğrultuda; sosyal ihtiyaçları kısa sürede gidermek amacıyla, valiliklerin doğrudan sorumluluk aldığı, Sosyal Destek Programı hazırlanmıştır.

26. Bu Alanlarda (21-25) Tecrübe Edilmiş Zorluklar Ve Öğrenilmiş Dersler

Değişen dünya ve ülke koşulları dikkate alınarak, sürdürülebilir kentsel gelişmenin sağlanabilmesi amacıyla İmar Kanunu’nun yeniden ele alınması ihtiyacı ortaya çıkmaktadır. Özellikle büyükşehirlerin il düzeyinde kırsal alanları da kapsayacak şekilde yapacakları planların, ulaşım planı, altyapı planı, enerji verimliliği planı, kırsal alan planı, yatırım planı gibi kentin farklı temalarını ele alan bileşenlerle birlikte üretilmelerinin sağlanması gerekmektedir.

1992 yılında kabul edilen Avrupa Yerel Yönetimler Özerklik Şartı’nda: “yerel yönetimler kendi yetkilerinin serbestçe kullanımı ile anayasa veya ulusal mevzuat tarafından belirlenmiş olan özerk yönetim ilkelerine riayetini sağlanması amacıyla yargı yoluna başvurma hakkına sahip olacaklardır “ hükmü yer almaktadır. Belediye Kanunu’ndaki kent konseyi düzenlemesi ile Özerklik Şartı’nda öngörülen “vatandaşlardan oluşan

meclisler” önerisi yerine getirilmiştir. Ancak kent konseylerinin karar alma mekanizmalarındaki gücü tartışma konusudur.

Mekânsal planlama ve kentleşme alanında yaşanan sıkıntıların çözümü konusunda yol haritası niteliğindeki KENTGES belgesinin belediyeler tarafından uygulanmasında sıkıntılar yaşanmaktadır. KENTGES’in uygulamada önemli bir ayağı olan mali destek yönünün hayata geçirilmesi için “Mali Araçlar Komisyonu” oluşturulmuş, Komisyon tarafından hazırlanan rapor ile belediyelerin uygulama kapasitelerinin artırılmasına yönelik olarak finansal araçlar belirlenmiştir.

Kentsel gelişmenin sağlandığı imar planları hazırlanırken katılımın sağlanması ve insan haklarının gözetilmesi önemli bir husustur. Planlarda gelişme alanlarında yaşayacak nüfusun sosyal özellikleri ve gelir durumu özellikle konut projelerinde dikkate alınmamaktadır. Planların hazırlanma, karar alma ve uygulanma aşamalarında planlardan etkilenen kesimlerin doğrudan katılımı sağlanamadığı için hazırlanan planlar benimsenmemektedir.

Kentlerin güvenliğinin artırılması, sosyal kapsayıcılığın sağlanması konularında planlama doğrudan bir araç olarak kullanılmaktadır. Bununla beraber küçük ölçekli siteler şeklinde üretilen korumalı konut alanları sosyal ayrılmaya neden olmaktadır. Kentlerde oluşturulan bu güvenli “site”ler nedeniyle komşulukların unutulduğu ve mahalle arkadaşlıklarının azaldığı bir sosyal ortam ortaya çıkmaktadır. Yeni yerleşim alanlarında da “mahalle” olgusunu canlı ve güçlü tutacak, komşuluk ilişkilerini geliştirecek biçimde parsel, yapı, yol ilişkileri tanımlayan ölçütlerin imar mevzuatında yeniden düzenlenmesi gerekmektedir.

Ayrıca, yoksulluk, eşitsizlik ve adaletsizliklerin artması, toplumsal grup, kesim ve sınıflar arasındaki çatışmaların artması sonucunu doğurmaktadır. Bu nedenle toplumsal bütünleşmenin sağlanması önemli görünmektedir.

Kentsel dönüşüm projelerinin yapılacağı bölgelerde mevcut sosyo- ekonomik ve kültürel yapı çok iyi analiz edilmediği için son dönemlerde yapılan kentsel dönüşüme ilişkin uygulamalar genellikle fiziksel veya ekonomik uygulama araçlarını ortaya koymak veya yasal olarak uygulamaların önünü açmakla sınırlı kalmış, özellikle sosyal ve kültürel boyutları göz ardı edilmiştir. Bu nedenle yapılacak kentsel dönüşüm uygulamaları sadece fiziksel yenileme olarak görülmemeli, mevcut sosyal-kültürel yapıyla uyumlu olmalıdır.

27. Bu Alanlarda (21-25) Yeni Kentsel Gündemle Ele Alınan Sorunlar Ve Gelecekteki Zorluklar

Planlama ve kentleşme ile ilgili mevzuat düzenlemeleri, yürürlükte olan süre boyunca elde edilen deneyim, uygulamada karşılaşılan sorunlar ve ilgili kurum ve kuruluşlardan gelen öneriler dikkate alınarak hazırlanmaktadır. Planlama sisteminin, sadece kentleri değil, aynı zamanda kırsal yerleşmeleri ve kır-kent sürekliliğini de kapsayacak şekilde oluşturulması ve bu doğrultuda çalışmalarına başlanan Ülke Mekânsal Strateji Planı’nda kent ve kır sürekliliğini sağlayacak ve ekolojik yapıyı koruyacak bir planlama stratejisinin de ele alınması gerekmektedir.

Ayrıca yapılacak mevzuat değişiklikleriyle sağlık, ulaştırma, bina, enerji ile afet ve su yönetimi gibi alanlar başta olmak üzere akıllı uygulamaların kullanımının yaygınlaştırılması gerekmektedir. Şehirlerin bilgi ve iletişim teknolojileri alanındaki altyapı, kapasite ve beceri düzeyleri artırılarak akıllı kentlere dönüşmesi desteklenmelidir.

Sayısı 16'dan 30'a çıkan ve kırsal alanlar da dâhil bütün il sınırlarını kapsayacak şekilde hizmet sunma yükümlülüğü verilen büyükşehirlerin planlama, örgütlenme ve hizmet sunum modelinin geliştirilmesi gerekmektedir. Çevre ve Şehircilik Bakanlığı tarafından kırsal yerleşme alanlarına ilişkin gerçekleştirilen projelerin çıktıları mevzuata aktararak, kırsal yerleşme alanlarının kırsal niteliklerini sürdürmeleri sağlanmalıdır. Ayrıca kentsel ve kırsal yerleşmelerde halkın karar alma mekanizmalarına katılımını sağlayacak yenilikçi yaklaşımların geliştirilmesi ve bu yaklaşımların yönetsel yapıya eklenmesi gerekli görülmektedir.

Şehir ve mekân kalitesinin birincil sorumluları olan mahalli idarelerin yönetim ilkesi etrafında yeniden yapılandırılması, mali ve kurumsal kapasitelerinin güçlendirilmesi ve yerindenlik ilkesi gereğince, planlama, örgütlenme ve hizmet sunum modelinin geliştirilmesi gerekmektedir. Kent Konseyi faaliyetlerinin etkili ve verimli yürütülmesi konusunda kamu kurum ve kuruluşlarının, meslek örgütlerinin, sendikaların, üniversitelerin, sivil toplum örgütlerinin ve siyasî partilerin temsilcileri ile mahalle muhtarlarının ve diğer ilgililerin belediyelere yardım ve destek sağlaması gereklidir.

Yaşanabilir yerleşmeler hedefine ulaşmak için sosyal kapsayıcılık ilkesi gözetilerek mekâna ilişkin düzenlemelere kent bütününde daha fazla duyarlılıkla yaklaşılması gerekmektedir. Kentler kültürel zenginliklerin ve farklılıkların paylaşılacağı mekânlar (meydanlar, yaya yolları, konser salonları, müzeler, kültür merkezleri vb.) ve kişilerin streslerini atabilecekleri eğlence ve dinlenme alanları (spor alanları, yeşil alanlar, parklar vb.) sunacak şekilde planlanmalıdır.

Ayrıca, kentsel dönüşümle ortaya çıkacak yaşam çevrelerinin sokak, mahalle gibi geleneksel mekânsal unsurları ve sosyal-kültürel ilişkilerin yeniden üretilmesini dikkate alacak biçimde kurgulanması önem arz etmektedir. Özel mülkiyet hakkı, konut hakkı, barınma hakkı ve kentli hakları bir arada düzenlenerek kentsel dönüşüm sürecinin yaşanabilirlik ilkeleri çerçevesinde gerçekleştirilmesi gerekmektedir.

Güvenlik hizmetleri sunan kuruluşların sahip oldukları altyapı ve kabiliyetlerini ortak kullanabilmesine yönelik işbirliği mekanizmalarının daha da güçlendirilmesi; güvenlik birimlerine ilişkin mevzuatın iyileştirilerek, organizasyon sorunlarının giderilmesi, güvenlik hizmetleri alanındaki personel nitelik ve nicelik bakımından iyileştirilmesi, vatandaşların kamu düzeni ve güvenliğine duyarlılıklarını artıracak uygulamalarla toplum destekli kolluk yaklaşımının güçlendirilmesi, gerekmektedir.

Ayrıca, KENTGES'de yer alan "Güvenli yerleşme tasarım rehberi hazırlanacaktır." eylemi kapsamında; kamusal alanlar ile toplumun kullanımına açık mekânların, nitelikli, güvenli ve dezavantajlı grupların kullanımına elverişli ve riskleri azaltacak biçimde planlanması ve tasarlanmasına yönelik ilke, standart ve ölçütleri kapsayan bir rehber hazırlanması gerekmektedir.

V. KENT EKONOMİSİ: YENİ KENT GÜNDEMİNİN ANA BAŞLIKLARI

28. Yerel Yönetimlerin Mali Durumlarının Geliştirilmesi

Kökenleri Osmanlı İmparatorluğu'na dayanan Türk mahalli idare geleneği, bugünkü kurumlara ulaşma sürecinde, bir buçuk asrı geride bırakan maziye sahiptir. Bununla beraber günümüzde mahalli idarelerin önemi giderek artmaktadır.

Gerek Rio Konferansı (1992) gerekse Habitat II (1996) gibi uluslararası zirvelerde vurgulanan "sorunların çözümü için yetkinin hizmete en yakın birimlere bırakılması" ilkesi ile paralel olarak Türkiye'de de yerel yönetimlerin yeniden yapılanması ve güçlendirilmesi amacıyla düzenlemeler yapılmıştır.

2004 yılından itibaren, mahalli idareler alanındaki temel mevzuatın değiştirilmesi, Türkiye'de önemli bir dönüşüme temel teşkil etmiştir. Bu reform sürecine bakıldığında; Büyükşehir Belediyesi Kanunu, İl Özel İdaresi Kanunu, Mahalli İdare Birlikleri Kanunu, Belediye Kanunu gibi temel kanunlar kabul edilmiştir. Keza, mahalli idare gelirlerini artırmaya yönelik olarak İl Özel İdarelerine ve Belediyelere Genel Bütçe Vergi Gelirlerinden Pay Verilmesi Hakkında Kanun da bu süreçte yürürlüğe girmiştir. Günümüzde mahalli idarelere genel bütçe vergi gelirlerinden aktarılan kaynaklar, 2005 yılına kıyasla neredeyse iki kat artmıştır.

2007-2013 yılları arasında yerel yönetimlerin yeniden yapılandırılması çerçevesinde ölçek ekonomilerinden faydalanılarak hizmetlerde etkinlik, koordinasyon ve kalitenin yükseltilmesi amacıyla yapılan düzenlemelerle belediye sayıları azaltılmış, yetki alanları genişletilmiştir.

GSYH'ya oranla 2007-2009 döneminde ortalama yüzde 0,5 düzeyinde açık veren mahalli idareler dengesi, 2010-2012 döneminde ekonomik büyüme ve genel bütçe vergi gelirlerinden aktarılan paylardaki artışın etkisiyle pozitif dönüştürülmüştür.

Türkiye'de mahalli idareler, merkezi hükümet kaynaklı yardımlar ve kendi öz kaynakları olmak üzere başlıca iki ana gelir grubuna sahiptir.

2008 yılında yapılan düzenlemeyle mahalli idarelere merkezi bütçeden aktarılacak payların oranları ve dağıtım esasları değiştirilmiş, nüfus kriterinin yanı sıra gelişmişlik endeksi ile özel idareler için illerin yüzölçümü, köy sayısı, kırsal alan nüfusu gibi yeni kriterler eklenmiş ve böylece belediyeler ve il özel idarelerinin genel bütçe vergi paylarında artış sağlanmıştır. 1996 yılı itibarıyla genel bütçeden yerel idarelere ayrılan pay %0,4 iken 2013 yılında bu pay %9'a yükselmiştir.

Son on yıllık dönemde hükümet politikası olarak geliştirilen ulusal ve uluslararası projeler kapsamında kırsal altyapı ve orta ve küçük ölçekli belediyelerin altyapı yatırımları hibe ve kredilerle desteklenmiş ve özellikle küçük ölçekli belediyelerde, cari harcamaların bütçe üzerindeki yükü hafifletilmeye çalışılmıştır.

Yerel Yönetimlerin mali yönetimlerini geliştirebilmesini temin etmek amacıyla 2008 yılından beri her yıl düzenli olarak merkezi kurumlar, yerel yönetimler, belediye birlikleri ve üniversitelerin işbirliğiyle “Yerel Yönetimlerin Mali Yönetimi Forumu” serileri düzenlenmektedir. Forumlarda yerel yönetimlerin finansmanı, özgelirleri, stratejik planlama sermaye yönetimi, mali özerkliği konuları ele alınmaktadır.

Yerel yönetimlerin projecilik kültürünü benimsemesi için Kalkınma Ajansları eliyle eğitimler verilmiş ve bu kapsamda geliştirilen projelere mali destek sağlanmıştır. Ayrıca yerel yönetimler arasında işbirliği geliştirilerek ve koordine edilerek birden fazla yerel yönetimin ortak proje gerçekleştirilmesi sağlanmıştır.

29. Konut Finansmanına Erişimin İyileştirilmesi Ve Güçlendirilmesi

Türkiye’de geleneksel yatırım araçları içinde çok önemli bir yeri olan ve bu nedenle önemini hiçbir dönem kaybetmeyen konut sektörü, küresel ölçekte hızlı bir mali genişlemenin yaşandığı ve konut sektörünün de yine küresel ölçekte hızlı bir büyüme eğilimine girdiği 2002 sonrası süreçte çok önemli bir büyüme seyri yakalamıştır. Önemli boyutlardaki konut açığı sorunu, hızla artan konut kredisi olanakları ve konut yatırımının geleneksel cazibesi gibi etkenlerle 2008 yılındaki küresel krize kadar devam eden bu parasal genişleme süreci, konut yatırımlarının hızla arttığı yıllar olmuştur.

Türkiye’de ticari bankalar 1990’lı yıllardan itibaren konut kredisi vermeye başlamıştır. 2007 yılında yapılan bir dizi mevzuat değişikliği ile uzun vadeli konut edindirme ve finansman sistemi ile ilgili önemli düzenlemeler yapılmıştır.

Bu süreçte Toplu Konut İdaresi’nin (TOKİ) üstlendiği rol ise, konut piyasası açısından son derece belirleyici olmuştur. TOKİ, piyasa koşullarında konut sahibi olamayan alt ve orta gelir gruplarını hedef kitle olarak belirleyerek, özellikle bu gelir grupları için uzun vadeli konut sunumu uygulamaları yapan bir kurum konumundadır. Bu kapsamda 2000 yılı sonrasında yapılan düzenlemelerle hızlı konut üretimi ve her gruba konut sağlanması için kamu taşınmazlarının TOKİ’ye aktarılması sağlanmıştır.

TOKİ; 2002 yılından günümüze Türkiye’nin tüm illerinde toplam 640 bin konut üretmiştir. Bu konutların %85’i sosyal konut niteliğinde olup, yoksul, dar ve orta gelir gruplarına ve ihtiyaç sahiplerine yönelik olarak üretilmiştir ve 15 yıla kadar vade seçenekleri sunulmuştur.

Türkiye’de gecekondular ve sağlıksız yapılaşmış alanlarda kentsel dönüşüm uygulamaları kapsamında da konut finansmanının çeşitlendirilmesi çalışmaları yapılmıştır. Gecekondular Kanunu’nda 2001 yılında yapılan bir değişiklik ile belediyeler ve iştirakler üzerinden üretilen konut projelerinde banka kredisi kullanılmasına gerek kalmadan düşük peşinatla, uzun vadeli ve faizsiz bir şekilde konut sahibi olunması sağlanmıştır. 2012 yılında yapılan Kanun düzenlemesi ile başlatılan kentsel dönüşüm uygulamalarında riskli yapı maliklerine kira yardımı, faiz desteği gibi yardımlara finansman desteği sağlanmaktadır.

Kar amacı gütmeyen bir konut sunum biçimi olan kooperatiflerin yıllık inşaat ruhsatları içindeki payında geçtiğimiz 10 yılda yaşanan düşüş nedeniyle 2012 yılında Türkiye

Kooperatifçilik Stratejisi ve Eylem Planı (2012-2016) yayımlanmıştır. Bu strateji belgesinde konut kooperatiflerin finansman temini ile ilgili eylemler bulunmaktadır.

Türkiye’de konut üretimi ile ilgili olarak yürürlükte olan sistem, yasal düzenlemeler, kurumsal yapı ve finansman kaynakları geçmişteki deneyim ve gelişmeler ışığında bir bütün olarak irdeleyen ilk Ulusal Konut Kurultayı 2003 yılında düzenlenmiştir. Alt gelir grubuna yönelik konut sunumu, alternatif finansal modelleri ve kentsel dönüşümün tartışıldığı ikinci Konut Kurultayı 2006 yılında düzenlenmiştir.

Bunun yanı sıra 2009 yılında düzenlenen Kentleşme Şurası kapsamında, dar gelirliilerin konut edinmelerine olanak sağlayacak politikaların geliştirilmesi, kiralık sosyal konut sunumunun teşvik edilmesi gereği ortaya konmuş, konut piyasasında, özellikle orta ve alt gelir grubuna yönelik konut ve finansman alternatiflerinin sınırlılığı bu sorunun çözülmesine yönelik strateji ve eylemler belirlenmiştir.

30. Yerel Ekonomik Gelişmenin Desteklenmesi

Türkiye’de 1990’lardan sonra bilgi ve iletişim teknolojilerinin işletmelerde etkin kullanımı, yüksek verimlilik artışı ve özellikle inovasyona yönelik ya da daha genelde yüksek katma değerli alanlarda faaliyet gösteren girişimcilerin, yatırımların ve istihdamın gelişmesine buldukları katkı ile yerel ekonomik kalkınmada motor görevi gördüğü gözlenmektedir. Şüphesiz aynı dönemde ülkemizde ademi merkezîyetçi yönetim anlayışının hakimiyet kazanmasının da bu sürecin gelişimine katkısı bulunmaktadır.

Bir ülkenin topyekün kalkınabilmesi için, o ülkede bölgeler arası dengesizliğin giderilmesi gerekir. Geri kalmış bölgelerde kalkınmanın sağlanabilmesinde, diğer faktörlerle (teşvik, kredi vb.) birlikte o bölgenin kendi dinamiklerinin de ortaya çıkarılması oldukça önemlidir. Bunların başında da, kalkınmanın harekete geçirilmesinde motor görevi üstlendiği bilinen girişimcilik gelmektedir.

Türkiye’de Küçük ve Orta Ölçekli İşletmeler, Esnaf ve Sanatkârlar ile Kooperatifler toplam işletme sayısının %99,9’unu, istihdamın %78’ini, faktör maliyetiyle katma değer %55’ini oluşturmaktadır. Görüldüğü üzere işletmelerin geliştirilmesi ve rekabet güçlerinin artırılması ekonomik, sosyal kültürel ve siyasi açıdan kritik bir önem taşımaktadır. Bu noktadan hareketle ülkemizde KOBİ’ler, esnaf ve sanatkârlar ile kooperatiflere yönelik strateji ve eylem planları hayata geçirilmiş, girişimcilik konseyi oluşturulmuş, girişimcilere yönelik çeşitli destek ve ödül programları başlatılmış ve kümelerin desteklenmesine yönelik mevzuat ve kapasite oluşturma çalışmaları sürdürülmüştür. Gerek iş olanaklarının artırılması gerekse de yerel ekonominin geliştirilmesi sürecinde önem taşıyan organize sanayi bölgelerinin finansman ve yönetiminde kolaylaştırıcı düzenlemeler yapılmıştır.

Türkiye’de bölgesel gelişme politikası; 2000’li yıllardan itibaren gelişmişlik farklarının azaltılması hedefiyle birlikte, bölgelerin rekabet gücünün artırılması ve ekonomik ve sosyal bütünleşmenin güçlendirilmesi hedeflerini de içerecek şekilde dönüşmektedir. Özellikle 2007-2013 döneminde bölgesel gelişme alanında somut ve önemli ilerlemeler kaydedilmiştir. 2011 yılı itibarıyla toplam ihracat, 2006 yılına göre %57,7 artarken,

Sosyo-Ekonomik Gelişmişlik Endeksine göre son beş sırada yer alan bölgeler ihracat %268 oranında artmıştır.

Bölgeler arası gelişmişlik farklarının azaltılması, bölgesel gelişmenin hızlandırılması ve sürdürülebilirliğin sağlanması için 2006 yılında Düzey-II bölgelerinde kalkınma ajansları kurulmuştur. Tüm bölgelerde kalkınma ajanslarının koordinasyonunda bölge planları hazırlanmış, ajanslarca mali ve teknik destek programları uygulanmıştır. Programlar kapsamında kamu kuruluşları, mahalli idareler, üniversiteler, STK'lar ve özel sektör tarafından 2008-2013 döneminde yaklaşık 34 bin proje başvurusu yapılmış, bu projelerden yaklaşık 8.400'ü başarılı bulunmuştur. Başarılı bulunan projelere muhtelif mali ve teknik destek programları kapsamında toplam 1,6 milyar TL mali destek tahsis edilmiştir. Bu desteklere, yararlanıcılar tarafından sağlanan eş finansman tutarı eklendiğinde harekete geçirilen toplam kaynak yaklaşık 3 milyar TL olacaktır.

Kalkınma ajansları, yerel ekonomik gelişmenin sağlanması sürecinde sektörler arası etkileşimin artırılmasına, öncelikli alanlarda kümelenmelerin ve işbirliklerinin oluşturulmasına, sektörel yığınlaşmalara, yerel ekonomilerin mekânsal birliklerine önem vermekte, bu çerçevede bölgede yer alan yerel aktörlere uzmanlık desteği vermektedir. Ayrıca ajanslar yerel ekonomik gelişmenin sağlanabilmesi için yatırım tanıtımına önem vermekte, yatırıma uygun arazi envanteri oluşturmakta ve yatırımları planlı sanayi alanlarına yönlendirmektedir.

Bölgesel ekonomik gelişmeyi hızlandırmak ve bölgesel sorunların üstesinden gelebilmek için geri kalan bölgelerde bölgesel kalkınma idareleri kurulmuştur. Bölgesel kalkınma hizmetleri kapsamında, kalkınmada öncelikli yörelerde potansiyel girişimcilere yatırım yönlendirme, ön proje ve fizibilite hazırlama, duran ve yarım kalmış yatırımlara çözüm üretme gibi konularda danışmanlık hizmeti verilmektedir.

Bölgelerin rekabetçi üstünlüğe sahip oldukları alanlarda desteklenmelerini sağlamak üzere 2009 ve 2012 yılında yapılan revizyonlarla yatırım teşvik sisteminin bölgesel ve sektörel öncelikleri daha hassas tanımlanmıştır. Teşvik kapsamı, destek araçları ve destek oranlarının sosyo-ekonomik gelişmişlik düzeyi düşük bölgeler lehine iyileştirilmesi sonucunda teşvik belgesi alan yatırımlar içinde bu bölgelerin oranı artmıştır. Bölgesel yenilik stratejileri hazırlanmış, üretim ve ihracatta değer zincirlerinin organizasyonunu işbirlikleriyle geliştiren kümelenme modeli, merkezi ve bölgesel düzeyde desteklenmeye başlanmıştır.

31. Yeterli İş Ve Geçim Kaynağının Yaratılması

Dünyadaki çoğu ülke ekonomileri 2008 yılı sonlarına doğru kendini gösteren küresel ekonomik kriz ile önemli ölçüde sarsılmıştır. Diğer piyasalarda olduğu gibi işgücü piyasalarında da kriz önemli çöküşleri beraberinde getirmiş ve işsizlik oranları çift haneli rakamlara ulaşmıştır. Türkiye işgücü piyasası da bu önemli krizin olumsuz etkilerine maruz kalmıştır. 2007 yılında yüzde 10,3 olan işsizlik oranı 2008 yılında yüzde 11'e ve 2009 yılında da yüzde 14'e kadar yükselmiştir. Ancak Türkiye'de kriz döneminde alınmış olan ekonomik ve sosyal tedbirler sonucu en kötü dönemi birçok ülkenin aksine çok erken atlatarak gerek ekonomik büyüme gerekse istihdam artışı bakımından bir çıkış yakalamış ve işsizlik oranı hızlı bir düşüş trendine girerek 2012

yılında yüzde 9,2 seviyesine kadar gerilemiştir. 2007-2012 döneminde 4 milyonu aşan yeni iş oluşturulmuş olup, bu yeni istihdamın yüzde 48'ini kadınlar oluşturmaktadır.

Bu hızlı iyileşmede en önemli etkenlerden birisi güçlü ekonomik büyüme oranları olmuştur. Bir diğer etken ise 2008 yılında başlayan işgücü piyasası reformu denebilecek önlemlerin Hükümet tarafından alınmasıdır. Bu kapsamda alınan önemli tedbirlerden bazıları; sosyal sigorta işveren priminde 5 puanlık indirim yapılması, kadınların ve 18-29 yaş arası gençlerin çalışanlara ek olarak istihdam edilmesi durumunda sigorta işveren payının Devletçe karşılanması, 50 ve daha fazla işçi çalıştıran işyerlerine yönelik yükümlülüklerin hafifletilmesi, alt-işverenlik kavramının gözden geçirilmesi, İŞKUR'a kayıtlı işsizlerin aktif işgücü piyasası programları çerçevesinde sunulan hizmetlerden yararlanabilmesi amacıyla İşsizlik Sigortası Fonundan ayrılan kaynağın artırılması, özürlü istihdamı oranının yükseltilmesi, özürlü istihdamı durumunda işveren sigorta payının tamamının Hazine tarafından karşılanması, kısmi süreli iş sözleşmesine tabi çalışanlara isteğe bağlı olarak işsizlik sigortasından yararlanma hakkı getirilmesi ve kısa çalışma süresinin 6 aya kadar çıkarılmasıdır.

Kamu Görevlileri Sendikaları ve Toplu Sözleşme Kanununda, AB normları, ILO Sözleşmeleri ve yargı kararları dikkate alınarak örgütlenme özgürlüğüne ilişkin önemli değişiklikler yapılmış, memurlara toplu sözleşme hakkı getirilmiştir. Ayrıca İş Sağlığı ve Güvenliği Kanunu da yürürlüğe girmiştir.

2006 yılında Mesleki Yeterlilik Kurumu kurulmuş, kurum tarafından eğitim ve istihdama ilişkin gerçekleştirmeler, Ulusal İstihdam Stratejisi, Hayat Boyu Öğrenme Stratejisi, İstihdam ve Mesleki Eğitim İlişkisinin Güçlendirilmesi Eylem Planı gibi çalışmalar sürdürülmektedir.

Diğer taraftan nitelikli işgücünün temini, kadınların ve engellilerin işgücüne katılımı için de çeşitli çalışmalar yürütülmektedir. Büyükşehir Belediyeleri tarafından ilgili kuruluşlarla işbirliği yapılarak engelliler için bölgenin işgücü piyasasına uygun mesleklerde, meslek ve beceri kazandırma kursları, iş eğitim merkezleri ve yaşam evleri açılmaktadır. Herhangi bir mesleki bilgi ve becerisi olmayan kişilerin, işgücü piyasasında ihtiyaç duyulan alanlarda istihdam edilebilmeleri için işgücü yetiştirme kursları düzenlenmektedir.

Türkiye işgücü piyasalarında büyük bir paya sahip olan Küçük ve Orta Ölçekli İşletmelerin teknik ve mali imkânları genişletilmiş, girişimcilik, dış ticaret gibi konularında yaygın bir şekilde eğitimler vermeye başlanmıştır. Bölgelerdeki iş ve yatırım olanak ve fırsatlarının tanıtılması, yatırımcı ve girişimcilere yönelik destek ve danışmanlık faaliyetlerinin yürütülmesi amacıyla kalkınma ajansları bünyesinde yatırım destek ofisleri kurulmuştur. Yatırım destek ofislerine başvuran girişimciler destek programları ile diğer devlet destekleri hakkında bilgilendirilmektedir.

2006 yılında hazırlanan "Bilgi Toplumu Stratejisi ve Eylem Planı" ile temelleri atılan ulusal proje niteliğine sahip "Bilişim Vadisi Projesi" çalışmalarında Doğu Marmara Kalınma Ajansı doğrudan destek vermekte, ulusal ve uluslararası yatırımcılarla görüşmeler gerçekleştirmektedir. Projenin tamamlandığında Türkiye'nin teknoloji üssü olması ve yaklaşık 100 bin kişilik istihdam yaratması beklenmektedir.

32. Kent Ekonomisinin Ulusal Kalkınma Politikasıyla Bütünleştirilmesi

Ekonomik büyüme ve kentleşme birbirine paralel gelişme göstermesi beklenen bir durumdur ve Türkiye'deki hızlı kentleşme bu duruma örnek teşkil etmektedir. Kentleşme artık ekonomik büyümenin anahtarı olarak görülmektedir.

Türkiye 1960'lardan günümüze yaşadığı hızlı kentleşmeye paralel olarak kişi başına düşen gayri safi milli hasılasını ikiye katlamıştır. 2007-2012 döneminde tarım, sanayi ve hizmetler sektörlerinde katma değer sırasıyla yıllık ortalama %2,1, %3,7 ve %4 oranında artmış olup, 2012 yılında hizmetler sektörünün GSYH içindeki payı %61,9'a yükselmiştir. Türkiye'nin yaşadığı bu hızlı kentleşme ile beraberindeki ekonomik ve sosyal ilerlemenin sağlanmasında atılan pek çok önemli adım bulunmaktadır.

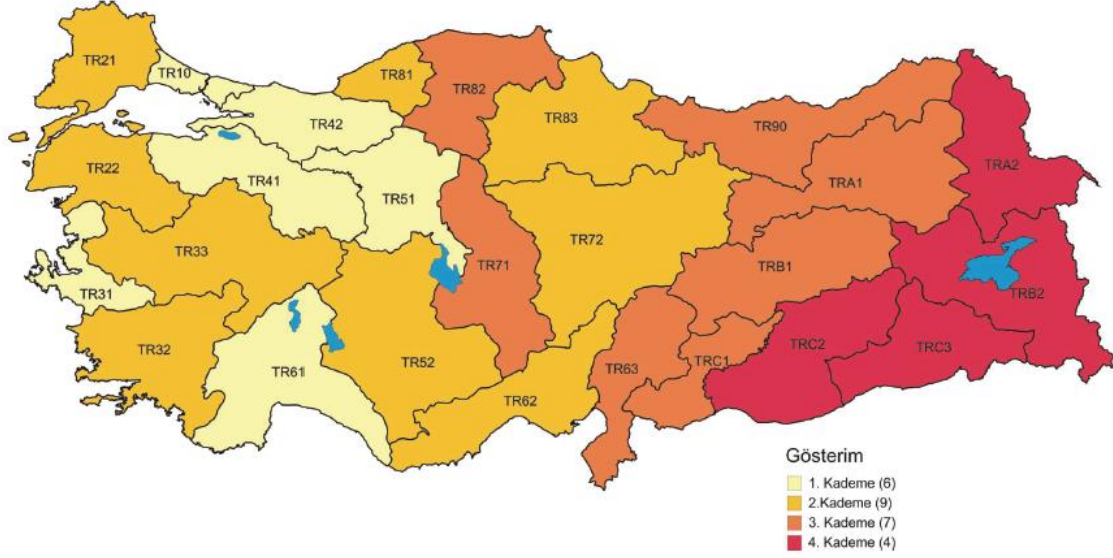
İyi yönetilen şehirler yenilikçi yapıları ve üretken ekonomileri ile sistemin çarkları konumundadır. Türkiye'de uzun yıllardır kentleşmenin ve ekonominin odağı İstanbul, Ankara ve İzmir olmuştur. Bununla beraber 2000 yılından bu yana Kayseri, Mersin, Kocaeli, Gaziantep gibi orta ölçekli kentler iç göçün büyük bir kısmını, işgücünü ve bunun ötesinde yatırımcı firmaları çekmektedir. Türkiye'de orta ölçekli kentlerin geliştirilmesi, hükümet politikası olarak bölgesel eşitsizliklerin giderilmesi konusundaki çalışmalar ile paralel ilerlemiştir.

Türkiye'de bölgesel gelişme politikası; 2000'li yıllardan itibaren gelişmişlik farklarının azaltılması hedefiyle birlikte, bölgelerin rekabet gücünün artırılması ve ekonomik ve sosyal bütünleşmenin güçlendirilmesi hedeflerini de içerecek şekilde dönüşmektedir.

1998 yılında yapılan bir düzenleme ile kalkınmada öncelikli yörelerde vergi teşvikleri uygulamak ve yatırımlara bedelsiz kamu arsa ve arazisi temin etmek suretiyle yatırımları ve istihdam imkânlarını arttırmak amaçlanmıştır.

2002 yılında AB ile uyumlu olarak üç ayrı düzeyde istatistiki bölge birimleri sınıflandırılması oluşturulmuştur. 2004 yılında "İllerin ve Bölgelerin Sosyo-Ekonomik Gelişmişlik Sıralaması Araştırması" yapılmıştır. Bu araştırma, Türkiye'deki iller ve bunların oluşturduğu bölgeler arasında çok önemli gelişmişlik farkları bulunduğunu göstermiştir. 2011 yılında yenilenen çalışmada daha önceki çalışmalarda kullanılan gösterge gruplarına ilaveten, rekabetçi ve yenilikçi kapasite, erişilebilirlik ve yaşam kalitesi alanlarından da değişkenler bu çalışmada kullanılmıştır. Böylece, çalışmada sekiz farklı alandan seçilen 61 değişken kullanılmıştır. Çalışmada, analiz tekniği olarak "Güçlü Temel Bileşenler Analizi" kullanılmıştır.

Bu çalışma, 2012 yılında uygulamaya konulan yeni teşvik sisteminin mekânsal boyutuna temel oluşturmuştur. Bu şekilde, yatırımcıların yer secimi kararları, illerin teknoloji seviyeleri, bölgeler arası işgücü hareketleri gibi ulusal gelişmeyi de doğrudan etkileyen pek çok alanda büyümenin bölgesel kaynaklarını tetikleyecek olan bölgesel teşviklerin analitik bir zemine oturması sağlanmaktadır.



Düzyey-2 Bölgelerinin 4 kademeli Sosyo-Ekonomik Gelişmişlik Düzeyi
Kaynak: İllerin ve Bölgelerin Sosyo-Ekonomik Gelişmişlik Sıralaması Araştırması, 2011

Kalkınma ajansları faaliyet gösterdikleri bölgelerin sosyo-ekonomik kalkınmasını tanımlayabilmek ve kalkınma sürecini stratejik olarak programlayabilmek için “Bölge Planları”nı ulusal kalkınma planıyla uyumlu olarak hazırlamakta ve bu sayede ulusal kalkınma politikalarının il ve bölge bazında uyumlu hale gelmesine ve yerel ekonomiyle bütünleştirilmesine katkı sağlamaktadır. Ajanslar mevcut durumda ulusal kalkınma politikalarının yereldeki en önemli uygulayıcılarından biridir.

Son yıllarda seçilmiş bölgelerde kurulan Bölge Kalkınma İdareleri de, ulusal politikalarla uyumlu proje ve uygulamaların yerinde koordine edilmesi ve bölgelerin kalkınmasını hızlandırmayı amaçlamaktadır.

33. Bu Alanlarda (28-32) Tecrübe Edilmiş Zorluklar Ve Öğrenilmiş Dersler

Yerel düzeydeki teknik ve beşeri kapasite eksikliği, yerel hizmetlerin kalite ve verimliliğini olumsuz etkilemektedir. Son düzenlemelerle yerel yönetimlerin görev ve sorumluluklarının genişlemesi ve özellikle büyükşehir belediyesi sayısının artması ve görev alanlarının kırsal alanları da içerecek şekilde genişlemesi, başta yeni kurulan büyükşehir belediyelerinde olmak üzere yerel kurumsal kapasitenin ve mali kaynaklarının geliştirilmesi ihtiyacını artırmaktadır.

Merkezi bütçenin yerel yönetimlere dağılımı kısıtlı göstergeler üzerinden yapılmakta, yereldeki gerçek ihtiyaçlara duyarlı bir bütçe dağılımı yapılamamaktadır. Bu durum yerel ihtiyaçların karşılanmasını engellemektedir. Ayrıca yerel yönetimlerin kaynak geliştirme özerkliklerinin kısıtlı olması mali durumlarını geliştirmede zorluk yaşamalarına neden olmaktadır.

Ülkemizde belediyelerin hizmet sunumunda kaynak arayışının bir sonucu olarak son dönemlerde artış gösteren yöntemlerden birisi olan “belediye iktisadi teşebbüsleri ve

belediye şirketleri” yerel kaynakları en etkin şekilde değerlendirerek, yerel kalkınmaya katkı sağlayan ve yerel hizmetlerin esnek ve dinamik bir şekilde sunulmasını sağlayan bir yöntem olmuştur.

Türkiye’de son yıllarda hızlı gelişen inşaat sektörü ve konut üretimine rağmen, alt ve orta gelir grubuna yönelik alternatif konut sunumunda sıkıntılar yaşanmaktadır. Ayrıca orta ve daha alt gelir gruplarının konut edinmelerine katkı sağlayan konut kooperatiflerinin son yıllarda konut üretimine katkılarının giderek azalmıştır. Bu sorunları ortadan kaldıracak politikalarla kooperatiflerin konut üretimindeki payını ve kooperatifler eliyle konut üretiminin etkinliğini artırılmasına ihtiyaç bulunmaktadır.

Yerel ekonominin rekabet gücünün artırılması amacıyla, verimliliği ve etkinliği artıracak kümelenme uygulamaları daha fazla desteklenmeli ve yerel ekonominin yenilikçi üretim yapabilmesi teşvik edilmelidir. Mevcut durumda, yerel ekonomik aktörlerin önündeki en önemli sorunlardan biri rekabet gücünü sürekli kılabilmek ve aşırı rekabetçi piyasa şartlarında varlığına devam edebilmektir. Yüksek katma değerli, yüksek teknolojiye sahip ürünler yeterli seviyede üretilmemekte ve bu nedenle uluslararası rekabet gücü istenilen seviyelere taşınamamaktadır. Bu durum ortaya ithalata bağımlı sektörler çıkartmaktadır.

Türkiye’de yatırım ortamının iyileştirilmesine yönelik yoğun iyileştirmeler yapılmış olmakla beraber halen devam eden bürokratik zorluklar yatırımcı ve girişimcinin yerelde iş yapma sürecinde yaşadığı sorunlar olarak karşımıza çıkmaktadır.

Kentlerin sosyo-ekonomik gelişimi için hazırlanan plan ve stratejiler yerel aktörler tarafından yeterli düzeyde benimsenmemektedir. Bu durum plan ve stratejilerin uygulanmasını zorlaştırmaktadır. Bölgesel gelişme farklılıkları nedeniyle bazı kentlerin ekonomik yapıları ulusal ekonomiye tam entegre olamamaktadır. Ulusal kalkınma politikalarının yerel ekonomilerle bütünleştirilmesi için yayınlanma aşamasında olan Bölgesel Gelişme Ulusal Stratejisi’nin önemi büyüktür.

Rekabetin giderek acımasızlaştığı küresel piyasada ve ulusal piyasada yer alabilmenin en önemli koşulu rekabet gücünü yüksek kılmaktır. Yüksek rekabet gücünün temel kaynağı ise yenilik ve verimlilik ekonomisi yaratmaktan geçer. Türkiye ekonomisi ekseninde düşünüldüğünde geri kalmış bölgelerde üretimde etkinsizlik ve rekabet gücündeki yetersizlikler kaydedilen ciddi ilerlemeye rağmen halen ekonominin temel sorunları arasında yer almaktadır.

Ülkemizde harekete geçirilemeyen potansiyel üretim ve işgücü kaynakları yerel ve bölgesel kalkınmada yaşanan temel ekonomik sorunların başında gelmektedir. Az gelişmiş bölgelerde yatırımcılara yeterli çekiciliğin sağlanamaması, teşviklerin yerel özelliklere göre farklılaşmaması, yatırımların izleme ve denetlemesinin etkinleştirilememesi değerlendirilmesi gereken sorunlar olarak karşımıza çıkmaktadır.

Dünyada 2008 yılı sonlarına kadar etkileri hissedilen ekonomik kriz sonrası Türkiye’de işgücü piyasalarında hızlı bir iyileşme gerçekleştirilmiştir. Bu hızlı iyileşmede güçlü ekonomik büyüme oranları ve kriz sonrası başlayan işgücü piyasası reformu denebilecek önlemlerin Hükümet tarafından alınmasıdır. Ancak buna rağmen Türkiye’de halen eğitim-istihdam ve sosyal yardım-istihdam bağlantısı zayıftır. Kayıt dışı istihdam

oranı ve işgücünün, özellikle kadınların eğitim seviyesi ve niteliği düşüktür. Ücretsiz aile işçiliğinin oranı yüksektir. Kıdem tazminatı, alt-işverenlik, geçici iş sözleşmesi gibi konuların gözden geçirilmesi ve asgari geçim koşullarının iyileştirilmesi ihtiyacı devam etmektedir. İş sağlığı ve güvenliği göstergeleri önemli sorunlara işaret etmektedir. Ayrıca sektörel dönüşüm sonucu tarımdan açığa çıkan nitelsiz işgücü, tarım sektöründeki işgücünün görece yüksekliği ve hizmetler sektöründeki istihdamdaki kalite düşüklüğü önemli yapısal sorunlar olarak karşımıza çıkmaktadır. Bölgesel ve sektörel farklılıkları dikkate alan politikaların geliştirilmesi de önemini korumaktadır.

34. Bu Alanlarda (28-32) Yeni Kentsel Gündemle Ele Alınan Sorunlar Ve Gelecekteki Zorluklar

Türkiye'deki yerel yönetimlerin mali kapasiteleri kısa vadede belirli bir büyüme potansiyeline sahip olmakla birlikte, son dönemde yapılan düzenlemelerle belediyelerin yetki ve sorumluluk alanlarındaki genişlemeye bağlı olarak finansman ihtiyaçları da artacaktır. Bu çerçevede Mahalli idarelerin öz gelirlerinin kentsel taşınmazların değer artışlarını da kapsayacak şekilde artırılması önem taşımaktadır.

Bu süreçte merkezi bütçeden yerel yönetimlere aktarılan payların verimli kullanılması sağlanmalıdır, kalkınma ajansları, sivil toplum kuruluşları ve özel sektörün katılımı sağlanarak ortak proje geliştirilmesi ve gelecekte kaynakların bir kısmının da bu alanlarda kullanılması gerekmektedir.

Yerel yönetimler mali kaynaklarını geliştirmek konusunda kurumsal olarak hazır değildir. Bu kapsamda bütçelerini doğru bir şekilde, doğru projelere yönlendirecek ve AB desteklerini almak için proje geliştirme konusunda teknik personel yetersizliği yaşamaktadırlar. Ayrıca büyük altyapı yatırımlarının gerçekleştirilmesi için yerel yönetimlerin mali imkânları yetersiz kalmaktadır. Gelecekte yerel yönetimlere teknik açıdan yapılan yardımların artırılması gerekmektedir.

Mahalli idarelerin kaynaklarını, kamu mali yönetiminin temel ilke ve araçları çerçevesinde stratejik önceliklere göre tahsis etmeleri sağlanacak, temsil ve karar alma süreçlerine katılım mekanizmaları da gözetilerek hesap verebilirlik güçlendirilmesi ihtiyacı artacaktır.

Konut finansman maliyetinin düşürülmesi ve erişim kolaylaşması için enflasyon değerinin düşürülebilmesi gerekirken bu kapsamda ulusal kuruluşların geliştirdiği politikaların daha hassas bir şekilde takip edilmesi gerekecektir. Anayasal konut hakkı çerçevesinde dar gelirlili insanların konut finansmanına daha kolay erişimlerinin sağlanması açısından yeni finansman modellerine ihtiyaç duyulmaktadır. Mülk konuta alternatif olarak dar gelirlilere yönelik kiralık konut modellerinin teşvik edilmesi gerekecektir. Kooperatifçiliğin de önündeki engellerin kaldırılarak tekrar konut piyasasına kazandırılması ihtiyacı artacaktır.

Kentsel dönüşüm projelerine finansman desteğinin artırılması için ilave yasal düzenlemeler ihtiyacı duyulacaktır. Konut finansmanında geri ödemelerdeki zorlukların giderilmesi için esnek bir vadelenme sisteminin kurulamamış olması gelecekte konut finansmanı açısından ödeme konusunda sorunlar yaşanmasına neden olacaktır.

Günümüzde bilgi iletişim teknolojileri, insan hayatının vazgeçilmezleri haline gelmiştir. 21. Yüzyılda “Bilgi Toplumu”na geçmenin yolu bu teknolojilerin sahipliğine ve toplumda eşit ve yaygın olarak kullanılmasına bağlıdır. Günümüzde, rekabetçi üstünlüğü yerleşen bilgi, ağıyapı ve kurumsal diyalogların inşası ile sosyal sermayeye dayandıran yeni bir nesil bölgesel politika anlayışı karşımıza çıkmakta ve bilgi teknolojileri insan hayatının vazgeçilmezi haline gelmektedir. Geleneksel dönem bölgesel politikalarda, altyapı yatırımları, teşvikler, organize sanayi bölgeleri gibi araçlarla hayata geçirilmişlerdir. Yeni bölgesel politikalarda ise kalkınma araçları, sadece firmalar arasında değil, aynı zamanda firmalar ile yerel yönetimler, sivil toplum kuruluşları, özel sektör ve diğer bölgesel kuruluşlar arasındaki ilişki-ağıyapı-yenilikçilik üçgenindeki işbirliği ile şekillenmektedir. Diğer bir deyişle, sanayi toplumundan bilgi toplumuna geçiş sürecinin hızlanması gerekmektedir.

Küresel rekabet çok ileri seviyededir. Kentlerde ekonomik faaliyetlerin çeşitliliğinin yeterli düzeyde değildir. Yerel ekonomik aktörler ağırlıklı olarak geleneksel ekonomiye dayanmaktadır. Üretim ve ihtisaslaşma sağlayamayan yerel ekonomik aktörler rekabete uyum sağlayamamaktadırlar. Bu kapsamda gelecekte yerel ekonominin gelişmesi için kümelenmenin geliştirilmesi gerekmektedir. Yerel ürün ve değerlerinin coğrafi işaretleme işlemlerinin yaygınlaştırılmak suretiyle yerel markalaşma sağlanmalıdır. Marka tescili yaygınlaşmamıştır. Yöresel ürünlerin tanıtılması hususunda yerel yönetim, Tarım Satış Ofisleri ve STK işbirliğinin sağlanması gelecekte gündeme alınması gerekli bir husustur.

Ortadoğu’da yaşanan istikrarsızlıklar nedeniyle Türkiye ekonomisi riske maruz kalmaktadır. Ekonomideki dalgalanmalar yeterli iş ve geçim kaynağı oluşumu önünde engel teşkil etmektedir. Nüfus ve istihdam artışındaki dengesizlik sonucu işsizlik oranlarındaki artış ile yerel ekonomik gelişme yeterli düzeye ulaşmamaktadır. Katma değeri yüksek, istihdama dayalı sektörlere ekonomide gerektiğince yer verilmemektedir. Bu kapsamda gelecekte istihdam hacmi yoğun, yenilikçi sektörlere yönelmeye ihtiyaç duyulmaktadır.

Mevcut iş gücü, piyasanın ihtiyaç duyduğu nitelikte değildir. Bu kapsamda bugün yaşanan zorlukları aşmak için mesleki ve teknik eğitimin gelişmesi gerekmektedir. Gelecekte eğitim programlarının da ekonominin ihtiyaç duyduğu şekilde düzenlenmesine ve mesleki teknik eğitimin AB standartlarına yükseltilmesine ihtiyaç duyulmaktadır.

Bunların ötesinde, gerekli önlemler alınmazsa, işgücü piyasasının, kurumsal niteliği, işgücüne katılma oranları, kadınların ve dezavantajlı grupların katılımı, mesleki eğitimin işgücü piyasasının taleplerine uyumunun sağlanması, işgücünün vasıf düzeyi gibi çok sayıda niteliksel dönüşümü ile ilgili sorunlar önümüzdeki dönemde artacaktır.

VI. KONUT VE TEMEL HİZMETLER: YENİ KENTSEL GÜNDEMİN ANA BAŞLIKLARI

35. Gecekonduların İyileştirilmesi Ve Önlenmesi

Türkiye’de gecekondu bölgeleri, 1950’li yıllardan sonra köyden kente göçün sonucu olarak hızla artmıştır. Gecekondu, imar kanununa aykırı olması, yapı denetimi konusunda hiçbir yaptırımın söz konusu olmaması, altyapı eksikliğinden dolayı oluşan çevre ve sağlık sorunlarının ciddi boyutlarda olması gibi, sadece mekânsal değil sosyal ve ekonomik boyutlarıyla da büyük bir sorun teşkil etmiştir. Gecekondu ilk aşamada sosyo-ekonomik durumu çok düşük olan vatandaşların barınma ihtiyacının masumca karşılanması şeklindeyken, daha sonraları çıkarılan kanun ve aflarla hem meşruiyet kazanmış hem de ticari bir statü elde etmiştir.

Türkiye’de Gecekondu Yasası 1966 yılında, Toplu Konut Yasası ise 1984’te yürürlüğe girmiş, 1990’lardan itibaren Ulusal Kalkınma Planlarında gecekondulaşmaya karşı güçlü bir tavır benimsenmiştir. 2000’li yılların başında konutlaşmada etkinliğini artıran Toplu Konut İdaresi Başkanlığı (TOKİ), temelde konut ihtiyacını karşılamayı amaçlamanın yanı sıra, gecekondulaşma ile informel yapılaşmayı önlemek ve bu şekilde gelişmiş mevcut alanların ıslahı gibi önemli bir fonksiyonu da yerine getirmektedir.

TOKİ tarafından kentsel dönüşüm projelerinde yerel yönetimlerle işbirliği halinde günümüze kadar 128 proje alanında 94.563 adet konut yapımına yönelik ihale gerçekleştirilmiş olup bunlardan 56.354 adedi hak sahibi olan gecekondu alanlarındaki kişilere teslim edilmiştir.

Uygulanan politikalar ve gerek TOKİ’nin gerekse özel sektörün konut üretimi neticesinde Türkiye’de kaçak yapılaşma oranı 2006 yılında %2,39’a 2013 yılında ise %0,94’e düşmüştür. Bu oranlardan da anlaşıldığı üzere kaçak yapılaşma ve gecekondulaşma hâlihazırda önemini yitirmekle birlikte, şehirlerde ekonomik ve sosyal ihtiyaçların karşılanması ve doğal afet kaynaklı risklerin azaltılması yönünde mevcut şehir dokusunun yenilenmesi daha fazla ağırlık kazanmaktadır.

Sağlıksız yapılaşma, eskiyen ve yıpranan yapı stoku, afet riskleri, hızlı nüfus artışı, değişen mekân tercihleriyle işlev ve değer kaybeden alanların oluşması ve üretim ve hizmet alanlarının sıkışması gibi faktörler şehirlerde yapıların ve alanların dönüşüm ihtiyacını artırmıştır. Bu süreçte, mekânsal plan-lama, afet yönetimi ve kentsel dönüşümle ilgili hukuki düzenlemeler gerçekleştirilmiştir.

2006 ve 2011 yıllarında düzenlenen Konut Kurultaylarında alt gelir gruplarına yönelik konut üretimine ve deprem riski altındaki alanların dönüşümüne odaklanılarak bu konular tüm yönleriyle ele alınmıştır.

2005 yılında belediyelerin kentsel dönüşüm uygulamalarında yetkilendirilmesinin ardından 2012 tarihli Kentsel Dönüşüm Yasası ile büyük bir kentsel dönüşüm hareketi başlatılmış, Çevre ve Şehircilik Bakanlığı bu konuda gerekli düzenlemeleri yapmakla

görevlendirilmiştir. Bakanlığın kentsel dönüşümdeki görevi kentsel dönüşümü organize etmek ve uygun ortamı oluşturmaktır. Kentsel dönüşüm uygulamaları daha çok belediyeler, vatandaş ve TOKİ eliyle yürütülmektedir.

Hızla gerçekleştirilen kentsel dönüşüm çalışmaları sonucunda 2013 yılı Mayıs ayı itibarıyla 19 ilde 46 farklı alanda 97.300 adet yapıyı içeren ve yaklaşık 610.000 kişinin yaşadığı 3.876 hektar alan dönüşüm alanı olarak ilan edilmiştir. 2023 yılına kadar yapı stokumuzun 1/3'ü civarındaki 6,5 milyon bağımsız birimin yıkılıp yeniden yapılması öngörülmektedir.

Afet Yasası'na da kaynak oluşturması öngörülen eş zamanlı iki yasa daha yürürlüğe girmiştir. Bunlardan yabancıların Türkiye'den konut satın almasına izin veren Mütakabiliyet Yasası ile orman özelliğini yitirmiş ve informel bir şekilde yapılaşmış alanların Hazine adına tescil edilerek ve satışının gerçekleştirilerek gelir elde edilmesi ve uzun yıllar boyunca devam eden sorununun çözülmesini hedefleyen yasadır.

36. Elverişli Konut Erişiminin Geliştirilmesi

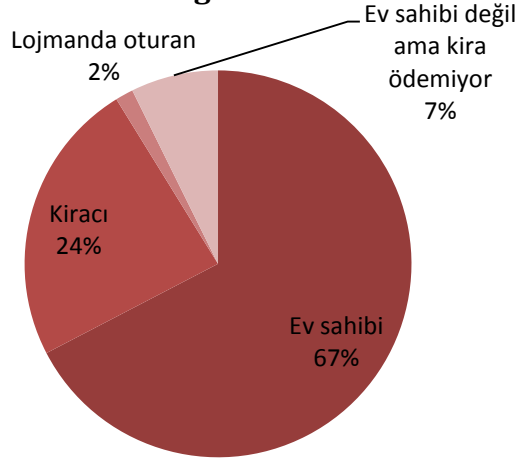
2003 yılından günümüze TOKİ tarafından ülke genelinde günümüze kadar toplam 641 bin konut üretimi gerçekleştirilmiştir. Bu çerçevede üretilen sosyal konutlar ve finansman olanakları sayesinde kentlerdeki emlak piyasası orta-alt gelir grubundaki kişilerin alım gücü yönünde dengelenmiş, kira bedellerinde düşüşler meydana gelerek insanların nitelikli konuta erişimi artırılmıştır.

2009 yılında düzenlenen Kentleşme Şurası, farklı gelir gruplarının barınma gereksinimlerini karşılayacak nitelikte ve miktarda arsa üretiminin sağlanmasını önemli bir amaç olarak belirlemiştir. Ayrıca "barınma hakkı" kapsamında ve "herkes için yeterli konut" çerçevesinde konut politikalarına yol gösterici öneriler sunulmuştur.

Türkiye'deki konut durumuna ilişkin detaylı bilgilerin edinilmesi amacıyla 2011 yılında Nüfus ve Konut Araştırması gerçekleştirilmiştir. Araştırmanın sonuçlarına göre Türkiye'de ortalama hane halkı büyüklüğü 3,8, oda başına düşen kişi sayısı 1,1'dir. Ülke çapında 10 ve daha az yaşta binalardaki konutlarda yaşayan hanehalkı oranı %21,8'dir. Aynı araştırmanın diğer bir bulgusu da hanehalklarının %67'sinin ev sahibi olmasıdır.

Yine aynı araştırmanın sonuçlarına göre Türkiye'de oturduğu konutta şebeke suyu olan hanelerde yaşayan fertler %97,4 oranındadır, 2013 yılı itibarıyla kentsel alanda bu oran %99,8 olarak açıklanmıştır. Ülke çapında konutun içinde tuvalet bulunan hanehalklarının oranı 2011 itibarıyla %92,5, konutun içinde banyo bulunan hanehalklarının oranı ise %97,2 olarak tespit edilmiştir.

Hanehalklarının konuttaki mülkiyet durumlarına göre dağılımı



Kaynak: Türkiye İstatistik Kurumu, Nüfus ve Konut Araştırması, 2011

Türkiye’de 2007-2013 yıllarında nüfus artışı, şehirleşme, yenileme ve afetten kaynaklanan konut ihtiyacının yaklaşık 3,5 milyon olacağı tahmin edilmiş, dönem sonu itibarıyla konut açığı, önemli oranda azaltılmıştır.

2014-2018 yıllarını kapsayan Ulusal Kalkınma Planı döneminde, şehirleşme, nüfus artışı, yenileme ve afetten kaynaklanan konut ihtiyacının toplam 4,1 milyon olacağı tahmin edilmektedir. Son yıllarda dünyanın en hızlı büyüyen ekonomilerinden olan Türkiye’de inşaat sektörü de oldukça güçlü bir performans sergilemiştir ve bu performansın devam etmesi beklenmektedir.

Son dönemde Türkiye’de elverişli konut kavramı bir adım ileriye götürülerek güvenli, enerji verimli, mali olarak ulaşılabilir konut sunumunun plan ve politikalara entegrasyonu çalışmaları hız kazanmıştır. Bu çerçevede mevcut konutların yapı kalitesinin yükseltilmesi amacıyla yapı malzemeleri, yapı denetimi ve binalara enerji kimlik belgesi verilmesi konularında pek çok düzenleme ve uygulama gerçekleştirilmiştir.

37. Güvenli İçme Suyuna Sürdürülebilir Erişimin Sağlanması

Türkiye toplam 112 milyar m³ ve kişi başına 1.500 m³ düzeyinde toplam tüketilebilir su potansiyeli ile su kısıtı yaşayan bir ülke konumundadır. Nüfus artışı, hızlı şehirleşme ve iklim değişikliğinin yağış rejiminde ortaya çıkardığı istikrarsızlık nedeniyle, güvenilir su kaynaklarına erişim daha fazla önem kazanmıştır.

2013 yılı itibarıyla içme ve kullanma suyu şebekesiyle hizmet verilen belediye nüfusunun toplam belediye nüfusuna oranı % 99,8 seviyesine ulaşmıştır. Yerleşime yeni açılan alanlar ve mevcut şebekelerin yenileme ve bakım çalışmaları dışında içme suyu şebeke inşaatı ihtiyacı azalırken içme suyunu arıtma ihtiyacı artmıştır. 2010 yılında içme ve kullanma suyunun yüzde 52’si arıtılmıştır. Bununla beraber içme suyunun kalitesinin

iyileştirilmesi ve halen yüksek düzeyde olan su kayıp ve kaçaklarının azaltılması önemini korumaktadır.

Su kaynaklarının etkin şekilde kullanımı yanında doğal kaynakların koruma-kullanma dengesinin havza bazında gözetilmesi öncelikli görülmektedir. Bu amaçla havza bazında koruma ve kontrollü kullanma ilkeleri ile kentsel, endüstriyel, tarımsal faaliyetlere bağlı olarak ortaya çıkan baskı ve etkilerin belirlenerek tedbirlerin ortaya konulduğu 26 su havzasının tamamı için koruma eylem planları hazırlanmıştır.

İçme ve kullanma suyu temin edilen baraj göllerinin havzalarındaki su kalitesinin korunması, 2004 yılında yürürlüğe giren yönetmelik çerçevesinde sağlanmaktadır. Buna ilaveten Avrupa Birliği'ne uyum sürecinde yürürlüğe sokulan diğer yönetmelikler ile de evsel ve endüstriyel atıksuların yüzeysel su kaynakları üzerinde sebep olduğu kirlilik kontrol altına alınmaya çalışılmaktadır.

Büyükşehirlerin yetki alanları içerisindeki içme ve kullanma suyu temin edilen kaynakların korunmasından büyükşehir belediyeleri sorumludur.

“Belediyelerin Altyapısının Desteklenmesi Projesi” kapsamında nüfusu 10.000’in altında bulunan ve şebekeli içmesuyu olmayan veya yetersiz olan belediyelere ait 57 adet içmesuyu tesislerinin projelendirilmesi ve inşaatı tamamlanmıştır.

2011 yılında başlatılan “Su ve Kanalizasyon Altyapı Projesi” (SUKAP) adı altında başlatılan nüfusu 25.000’in altında bulunan belediyelerin içmesuyu, kanalizasyon, yağmur suyu ve şebeke arıtma tesislerinin yapımının %50 oranında hibe, %50 oranında kredi desteği sağlanmıştır. 2013 sonu itibarıyla 239 adet proje tamamlanmıştır.

Bunun yanı sıra Avrupa Birliği fonları ile içme suyu temini ve içme suyu arıtma projelerine yatırım yapılmıştır. Japonya ve Avrupa Yatırım Bankası ile de çalışmalar yürütülmektedir.

Toplamda belediyelere iç ve dış finansman kaynakları ile (AB fonları dâhil) 1996 yılından günümüze kadar toplam 1969 adet içmesuyu projesi tamamlanmıştır.

Kırsal yerleşmelere yönelik de sağlıklı içme suyu temin edilmesi çalışmaları yürütülmüştür. 2005 yılından bu yana sürdürülen entegre bir kırsal altyapı programı olan KÖYDES kapsamında susuz veya suyu yetersiz 47.461 kırsal yerleşim birimi yeterli ve sağlıklı içme suyuna kavuşturulmuş, suyu yeterli ünite oranı ise yüzde 81’den yüzde 91’e yükselmiştir.

Türkiye’de su konusunu bütüncül olarak ele alan Su Kanunu teknik çalışmaları tamamlanarak yayınlanma aşamasına getirilmiştir.

38. Temel Sağlık Koşullarına, Katı Atık Yönetimi, Atıksu Ve Kanalizasyona Sürdürülebilir Erişimin Sağlanması

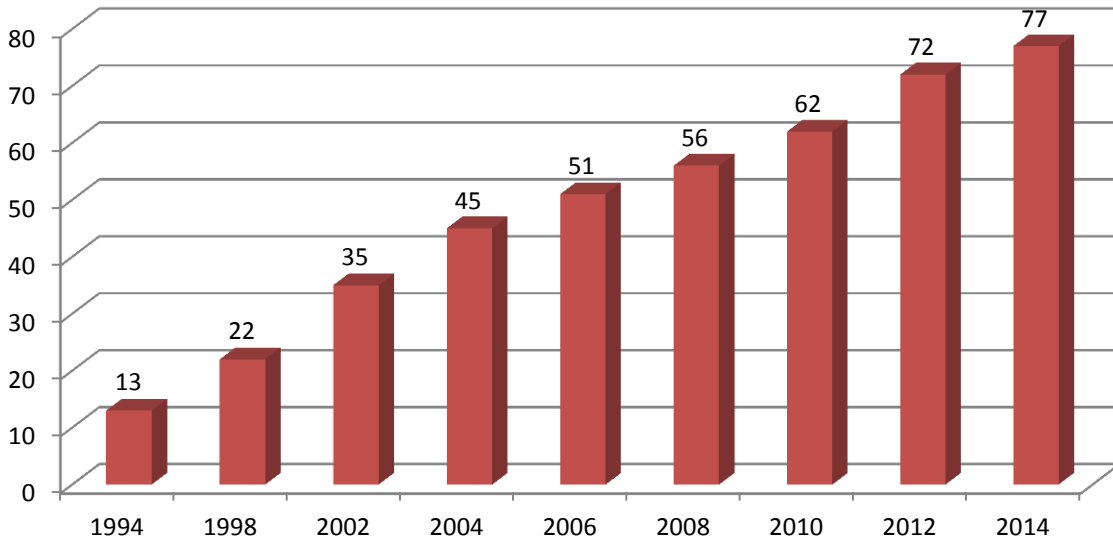
Türkiye’de son yıllarda merkezi yönetimden Belediyelere yapılan hibe ve teknik yardımların da katkısıyla kanalizasyon şebekesi ve atık su arıtma tesisi ile hizmet verilen belediye sayısında ve bu hizmetin verildiği nüfusta önemli artış olmuştur.

Belediyelere iç ve dış finansman kaynakları ile 1996'dan günümüze kadar toplam 720 adet kanalizasyon, katı atık ve atıksu projesi tamamlanmış, 385 adet projenin de yapımı devam etmektedir.

Türkiye'de kanalizasyon şebekesi ile hizmet verilen belediye nüfusunun 2012 yılı itibariyle Türkiye nüfusu içindeki payı %78, toplam belediye nüfusu içindeki payı ise %92 olarak tespit edilmiştir.

Atıksu arıtma tesisleri ile hizmet verilen belediye nüfusunun toplam belediye nüfusuna oranı ise son 20 yılda %13'ten %77'ye çıkarılmıştır.

Atıksu Arıtma Tesisine Bağlı Belediye Nüfusunun Toplam Belediye Nüfusuna Oranı (%)



Kaynak: Çevre ve Şehircilik Bakanlığı, 2014

Türkiye'de kentsel atıksu deşarjını düzenleyen temel mevzuat Çevre Kanunu ve bu kanuna istinaden çıkarılan kentsel atıksuların arıtım tesislerinde toplanması, arıtılması ve deşarjını düzenleyen yönetmelik ile tüm meskenlerin ve sanayilerin yüzey sularına yaptıkları deşarjlar nedeniyle meydana gelebilecek su kirliliğini önlemeye yönelik yönetmeliktir.

Çevre Kanunu ile gelen yükümlülüklerin yerine getirilmesi ve AB çevre müktesebatına uyum sağlanması için gerçekleştirilmesi zorunlu atıksu altyapı iyileştirmeleri ve düzenlemelerin neler olacağına ilişkin detaylı bilgileri ihtiva eden Atıksu Arıtımı Eylem Planı 2008 yılında yayınlanmıştır.

Bu mevzuat ve eylem planı çerçevesinde yeraltı ve yerüstü su kaynaklarının korunması ve en etkin şekilde kullanılmasının sağlanmasının yanı sıra, kentsel ve endüstriyel atıksuların toplanması, arıtılması ve deşarjı ile çevrenin korunması ve su kirliliğinin önlenmesi gerçekleştirilmektedir. Atıksuların toplanarak atıksu arıtma tesislerine

iletilmesi ve ulusal mevzuatta yer alan deşarj standartlarını sağlayacak şekilde arıtıldıktan sonra alıcı ortama deşarj edilmesi için gerekli çalışmalar yapılmaktadır.

Türkiye’de katı atık toplama hizmeti verilen kentsel nüfus %99 düzeyindedir. Bununla beraber 2006 yılında %34 olan düzenli depolamadan yararlanan belediye nüfusunun toplam nüfusa oranı, 2012 yılında %60 düzeyinde gerçekleşmiştir. Atık toplama ve taşıma hizmeti verilen belediyelerde toplanan 25,8 milyon ton atığın, %59,9’u düzenli depolama tesislerine, %37,8’i belediye çöplüklerine, %0,6’sı kompost tesislerine gönderilmiş, %1,7 ise diğer yöntemler ile bertaraf edilmiştir.

Atık yönetiminde uluslararası mevzuata ilave olarak başta Çevre Kanunu olmak üzere atık yönetimi, katı atıklar, tehlikeli atıklar, tıbbi atıklar, atık yağlar ile atık pil ve akülere ilişkin çok kapsamlı bir ulusal mevzuat bulunmaktadır. Ayrıca 2008 yılında Atık Yönetimi Eylem Planı hazırlanmıştır.

Mevzuat çerçevesinde katı atık yönetimi konusunda çalışmalar; belediye atıkları, ambalaj atıkları, tehlikeli atıklar, tehlikesiz atıklar ve özel atıklar olmak üzere beş ana başlık altında yürütülmektedir. Bu atıklardan evsel atıklar ile tıbbi atıkların yönetimiyle ilgili yükümlülükler belediyeler tarafından yerine getirilirken, aralarında ambalaj atıkları, atık yağlar, pil ve aküler ile kullanım ömrü dolmuş lastiklerin bulunduğu atık gruplarının toplanması, geri kazanılması ve bertarafı ile ilgili yükümlülükler üretici sorumluluğu ilkesi kapsamında yerine getirilmektedir.

39. Temiz Yerli Enerjiye Erişimin İyileştirilmesi

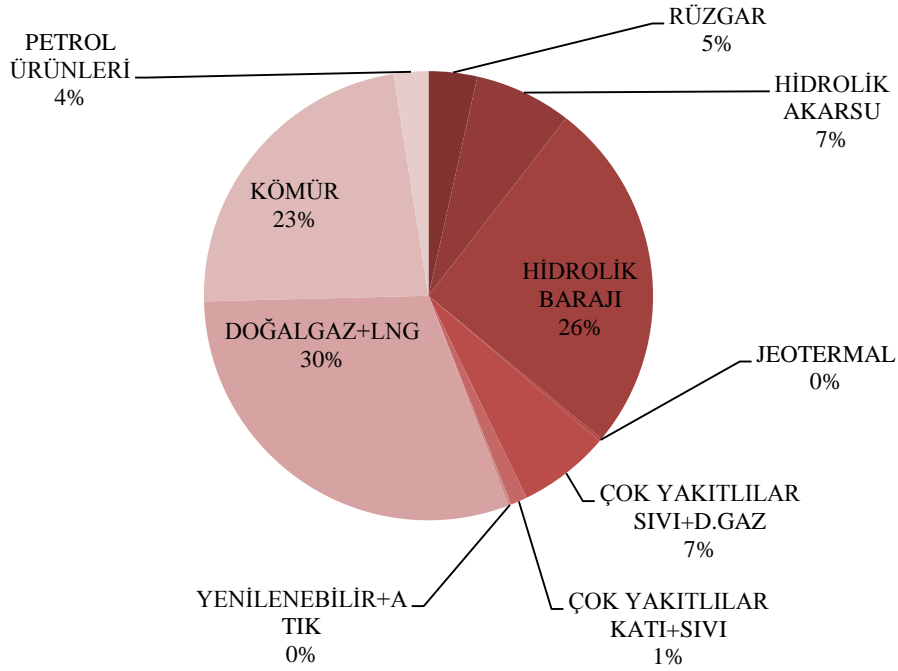
Türkiye’de enerji tüketimi 2007-2011 döneminde yıllık ortalama yüzde 2,8, elektrik enerjisi tüketimi 2007-2012 döneminde yıllık ortalama yüzde 5,6 oranında artmıştır. Elektrik ve doğal gaz piyasalarının serbestleştirilmesine yönelik önemli adımlar atılmış, özel sektörün piyasa payları yükselmiştir. Enerji arz güvenliğinin artırılması amacıyla yenilenebilir enerji üretiminin desteklenmesine devam edilmiş, yerli kömür kaynakları elektrik üretimi amacıyla özel sektöre açılmış, nükleer santral yapımıyla ilgili çalışmalara başlanmış, enerji verimliliğini artırmaya yönelik düzenlemeler yapılarak çeşitli programlar uygulamaya konulmuştur.

Türkiye’nin yüksek olan enerji kullanım yoğunluğunun düşürülmesi ve enerji verimliliği alanında iyileştirmeler yapılması sürdürülebilir kalkınma açısından önem arz etmektedir. 2012 yılında yürürlüğe giren Enerji Verimliliği Strateji Belgesi (2012-2023) bu alanda yapılması gereken çalışmaların yol haritası niteliğindedir.

Son on yıl içerisinde, dünyada doğal gaz ve elektrik talebinin Çin’den sonra en fazla arttığı ikinci ülke konumunda bulunan Türkiye’nin önümüzdeki dönemde de ekonomik ve sosyal gelişme hedefleri ile tutarlı olarak, enerji talebi artışı bakımından dünyanın en dinamik enerji ekonomilerinden biri olmaya devam etmesi beklenmektedir.

Uluslararası Enerji Ajansının tahminlerine göre, üye ülkeler arasında enerji talebinin orta ve uzun vadede en hızlı artış kaydedeceği ülke Türkiye’dir. Artan bu talebi karşılamak için büyük oranlarda yatırım gereksinimi ortaya çıkarmaktadır. Söz konusu yatırımların genel olarak özel sektör tarafından yapılmasını hedefleyen Türkiye, yatırım ortamının iyileştirilmesi için gerekli çalışmaları yürütmektedir.

Kaynaklara göre kurulu güç



Kaynak: Enerji Piyasası Düzenleme Kurumu, 2012

Türkiye, enerjide dışa bağımlılığın azaltılması, yerel kaynakların kullanımının azami seviyeye yükseltilmesi ve iklim değişikliğiyle mücadele hedeflerinden yola çıkarak, ulusal enerji arz portföyünde yenilenebilir enerji kaynaklarının payını yükseltme ve enerji sepetine nükleer enerjiyi de ekleme yolunda çalışmalarını sürdürmektedir.

Yenilenebilir enerji bakımından önemli bir potansiyele sahip olan Türkiye, jeotermal potansiyeli ile dünyada 7., Avrupa'da ise 1. sırada yer almaktadır. Buna ilaveten, hidroelektrik kaynakları, rüzgâr ve güneş enerjisinin geliştirilmesine de öncelik verilmektedir. 2009 yılında kabul edilen Elektrik Piyasası ve Arz Güvenliği Strateji Belgesi ile 2023 yılına kadar Türkiye'nin toplam enerji talebinin %30'unun yenilenebilir enerji kaynaklarından karşılanması öngörülmektedir.

Yenilenebilir enerji kaynaklarının enerji üretiminde kullanılmasını artırmak amacıyla teşvik mekanizması yapılan bir Yasa düzenlemesi ile oluşturulmuştur. Yenilenebilir enerji konusunda mevzuat çalışmaları, ar-ge projeleri, yatırım ve teşvikler gerçekleştirilmiştir. Bu çerçevede Hidroelektrik Enerji Potansiyeli Atlası, Rüzgâr Enerjisi Potansiyeli Atlası, Güneş Enerjisi Potansiyeli Atlası ve Biyokütle Enerjisi Potansiyel Atlası çalışmaları tamamlanmıştır. Jeotermal Enerjisi Potansiyel Atlası ve Dalga Enerjisi Potansiyel Atlası çalışmaları devam etmektedir.

Öte yandan Türkiye, yenilenebilir enerji kaynaklarının geliştirilmesine verdiği önemin bir ifadesi olarak, 2009 yılında Bonn'da düzenlenen konferans sonunda imzalanan anlaşmayla, Uluslararası Yenilenebilir Enerji Ajansı'nın (IRENA) kurucu üyeleri arasında yer almıştır.

40. Sürdürülebilir Ulaştırma Türlerine Erişimin İyileştirilmesi

Türkiye’de kentsel nüfusta son yıllarda yaşanan büyük değişimle beraber, araç ve otomobil sahipliğinde de hızlı bir artış gözlemlenmiştir. 2000 yılında 1000 kişi başına düşen motorlu kara taşıtı sayısı 105,5 iken, 2013 yılında 233,9 olmuştur. Gerek kentsel nüfus gerekse araç ve otomobil sahipliğindeki bu hızlı artış nedeniyle sürdürülebilir kentiçi ulaşım konusunun önemi artmıştır.

Türkiye’de özellikle son 10 yılda sürdürülebilir kentiçi ulaşımında gerek politika gerekse yatırım anlamında önemli gelişmeler meydana gelmiş ve kentiçi ulaşım konusunda toplumun ve kurumlarımızın bilinç ve farkındalık seviyesi yükselmiştir. Ulusal Kalkınma Planlarında sürdürülebilir kentiçi ulaşımına dair yaya ve bisiklet ulaşımı, akıllı ulaşım sistemleri, raylı sistem yatırımları gibi konuları da içeren daha detaylı tespitlerde bulunulmuştur.

Ulaştırma, Denizcilik ve Haberleşme Bakanlığı ülke çapında ulaştırma, denizcilik, haberleşme ve altyapı hizmetlerini gerçekleştirmenin yanı sıra, kentiçi raylı sistem projelerine destek vermekte ve belediyelerden gelen talepler doğrultusunda kentiçi raylı sistem ve metro projelerinin yapılmasını sağlamaktadır.

2005 yılında Ulaşım Ana Planı Stratejisi Raporu hazırlanmış olup, buna bağlı olarak 5 yıllık Ulaştırma Stratejik Planları hazırlanmaktadır. Ulaştırma modları arasında planlamalar yapılarak, demiryolu, denizyolu (liman) ve hava yolu taşımacılığına yönelik pek çok yatırım yapılmıştır.

2003 yılından itibaren ülkedeki havacılık sektörünün serbestleşmesi ile beraber havayolu şirketleri ve iç hat havaalanlarının sayısında artış yaşanmıştır. Türkiye’de 2002 yılında toplam 532 bin olan havayolu trafiği, 2010 yılına kadar %127,8 büyüyerek 1,2 milyona ulaşmıştır. Günümüzde sivil hava ulaşımına yönelik olarak kullanılan havaalanı sayısı 46’ya yükselmiştir. Kullanıcıların herhangi bir yöne en fazla 100 kilometre seyahat ederek bir havaalanına erişiminin sağlanması hedeflenmektedir.

Demiryollarının ödeneği son on yılda 8 kat artırılarak yatırımlar yapılmış, hızlı tren hatları planlanmış ve işletmeye açılmıştır. Ayrıca son yıllarda metro ve hafif raylı sistemlerin yapımı hız kazanmıştır. Türkiye’nin en büyük metropolü olan İstanbul’da gerçekleştirilen Marmaray projesi ile İstanbul Boğazının her iki yakasındaki demiryolu hatları, İstanbul Boğazı’nın altından geçen bir demiryolu tünel bağlantısı ile birbirine bağlanmıştır. Marmaray ile, kentlilere çağdaş bir şehir içi ulaşım imkânı sunulmuş, kentin doğal ve tarihi özelliklerinin korunabilmesi için yüksek kapasiteli, çevreyi kirletmeyen, hava ve gürültü kirliliğini azaltan, bireysel ulaşım ve karayoluna bağımlılığı azaltan bir çözüm ortaya konulmuştur.

Kentiçi ulaşımına ilişkin pek çok düzenleme bulunmakla birlikte Enerji Verimliliği Kanunu’nda sürdürülebilir kentiçi ulaşım politikalarını destekler nitelikte özel araç kullanımının azaltılması, park et-bin uygulamalarının geliştirilmesi, toplu taşımanın yaygınlaştırılması ve çevre dostu yakıt türlerinin kullanımına ilişkin konular düzenlenmiştir.

2010 yılında yayınlanan Bütünleşik Kentsel Gelişme Stratejisi ve Eylem Planı (KENTGES)'nda yer alan "Sürdürülebilir Kentsel Ulaşım Sistemini Oluşturmak" hedefi altında yer alan eylemler kurumlar tarafından hayata geçirilmektedir. Bu çerçevede merkezi idare tarafından yerel yönetimlere çeşitli konularda teknik ve mali yardımlar yapılmaktadır.

Tüm bunların yanı sıra Ulusal Ulaşım Ana Planı ile Lojistik Master Planı hazırlanması çalışmalarına başlanmıştır. Söz konusu çalışmalarla ülke genelinde ulaşım modlarına ilişkin öngörüler, hedefler ve yatırımlar bütüncül olarak ortaya konulacaktır.

41. Bu Alanlarda (35-40) Tecrübe Edilmiş Zorluklar Ve Öğrenilmiş Dersler

Hızlı kentleşmeyle ivme kazanan gecekondulaşmayı önlemek, kentsel dönüşüm projelerini etkin bir şekilde hayata geçirmek ve konuta erişim kolaylaştırılmasını sağlamak adına uzun yıllardır pek çok çalışma yapılmış ve gecekondular ile kaçak yapılaşma konusunda son 20 yılda ciddi bir yol alınmıştır. Bu başarıda konut politikalarının yanı sıra inşaat sektörünün de payı büyüktür.

Yine geçtiğimiz yıllarda gecekondular ve kaçak yapılaşma sorununun aşılması ile beraber kentlerdeki afetlere dirençsiz ve sağlıksız yapılaşmanın önüne geçebilmek için devletin tutarlı düzenlemeleri ve uygulamaları ile büyük bir yol alınmıştır.

Ancak, konut piyasasında arz-talep dengesinin kurulması, konut finansman, yapım ve örgütlenme yöntemleri ile altyapılı arsa arzının geliştirilmesi; konut üretiminin gelir gruplarının ihtiyaçlarına, yerleşmelerin gelişme eğilimlerine ve özelliklerine göre yönlendirilmesi; yaşlı, çocuk ve engellilerin ihtiyaçlarına uygun konut ve çevrelerinin tasarlanması ve yapımına olan ihtiyaç devam etmektedir.

Kentsel dönüşüm projelerinde, bölgede yaşayanların sosyo-ekonomik durumu, ihtiyaçları ve tercihlerinin analiz edilmemesi sonucu yeni yaşam alanı ve şekline uyum problemleri, kötü yaşam koşullarına rağmen gecekondularında ikamete devam etme eğilimi gibi sorunlar ortaya çıkabilmektedir.

Konut üretimi ve kentsel dönüşümün kent bütününe ele alan mekânsal planlar kapsamında altyapısı ve üstyapısı ile beraber ele alınması, kent kimliği ve dokusuna uyumlu düzenlemeler yapılması önem taşımaktadır.

Oturduğu konuta sahip olma konusu Türk toplumunun öncelikli talebi olmakla birlikte piyasa şartlarında herkesin özellikle de dar gelirlilerin konuta erişim imkânı bulunmamaktadır. Dar gelirliler için kiralık konut seçeneği geri planda kalmıştır.

Diğer taraftan kentsel dönüşümün toplumda bir rant aracı gibi görülmesi, hanehalklarının ödeyebilecekleri limitin üstünde konut büyüklüğü talep etmesi gibi yanlış eğilimler de bulunmaktadır.

Hızlı şehirleşme nedeniyle artan altyapı ihtiyaçlarının karşılanmasında kayda değer ilerlemeler sağlanmakla birlikte, hizmet kalitesinin yükseltilmesi, sürekliliğinin ve sürdürülebilirliğin sağlanması ihtiyacı devam etmektedir.

Türkiye’de 2013 yılı itibariyle kentsel alanlarda yaşayan nüfusun %99,8’i temiz içme suyuna erişebilmektedir. Yerleşime yeni açılan alanlar ve mevcut şebekelerin yenileme ve bakım çalışmaları dışında içme suyu şebeke inşaatı ihtiyacı azalırken içme suyunu arıtma ihtiyacı artmıştır. Bununla beraber içme suyunun kalitesinin iyileştirilmesi ve halen yüksek düzeyde olan su kayıp ve kaçaklarının azaltılması önemini korumaktadır.

Türkiye’deki mevcut su kaynakları, artan talep, iklim değişikliğinin etkileri, kuraklık ve su toplama havzalarındaki kirlenme tehditleri altındadır.

Yapılan tüm düzenlemelere rağmen uygulamadaki planlama, izleme, değerlendirme ve denetim yetersizliği, ortak veri tabanı ve bilgi akışı eksikliği, kuruluşlar arası eşgüdümün zayıflığı gibi hususlar, su kaynakları yönetiminde bugüne kadar karşılaşılan ana sorunlardır.

Yatırım ve işletme maliyetleri, personel, teknoloji seçimi ve denetim gibi nedenlerle atık su altyapı hizmetlerinde yeterli etkinlik sağlanamamaktadır. Tarifelerin uygun düzeyde ayarlanması ve kurumsal kapasitenin güçlendirilmesi de önem arz etmektedir.

Kentlerimizin çoğunluğunda mevcut kanalizasyon sistemi bileşik sistem olarak çalıştığından fazla yağışlı zamanlarda gelen yağmur suyuna kanalizasyon hatları yetersiz kalmaktadır. Bu nedenle mevcut sistemlerden yağmur suyunun ayrılması, yeni yapılacak projelendirmelerin ayırık sistem olarak yapılması konusu önem kazanmıştır.

Katı atık yönetiminde önemli bir boyut olan geri dönüşümün faydalarının yeterince bilinmemesi, geri kazanılmış ikincil ürüne ait standartların yetersizliği, teşvik ve yönlendirme sisteminin eksikliği gibi hususlar geri dönüşüm çalışmalarını olumsuz etkilemektedir.

Hızla artan enerji talebi neticesinde Türkiye’nin başta petrol ve doğal gaz olmak üzere enerji ithalatına bağımlılığı artış göstermiştir. Ülkemizin halihazırda toplam enerji talebinin yaklaşık %26’sı yerli kaynaklardan karşılanmaktayken, kalan bölümü çeşitlilik arz eden ithal kaynaklardan karşılanmaktadır.

Türkiye ekonomisinin yüksek ve istikrarlı büyüebilmesi için mümkün olan bütün yerli kaynakların enerji üretimi amacıyla değerlendirilmesi öncelikli bir husustur. Özellikle yenilenebilir enerji kaynaklarının hem birincil enerji arzı hem de elektrik üretimi amacıyla değerlendirilmesi sürdürülebilir kalkınmanın temini açısından önem taşımaktadır.

Türkiye’de ulaşım sisteminde 1950’li yıllardan sonra uygulanan karayolu ağırlıklı ulaşım politikaları sonucunda, 1950-2002 yılları arasında karayolu uzunluğu %80 artarken, demiryolu uzunluğu sadece %11 artmıştır. Mevcut altyapı ve işletme koşullarının iyileştirilememesi ve yeni koridorlar açılmaması nedeniyle sektör içerisindeki demiryolu payı düşüş göstermiştir. Bu nedenle 2003 yılından sonra uygulanan politikalar sonucunda demiryollarına önemli miktarda kaynak aktarımı sağlanmış, elektrifikasyon, çift hatlar ve hızlı tren hatları gibi birçok proje hayata geçirilmiş ve yatırım planlanmıştır.

Kentiçi ulaşımda ise ulaşım planlamasını gözardı eden plansız kentleşme, motorlu taşıt artışına karşı altyapı yatırımlarının yetersizliği, toplu taşımacılık yerine küçük kapasiteli bireysel taşımacılığın öne çıkması, kentiçi raylı sistem, yaya ve bisiklet yollarının yetersizliği gibi nedenlerle sürdürülebilir olmayan, maliyeti yüksek, güvensiz ve çevreyi kirletici bir taşımacılık karşımıza çıkmıştır.

42. Bu Alanlarda (35-40) Yeni Kentsel Gündemle Ele Alınan Sorunlar Ve Gelecekteki Zorluklar

Güvenli, afete dayanıklı, mali açıdan ulaşılabilir, dezavantajlı grupların ihtiyaçlarına uygun ve enerji verimli konut sunumunun sağlanması amacıyla konut üretimi ve kentsel dönüşüm uygulamaları gelecekte de Türkiye'nin kentleşme gündemindeki önemini koruyacaktır.

Bununla beraber kentsel dönüşümün planlanması ve uygulanmasında özellikle merkezi ve yerel idarelerin teknik, mali ve idari kapasitelerinin hızlı ve yaygın şekilde güçlendirilmesinin önemi artacaktır.

Kentsel dönüşümde plan ve projelerin niteliklerini, önceliklendirme, hazırlama, uygulama, izleme, değerlendirme, denetim ve yönetim süreçlerini tanımlayan usul ve esasların geliştirilmesi gerekecektir.

Kentsel dönüşümde farklı gelir gruplarının yaşam alanlarını kaynaştıran, işyeri-konut mesafelerini azaltan, altyapısı ve üstyapısı ile planlanmış, kentin kimliği ve dokusuyla uyumlu ve sosyal bütünleşmeyi destekleyen bir yaklaşımla gerçekleştirilmesinin önemi göz ardı edilmemelidir.

Gelecekte sosyal uyum analizleri yapılmadan gerçekleştirilen kentsel dönüşüm projeleri sonucunda, farklı gelir gruplarının mekânsal olarak ayrışması, gecekondulu sakinlerinin yer değiştirmesi sonucu kentsel suç oranlarında artışın ve güvenlik sıkıntısının ortaya çıkması muhtemeldir.

Hızlı şehirleşme nedeniyle artan altyapı ihtiyaçlarının karşılanmasında kayda değer ilerlemeler sağlanmakla birlikte, hizmet kalitesinin yükseltilmesi, sürekliliğinin ve sürdürülebilirliğin sağlanması ihtiyacı devam edecektir.

Nüfusun sağlıklı ve güvenilir içme ve kullanma suyuna erişiminin sağlanması; atıkların insan ve çevre sağlığına etkilerinin en aza indirilerek etkin yönetiminin gerçekleştirilmesi; şehirlerde arazi kullanım kararlarıyla uyumlu politikalar yoluyla trafik sıkışıklığını azaltan, erişilebilirliği ve enerji verimliliği yüksek, konforlu, güvenli, çevre dostu, maliyet etkin ve sürdürülebilir bir ulaşım altyapısının oluşturulması temel amaçtır.

İklim değişikliğine bağlı olarak yaşanan kuraklıklar sonucunda suya erişim konusunun en temel sorun alanı olarak kalacağı düşünüldüğünde, su kaynaklarının korunması, iyileştirilmesi ile kirliliğinin önlenmesi, izlenmesi ve kontrolü çalışmalarının önemi artacaktır.

Büyükşehir belediyelerinin genişleyen görev alanları sebebiyle, su ve kanalizasyon idarelerinin hukuki ve kurumsal yapısının yeniden düzenlenmesi gerekecektir.

Yerleşim yerlerinin içme ve kullanma suyu ihtiyaçlarının gerekli kalite ve standartlara uygun şekilde karşılanması, su kayıp ve kaçaklarının önlenmesi, mevcut şebekelerin iyileştirilerek sağlıklı ve çevre dostu malzeme kullanımının yaygınlaştırılması ihtiyacı öne çıkacaktır.

Şehirlerde kanalizasyon ve atık su arıtma altyapısının geliştirilmesi, bu altyapıların havzalara göre belirlenen deşarj standartlarını karşılayacak şekilde çalıştırılmalarının sağlanması, arıtılan atık suların yeniden kullanımı, gri su ve yağmur suyu kullanımı konularında çalışmalar yapılması gerekecektir.

Katı atık yönetiminin etkinleştirilerek, atık azaltma, kaynakta ayrıştırma, toplama, taşıma, geri kazanım ve bertaraf safhalarının teknik ve mali yönden bir bütün olarak geliştirilmesi ve bilinçlendirme ile kurumsal kapasitenin geliştirilmesine öncelik verilmesi ihtiyacı artacaktır.

Türkiye'nin enerjide dışa bağımlılığını azaltmaya yönelik alternatif politikalar oluşturulması kapsamında, arz tarafında yerli kaynakların daha fazla değerlendirilmesi, nükleer enerjinin enerji üretimi amacıyla kullanılması ve yenilenebilir kaynakların enerji üretimindeki payının yükseltilmesi önem taşımaktadır.

Başta enerji ve imalat sanayi olmak üzere tüm sektörlerde, doğal kaynakların etkin kullanımını ve çevresel bozulmaların önlenmesini sağlayacak temiz teknolojiler ile katma değeri yüksek yeşil ürünler geliştirilmesine yönelik Ar-Ge ve yenilik faaliyetlerinin artırılmasına ihtiyaç duyulacaktır.

Karayolları ve otomobilin hâkimiyeti dikkate alınarak temiz yakıt türlerinin kullanılması, elektrikli arabalar gibi yeni teknolojilerin geliştirilmesine ve demiryolları, deniz ve su yolları, toplu taşıma, yaya ve bisiklet yolları gibi ulaşım türlerine daha çok yatırım yapılmasına ve sistemler arası entegrasyonun geliştirilmesine ihtiyaç devam edecektir.

Kentsel ulaşım planlarının mekânsal planlarla bütünleşik olarak hazırlanması ile sürdürülebilir ve akıllı ulaşım sistemlerinin oluşturulması konusunda yerel yönetimlere teknik ve mali yardımlar yapılması önem taşımaktadır.

Sürdürülebilir ulaşımda maliyet sıkıntısı nedeniyle raylı ulaşım sistemleri ihtiyaçlarının yerli üretimle karşılanması için teknolojik yeterliliğin geliştirilmesi gibi tedbirler alınması gerekecektir.

GÖSTERGELER

Gösterge		1996	2006	2013	Kaynak
Gecekonduya yaşayan insanların yüzdesi		-	2.39%	0.94%	Gelir ve Yaşam Koşulları Araştırması, TÜİK (2006, 2013)
Kente yaşamakta olup güvenli içme suyuna erişebilen insanların yüzdesi		96.1% *	99.5%	99.8%	Gelir ve Yaşam Koşulları Araştırması, TÜİK (1994, 2006, 2013)
Kente yaşamakta olup yeterli kanalizasyon hizmetine erişebilen insanların yüzdesi		83% **	87%	92%	Belediye Atıksu İstatistikleri, TÜİK (2006, 2012)
Kente yaşamakta olup düzenli çöp toplama hizmetine erişebilen insanların yüzdesi		97.1% ***	98%	99% ****	Belediye Atıksu İstatistikleri, TÜİK (2012), Çevre ve Şehircilik Bakanlığı (2013)
Kente yaşamakta olup toplu taşımaya erişebilen insanların yüzdesi		-	-	87%	Gelir ve Yaşam Koşulları Araştırması, TÜİK (2013)
Sürdürülebilir kentsel gelişme için etkin yerleşme düzeyinin ölçülmesi	Ulusal bütçeden, yerel yönetimlere ayrılan gelir ve harcamanın payı	0,4%	7%	9%	T.C. Maliye Bakanlığı, Muhasebat Genel Müdürlüğü
	Yerel yönetimlerce yapılan harcamaların yerel kaynaklardan karşılanma oranı	-	52%	45.3%	T.C. Maliye Bakanlığı, Muhasebat Genel Müdürlüğü
İmar Planı olan belediyelerin yüzdesi		-	-	95,5%	Bütünleşik Kentsel Gelişme Stratejisi Belgesi Belediye Anketi, Çevre ve Şehircilik Bakanlığı (2013)
* (1994) ** (2002) *** (2003) **** (2012)					

EK

- KENTGES – Bütünleşik Kentsel Gelişme Stratejisi ve Eylem Planı (2010-2023)

RAPORA KATKI VERENLER

- Ankara Büyükşehir Belediyesi Başkanlığı
- Ankara Kalkınma Ajansı
- Atılım Üniversitesi İşletme Fakültesi, Siyaset Bilimi ve Kamu Yönetimi Bölümü
- Çankaya Üniversitesi Mimarlık Fakültesi, Şehir ve Bölge Planlama Bölümü
- Doğu Marmara Kalkınma Ajansı
- Gazi Üniversitesi Mimarlık Fakültesi, Şehir ve Bölge Planlama Bölümü
- Habitat Kalkınma ve Yönetişim Derneği
- İstanbul Büyükşehir Belediyesi Başkanlığı
- İller Bankası Anonim Şirketi
- Ortadoğu Teknik Üniversitesi Mimarlık Fakültesi, Şehir ve Bölge Planlama Bölümü
- T.C. Aile ve Sosyal Politikalar Bakanlığı
- T.C. Başbakanlık Afet ve Acil Durum Yönetimi Başkanlığı
- T.C. Başbakanlık Hazine Müsteşarlığı
- T.C. Başbakanlık Toplu Konut İdaresi Başkanlığı
- T.C. Çevre ve Şehircilik Bakanlığı
- T.C. Dışişleri Bakanlığı
- T.C. Ekonomi Bakanlığı
- T.C. Enerji ve Tabii Kaynaklar Bakanlığı, Yenilenebilir Enerji Genel Müdürlüğü
- T.C. Gıda, Tarım ve Hayvancılık Bakanlığı
- T.C. İçişleri Bakanlığı, Mahalli İdareler Genel Müdürlüğü
- T.C. İçişleri Bakanlığı, Emniyet Genel Müdürlüğü
- T.C. Kalkınma Bakanlığı
- T.C. Maliye Bakanlığı, Milli Emlak Genel Müdürlüğü
- T.C. Maliye Bakanlığı, Muhasebat Genel Müdürlüğü
- T.C. Orman ve Su İşleri Bakanlığı, Devlet Su İşleri Genel Müdürlüğü
- T.C. Ulaştırma, Denizcilik ve Haberleşme Bakanlığı
- Türkiye Mühendis ve Mimar Odaları Birliği, Şehir Plancılar Odası
- Türkiye Ekonomi Politikaları Araştırma Vakfı
- Türkiye İstatistik Kurumu

KAYNAKÇA

- Enerji Piyasası Düzenleme Kurumu, Enerji Yatırımcısı El Kitabı, 2012
- Dünya Bankası Avrupa ve Orta Asya Bölgesi, Anadolu Kaplanlarının Yükselişi - Türkiye’de Şehirleşmenin İncelenmesi, 2014
- T.C. Başbakanlık Afet ve Acil Durum Yönetimi Başkanlığı, Ulusal Deprem Stratejisi ve Eylem Planı (2012-2023),2013
- T.C. Başbakanlık Toplu Konut İdaresi Başkanlığı, Konut Üretim Raporu, 2014
- T.C. Çevre ve Şehircilik Bakanlığı, Kentleşme Şurası Sonuç Bildirgesi ve Komisyon Raporları, 2009
- T.C. Çevre ve Şehircilik Bakanlığı, KENTGES Bütünleşik Kentsel Gelişme Stratejisi ve Eylem Planı (2010-2023), 2010
- T.C. Çevre ve Şehircilik Bakanlığı, Türkiye Cumhuriyeti İklim Değişikliği Eylem Planı (2011-2023), 2012
- T.C. Çevre ve Şehircilik Bakanlığı, Türkiye Cumhuriyeti İklim Değişikliği 5. Bildirimi, 2013
- T.C. Çevre ve Şehircilik Bakanlığı, KENTGES Mali Araçlar Komisyonu Çalışma Raporu, 2014
- T.C. Enerji ve Tabii Kaynaklar Bakanlığı, Yenilenebilir Enerji Genel Müdürlüğü 2013 Yılı Faaliyet Raporu, 2014
- T.C. Gıda, Tarım ve Hayvancılık Bakanlığı, Kırsal Kalkınma Programı (2010-2013), 2010
- T.C. Gıda, Tarım ve Hayvancılık Bakanlığı 2013-2017 Stratejik Planı, 2013
- T.C. Kalkınma Bakanlığı, İllerin ve Bölgelerin Sosyo-Ekonomik Gelişmişlik Sıralaması Araştırması (SEGE-2011), 2013
- T.C. Kalkınma Bakanlığı, Onuncu Kalkınma Planı (2010-2018), 2013
- T.C. Kalkınma Bakanlığı, Onuncu Kalkınma Planı Özel İhtisas Komisyonu Raporları, 2014
- T.C. Kalkınma Bakanlığı, Faruk CİRİT, Sürdürülebilir Kentiçi Ulaşım Politikaları ve Toplu Taşıma Sistemlerinin Karşılaştırılması, 2014
- T.C. Mülga Başbakanlık Devlet Planlama Teşkilatı, Ulusal Kırsal Kalkınma Stratejisi (2007-2013), 2006
- T.C. Mülga Bayındırlık ve İskan Bakanlığı, Deprem Şurası, 2004
- T.C. Orman ve Su İşleri Bakanlığı, Ormancılık ve Su Şurası, Su Kaynaklarının Geliştirilmesi Çalışma Grubu Raporu, 2013
- T.C. Ulaştırma, Denizcilik ve Haberleşme Bakanlığı, Türkiye Ulaşım ve İletişim Stratejisi 2023, 2011
- T.C. Ulaştırma, Denizcilik ve Haberleşme Bakanlığı, 11. Ulaştırma, Denizcilik ve Haberleşme Şurası (11. Transportation maritime Affairs and Communications Forum), 2013
- Türkiye Belediyeler Birliği, Türk Mahalli İdarelerinin Mali Yapısı, 2011
- Türkiye Belediyeler Birliği, Ulaşım Planlama Çalışmaları ve Ulaşım Ana Planı Hazırlama Kılavuzu, 2014
- Türkiye İstatistik Kurumu, Gelir ve Yaşam Koşulları Araştırması, 2006 - 2013
- Türkiye İstatistik Kurumu, Nüfus ve Konut Araştırması, 2011

TÜRKİYE CUMHURİYETİ
ÇEVRE VE ŞEHİRCİLİK BAKANLIĞI
Söğütözü Mahallesi, Anadolu Bulvarı,
2179 Sokak, No:5, 06510 Çankaya,
Ankara / TURKEY
Tel: +90 (312) 285 7173