



ÇEVRESEL ETKİ DEĞERLENDİRMESİ, İZİN VE DENETİM
GENEL MÜDÜRLÜĞÜ

Hava Kalitesi Bülteni

Yıllık, 2017

1. GENEL BİLGİLER

Bakanlığımız online hava kalitesi izleme sürecine 2005 yılında başlamıştır.

Söz konusu istasyonlardan elde edilen anlık ölçüm sonuçları www.havaizleme.gov.tr adresinden anlık olarak kamuoyu bilgisine sunulmaktadır.

2008 yılında Bakanlığımız sorumluluğunda yer alan Avrupa Birliğinin 96/62/EC, 99/30/EC, 2000/69/EC, 2002/3/EC, 2004/107/EC ve 2008/50/EC sayılı direktiflerinin ulusal mevzuata yansıtılması sonucu Hava Kalitesi Değerlendirme ve Yönetimi (HKDY) Yönetmeliği 06.06.2008 tarih 26898 sayılı Resmi Gazete' de yayımlanarak yürürlüğü girmiştir. Söz konusu Yönetmelik gereği ölçülmesi/analiz edilmesi gereken parametreler; kükürtdioksit, azot oksitler, ozon, karbonmonoksit, Partikül madde (PM10 ve PM2.5), Benzen, Kurşun, Arsenik, Nikel, Kadmiyum, Benzo(a)Piren, Ozon öncül maddeler ve gaz halindeki toplam civa olup, Tablo-1' de yer alan uyum takviminde verilen süreçlerde bölgesel merkezlerin yapılanması ile birlikte bu parametrelerin izlenmesi gerçekleştirilecektir.

Online hava kalitesi izleme sürecinin başladığı ilk yıllarda toplam 81 adet istasyonda

kükürtdioksit ve partikül madde parametreleri izlenirken günümüz itibarıyla ülke gelinde kurulu bulunan hava kalitesi izleme istasyon sayısı toplam 210 adete ulaşmıştır. Bu istasyonlardan 174 adedinde PM10, 34 adedinde PM2.5, 182 adet SO2, 97 adet NOx, 59 adet O3 ve 45 adet CO parametreleri ölçülmektedir. Hava kalitesi izleme sürecinde AB gerekliliklerinin sağlanabilmesi için söz konusu yönetmelikte yer alan bölge ve alt bölgeleri içeren bölgesel yapılanma sürecine bakanlığımızca 2009 yılında başlanıldığından Bölgesel yapılanma ile birlikte hava kalitesi izlenen parametreler artırılmaktadır.

Partiküler maddenin esas kaynakları fabrikalar, enerji tesisleri, yakma tesisleri, inşaat faaliyetleri, yangınlar ve rüzgârdır. Partiküllerin boyutu aerodinamik çapları 2,5 µm'den küçük olanlar PM2,5 ve 10 µm'den küçük olanlar PM10 olarak tanımlanmaktadır. Bu partiküller solunum sisteminde depolanabilirler.

Partiküler Madde (PM10-PM2.5): hava içinde askıda bulunan partiküllerin çeşitli ve kompleks karışımını içerir. Partiküler madde doğal ve antropojenik faaliyetler sonucu oluşur (Poschl,2005). Partiküler maddenin esas kaynakları fabrikalar, enerji tesisleri, yakma tesisleri, inşaat faaliyetleri, yangınlar ve rüzgârdır. Partiküllerin boyutu aerodinamik çapları 2,5 µm'den küçük olanlar PM_{2,5} ve 10 µm'den küçük olanlar PM₁₀ olarak tanımlanmaktadır. Bu partiküller solunum sisteminde depolanabilirler.

T.C. Çevre ve Şehircilik Bakanlığı

Çevresel Etki Değerlendirmesi,
İzin ve Denetim Genel Müdürlüğü

Laboratuvar, Ölçüm ve İzleme
Dairesi Başkanlığı

Hava Kalitesi İzleme Şube
Müdürlüğü

Haymana Yolu 5. Km

Gölbaşı / ANKARA

Tel: 0312 498 21 50

Fax: 0312 498 21 66

www.havaizleme.gov.tr

Kükürt Dioksit (SO2) : Ana kaynağı kükürt oranı yüksek yağların, kömür ve linyitin yakılmasıdır. SO₂ ayrıca

kükürt oranı yüksek bronz ve tunçun eritilmesiyle ortaya çıkıyor. SO₂ parametresi sırası ile ısınma, sanayi ve trafik bölgeleri ile oluşan bir kirleticidir.

Azotoksitler (NOx) : İnsan sağlığını en çok etkileyen azot oksit türü olması itibari ile, NO₂ kentsel bölgelerdeki en önemli hava kirleticilerinden biridir. NO₂ parametresi sırası ile trafik, ısınma ve sanayi bölgeleri ile oluşan bir kirleticidir.

Karbonmonoksit (CO): Renksiz, kokusuz, ve tatsız bir gaz olup karbon içeren yakıtların eksik yanması ile ortaya çıkar. Birincil bir hava kirleticisi olan karbonmonoksit, oksijen eksikliği, tutuşma sıcaklığı, yüksek sıcaklıkta gazın kalıcılık zamanı ve yanma odası türbülansı gibi etkenlerden birinin eksikliğinde tam olmayan bir yanma sonucunda CO₂ yerine meydana gelmektedir.

Ozon (O3) : Yer seviyesi ozon (troposferik) kirliliği atmosfere doğrudan salınmamaktadır. Güneş ışığının etkisiyle, atmosfere salınan azot oksitler ve uçucu organiklerin karmaşık kimyasal tepkimeleri neticesinde oluşmaktadır. Bu sebeple azot oksit ve uçucu organik kirleticileri ozon öncül kirleticiler olarak da tanımlanmaktadır. Azot oksitler ve uçucu organik kirleticilerinin temel kaynakları olan trafik, çözücü kullanımı ve sanayi tesisleri dolaylı olarak yer seviyesi ozon kirliliğine yol açmaktadır.

Benzen : Uçucu organik bileşiklerin (UOB'ler) göz tahrişinden kansere kadar insan sağlığı üzerinde çok çeşitli doğrudan etkileri ve troposferik ozon oluşumuna sebep olduğu için ekosistem üzerine dolaylı etkileri vardır. UOB'ler arasında kanser yaptığı kanıtlanmış ve kent atmosferinde trafik, endüstri gibi birçok kaynaktan salınım yapan benzen kirleticisi ayrı bir öneme sahiptir.

Polisiklik aromatik hidrokarbonlar (PAH) : İki ya da daha fazla benzen halkasına sahip hidrofobik karakterli

organik bileşiklerdir. PAH'lar doğal ya da insan kaynaklı olarak organik bileşiklerin eksik yanması sonucu oluşurlar. PAH insan kaynaklı ve doğal kaynaklı oluşmaktadır.

Kurşun (Pb): Mavimsi veya gümüş grisi renğinde yumuşak bir metaldir. Kurşunun tetraetil veya tetrametil gibi organik bileşiklerinin yakıt katkı maddesi olarak kullanılmaları nedeniyle kirleticisi parametre olarak önem gösterirler. Uçuculuklarının diğer petrol bileşiklerinden daha fazla olması nedeni ile ilave edildiği yakıtın da uçuculuğunu artırır.

Kadmiyum (Cd): Gümüş beyazı renğinde bir metaldir. Havada hızla kadmiyum oksite dönüşür. Havadaki kadmiyum fume konsantrasyonu 1 mg/m³ limitini aşması durumunda, solunumdaki akut etkileri gözlemek mümkündür.

Nikel (Ni) : Gümüşümsü beyaz renkli sert bir metaldir. Nikel biyolojik sistemlerde adenosin, trifosfat, aminoasit, peptit, protein ve deoksiribonükleik asitlerle kompleks oluştururlar. Havadaki nikel bileşiklerinin solunması sonucunda, solunum savunma sistemi ile ilgili olarak; solunum borusu irritasyonu, tahribatı, immunolojik değişim, alveoler makrofaj hücre sayısında artış, silia aktivitesi ve immünite baskısında azalma gibi anormal fonksiyonlar meydana gelir.

Arsenik (As) : Doğada çok az miktarda bulunan arsenik genellikle oksijen, klor ve kükürtle bileşik halde bulunur. Bitve hayvanlarda ise karbon ve hidrojenle bileşik yapar. Çoğu arsenik bileşiminin özel bir tadı ve kokusu yoktur. Çevrede bulunan arsenik buharlaşmaz, çoğu arsenik bileşiği suda çözünür, arsenik bulaşmış maddelerin yanmasıyla havaya karışabilir, havadan yere inerek birikebilir, parçalanmaz, ancak bir türden diğerine dönüşebilir. Solunum ve sindirim yollarıyla vücuda alınabilir.

Tablo.1 İnsan Sağlığı ve Ekosistemin Korunması İçin Hava Kalitesi Sınır Değerleri

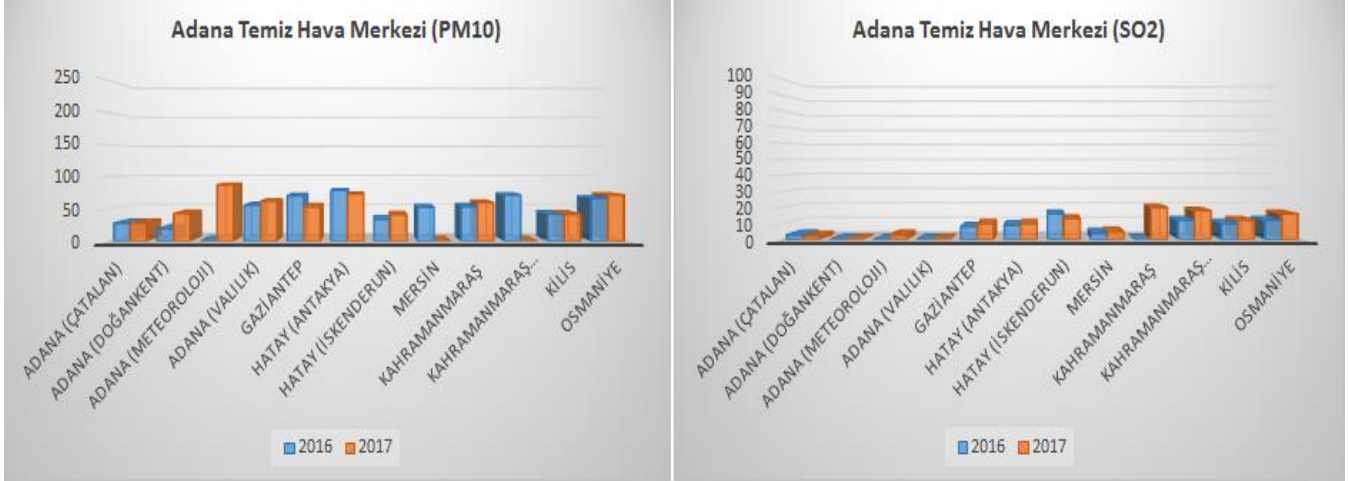
Kirlenici Parametreler	Ölçüm Periyodu	Sınır Değerler		Uyum Takvimi
		Ülkemizde Uygulanan (2017)	AB Ülkelerinde Uygulanan	
Kükürtdioksit SO₂ (µg/m³)	Saatlik	410	350	1.1.2019
	Günlük	175	125	
	Uyarı Eşiği	500	500	
	(3 ardışık saat)			
SO₂ (µg/m³)	Saatlik Aşım Sayısı	-	24	1.1.2014
	Günlük Aşım Sayısı	-	3	
	Yıllık Ekosistem	20	20	
Partikül Madde PM₁₀ (µg/m³)	Günlük	70	50	1.1.2019
	Yıllık	48	40	
	Günlük Aşım Sayısı	-	35	
Azotdioksit NO₂ (µg/m³)	Saatlik	270	200	1.1.2024
	Yıllık	48	40	
	Uyarı Eşiği	400	400	
Azotoksitler NO_x (µg/m³)	(3 ardışık saat)			1.1.2014
	Saatlik Aşım Sayısı	-	18	
Karbonmonoksit CO (mg/m³)	Yıllık (Ekosistem)	30	30	1.1.2017
	8 Saatlik Ortalama	10	10	
Ozon O₃ (µg/m³)	8 Saatlik Ortalama	120	120	1.1.2022
	Bilgi Eşiği (saatlik)	-	180	
	Uyarı Eşiği (saatlik)	-	240	

*Hava kalitesi bülteni Resmi İstatistik Programı(RİP) kapsamında yayımlanmaktadır.

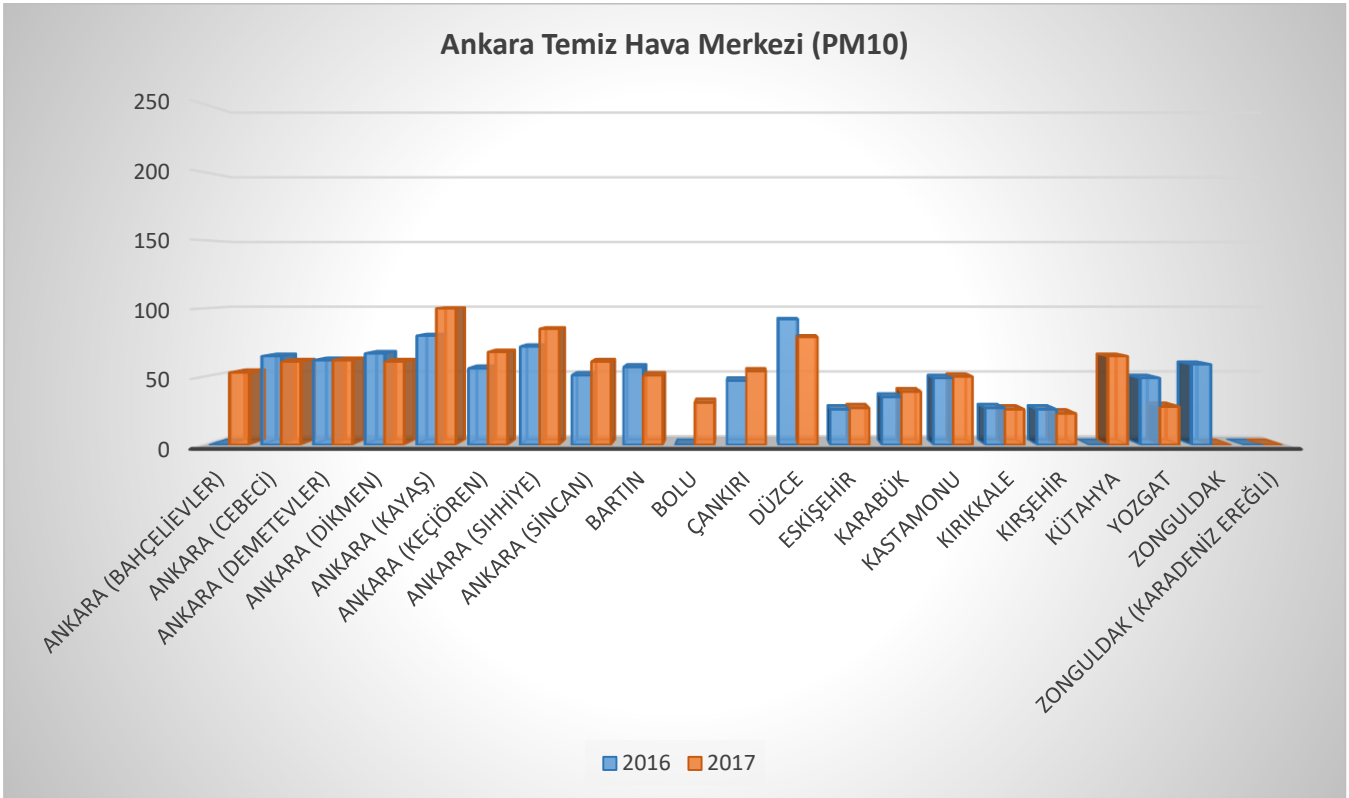
Benzen	Yıllık	9	5	1.1.2021
C6H6 (µg/m3)				
Kurşun	Yıllık	0.7	0.5	1.1.2019
Pb (µg/m3)				
Arsenik (ng/m3)	Yıllık	-	6	1.1.2020
As (ng/m3)				
Kadmiyum	Yıllık	-	5	1.1.2020
Cd (ng/m3)				
Nikel	Yıllık	-	20	1.1.2020
Ni (ng/m3)				
Benzoapiren	Yıllık	-	1	1.1.2020
B(a)p (ng/m3)				

2. YILLIK ÖLÇÜM SONUÇLARININ KARŞILAŞTIRILMASI

Her bir bölge bazında kurulu bulunan hava kalitesi izleme istasyonlarında ölçülen kükürtdioksit ve partikül madde 2016 yılı ölçüm sonuçları 2017 yılı ölçüm sonuçları ile karşılaştırılmış olup sonuçlar aşağıdaki tablolarda yer almaktadır.

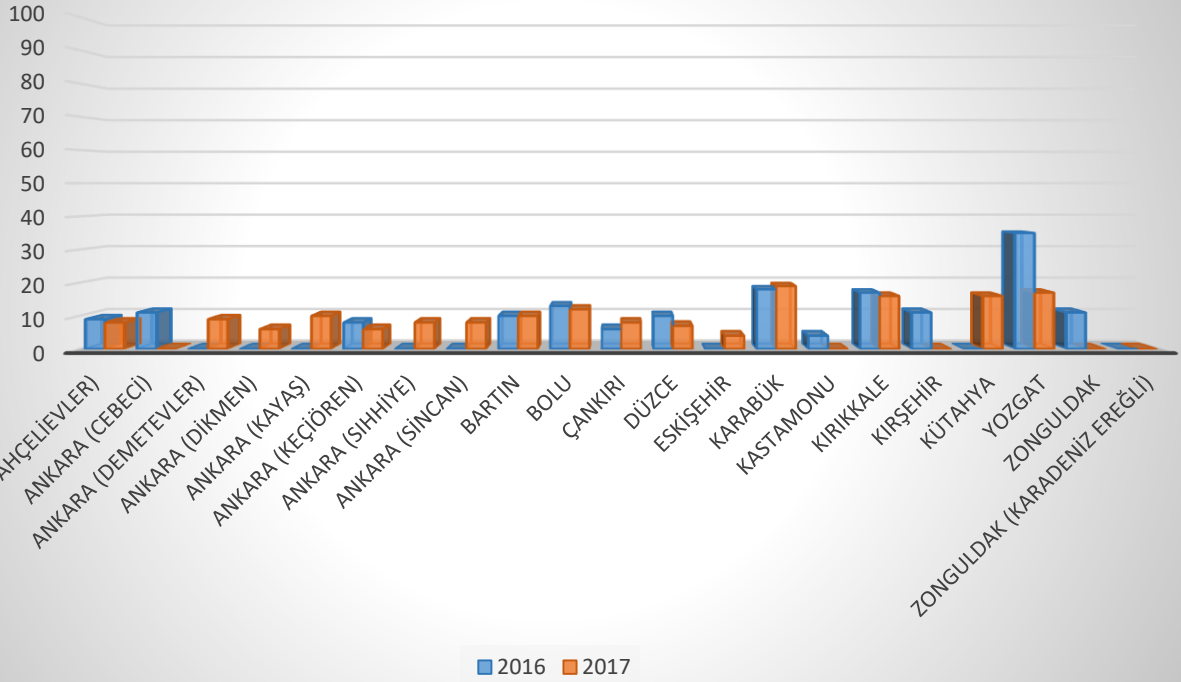


Adana THM bağlı illerden partikül madde(pm10) emisyonları açısından Gaziantep ve Hatay-Antakya istasyonlarında zama görülmektedir. Sadece üç istasyonda sınır değer olan 70 µg/m³ aşılmıştır. Kükürtdioksit emisyonlarına baktığımızda Hatay-İskenderun hariç diğer tüm istasyonlarda artış görülmektedir. Ortalama SO2 emisyonlarında 2016 yılına nazaran 2 µg/m³ artış olurken, ortalama kükürtdioksit emisyonu bölgede 11 µg/m³ tür. Toz emisyon ortalaması ise 56 µg/m³ tür.



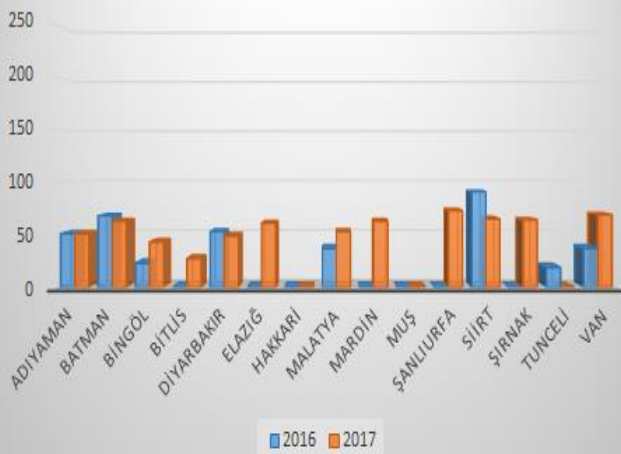
*Hava kalitesi bülteni Resmi İstatistik Programı(RİP) kapsamında yayımlanmaktadır.

Ankara Temiz Hava Merkezi (SO₂)

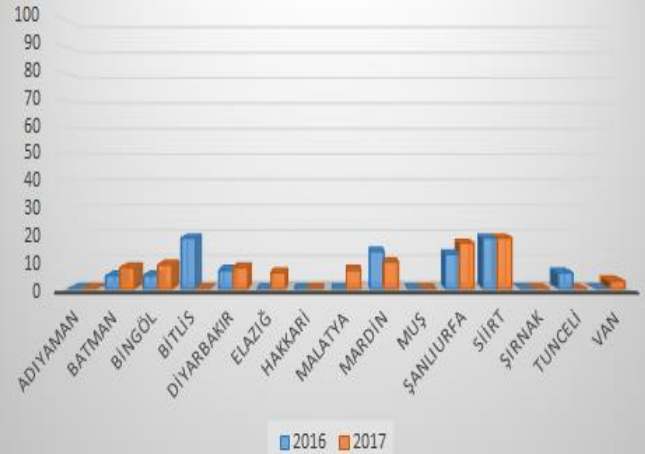


Ankara THM bağlı illerden partikül madde emisyonları açısından incelendiğinde; Düzce ve Yozgat istasyonlarında kaydedeğer azalma mevcuttur. Ortalama toz emisyonları ise bölgede değişmemiştir. Kükürtdioksit emisyonlarında ise; Ankara-Keçiören, Düzce ve özellikle Yozgat istasyonlarında azalma mevcuttur. Bölgede ortalama kükürtdioksit emisyonu bölgede $10 \mu\text{g}/\text{m}^3$ 'tür. Toz emisyon ortalaması ise $54 \mu\text{g}/\text{m}^3$ 'tür.

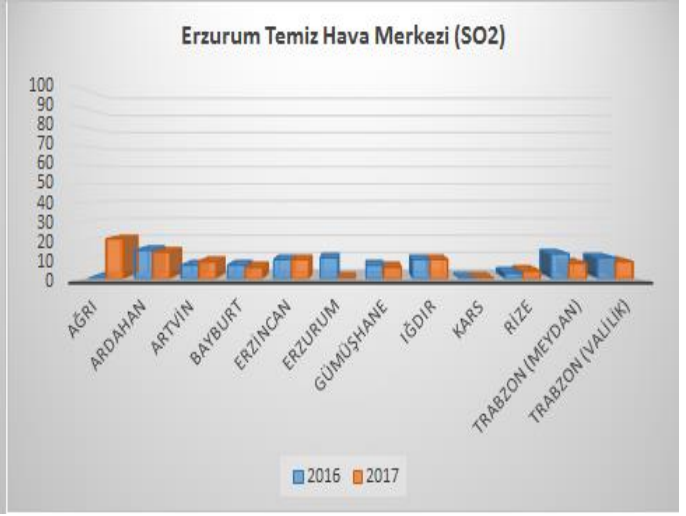
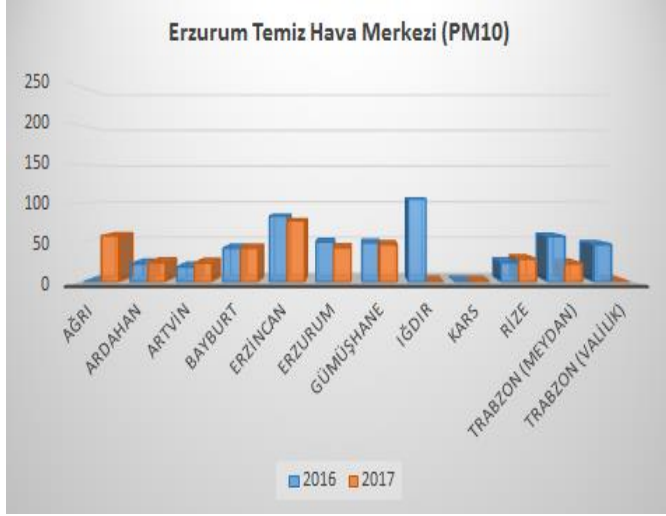
Diyarbakır Temiz Hava Merkezi (PM₁₀)



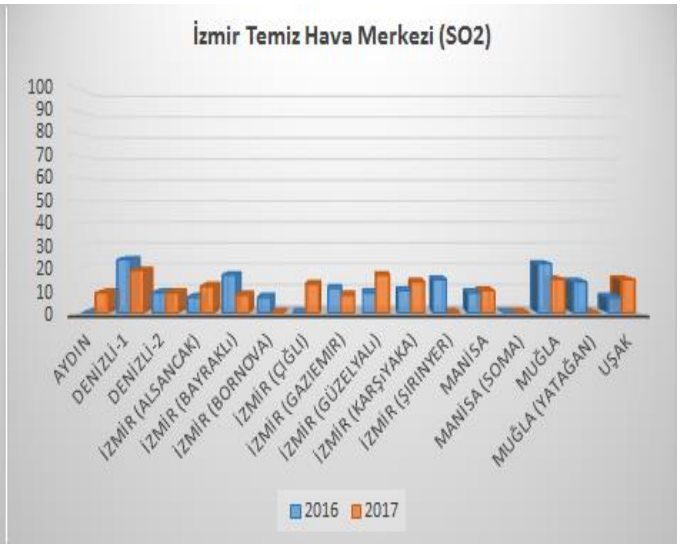
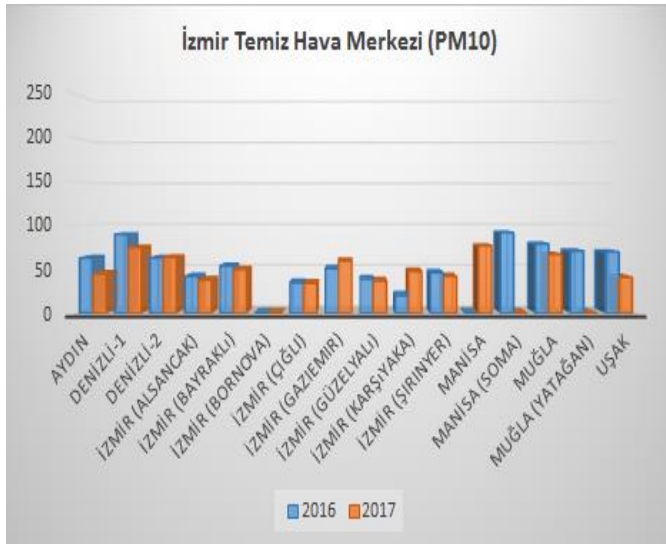
Diyarbakır Temiz Hava Merkezi (SO₂)



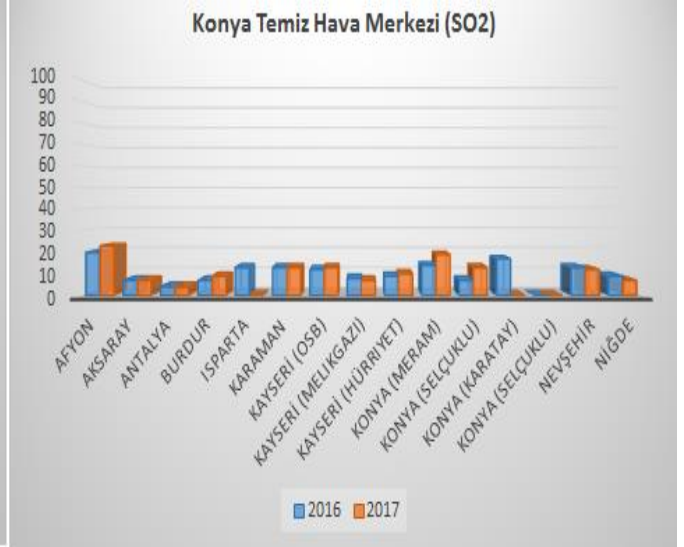
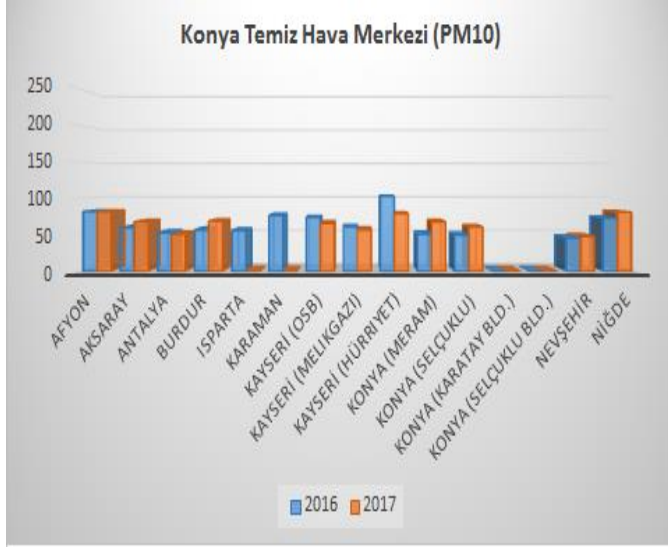
Diyarbakır THM bağlı illerden partikül madde emisyonları açısından incelendiğinde; Batman ve Siirt istasyonları hariç bölgedeki istasyonlarda azalma görülmemektedir. Ayrıca genel itibari ile bölgedeki toz emisyonu $10 \mu\text{g}/\text{m}^3$ 'lük artış ile $47 \mu\text{g}/\text{m}^3$ 'dan $57 \mu\text{g}/\text{m}^3$ 'a çıkmıştır. Kükürtdioksit emisyonları açısından Mardin istasyonunda önemli bir azalma görülmekle beraber bölgedeki ortalama $1 \mu\text{g}/\text{m}^3$ azalmıştır. Bölgedeki ortalama kükürtdioksit konsantrasyonu $10 \mu\text{g}/\text{m}^3$ seviyelerindedir.



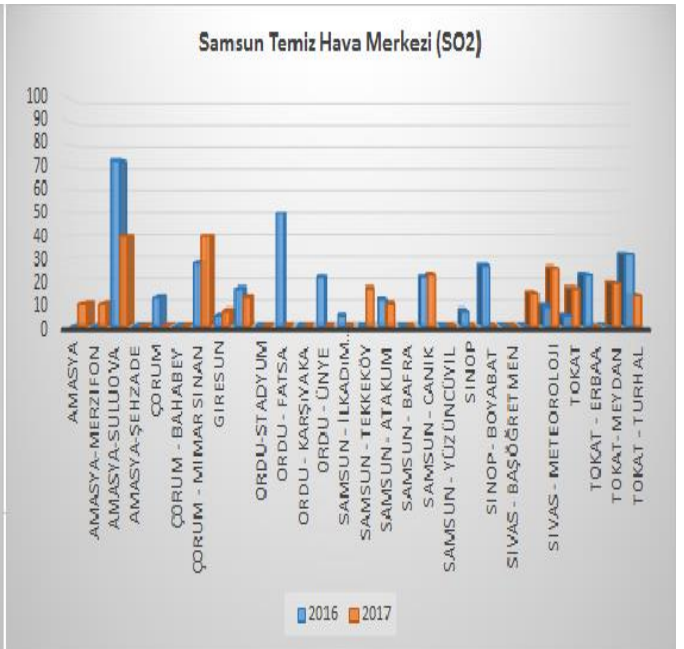
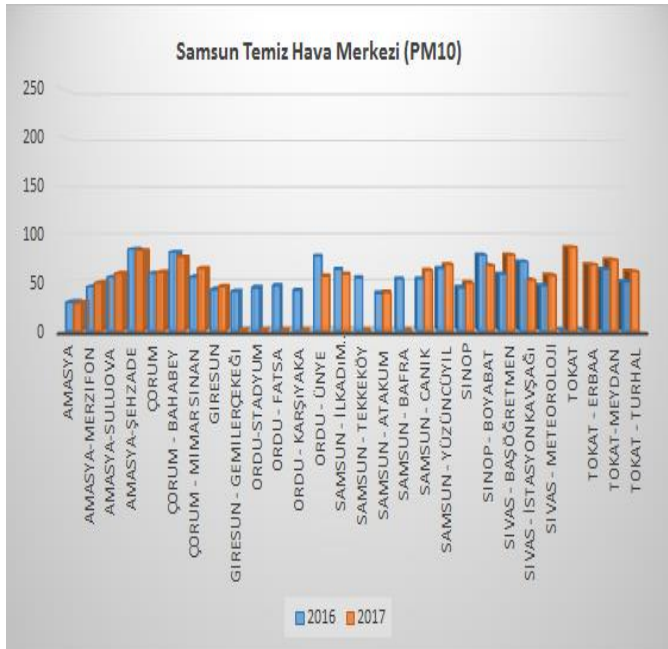
Erzurum THM bağlı illerden kükürtdioksit emisyonları açısından Trabzon-Valilik, Trabzon-Meydan ve Ardahan istasyonlarında azalma mevcuttur. Ayrıca bölge genelinde; 2016 senesinde $9 \mu\text{g}/\text{m}^3$ olan SO_2 konsantrasyonu 2017 senesinde $10 \mu\text{g}/\text{m}^3$ olarak ölçülmektedir. Toz emisyonlarında ise; bölgede Gümüşhane, Trabzon-Meydan, Erzurum ve Erzincan istasyonlarında düşüş gözlenirken bölge genelinde $10 \mu\text{g}/\text{m}^3$ azalma söz konusudur. Ayrıca Erzincan dışındaki hiçbir istasyon sınır değer olan $70 \mu\text{g}/\text{m}^3$ 'ü aşmamıştır. Toz emisyon ortalaması ise $41 \mu\text{g}/\text{m}^3$ 'tür.



İzmir THM bağlı illerden kükürtdioksit emisyonları açısından 2016 yılı ile 2017 yılı değerleri karşılaştırıldığında bölge genelinde herhangi bir değişme söz konusu değildir. Özellikle Denizli-1, İzmir-Bayraklı ve Muğla istasyonlarında gözle görülür bir azalma mevcuttur. Toz emisyonları ise; 2017 yılı içerisinde $37-77 \mu\text{g}/\text{m}^3$ civarında seyretmektedir. Bölge genelinde toz ortalamaları $6 \mu\text{g}/\text{m}^3$ azalarak $52 \mu\text{g}/\text{m}^3$ olarak ölçülmüştür.

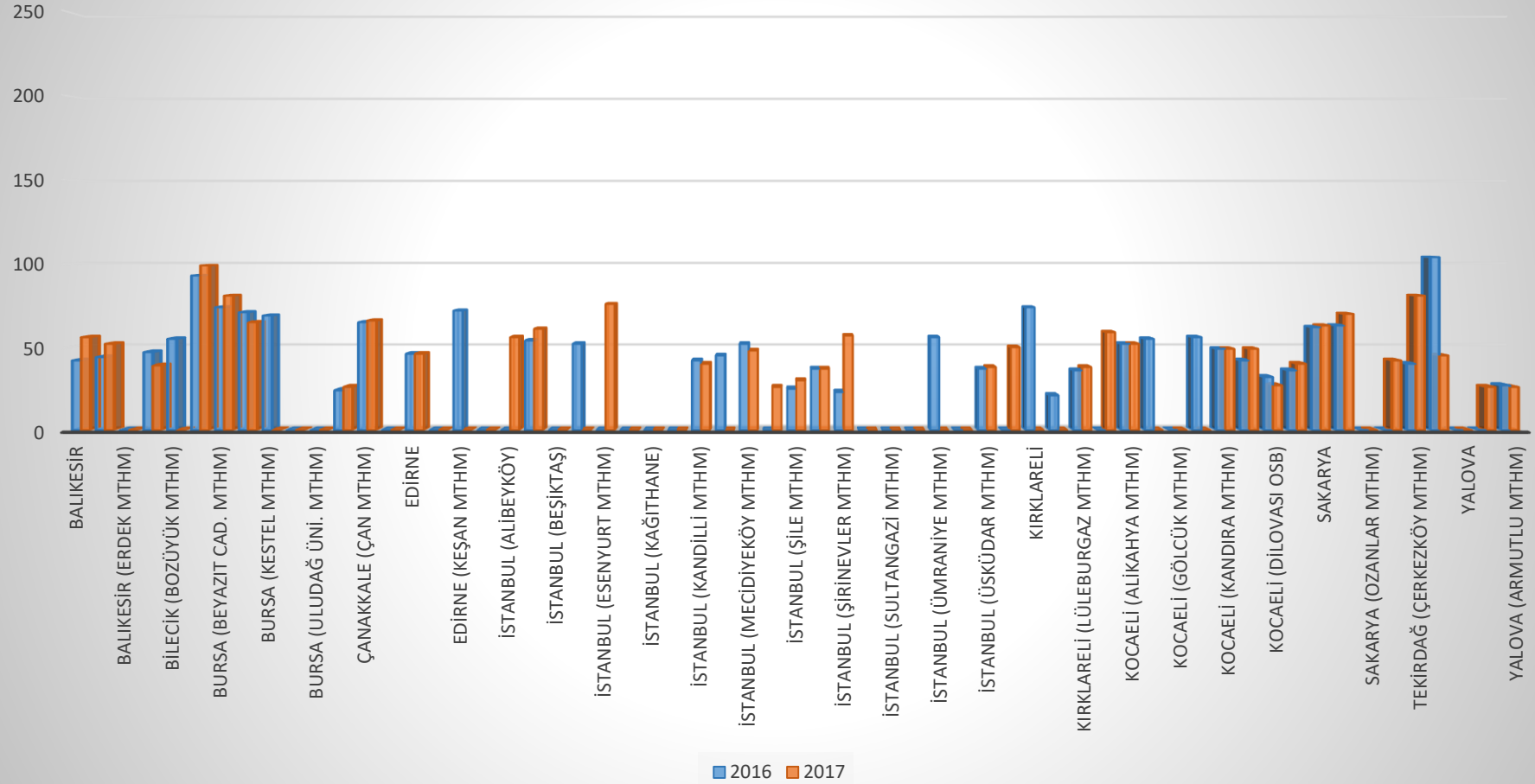


Konya THM bağlı illerde kükürtdioksit emisyonları açısından 2016 yılı ile 2017 yılı değerleri karşılaştırıldığında bölge genelinde herhangi bir değişme söz konusu değildir. Özellikle Niğde ve Nevşehir istasyonlarında bir azalma olduğu görülmektedir. Toz emisyonlarında ise, bölge genelinde 1 $\mu\text{g}/\text{m}^3$ 'lük bir artış mevcuttur. Bölge genelindeki toz ortalamaları ise yaklaşık 66 $\mu\text{g}/\text{m}^3$ 'tür.



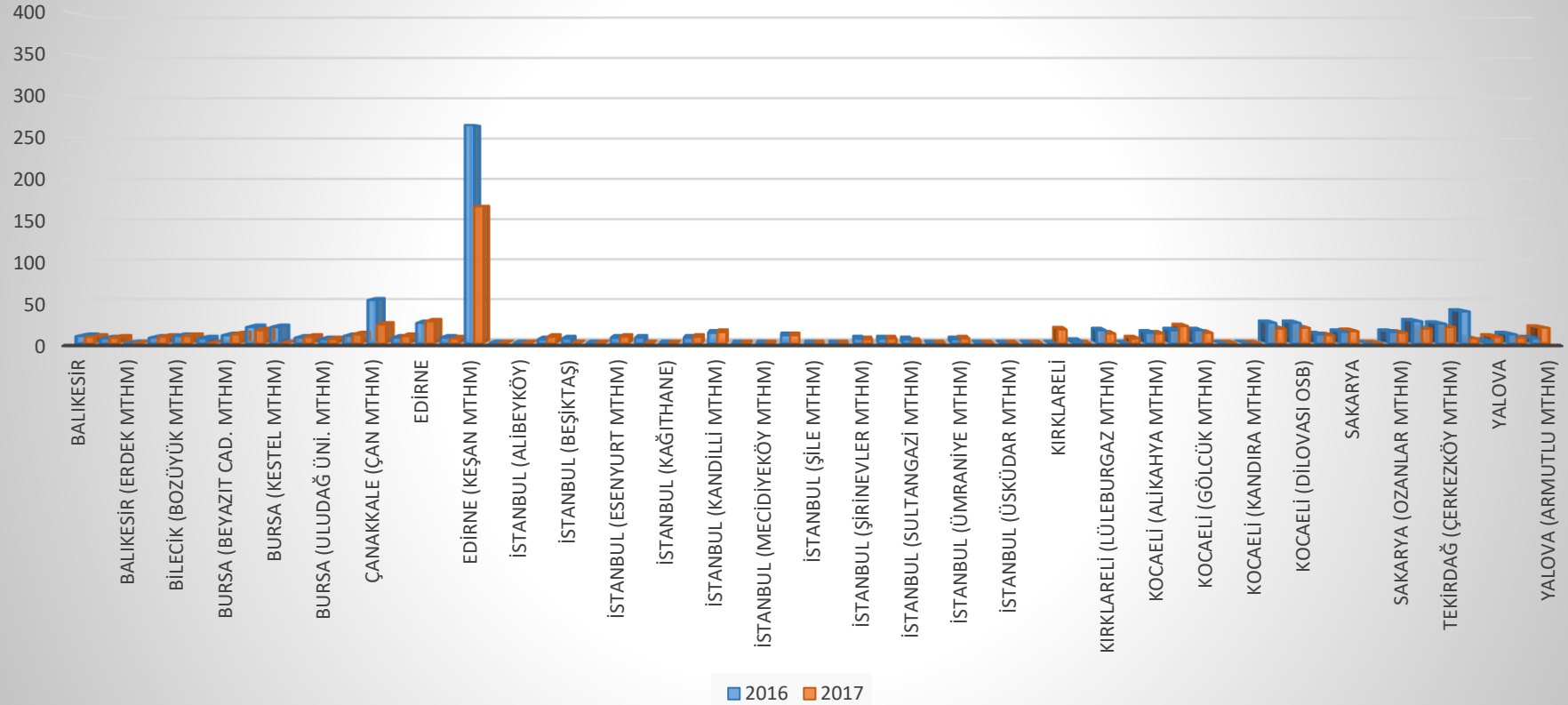
Samsun THM bağlı illerde kükürtdioksit emisyonları açısından 2016 yılı ile 2017 yılı değerleri karşılaştırıldığında bölge genelinde 3 $\mu\text{g}/\text{m}^3$ azalma meydana gelmiştir. Amasya-Suluova ve Tokat-Turhal istasyonlarında belirgin bir azalma grafikten okunmaktadır. Toz emisyonları açısından incelendiğinde bölgede Ordu-Ünye, Sinop-Boyabat ve Sivas-İstasyon Kavşağı istasyonlarında azalma meydana gelmiştir. Bölge genelinde toz konsantrasyonu ortalama 62 $\mu\text{g}/\text{m}^3$ 'tür.

Marmara Temiz Hava Merkezi (PM10)



*Hava kalitesi bülteni Resmi İstatistik Programı(RİP) kapsamında yayımlanmaktadır.

Marmara Temiz Hava Merkezi (SO2)



Marmara THM bağlı illerde kükürtdioksit emisyonları açısından Edirne-Keşan MTHM, Tekirdağ-Merkez MTHM ve Çanakkale-Çan MTHM istasyonlarında farkedilebilir ölçüde azalma mevcutken Yalova ve Yalova-Armutlu istasyonlarında artış meydana gelmiştir. Bölge genelinde geçen seneye nazaran $4 \mu\text{g}/\text{m}^3$ azalma meydana gelmiştir. Toz emisyonları açısından incelendiğinde; 2016 yılı baz alındığında $51 \mu\text{g}/\text{m}^3$ olan toz konsantrasyonu 2017 yılında $1 \mu\text{g}/\text{m}^3$ azalarak $50 \mu\text{g}/\text{m}^3$ olmuştur.

*Hava kalitesi bülteni Resmi İstatistik Programı(RİP) kapsamında yayımlanmaktadır.

3. 2017 YILI ÖLÇÜM SONUÇLARI

İl ADI	PM10	SO2	CO	NO2	O3
	Ortalama (µg/m3)	Ortalama (µg/m3)	Ortalama (µg/m3)	Ortalama (µg/m3)	Ortalama (µg/m3)
ADANA (Çatalan)	28	2	-	-	-
ADANA (Doğankent)	43	-	-	-	-
ADANA (Meteoroloji)	88	3	-	22	29
ADANA (Valilik)	62	-	331	23	36
ADIYAMAN	51	-	-	-	-
AFYON	82	23	-	-	-
AĞRI	59	21	-	-	22
AKSARAY	68	7	-	-	-
AMASYA	29	10	-	-	-
AMASYA (Merzifon)	50	10	-	44	-
AMASYA (Suluova)	60	40	-	25	-
AMASYA (Şehzade)	84	-	1002	69	28
ANKARA (Bahçelievler)	53	8	852	-	-
ANKARA (Cebeci)	61	-	1020	58	38
ANKARA (Demetevler)	62	9	-	61	-
ANKARA (Dikmen)	61	6	-	65	-
ANKARA (Kayaş)	100	10	-	34	-
ANKARA (Keçiören)	68	6	-	45	41
ANKARA (Sıhhiye)	85	8	1049	-	-
ANKARA (Sincan)	61	8	-	51	46
ANTALYA	51	4	-	-	-
ARDAHAN	25	14	-	26	27
ARTVİN	24	9	-	7	55
AYDIN	45	9	-	-	-
BALIKESİR	56	8	-	-	-
BALIKESİR (Bandırma MTHM)	52	7	-	41	-
BALIKESİR (Erdek MTHM)	*	-	-	9	82
BARTIN	51	10	-	-	-
BATMAN	63	8	-	-	-
BAYBURT	43	6	-	27	-
BİLECİK	39	8	-	-	-
BİLECİK (Bozüyük MTHM)	-	9	-	29	-
BİNGÖL	43	9	-	-	-
BİTLİS	27	-	-	-	-
BOLU	31	12	-	-	-
BURDUR	69	9	-	-	-
BURSA	99	-	-	-	-
BURSA (Beyazıt Cad. MTHM)	81	11	1365	73	-
BURSA (İnegöl MTHM)	65	16	-	34	-

*Hava kalitesi bülteni Resmi İstatistik Programı(RİP) kapsamında yayımlanmaktadır.

BURSA (Kestel MTHM)	-	-	-	-	-
BURSA (Kültür Park MTHM)	*	8	-	43	41
BURSA (Uludağ Üni. MTHM)	*	5	-	31	55
ÇANAKKALE	26	11	-	-	-
ÇANAKKALE (Çan MTHM)	66	23	-	20	45
ÇANAKKALE (Lapseki MTHM)	*	9	-	10	70
ÇANKIRI	54	8	-	-	-
ÇORUM	61	-	-	-	-
ÇORUM (Bahabey)	77	-	1120	87	29
ÇORUM (Mimar Sinan)	65	40	-	-	-
DENİZLİ (Bayramyeri)	75	19	-	-	-
DENİZLİ (Merkezefendi)	64	9	-	-	-
DİYARBAKIR	49	8	-	-	-
DÜZCE	79	7	-	-	-
EDİRNE	46	27	-	-	-
EDİRNE (Karaağaç MTHM)	*	6	-	13	54
EDİRNE (Keşan MTHM)	-	167	-	25	28
ELAZIĞ	61	6	-	-	-
ERZİNCAN	78	10	-	25	35
ERZURUM	44	-	-	55	27
ESKİŞEHİR	27	4	-	-	-
GAZİANTEP	54	10	-	-	-
GİRESUN	46	7	-	-	-
GİRESUN (Gemilerçekeği)	-	13	1001	-	-
GÜMÜŞHANE	48	6	-	26	27
HAKKARİ	-	-	-	-	-
HATAY (Antakya)	73	10	-	-	-
HATAY (İskenderun)	41	13	561	-	74
İĞDIR	-	10	-	29	41
ISPARTA	-	-	-	-	-
MERSİN	-	5	-	-	-
İSTANBUL (Aksaray)	-	-	668	-	-
İSTANBUL (Alibeyköy)	56	-	451	-	21
İSTANBUL (Başakşehir MTHM)	61	8	456	39	56
İSTANBUL (Beşiktaş)	-	-	-	-	-
İSTANBUL (Esenler)	-	-	-	52	-
İSTANBUL (Esenyurt MTHM)	76	8	-	20	42
İSTANBUL (Kadıköy)	-	-	-	59	21
İSTANBUL (Kağıthane)	-	-	-	-	-
İSTANBUL (Kağıthane MTHM)	*	8	-	43	41
İSTANBUL (Kandilli MTHM)	40	14	692	36	-
İSTANBUL (Kartal)	-	-	-	-	-
İSTANBUL (Mecidiyeköy MTHM)	48	*	558	71	-
İSTANBUL (Sarıyer)	26	10	-	-	-
İSTANBUL (Şile MTHM)	30	*	-	5	71

*Hava kalitesi bülteni Resmi İstatistik Programı(RİP) kapsamında yayımlanmaktadır.

İSTANBUL (Silivri MTHM)	37	*	-	29	53
İSTANBUL (Şirinevler MTHM)	57	5	763	69	-
İSTANBUL (Sultanbeyli MTHM)	*	6	-	22	56
İSTANBUL (Sultangazi MTHM)	*	3	-	40	35
İSTANBUL (Ümraniye)	-	-	-	-	-
İSTANBUL (Ümraniye MTHM)	-	6	974	91	-
İSTANBUL (Üsküdar)	-	-	-	-	-
İSTANBUL (Üsküdar MTHM)	38	*	647	47	-
İSTANBUL (Yenibosna)	50	-	-	-	-
İZMİR (Alsancak)	38	12	-	-	-
İZMİR (Bayraklı)	50	8	-	-	-
İZMİR (Bornova)	-	-	-	-	-
İZMİR (Çiğli)	34	13	-	-	-
İZMİR (Gaziemir)	60	8	-	-	-
İZMİR (Güzelyalı)	37	17	-	-	-
İZMİR (Karşıyaka)	48	14	-	-	-
İZMİR (Şirinyer)	42	-	-	-	-
KAHRAMANMARAŞ	60	20	-	-	-
KAHRAMANMARAŞ (Elbistan)	-	18	-	-	-
KARABÜK	39	19	-	-	-
KARAMAN	-	13	-	-	-
KARS (İstasyon Mahallesi)	-	-	585	-	37
KASTAMONU	50	-	-	-	-
KAYSERİ (Osb)	66	13	-	-	-
KAYSERİ (Melikgazi)	57	7	-	-	-
KAYSERİ (Hürriyet)	79	10	955	98	-
KIRIKKALE	26	16	-	-	-
KIRKLARELİ	-	17	-	-	-
KIRKLARELİ (Limanköy MTHM)	-	-	-	-	-
KIRKLARELİ (Lüleburgaz MTHM)	38	12	-	17	-
KIRŞEHİR	23	-	-	-	-
KİLİS	42	12	-	-	-
KOCAELİ	59	6	-	-	-
KOCAELİ (Alikahya MTHM)	52	12	-	8	-
KOCAELİ (Dilovaşı)	-	21	586	30	37
KOCAELİ (Gölcük MTHM)	*	13	-	34	50
KOCAELİ (İzmit-MTHM)	-	*	1129	56	-
KOCAELİ (Kandıra MTHM)	49	*	-	6	73
KOCAELİ (Körfez MTHM)	49	18	-	39	46
KOCAELİ (Dilovaşı Osb)	27	19	-	-	-
KOCAELİ (Yeniköy MTHM)	40	10	-	33	49
KONYA (Meram)	68	19	-	-	-
KONYA (Selçuklu)	61	13	-	-	-
KONYA (Karatay Bld.)	-	-	-	85	32

*Hava kalitesi bülteni Resmi İstatistik Programı(RİP) kapsamında yayımlanmaktadır.

KONYA (Selçuklu Bld.)	-	-	-	-	-
KÜTAHYA	65	16	-	-	-
MALATYA	53	7	-	-	-
MANİSA	77	10	-	-	-
MANİSA (SOMA)	-	-	-	-	-
MARDİN	63	10	-	-	-
MUĞLA(MUSLUHİTTİN)	67	15	-	-	-
MUĞLA (YATAĞAN)	-	-	-	-	-
MUŞ	-	-	-	-	-
NEVŞEHİR	48	12	-	-	-
NİĞDE	81	7	-	-	-
ORDU (STADYUM)	-	-	-	-	-
ORDU (FATSA)	-	-	-	-	-
ORDU (KARŞIYAKA)	-	-	-	-	-
ORDU (ÜNYE)	57	-	-	-	38
OSMANİYE	72	16	-	-	-
RİZE	29	4	-	10	50
SAKARYA	63	15	-	-	-
SAKARYA (Merkez MTHM)	70	*	987	21	-
SAKARYA (Ozanlar MTHM)	*	13	-	28	41
SAMSUN (İlkadım Hastane)	59	-	-	-	-
SAMSUN (Tekkeköy)	-	17	578	-	-
SAMSUN (Atakum)	40	10	-	46	29
SAMSUN (Bafra)	-	-	-	-	-
SAMSUN (Canik)	63	23	-	55	-
SAMSUN (YüzüncüYıl)	69	-	768	111	23
ŞANLIURFA	73	17	-	-	-
SİİRT	65	19	-	-	-
SİNOP	50	-	-	-	-
SİNOP (Boyabat)	68	-	-	38	-
ŞIRNAK	-	-	-	-	-
SİVAS (Başöğretmen)	64	-	-	-	-
SİVAS (İstasyon Kavşağı)	79	-	1078	80	-
SİVAS (Meteoroloji)	53	15	-	-	-
TEKİRDAĞ	58	26	-	-	-
TEKİRDAĞ (Çerkezköy MTHM)	42	18	394	25	-
TEKİRDAĞ (Merkez MTHM)	81	20	999	48	-
TOKAT	45	6	-	-	-
TOKAT (Erbaa)	87	17	-	-	-
TOKAT (Meydan)	69	-	839	50	26
TOKAT (Turhal)	74	19	-	34	-
TRABZON (Meydan)	62	14	-	34	-
TRABZON (Valilik)	23	8	-	22	-
TUNCELİ	-	9	-	-	-
UŞAK	-	-	-	-	-

*Hava kalitesi bülteni Resmi İstatistik Programı(RİP) kapsamında yayımlanmaktadır.

VAN	41	15	-	-	-
YALOVA	69	3	-	-	-
YALOVA (Altınova MTHM)	*	8	-	22	56
YALOVA (Armutlu MTHM)	26	7	-	11	76
YOZGAT	26	19	-	-	-
ZONGULDAK	28	17	-	-	-
ZONGULDAK (Karadeniz Ereğli)	-	-	-	-	-

* Değerlendirme Yapılırken %90 Veri Oranı Kriteri Baz Alınmıştır.

4. 2011-2016 YILLARINDAKİ PM10 VE SO2 ORTALAMALARI

2011-2016 Yıllık Partikül Madde (PM10) Ortalamaları						
İl Adı	2011	2012	2013	2014	2016	2016
ADANA (Çatalan)	-	30	32	30	36	28
ADANA (Doğankent)	40	-	-	19	46	19
ADANA (Meteoroloji)	63	-	-	65	-	-
ADANA (Valilik)	-	-	-	65	80	56
ADIYAMAN	-	72	71	71	53	51
AFYON	115	-	94	81	-	82
AĞRI	51	-	51	47	55	-
AKSARAY	70	68	64	61	63	60
AMASYA	43	39	35	29	28	30
AMASYA (Merzifon)	*	*	*	*	-	46
AMASYA (Suluova)	*	*	*	*	-	56
AMASYA (Şehzade)	*	*	*	*	-	85
ANKARA (Bahçelievler)	47	65	60	54	52	-
ANKARA (Cebeci)	63	87	82	76	64	65
ANKARA (Demetevler)	64	71	82	60	56	62
ANKARA (Dikmen)	53	84	57	51	-	67
ANKARA (Kayaş)	72	86	74	66	68	80
ANKARA (Keçiören)	56	-	72	68	48	56
ANKARA (Sihhiye)	90	86	103	75	67	72
ANKARA (Sincan)	57	-	64	57	43	51
ANTALYA	63	51	44	53	48	53
ARDAHAN	67	-	71	33	34	23
ARTVİN	-	-	30	21	-	19
AYDIN	96	71	72	65	66	63
BALIKESİR	-	-	48	45	44	42
BALIKESİR (Bandırma MTHM)	*	*	*	55	51	44
BALIKESİR (Erdek MTHM)	*	*	*	-	*	-
BARTIN	-	-	68	56	48	57
BATMAN	-	-	97	90	92	68
BAYBURT	47	65	53	53	46	43
BİLECİK	58	51	50	45	43	47
BİLECİK (Bozüyük MTHM)	*	*	*	64	57	55
BİNGÖL	-	34	-	30	26	23
BİTLİS	-	-	-	53	-	-
BOLU	-	80	88	78	-	-
BURDUR	86	-	66	46	64	57
BURSA	-	-	-	97	105	93
BURSA (Beyazıt Cad. MTHM)	*	*	*	80	79	74
BURSA (İnegöl MTHM)	*	*	*	93	80	71
BURSA (Kestel MTHM)	*	*	*	71	67	69
BURSA (Kültür Park MTHM)	*	*	*	-	-	-

*Hava kalitesi bülteni Resmi İstatistik Programı(RİP) kapsamında yayımlanmaktadır.

BURSA (Uludağ Üni. MTHM)	*	*	*	-	-	-
ÇANAKKALE	-	19		23	27	24
ÇANAKKALE (Çan MTHM)	*	*	*	73	71	65
ÇANAKKALE (Lapseki MTHM)	*	*	*	-	*	-
ÇANKIRI	46	-	68	34	19	47
ÇORUM	-	73	64	45	52	60
ÇORUM (Bahabey)	*	*	*	*	-	82
ÇORUM (Mimar Sinan)	*	*	*	*	-	56
DENİZLİ (Bayramyeri)	-	-	82	88	84	90
DENİZLİ (Merkezefendi)	-	-	57	56	-	63
DİYARBAKIR	-	-	68	62	65	53
DÜZCE	93	85	75	107	95	92
EDİRNE	-	-	66	54	55	46
EDİRNE (Karaağaç MTHM)	*	*	*	-	*	-
EDİRNE (Keşan MTHM)	*	*	*	86	87	72
ELAZIĞ	46	-	-	32	-	-
ERZİNCAN	40	50	56	53	70	84
ERZURUM	60	57	34	30	-	51
ESKİŞEHİR	-	-	35	31	-	26
GAZİANTEP	101	108	77	58	60	71
GİRESUN	-	-	21	49	48	43
GİRESUN (Gemilerçekeği)	*	*	*	*	-	41
GÜMÜŞHANE	59	69	69	63	55	50
HAKKARİ	-	-	-	85	-	-
HATAY (Antakya)	53	-	64	82	80	79
HATAY (İskenderun)	-	42	-	41	-	34
IĞDIR	-	-	-	106	-	106
ISPARTA	-	86	72	75	61	56
İÇEL	51	53	55	52	-	53
İSTANBUL (Aksaray)	48	65	74	57	-	-
İSTANBUL (Alibeyköy)	48	47	-	61	-	-
İSTANBUL (Başakşehir MTHM)	*	*	*	58	-	54
İSTANBUL (Beşiktaş)	45	52	51	47	47	-
İSTANBUL (Esenler)	55	60	64	53	56	52
İSTANBUL (Esenyurt MTHM)	*	*	*	92	-	-
İSTANBUL (Kadıköy)	47	50	53	53	53	-
İSTANBUL (Kağıthane)	*	*	*	82	-	-
İSTANBUL (Kağıthane MTHM)	*	*	*	-	*	-
İSTANBUL (Kandilli MTHM)	*	*	*	48	46	42
İSTANBUL (Kartal)	60	79	81	52	46	45
İSTANBUL (Mecidiyeköy MTHM)	*	*	*	53	52	52
İSTANBUL (Sarıyer)	35	38	39	35	54	-
İSTANBUL (Şile MTHM)	*	*	*	28	26	25
İSTANBUL (Silivri MTHM)	*	*	*	38	40	37
İSTANBUL (Şirinevler MTHM)	*	*	*	74	-	23
İSTANBUL (Sultanbeyli MTHM)	*	*	*	-	*	-
İSTANBUL (Sultangazi MTHM)	*	*	*	-	*	-
İSTANBUL (Ümraniye)	48	50	57	57	37	-

*Hava kalitesi bülteni Resmi İstatistik Programı(RİP) kapsamında yayımlanmaktadır.

İSTANBUL (Ümraniye MTHM)	*	*	*	64	54	56
İSTANBUL (Üsküdar)	41	39	41	40	-	-
İSTANBUL (Üsküdar MTHM)	*	*	*	48	40	37
İSTANBUL (Yenibosna)	59	53	-	56	63	-
İZMİR (Alsancak)	49	41	41	33	32	42
İZMİR (Bayraklı)	70	61	-	63	57	54
İZMİR (Bornova)	49	45	-	40	-	-
İZMİR (Çiğli)	50	45	-	37	40	35
İZMİR (Gaziemir)	-	-	-	18	33	51
İZMİR (Güzelyalı)	52	40	55	51	-	39
İZMİR (Karşıyaka)	45	-	-	39	-	20
İZMİR (Şirinyer)	62	57	-	47	46	46
KAHRAMANMARAŞ	-	-	62	60	67	54
KAHRAMANMARAŞ (Elbistan)	78	-	84	77	86	72
KARABÜK	51	50	49	47	75	35
KARAMAN	-	93	-	79	85	77
KARS (İstasyon Mahallesi)	54	52	56	47	-	-
KASTAMONU	-	31	34	34	-	49
KAYSERİ (Osb)	66	67	69	76	-	74
KAYSERİ (Melikgazi)	-	60	-	63	67	61
KAYSERİ (Hürriyet)	80	104	-	86	98	103
KIRIKKALE	61	-	52	27	26	27
KIRKLARELİ	-	-	-	47	49	74
KIRKLARELİ (Limanköy MTHM)	*	*	*	24	-	21
KIRKLARELİ (Lüleburgaz MTHM)	*	*	*	41	-	36
KIRŞEHİR	-	49	53	35	33	26
KİLİS	71	58	34	29	-	42
KOCAELİ	52	-	63	58	57	-
KOCAELİ (Alikahya MTHM)	*	*	*	52	50	52
KOCAELİ (Dilovası)	-	-	-	82	-	55
KOCAELİ (Gölcük MTHM)	*	*	*	-	*	-
KOCAELİ (İzmit-MTHM)	*	*	*	63	57	56
KOCAELİ (Kandıra MTHM)	*	*	*	32	42	49
KOCAELİ (Körfez MTHM)	*	*	*	60	50	42
KOCAELİ (Dilovası Osb)	-	-	-	53	-	32
KOCAELİ (Yeniköy MTHM)	*	*	*	46	41	36
KONYA (Meram)	-	73	63	61	59	51
KONYA (Selçuklu)	53	-	50	50	51	50
KONYA (Karatay Bld.)	*	*	*	*	-	-
KONYA (Selçuklu Bld.)	*	*	*	*	-	-
KÜTAHYA	79	77	67	66	67	-
MALATYA	72	68	-	43	44	37
MANİSA	-	-	83	92	89	-
MANİSA (SOMA)	*	-	-	80	83	92
MARDİN	-	-	62	58	80	-
MUĞLA	74	-	-	79	86	79
MUĞLA (YATAĞAN)	-	-	-	83	79	71
MUŞ	34	-	-	99	-	-
NEVŞEHİR	-	53	56	47	45	46
NİĞDE	77	-	74	68	-	73

*Hava kalitesi bülteni Resmi İstatistik Programı(RİP) kapsamında yayımlanmaktadır.

ORDU (STADYUM)	61	-	53	48	43	45
ORDU (FATSA)	*	*	*	*	-	47
ORDU (KARŞIYAKA)	*	*	*	*	-	42
ORDU (ÜNYE)	*	*	*	*	-	78
OSMANİYE	-	-	81	68	68	67
RİZE	-	-	41	30	29	25
SAKARYA	94	82	83	83	73	62
SAKARYA (Merkez MTHM)	*	*	*	46	62	63
SAKARYA (Ozanlar MTHM)	*	*	*	-	*	-
SAMSUN (İlkadım Hastane)	-	-	42	65	78	64
SAMSUN (Tekkeköy)	44	-	60	47	58	55
SAMSUN (Atakum)	*	*	*	*	-	39
SAMSUN (Bafra)	*	*	*	*	-	54
SAMSUN (Canik)	*	*	*	*	-	54
SAMSUN (YüzüncüYıl)	*	*	*	*	-	65
ŞANLIURFA	-	-	-	49	45	-
SİİRT	102	100	93	113	103	91
SİNOP	-	-	27	36	48	45
SİNOP (Boyabat)	*	*	*	*	-	79
SİNOP (İnceburun)	*	*	*	*	-	-
ŞIRNAK	-	-	-	31	-	-
SİVAS (Başöğretmen)	*	*	*	*	-	59
SİVAS (İstasyon Kavşağı)	*	*	*	*	-	72
SİVAS (Meteoroloji)	-	49	45	30	36	47
TEKİRDAĞ	-	-	-	50	77	-
TEKİRDAĞ (Çerkezköy MTHM)	*	*	*	46	40	40
TEKİRDAĞ (Merkez MTHM)	*	*	*	73	83	104
TOKAT	-	29	44	49	44	-
TOKAT (Erbaa)	*	*	*	*	-	-
TOKAT (Meydan)	*	*	*	*	-	64
TOKAT (Turhal)	*	*	*	*	-	51
TRABZON (Meydan)	65	-	54	63	64	58
TRABZON (Valilik)	-	-	76	52	54	48
TUNCELİ	-	-	-	18	22	19
UŞAK	72	69	61	55	63	70
VAN	-	65	-	49	39	37
YALOVA	-	23	28	34	36	-
YALOVA (Altınova MTHM)	*	*	*	-	*	-
YALOVA (Armutlu MTHM)	*	*	*	32	30	27
YOZGAT	-	-	46	42	-	49
ZONGULDAK	-	-	78	82	69	59
ZONGULDAK (Karadeniz Ereğli)	-	-	44	47	51	-

* İşareti Olan Yerlerde Hava Kalitesi İzleme İstasyonu Bulunmamaktadır.

** Değerlendirme Yapılırken %90 Veri Oranı Kriteri Baz Alınmıştır.

*Hava kalitesi bülteni Resmi İstatistik Programı(RİP) kapsamında yayımlanmaktadır.

2011-2016 Yıllık Kükürtdioksit (SO₂) Ortalamaları

İl Adı	2011	2012	2013	2014	2016	2016
ADANA (Çatalan)	2	-	-	2	2	3
ADANA (Doğankent)	-	-	-	6	8	-
ADANA (Meteoroloji)	-	-	-	4	-	-
ADANA (Valilik)	-	-	-	4	-	-
ADİYAMAN	-	-	11	8	-	-
AFYON	-	35	68	40	-	20
AĞRI	15	-	10	9	-	-
AKSARAY	17	7	12	10	10	7
AMASYA	26	16	14	14	11	-
AMASYA (Merzifon)	*	*	*	*	-	-
AMASYA (Suluova)	*	*	*	*	-	73
AMASYA (Şehzade)	*	*	*	*	-	-
ANKARA (Bahçelievler)	18	-	-	10	-	9
ANKARA (Cebeci)	16	-	-	10	9	11
ANKARA (Demetevler)	-	9	10	14	11	-
ANKARA (Dikmen)	14	11	10	8	-	-
ANKARA (Kayaş)	19	9	9	9	-	-
ANKARA (Keçiören)	11	-	11	10	6	8
ANKARA (Sıhhiye)	14	12	14	10	9	-
ANKARA (Sincan)	-	-	10	9	-	-
ANTALYA	-	-	-	4	8	4
ARDAHAN	19	-	20	21	14	15
ARTVİN	6	-	4	6	-	7
AYDIN	41	27	-	7	21	-
BALIKESİR	-	8	8	6	13	9
BALIKESİR (Bandırma MTHM)	*	*	*	9	6	6
BALIKESİR (Erdek MTHM)	*	*	*	6	5	-
BARTIN	-	-	-	14	-	10
BATMAN	13	-	30	12	7	5
BAYBURT	9	5	-	5	4	7
BİLECİK	14	7	9	7	-	7
BİLECİK (Bozüyük MTHM)	*	*	*	12	8	9
BİNGÖL	12	15	-	6	7	5
BİTLİS	-	-	-	32	10	19
BOLU	-	-	12	29	-	13
BURDUR	20	11	12	13	15	7
BURSA	-	-	-	6	10	6
BURSA (Beyazıt Cad. MTHM)	*	*	*	17	14	10
BURSA (İnegöl MTHM)	*	*	*	25	17	20
BURSA (Kestel MTHM)	*	*	*	34	25	20
BURSA (Kültür Park MTHM)	*	*	*	10	9	7
BURSA (Uludağ Üni. MTHM)	*	*	*	6	5	5
ÇANAKKALE	-	32	14	12	10	9

*Hava kalitesi bülteni Resmi İstatistik Programı(RİP) kapsamında yayımlanmaktadır.

ÇANAKKALE (Çan MTHM)	*	*	*	139	-	53
ÇANAKKALE (Lapseki MTHM)	*	*	*	8	8	7
ÇANKIRI	8	-	17	17	-	6
ÇORUM	33	18	24	14	21	13
ÇORUM (Bahabey)	*	*	*	*	-	-
ÇORUM (Mimar Sinan)	*	*	*	*	-	28
DENİZLİ (Bayramyeri)	-	-	-	50	31	24
DENİZLİ (Merkezefendi)	-	5	13	14	-	9
DİYARBAKIR	-	-	18	10	9	7
DÜZCE	6	4	8	6	7	10
EDİRNE	57	-	34	34	25	25
EDİRNE (Karaağaç MTHM)	*	*	*	8	-	7
EDİRNE (Keşan MTHM)	*	*	*	308	321	265
ELAZIĞ	6	-	-	13	-	-
ERZİNCAN	10	4	9	10	13	10
ERZURUM	14	12	9	13	-	11
ESKİŞEHİR	-	-	4	3	-	-
GAZİANTEP	18	13	12	7	11	8
GİRESUN	12	-	5	8	8	5
GİRESUN (Gemilerçekeği)	*	*	*	*	-	17
GÜMÜŞHANE	5	5	17	10	-	7
HAKKARİ	-	-	-	52	-	-
HATAY (Antakya)	10	-	-	19	10	9
HATAY (İskenderun)	-	13	-	24	-	16
İĞDIR	-	-	-	7	-	10
ISPARTA	33	27	-	9	15	13
İÇEL	6	-	4	20	-	4
İSTANBUL (Aksaray)	12	7	9	8	-	-
İSTANBUL (Alibeyköy)	10	6	-	4	-	-
İSTANBUL (Başakşehir MTHM)	*	*	*	7	-	5
İSTANBUL (Beşiktaş)	9	6	-	4	4	6
İSTANBUL (Esenler)	10	8	-	4	-	-
İSTANBUL (Esenyurt MTHM)	*	*	*	8	-	7
İSTANBUL (Kadıköy)	-	6	8	5	11	7
İSTANBUL (Kağıthane)	*	*	*	14	15	-
İSTANBUL (Kağıthane MTHM)	*	*	*	6	-	7
İSTANBUL (Kandilli MTHM)	*	*	*	10	9	13
İSTANBUL (Kartal)	8	9	6	5	-	-
İSTANBUL (Mecidiyeköy MTHM)	*	*	*	-	*	-
İSTANBUL (Sarıyer)	8	6	6	7	8	10
İSTANBUL (Şile MTHM)	*	*	*	-	*	-
İSTANBUL (Silivri MTHM)	*	*	*	-	*	-
İSTANBUL (Şirinevler MTHM)	*	*	*	7	6	6
İSTANBUL (Sultanbeyli MTHM)	*	*	*	7	5	6
İSTANBUL (Sultangazi MTHM)	*	*	*	4	4	5
İSTANBUL (Ümraniye)	9	5	7	6	6	-
İSTANBUL (Ümraniye MTHM)	*	*	*	6	5	5

*Hava kalitesi bülteni Resmi İstatistik Programı(RİP) kapsamında yayımlanmaktadır.

İSTANBUL (Üsküdar)	9	7	7	3	-	-
İSTANBUL (Üsküdar MTHM)	*	*	*	-	*	-
İSTANBUL (Yenibosna)	8	6	-	5	7	-
İZMİR (Alsancak)	4	5	-	9	7	7
İZMİR (Bayraklı)	11	-	-	6	-	17
İZMİR (Bornova)	-	6	-	8	18	7
İZMİR (Çiğli)	11	-	41	10	-	-
İZMİR (Gaziemir)	-	-	-	7	14	11
İZMİR (Güzelyalı)	24	-	-	6	7	9
İZMİR (Karşıyaka)	18	-	-	6	-	10
İZMİR (Şirinyer)	8	9	57	9	11	15
KAHRAMANMARAŞ	-	-	16	22	-	-
KAHRAMANMARAŞ (Elbistan)	7	15	38	27	26	12
KARABÜK	-	15	34	27	-	18
KARAMAN	24	13	25	23	19	13
KARS (İstasyon Mahallesi)	29	17	-	15	-	-
KASTAMONU	15	8	7	5	7	4
KAYSERİ (Osب)	-	-	-	7	5	12
KAYSERİ (Melikgazi)	13	-	7	7	7	8
KAYSERİ (Hürriyet)	-	-	-	11	8	9
KIRIKKALE	15	9	15	11	16	17
KIRKLARELİ	-	-	-	16	16	-
KIRKLARELİ (Limanköy MTHM)	*	*	*	5	-	3
KIRKLARELİ (Lüleburgaz MTHM)	*	*	*	32	22	16
KIRŞEHİR	-	-	9	12	10	11
KİLİS	8	-	-	5	-	10
KOCAELİ	-	-	5	3	5	-
KOCAELİ (Alikahya MTHM)	*	*	*	10	10	13
KOCAELİ (Dilovası)	-	-	-	16	13	16
KOCAELİ (Gölcük MTHM)	*	*	*	12	10	16
KOCAELİ (İzmit-MTHM)	*	*	*	-	*	-
KOCAELİ (Kandıra MTHM)	*	*	*	-	*	-
KOCAELİ (Körfez MTHM)	*	*	*	17	-	25
KOCAELİ (Dilovası Osب)	-	-	-	13	-	25
KOCAELİ (Yeniköy MTHM)	*	*	*	8	7	11
KONYA (Meram)	14	-	12	14	10	14
KONYA (Selçuklu)	26	-	8	7	6	7
KONYA (Karatay Bld.)	*	*	*	*	-	17
KONYA (Selçuklu Bld.)	*	*	*	*	-	-
KÜTAHYA	-	6	12	11	-	-
MALATYA	30	4	11	10	12	-
MANİSA	-	-	-	10	-	9
MANİSA (SOMA)	*	*	-	65	-	-
MARDİN	-	25	17	16	11	14
MUĞLA	52	-	46	32	-	22
MUĞLA (YATAĞAN)	-	57	-	59	26	14
MUŞ	15	22	-	21	-	-

*Hava kalitesi bülteni Resmi İstatistik Programı(RİP) kapsamında yayımlanmaktadır.

NEVŞEHİR	17	10	11	17	-	13
NİĞDE	22	8	8	6	7	9
ORDU (STADYUM)	12	-	13	17	-	-
ORDU (FATSA)	*	*	*	*	-	50
ORDU (KARŞIYAKA)	*	*	*	*	-	-
ORDU (ÜNİYE)	*	*	*	*	-	22
OSMANİYE	-	11	-	11	-	12
RİZE	13	-	-	6	5	3
SAKARYA	10	7	18	10	14	14
SAKARYA (Merkez MTHM)	*	*	*	-	*	-
SAKARYA (Ozanlar MTHM)	*	*	*	14	12	14
SAMSUN (İlkadım Hastane)	10	-	10	6	7	5
SAMSUN (Tekkeköy)	13	-	-	19	-	-
SAMSUN (Atakum)	*	*	*	*	-	12
SAMSUN (Bafra)	*	*	*	*	-	-
SAMSUN (Canik)	*	*	*	*	-	22
SAMSUN (Yüzüncüyıl)	*	*	*	*	-	-
ŞANLIURFA	7	7	11	11	-	13
SİİRT	24	21	22	20	19	19
SİNOP	-	-	8	7	-	7
SİNOP (Boyabat)	*	*	*	*	-	27
SİNOP (İnceburun)	*	*	*	*	-	-
ŞIRNAK	-	-	-	148	-	-
SİVAS (Başöğretmen)	*	*	*	*	-	-
SİVAS (İstasyon Kavşağı)	*	*	*	*	-	-
SİVAS (Meteoroloji)	-	-	18	22	-	9
TEKİRDAĞ	-	-	-	31	24	27
TEKİRDAĞ (Çerkezköy MTHM)	*	*	*	18	16	24
TEKİRDAĞ (Merkez MTHM)	*	*	*	44	44	39
TOKAT	-	6	6	8	10	5
TOKAT (Erbaa)	*	*	*	*	-	23
TOKAT (Meydan)	*	*	*	*	-	-
TOKAT (Turhal)	*	*	*	*	-	32
TRABZON (Meydan)	-	-	-	15	-	13
TRABZON (Valilik)	-	7	-	37	18	11
TUNCELİ	6	8	7	8	5	6
UŞAK	18	10	16	17	15	7
VAN	19	25	-	18	12	-
YALOVA	-	7	5	5	7	3
YALOVA (Altınova MTHM)	*	*	*	8	7	11
YALOVA (Armutlu MTHM)	*	*	*	6	6	6
YOZGAT	-	17	26	33	-	35
ZONGULDAK	-	-	-	13	-	11
ZONGULDAK (Karadeniz Ereğli)	-	15	-	8	9	-

* İşareti Olan Yerlerde Hava Kalitesi İzleme İstasyonu Bulunmamaktadır.

** Değerlendirme Yapılırken %90 Veri Oranı Kriteri Baz Alınmıştır.

*Hava kalitesi bülteni Resmi İstatistik Programı(RİP) kapsamında yayımlanmaktadır.