



**T.C.  
NEVŞEHİR VALİLİĞİ  
ÇEVRE VE ŞEHİRCİLİK İL MÜDÜRLÜĞÜ**

**NEVŞEHİR İLİ 2014 YILI ÇEVRE DURUM RAPORU**

**HAZIRLAYAN  
NEVŞEHİR ÇEVRE VE ŞEHİRCİLİK İL MÜDÜRLÜĞÜ  
ÇEVRE YÖNETİMİ VE DENETİMİNDEN SORUMLU ŞUBE MÜDÜRLÜĞÜ**

**NEVŞEHİR -2015**

## ÖNSÖZ

“Çevre” her geçen gün güncelliğini artırarak önem kazanmakla beraber, çevre sorunları da buna bağlı olarak artmaktadır. Kentleşmeyle beraber ormanların yok edilmesi, sanayileşme ile birlikte yaşanan kirlilik problemleri, planlama ve uygulamalarda yaşanan aksaklıklar, çevre bilincinin yetersizliği ile birleştiğinde doğal kaynakların yok olması tehlikesiyle beraber insan, çevre ve çevre sağlığını da olumsuz etkileyebilmektedir.

Çevrenin korunması ve geliştirilmesi konusunda gösterilen çabaların amacı, insanların daha sağlıklı ve daha güvenli bir çevrede yaşamasıdır. Bu açıdan kamuoyunun mutlaka çevre konusunda bilgilendirilmesi ve bilinçlendirilmesi büyük önem taşımaktadır.

Bizler doğayı koruyarak, zenginleştirerek gelecek nesillere daha yeşil, daha yaşanabilir bir ülke bırakabilmek için var gücümüzle çalışıyoruz. Bizim anlayışımıza göre, her insan, her canlı dengeli, doğal bir çevrede yaşama hakkına sahiptir. Bu küresel sorunların çözümü uluslararası işbirliğini ve sürdürülebilirlik ilkesinin hayata geçirilmesini zorunlu kılmaktadır. Ülkemiz, insanlığı ilgilendiren tüm konularda olduğu gibi çevre sorunlarında da aktif rol üstlenmekte ve küresel girişimlere destek vermektedir. Dünya kirlenecek kadar küçük, temizlenmeyecek kadar büyüktür.

Bütün toplumların tabiata zarar vermekten kaçınan, onun parçası olduğunu bilen ihtiyacı kadar üreten ve tüketen, çevre sorunlarına karşı duyarlı ve bilinçli insanlara ihtiyacı vardır.

Dünya'nın eşsiz güzellikleri ile donatılmış bir tabiat harikası olan Kapadokya'nın merkezinde yer alan İlimiz; sahip olduğu bu imkânı çok iyi değerlendirmeli ve bu güzelliklere sahip çıkarak, çevresini koruma hedeflerini ortaya koymalı ve başta bütün vatandaşlarımız olmak üzere tüm yetkili birimlerce bu hedefleri gerçekleştirmeye çalışmalıdır.

Bu raporun hazırlanmasında emeği geçen tüm kamu kurum ve kuruluşları ile Müdürlüğümüz personeline yoğun emeklerinden dolayı teşekkür ederim.

Mehmet ÇİÇEK  
Çevre ve Şehircilik İl Müdürü

## İÇİNDEKİLER

### GİRİŞ

#### A. Hava

- A.1.Hava Kalitesi
- A.2. Hava Kalitesi Üzerine Etki Eden Unsurlar
- A.3. Hava Kalitesinin Kontrolü Konusundaki Çalışmalar
- A.4. Ölçüm İstasyonları
- A.5. Egzoz Gazı Emisyon Kontrolü
- A.6. Gürültü
- A.7. İklim Değişikliği Eylem Planı Çerçevesinde Yapılan Çalışmalar
- A.8. Sonuç ve Değerlendirme
- Kaynaklar

#### B. Su ve Su Kaynakları

- B.1. İlin Su Kaynakları ve Potansiyeli
  - B.1.1. Yüzeysel Sular
    - B.1.1.1. Akarsular
    - B.1.1.2.Doğal Göller, Göletler ve Rezervuarlar
  - B.1.2. Yeraltı Suları
    - B.1.2.1. Yeraltı Su Seviyeleri
  - B.1.3. Denizler
- B.2. Su Kaynaklarının Kalitesi
- B.3. Su Kaynaklarının Kirlilik Durumu
  - B.3.1.Noktasal kaynaklar
    - B.3.1.1. Endüstriyel Kaynaklar
    - B.3.1.2. Eysel Kaynaklar
  - B.3.2. Yayıllı Kaynaklar
    - B.3.2.1. Tarımsal Kaynaklar
    - B.3.2.2. Diğer
- B.4. Sektörel Su KullanımlarıveYapılan Su Tahsisleri
  - B.4.1. İçme ve Kullanma Suyu
    - B.4.1.1. Yüzeysel su kaynaklarından kullanılan su miktarı ve içmesuyu arıtım tesisi mevcudiyeti
    - B.4.1.2. Yeraltı su kaynaklarından kullanılma su miktarı ve içmesuyu arıtım tesisi mevcudiyeti
    - B.4.1.3. İçme Suyu temin edilen kaynağın adı, mevcut durumu, potansiyeli vb.
  - B.4.2. Sulama
    - B.4.2.1. Sulama salma sulama yapılan alan ve kullanılan su miktarı
    - B.4.2.2. Damlama veya basınçlı sulama yapılan alan ve kullanılan su miktarı
  - B.4.3. Endüstriyel Su Temini

- B.4.4. Enerji Üretimi Amacıyla Su Kullanımı
- B.4.5. Rekreatiyonel Su Kullanımı
- B.5. Çevresel Altyapı
  - B.5.1. Kentsel Kanalizasyon Sistemi ve hizmeti alan nüfus
  - B.5.2. Organize Sanayi Bölgeleri ve Münferit Sanayiler Atıksu Altyapı Tesisleri
  - B.5.3. Katı Atık Düzenli Depolama Tesisleri
  - B.5.4. Atıksuların Geri Kazanılması ve Tekrar Kullanılması
- B.6. Toprak Kirliliği ve Kontrolü
  - B.6.1. Noktasal Kaynaklı Kirlenmiş Sahalar
  - B.6.2. Arıtma Çamurlarının toprakta kullanımı
  - B.6.3. Madencilik faaliyetleri ile bozulan arazilerin doğaya yeniden kazandırılmasına ilişkin yapılan çalışmalar
  - B.6.4. Tarımsal faaliyetler ile oluşan toprak kirliliği
- B.7. Sonuç ve Değerlendirme
- Kaynaklar

### **C. Atık**

- C.1. Belediye Atıkları (Katı Atık Bertaraf Tesisleri)
- C.2. Hafriyat Toprağı, İnşaat Ve Yıkıntı Atıkları
- C.3. Ambalaj Atıkları
- C.4. Tehlikeli Atıklar
- C.5. Atık Madeni Yağlar
- C.6. Atık Pil ve Akümülatörler
- C.7. Bitkisel Atık Yağlar
- C.8. Poliklorlu Bifeniller ve Poliklorlu Terfeniller
- C.9. Ömrünü Tamamlamış Lastikler (ÖTL)
- C.10. Atık Elektrikli ve Elektronik Eşyalar
- C.11. Ömrünü Tamamlamış (Hurda) Araçlar
- C.12. Tehlikesiz Atıklar
  - C.12.1. Demir ve Çelik Sektörü ve Cüruf Atıkları
  - C.12.2. Kömürle Çalışan Termik Santraller ve Kül
  - C.12.3. Atıksu Arıtma Tesisi Çamurları
- C.13. Tıbbi Atıklar
- C.14. Maden Atıkları
- C.15. Sonuç ve Değerlendirme
- Kaynaklar

### **Ç. Kimyasalların Yönetimi**

- Ç.1. Büyük Endüstriyel Kazalar
- Ç.2. Sonuç ve Değerlendirme
- Kaynaklar

### **D. Doğa Koruma ve Biyolojik Çeşitlilik**

- D.1. Flora
- D.2. Fauna
- D.3. Ormanlar ve Milli Parklar

- D.4. ayır ve Mera
- D.5. Sulak Alanlar
- D.6. Tabiat Varlılarını Koruma alıřmaları
- D.7. Sonu ve Deęerlendirme Kaynaklar

## **E. Arazi Kullanımı**

- E.1. Arazi Kullanım Verileri
- E.2. Mekânsal Planlama
  - E.2.1. evre dzenı planı
- E.3. Sonu ve Deęerlendirme Kaynaklar

## **F. ED, evre İzin ve Lisans İřlemleri**

- F.1. ED İřlemleri
- F.2. evre İzin ve Lisans İřlemleri
- F.3. Sonu ve Deęerlendirme Kaynaklar

## **G. evre Denetimleri ve İdari Yaptırım Uygulamaları**

- G.1. evre Denetimleri
- G.2. Őikâyetlerin Deęerlendirilmesi
- G.3. İdari Yaptırımlar
- G.4. evre Kanunu Uyarınca Durdurma Cezası Uygulamaları
- G.5. Sonu ve Deęerlendirme Kaynaklar

## **H. evre Eęitimleri**

## **I. İl Bazında evresel Gstergeler**

### **1. Genel**

- 1.1. Nfus
  - 1.1.1. Nfus Artıř Hızı
  - 1.1.2. Kentsel Nfus
- 1.2. Sanayi
  - 1.2.1. Sanayi Blgeleri
  - 1.2.2. Madencilik

### **2. İklim Deęiřiklięi**

- 2.1. Sıcaklık
- 2.2. Yaęıř
- 2.3. Deniz Suyu Sıcaklıęı

### **3. Hava Kalitesi**

- 3.1. Hava Kirleticiler

### **4. Su-Atıksu**

- 4.1. Su Kullanımı
- 4.2. Belediye İçme ve Kullanma Suyu Kaynakları
- 4.3. Atıksu Arıtma Tesisi İle Hizmet Veren Belediyeler
- 4.4. Kanalizasyon Şebekesi İle Hizmet Verilen Belediye Sayıları ve Nüfusu
- 4.5. Sanayiden Kaynaklanan Atıksu ve Bertarafı
- 5. Arazi Kullanımı**
- 6. Tarım**
  - 6.1. Kişi Başına Tarım Alanı
  - 6.2. Kimyasal Gübre Tüketimi
  - 6.3. Tarım İlacı Kullanımı
  - 6.4. Organik Tarım
- 7. Orman**
- 8. Balıkçılık**
- 9. Altyapı ve Ulaştırma**
  - 9.1. Karayolu ve Demiryolu Yol Ağı
  - 9.2. Motorlu Kara Taşıtı Sayısı
- 10. Atık**
  - 10.1. Belediyeler Tarafından ya da Belediye Adına Toplanan Atık ve Bertarafı
  - 10.2. Katı Atıkların Düzenli Depolanması
  - 10.3. Tıbbi Atıklar
  - 10.4. Atık Yağlar
  - 10.5. Bitkisel Atık Yağlar
  - 10.6. Ambalaj Atıkları
  - 10.7. Ömrünü Tamamlamış Lastikler
  - 10.8. Ömrünü Tamamlamış Araçlar
  - 10.9. Atık Elektrikli -Elektronik Eşyalar
  - 10.10. Maden Atıkları
  - 10.11. Tehlikeli Atıklar
- 11. Turizm**
  - 11.1. Yabancı Turist Sayıları
  - 11.2. Mavi Bayrak Uygulamaları

## **EK-1:İl Çevre Sorunları ve Öncelikleri Envanteri Araştırma Formu**

Açıklamalar

Bölüm I.Hava Kirliliği

Bölüm II.Su Kirliliği

Bölüm III.Toprak Kirliliği

Bölüm IV.Öncelikli Çevre Sorunları

## ÇİZELGELER DİZİNİ

- Çizelge A.1 - Ulusal hava kalite indeksi kesme noktaları
- Çizelge A.2 - Epa hava kalitesi indeksi
- Çizelge A.3 - Geçiş dönemi uzun vadeli ve kısa vadeli sınır değerleri ve uyarı eşikleri
- Çizelge A.4 - Nevşehir İlinde 2014 Yılında Evsel Isınmada Kullanılan Katı Yakıtların Cinsi, Yakıtların Özellikleri ve Bu Yakıtların Temin Edildiği Yerler
- Çizelge A.5 - Nevşehir İlinde 2014 Yılında Sanayide Kullanılan Katı Yakıtların Cinsi, Yakıtların Özellikleri ve Bu Yakıtların Temin Edildiği Yerler
- Çizelge A.6 - Nevşehir İlinde 2014 Yılında Kullanılan Doğalgaz Miktarı
- Çizelge A.7 - Nevşehir İlinde 2014 Yılında Kullanılan Fueloil Miktarı
- Çizelge A.8 - Nevşehir İlindeki Hava Kalitesi Ölçüm İstasyon Yerleri ve Ölçülen Parametreler
- Çizelge A.9 - Nevşehir İlinde 2014 Yılı Hava Kalitesi Parametreleri Aylık Ortalama Değerleri ve Sınır Değerin Aşıldığı Gün Sayıları
- Çizelge A.10 - 2014 Yılında Nevşehir İlindeki Araç Sayısı ve Egzoz Ölçümü Yaptıran Araç Sayısı
- Çizelge B.1 - Nevşehir İlinin Akarsuları
- Çizelge B.2 - Nevşehir İlindeki Mevcut Sulama Göletleri
- Çizelge B.3 - Nevşehir İlinin Yeraltısuyu Potansiyeli
- Çizelge B.4 - Nevşehir İlinde 2014 Yılı Yüzey ve Yeraltı Sularında Tarımsal Faaliyetlerden Kaynaklanan Nitrat Kirliliği İle İlgili Analiz Sonuçları
- Çizelge B.5 - Nevşehir İlinde 2014 Yılı Kentsel Atıksu Arıtma Tesislerinin Durumu
- Çizelge B.7 - Nevşehir İlinde 2014 Yılında Tespit Edilen Noktasal Kaynaklı Toprak Kirliliğine İlişkin Veriler
- Çizelge B.8 - Nevşehir İlinde 2014 Yılında Kullanılan Ticari Gübre Tüketiminin Bitki Besin Maddesi Bazında ve Yıllık Tüketim Miktarları
- Çizelge C.1 - Nevşehir İlinde 2014 Yılı İçin İl/İlçe Belediyelerince Toplanan ve Birliklerce Yönetilen Katı Atık Miktar ve Kompozisyonu
- Çizelge C.2 - Nevşehir İlinde 2014 Yılı İl/İlçe Belediyelerde Oluşan Katı Atıkların Toplanma, Taşınma ve Bertaraf Yöntemleri ve Tesis Kapasiteleri
- Çizelge C.4 - Nevşehir İlinde 2014 Yılı Ambalaj Ve Ambalaj Atıkları İstatistik Sonuçları

## ÇİZELGELER DİZİNİ

- Çizelge C.5 - Nevşehir ilinde 2014 Yılında Sanayi Tesislerinde Oluşan Tehlikeli Atıklarla İlgili Veriler
- Çizelge C.6 - Nevşehir ilinde Atık Yağ Geri Kazanım ve Bertaraf Miktarları
- Çizelge C.15 - Nevşehir ilinde Bitkisel Atık Yağ Taşıma Lisanslı Araç Sayısı
- Çizelge C.19 - Nevşehir ilinde 2014 Yılı Hurdaya Ayrılan Araç Sayısı
- Çizelge C.26 - Nevşehir ilinde Yıllara Göre Tıbbi Atık Miktarı
- Çizelge Ç.1 - Nevşehir ilinde 2014 Yılı SEVESO Kuruluşlarının Sayısı
- Çizelge E.1 - Nevşehir ilinde 2014 Yılı İtibariyle Arazilerin Kullanımına Göre Arazi Sınıflandırılması

## ÇİZELGELER DİZİNİ

- Çizelge F.1 - Nevşehir ilinde Bakanlık merkez ve ÇŞİM tarafından (2014) Yılı İçerisinde Alınan ÇED Olumlu ve ÇED Gerekli Değildir Kararlarının Sektörel Dağılımı
- Çizelge F.2 - Nevşehir ilinde 2014 Yılında ÇŞİM Tarafından Verilen Geçici Faaliyet Belgesi ve Çevre İzni/Çevre İzni ve Lisansı Belgesi Sayıları
- Çizelge G.1 - Nevşehir ilinde 2014 Yılında ÇŞİM Tarafından Gerçekleştirilen Denetimlerin Sayısı
- Çizelge G.2 - Nevşehir ilinde 2014 Yılında ÇŞİM'e Gelen Tüm Şikâyetler ve Bunların Değerlendirilme Durumları
- Çizelge G.3 - Nevşehir ilinde 2014 Yılında ÇŞİM Tarafından Uygulanan Ceza Miktarları ve Sayısı



## GRAFİKLER DİZİNİ

- Grafik A.1- Nevşehir ilinde (....) İstasyonu (....) Parametresi Günlük Ortalama Değer Grafiği
- Grafik A.2 - Nevşehir ilinde 2014 Yılında Gürültü Konusunda Yapılan Şikayetlerin Dağılımı
- Grafik B.4 - (....) ilinde 2014 Yılı Kanalizasyon Hizmeti Verilen Nüfusun Belediye Nüfusuna Oranı
- Grafik B.5 - (....) ilinde 2014 Yılı Atıksu Arıtma Tesisi İle Hizmet Edilen Nüfusun Toplam Belediye Nüfusuna Oranı
- Grafik C.3 - TABS Göre İlimizdeki Tehlikeli Atık Yönetimi
- Grafik C.4 - Nevşehir ilinde Atık Yağ Toplama Miktarları
- Grafik C.5 - Nevşehir ilinde Yıllar İtibariyle Atık Akü Toplama ve Geri Kazanım Miktarı
- Grafik F.2 - Nevşehir ilinde 2014 Yılı ÇED Gerekli Değildir Kararı Verilen Projelerin Sektörel Dağılımı
- Grafik F.3 - Nevşehir ilinde 2014 Yılında Verilen Çevre İzni veya Çevre İzni ve Lisans Belgelerinin Sektörlere Göre Dağılımı

## GRAFİKLER DİZİNİ

- Grafik F.4 - Nevşehir ilinde 2014 Yılında Verilen Lisansların Konuları
- Grafik G.1 - Nevşehir ilinde ÇŞİM Tarafından 2014 Yılında Gerçekleştirilen Planlı Denetimlerin Konularına Göre Dağılımı
- Grafik G.3 - Nevşehir ilinde ÇŞİM Tarafından 2014 Yılında Gerçekleştirilen Planlı ve Ani Çevre Denetimlerinin Dağılımı
- Grafik G.4 - Nevşehir ilinde ÇŞİM Tarafından 2014 Yılında Gerçekleştirilen Tüm Denetimlerin Konularına Göre Dağılımı
- Grafik G.5 - Nevşehir ilinde 2014 Yılında ÇŞİM Gelen Şikâyetlerin Konulara Göre Dağılımı
- Grafik G.6 - Nevşehir ilinde 2014 Yılında ÇŞİM Tarafından Uygulanan İdari Para Cezalarının Konulara Göre Dağılımı

## **HARİTALAR DİZİNİ**

Harita A.1 - Nevşehir ilinde Bulunan Hava Kirliliği Ölçüm Cihazlarının Yerleri

## GİRİŞ

Nevşehir, İç Anadolu Bölgesi'nde yer almakta olup, İlin sınırını doğuda Kayseri, batıda Aksaray, güneyde Niğde ve kuzeyde Yozgat ile Kırşehir oluşturmaktadır.

Nevşehir ilinin yüzölçümü 5.386 km<sup>2</sup>'dir. Kızılırmak vadisinin güney yamacına kurulmuş olan İl merkezinin rakımı 1.150 m dir. İl, doğudan batıya doğru inildikçe çukurluğu artan Kızılırmak vadisinin ikiye ayırdığı, güney ve kuzey bölgelerine doğru gidildikçe yükselen bir konum arz eder.

Erciyes Dağı ile Hasan Dağının aktif birer yanardağ olduğu dönemlerde püskürttükleri lav ve tüflerin milyonlarca yılda yağmur, rüzgâr, akarsular gibi etkenler yoluyla aşınması sonucu oluşan ve şeklinden dolayı peribacası olarak adlandırılan, dünyada bu kadar yoğun örneği olmayan oluşumlar, bölgemizde turizmi etkileyen en önemli doğal kaynaktır. Peribacaları gibi ilginç jeolojik yapıların yanı sıra, kayalara oyulan yerleşim yerleri de ender doğal ve kültürel merkezlerdendir.

Nevşehir, tarih ve doğanın iç içe geçerek, bütünsel bir güzellik sergilediği beldeleri ve bölgede yaşamış uygarlıkların zenginleştirdiği kültürel birikimi ile Türkiye'nin eşsiz turizm cennetlerinden biridir. Birbirinden güzel kaya kiliseleri, doğal güzellikleri, vadileri ve yeraltı şehirleriyle bir açık hava müzesi durumundadır.

Dünyaca ünlü Türk düşünürü Hacı Bektaş-ı Veli ile Osmanlı döneminin ünlü sadrazamlarından Damat İbrahim Paşa'nın bu bölgede yaşamış olmaları da kültür ve turizm hareketlerinin olumlu yönde gelişmesine büyük katkı sağlamıştır.

Yapılan kazılardan elde edilen bilgilere göre Nevşehir İli'nin M.Ö 3000 yıllarına kadar uzanan bir tarihi olduğu anlaşılmaktadır. İlimiz tarih öncesi çağlardan beri yerleşmeye sahne olmuştur.

Yer altı kaynakları bakımından zengin olan Nevşehir'in Acıgöl ve Derinkuyu yörelerinde perlit; Avanos'ta kaolin, Gülşehir'de barit, tuz ve linyit bulunmaktadır. İlimiz toprakları yer altı suları bakımından da zengin olup, Kozaklı ilçesinde kaplıcalar bulunmaktadır.

Tarım: Mevsim ve yağış şartları sebebiyle tarım ürünleri fazla çeşitli değildir. Tahıl, yumru ve sanâyi ürünleri başlıca tarım ürünleridir. Patates üretiminde Nevşehir ili Niğde ve İzmir'den sonra üçüncü sırada bulunur. Ayrıca ilde şekerpancarı, buğday, arpa, çavdar, bakla, nohut, fasulye, mercimek yetiştirilir. Sebzeçilik gelişmiştir. Fakat meyvecilik bilhassa bağcılık önemli yer tutar. Meyve olarak üzüm, elma, zerdali, armut, kayısı, ceviz, dut, ığde, ayva ve bâdem yetişir.

Hayvancılık: Nevşehir ilinde arâzinin ekime tahsis edilmesi sebebiyle yeterli otlak (çayır ve mer'a) yoktur. Fakat, besi hayvancılığı gelişmekte olup, bunun neticesi sığır miktarı artarken , küçükbaş hayvan sayısı gittikçe azalmaktadır.

Mâdenleri: Nevşehir ili mâden bakımından zengin sayılmaz. İşletilmekte olan mâdenleri azdır. Gülşehir kaya tuzlarından yıllık ortalama 20 bin ton tuz üretilir. İl dahilinde yaklaşık 20 bin ton linyit çıkarılır. İl dâhilinde iki kömür ocağı vardır. Bunlar hâlihazırda işletilmektedir. Hacıbektaş Taşı denilen

oniks mermerleri çıkarılır. Ss eyâsı ve biblolar yapılır. Yurdun her yerinde aranan ve dıarıya ihraç edilen bir mâdendir.

Sanâyi: Nevehir'de sanâyi yeni gelişmektedir. 10 kişi ve daha fazla işçi çalıştıran sanâyi işyeri sayısı 100 civarındadır. İmâlat sanâyii daha az gelişmiştir. Başlıca fabrikaları Smerbank Dokuma Fabrikası, Örg Örne ve Giyim Sanâyii A.., un fabrikaları, meyvesuyu, pekmez-marmelat, tuğla, kiremit, plastik hortum, yer karoları ve ss eyâsı fabrika ve imâlathâneleridir.

## **A. 1. İLİN COĞRAFİ DURUMU**

Nevehir, İç Anadolu Bölgesi'nde 38°12' ve 39°20' kuzey enlemleri ile 34°11' ve 35°06' doğu boylamları arasında kalır. Konya kapalı havzasında kalan Derinkuyu ilçesi dışında, btnyle Orta Kızılırmak Havzası'na giren Nevehir, konum itibariyle Trkiye'nin tam ortasında olup, yzlçm 5.467 km<sup>2</sup>'dir. lke topraklarının binde 7'sini kaplar. Denizden yksekligi 1.259 m'dir.

Harita A.1: İl ve İlçe Sınırları



Kaynak: <http://harita.sitesi.web.tr>

## A. 2. İKLİM VE HAVA

Nevşehir yazları sıcak ve kurak, kışları ise soğuk ve yağışlı geçen tipik karasal iklim özelliklerini taşır. Konya kapalı havzasında kalan Derinkuyu ilçesi dışında, bütünüyle orta Kızılırmak havzası'na girmektedir. Denizden yüksekliği 1.259 m dir.

Merkez ilçede sinoptik ve klima meteorolojik ölçümleri yapılmaktadır. Kapadokya Havalimanında uçuş bilgileri için metar rasatları yapılmaktadır. Avanos ve Ürgüp ilçelerinde ise sadece iklim çalışmaları için klima rasatları yapılmaktadır.

## A. HAVA

### A.1. Hava Kalitesi

Hava kalitesine ilişkin hava kalite indeksi karşılaştırması da Çizelge A.1’ de verilmektedir.

Çizelge A.1- Ulusal Hava Kalite İndeksi Kesme Noktaları

İndeks	HKİ	SO <sub>2</sub> [µg/m <sup>3</sup> ]	NO <sub>2</sub> [µg/m <sup>3</sup> ]	CO [µg/m <sup>3</sup> ]	O <sub>3</sub> [µg/m <sup>3</sup> ]	PM <sub>10</sub> [µg/m <sup>3</sup> ]
		1 Sa. Ort.	1 Sa. Ort.	8 Sa. Ort.	8 Sa. Ort.	24 Sa. Ort.
İyi	0 – 50	0-100	0-100	0-5500	0-120 <sup>L</sup>	0-50
Orta	51 – 100	101-250	101-200	5501-10000	121-160	51-100 <sup>L</sup>
Hassas	101 – 150	251-500 <sup>L</sup>	201-500	10001-16000 <sup>L</sup>	161-180 <sup>B</sup>	101-260 <sup>U</sup>
Sağlıksız	151 – 200	501-850 <sup>U</sup>	501-1000	16001-24000	181-240 <sup>U</sup>	261-400 <sup>U</sup>
Kötü	201 – 300	851-1100 <sup>U</sup>	1001-2000	24001-32000	241-700	401-520 <sup>U</sup>
Tehlikeli	301 – 500	>1101	>2001	>32001	>701	>521

L: Limit Değer

B: Bilgi Eşiği

U: Uyarı Eşiği

Çizelge A.2 - EPA Hava Kalitesi İndeksi

Hava Kalitesi İndeksi (AQI) Değerler	Sağlık Endişe Seviyeleri	Renkler	Anlamı
Hava Kalitesi İndeksi bu aralıkta olduğunda..	..hava kalitesi koşulları..	..bu renkler ile sembolize edilir..	..ve renkler bu anlama gelir.
0 – 50	İyi	Yeşil	Hava kalitesi memnun edici ve hava kirliliği az riskli veya hiç risk teşkil etmiyor.
51 – 100	Orta	Sarı	Hava kalitesi uygun fakat alışılmadık şekilde hava kirliliğine hassas olan çok az sayıda insan için bazı kirleticiler açısından orta düzeyde sağlık endişesi oluşabilir.
101- 150	Hassas	Turuncu	Hassas gruplar için sağlık etkileri oluşabilir. Genel olarak kamunun etkilenmesi olası değildir.
151 - 200	Sağlıksız	Kırmızı	Herkes sağlık etkileri yaşamaya başlayabilir, hassas gruplar için ciddi sağlık etkileri söz konusu olabilir.
201 - 300	Kötü	Mor	Sağlık açısından acil durum oluşturabilir. Nüfusun tamamının etkilenme olasılığı yüksektir.
301 - 500	Tehlikeli	Kahverengi	Sağlık alarmı: Herkes daha ciddi sağlık etkileri ile karşılaşabilir.

Çizelge A.3 - Geçiş Dönemi Uzun Vadeli Ve Kısa Vadeli Sınır Değerleri Ve Uyarı Eşikleri (Hava Kalitesi Değerlendirme Ve Yönetimi Yönetmeliği) (devam)

Kirletici	Ortalama süre	Sınır Değer	Sınır değerinin yıllık azalması	Uyarı eşiği
PM10 <sup>1</sup>	-KVS- 24 saatlik % 95/yıl  -insan sağlığının korunması için-	<b>300 µg/m<sup>3</sup></b>	Sınır değer, 1.1.2009 tarihinde başlayarak 1.1.2014 tarihine kadar <b>100 µg/m<sup>3</sup></b> (sınır değerinin %33'ü) olana kadar her 12 ayda bir eşit miktarda yıllık olarak azalır	İlk seviye: 260 µg/m <sup>3</sup>  İkinci seviye: 400 µg/m <sup>3</sup>  Üçüncü seviye: 520 µg/m <sup>3</sup>  Dördüncü seviye: 650 µg/m <sup>3</sup>
	Kış Sezonu Ortalaması (1 Ekim – 31 Mart)  -insan sağlığının korunması için-	<b>200 µg/m<sup>3</sup></b>	Sınır değer, 1.1.2009 tarihinde başlayarak 1.1.2014 tarihine kadar <b>90 µg/m<sup>3</sup></b> (sınır değerinin %45'i) olana kadar her 12 ayda eşit bir miktarda yıllık olarak azalır	
	-UVS- yıllık  -insan sağlığının korunması için-	<b>150 µg/m<sup>3</sup></b>	Sınır değer, 1.1.2009 tarihinde başlayarak 1.1.2014 tarihine kadar <b>60 µg/m<sup>3</sup></b> (sınır değerinin %40'ı) olana kadar her 12 ayda eşit bir miktarda yıllık olarak azalır	(Verilen değerler 24 saatlik ortalamalardır.)
Kurşun	-UVS- yıllık  -insan sağlığının korunması için-	<b>2 µg/m<sup>3</sup></b>	Sınır değer, 1.1.2009 tarihinde başlayarak 1.1.2014 tarihine kadar <b>1 µg/m<sup>3</sup></b> (sınır değerinin %50'si) olana kadar her 12 ayda eşit bir miktarda yıllık olarak azalır	
CO	24 saatlik  % 95/yıl  -insan sağlığının korunması için-	<b>30 mg/m<sup>3</sup></b>	Sınır değer, 1.1.2009 tarihinde başlayarak 1.1.2014 tarihine kadar <b>10 mg/m<sup>3</sup></b> (sınır değerinin %33'ü) olana kadar her 12 ayda eşit bir miktarda yıllık olarak azalır	
	yıllık  -insan sağlığının korunması için-	<b>10 mg/m<sup>3</sup></b>		

## A.2. Hava Kalitesi Üzerine Etki Eden Unsurlar

İlde evsel ısınmada, sanayide, araçlarda kullanılan yakıt miktarları ve cinsi aşağıdaki bilgiler doğrultusunda ilgili kurum/kuruluşlardan toplanarak çizelgelere işlenmiştir.

<sup>1</sup> PM10, asılı partikül madde – siyah duman olarak da ölçülebilir. Siyah duman değerlendirmesi ve gravimetrik birimlere çevrimi için, hava kirliliğini ölçme metotları ve anket teknikleri üzerine çalışan OECD grubunun standartlaştırdığı metot (1964), referans metot olarak alınır.

Çizelge A.4– İlimizde (2014) Yılında Evsel Isınmada Kullanılan Katı Yakıtların Cinsi, Yakıtların Özellikleri ve Bu Yakıtların Temin Edildiği Yerler (Çevre ve Şehircilik İl Müdürlüğü, 2014)

Yakıtın Cinsi (*)	Temin Edildiği Yer	Tüketim Miktarı (ton)	Yakıtın Özellikleri				
			Alt Isıl Değeri (kcal/kg)	Uçucu Madde (%)	Toplam Kükürt (%)	Toplam Nem (%)	Kül (%)
Yerli Kömür		-	4800	-	En Çok %2	En Çok %25	En Çok %25
İthal Kömür		-	6400	% 12-31 (+2 tolerans)	En çok %0,9 (+0,1 tolerans)	En Çok % 10 (+1 tolerans)	En Çok % 16 (+2 tolerans)

Çizelge A.5– İlimizde (2014) Yılında Sanayide Kullanılan Katı Yakıtların Cinsi, Yakıtların Özellikleri ve Bu Yakıtların Temin Edildiği Yerler (Çevre ve Şehircilik İl Müdürlüğü,2014)

Yakıtın Cinsi (*)	Temin Edildiği Yer	Tüketim Miktarı (ton)	Yakıtın Özellikleri				
			Alt Isıl Değeri (kcal/kg)	Uçucu Madde (%)	Toplam Kükürt (%)	Toplam Nem (%)	Kül (%)
-	-	-	7500	%36	% 1	-	-

Çizelge A.6 –İlimizde 2014 Yılında Kullanılan Doğalgaz Miktarı (Kapadokya Doğalgaz,2014)

Yakıtın Kullanıldığı Yer	Tüketim Miktarı (m <sup>3</sup> )	Isıl Değeri(kcal/kg)
Konut		
Sanayi		

Bilgi edinilememiştir.

Çizelge A.7– İlimizde (2014) Yılında Kullanılan Fueloil Miktarı (Çevre ve Şehircilik İl Müdürlüğü,2014)

Yakıtın Kullanıldığı Yer	Tüketim Miktarı (m <sup>3</sup> )	Isıl Değeri (kcal/kg)	Toplam Kükürt (%)
Konut			
Sanayi			

Konuyla ilgili bilgi edinilememiştir.



Egzoz gazı emisyonlarının kontrolüne yönelik ilimizdeki faaliyetler A.5. Bölümünde verilmektedir.

### A.3. Hava Kalitesinin Kontrolü Konusundaki Çalışmalar

26.07.2012 tarih ve 82 nolu Mahalli Çevre Kurulunda “ 04.07.2012 tarih ve 2012-16 sayılı Hava Kalitesi Değerlendirme ve Yönetimi Genelgesine göre; Temiz Hava Eylem Planının 2013 yılı Ocak Ayı sonuna kadar MÇK’ da karara bağlanarak Çevre ve Şehircilik Bakanlığına gönderilmesi gerektiğinden İlimiz için hazırlanacak Temiz Hava Eylem Planı Çalışmaları Mahalli Çevre Kurul Üyeleri, Nevşehir Meteoroloji Müdürlüğü, Nevşehir Üniversitesi Çevre Mühendisliği Bölümünden oluşan bir komisyon oluşturulmasını ve komisyon raporunun en geç ekim ayı mahalli çevre kurul toplantısına sunulmasına” kararı alınmış komisyon 03.10.2012 tarihinde toplanarak temiz hava eylem planını oluşturmuştur. Bahse konu planda ilimiz hakkında genel bilgiler kullanılan yakıtlar Egzoz Gazı Emisyon Ölçümü, Doğalgaz kullanım durumu, hava kalitesi ile ilgili öncelikli sorunlar, yapılması planlananlar, hava kirliliği ölçüm ve izleme istasyonu bilgileri, hava kalitesi değerlendirme ve yönetimi yönetmeliğine göre uyarı eşiklerinde alınacak tedbirler anlatılmıştır ve karara bağlanmıştır.

28.03.2014 tarih ve 94 nolu MÇK’da temiz hava eylem planı değerlendirilmiştir. 06/06/2008 tarihli ve 26898 sayılı Resmi Gazetede yayımlanarak yürürlüğe giren Hava Kalitesi Değerlendirme ve Yönetimi Yönetmeliği (HKDYY) ile hava kalitesi limit değerlerinin yıllar itibariyle azaltılması hedeflenirken; 13.01.2005 tarihli ve 25699 sayılı Resmi Gazetede yayımlanarak yürürlüğe giren Isınmadan Kaynaklı Hava Kirliliği Kontrolü Yönetmeliği ile konut, toplu konut, kooperatif, site, okul, üniversite, hastane, resmi daireler, işyerleri, sosyal dinlenme tesisleri, sanayide ve benzeri yerlerde ısınma amaçlı kullanılan yakma tesislerinden kaynaklanan is, duman, toz, gaz, buhar ve aerosol halinde dış havaya atılan kirleticilerin hava kalitesi üzerindeki olumsuz etkilerinin azaltılması ve denetlenmesi amaçlanmıştır.



**Harita A.1 – İlde Bulunan Hava Kirliliği Ölçüm Cihazlarının Yerleri  
(Çevre ve Şehircilik İl Müdürlüğü,2014)**

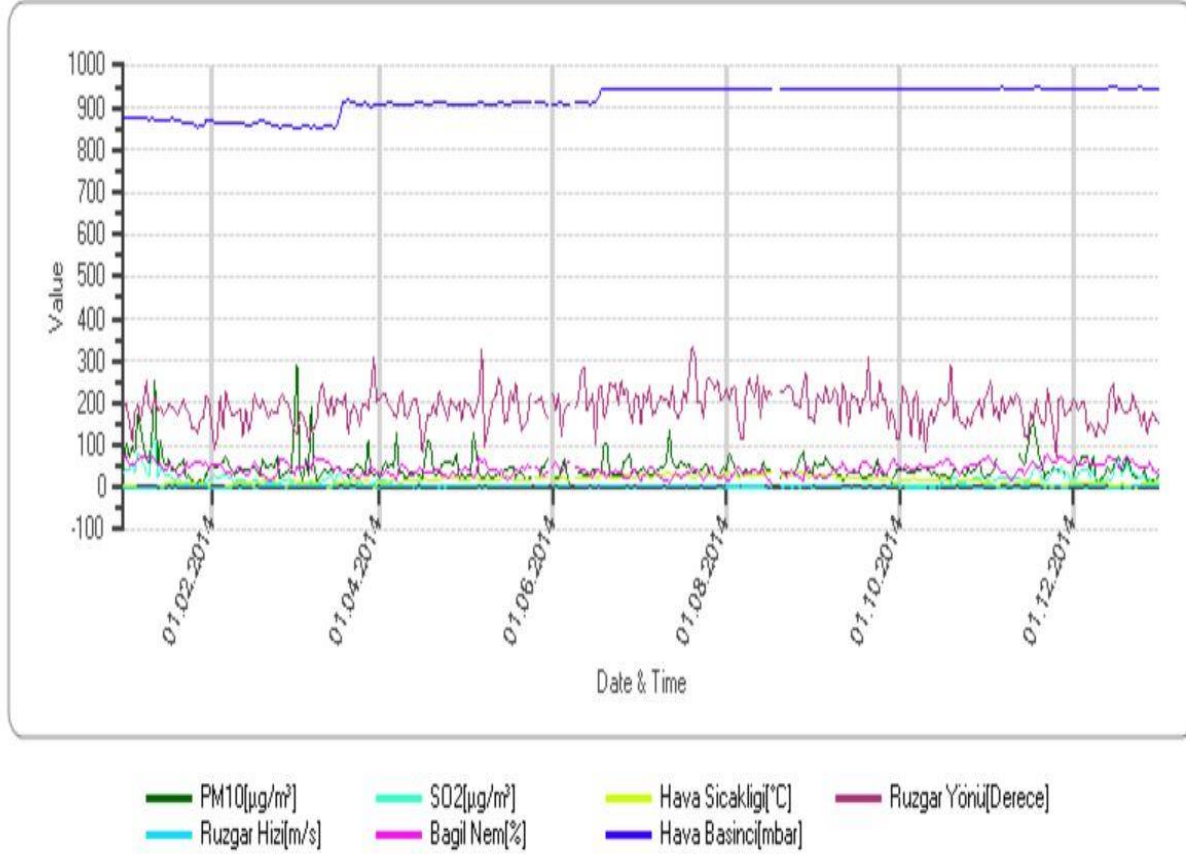
İstasyonun Bulunduğu Şehir	NEVŞEHİR
İstasyon Başlangıç Tarihi	18.05.2007
İstasyon Enlem Ondalık Dereceleri	4276894.973
İstasyon Boylam Ondalık Dereceleri	387044.235
İstasyon Enlem ( derece-dakika-saniye)	38 <sup>0</sup> 37` 02.46287`
İstasyon Boylam ( derece-dakika-saniye)	34 <sup>0</sup> 42` 11.15341`
İstasyonun Deniz Seviyesinden Yüksekliği (m)	1259 m

**Çizelge A.8- İlimizde Hava Kalitesi Ölçüm İstasyon Yerleri ve Ölçülen Parametreler (Çevre ve Şehircilik İl Müdürlüğü,2014)**

İSTASYON YERLERİ	KOORDİNATLARI (Enlem, Boylam)	HAVA KİRLETİCİLERİ					
		SO <sub>2</sub>	C	PM10	Rüzgar Yönü	Rüzgar Hızı	Hava Basıncı
Merkez		X	X	X	X	X	X

#### A.4. Ölçüm İstasyonu

İstasyon:Nevşehir Periyodik:01.01.2014 00:00 - 31.12.2014 00:00 Rapor Türü:AVG



Grafik A.1- İlimizde Merkez İstasyonu 2014 yılı Parametresi Günlük Ortalama Değer Grafiği (Çevre ve Şehircilik İl Müdürlüğü,2014)

Çizelge A.9- Nevşehir ilinde 2013 Yılı Hava Kalitesi Parametreleri Aylık Ortalama Değerleri ve Sınır Değerin Aşıldığı Gün Sayıları (Kaynak, Yıl)  
(Her bir istasyon için ayrı ayrı doldurulmalıdır).

	SO <sub>2</sub>	AGS*	PM10	AGS*	CO	AGS*	NO	AGS*	NO <sub>2</sub>	AGS*	NO <sub>x</sub>	AGS*	OZON	AGS*
Ocak	33	-	69	-	-	-	-	-	-	-	-	-	-	-
Şubat	17	-	47	-	-	-	-	-	-	-	-	-	-	-
Mart	14	-	57	-	-	-	-	-	-	-	-	-	-	-
Nisan	7	-	49	-	-	-	-	-	-	-	-	-	-	-
Mayıs	2	-	34	-	-	-	-	-	-	-	-	-	-	-
Haziran	-	-	37	-	-	-	-	-	-	-	-	-	-	-
Temmuz	-	-	46	-	-	-	-	-	-	-	-	-	-	-
Ağustos	1	-	40	-	-	-	-	-	-	-	-	-	-	-
Eylül	7	-	37	-	-	-	-	-	-	-	-	-	-	-
Ekim	10	-	37	-	-	-	-	-	-	-	-	-	-	-
Kasım	26	-	45	-	-	-	-	-	-	-	-	-	-	-
Aralık	29	-	40	-	-	-	-	-	-	-	-	-	-	-
<b>ORTALAMA</b>	12	-	44	-	-	-	-	-	-	-	-	-	-	-

\*AGS: Sınır değerin aşıldığı gün sayısı

#### A.5. Egzoz Gazı Emisyon Kontrolü

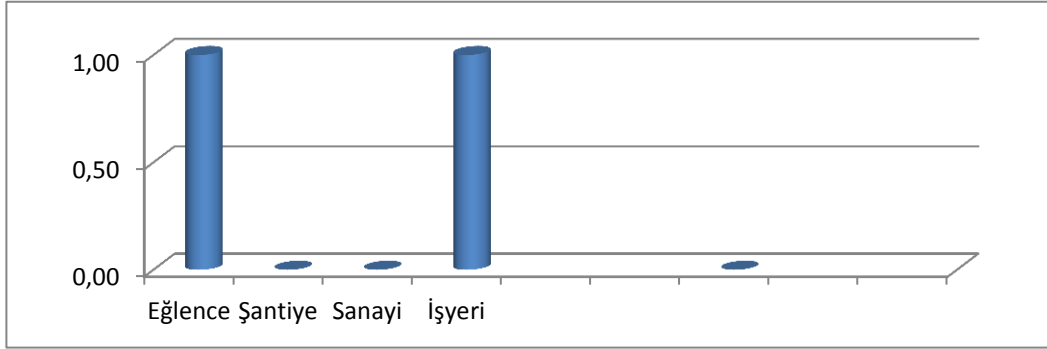
İlimizde 8 adet ölçüm yetki belgesi verilen firma vardır ve 2014 yılı içerisinde 23650 adet egzoz emisyon ölçüm pulu satışı yapılmıştır. Denetimler sonucunda 6135 TL idari para cezası uygulanmıştır.

**Çizelge A.10- 2014 Yılında Nevşehir İlindeki Araç Sayısı ve Egzoz Ölçümü Yaptıran Araç Sayısı**

Araç Sayısı				Toplam	Egzoz Ölçümü Yaptıran Araç Sayısı
Binek Otomobil	Hafif Ticari	Ağır Ticari	Diğerleri		
35250	15769	6288	30078	87385	22750

#### A.6. Gürültü

İlimizde 2014 yılı içerisinde gürültü konusunda 2 adet şikâyet ulaşılmış olup şikâyetlerin konu bazında dağılımı tabloda gösterilmiştir.



Grafik A.2–İlimizde (2014) Yılında Gürültü Konusunda Yapılan Şikâyetlerin Dağılımı (Çevre ve Şehircilik İl Müdürlüğü,2014)

#### A.7. İklim Değişikliği Eylem Planı Çerçevesinde Yapılan Çalışmalar

İklim Değişikliği Eylem Planı dahilinde paydaş kurumlarla yazışmaları yapılarak İDEP izleme bilgi girişinin yapılması sağlanmıştır. Ayrıca Gıda, Tarım ve Hayvancılık İl Müdürlüğüne hazırlanan Nevşehir Kuraklık Eylem Planında görev alınmış çalışmalarımız devam etmektedir.

#### A.8. Sonuç ve Değerlendirme

Nevşehir ilinde; 2014 yılı 01.01.2014 tarihi ile 31.12.2014 tarihleri arasında SO<sub>2</sub> 1 ve 24 saatlik ortalama değeri 17 olup ( $\mu\text{gr}/\text{m}^3$ ) olup çok iyi değerdedir.

2014 yılı 01.01.2014 tarihi ile 31.12.2014 tarihleri arasında  $PM_{10}$  1 ve 24 saatlik ortalama deęeri 47 ( $\mu\text{gr}/\text{m}^3$ ) olup ok iyi deęerdedir.

Aralık Ayında ilimizde bulunan istasyon verilerine gre partikl madde ve kkrtdioksit deęerlerinin UVS (uzun vadeli sınır deęer) ve KVS(kısa vadeli sınır deęer) deęerlerinde ařım olmamıřtır. Ancak kıř sezonunda zaman zaman ilk yakma saatlerinde anlık kirlilik yařanmaktadır. İlimizde merkez ile ve ile merkezleri belediyelerinin ısınmadan kaynaklı hava kirlilięi konusunda yetkileri bulunmaktadır. Ayrıca 178 adet katı yakıt satıcısı bulunmakta olup kıř sezonunda Mdrlęmzce de denetimler yapılmaktadır.

## B. SU VE SU KAYNAKLARI

### B.1. İlin Su Kaynakları ve Potansiyeli

#### B.1.1. Yüzeysel Sular

##### B.1.1.1. Akarsular

İlimizden Kızılırmak nehri geçmekte olup nehre ait genel bilgiler Çizelge B.1’ mevcuttur.

Çizelge B.1 –İlimizin Akarsuları (DSİ, 2014)

AKARSU İSMİ	Toplam Uzunluğu (km)	İl Sınırları İçindeki Uzunluğu (km)	Debisi (m <sup>3</sup> /sn)	Kolu Olduğu Akarsu	Kullanım Amacı
Kızılırmak	1.355	-	2.567 hm <sup>3</sup> /yıl	-	Enerji, Sulama

##### B.1.1.2. Doğal Göller, Göletler ve Rezervuarlar

İlimiz dahilinde doğal göl bulunmamaktadır. İlimizde mevcut olan göletler DSİ tarafından tamamen sulama amaçlı yapılan göletlerdir ve göletlerine ait bilgiler Çizelge B.2’de verilmiştir.

Çizelge B.2-İlimizdeki Mevcut Sulama Göletleri ve Barajları (DSİ, 2014)

Göletin Adı	Tipi	Göl hacmi, m <sup>3</sup>	Sulama Alanı (net), ha	Çekilen Su Miktarı, (m <sup>3</sup> )	Kullanım Amacı
Damsa Barajı	Baraj	-	83	-	Sulama
Tatların Barajı	Baraj	-	454	-	Sulama
Ayhanlar Barajı	Baraj	-	1773	-	Sulama
Kumtepe Göleti	Gölet	1,456	565	-	Sulama
Sarıhıdır Göleti	Gölet	-	709	-	Sulama
Yalıntaş Göleti	Gölet	10,161	1297	-	Sulama
Özkonak Göleti	Gölet	1,78	200	-	Sulama

### B.1.2. Yeraltı Suları

Nevşehir termal olanaklar açısından büyük zenginlik taşımaktadır. Kozaklı ilçesindeki kaynak 105<sup>0</sup>C’de olup kaplıca turizmi açısından çok büyük bir potansiyeldir. Ayrıca Ürgüp ilçesinin 5 km doğusunda “Ürgüp Kaplıcası” bulunmaktadır. Suyun ısı 14<sup>0</sup>C’dir. Sudan en çok içme ve yarım banyo şeklinde faydalanılır. Deri hastalıkları için ise su banyosu ve kaynağından az ilerisinde kükürtlü çamur banyosu yapılmaktadır.

İlimizde çok sayıda hastalığı tedavi eden içmeler de bulunmaktadır. Bu içmelerin başında Üzengi Çay İçmesi, Bahçeli İçmesi, Çorak ve Karakaya İçmeleri gelir.

Nevşehir’deki mevcut termal kaynağın sağlık sektörü içinde ele alınması ve bu sektöre teşviklerin sağlanmasıyla, Kozaklı yabancı ve yerli turistler için önemli bir sağlık merkezi olarak değerlendirilebilecektir.

Çizelge B.3– İlimizin Yeraltısuyu Potansiyeli (DSİ, 2014)

<b>Kaynağın İsmi</b>	<b>hm<sup>3</sup>/yıl</b>
YAS ve İçme Suyu	180,49

#### B.1.2.1. Yeraltı Su Seviyeleri

Her geçen gün kullanım miktarına bağlı olarak yeraltı su seviyesi düşmektedir.



## B.2. Su Kaynaklarının Kalitesi

Çizelge B.4 –İlimizde (2014) Yılı Yüzey ve Yeraltı Sularında Tarımsal Faaliyetlerden Kaynaklanan Nitrat Kirliliği İle İlgili Analiz Sonuçları  
(Nevşehir Gıda Tarım ve Hayvancılık İl Müdürlüğü, 2014)

Su Kaynağının Cinsi (Yüzey/Yeraltı)	Adı	Kullanım amacı ve kullanılan miktar				Analiz Yapılan İstasyonun				
		İçme ve kullanma suyu	Enerji üretimi	Sulama suyu	Endüstriyel su temini	Akım gözlem istasyon kodu	Analiz sonuçları SKKY (Tablo-1)	Yeri (İlçe, Köy, Mevki)	Koordinatları (YAS için)	Yıllık Ortalama Nitrat Değeri (mg/L)
Yerüstü	-	-	-	-	-	-	-	Ürgüp-Damsa		0,46
Yer altı	-	-	-	-	-	-	-	Göre-Merkez		0,375
Yer altı	-	-	-	-	-	-	-	Derinkuyu-Suvemez		0,365
Yer altı	-	-	-	-	-	-	-	Derinkuyu-Tilköy		0,773
Yer altı	-	-	-	-	-	-	-	Kaymaklı-Merkez		0,39
Yerüstü	-	-	-	-	-	-	-	Acıgöl-Tatların		0,49
Yerüstü	-	-	-	-	-	-	-	Gülşehir-Böyükören		0,42
Yerüstü	-	-	-	-	-	-	-	Gülşehir-Yalıntaş		0,26
Yerüstü	-	-	-	-	-	-	-	Gülşehir-Tuzköy		0,29
Yerüstü	-	-	-	-	-	-	-	Gülşehir-Tuzköy		0,48
Yerüstü	-	-	-	-	-	-	-	Gülşehir-Tuzköy		0,42
Yerüstü	-	-	-	-	-	-	-	Hacıbektaş-Kumtepe		0,61
Yerüstü	-	-	-	-	-	-	-	Hacıbektaş-Karaburna		0,93
Yer altı	-	-	-	-	-	-	-	Gülşehir-Tuzköy		0,45
Yer altı	-	-	-	-	-	-	-	Gülşehir-Tuzköy		0,428
Yer altı	-	-	-	-	-	-	-	Gülşehir-Tuzköy		0,48

### B.3. Su Kaynaklarının Kirlilik Durumu

#### B.3.1. Noktasal kaynaklar

##### B.3.1.1. Endüstriyel Kaynaklar

Kızılırmak Nehrine Doğa Tohumculuk İthalat İhracat San. Tic. Ltd. Şti.'ye ait Patates entegre tesisinin atık suları atıksu arıtma tesisinde arıtıldıktan sonra deşarj edilmektedir. Tesisin kapasitesi 480 m<sup>3</sup>/ gündür.

##### B.3.1.2. Evsel Kaynaklar

Evsel nitelikli olarak ilimiz dahilinde su kaynaklarına arıtılarak deşarj edilen kaynaklara ilişkin bilgiler tabloda sunulmuştur.

<b>Belediye adı</b>	<b>Deşarj Noktası</b>	<b>Kapasite m<sup>3</sup>/yıl</b>
Nevşehir	Karaağaç Deresi	5.746.560
Avanos	Kızılırmak	2.190.000
Ürgüp	Seylap	2.920.000
Gülşehir	Kızılırmak	912.500

#### B.3.2. Yayılı Kaynaklar

##### B.3.2.1. Tarımsal Kaynaklar

İl genelinde tarıma elverişli alanın nüfusa oranı : 1,19 (ha/kışı) dir ve İl'de kullanılan gübre miktarı aşağıda sunulmuştur.

<b>Bitki Besin Maddesi (N,P,K olarak)</b>	<b>Bitki Besin Maddesi Bazında kullanılan Miktar (ton)</b>	<b>İl'de Ticari Gübre Kullanılarak Tarım Yapılan Toplam Alan (ha)</b>
Azot	33,38	
Fosfor	6,397	
Potasyum	4,897	
<b>TOPLAM</b>	<b>44,674</b>	<b>240,908</b>

##### B.3.2.2. Diğer

İl içerisinde su kirliliğine neden olabilecek vahşi deponi sahası bulunmamaktadır.

## **B.4. Sektörel Su Kullanımları ve Yapılan Su Tahsisleri**

### **B.4.1. İçme ve Kullanma Suyu**

*B.4.1.1. Yüzeysel su kaynaklarından kullanılan su miktarı ve içmesuyu arıtım tesisi mevcudiyeti*

İlde kentsel su temini için yüzeysel su kullanılmamaktadır.

*B.4.1.2. Yeraltı su kaynaklarından temin edilen su miktarı ve içmesuyu arıtım tesisi mevcudiyeti*

Nevşehir Merkez İlçede üç ayrı yerde içme suyu (arsenik) arıtma tesisleri faaliyete başlamışlardır.

*B.4.1.3. İçme Suyu temin edilen kaynağın adı, mevcut durumu, potansiyeli vb.*

İçme Suyu Belediyelerce açılan yeraltı kuyularından temin edilmektedir.

### **B.4.2. Sulama**

İl'de genel olarak kuru tarım yapılmaktadır. Sulama yapılan alanların birçoğunda ise gelişmiş sistem yağmurlama yada damlama metotları kullanılmaktadır.

*B.4.2.1. Salma sulama yapılan alan ve kullanılan su miktarı*

Salma sulama metodu ilimizde kullanılan bir metot değildir.

*B.4.2.2. Damlama, yağmurlamaveya basınçlı sulama yapılan alan ve kullanılan su miktarı*

Damlama, yağmurlama veya basınçlı sulama yapılan alan ve kullanılan su miktarı konularında bilgi edinilememiştir.

### **B.4.3. Endüstriyel Su Temini**

İl genelinde sanayi de kullanılan suyun tamamı yeraltı kuyularından temin edilmektedir. Geri dönüşüm suyu kullanılmamaktadır.

#### B.4.4. Enerji Üretimi Amacıyla Su Kullanımı

ADI	YERİ	KAPASİTESİ
Senerji Enerji Üretim A.Ş	Avanos/Bozca	47 MWe
Molu enerji A.Ş	Ürgüp/Sarıhıdır	6,4 MW
Zeynep Enerji Üretim A.Ş.	Avanos	21,6 MW
Baten Enerji Üretim A.Ş	Gülşehir/Tuzköy	8,25 MW
Ares Elektrik Üretim Ltd. Şti. Hasankale Regülatörü	Avanos/Bozca	5,83 MW

#### B.4.5. Rekreatiyonel Su Kullanımı

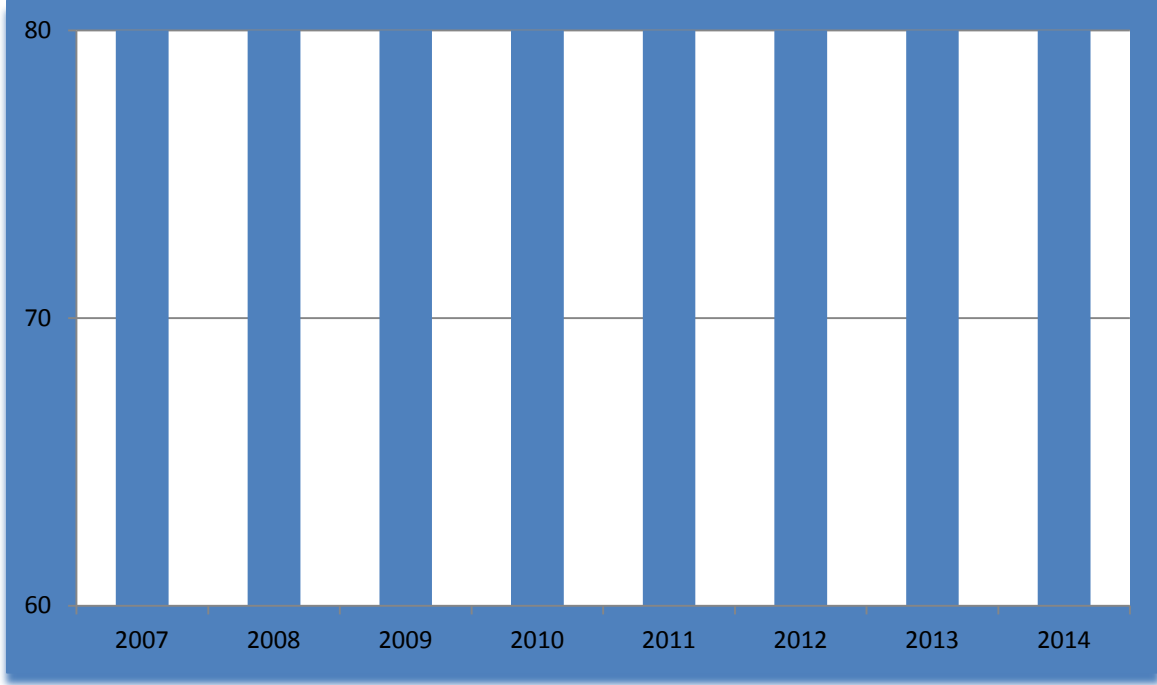
İl genelinde rekreatiyonel amaçlı kullanılan su yoktur.

### B.5. Çevresel Altyapı

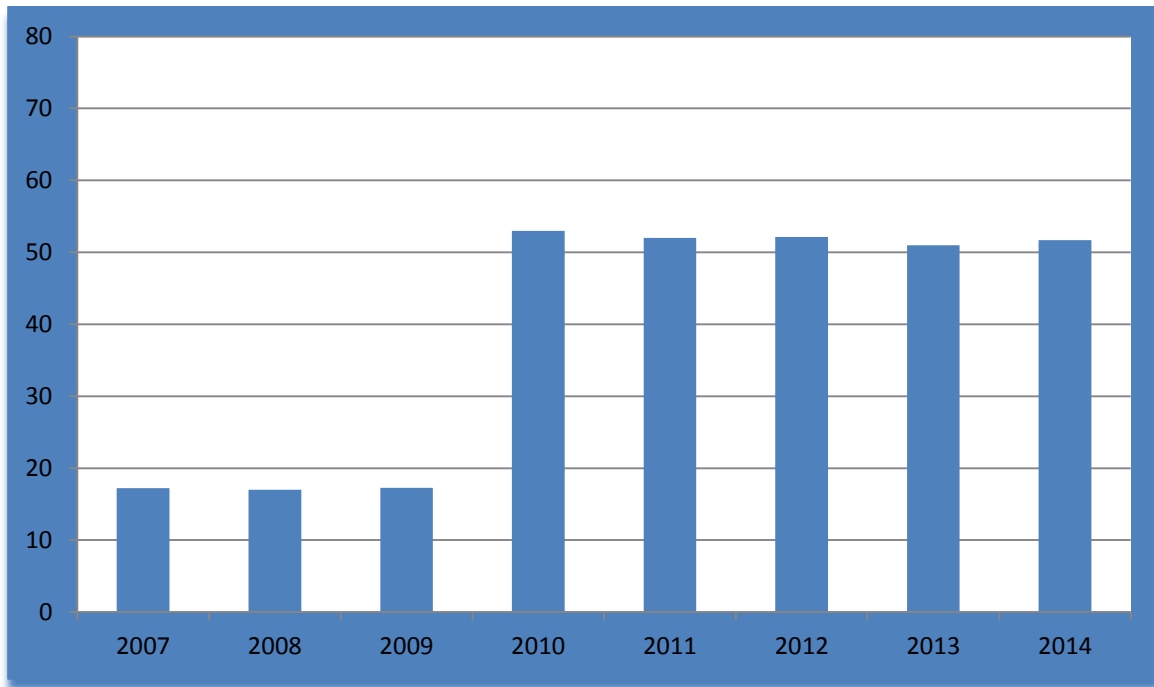
#### B.5.1. Kentsel Kanalizasyon Sistemi ve Hizmeti Alan Nüfus

Kentsel kanalizasyon sistemi bulunmayan belediyemiz yoktur. Yıllara göre dağılımı konusunda bilgi edinilememiştir. Atıksu Arıtma tesisi çalışan 4 belediyemiz vardır. Nevşehir, Avanos, Derinkuyu, Ürgüp diğer belediyelerimize ait tesisler inşaat aşamasındadır.

S.NO	ATIKSU ARITMA TESİSİNİN HİZMET VERECEĞİ BELEDİYE VE YERLEŞİM ALANLARI	Hizmet Ettiği Nüfus(kişi)	Mevcut Durumu
1	Acıgöl-İnalh	7080	Tesisin inşaatı tamamlanmış elektrik ve mekanik işleri devam etmektedir.
2	Karapınar	2900	İnşaat devam ediyor
3	Gülşehir	8961	İnşaat devam ediyor
4	Başdere Kaöyüsanın kotuna öncelikli 1000 kişilik yapılmış.	1000	Doğal Arıtma Tesisinin inşaatı tamamlanmıştır. Bitkilendirme çalışmaları yeniden yapılacaktır.
5	Kaymaklı	4463	Tesisin bitkilendirme çalışmaları yeniden yapılmaktadır.
6	Karacaşar (Mahallesi)	2000	Doğal arıtma tesisi inşaatı devam etmektedir.



Grafik B.4- (Nevşehir) ilinde 2014 Yılı Kanalizasyon Hizmeti Verilen Nüfusun Belediye Nüfusuna Oranı (Çevre ve Şehircilik İl Müdürlüğü, 2014)



Grafik B.5 – (Nevşehir) ilinde 2014 Yılı Atıksu Arıtma Tesisi İle Hizmet Edilen Nüfusun Toplam Belediye Nüfusuna Oranı (Çevre ve Şehircilik İl Müdürlüğü, 2014)



### B.5.2. Organize Sanayi Bölgeleri (OSB)ve Münferit Sanayiler Atıksu Altyapı Tesisleri

İlimizde Acıgöl Organize Sanayi Bölgesi ve Boğaz köyünde bulunan ve 2014 yılı ortalarında ıslah OSB niteliğine kavuşan sanayi bölgesi bulunmaktadır. Acıgöl OSB'nin atıksu arıtma tesisi inşaat halindedir.

Islah OSB'de yıllarca tüzel kişilik kazanamaması nedeniyle sıkıntılar yaşanmıştır. Tehlikeli atık işleyen firmalara Atıksu Arıtma Tesisi yaptırılmış, ÇED sürecinde olan tesislere fosseptik taahhüdü ile kısa vadeli çözümler üretilmeye çalışılmıştır. Islah OSB için AAT yapımı hususunda hız verilmesi yönünde görüşmeler devam etmektedir.

### B.5.3. Katı Atık Düzenli Depolama Tesisleri

İlimizde Sulusaray İçmece mevkiinde katı atık deponi sahası mevcut olup, 30.05.2000 tarihinde "ÇED Olumlu Kararı" verilmiştir. Mevcut katı atık alanı toplam 655.150 m<sup>2</sup>'dir

18.07.2005 tarihinde belirtilen alanda tesis kurulması için Uygulama Projesi İhalesine çıkmıştır. İhale sonucunda 2 aylık süre içerisinde tesis için gerekli olan bütün teknik çalışmalar tamamlanmış ve projeler Bakanlığımızca uygun görülmüş ve 26.10.2005 tarihinde Katı Atık Düzenli Depolama Tesisi İdari Binası ihalesi yapılmış ve inşaat maliyeti Bakanlığımız tarafından verilen hibe ile karşılanmıştır.

13.12.2005 tarihinde düzenli depolama tesisi inşaat ihalesi yapılmış, ihaleyi alan firma çalışmalarına başlamıştır. Kazı çalışmaları sırasında zeminin kayalık çıkması süreyi uzatmış ve Nevşehir Belediyesince Çevre ve Orman Bakanlığı'na I. Etabın(1.Lot) öngörülen sürede tamamlanamayacağı ve finanse edilen ödeneğin yeterli olamayacağı bildirilmiştir.

Depolama sahası toplam 3 Lot olarak planlanmış olup 2010 yılında 90.000 m<sup>2</sup> alan içerisindeki 40.000 m<sup>2</sup>'lik 1. Lot ve kontrol binası, kantar, atölye binası, trafo binası, tekerlek yıkama ünitesi ve sızıntı suyu depolama ünitesini kapsayan yapım işi için yeniden ihaleye çıkmış; 2012 yılında düzenli depolama tesisi 1. Lot inşaatı yapılmaya başlanmış; idari bina daha önce tamamlanmış olup Mayıs 2013 itibariyle tesis % 98 oranında bitirilmiş sadece sızıntı suyu depolama ünitesi ile küçük birkaç iş için yeniden ihale yapılacak olup düzenli depolama tesisi için yapılacak olan iyileştirme planına göre Bakanlığımızdan görüş alınıp geçici faaliyet belgesi alındıktan sonra işletmeye alınacaktır.

Mayıs 2013 itibariyle birlik tarafından hazırlanmış olan iyileştirme planı Müdürlüğümüz aracılığı ile Bakanlığa gönderilmiştir. Ayrıca 21.08.2013 tarihinde çalışmaları takip etmek üzere yerinde yapılan incelemede; 1.Lot depolama ünitesinin sızıntı suyu drenaj hatlarının bağlantıları, sızıntı suyu ünitesi, tekerlek yıkama ünitesi, kantar binası, kontrol binası, tesis içi yolların yapımı ve aydınlatma işleri ile ilgili eksik işlerin bitirildiği ve Çevre Kanununca Alınması Gereken İzin ve Lisanslar Hakkındaki Yönetmelik uyarınca geçici faaliyet belgesi için ÇED, İzin ve Denetim Şube Müdürlüğüne başvuru yapılmış olup 05.06.2014 tarihinde açılışı yapılmıştır.

#### B.5.4. Atıksuların Geri Kazanılması ve Tekrar Kullanılması

Atıksu geri kazanımı ve tarımsal amaçlı kullanılması hususunda herhangi bir çalışma mevcut değildir.

### B.6. Toprak Kirliliği ve Kontrolü

#### B.6.1. Noktasal Kaynaklı Kirlenmiş Sahalar

İlimizde noktasal kirlenme mevcut değildir.

Çizelge B.7.- İlimizde 2014 Yılı Tespit Edilen Noktasal Kaynaklı Toprak Kirliliğine İlişkin Veriler (Çevre ve Şehircilik İl Müdürlüğü, 2014)

	<b>Var</b>	<b>Yok</b>	<b>Varsa Ne/Neler Olduğunu Belirtiniz</b>
Potansiyel kirletici faaliyetler var mı?	-	<b>x</b>	-

#### B.6.2. Arıtma Çamurlarının toprakta kullanımı

“Evsel ve Kentsel Arıtma Çamurlarının Toprakta Kullanılmasına Dair Yönetmelik” (EKAÇTKDY) kapsamında şu an bir çalışmamız mevcut değildir.

#### B.6.3. Madencilik faaliyetleri ile bozulan arazilerin doğaya yeniden kazandırılmasına ilişkin yapılan çalışmalar

İlimizde bulunan Maden Ocaklarına Doğaya Yeniden Kazandırma Planları hazırlanmakta ve plan doğrultusunda takibi yapılmaktadır ayrıca her yıl bahse konu maden ocakları doğaya yeniden kazandırma izleme formlarını İl müdürlüğümüze göndermekte ve takibi yapılmaktadır. 2014 yılında Müdürlüğümüze ulaşan formların özetleri aşağıdaki tabloda belirtilmiştir.



NO	ADI-ADRESİ	FAALİYET	İŞLETME RUHSATI	KOORDİNATLAR		KAPASİTE (ton/yıl)	İŞLETME ALANI	UYGULAMA SÜRESİ	AÇIKLAMA(Doğaya yeniden kazandırma çalışmasının hangi aşamada olduğu, ne tür işlemlerin yapıldığı gibi bilgiler girilecektir)
1	ŞARLILAR İNŞ. NAK. TAAH. MAD. SAN. TIC. LTD. ŞTİ.	KUM ÇAKIL STABİLİZ E DOLGU MALZEME OCAĞI	2013/01			16.000 ton/yıl	18 180 m <sup>2</sup>	2014 yılı içerisinde 2.230,15 ton üretim yapılmıştır.	2014 yılında ruhsat sahasında üretim yapılan yerlerde rehabilitasyon çalışmaları yapılmıştır.
2	KAMİL KURUGÖLLÜ/GÜ ZELYURT MAH. ZÜBEYDE HANIM CAD. GÖREME YAPI KOOP. B BLOK NO:11 MEVŞEHİR	MERMER OCAĞI TESİSİ	İR 73027	Y 656254 656309 656371 656442 656561 656521 656443 656350 656307 656298 656239 656240 656243	X 4286338 4286318 4286296 4286266 4286192 4286145 4286197 4286251 4286264 4286252 4286257 4286310 4286328	2 500 m <sup>3</sup> /yıl	1,99 ha	2014 yılında ruhsat sahasında üretim çalışması yapılmıştır.	Üretim yapılan yerlere pasa (moloz taşlar) dökülmektedir. Madeni alınan yerler düzeltilerek eski haline dönüştürülmeye çalışılmıştır.
3	METİN SERTKAYA/NIĞDE YOLU 10. KM NEVŞEHİR	4. GRUP POMZA OCAĞI	İR 2006327 1	Y 659004 659231 659299 659155 659237 659115 659212 659030 659030 658769 658757	X 4262855 4262834 4262733 4262599 4262538 4262428 4262319 4262319 4262163 4262080 4262211	30.000 ton/yıl	İzin alanı 122,66 hektar, işletme ruhsat alanı	204 yılı içerisinde 3.179,10 ton pomza maden üretimi	Üretim yapılan yerlere verimsiz kil malzemesi dökülerek rehabilitasyon çalışması yapılmıştır. En üste bitkisel toprak serilmiştir.
4	MUSTAFA İLER/KAPUCUBA ŞI MAH. TATAROĞLU SOK. NO:12 NEVŞEHİR	2-B MERMER MADEN OCAĞI	İR 2011012 76			2 .000 m <sup>3</sup> /yıl	28,36 hektar	2014 yılında ruhsat sahasında 1.850 m <sup>3</sup>	2014 yılında üretim yapılan yerlere moloz taşlar dökülerek rehabilitasyon çalışması yapılmıştır.

5	ÖZ KAPADOKYA TEKS. MAK. SAR. ÜR. MAD. OTO. İNŞ. TUR. VE TİC. LTD. ŞTİ.	2-B MERMER MADEN OCAĞI	İR 2011012 76	Y 659000 659300 659300 659465 659200 658550	X 4296750 4296730 4296000 4296000 4295350 4295350	2.000 m <sup>3</sup> /yıl	75,31 hektar	2014 yılında izin alınan parsellerde 450 m <sup>3</sup> dekoratif yapıtışı üretimi	2014 yılında ruhsat sahasında üretim yapılan yerlere pasa(moloz taşlar) dökülerek rehabilitasyon çalışması yapılmıştır.
6	ERHA BİMS MAD. İMA. İNŞ. TAAH. NAK. SAN. VE TİC. LTD. ŞTİ./LALE CAD. YAVUZ KOLUKISA İŞ MERKEZİ KAT:3 NO:85 NEVŞEHİR	4. GRUP POMZA BİMS TAŞI OCAĞI	İR 73391			50.000 ton/yıl	24,95 hektar	2014 yılında ruhsat sahasında izin alınan parsellerde	2015 yılına devreden stok yoktur.
7	KAMİL TURHAN/EBRU SİTESİ B.14 ÇİĞDEM MAH. BALGAT ÇANKAYA/ANKA	2-B GRUBU VOLKANİ K TÜF OCAĞI	İR 69185	Y 654200 655000 656000 656350 656350 655250 655250 654200	X 4285000 4285000 4284750 4284750 4284000 4284000 4284000 4284000	4.800 m <sup>3</sup> /yıl	46,34 hektar	2014 yılında ruhsat sahasında izin alınan parsellerde	2014 yılında ruhsat sahasında üretim yapılan yerlere pasa moloz taşlar dökülerek rehabilitasyon çalışması yapılmıştır.

8	ELİT BİMS HAFİF YAPI  ELEMENLARI AKARYAKIT MADENCİLİK TURİZM NAK. SAN. VE TİC. LTD. ŞTİ./HİLAL BİM GÖRE YOLU 8. KM NEVŞEHİR	4. GRUP POMZA TAŞI OCAĞI	İR 2005122  6	Y 666554 667388 667123 666174	X 4261088 4261515 4262337 4261968	15.000 ton/yıl	23,95 hektar	2014 yılında ruhsat sahasında izin alınan parsellerde	2014 yılında ruhsat sahasında üretim yapılan yerlere pasa(verimsiz kil malzemesi) dökülerek rehabilitasyon çalışmaları yapılmış olup en üste bitkisel toprak
9	KARAPINAR BELEDİYESİ/KARAPINAR KASABASI NEVŞEHİR	1-A GRUBU KUM ÇAKIL STABİLİZ	2012-01	Y 635200 635194 635153 635156 635161	X 4266207 426633 4266144 4266185 4266206	15.000 ton/yıl	1 000 m <sup>2</sup>	2014 yılında ruhsat sahasında üretim	2014 yılında ruhsat sahasında eski üretim yapılan yerlere pasa malzemesi dökülerek rehabilitasyon çalışmaları yapılmıştır.
10	HÜSEYİN OYMAN/BAHÇELİ EVLER MAH. SELİMBEY SOK. NO:97 ÜRGÜP/NEVŞEHİR	4. GRUP POMZA OCAĞI	İR 2601	Y 658400 659620 659407 658734	X 4268400 4268220 4266960 4267906	76.205 ton/yıl	79,60 hektar	2014 yılında ruhsat sahasında izin alınan parsellerde	2014 yılında ruhsat sahasında üretim yapılan yerlere pasa 8verimsiz kil malzemesi) dökülerek rehabilitasyon çalışması yapılmış olup en üste bitkisel toprak serilmiştir.
11	ÖZ-SA MADENCİLİK TİC. VE SAN. A.Ş./M.ERSOY MAH. TOKİ BLOKLARI ÜZERİ SARIYAPRAK MEVKİİ NEVŞEHİR	4. GRUP POMZA BİMS OCAĞI	İR 5402	Y 648295 648635 648678 647943 648299	X 4273625 4273632 4273221 4273453 427348487	50.000 ton/yıl	24,62 hektar	2014 yılında ruhsat sahasında izin alınan parsellerde	2014 yılında ruhsat sahasında üretim yapılan yerlere pasa(verimsiz kil malzemesi) dökülerek rehabilitasyon çalışmaları yapılmış olup en üste bitkisel toprak serilmiştir.

12	KAMİL ARISAMAN/ANK ARA YOLU1. KM ARILIK ÖNÜ MEVKİİ NEVŞEHİR	I(a) GRUBU KUM ÇAKIL	I(a) GRUBU 2014-01			30.000 ton/yıl	1,97 hektar	2014 yılında ruhsat sahasında	2015 yılında ruhsat sahasında üretime devam edilecektir.
13	ŞİMŞEK BİMS OTO NAK. İNŞ. SAN. VE TİC. LTD. ŞTİ.	ARİYET OCAĞI	2011/03			26.038 ton/yıl	4,2557 hektar	26.09.2011- 26.09.2016 Ocaktaki rezerv durumuna göre uzatma talebinde bulunulaca ğı belirtilmiştir r.	Arazi tesviye çalışmalarının yapıldığı ve gerekli güvenlik önlemlerinin alındığı belirtilmiştir.
14	SİYAH ELMAS MAD. İNŞ. PETROL İTH. İHR.SAN. VE TİC. LTD. ŞTİ.	LİNYİT KÖMÜRÜ ÜRETİMİ	2005809 1	Y 647226 646329 645803 645799 646994	X 4300744 4300942 4301102 4301234 4301010	338100 ton/yıl	455,5 hektar	10 yıl	Arazi paşayla doldurulacağı için görünümünde önemli bir değişiklik meydana gelmeyecektir. Arazinin niteliği eski haline getirilecektir.
15	ÖZYILMAZLAR İNŞ. SAN. VE TİC. A.Ş./NEVŞEHİR İLİ ÜRGÜP İLÇESİ BAŞDERE KAŞABASI	TAŞ BAZALT OCAĞI	RUHSA T NO:2005	Y 684250 685237 684550 684375 684250	X 4263000 4263000 4262590 4262651 4262825	142448 m3/yıl	24 hektar	23 02 2006-23 02 2016	Tehlike arz etmeyecek şekilde gerekli önlemlerin alınacağı belirtilmiştir.
16	SERHAT MADENCİLİK PET. OTO. TAR. İNŞ	BAZALT OCAĞI	Ruhsat No:2010 02132	Y 0629413 0630456 0630379 0629233 0628944	X 4277203 4276746 4276275 4276266 4276984	150.000 ton/yıl			Proje alanının üstündeki örtü tabakası ve nebati toprak projede belirtildiği şekilde depolanarak faaliyet sonrası kazı aklanına tekrar doldurulacağı belirtilmiştir.

17	İNÇİ MADENCİLİK TİC. A.Ş.	4. GRUP POMZA	Ruhsat No: 12085	Y 0658450 0660558 0661600 0661500 0661500 0658325	X 4259000 4259000 4258950 4258500 4257500 4258150	45.000 ton/yıl			2014 yılında üretim gerçekleşmemiştir.
18	SERHAT MAD. PET. OTO. TAR. VE İNŞ.TİC. LTD. ŞTİ.  Atatürk Bul. Mutlu Sk. No:2 NEVŞEHİR	4. GRUP POMZA	Ruhsat No:9774	Y 648070 647950 648090 648475 648630 648720 648880 648960 649140 649230 649050 649120 648940 648680 648510 648415 648200 648200	X 4267400 4267560 4267735 4267990 4268070 4268090 4268325 4268300 4268720 4268680 4268330 4268300 4268060 4268030 4267790 4267800 4267700 4267530	60.000 ton/yıl			
19	ANC Mad.Pet.Nak. İnş.San.ve Tic.Ltd.Şti./ Lale Cad. Çekirdekçiler iş Merkezi Kat:3 No:130 NEVŞEHİR	Madencilik Pomza	İR 3654	Y 658375 660574 657774 658950	X 4268410 4265312 4263367 4264525		1567,36	2013-2023	Arazi tesviye çalışmaları yapılmakta olup, tehlike arz eden kısımlarda güvenlik önlemleri alınarak faaliyetlerin devam edeceği belirtilmiştir.

20	ANC Mad.Pet.Nak. İnş.San.ve Tic.Ltd.Şti./ Lale Cad. Çekirdekçiler iş Merkezi Kat:3 No:130 NEVŞEHİR	Madencilik	İR 2392	Y 652400 655453 656336 651500	X 4270060 4271006 4270477 4262900		1512,84	2007-2017	Arazi tesviye çalışmaları yapılmakta olup, tehlike arz eden kısımlarda güvenlik önlemleri alınarak faaliyetlerin devam edeceği belirtilmiştir.
21	ACERLER İNŞAAT TAHHÜT MADENCİLİK MÜH. NAK. VE SARRAFİYE TİCARET LTD. ŞTİ.  NEVŞEHİR İLİ MERKEZ İLÇESİ,K33D2- K33C1 PAFTASI	BAZALT OCAĞI	2008092 74	Y 650463 650555 650520 651400 651400 650400 650309	X 4283890 4283910 4284580 4284433 4283650 4283650 4284241	395000 ton/yıl	24,89	10 yıl	Üretim aşamasının devam ettiği üretim çalışmalarının bitmesi akabinde doğaya yeniden kazandırma çalışmalarının bitmesi akabinde Doğaya Yeniden Kazandırma Planı çerçevesinde uygulama yapılacağı belirtilmiştir.
22	NEV-KA DİYABAZ BAZALT MADENCİLİK MAKİNE TURİZM İNŞAAT NAKLİYAT HAYVANCILIK GIDA MOBİLYA SANAYİ VE TİCARET LİMİTED ŞİRKETİ NEVŞEHİR İLİ	2(B) GRUP DOĞALTA Ş BLOK ÜRETİMİ	2007012 36	Y 632099 632266 632276 632523 632498 632275 632275 632214 632072	X 4291338 4291320 4291016 4290564 4290290 4290290 4290500 4290463 4291000	1009,30 m <sup>3</sup>	24,87	10.10.2012 tarihinden itibaren 10 yıldır.	Üretim sırasında meydana gelen çukurlar üretim sırasında oluşan işletme fireleri ile doldurulmakta olup tehlike arz etmeyecek şekilde gerekli önlemlerin alındığı belirtilmiştir.

#### B.6.4. Tarımsal Faaliyetler Pestisitler İle Oluşan Toprak Kirliliği

İlde kullanılan gübre (bitki besin maddesi bazında), pestisit miktarları ve bunların çeşitleri tabloda belirtilmiştir.

Çizelge B.8 – İlimizde 2014 Yılında Kullanılan Ticari Gübre Tüketiminin Bitki Besin Maddesi Bazında ve Yıllık Tüketim Miktarları (Gıda Tarım ve Hayvancılık İl Müdürlüğü, 2014)

<b>Bitki Besin Maddesi (N,P,K olarak)</b>	<b>Bitki Besin Maddesi Bazında kullanılan Miktar (ton)</b>	<b>İlde Ticari Gübre Kullanılarak Tarım Yapılan Toplam Alan (ha)</b>
Azot	49971	
Fosfor	26346	
Potas	1186	
<b>TOPLAM</b>	<b>77503</b>	<b>240,908</b>

Çizelge B.9 ve çizelge B.10’da istenen bilgilere ulaşılamamıştır.

#### B.7. Sonuç ve Değerlendirme

İlimizin birinci öncelikli çevre sorunu Acıgöl Organize Sanayi Bölgesi ve Boğaz köyünde bulunan ve 2013 yılı Ortalarında ıslah OSB niteliğine kavuşan sanayi bölgesinin atıksularıdır. Acıgöl OSB’nin arıtma tesisi inşaat halindedir..

Islah OSB’de yıllarca tüzel kişilik kazanamaması nedeniyle sıkıntılar yaşanmıştır. Islah OSB’nin atık suları Karacaören ve Tepeköy arazilerine akmaktadır. Islah OSB’de bulunan tehlikeli atık işleyen firmalara atıksu arıtma tesisi yaptırılmış, ÇED sürecinde olan tesislere fosseptik taahhüdü ile kısa vadeli çözümler üretilmeye çalışılmıştır. Ayrıca Islah OSB için 2872 sayılı Çevre Kanununa göre idari yaptırım uygulanmıştır. Atıksu arıtma tesisinin proje çalışmalarına başlanılmıştır.

## C. ATIK

### C.1. Belediye Atıkları (Katı Atık Bertaraf Tesisleri)

İlimizin önemli çevre sorunlarından biri vahşi depolama alanlarıdır. Kapadokya İl Özel İdareleri ve Belediyeler Birliğinin düzenli depolama tesisi 5 Haziran 2014 tarihinde faaliyete geçmesiyle beraber vahşi depolama alanlarının rehabilitasyonu yapılmaya başlanmıştır. Kapanacak belediyelerde ve köylerde oluşacak atıkların düzenli depolama sahasına taşınması için İl Özel İdaresi ile proje çalışmaları yapılmıştır.

Katı atık düzenli depolama tesisi işletme işi 20.01.2015 tarihinde sözleşmeye bağlanmış olup 27.01.2015 tarihi itibarıyla fiilen faaliyete başlamıştır. Bu tarihten itibaren Özel idare ve Belediyelerden gelen evsel katı atıkların Birlik Katı Atık Düzenli Depolama Tesisine getirilmesi konusunda uyarılar yapılmış konu hakkındaki mevzuat hükümleri hatırlatılmıştır.

Sıra No	Yıl	Yardım Konusu	Belediye İsmi	Bakanlıkça Onay Verilmiş Ancak İşlem Yapılmamış Şarhı Nakdi Yardım			Açıklama ve ÇŞİM Tutanak Tarihi
				Toplam Miktar (TL)			
1	2013	Katı Atık Tesisi Rehabilitasyon İş.	<b>Karapınar</b> Belediye Bşk.	50.000,00			Vahşi Çöp Depolama Alanının Rehabilitasyon İş. (03.07.2013)
2		Katı Atık Tesisi Rehabilitasyon İş.	<b>Ortahisar</b> Belediye Bşk.	50.000,00			Vahşi Çöp Depolama Alanının Rehabilitasyon İş. (03.07.2013)
3	2013	Katı Atık Tesisi Rehabilitasyon İş.	<b>Nar</b> Belediye Bşk.	50.000,00			Vahşi Çöp Depolama Alanının Rehabilitasyon İş. (03.07.2013)
4	2014	Katı Atık Tesisi Rehabilitasyon İş.	<b>Nar</b> Belediye Bşk.	100.000,00			Vahşi Çöp Depolama Alanının Rehabilitasyon İş. (06.01.2014)
5		Katı Atık Tesisi Rehabilitasyon İş.	<b>Acıgöl</b> Belediye Bşk.	150.000,00			Vahşi Çöp Depolama Alanının Rehabilitasyon İş. (06.01.2014)



6		Katı Atık Tesisi Rehabilitasyon İşi.	Çat Belediye Bşk.	150.000,00			Vahşi Çöp Depolama Alanının Rehabilitasyon İşi. (06.01.2014)
7		Katı Atık Tesisi Rehabilitasyon İşi.	Gülşehir Belediye Bşk.	300.000,00			Vahşi Çöp Depolama Alanının Rehabilitasyon İşi. (06.01.2014)

Tablo: Vahşi Depolama Alanları Rehabilitasyonu için Yapılan Projeler

İlde, üretilen belediye atık miktarı ve toplanan atık miktarına ilişkin veriler çizelgede gösterilmiştir.

Çizelge C.1-İlimizde 2014 Yılı İçin İl/İlçe Belediyelerince Toplanan ve Birliklerce Yönetilen Katı Atık Miktar ve Kompozisyonu(İlgili Belediyeler,2014)

İl/İlçe Belediye ya Birliğin Adı	Birlik ise birliğe üye olan belediyeler	Nüfus		Toplanan Ortalama Katı Atık Miktarı (ton/gün)		Geri Kazanılan Ortalama Atık Miktarı (ton/gün)		Kişi Başına Üretilen Ortalama Katı Atık Miktarı (kg/gün)		Atık Kompozisyonu (yıllık ortalama, %)					
		Yaz	Kış	Yaz	Kış	Yaz	Kış	Yaz	Kış	Organik	Kağıt	Cam	Metal	Plastik	Kül
Nevşehir		95.567	93.864	95	90	12	10	1	0,64	34	16	6	1	2	10
Avanos		20.000	18.400	23,32	22,04	5,83	5,51	1,17	1,19	50	15	6	1	3	25
Acıgöl		5.756	5.756	3	2	-	-	0,52	0,35	-	-	-	-	-	-
Gülşehir		9.000	9.000	18	21	-	-	2	2,33	-	-	-	-	-	-
Hacıbektaş		10.000	5.211	9	13	-	-	1,3	1,73	35	3	1	1	4	56
Derinkuyu		11.200	10.845	3	3,5			0,27	0,32	50	7	2,9	1,2	3,9	35
Kozaklı		13.000	8.000	15	10			1,625	1,250	45	35	25	25	35	40
<b>İl Geneli</b>		152609	151.076	166,32	161,54	17,83	15,51	7,885	6,81	214	76	40,9	29,2	47,9	166

Çizelge C.2– İlimizde 2014 Yılı İl/İlçe Belediyelerde Oluşan Katı Atıkların Toplanma, Taşınma ve Bertaraf Yöntemleri ve Tesis Kapasiteleri (İlgili Belediyeler,2014)

İl/ilçe Belediye Adı	Hangi Atıklar Toplanıyor?			Transfer İstasyonu Varsa Sayısı	Atık Yönetimi Hizmetlerini Kim Yürütüyor? **			Mevcut Bertaraf Yöntemi ve Tesis Kapasitesi/Birimi				
	Evsel *	Tıbbi	Diğer (Belirtiniz)		Toplama	Taşıma	Bertaraf	Düzensiz Depolama	Düzenli Depolama	Kompost	Yakma	Diğer (Belirtiniz)
Nevşehir	x	X		Yok								
Avanos	x	X										
Acıgöl	x	X										
Gülşehir	x	X										
Hacıbektaş	x	X										
Derinkuyu	x	X										
Kozaklı	x	X										

### C.2. Hafriyat Toprağı, İnşaat Ve Yıkıntı Atıkları

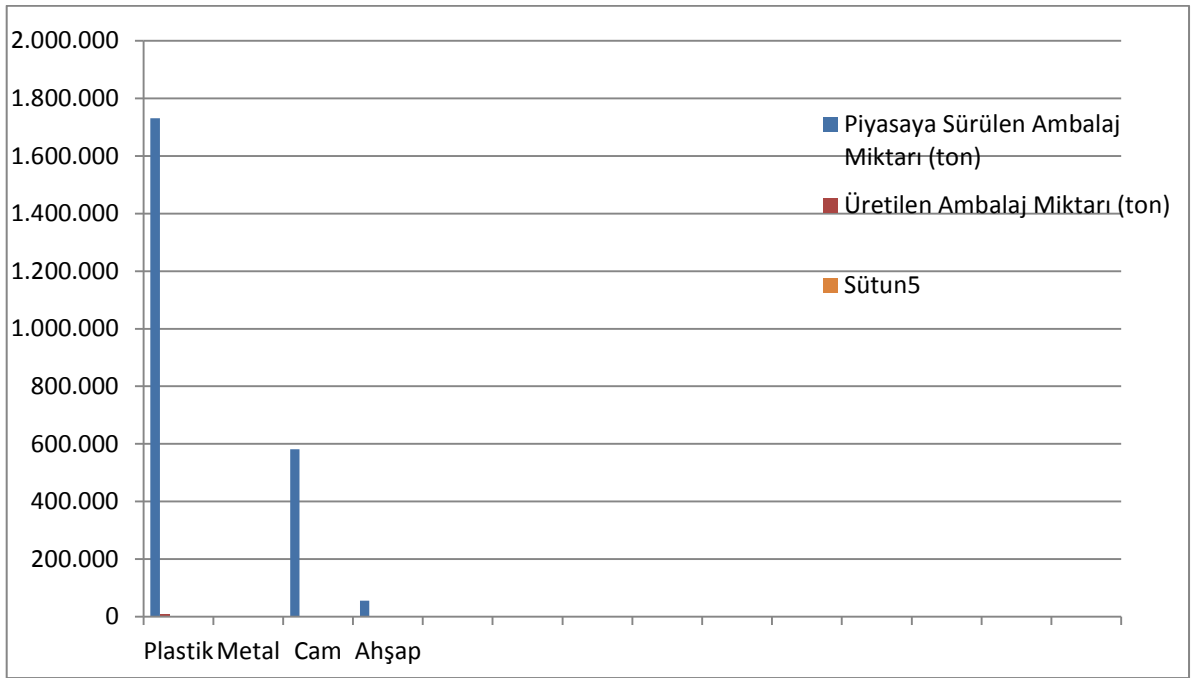
“Hafriyat Toprağı İnşaat ve Yıkıntı Atıklarının Kontrolü Yönetmeliği” kapsamında Avanos Belediye Başkanlığı’nın izinli deponi alanı bulunmaktadır.

### C.3. Ambalaj Atıkları

“Ambalaj Atıklarının Kontrolü Yönetmeliği” kapsamında ambalajın üretimi, ürünlerin ambalajlı olarak satışa sunulması, ambalaj atığının oluşumu, ambalaj atığının toplanması ve geri dönüştürmesi ilişkin veriler sunulmuştur.

Çizelge C.4- İlimizdeki(2014) Yılı Ambalaj Ve Ambalaj Atıkları İstatistik Sonuçları  
(Çevre ve Şehircilik İl Müdürlüğü, 2014)

Ambalaj Cinsi	Üretilen Ambalaj Miktarı (kg)	Piyasaya Sürülen Ambalaj Miktarı (kg)	Geri Kazanım Oranları (%)	Geri Kazanılması Gereken Miktar (kg)	Geri Kazanılan Miktar (kg)	Gerçekleşen Geri Kazanım Oranı (%)
Plastik	9070	1.731.174		116.006		
Metal		1.750		770		
Kompozit		0		0		
Kağıt Karton		1.250.777		403.528		
Cam		580.968		174.358		
Ahşap		55.703		1.602		
<b>Toplam</b>						



Grafik C.2- Nevşehir ilinde 2014 Yılı Kayıtlı Ambalaj Üreticisi Ekonomik İşletmeler  
(Çevre ve Şehircilik İl Müdürlüğü, 2014)

#### C.4. Tehlikeli Atıklar

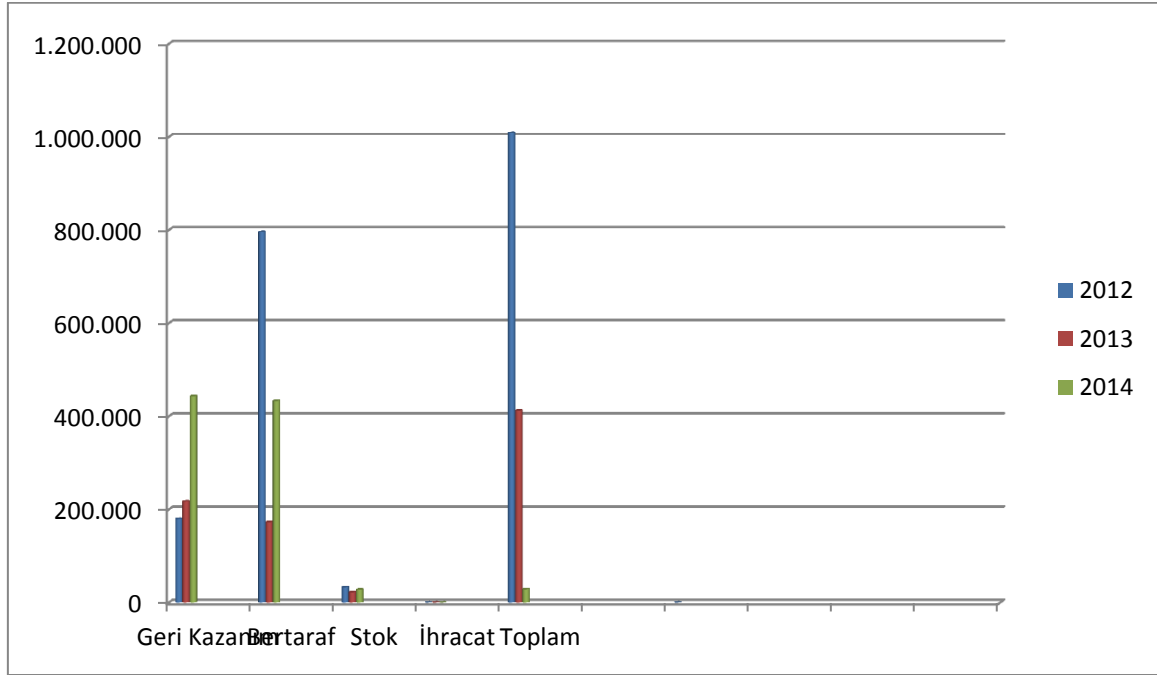
Atıkların Karayolunda Taşınmasına İlişkin Tebliğ çerçevesinde; İlimizde, Tehlikeli Atıkların taşınması ile ilgili 3 adet firmaya “Firma Lisansı” ve bu firmalara ait toplam 13 adet araca “Araç Lisansı” verilmiş olup, bu lisanslar 5 yıl geçerlidir.

Tehlikeli Atıkların Kontrolü Yönetmeliğine göre 1.000 kg/yıl üzerinde tehlikeli atık çıkartan 3 adet firmaya “geçici depolama izni” verilmiştir. Firmalara ait tehlikeli atık bildirimleri, tehlikeli atık beyan sistemi üzerinden her yıl(01 Ocak-31 Mart arasında)

düzenli olarak yapılmakta olup ilimize ait 2010, 2011, 2012, 2013 ve 2014 yılı rapor sonuçları aşağıda listelenmiştir.

Yıl	Geri Kazanım (kg)	Bertaraf (kg)	Stok (kg)	İhraç (kg)	TOPLAM (kg)
2010	205.572	1.230.703	60.962	-	1.497.237
2011	83.181	737.622	53.905	-	874.708
2012	179.731	795.645	32.897	-	1.008.273
2013	217.109	172.942	22.285	-	412.336
2014	443.301	433.301	27.804	-	894.406

2012 yılında 7 firmaya, 2013 yılında 13 firmaya, 2014 yılında(11.07.2014 tarihi itibariyle) 7 firmaya ait “endüstriyel atık yönetim planı” Tehlikeli Atıkların Kontrolü Yönetmeliği ve Bazı Tehlikesiz Atıkların Geri Kazanımı Tebliği çerçevesinde onaylanmıştır.



Grafik C.3- TABS Göre İlimizdeki Tehlikeli Atık Yönetimi (Çevre ve Şehircilik İl Müdürlüğü, 2014)

### C.5. Atık Madeni Yağlar

Atık yağlarla ilgili olarak ilimizde bulunan sanayi kuruluşlarında denetimler yapılmakta ve firmalar tarafından düzenli olarak bildirimler yapılmaktadır. Buna göre İlimizdeki çeşitli firmalardan kaynaklanan ve sisteme bildirilmiş olan atık yağların yıllara göre dağılımı şöyle olmuştur:

YIL	Bertaraf (kg)	Geri Kazanım (kg)	Stok (kg)	TOPLAM
2009	-	8.265	2.850	11.115
2010	4.955	10.906	1.555	17.416
2011	10.700	16.775	812	28.287
2012	9.900	9.944	2.662	22.506
2013	4.060	17.570	7.094	28.724
2014	21.150	494,043	7.655	29.299,043

**Çizelge C.6–İlimizdeki Atık Yağ Geri Kazanım ve Bertaraf Miktarları(Çevre ve Şehircilik İl Müdürlüğü, 2014 yılı)**

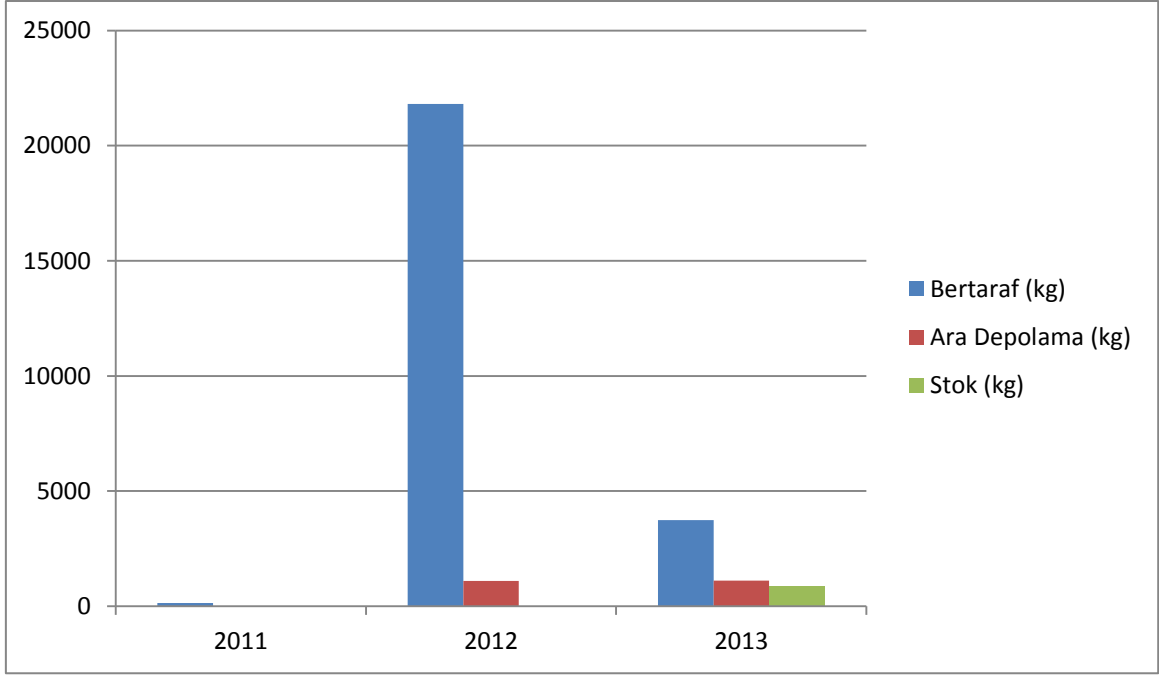
Yıl	Geri kazanım (ton)	İlave yakıt (ton)	Nihai bertaraf (ton)
2008	-	-	-
2009	11	-	11
2010	17	-	17
2011	28	-	28
2012	22	-	22
2013	23	-	23
2014	0,494	-	29

İlde mevcut Atık Yağ Geri Kazanım Tesisi Yoktur.

#### **C.6. Atık Pil ve Akümülatörler**

Taşınabilir pil ve üreticileri ve ithalatçıları derneği ile atık pillerin toplanması ve bertaraf edilmesi konusunda çalışmalar yapılmaktadır. Tüm firmalar ve halkın konuya daha duyarlı yaklaşması için çalışılmaktadır. Toplanan miktara ilişkin veri yoktur.

- 2014 yılında toplanan atık pil miktarı:1204 kg(TAP Derneği)
- 3368 kg akü toplanmıştır.



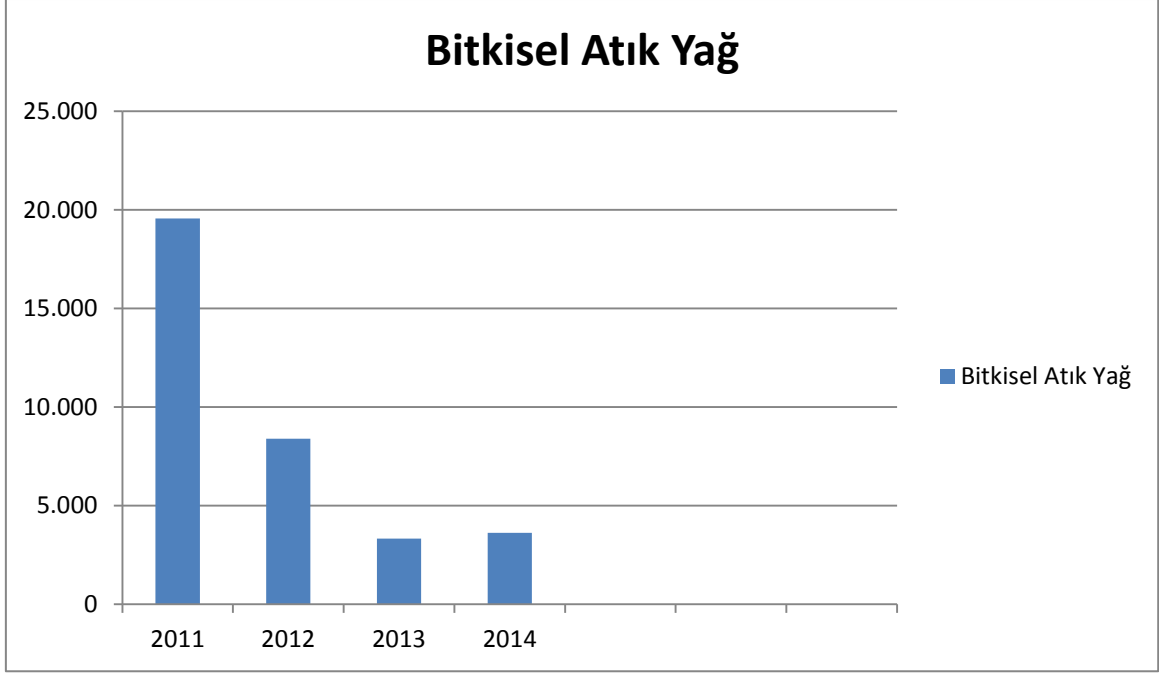
Grafik C.5 – Nevşehir ilinde Yıllar İtibariyle Atık Akü Toplama ve Geri Kazanım Miktarı (Ton) (Çevre ve Şehircilik İl Müdürlüğü, 2014 yılı)

### C.7. Bitkisel Atık Yağlar

“Bitkisel Atık Yağ üreten tesisler ulusal atık taşıma formları ile teslim ettikleri yağ miktarlarını Müdürlüğümüze bildirmektedirler. Nevşehir Belediye Başkanlığı’na Bitkisel Atık Yağlar Konusunda yetki devri yapılmıştır. Buna göre toplanan bitkisel atık yağlar:

- 2009 yılında 6050 kg,
- 2010 yılında 5815 kg,
- 2011 yılında 19.557 kg,
- 2012 yılında 8.390 kg,
- 2013 yılında: 3.335 kg
- 2014 yılında: 3.620 kg

Toplanmıştır İlimizde lisanslı firma mevcut değildir.



#### **C.8. PoliklorluBifenillervePoliklorluTerfeniller**

“PoliklorluBifenillerin (PCB) vePoliklorluTerfenillerin (PCT) Kontrolü Hakkında Yönetmelik” kapsamında PCB ve PCB içeren madde ve ekipmanların bertarafını sağlamak amacıyla faaliyet gösteren lisanslı tesis yoktur

#### **C.9. Ömrünü Tamamlamış Lastikler (ÖTL)**

Bir firmanın, ömrünü tamamlamış atık lastik geçici depolama izin talebi değerlendirilmektedir. İlimizde ulusal atık taşıma formları ile toplanarak gönderilmiş olan atık miktarı aşağıda mevcuttur.

-2014 yılında: 12.450 kg

#### **C.10. Atık Elektrikli ve Elektronik Eşyalar (AEEE)**

Bu konuda herhangi bir çalışma bulunmamaktadır.

#### **C.11. Ömrünü Tamamlamış (Hurda) Araçlar**

“Ömrünü Tamamlamış Araçların Kontrolü Hakkında Yönetmelik” kapsamında İlimizde gerçekleştirilen çalışmalar aşağıda verilmiştir.

Çizelge C.19- İlimizde (2014) Yılı Hurdaya Ayrılan Araç Sayısı (Çevre ve Şehircilik İl Müdürlüğü,2014)

Oluşturulan ÖTA Teslim yerleri	ÖTA Geçici Depolama Alanı		ÖTA İşleme Tesisi		İşlenen ÖTA Miktarı (ton)
	Sayısı	Kapasitesi (ton/yıl)	Sayısı	Kapasitesi (ton/yıl)	
7	7		-	-	-

### C.12. Tehlikesiz Atıklar

İlimizde “Bazı Tehlikesiz Atıkların Geri Kazanım Tebliği çerçevesinde tehlikesiz atık toplayanlara bildirimler yapılmıştır. Ayrıca Atık Yönetim Planları onaylanırken tehlikeli ve tehlikesiz atıklar birlikte değerlendirilmektedir.

#### B.12.1 Demir Çelik Sektörüne Ait Atıklar

İlimizde Demir Çelik Sektörü Mevcut Değildir.

#### C.12.2 Kömürle Çalışan Termik Santraller ve Kül

İlde kömürle çalışan termik santral mevcut değildir.

#### C.12.3 Atıksu Arıtma Tesisi Çamurları

İlde sanayi kuruluşları ve belediyenin sanayi/evsel/kentsel atıksu arıtma tesislerinden kaynaklanan arıtma çamurları belediye atık sahasında analizi yapıldıktan sonra bertaraf edilmektedir.



### C.13. Tıbbi Atıklar

İlimizde tıbbi atıklar Kapadokya İl Özel İdareleri ve Belediyeler Birliği adına özel bir lisanslı firmaya toplatılarak Sulusaray Kasabası İçmece Mevkiinde bulunan lisanslı sterilizasyon tesisinde bertaraf edilmektedir.

İlimizde Tıbbi atıkların yönetimi Kapadokya İl Özel İdareleri ve Belediyeler Birliği tarafından yapılmaktadır. Tıbbi atıkların toplanması ve sterilizasyon tesisinde Turanlar Çevre Tekn. Müh. taah.ve Tic .ltd.şti tarafından yapılmaktadır.

Çizelge C.26- İlimizdeki Yıllara Göre Tıbbi Atık Miktarı (Nevşehir Tıbbi Atık Sterilizasyon Tesisi,2014)

	2007	2008	2009	2010	2011	2012	2013	2014
<b>Tıbbi Atık Miktarı (ton)</b>				143,729	173,229	170,600	180,676	189,744

### C.14. Maden Atıkları

İlimizde daha çok taş ocağı ve pomza ocağı olduğundan birçok parçası değerlendirilmektedir ve herhangi bir atık oluşmamaktadır.

İlimizde maden zenginleştirme tesisi bulunmadığından atıkta oluşmamaktadır.

### C.15. Sonuç ve Değerlendirme

Kapadokya İl Özel İdareleri ve Belediyeler Birliğinin düzenli depolama tesisi faaliyete geçmiştir. Bununla birlikte Acıgöl, Gülşehir, Karapınar, Ortahisar, Uçhisar, Nar, Sulusaray, Çat, Nevşehir Belediyeleri vahşi depolama rehabilitasyon projelerini Çevre Yönetimi Genel Müdürlüğüne göndermişlerdir. Ancak Küçük beldeler için rehabilitasyon konusunda sıkıntılar vardır.

## **Ç. KİMYASALLARIN YÖNETİMİ**

### **Ç.1. Büyük Endüstriyel Kazalar**

İlde “Büyük Endüstriyel Kazaların Kontrolü Hakkında Yönetmelik” kapsamında 2 adet firma vardır.

Çizelge Ç.1 – İlimizdeki 2013 Yılı SEVESO Kuruluşlarının Sayısı  
(Çevre ve Şehircilik İl Müdürlüğü, 2013)

<b>KURULUŞ</b>	<b>SAYISI</b>
<b>Alt Seviye</b>	1
<b>Üst Seviye</b>	1
<b>TOPLAM</b>	2

### **Ç.2. Sonuç ve Değerlendirme**

İlimizde Seveso bildirimlerine göre bir tesis üst, bir tesiste üst seviye olarak belirlenmiştir.

## **D. DOĞA KORUMA VE BİYOLOJİK ÇEŞİTLİLİK**

### **D.1. Flora**

Göreme Tepeleri, Dünya Doğal Hayatı Koruma Vakfı (WWF-Türkiye) tarafından “Önemli Bitki Alanı (ÖBA)” olarak belirlenmiştir. Tarih öncesinden günümüze insan yerleşimlerinin sürdürüldüğü bu alan, günümüzekadar ulaşan önemli step bitki topluluklarını koruyabilmiş olup milli park sınırı içinde yaklaşık 650 taksonun varlığı saptanmıştır. Bunlardan 118i Türkiye’ye özgüdür (endemiktir). Göreme Tepeleri ÖBA’da ülke çapında 23 nadir bitki bulunur: Örneğin, *Ferula halophila* bu yöreden başka sadece TuzGölü ve Konya çevresindeki tuzcul steplere özgü bir bitkidir. *F. halophila* aynı zamanda Bern Sözleşmesi Ek Liste I’de de yer almaktadır. Ayrıca bu alan Bern Sözleşmesi kapsamında Tehlike Altındaki Habitatlar arasındaki İran-Anadolu stepleri kapsamındadır. Diğer taraftan Dünya Mirası Listesi’ne alınmış olan Göreme Tepeleri ÖBA, Milli Park olarak da koruma altındadır.

### **D.2. Fauna**

a) Memeliler: Kurt (*Canis lupus*), Tilki (*Vulpes vulpes*), Su tipi (*Lutra lutra*), Porsuk (*Meles meles*), Sansar (*Martes foina*), Tavşan (*Lepus europeus*)

b) Kuşlar: Keklik (*Alectoris graeca*), Bildircin (*Coturnix*), Güvercin (*Columba livia*), Doğan (*Falco sp.*)

c) Sürüngenler: Kaplumbağa (*Testudo graeca*), Kertenkele (*Lucerta viridis*).

d) Balıklar: Yayın (*Silurus gionis*), Sazan (*Cyprinus*)

### **D.3. Ormanlar ve Milli Parklar**

#### **Ormanlar;**

Nevşehir İli Alanı: 517,658 ha.

Ormanlık Alan: 10305 ha.

Ormanlık Alanların İl Alanına Oranı: %2

Ormanlık Alanın % 65,1 verimsiz 6712 ha.

Ormanlık Alanın %34,9 verimli 3593 ha.

Ormancılık faaliyetleri düzenli olarak yapılmakta ve her yıl ortalama 500 ha. yeni tesis edilip orman varlığı artırılmaktadır.

## Milli Park;

Göreme Tarihi Milli Parkı İç Anadolu Bölgesi'nde Nevşehir İli Sınırları İçerisinde yer almaktadır. Göreme ve çevresinin Milli Park olarak ayrılması 1967 yılında düşünülmüş ve bu yıllarda Milli Parkın uzun devreli gelişim planı yapılmıştır. Ancak o dönemde yürürlükte bulunan 6831 sayılı yasanın 25.maddesine göre yalnız orman rejimine giren alanlar Milli Park olarak ayrılabilirdiğinden bu plan uygulamaya konamamıştır. 2873 sayılı yasanın 1983 yılında yayınlanması ile birlikte Göreme Tarihi Milli Parkı'nın kuruluş yolu da açılmış ve 30.10.1986 tarih 86/11135 sayılı Bakanlar Kurulu Kararı ile Milli Parkın ilanı gerçekleşmiştir.



### D.4. Çayır ve Mera

İlde mevcut çayır ve mera alanı 70000 ha. dır. İlimizde bulunan çayır ve mera alanları ülke genelinde olduğu gibi 6-7. Sınıf tarım alanı olup verimsiz mera türüdür.

### D.5. Sulak Alanlar

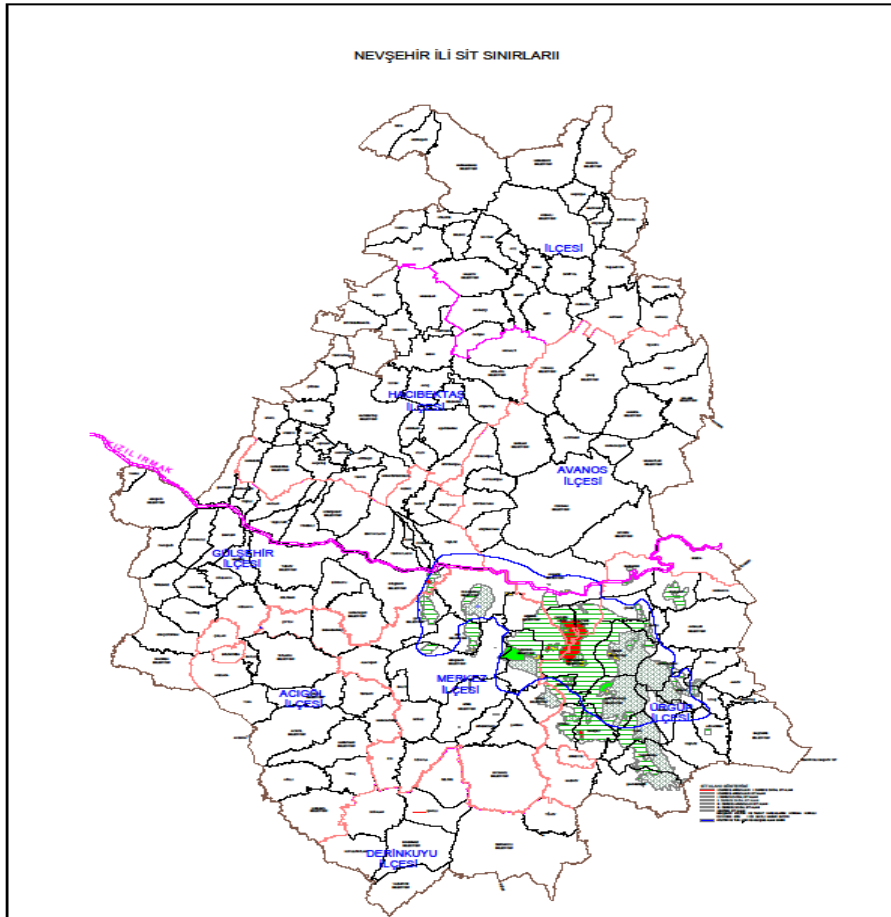
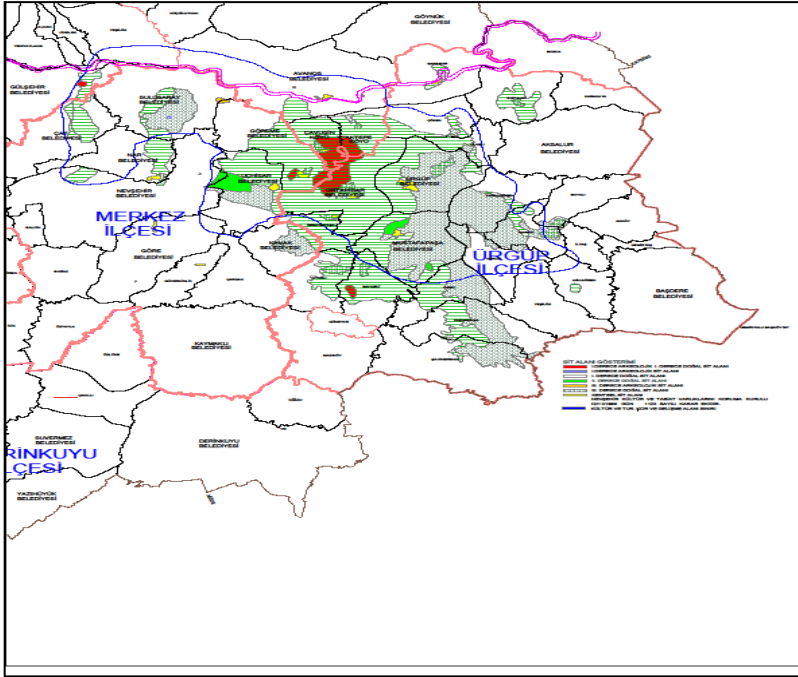
İlimizde Kızılırmak nehri geçtiğinden dolayı sulak alanların korunması işlemleri Nevşehir Doğa Koruma ve Milli Parklar Şube Müdürlüğüne yürütülmektedir. İlimizde Ramsar sözleşmesine belirlenmiş sulak alan bulunmamaktadır. İlimize en yakın sulak alan

### D.6. Tabiat Varlıklarını Koruma Çalışmaları

İl sınırlarımız içerisinde bulunan doğal sit alanlarına ilişkin bilgiler tablodadır. İlimizde tabiat parkı ve tabiat anıtı bulunmamaktadır.

Bölgemize ait ilk sit alanı ilanı Kültür Bakanlığı Gayrimenkul Eski eserler ve anıtlar Yüksek Kurul Başkanlığının 10.07.1976 tarih ve A69 sayılı kararı ile belirlenmiştir. Bu kararla belirlenen sit alanlarına ait kararlar,23/07/1983 tarih ve 18113 Sayılı Resmi Gazetede yayınlanarak yürürlüğe giren 2863 sayılı Kültür ve Tabiat Varlıklarını Koruma Kurulunca verilmiştir. Bölgenin Ülkemiz Turizmde yerinin gün geçtikçe artması, bölgede özel sektör ve kamu kamu yatırımlarının kısa sürede ve hızlı bir şekilde sonuçlandırılması amacıyla 23 Kasım 1990 gün ve 20703 sayılı Resmi Gazetede yayınlanan 90/1090 sayılı kararı ile Nevşehir Koruma Kurulu Müdürlüğü kurulmuştur.

Nevşehir ilinin 12.11.1999 gün ve 1123 sayılı Nevşehir Kültür ve Tabiat Varlıkları Koruma Kurulu Kararı ile belirlenen sit sınırları aşağıda verilmiştir.



NEVŞEHİR İLİ DOĞAL SİT ALANLARI			
ADI	ADET	ALAN m <sup>2</sup>	ORAN
I. DERECE DOĞAL SİT	16	232.498.741,86	64,38
II. DERECE DOĞAL SİT	4	6.237.971,05	1,73
III. DERECE DOĞAL SİT	19	122.397.235,44	33,89
0,00	39,00	361133948,35	100,00

#### D.7. Sonuç ve Değerlendirme

Göreme Tarihi Milli Parkı 30.10.1986 tarih 86/11135 sayılı Bakanlar Kurulu Kararı ile Milli Parkın ilanı gerçekleştirilmiştir. Göreme Tepeleri, Dünya Doğal Hayatı Koruma Vakfı (WWF-Türkiye) tarafından “Önemli Bitki Alanı (ÖBA)” olarak belirlenmiştir.

## **E. ARAZİ KULLANIMI**

### **E.1. Arazi Kullanım Verileri**

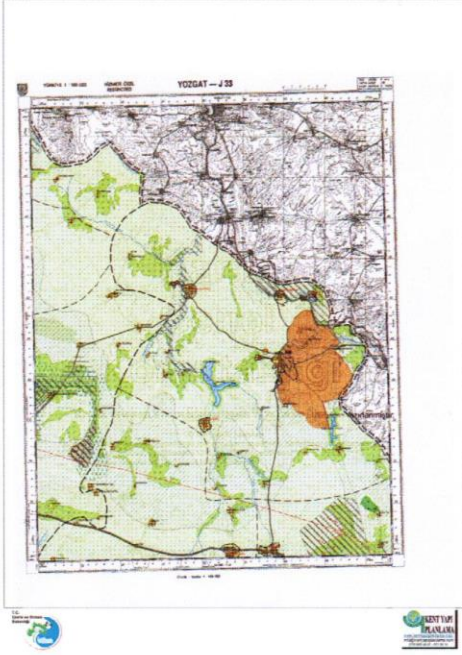
İlimize ait arazi varlığı ve sınıflandırmasına ait bilgiler mevcut değildir.

### **E.2. Mekânsal Planlama**

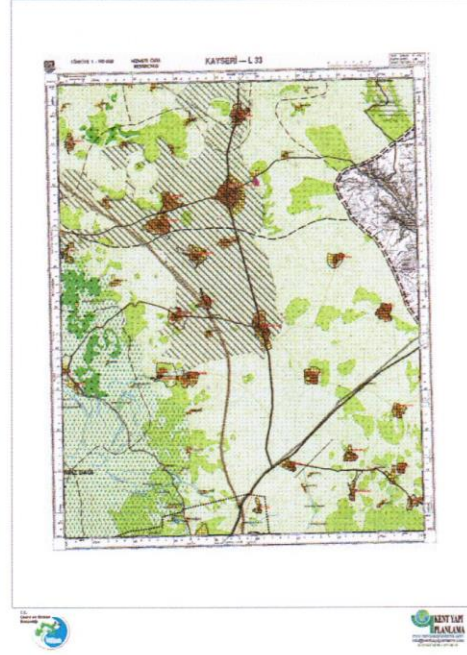
#### **E.2.1. Çevre düzeni planı**

İle ait Çevre Düzeni Planı sunulmuştur.

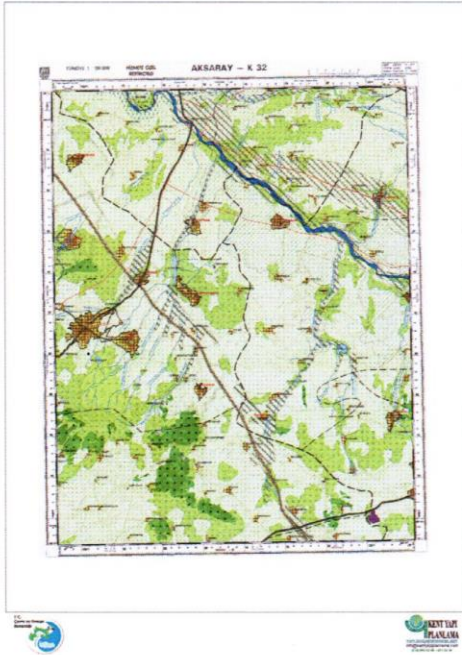
KIRŞEHİR - NEVŞEHİR - NİĞDE - AKSARAY PLANLAMA BÖLGESİ  
1/100.000 ÖLÇEKLİ ÇEVRE DÜZENİ PLANI



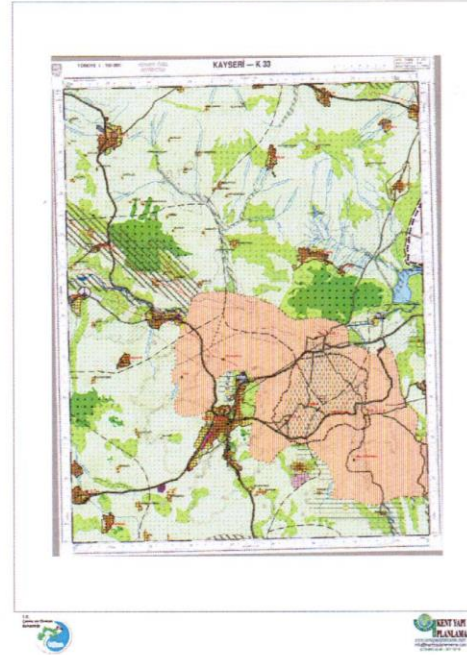
KIRŞEHİR - NEVŞEHİR - NİĞDE - AKSARAY PLANLAMA BÖLGESİ  
1/100.000 ÖLÇEKLİ ÇEVRE DÜZENİ PLANI



KIRŞEHİR - NEVŞEHİR - NİĞDE - AKSARAY PLANLAMA BÖLGESİ  
1/100.000 ÖLÇEKLİ ÇEVRE DÜZENİ PLANI



KIRŞEHİR - NEVŞEHİR - NİĞDE - AKSARAY PLANLAMA BÖLGESİ  
1/100.000 ÖLÇEKLİ ÇEVRE DÜZENİ PLANI



### E.3. Sonuç ve Değerlendirme

İlimizde Tabiat Varlıklarını Koruma Bölge Komisyonu bulunmakta olup her ay düzenli olarak toplantılar yapılmaktadır.



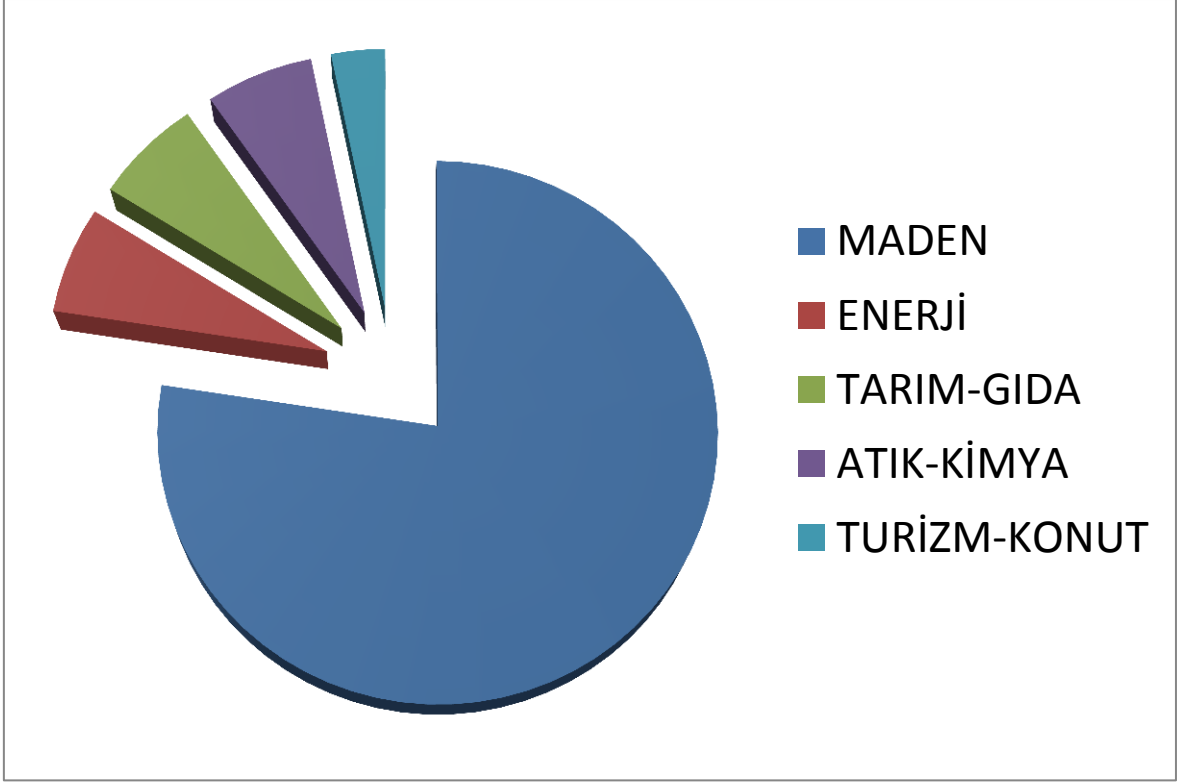
## F. ÇED, ÇEVRE İZİN VE LİSANS İŞLEMLERİ

### F.1. ÇED İşlemleri

Yıl içerisinde “Çevresel Etki Değerlendirmesi Yönetmeliği” Müdürlüğümüz tarafından ÇED kararı verilmemiş olup ÇED Gerekli değildir kararı verilen tesislerin faaliyetlerine göre dağılımı belirtilmiştir.

Çizelge F.1 – İlimizde Bakanlık merkez ve ÇŞİM tarafından (2014 Yılı İçerisinde Alınan ÇED Olumlu ve ÇED Gerekli Değildir Kararlarının Sektörel Dağılımı (Çevre ve Şehircilik İl Müdürlüğü, 2014)

Karar	Maden	Enerji	Sanayi	Tarım- Gıda	Atık- Kimya	Ulaşım- Kıyı	Turizm- Konut	TOPLAM
<b>ÇED Gerekli Değildir</b>	24	2		2	2		1	26
<b>ÇED Olumlu Kararı</b>								

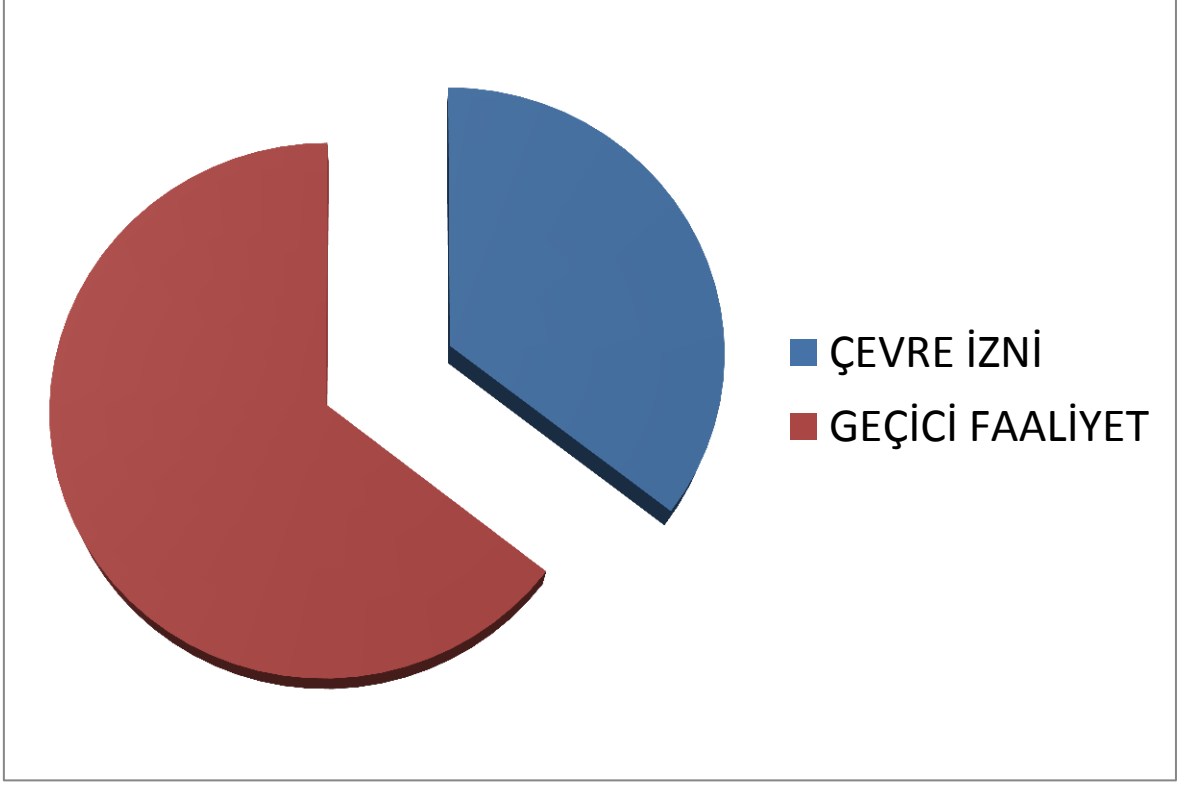


Grafik F.2 – İlimizde (2014) Yılı ÇED Gerekli Değildir Kararı Verilen Projelerin Sektörel Dağılımı (Çevre ve Şehircilik İl Müdürlüğü,2014)

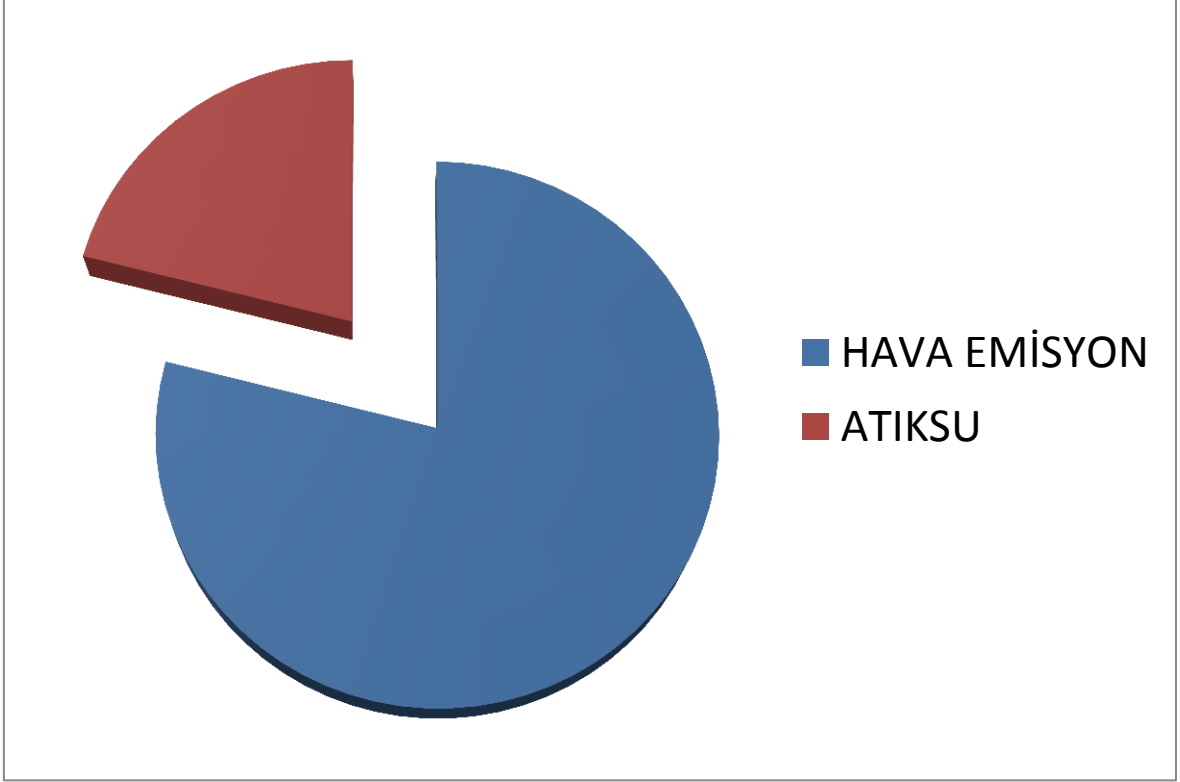
### F.2. Çevre İzin ve Lisans İşlemler

Çizelge F.2 – İlimizde 2014 Yılında ÇŞİM Tarafından Verilen Geçici Faaliyet Belgesi ve Çevre İzni/Çevre İzni ve Lisansı Belgesi Sayıları (Çevre ve Şehircilik İl Müdürlüğü, 2014)

	EK-1	EK-2	TOPLAM
<b>Geçici Faaliyet Belgesi</b>	-	29	29
<b>Çevre İzini</b>		16	16
<b>Lisans</b>	-	-	-
<b>TOPLAM</b>	-	45	45



Grafik F.3 – İlimizde (2014) Yılında Verilen Geçici Faaliyet Belgelerinin Sektörlere Göre Dağılımı (Çevre ve Şehircilik İl Müdürlüğü,2014)



Grafik F.4 - İlimizde (2014) Yılında Verilen Çevre İzni Konuları  
(Çevre ve Şehircilik İl Müdürlüğü,2014)

İlimizde 2014 yılı içerisinde Çevre izni kapsamında verilen lisans yoktur.

### F.3. Sonuç ve Değerlendirme

İlimizde toplam 29 tane GFB, 16 tane de Çevre İzin Belgesi düzenlenmiştir.

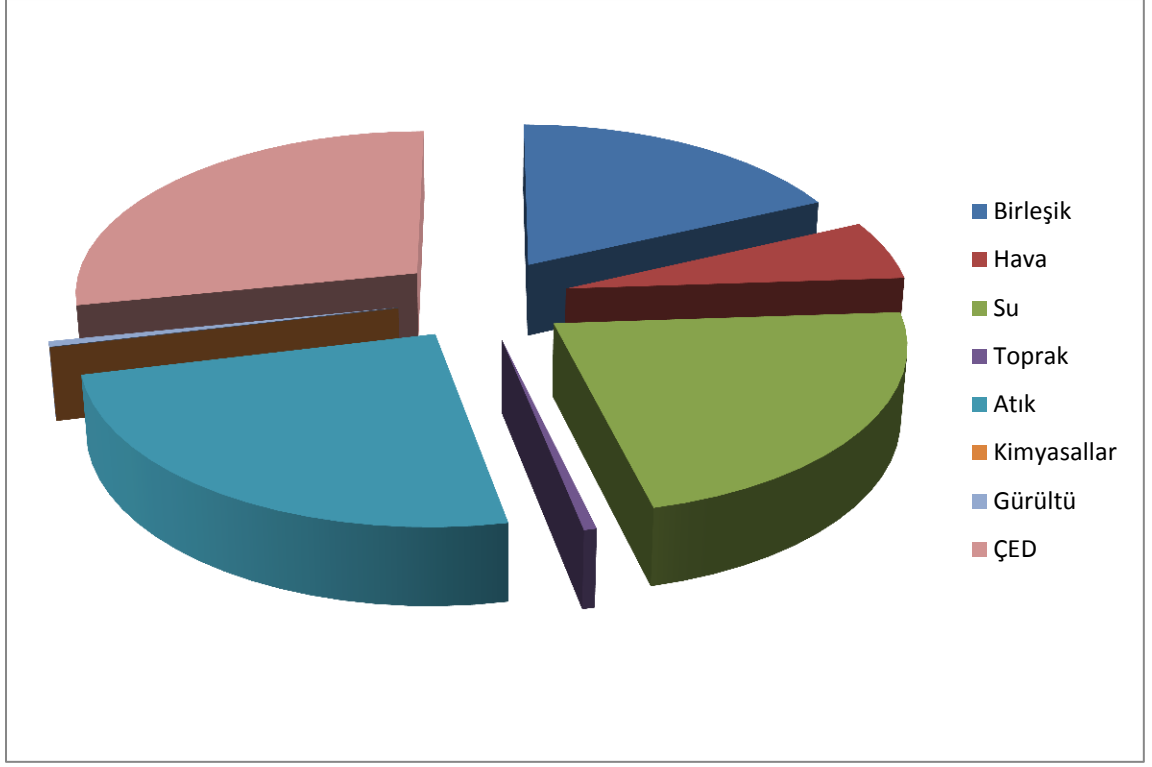
## G. ÇEVRE DENETİMLERİ VE İDARİ YAPTIRIM UYGULAMALARI

### G.1. Çevre Denetimleri

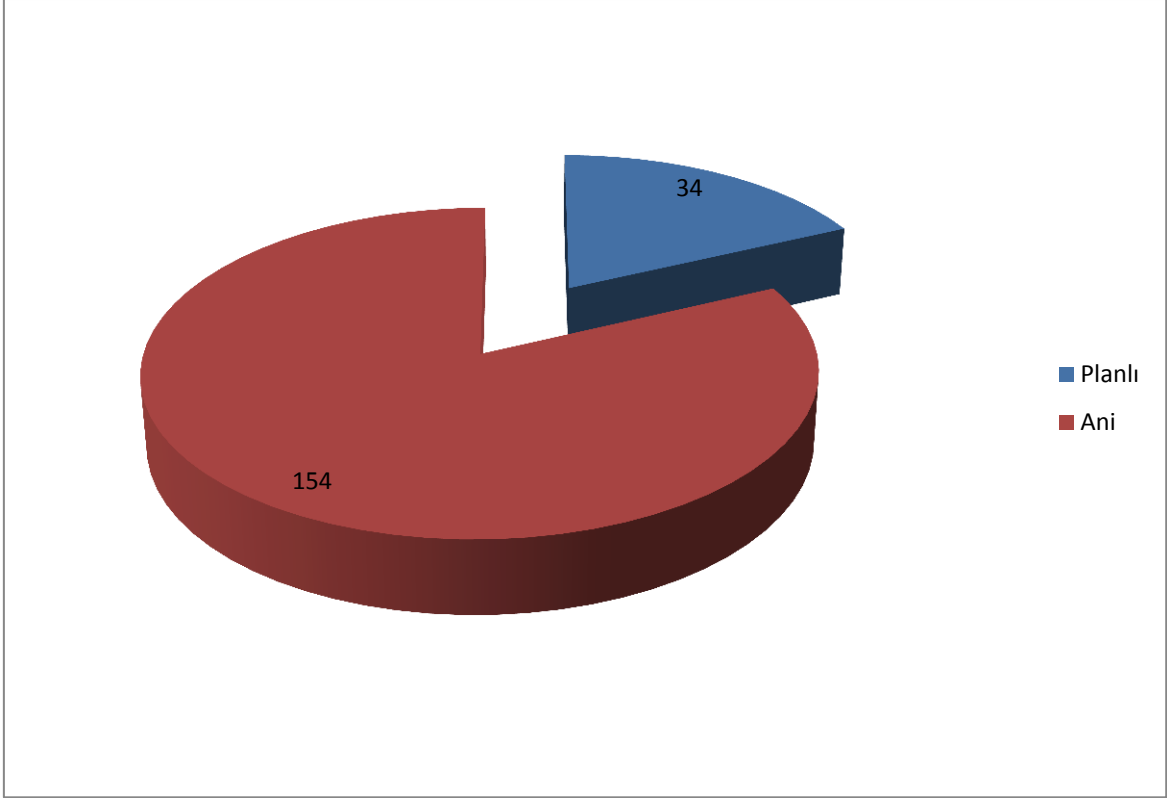
Müdürlüğümüzce denetimler planlı ve ani olmak üzere yapılmaktadır. Yapılan denetimlere ait bilgiler çizelgelerde mevcuttur

Çizelge G.1 –İlimizde 2014 Yılında ÇŞİM Tarafından Gerçekleştirilen Denetimlerin Sayısı  
(Çevre ve Şehircilik İl Müdürlüğü,2014)

Denetimler	Birleşik	Hava	Su	Toprak	Atık	Kimya- sallar	Gürültü	Derin Deniz Deşarjı	ÇED	İzin	Toplam
Planlı denetimler	34	-	-	-	-	-	-	-	-	-	34
Ani (plansız) denetimler	-	11	42	1	46	-	1	-	53	-	154
Genel toplam	34	11	42	1	46	-	1	-	53	-	188



Grafik G.1 - İlimizde ÇŞİM Tarafından (2013) Yılında Gerçekleştirilen Planlı – Ani Denetimlerin Konularına Göre Dağılımı (Çevre ve Şehircilik İl Müdürlüğü,2014)



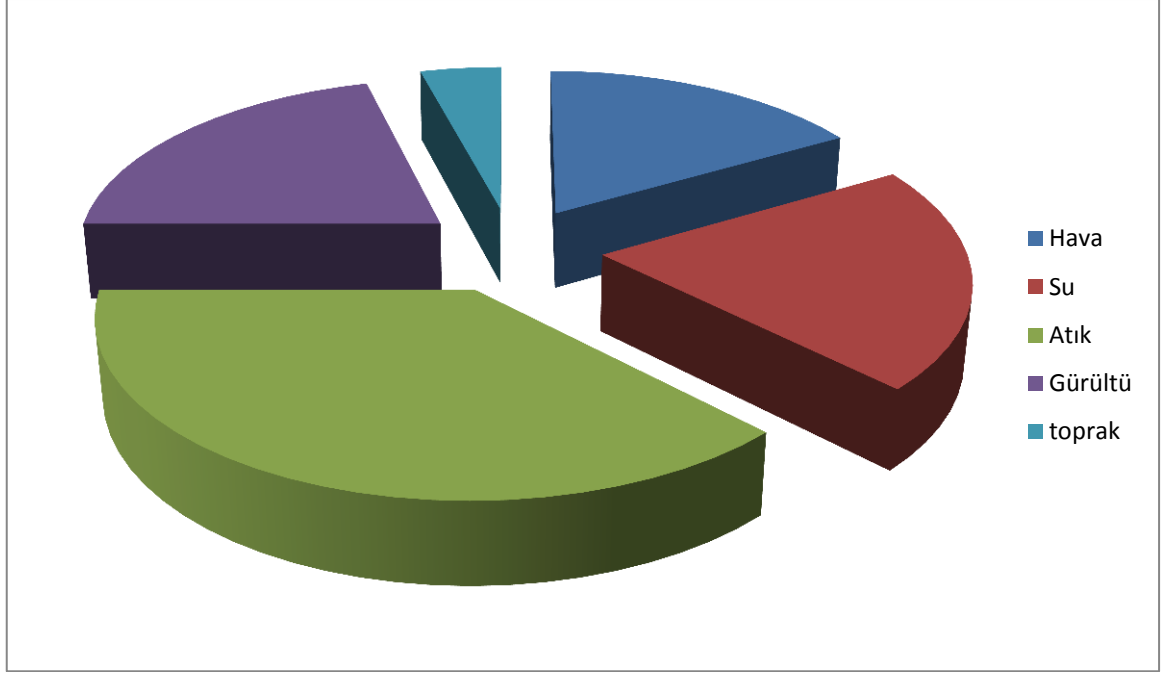
Grafik G.3–İlimizde ÇŞİM Tarafından (2014) Yılında Gerçekleştirilen Planlı ve Ani Çevre Denetimlerinin Dağılımı (Çevre ve Şehircilik İl Müdürlüğü,2014)

## G.2. Şikâyetlerin Değerlendirilmesi

İlimizde ulaşan şikâyetlerin bir çoğu denetimle sonuçlanmaktadır fakat hayvansal atıkları konusunda yoğun başvuru olması nedeniyle denetim sık yapılmamaktadır.

Çizelge G.2 – İlimizde(2014) Yılında ÇŞİM’e Gelen Tüm Şikâyetler ve Bunların Değerlendirilme Durumları(Çevre ve Şehircilik İl Müdürlüğü,2014)

Şikâyetler	Hava	Su	Toprak	Atık	Kimyasallar	Gürültü	ÇED	TOPLAM
Şikâyet sayısı	4	5	1	9	-	5	-	24
Denetimle sonuçlanan şikâyet sayısı	4	5	1	9	-	5	-	24
Şikâyetleri denetimle sonuçlanma (%)	100	100	100	100	100	100	100	100



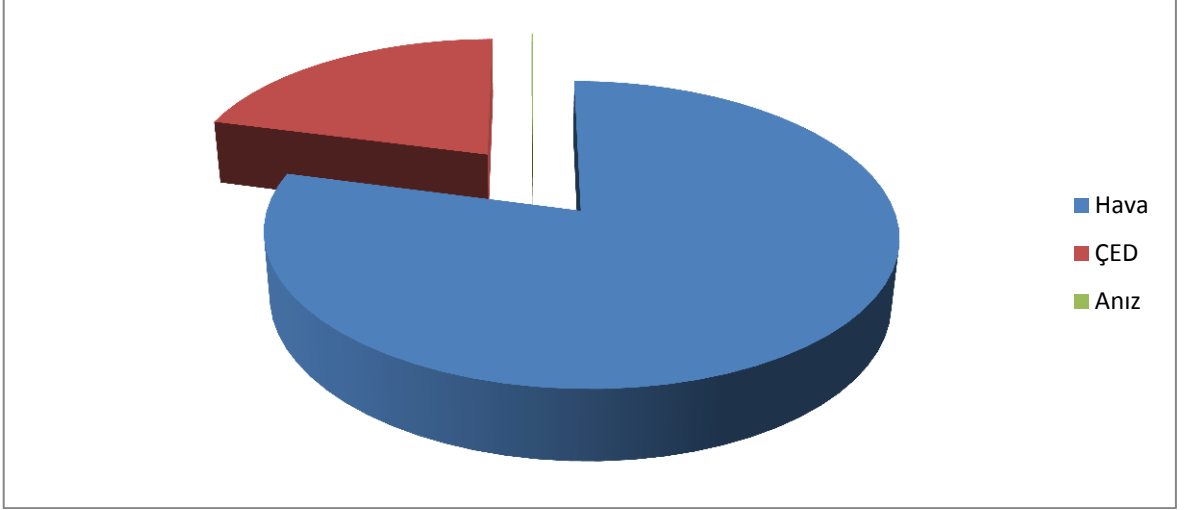
Grafik G.5 – İlimizde (2014)Yılında ÇŞİM Gelen Şikâyetlerin Konulara Göre Dağılımı (Çevre ve Şehircilik İl Müdürlüğü,2014)

### G.3. İdari Yaptırımlar

Çizelge G.3–İlimizde (2014 )Yılında ÇŞİM Tarafından Uygulanan Ceza Miktarları ve Sayısı (Çevre ve Şehircilik İl Müdürlüğü,2014)

	Hava	Su	Toprak	Atık	Kimyasallar	Gürültü	ÇED	Anız	TOPLAM
<b>Ceza Miktarı (TL)</b>	267652						70376	232	
<b>Uygulanan Ceza Sayısı</b>	9						5	1	





Grafik G.6 – İlimizde(2014) Yılında ÇŞİM Tarafından Uygulanan İdari Para Cezalarının Konulara Göre Dağılımı(Çevre ve Şehircilik İl Müdürlüğü,2014)

#### **G.4. Çevre Kanunu Uyarınca Durdurma Cezası Uygulamaları**

İlimizde kapatma kararı verilen tesis bulunmamaktadır.

#### **G.5. Sonuç ve Değerlendirme**

İlimizde 29 adet tesisin Çevre Kanununca Alınması Gereken İzin ve Lisanslar Hakkındaki Yönetmeliğe göre geçici faaliyet belgesi, 16 tesisin çevre izini bulunmaktadır. İzin almayan tesislere idari yaptırımlar uygulanmaktadır.

## **H. ÇEVRE EĞİTİMLERİ**

İlimizde gerek kamu kurum ve kuruluşları olsun gerekse özel sektörden gelen talepler olsun eğitim talepleri değerlendirilmektedir. Mümkün olduğunca gelen talepler olumlu değerlendirilmektedir.

Dünya Çevre Günü etkinlikleri kapsamında ilimizde her yıl düzenli olarak gerek belediye gerekse üniversite ile işbirliği yaparak birçok faaliyet düzenlenmektedir.

Ayrıca kurumların talepleri üzerine çevre eğitimleri verilmektedir.

## I. İL BAZINDA ÇEVRESEL GÖSTERGELER

### GENEL

#### 1.1. NÜFUS

<b>NÜFUS:</b> 285460										
<b>GÖSTERGE:</b> Nüfus artış hızı: % 6,84										
<b>TANIM:</b> Belirli bir dönemde, İl için nüfus büyüklüğünün ortalama yıllık artışıdır.										
<b>Kaynak:</b> TÜİK										
<b>Kullanılan Veri ve Gösterge Birimi:</b> Kişi										
<b>Durum ve eğilimler;</b>										
<b>Veri formatı</b>										
<b>Yıllar</b>	<b>1990</b>	<b>1992</b>	<b>1994</b>	<b>1996</b>	<b>1998</b>	<b>2000</b>	<b>2001</b>	<b>2002</b>	<b>2003</b>	<b>2004</b>
Nüfus	289509					309914				
Nüfus Artış Hızı %										
<b>Yıllar</b>	<b>2005</b>	<b>2006</b>	<b>2007</b>	<b>2008</b>	<b>2009</b>	<b>2010</b>	<b>2011</b>	<b>2012</b>	<b>2013</b>	<b>2014</b>
Nüfus%				280058	281699	284025	282337	283247	285460	286250
Nüfus Artış Hızı%					5,84	8,22	-5,96	3,22	6,84	2,8
<b>Değerlendirme ve Sonuçlar 2001 yılı haricinde tüm yıllar nüfus sürekli artmıştır.</b>										

#### 1.2

<b>NÜFUS</b>										
<b>GÖSTERGE:</b> Kentsel nüfus oranı										
<b>TANIM:</b> 2000-2010-2012-2013-2014 Yıllarına ait değerlerdir.										
<b>Kaynak:</b> TÜİK										
<b>Kullanılan Veri ve Gösterge Birimi:</b> Kişi										
<b>Durum ve eğilimler:</b> Nüfus miktarı sürekli artış eğilimindedir ancak İlimizin göç veren bir İl olması nedeniyle zaman zaman göç oranı doğum oranını geçmektedir.										

## KENTSEL NÜFUS ORANI

	İl ve İlçe Merkezleri	Belde ve Köyler
1927		
1950		
1980		
1990		
2000	44,05	55,95
2010	54,58	45,42
2012	56,88	43,12
2013	59,17	40,82
2014		

### Değerlendirme ve Sonuçlar

*İlimizde ülke genelinde olduğu gibi zamanla il ve ilçe merkezindeki nüfus artmıştır.*

## 1.3 SANAYİ

<b>SANAYİ</b>
<b>GÖSTERGE: Sanayi Bölgeleri</b>
<b>TANIM:</b> İlimizde 9 adet Küçük Sanayi Sitesi, 1 adet Organize Sanayi Bölgesi, 1 adette özel sanayi bölgesi mevcuttur.
<b>Kaynak:</b> BilimSanayi ve Teknoloji İl Müdürlüğü
<b>Kullanılan Veri ve Gösterge Birimi:</b> -İlimizde Endüstri İhtisas Bölgesi ilan edilmiş alan yoktur. - İlde Bulunan Sanayi Kuruluşları Sayısı: 259 Adet - OSB ve Diğer Sanayi Alanlarında Yeralan Sanayi Kuruluşlarının Sayısının İldeki Tüm Sanayi Kuruluşları Sayısına Oranı: % 24.71

**Durum ve eğilimler NEVŞEHİR İLİ KÜÇÜK SANAYİ SİTELERİ**

ADI	Faaliyete Başladığı Yıl	Toplam Alan (Metrekare)	Toplam İşyeri Sayısı
Acıgöl Küçük Sanayi sitesi	1996	14.953	50
Kozaklı Küçük Sanayi Sitesi	2000	70.000	96
Avanos Küçük Sanayi Sitesi	1971	13.400	88
Hacıbektaş Küçük Sanayi Sitesi	1993	80.078	62
Ürgüp Küçük Sanayi Sitesi	1973	51.196	160
Nevşehir Lale sanayi Sitesi	1972	260.727	420
Nevşehir Yeni Sanayi Sitesi	1969	34.420	430
Nevşehir Metal İşler K.S.S.	1990	22.000	96
Gülşehir Küçük Sanayi Sitesi	1995	159.897	100

**NEVŞEHİR ACIGÖL ORGANİZE SANAYİ BÖLGESİ**

**Kuruluş Tarihi** : 2002

**Alanı:** 156.000 m<sup>2</sup>

**Parsel Sayısı** : 94 Adet

**Tahsis Edilen Parsel** : 25

**Üretimdeki Tesis Sayısı** : 5

**İnşaat Safhasında Tesis** : 10

**Proje Safhasında Tesis** :10

**Mevcut İstihdam** : 178

## ISLAH ORGANİZE SANAYİ BÖLGESİ OLMA AŞAMASINDA

### BULUNAN ÖZEL SANAYİ BÖLGESİ

- Nevşehir İli, Merkez İlçesi, Boğaz Köyü, İlfat Mevkiinde yer alan ve Nevşehir Ticaret ve Sanayi Odası öncülüğünde oluşturulan Nevşehir Özel Sanayi Bölgesindeki 84.000 m<sup>2</sup> arsa 84 parsel bölünüp İldeki sanayicilere dağıtılmıştır.
- Bu Parsellerden 51'e yakın orta ölçekli işletme kurulmuş ve 33'ü faaliyete geçmiştir.
- Bu alan içerisinde 33 adet daha işletme inşaat planlarını hazırlanmış ve bir kısmının temeli atılmıştır.
- Bu bölgenin Organize Sanayi Bölgesi olması için çalışmalar devam etmektedir.

**Değerlendirme ve Sonuçlar. İlimizde faaliyet gösteren sanayi tesisi zamanla artmaktadır.**

### SANAYİ

#### **GÖSTERGE: Madencilik**

**TANIM:** Bu gösterge, İlde yer alan farklı ruhsatlandırma grubuna göre verilen bir yılda kayıt altına alınmış maden ocakları, zenginleştirme tesisleri ve depolama alanlarının miktarının yıllara göre değişimini gösterir.

**Kaynak:** İl Özel İdare, MİGEM

**Kullanılan Veri ve Gösterge Birimi:** Türlerine göre maden ocağı ve tesisi sayısı, alanları (ha) ve yıllara göre değişimleri (%),

## 2. İKLİM DEĞİŞİKLİĞİ

### İKLİM DEĞİŞİKLİĞİ

#### GÖSTERGE:

Yağış,

**TANIM:** Birim alana düşen ortalama yağış miktarının zaman serisinde ifade edilmesidir.

**Kaynak:** Meteoroloji Genel müdürlüğü

**Kullanılan Veri ve Gösterge Birimi:** İl için 1970-2012 yılları arası yıllık ortalama yağış miktarları(kg/m<sup>2</sup>)

#### Durum ve Eğilimleri;

Yıllar	1970	1971	1972	1973	1974	1975	1976	1977	1978	1979	1980	1981	1982	1983	1984	1985	1986	1987	1988	1989	1990	1991
Ortalama (kg/m <sup>2</sup> )	297	466	433	299	346	403	417	480	400	447	402	510	317	450	368	500	411	589	536	303	444	467

Yıllar	1992	1993	1994	1995	1996	1997	1998	1999	2000	2001	2002	2003	2004	2005	2006	2007	2008	2009	2010	2011	2012	2013
Ortalama (kg/m <sup>2</sup> )	491	401	380	434	370	435	556	304	443	294	333	373	350	327	310	483	324	544	536	442	524	281

### İKLİM DEĞİŞİKLİĞİ

#### GÖSTERGE:

Sıcaklık

**TANIM:** Yıllar itibariyle ölçülen ortalama sıcaklık miktarları (°C)

**Kaynak:** Meteoroloji Genel müdürlüğü

**Kullanılan Veri ve Gösterge Birimi:** İl için 1970-2012 -2013yılları arası yıllık ortalama sıcaklık değerlerini (°C)

#### Durum ve Eğilimleri;

Yıllar	1970	1971	1972	1973	1974	1975	1976	1977	1978	1979	1980	1981	1982	1983	1984	1985	1986	1987	1988	1989	1990	1991
Ortalama (°C)	11,4	10,5	9,7	10,1	10,1	9,5	9,4	10,3	10,7	11,3	10,4	10,9	9,4	9,4	9,9	10,1	10,5	9,9	9,8	10,4	9,9	10,1

Yıllar	1992	1993	1994	1995	1996	1997	1998	1999	2000	2001	2002	2003	2004	2005	2006	2007	2008	2009	2010	2011	2012	2013
Ortalama (°C)	8,5	9,6	11,5	10,7	11,3	9,8	11,6	11,7	10,0	12,3	10,7	10,7	10,9	11,4	11,2	11,5	11,1	11,6	14,0	10,1	11,4	11,4

### 3.HAVA KALİTESİ

#### HAVA KALİTESİ

#### GÖSTERGE: Hava Kirleticileri

**TANIM:** Bu gösterge; havadaki SO<sub>2</sub>ve PM<sub>10</sub> konsantrasyon miktarını göstermektedir.

(SO<sub>2</sub> yakıtların doğal olarak yapısında bulunan kükürt bileşiklerinin yanma esnasında açığa çıkmasıyla oluşan kirletici, boğucu, renksiz ve asidik gazdır. Partikül maddeler, gaz halindeki emisyonların kimyasal dönüşümü ve yığın halinde şekillenmesi ile oluşur. 5-10 mikrometre çaplı partiküler, asılı partikül olarak tanımlanır. Genel olarak heterojen karışımları içerir ve karakteristikleri bir yerden bir başka yere önemli değişiklik gösterir. Çapı 10 mikrometre altındaki partiküler maddelere PM<sub>10</sub> denir.)

Yıllara göre değişim verileri “Ulusal Hava Kalitesi İzleme” sayfasından çekilemediği için tablo oluşturulamamıştır.

**Kaynak:** Çevre ve Şehircilik İl Müdürlüğü

**Kullanılan Veri ve Gösterge Birimi:** İlde oluşan SO<sub>2</sub>ve PM<sub>10</sub> miktarları ortalamalarının yıllara göre değişimi ve yıllık olarak aşım gün sayısı değişimi (İldeki ölçüm istasyonlarının kurulma tarihinden itibaren)

### 4. SU-ATIKSU

#### SU-ATIKSU

#### GÖSTERGE: Su Kullanımı

**TANIM:** Bu gösterge belediye, sulama, içme ve kullanma, sanayi olmak üzere sektörel bazda kaynaklardan çekilen toplam su miktarını gösterir.

**Kaynak:** DSİ, TÜİK

#### Kullanılan Veri ve Gösterge Birimi:

#### Durum ve eğilimler;

#### Veri Formatı

	1998		2004		2008		2013		2030	
	1000m <sup>3</sup> /Yıl	%	1000m <sup>3</sup> /Yıl	%	1000m <sup>3</sup> /Yıl	%	1000m <sup>3</sup> /Yıl	%	1000m <sup>3</sup> /Yıl	%
<b>Toplam</b>	<b>18573</b>		<b>23583</b>		<b>17581</b>		<b>20230</b>			
Sulama										
İçme-Kullanma			8812		15916		13572			
Sanayi					51		41			

#### Değerlendirme ve Sonuçlar.



<b>SU-ATIKSU</b>
<b>GÖSTERGE: Belediye İçme Kullanma Suyu Kaynakları</b>
<b>TANIM:</b> Belediyeler tarafından içme ve kullanma suyu temin edilen baraj, kuyu, doğal kaynak, göl ve gölet olmak üzere çekilen suyun kaynaklarına göre oranını ifade etmektedir.
<b>Kaynak: TÜİK</b>
<b>Kullanılan Veri ve Gösterge Birimi:</b>
<b>Durum ve eğilimler;</b>
<b>Veri Formatı</b> İlimizde kullanılan suyun tamamı kuyulardan temin edilmektedir.
<b>Değerlendirme ve Sonuçlar.</b>

<b>SU-ATIKSU</b>																																				
<b>GÖSTERGE: Atıksu Arıtma Tesisi İle Hizmet Veren Belediyeler</b>																																				
<b>TANIM:</b> Bu gösterge atıksu arıtma tesisi ile hizmet veren belediye sayısını ve atıksu arıtma tesislerine bağlı nüfusun yüzdelik oranını ifade eder.																																				
<b>Kaynak: TÜİK, Çevre ve Şehircilik İl Müdürlüğü</b>																																				
<b>Kullanılan Veri ve Gösterge Birimi:</b> İldeki 1994 yılı ve sonrası atıksu arıtma tesislerine bağlı nüfus, tüm il nüfusu, oranları (%)																																				
<b>Durum ve eğilimler;</b>																																				
<b>Veri Formatı</b>																																				
<table border="1"> <thead> <tr> <th>YILLAR</th> <th>1996</th> <th>1998</th> <th>2002</th> <th>2004</th> <th>2006</th> <th>2008</th> <th>2010</th> <th>2011</th> <th>2012</th> <th>2013</th> <th>2014</th> </tr> </thead> <tbody> <tr> <td>Atıksu Arıtma Tesisi ile Hizmet Veren Belediye Sayısı</td> <td>5</td> <td>5</td> <td>5</td> <td>5</td> <td>6</td> <td>6</td> <td>10</td> <td>-</td> <td>11</td> <td>-</td> <td>-</td> </tr> <tr> <td>Arıtma Tesisine Bağlı Belediye Nüfusunun Toplam Belediye Nüfusuna Oranı (%)</td> <td>14</td> <td>14</td> <td>13</td> <td>14</td> <td>17</td> <td>17</td> <td>45</td> <td>-</td> <td>54</td> <td>-</td> <td>-</td> </tr> </tbody> </table>	YILLAR	1996	1998	2002	2004	2006	2008	2010	2011	2012	2013	2014	Atıksu Arıtma Tesisi ile Hizmet Veren Belediye Sayısı	5	5	5	5	6	6	10	-	11	-	-	Arıtma Tesisine Bağlı Belediye Nüfusunun Toplam Belediye Nüfusuna Oranı (%)	14	14	13	14	17	17	45	-	54	-	-
YILLAR	1996	1998	2002	2004	2006	2008	2010	2011	2012	2013	2014																									
Atıksu Arıtma Tesisi ile Hizmet Veren Belediye Sayısı	5	5	5	5	6	6	10	-	11	-	-																									
Arıtma Tesisine Bağlı Belediye Nüfusunun Toplam Belediye Nüfusuna Oranı (%)	14	14	13	14	17	17	45	-	54	-	-																									
<b>Değerlendirme ve Sonuçlar.</b>																																				
<i>Atık su arıtma tesislerine Bakanlığımızın Şartlı Nakdi Yardım yapması nedeniyle arıtma tesisi sayısı ve buna bağlı olarak nüfusa oranında artmaktadır. Veriler <a href="http://tuikapp.tuik.gov.tr/cevredagitimapp/belediyeatıksu.zul">http://tuikapp.tuik.gov.tr/cevredagitimapp/belediyeatıksu.zul</a> adresinden temin edilmektedir.</i>																																				

**SU-ATIKSU****GÖSTERGE:**

**TANIM:** Bu gösterge 1994 yılı ve sonrası kanalizasyon şebekesi ile hizmet verilen belediye sayısı ve bağlı nüfus, Kanalizasyon şebekesi ile hizmet verilen nüfusun belediye nüfusu içindeki oranı (%)

**Kaynak:** TUİK, Çevre ve Şehircilik İl Müdürlüğü

**Kullanılan Veri ve Gösterge Birimi:** İldeki 1994 yılı ve sonrası kanalizasyon şebekesi ile hizmet verilen belediye sayısı ve bağlı nüfus, Kanalizasyon şebekesi ile hizmet verilen nüfusun belediye nüfusu içindeki oranı (%)

**Durum ve eğilimler;**

YILLAR	1996	1998	2002	2004	2006	2008	2010	2011	2012	2013	2014
Kanalizasyon Şebekesi ile Hizmet Veren Belediye Sayısı	21	25	31	32	36	36	35	-	36	-	-
Kanalizasyon Şebekesine Bağlı Belediye Nüfusunun Toplam Belediye Nüfusuna Oranı (%)	63	68	75	79	85	83	87	-	89	-	-

Veriler <http://tuikapp.tuik.gov.tr/cevredagitimapp/belediyeatiksi.zul> adresinden temin edilmektedir.

**NEVŞEHİR BELEDİYESİ ATIKSU ARITMA TESİSİ**

Nevşehir Atıksu Arıtma Tesisinin inşaatı tamamlanmıştır. Atıksu Arıtma Tesisi toplam alanı 40.000 m<sup>2</sup> olup, Nevşehir'in kuzeyinde Nar-Burgaz Mevki olarak geçen yerde ve Nevşehir'e 4.5 km uzaklıktadır 16.03.2010 tarihinde su toplamaya başlamış,24.06.2010 tarihinde geçici kabulü yapılarak işletmeye alınmıştır. Nevşehir Atıksu Arıtma Tesisi'ne Nevşehir Merkezinin tamamı, Uçhisar Kasabasının %70'i Nar ve Göre Kasabaları, Çardak ve Güvercinlik Köyü kanalizasyonları bağlıdır. Tesis 15.750 m<sup>3</sup>/gün arıtma kapasitesine sahiptir. Tesiste fiziksel ve biyolojik arıtma yöntemleri uygulanmakta olup, kullanılan arıtma teknolojisi uzun havalandırmalı aktif çamurdur. Tesiste ince ve kaba ızgara, terfi istasyonu, havalandırmalı kum ve yağ tutucu, parshall savağı, havalandırma havuzu, son çöktürme, klorlama havuzu, kaskat havalandırma havuzu bulunmaktadır. Ayrıca; tesise sonradan ilave edilerek işletilmekte olan Gerçek Zamanlı Uzaktan Atıksu İzleme Ünitesi ile tesiste sürekli olarak çözünmüş oksijen, pH , iletkenlik ve debi parametreleri ölçülmekte ve Bakanlık sisteminden online olarak izlenebilmektedir.

Tesis Çevre Kanununca Alınması Gereken izin ve Lisanslar Hakkındaki Yönetmeliğe göre çevre izni almıştır. Atıksu Arıtma tesisi çıkış suyundan (debisine göre) iki aylık periyotlarda denetim amaçlı numune alınarak analiz ettirilmektedir.

**AVANOS BELEDİYESİ ATIKSU ARITMA TESİSİ:**

1997 yılında inşaatı tamamlanan tesis, 1999 yılına kadar özel bir şirket tarafından işletildikten sonra Avanos Belediye Başkanlığı'nca işletilmeye başlanmış olup bugüne kadar da işletilmeye devam edilmektedir. Tesis biyolojik arıtım yapmakta olup, arıtma tesisinin kapasitesi 6000 m<sup>3</sup>/gün dür.Avanos Merkez olmak üzere atıksu arıtma tesisine Göreme Kasabası ve Çavuşin Köyü kanalizasyon hattı bağlıdır.

Tesis Çevre Kanununca Alınması Gereken izin ve Lisanslar Hakkındaki Yönetmeliğe göre Çevre İzni almıştır.

Atıksu Arıtma tesisi çıkış suyundan (debisine göre) üç aylık periyotlarda denetim amaçlı numune alınarak analiz ettirilmektedir.

## ÜRGÜP BELEDİYESİ ATIKSU ARITMA TESİSİ:

1996 yılında işletmeye açılan tesis Ürgüp Belediyesi tarafından işletilmektedir. Tesis biyolojik arıtım yapmakta olup, arıtma tesisinin kapasitesi 8806 m<sup>3</sup>/gün dür. Tesiste Ürgüp ilçesi, Ortahisar ve Mustafapaşa kasabası atıksuları arıtılmaktadır. Tesis Çevre Kanununca Alınması Gereken izin ve Lisanslar Hakkındaki Yönetmeliğe göre Çevre İzni almıştır.

Atıksu Arıtma tesisi çıkış suyundan (debisine göre) üç aylık periyotlarda denetim amaçlı numune alınarak analiz ettirilmektedir.

### Yapım Aşamasında Olan Arıtma Tesisleri:

S.NO	ATIKSU ARITMA TESİSİNİN HİZMET VERECEĞİ BELEDİYE VE YERLEŞİM ALANLARI	Hizmet Ettiği Nüfus(kişi)	Mevcut Durumu
1	Acıgöl-İnalı	7080	Tesisin inşaatı tamamlanmış elektrik ve mekanik işleri devam etmektedir.
2	Karapınar	2900	İnşaat devam ediyor
3	Gülşehir	8961	İnşaat devam ediyor
4	Başdere Köyünün kotuna göre öncelikli 1000 kişilik yapılmış.	1000	Doğal Arıtma Tesisinin inşaatı tamamlanmış olup bitkilendirme çalışmaları yapılacaktır.
5	Kaymaklı	4463	Tesisin bitkilendirme çalışmaları yenilenecektir.
6	Karacaşar (Mahalle)	2000	Doğal arıtma tesisi inşaatı devam etmektedir.

### Değerlendirme ve Sonuçlar.

Atık su arıtma tesislerine Bakanlığımızın Şartlı Nakdi Yardım yapması nedeniyle arıtma tesisi sayısı artmıştır.

### SU-ATIKSU

**GÖSTERGE:** Sanayiden Kaynaklanan Atıksu ve Bertarafı

**TANIM:** Bu gösterge yıllar itibariyle sanayi faaliyetlerinden kaynaklanan atıksu miktarları, atıksu arıtma tesisi ile hizmet veren sanayi bölgeleri ve oluşan atıksuyun arıtılma oranını ifade eder.

**Kaynak:** Çevre ve Şehircilik İl Müdürlüğü

**Kullanılan Veri ve Gösterge Birimi:****Durum ve eğilimler;**

İlimizde Acıgöl Organize Sanayi Bölgesi ve Boğaz köyünde bulunan ve 2013 yılı Ortalarında ıslah OSB niteliğine kavuşan sanayi bölgesi bulunmaktadır. Acıgöl OSB'nin atıksu arıtma tesisi inşaat aşamasındadır.

Islah OSB'de yıllarca tüzel kişilik kazanamaması nedeniyle sıkıntılar yaşanmıştır. Tehlikeli atık işleyen firmalara Atıksu Arıtma Tesisi yaptırılmış, ÇED sürecinde olan tesislere fosseptik taahhüdü ile kısa vadeli çözümler üretilmeye çalışılmıştır. Islah OSB için AAT' hız verilmesi yönünde görüşmeler yapılmıştır.

**Değerlendirme ve Sonuçlar.****5. ARAZİ KULLANIMI****ARAZİ KULLANIMI****GÖSTERGE: Arazi Kullanımı**

**TANIM:**Bu gösterge CORINE Arazi Örtüsü kategorilerine göre göreceli arazi örtüsü dağılımını gösterir.

**Kaynak: Orman ve Su İşleri Bakanlığı**

**Kullanılan Veri ve Gösterge Birimi:** 1990, 2000 ve 2006 yılları arazi kullanımlarının miktarı (ha) ve değişim oranı (%).

**Durum ve eğilimler;****Veri Formatı**

	ALAN BÜYÜKLÜĞÜ						ALANDA ARTIŞ(+) /AZALIŞ (-) (ha)
	1990		2000		2006		
Arazi Sınıfı	ha	%	ha	%	ha	%	
1. Yapay Bölgeler	10,196.15	1.828	11,081.38	1.987	11,272.37	2.021	190.99
2. Tarımsal Alanlar	459,973.24	82.482	459,218.29	82.347	452,336.62	81.113	-6881.67
3. Orman ve Yarı Doğal Alanlar	85,326.99	15.300	85,004.39	15.243	91,629.82	16.431	6625.43
4. Sulak Alanlar	359.05	0.064	359.05	0.064	359.05	0.064	0
5. Su Yapıları	1,807.04	0.324	1,999.35	0.358	2,064.57	0.370	65,22
TOPLAM	557,662.47	99,998	557,662.46	99,999	557,662.43	99,999	0

**Değerlendirme ve Sonuçlar.**

## 6. TARIM

<b>TARIM</b>
<b>GÖSTERGE: Kişi Başına Tarım Alanı</b>
<b>TANIM: Nevşehir İlinde ekim yapılan toplam arazi ve kişi başına düşen tarım alanını içerir.</b>
<b>Kaynak: TÜİK</b>
<b>Kullanılan Veri ve Gösterge Birimi: (ha/kişi)</b>
<b>Durum ve eğilimler;</b> Toplam tarım alanı: 308,208 ha.'dır. 2014 yılı Nevşehir Nüfusu: 286250 kişidir. Kişi Başına Düşen Tarım Alanı : - ha.'dır.
<b>Değerlendirme ve Sonuçlar.</b>

<b>TARIM</b>												
<b>GÖSTERGE: Kimyasal Gübre Tüketimi</b>												
<b>TANIM: Tarımsal alanlarda kullanılan gübre miktarını ve hektar başına kullanılan mineral azot, fosfor ve potas miktarını gösterir.</b>												
<b>Kaynak: Gıda, Tarım ve Hayvancılık İl Müdürlüğü</b>												
<b>Kullanılan Veri ve Gösterge Birimi: Yıllık ton</b>												
<b>Durum ve eğilimler; İli ait gübre tüketimi</b>												
<table border="1"><thead><tr><th>Bitki Besin Maddesi (N,P,K olarak)</th><th>Bitki Besin Maddesi Bazında kullanılan Miktar (ton)</th><th>İlde Ticari Gübre Kullanılarak Tarım Yapılan Toplam Alan (ha)</th></tr></thead><tbody><tr><td>Azot</td><td>33,38</td><td rowspan="4">240,908</td></tr><tr><td>Fosfor</td><td>6,397</td></tr><tr><td>Potas</td><td>4,897</td></tr><tr><td><b>TOPLAM</b></td><td><b>44,674</b></td></tr></tbody></table>	Bitki Besin Maddesi (N,P,K olarak)	Bitki Besin Maddesi Bazında kullanılan Miktar (ton)	İlde Ticari Gübre Kullanılarak Tarım Yapılan Toplam Alan (ha)	Azot	33,38	240,908	Fosfor	6,397	Potas	4,897	<b>TOPLAM</b>	<b>44,674</b>
Bitki Besin Maddesi (N,P,K olarak)	Bitki Besin Maddesi Bazında kullanılan Miktar (ton)	İlde Ticari Gübre Kullanılarak Tarım Yapılan Toplam Alan (ha)										
Azot	33,38	240,908										
Fosfor	6,397											
Potas	4,897											
<b>TOPLAM</b>	<b>44,674</b>											
<b>Değerlendirme ve Sonuçlar.</b>												

<b>TARIM</b>
<b>GÖSTERGE: Tarım İlacı Kullanımı</b>
<b>TANIM:</b> Toplam tarım ilacı kullanımını (ton birimiyle aktif bileşen) vhektar başına düşen tarım ilacı miktarıdır.
<b>Kaynak: Gıda, Tarım ve Hayvancılık İl Müdürlükleri</b>
<b>Kullanılan Veri ve Gösterge Birimi:</b> Yıllık toplam tarım ilacı tüketimi (ton), toplam tarımsal alan (ha), hektar başına düşen tarım ilacı (ton/ha)
<b>Durum ve eğilimler;</b> <i>Kapsamlı veri elde edilememiştir.</i>
<b>Değerlendirme ve Sonuçlar.</b>

<b>TARIM</b>																																												
<b>GÖSTERGE: Organik Tarım</b>																																												
<b>TANIM:</b> Toplam kullanılan tarımsal alanın oranı olarak organik tarım alanı (organik olarak ekilen mevcut alanların ve organik tarıma geçiş sürecinde olan alanların toplamı) payıdır.																																												
<b>Kaynak: Gıda, Tarım ve Hayvancılık İl Müdürlüğü</b>																																												
<b>Kullanılan Veri ve Gösterge Birimi:</b> Organik alanların toplam alanı (ha), Toplam tarım alanına oranı (%), Türkiye toplam organik tarım alanı içerisindeki oranı (%), Organik Tarım Alanında Toplam Üretim Miktarı (ton)																																												
<b>Durum ve eğilimler;</b>																																												
<b>Veri Formatı</b>																																												
<table border="1"> <thead> <tr> <th rowspan="2">Yıllar</th> <th>Toplam Üretim</th> <th colspan="3">Üretim Miktarı</th> </tr> <tr> <th>Alan (1000ha)</th> <th>Artış* (%)</th> <th>Miktar (1000 ton)</th> <th>Artış* (%)</th> </tr> </thead> <tbody> <tr> <td>2002</td> <td>112,468</td> <td>(----)</td> <td>107,875</td> <td>(---)</td> </tr> <tr> <td>2003</td> <td>205,66</td> <td>82,8</td> <td>1471,6</td> <td>1264</td> </tr> <tr> <td>2004</td> <td>258,8</td> <td>130</td> <td>22</td> <td>-79</td> </tr> <tr> <td>2005</td> <td>124,1</td> <td>10</td> <td>235</td> <td>117</td> </tr> <tr> <td>2006</td> <td>81,5</td> <td>-27</td> <td>290</td> <td>168</td> </tr> <tr> <td>2007</td> <td>16,8619</td> <td>-85</td> <td>12,502</td> <td>-88</td> </tr> <tr> <td>2008</td> <td>5,0169</td> <td>-95</td> <td>80,99</td> <td>-24</td> </tr> </tbody> </table>	Yıllar	Toplam Üretim	Üretim Miktarı			Alan (1000ha)	Artış* (%)	Miktar (1000 ton)	Artış* (%)	2002	112,468	(----)	107,875	(---)	2003	205,66	82,8	1471,6	1264	2004	258,8	130	22	-79	2005	124,1	10	235	117	2006	81,5	-27	290	168	2007	16,8619	-85	12,502	-88	2008	5,0169	-95	80,99	-24
Yıllar		Toplam Üretim	Üretim Miktarı																																									
	Alan (1000ha)	Artış* (%)	Miktar (1000 ton)	Artış* (%)																																								
2002	112,468	(----)	107,875	(---)																																								
2003	205,66	82,8	1471,6	1264																																								
2004	258,8	130	22	-79																																								
2005	124,1	10	235	117																																								
2006	81,5	-27	290	168																																								
2007	16,8619	-85	12,502	-88																																								
2008	5,0169	-95	80,99	-24																																								

2009	16,513	-85	107,8	0
2010	18,7426	-83	206,3	91
2011	23,8063	-78	247,63	129
2012	40,8468	-63	121,43	12
2013				

\*Artışlar 2002 yılı baz alınarak hesaplanmıştır.

### **Değerlendirme ve Sonuçlar.**

*Organik tarım 2006 yılına kadar düşmüş sonrasında artışa geçmiştir.*

## **7. ORMAN**

### **ORMAN**

#### **GÖSTERGE: Ormanlık Alanlar**

**TANIM:**Bu gösterge CORINE Arazi Örtüsü Kategorilerine göre göreceli arazi örtüsü dağılımını gösterir.

**Kaynak:** Nevşehir Orman İşletme Müdürlüğü

**Kullanılan Veri ve Gösterge Birimi:**1990,2000 ve 2006 yılları arazi kullanımlarının miktarı (ha) ve geçişim %

#### **Durum ve eğilimler;**

İldeki toplam alanı 10.305 ha  
Yıllık Değişim 168,1 ha/yıl  
Orman vasfına göre dağılımı verimli %51, bozuk%49  
Karaçam%4, Sedir %16, Ardıç %8 Meşe%72

### **Değerlendirme ve Sonuçlar.**

2006 yılından önce yapılan kadastro çalışmalarından dolayı orman varlığımız gerçek değerine ulaşmıştır. Yapılan ağaçlandırma çalışmaları ile özellikle Karaçam ve sedir türlerinde olmak üzere verimli orman varlığımız gün geçtikçe artmaktadır.

## 8. BALIKÇILIK

İlde yapılmamaktadır.

## 9. ALTYAPI VE ULAŞTIRMA

### ALTYAPI VE ULAŞTIRMA

#### GÖSTERGE: Karayolu ve Demiryolu Ağı

**TANIM:** İldeki toplam karayolu (otoyollar, devlet yolları, il yolları) ve demiryolu gelişimi ve uzunluğunu ifade eder.

SATIŞ CİNSİ	DEVLET YOLU	İL YOLU	OTOYOL	TOPLAM
Beton Asfalt yollar	34	0	-	34
Sathi Kap.yollar	204	210	-	414
Parke yollar	-	2	-	2
Stabilize yollar	-	-	-	-
Toprak yollar	-	-	-	-
Proje Halindeki Yollar	-	60	16	76
Bölünmüş yollar	-	272	-	510

**Kaynak:** Ulaştırma, Denizcilik ve Haberleşme Bölge Müdürlükleri

**Kullanılan Veri ve Gösterge Birimi:** Adet

**Durum ve eğilimler;** İlimiz Kozaklı İlçesinin Kanlıca ve Karasenir kasabalarından demiryolu geçmektedir.Ulaştırma Bakanlığı, Demiryollar, Limanlar ve Hava Meydanları İnşaatı Genel Müdürlüğü tarafından yapım ve işletilmesi planlanan Kayseri-Şefaati Demiryolu Projesi; İlimiz idari sınırlarından da geçmektedir. 107.613 km uzunluğunda planlanan demiryolu hattının; yaklaşık 16 km'lik kısmı Nevşehir sınırları içerisindedir.

**Değerlendirme ve Sonuçlar.**



**ALTYAPI VE ULAŖTIRMA****GÖSTERGE: Motorlu Kara TaŖıtı Sayısı****TANIM:**

	Otomobil	Minibüs	Otobüs	Kamyonet	Kamyon	Motosiklet	Özel Amaçlı TaŖıtlar	Traktör
2011 araç sayısı	32500	2966	770	11416	5332	11052	191	17769
2012 araç sayısı	35250	3073	840	12696	5448	11790	176	18112
2013 araç sayısı	38506	3190	783	13739	5546	12104	179	18458

**Kaynak:** TUİK (<http://tuikapp.tuik.gov.tr/ulastirmadagitimapp/ulastirma.zul>)

**Kullanılan Veri ve Gösterge Birimi:** Adet

**Durum ve eğilimler; Yılı** **2014**

Araç sayı ve sınıfı	-
il nüfusu	286250
kiŖi başı araç oranı	-

**Değerlendirme ve Sonuçlar.**

**10. ATIK****ATIK****GÖSTERGE: Belediyeler Tarafından ya da Belediye Adına Toplanan Atık ve Bertarafı****TANIM:**

**Kaynak:** TUİK (<http://tuikapp.tuik.gov.tr/cevredagitimapp/katiatik.zul>)

**Kullanılan Veri ve Gösterge Birimi:** Yıllık olarak belediyelerce ya da belediye adına toplanan katı atıklar (Ton), Düzenli Depolanan Katı Atık Miktarı (ton) ve oranı (%)

**Durum ve eğilimler;**

	Belediye Sayısı	Atık Miktarı
2013	21	-
2014	21	152.609

**Değerlendirme ve Sonuçlar:**

Atıklar düzenli depolama alanına getirilmektedir.

## ATIK

### GÖSTERGE: Katı Atıkların Düzenli Depolanması

**TANIM:** İldeki katı atık tesisi sayısı ve hizmet verilen nüfus oranını ifade eder.

**Kaynak:** Çevre ve Şehircilik İl Müdürlüğü

**Kullanılan Veri ve Gösterge Birimi:** İldeki katı atık tesis sayısı, katı atık düzenli depolama hizmeti veren belediye sayısı ve nüfus, hizmet verilen nüfusun tüm il nüfusuna oranı (%)

#### Durum ve eğilimler;

Nevşehir Belediyesi ve İl Özel İdaresi ile öncülüğünde yapılan katı atık düzenli depolama alanına bütün belediyelerin atıklarını getirmesi planlanmıştır.

#### Değerlendirme ve Sonuçlar.

## ATIK

### GÖSTERGE: Tıbbi Atıklar

**TANIM:** İl için, Ayrı olarak toplanan tıbbi atık miktarlarının yıllık olarak belirtilmesi ve toplanan tıbbi atıkların bertaraf yöntemlerinin oransal olarak ifade edilmesidir

**Kaynak:** Çevre ve Şehircilik İl Müdürlüğü

**Kullanılan Veri ve Gösterge Birimi:** Toplanan tıbbi atık miktarı (ton), yöntemlerine göre bertaraf oranları (%) ve bertaraf tesisi sayısı

#### Durum ve eğilimler;

	2007	2008	2009	2010	2011	2012	2013	2014
<b>Tıbbi Atık Miktarı (ton)</b>				143,729	<b>173,229</b>	<b>170,600</b>	<b>170,600</b>	<b>189,744</b>

#### Değerlendirme ve Sonuçlar.

İlimizde Tıbbi Atık Sterilizasyon tesisi 2012 yılında faaliyet başlamış daha 2010-2011 yıllarında Kayseri iline nakil edilmiştir.

<b>ATIK</b>
<b>GÖSTERGE: Atık Yağlar</b>
<b>TANIM:</b> İl içinde toplanan atık yağların miktarını ve geri kazanım ya da bertaraf oranlarını ifade eder.
<b>Kaynak:</b> Çevre ve Şehircilik İl Müdürlüğü
<b>Kullanılan Veri ve Gösterge Birimi:</b> Yıllar itibariyle ilde toplanan atık yağın türlerine göre miktarı (ton), bertarafave geri kazanıma ilişkin oranları (%)
<b>Durum ve eğilimler</b> Atık yağlarla ilgili olarak ilimizde bulunan sanayi kuruluşlarında denetimler yapılmakta ve firmalar tarafından düzenli olarak bildirimler yapılmaktadır. Buna göre sanayi tesislerinde oluşarak gönderilen ve atık sistemine bildirilen atık yağların yıllara göre dağılımı şöyle olmuştur: -2009 yılı içerisinde 11.115 kg, -2010 yılı içerisinde 17.416 kg, -2011 yılı içerisinde 28.287 kg, -2012 yılı içerisinde 22.506 kg, -2013 yılı içerisinde 28.724 kg, -2014 yılı içerisinde 21.150 kg
<b>Değerlendirme ve Sonuçlar.</b> <i>Durum ve eğilimlerde sunulan verilerin değerlendirildiği ve bu değerlendirmenin özetlendiği bölümdür.</i>

<b>ATIK</b>
<b>GÖSTERGE: Bitkisel Atık Yağlar</b>
<b>TANIM:</b> İl içinde toplanan bitkisel atık yağların miktarını ve geri kazanım-bertaraf oranlarını ifade eder.
<b>Kaynak:</b> Çevre ve Şehircilik İl Müdürlüğü
<b>Kullanılan Veri ve Gösterge Birimi:</b> Bitkisel Atık Yağ üreten tesisler ulusal atık taşıma formları ile teslim ettikleri yağ miktarlarını Müdürlüğümüze bildirmektedirler. Nevşehir Belediye Başkanlığı'na Bitkisel Atık Yağlar Konusunda yetki devri yapılmıştır.
<b>Durum ve eğilimler;</b> Buna göre toplanan bitkisel atık yağlar: -2009 yılında 6050 kg, -2010 yılında 5815 kg, -2011 yılında 19.557 kg, -2012 yılında 8.390 kg, -2013 yılında 16.536 kg -2014 yılında: 3.620 kg
<b>Değerlendirme ve Sonuçlar.</b> <i>Durum ve eğilimlerde sunulan verilerin değerlendirildiği ve bu değerlendirmenin özetlendiği bölümdür.</i>

<b>ATIK</b>
<b>GÖSTERGE: Ambalaj Atıkları</b>
<b>TANIM:</b> İl içerisinde oluşan ambalaj atıklarının miktarlarını ve geri kazanımına ilişkin bilgiler
<b>Kaynak:</b> Çevre ve Şehircilik İl Müdürlüğü
<b>Kullanılan Veri ve Gösterge Birimi:</b> Ambalaj Atıkları Kontrol Yönetmeliğine göre firmalar kayıt altına alınmakta ve her yıl şubat ayı sonuna kadar ambalaj atıkları veri kayıt sistemine bildirim yapmaları sağlanmaktadır. 2009 yılında 36 adet piyasaya süren firma veri kayıt sistemine kayıtlı iken 2010 yılında 45 adet piyasaya süren, 2011 yılında ise 62 adet piyasaya süren, 1 adet ambalaj üreticisi, 1 adet tedarikçi; 2012 yılında toplam 64 adet piyasaya süren, 1 adet ambalaj üreticisi, 2 adet ambalaj tedarikçisi veri kayıt sistemine kayıtlı olup bildirim yapmaları sağlanmıştır.
<b>Durum ve eğilimler;</b>  <b>Piyasaya Sürülen Ambalaj Miktarı : 1.731.174 kg</b> <b>Piyasaya Ambalaj Atığı süren Firma Sayısı: 116</b> <b>Ambalaj Üretici Sayısı: 1</b> <b>Ambalaj Tedarikçisi : -</b> <b>Piyasaya Süren Tedarikçi:2</b>
<b>Değerlendirme ve Sonuçlar.</b>

<b>ATIK</b>
<b>GÖSTERGE: Ömrünü Tamamlamış Lastikler</b>
<b>TANIM:</b> Ömrünü tamamlamış lastiklerin toplanma miktarları, geri kazanım tesisleri ve çimento fabrikalarında ek yakıt olarak kullanılan miktarını ifade eder.
<b>Kaynak:</b> Çevre ve Şehircilik İl Müdürlüğü
<b>Kullanılan Veri ve Gösterge Birimi:</b> Yıllara göre, ömrünü tamamlamış lastiklerin toplanma miktarları ve geri kazanım tesislerinde ve çimento fabrikalarında ek yakıt olarak kullanılan miktarları (ton)
<b>Durum ve eğilimler;</b>  <b>-Ömrünü Tamamlamış Lastik Toplam Miktarı 2013 Yılı İçin: 25600 kg</b>
<b>Değerlendirme ve Sonuçlar.</b>

<b>ATIK</b>		
<b>GÖSTERGE: Ömrünü Tamamlamış Araçlar</b>		
<b>TANIM:</b> İl genelinde yıllar itibariyle hurdaya ayrılan araç sayısını vb. bilgileri ifade eder.		
<b>Kaynak:</b> Çevre ve Şehircilik İl Müdürlüğü		
<b>Kullanılan Veri ve Gösterge Birimi:</b> Yıllar itibariyle hurdaya ayrılan araç sayısı		
<b>Durum ve eğilimler;</b>		
<b>FİRMA ADI</b>	<b>ÖTA TESLİM YERİ UNVANI</b>	<b>ADRESİ</b>
ANEL DOĞA ENTEGRE GERİ DÖNÜŞÜM ENDÜSTRİ A.Ş.	PETROL OFİSİ / İNCİ PETROL TUR. VE TİC. A.Ş.	MUSTAFAPAŞA YOLU ÜZERİ ÜRGÜP
EKOSİSTEM GERİ DÖNÜŞÜM LTD.ŞTİ.	ZAFER OTO KAPORTA - ZAFER KULA	METAL İŞ BLOKLARI 2.BLOK NO.21
EKOSİSTEM GERİ DÖNÜŞÜM LTD.ŞTİ.	ÜRGÜP OTO KURTARMA - İNCİLAP DEREÇİK	YENİ SAN.SİT. M.CAN CAD.NO.25 ÜRGÜP/NEVŞEHİR
EKOSİSTEM GERİ DÖNÜŞÜM LTD.ŞTİ.	SARAY OTO TAMİR KAPOR. VE YEDEK PARÇ. - MEHMET TANER UYGUNOL	YENİ SAN. SİTESİ 3. EK BLOK NO:25 NEVŞEHİR
ELVAN OTOMOTİV İNŞ. SAN. VE TİC. LTD ŞTİ.	OTO KLİNİK LEVENT ŞENYÜREK	YENİ SAN SİT 3 BLOK NO:15 NEVŞEHİR
GALİP MOTORLU ARAÇLAR SANAYİ TİCARET LTD.ŞTİ. ÖMRÜNÜ TAMAMLAMIŞ ARAÇLAR ŞUBESİ	MEY OĞUZLAR İNŞ. HAYV. TARIM NAKL. SAN. TİC. PAZ. ŞTİ.	YENİ SANAYİ SİT. 8..BLOK NO:3 NEVŞEHİR
MURAT TOMBALAK	MURAT TOMBALAK	TERMİNAL CAD. TERMİNAL BULVARI NO: 13 NEVŞEHİR
<b>Değerlendirme ve Sonuçlar.</b> 7 Adet ÖTA teslim yeri mevcuttur.		

<b>ATIK</b>		
<b>Atık Elektrikli -Elektronik Eşyalar</b>		
<b>TANIM:</b> Atık elektrikli ve elektronik eşya toplama miktarları ve işleme tesis sayılarını ifade eder.		
<b>Kaynak:</b> Çevre ve Şehircilik İl Müdürlüğü		
<b>Kullanılan Veri ve Gösterge Birimi:</b> Atık elektrikli ve elektronik eşya toplama miktarı (ton) ve işleme tesis sayısı		

**Durum ve eğilimler;**

Bu konuda herhangi bir çalışma bulunmamaktadır.

**Değerlendirme ve Sonuçlar.**

*Durum ve eğilimlerde sunulan verilerin değerlendirildiği ve bu değerlendirmenin özetlendiği bölümdür.*

**ATIK****Maden Atıkları**

**TANIM:** İl genelinde, cevher tiplerine göre, zenginleştirme tesisi sayısı ve zenginleştirme proses atıklarının dağılımını ifade eder.

**Kaynak:** Çevre ve Şehircilik İl Müdürlüğü

**Kullanılan Veri ve Gösterge Birimi:** Yıllar itibariyle cevher tiplerine göre zenginleştirme tesisi sayısı, zenginleştirme proses atıkları miktarları (ton)

**Durum ve eğilimler; (Şekil, çizelge ya da grafik yer alır)**

Bu konuda herhangi bir çalışma bulunmamaktadır

**Değerlendirme ve Sonuçlar.**

*Durum ve eğilimlerde sunulan verilerin değerlendirildiği ve bu değerlendirmenin özetlendiği bölümdür.*

**ATIK****Tehlikeli Atıklar**

**TANIM:** İl genelinde, yıllar itibariyle toplanan tehlikeli atıkların miktarı ile geri kazanımı, yakma ve nihai bertaraf edilenlerin miktarlarını ifade eder.

**Kaynak:** Çevre ve Şehircilik İl Müdürlüğü

**Kullanılan Veri ve Gösterge Birimi:** İl içinde toplanan tehlikeli atıkların miktarı (ton), ara depolama geri kazanım, yakma ve nihai bertaraf miktarları (ton) ve geri kazanım türlerine göre oranları (%)

**Durum ve eğilimler; TABS Çekilen verilere göre;**

Yıllara göre toplam tehlikeli atık miktarları:

2009: 553389 kg

2010: 145889 kg

2011: 874608 kg

2012: 329775 kg

2013: 412336 kg

2014:894406 kg

**Değerlendirme ve Sonuçlar.**

2014 yılı raporlama çalışmalarına devam etmektedir.

## TURİZM

### Yabancı Turist Sayıları

**TANIM:**Bu gösterge, il düzeyinde bir yılda giriş çıkış yapan yerli ve yabancı turist sayısının yıllara göre değişimini ifade eder

**Kaynak:** TÜİK, Kültür ve Turizm İl Müdürlüğü

**Kullanılan Veri ve Gösterge Birimi:** İl düzeyinde 2000 yılı ve sonrasındaki yıllarda giriş yapan yerli ziyaretçi sayısı (kişi), yabancı ziyaretçi sayısı, bu sayıların yıllara göre değişimi (%), bir önceki yıl için ziyaretçi sayısının aylara göre dağılımı

### Durum ve eğilimler;

AYLAR	ZİYARETÇİ DURUMU					
	PARALI	PARASIZ	SATILAN MÜZE KART	MÜZE KARTLI ÜCRETSİZ	İNDİRİMLİ ZİYARETÇİ	GENEL TOPLAM
OCAK	10.648	6.673	1.840	6.462	36.678	62.301
ŞUBAT	9.810	4.529	1.313	5.309	44.828	65.789
MART	23.604	9.742	14.026	10.835	75.998	134.205
NİSAN	59.845	42.380	9.146	42.114	114.456	267.941
MAYIS	71.033	69.146	8.183	44.570	124.290	317.222
HAZİRAN	62.361	46.956	7.441	40.567	90.076	247.401
TEMMUZ	73.738	46.740	6.449	40.011	80.870	247.208
AĞUSTOS	84.486	207.308	5.960	23.317	98.308	419.379
EYLÜL	85.760	25.785	5.462	30.922	128.752	276.681
EKİM	78.061	31.261	7.452	41.457	130.391	288.622
KASIM	19.693	10.026	3.128	15.280	81.777	149.392
ARALIK	35.598	13.609	3.300	14.601	51.370	95.680
<b>TOPLAM</b>	<b>594.944</b>	<b>504.129</b>	<b>70.400</b>	<b>300.844</b>	<b>1.006.424</b>	<b>2.571.821</b>

### YILLARA GÖRE MÜZE VE ÖRENYERLERİ ZİYARETÇİ İSTATİSTİĞİ

YIL	YERLİ	YABANCI	TOPLAM
2000	1.109.624	641.174	1.750.798
2001	776.122	838.534	1.614.656
2002	1.024.439	708.397	1.732.836
2003	1.260.393	468.113	1.728.506
2004	819.783	571.846	1.391.629
2005	954.042	860.239	1.814.281
2006	1.053.481	765.740	1.819.221
2007	890.899	984.781	1.875.680
2008	989.681	1.149.746	2.139.427
2009	548.275	1.138.487	1.686.762
2010	690.004	1.492.966	2.182.970
2011			2.511.904
2012			2.571.821
2013			<b>2.689.948</b>

**Değerlendirme ve Sonuçlar:** Kapadokya bölgesinin ülkemizde önemli bir turizm alını olması nedeniyle yerli ve yabancı turistlerin dikkatini çekmektedir.







I.3. 'de, hava kirliliğinin önlenmesi amacıyla yıl içinde, il sınırları içerisinde ne tür tedbirler alındığı bilgisi istenmektedir. Çizelgede her bir tedbir için belirtilen numara altında, alınan tedbirler için işaretleme yapılması istenmektedir.

YERLEŞİM YERİNİN ADI		ALINAN TEDBİR/TEDBİRLER								
		a	b	c	d	e	f	g	h	i
İL MERKEZİ	1. İl merkezi	x	x	x	x	x	x	x	x	
İLÇELER	1.Acıgöl	X			X	X	X		X	
	2.Derinkuyu	X			X	X	X		X	
	3.Gülşehir	X			X	X	X		X	
	4.Hacıbektaş	X				X	X		X	
	5.Avanos	X	X		X	X	X		X	
	6.Kozaklı	X			X	X	X		X	
	7.Ürgüp	X	X		X	X	X		X	

**Kaynaklar:** İşaretlemeye ilişkin verinin nereden alındığı

**Tedbirler:**

a. Kaliteli katı/sıvı yakıt kullanımı
b. Doğalgaz kullanımı
c. Bilgilendirme ve bilinçlendirme çalışmaları
d. Ağaçlandırma çalışmaları/orman alanlarının, yeşil alanların artırılması
e. Motorlu taşıtların egzoz gazı ölçümleri
f. Sanayi kuruluşlarının emisyon izni almaları
g. Sanayi tesislerinin yerleşim yeri dışına çıkarılmaları
h. Denetim
i. Diğer ( Varsa yukarıya ayrılan bölümde belirtiniz).

**I.4. Hava kirliliğinin giderilmesinde, yıl içerisinde, il/ilçelerde karşılaşılan güçlükleri önem sırasına göre rakam ile belirtiniz.**

*I.4. 'de hava kirliliğinin önlenmesinde, yıl içinde, İlinizde karşılaşılan güçlüklerin önem sırasına göre en önemliden az önemliye doğru 1,2,3,4.... şeklinde numaralandırmanız istenmektedir. "Karşılaşılan güçlükler" altında belirtilen maddelerin hepsinin işaretlenmesi zorunlu olmayıp, ilinize uygun maddelerin numaralandırılması gerekmektedir. Bunların haricinde "diğer" olarak belirtilmesi gereken husus varsa, ayrıca belirtilmelidir.*

<b>Karşılaşılan Güçlükler</b>	<b>GEÇEN YILKİ ÖNEM SIRANIZ</b>	<b>BU YILKİ ÖNEM SIRANIZ *</b>	<b>ÖNEM SIRASINDA DEĞİŞİKLİK YAPTIYSANIZ SEBEBİNİ AÇIKLAYINIZ</b>
a. Yeterli denetim yapılamaması	2	2	
b. Ateşçilerin eğitimsiz veya bilinçsiz olması	4	4	
c. Halkın alım gücünün düşük olmasından dolayı kalitesiz yakıt kullanılması	3	3	
d. Kaliteli yakıt temininde zorluklar			
e. Kurumsal ve yasal eksiklikler			
f. Toplumda bilinç eksikliği	1	1	
g. Meteorolojik faktörler			
h. Topografik faktörler			
i. Diğer (Belirtiniz)..... .....			

\*En önemliden az önemliye doğru 1,2,3,4,... şeklinde numaralandırınız. Seçeneklerin hepsinin numaralanması zorunlu olmayıp, ilinize uygun seçenekleri numaralandırınız.

## **BÖLÜM II.SU KİRLİLİĞİ**

### **II.1. İl sınırları içerisinde bulunan su kaynaklarının kalite değerlendirmesi**

*Su kirliliği, II.1.1-II.1-3'de il sınırları içerisinde, yıl içinde, kirliliğe maruz kalmış su kaynaklarının (yüzey, yeraltı ve yüzme suları) adları, kalite sınıfları ile bunların çizelgede belirtilen kirlenme nedenleri dikkate alınarak işaretlenmesi istenmektedir.*

**II.1.1. İl sınırlarında bulunan yüzey sularının kalite sınıflarını Yüzeysel Su Kalitesi Yönetimi Yönetmeliği hükümleri çerçevesinde belirtiniz ve muhtemel kirlenme nedenlerini işaretleyiniz.**

Yüzey Suyu Adı	Kalite sınıfı				Kirlenme Nedenleri								
	1	2	3	4	a	b	c	d	e	f	g	h	i
					Evsel Atıksular	Evsel Kıatı Atıklar	Sanayi Kaynaklı Atıksular	Sanayi Atıkları	Zirai İlaç ve Gübre Kullanımı	Hayvan Yetiştiriciliği	Madencilik Faaliyetleri	Denizcilik Faaliyetleri	Diğer (Belirtiniz)

**Kaynaklar: Yüzey suları ile ilgili kapsamlı bilgi yok.**

**II.1.2. İl sınırlarında bulunan yeraltı sularının kalite sınıflarını Yeraltı Sularının Kirlenmeye ve Bozulmaya Karşı Korunması Hakkında Yönetmelik çerçevesinde belirtiniz ve muhtemel kirlenme nedenlerini işaretleyiniz.**

Yeraltı suyunun bulunduğu bölge	Yeraltı Su Kalite Sınıfı			Kirlenme Nedenleri								
	İyi	Zayıf	Yeterli veri yok	a	b	c	d	e	f	g	h	i
				Evsel Atıksular	Evsel Katı Atıklar	Sanayi Kaynaklı Atıksular	Sanayi Atıkları	Zirai İlaç ve Gübre Kullanımı	Hayvan Yetiştiriciliği	Madencilik Faaliyetleri	Deniz Suyu Girişimi	Diğer (Belirtiniz)
Ürgüp Havzası	X											Yer yer jeolojik formasyona bağlı olarak gelişen Arsenik kirliliği bulunmaktadır.
Gülşehir Havzası	X											
Karahasanlı Havzası	X											
Misli Havzası	X											

**Kaynaklar: DSİ 12. BÖLGE MÜDÜRLÜĞÜ**

**II.1.3. İl sınırlarında bulunan yüzme sularının kalite sınıflarını Yüzme Suyu Kalitesi Yönetmeliği çerçevesinde belirtiniz ve muhtemel kirlenme nedenlerini işaretleyiniz.**

İlimizde yüzme suyu bulunmamaktadır.

**II.2. Yıl İinde, İl sınırları iindeki il/ilelerde atıksuların yol atıđı kirlenmenin nedenlerini uygun seenekleri “X” ile iřaretleyerek belirtiniz.**

*II.2. 'de, il sınırları ierisindeki yerleřim merkezlerinde (il merkezi ve ilelerin her biri iin) atıksulardan kaynaklanan kirliliđin nedenlerinin izelgenin altında belirtilen maddeler dikkate alınmak ve (X) koymak suretiyle iřaretlenmesi istenmektedir. izelgede geen “İl Merkezi” ifadesiyle, İliniz Bykřehir Belediyesi ise, Bykřehir Belediyesine bađlı ileler, deđilse merkez ile kastedilmektedir.*

Yerleřim Yerinin Adı		Atık Sulardan Kaynaklanan Kirliliđin Nedenleri												
		a	b	c	d	e	f	g	h	i	j	k	l	m
Merkez	1.Merkez													
	1.Acıgl		x	x										
İleler	2.Derinkuyu	x												
	3.Glřehir		x											
	4.Hacıbektař		x											
	5.Avanos													
	6.Kozaklı		x											
	7.rgp													

Acıgl Belediyesi Arıtma Tesisi Kanalizasyon Bađlantısı Yok.

**Kirlilik Nedenleri:**

- Kanalizasyon řebekesinin olmaması veya yetersiz olması
- Yerleřim yerlerinde evsel nitelikli atıksuların arıtılmaması
- Byk sanayi kuruluřlarının atıksularını arıtmaması
- Kk sanayilerde toplu arıtmanın olmaması
- Foseptik ukurların sađlıklı řekilde inřa edilmemesi
- Foseptik atıkların vidanjrlerle ekildikten sonra geliřigzel yerlere bořaltılması
- Zirai mcadele ilalarının kullanımı
- Kimyasal gbre kullanımı
- Arıtma tesisi kapasite verimlerinin yetersiz olması
- Arıtma tesisinde grevli olan personelin yetersiz olması
- Hayvancılık atıkları
- Maden atıkları
- Diđer (Yukarıda ayrılan blmde belirtiniz).

**II.3. Su kirliliğinin önlenmesi amacıyla alıcı ortamlarda aşağıdaki tedbirlerden hangilerinin alındığını çizelgede (x) işareti koyarak belirtiniz.**

*II.3.'de, su kirliliğinin önlenmesi amacıyla her bir alıcı su ortamı için, çizelgenin altında belirtilen maddelerin dikkate alınarak tedbirlerin çizelgede işaretlenmesi istenmektedir.*

Alıcı Ortamın Adı	Su Kirliliğinin Önlenmesi Amacıyla Alınan Tedbirler								
	a	b	c	d	e	f	g	h	i
Deniz									
1.									
2.									
.									
Göller									
1.									
2.									
3.									
Akarsular									
1.Kızılırmak	x	x	x	x	x		x	x	
Havzalar									
1.Kızılırmak	x	x	x	x	x		x	x	
Yeraltı Suları									
1.									
2.									
3.									
.									
Jeotermal Kaynaklar									
1.									
2.									
3.									
.									
Diğer Alıcı Su Ortamları									
1.									
2.									
.									

**Kaynaklar:** İşaretlemeye ilişkin verinin nereden alındığı

**Alınan Tedbirler:**

- Kanalizasyon şebekesinin yapılması ya da yenilenmesi
- Aritma tesisi /deniz deşarjı /depolama alanları yapılması
- Yerleşim merkezinde foseptik kullanılması
- Tarımsal faaliyetlerde kullanılan zirai mücadele ilacı ve gübrenin aşırı ve yanlış kullanımının önlenmesi
- Yönetmelikler çerçevesinde denetim yapılması
- Deniz araçlarının atıklarını boşaltabilmeleri için uygun yerlerin hazırlanması
- Sanayi kuruluşlarının atıksuları için deşarj izni alması
- Toplumsal bilgilendirilme ve bilinçlendirme faaliyetleri
- Diğer (Yukarıda ayrılan bölümde belirtiniz).



**II.4. Su kirliliğinin giderilmesinde/önlenmesinde il sınırları içerisinde karşılaşılan güçlükleri en önemliden az önemliye doğru numara vererek (1,2,3,...) işaretleyiniz.**

*II.4'de su kirliliğinin giderilmesinde/önlenmesinde il sınırları içerisinde karşılaşılan güçlüklerin önem sırasına göre en önemliden az önemliye doğru 1,2,3,... şeklinde numaralandırmanız istenmektedir. "Karşılaşılan güçlükler" altında belirtilen maddelerin hepsinin işaretlenmesi zorunlu olmayıp, ilinize uygun maddelerin numaralandırılması gerekmektedir.*

<b>KARŞILAŞILAN GÜÇLÜKLER</b>	<b>GEÇEN YILKI ÖNEM SIRANI Z</b>	<b>BU YILKI ÖNEM SIRANI Z*</b>	<b>ÖNEM SIRASINDA DEĞİŞİKLİK YAPTIYSANIZ SEBEBİNİ AÇIKLAYINIZ</b>
a. Yeterli denetim yapılamaması	2	2	
b. Mali imkansızlıklar nedeniyle arıtma tesislerinin kurulamaması	3	3	
c. Kurumsal ve yasal eksiklikler	4	4	
d. Toplumda bilinç eksikliği	1	1	
e. Diğer (Belirtiniz)..... .....			

\*En önemliden az önemliye doğru 1,2,3,...şeklinde numaralandırınız. Seçeneklerin hepsinin numaralanması zorunlu olmayıp, ilinize uygun seçenekleri numaralandırınız.

## BÖLÜM III.TOPRAK KİRLİLİĞİ

### III.1. İlinizde toprak kirliliğine neden olan kaynakları önem sırasına göre rakam ile işaretleyerek\* belirtiniz.

III.1'de, il sınırları içerisinde toprak kirliliğine neden olan kaynakların önem sırasına göre, en önemliden, az önemliye doğru, 1,2,3,4.... şeklinde numaralandırılması istenmektedir. Toprak kirliliğine neden olan kaynaklar altında belirtilen maddelerin hepsinin işaretlenmesi zorunlu olmayıp, ilinize uygun maddelerin numaralandırılması gerekmektedir.

Kirlenme Kaynağı	GEÇEN YILKI ÖNEM SIRANI Z	BU YILKI ÖNEM SIRANI Z*	ÖNEM SIRASINDA DEĞİŞİKLİK YAPTIYSANIZ SEBEBİNİ AÇIKLAYINIZ
a. Sanayi kaynaklı atık boşaltımı	3	3	
b. Madencilik atıkları			
c. Vahşi depolanan evsel katı atıklar	1	1	
d. Vahşi depolanan tehlikeli atıklar			
e. Plansız kentleşme			
f. Aşırı gübre kullanımı	4	4	
g. Aşırı tarım ilacı kullanımı	3		
h. Hayvancılık atıkları	2	2	
i. Diğer (Belirtiniz)..... .....			

\*En önemliden az önemliye doğru 1,2,3,4,... şeklinde numaralandırınız. Seçeneklerin hepsinin numaralanması zorunlu olmayıp, ilinize uygun seçenekleri numaralandırınız.

**Kaynaklar:** Verinin nereden alındığı

**III.2. Toprak kirliliğinin önlenmesi amacıyla il sınırları içerisinde, aşağıdaki tedbirlerden hangilerinin alındığını önem sırasına göre rakam \* ile belirtiniz.**

III.2'de, toprak kirliliğinin önlenmesi amacıyla il sınırları içerisinde belirtilen tedbirlerden hangileri alınıyor ise, bunların önem sırasına göre, en önemliden, az önemliye doğru, 1,2,3,4.... şeklinde numaralandırılması istenmektedir. Maddelerin hepsinin işaretlenmesi zorunlu olmayıp, ilinize uygun maddelerin numaralandırılması gerekmektedir.

ALINAN TEDBİRLER	GEÇEN YILKI ÖNEM SIRANI Z	BU YILKI ÖNEM SIRANI Z *	ÖNEM SIRASINDA DEĞİŞİKLİK YAPTIYSANIZ SEBEBİNİ AÇIKLAYINIZ
a. Sanayi/Madencilik tesislerinin sıvı, katı ve gaz atıklarının mevzuata uygun olarak bertarafının sağlanması	1	1	
b. Kentleşmenin Çevre Düzeni Planlarına uygun olarak gerçekleştirilmesi			
c. Mevzuata uygun olarak gübreleme, ilaçlama ve sulamanın yapılması	4	4	Gıda, Tarım ve Hayvancılık İl Müdürlüğü İlaçlama ve Sulamanın Önüne Geçildiğini Belirtiyor
d. Erozyon mücadele çalışmaları	3	3	
e. Geri dönüşüm/yeniden kullanım uygulamaları	2	2	
f. Diğer (Belirtiniz)..... .....			

\*En önemliden az önemliye doğru 1,2,3,4,... şeklinde numaralandırınız. Seçeneklerin hepsinin numaralanması zorunlu olmayıp, ilinize uygun seçenekleri numaralandırınız.

**BÖLÜM IV.ÖNCELİKLİ ÇEVRE SORUNLARI**

**IV.1. Aşağıdaki Konu Başlıklarını Dikkate Alarak, yıl sonu itibariyle, İl Sınırları İçinde Görülen Çevre Sorunlarını Önem ve Önceliklerine Göre Rakam (Önem sırasına göre en önemliden az önemliye doğru 1,2,3,4,5,..... şeklinde numaralandırınız) Vererek Sıralayınız. Tüm sorunları numaralandırmak zorunlu olmayıp, iliniz için geçerli olan sorunları öncelik sırasına göre numaralandırmanız yeterlidir.**

IV.1'de, sıralanan çevre sorunları dikkate alınarak, yıl sonu itibariyle, il sınırlarınız içerisinde, görülen bu sorunların önem ve önceliklerine göre, en önemliden en az önemliye doğru 1,2,3,4,5... şeklinde numaralandırılması istenmektedir. Tüm sorunları numaralandırmak zorunlu olmayıp, iliniz için geçerli olan sorunları öncelik sırasına göre numaralandırmanız yeterlidir. Ayrıca çizelgede yer alan her çevre sorunu için iliniz sınırları içinde geçerli olan nedenleri işaretleyiniz.

NOT: Ölçüm değerleri, göstergeler, her bölümün sonundaki sonuç ve değerlendirme kısımları, konularına göre şikayet sayısı, şikayetin ceza ile sonuçlanma oranı, konularına göre ceza sayısı, yapılan denetimler sonucu edinilen deneyimler vb. çevre sorunlarının hangi alanda yoğunlaştığı konusunda yol gösterici olabilir.

ÇEVRE SORUNLARI	GEÇEN YILKI ÖNEM SIRANIZ	BU YILKI ÖNEM SIRANI Z *	ÖNEM SIRASINDA DEĞİŞİKLİK YAPTIYSANIZ SEBEBİNİ AÇIKLAYINIZ
a. Hava kirliliği	3	3	
b. Su kirliliği	1	1	
c. Toprak kirliliği			
d. Atıklar	2	2	
e. Gürültü kirliliği			
f. Erozyon			
g. Doğal çevrenin tahribatı (Orman, Mera, Sulak alan, Kıyı, Biyolojik çeşitlilik ve habitat kaybı)	4	4	

\*En önemliden az önemliye doğru 1,2,3,4,... şeklinde numaralandırınız. Seçeneklerin hepsinin numaralanması zorunlu olmayıp, ilinize uygun seçenekleri numaralandırınız.

#### IV.2. İl Sınırları İçerisinde IV.1'de Tespit Edilen Her Bir Öncelikli Çevre Sorunu ile İlgili Olarak; Yukarıda IV.1'de Belirlemiş Olduğunuz Öncelik Sırasına Göre;

IV.2'de, IV.1'de sıralanan her bir öncelikli çevre sorunları dikkate alınarak;

- Çevre sorununun nedenlerini,
- Bu nedenlerde daha çok hangi faktör veya sektörlerin etkili olduğunu,
- Çevreye vermiş olduğu olumsuz etkilerini
- Bu sorunların giderilmesinde karşılaşılan güçlüklerini,
- Bu sorunları gidermek amacıyla alınan, alınması planlanan veya alınması gereken tedbirlerin neler olduğunu,
- Ayrıca bu başlık altında yer almasını istediğiniz diğer görüşlerinizi belirten bilgi notunu,

sistemik ve yeterli seviyede açıklayınız.

## ÖNCELİKLİ ÇEVRE SORUNU

İlimizde Acıgöl Organize Sanayi Bölgesi ve Boğaz köyünde bulunan ve 2013 yılı Ortalarında ıslah OSB niteliğine kavuşan sanayi bölgesi bulunmaktadır. Acıgöl OSB'nin atıksu arıtma tesisi inşaat halindedir.

Islah OSB'de yıllarca tüzel kişilik kazanamaması nedeniyle sıkıntılar yaşanmıştır. Tehlikeli atık işleyen firmalara Atıksu Arıtma Tesisi yaptırılmış, ÇED sürecinde olan tesislere fosseptik taahhüdü ile kısa vadeli çözümler üretilmeye çalışılmıştır. Islah OSB için AAT' hız verilmesi yönünde görüşmeler yapılmıştır.

Ayrıca ilçe Belediyelerimizde Acıgöl, Gülşehir'in AAT'si yapım aşamasındadır. Belde Belediyeleri ise mali imkansızlık nedeniyle AAT için sıkıntılar bulunmaktadır.

İlimizin diğer bir sorunu vahşi depolama alanlarıdır. Kapadokya İl Özel İdareleri ve Belediyeler Birliğinin düzenli depolama tesisi faaliyete geçmiştir. Bununla birlikte Acıgöl, Gülşehir, Karapınar, Ortahisar, Uçhisar, Nar, Sulusaray, Çat, Nevşehir Belediyeleri vahşi depolama rehabilitasyon projelerini Çevre Yönetimi Genel Müdürlüğüne göndermişlerdir. Ancak Küçük beldeler için rehabilitasyon konusunda sıkıntılar vardır. Ayrıca ilimizde hayvan gübrelerinden dolayı yoğun şikayetler bulunmaktadır.

İlimiz hava kirliliği olarak 1. Derecede kirli iller sınıfında yer almaktadır. Bunun nedeni PM miktarındaki artıştır. İlimizde hava kirliliği ölçüm istasyonu bir adet olup bulunduğu alan küçük sanayi bölgesine yakın ,doğalgaz alt yapı çalışmaları ve kentsel dönüşüm çalışmalarının yoğun olarak yapıldığı yerdedir. Bu nedenle ölçüm sonuçları ilin genelini yansıtmamaktadır. Bunun yanısıra katı yakıt satıcıları ve endüstriyel tesisler Müdürlüğümüzce denetlenmektedir.