



ÇEVRESEL ETKİ DEĞERLENDİRMESİ, İZİN VE DENETİM
GENEL MÜDÜRLÜĞÜ

Hava Kalitesi Bülteni

Ağustos, 2016

1. GENEL BİLGİLER

Bakanlığımız online hava kalitesi izleme sürecine 2005 yılında başlamıştır.

Söz konusu istasyonlardan elde edilen anlık ölçüm sonuçları www.havaizleme.gov.tr adresinden anlık olarak kamuoyu bilgisine sunulmaktadır.

2008 yılında Bakanlığımız sorumluluğunda yer alan Avrupa Birliğinin 96/62/EC, 99/30/EC, 2000/69/EC, 2002/3/EC, 2004/107/EC ve 2008/50/EC sayılı direktiflerinin ulusal mevzuata yansıtılması sonucu Hava Kalitesi Değerlendirme ve Yönetimi (HKDY) Yönetmeliği 06.06.2008 tarih 26898 sayılı Resmi Gazete' de yayımlanarak yürürlüğü girmiştir. Söz konusu Yönetmelik gereği ölçülmesi/analiz edilmesi gereken parametreler; kükürtdioksit, azot oksitler, ozon, karbonmonoksit, Partikül madde (PM10 ve PM2.5), Benzen, Kurşun, Arsenik, Nikel, Kadmiyum, Benzo(a)Piren, Ozon öncül maddeler ve gaz halindeki toplam civa olup, Tablo-1' de yer alan uyum takviminde verilen süreçlerde bölgesel merkezlerin yapılanması ile birlikte bu parametrelerin izlenmesi gerçekleştirilecektir.

Online hava kalitesi izleme sürecinin başladığı ilk yıllarda toplam 81 adet istasyonda

kükürtdioksit ve partikül madde parametreleri izlenirken günümüz itibarıyla ülke gelinde kurulu bulunan hava kalitesi izleme istasyon sayısı toplam 210 adete ulaşmıştır. Bu istasyonlardan 174 adedinde PM10, 34 adedinde PM2.5, 182 adet SO2, 97 adet NOx, 59 adet O3 ve 45 adet CO parametreleri ölçülmektedir. Hava kalitesi izleme sürecinde AB gerekliliklerinin sağlanabilmesi için söz konusu yönetmelikte yer alan bölge ve alt bölgeleri içeren bölgesel yapılanma sürecine bakanlığımızca 2009 yılında başlanıldığından Bölgesel yapılanma ile birlikte hava kalitesi izlenen parametreler artırılmaktadır.

Partiküler maddenin esas kaynakları fabrikalar, enerji tesisleri, yakma tesisleri, inşaat faaliyetleri, yangınlar ve rüzgârdır. Partiküllerin boyutu aerodinamik çapları 2,5 µm'den küçük olanlar PM2,5 ve 10 µm'den küçük olanlar PM10 olarak tanımlanmaktadır. Bu partiküller solunum sisteminde depolanabilirler.

Partiküler Madde (PM10-PM2.5): hava içinde askıda bulunan partiküllerin çeşitli ve kompleks karışımını içerir. Partiküler madde doğal ve antropojenik faaliyetler sonucu oluşur (Poschl,2005). Partiküler maddenin esas kaynakları fabrikalar, enerji tesisleri, yakma tesisleri, inşaat faaliyetleri, yangınlar ve rüzgârdır. Partiküllerin boyutu aerodinamik çapları 2,5 µm'den küçük olanlar PM_{2,5} ve 10 µm'den küçük olanlar PM₁₀ olarak tanımlanmaktadır. Bu partiküller solunum sisteminde depolanabilirler.

T.C. Çevre ve Şehircilik Bakanlığı

Çevresel Etki Değerlendirmesi,
İzin ve Denetim Genel Müdürlüğü

Laboratuvar, Ölçüm ve İzleme
Dairesi Başkanlığı

Hava Kalitesi İzleme Şube
Müdürlüğü

Haymana Yolu 5. Km

Gölbaşı / ANKARA

Tel: 0312 498 21 50

Fax: 0312 498 21 66

www.havaizleme.gov.tr

Kükürt Dioksit (SO2) : Ana kaynağı kükürt oranı yüksek yağların, kömür ve linyitin yakılmasıdır. SO₂ ayrıca

kükürt oranı yüksek bronz ve tunçun eritilmesiyle ortaya çıkıyor. SO₂ parametresi sırası ile ısınma, sanayi ve trafik bölgeleri ile oluşan bir kirleticidir.

Azotoksitler (NOx) : İnsan sağlığını en çok etkileyen azot oksit türü olması itibari ile, NO₂ kentsel bölgelerdeki en önemli hava kirleticilerinden biridir. NO₂ parametresi sırası ile trafik, ısınma ve sanayi bölgeleri ile oluşan bir kirleticidir.

Karbonmonoksit (CO): Renksiz, kokusuz, ve tatsız bir gaz olup karbon içeren yakıtların eksik yanması ile ortaya çıkar. Birincil bir hava kirleticisi olan karbonmonoksit, oksijen eksikliği, tutuşma sıcaklığı, yüksek sıcaklıkta gazın kalıcılık zamanı ve yanma odası türbülansı gibi etkenlerden birinin eksikliğinde tam olmayan bir yanma sonucunda CO₂ yerine meydana gelmektedir.

Ozon (O3) : Yer seviyesi ozon (troposferik) kirliliği atmosfere doğrudan salınmamaktadır. Güneş ışığının etkisiyle, atmosfere salınan azot oksitler ve uçucu organiklerin karmaşık kimyasal tepkimeleri neticesinde oluşmaktadır. Bu sebeple azot oksit ve uçucu organik kirleticileri ozon öncül kirleticiler olarak da tanımlanmaktadır. Azot oksitler ve uçucu organik kirleticilerinin temel kaynakları olan trafik, çözücü kullanımı ve sanayi tesisleri dolaylı olarak yer seviyesi ozon kirliliğine yol açmaktadır.

Benzen : Uçucu organik bileşiklerin (UOB'ler) göz tahrişinden kansere kadar insan sağlığı üzerinde çok çeşitli doğrudan etkileri ve troposferik ozon oluşumuna sebep olduğu için ekosistem üzerine dolaylı etkileri vardır. UOB'ler arasında kanser yaptığı kanıtlanmış ve kent atmosferinde trafik, endüstri gibi birçok kaynaktan salınım yapan benzen kirleticisi ayrı bir öneme sahiptir.

Polisiklik aromatik hidrokarbonlar (PAH) : İki ya da daha fazla benzen halkasına sahip hidrofobik karakterli

organik bileşiklerdir. PAH'lar doğal ya da insan kaynaklı olarak organik bileşiklerin eksik yanması sonucu oluşurlar. PAH insan kaynaklı ve doğal kaynaklı oluşmaktadır.

Kurşun (Pb): Mavimsi veya gümüş grisi renğinde yumuşak bir metaldir. Kurşunun tetraetil veya tetrametil gibi organik bileşiklerinin yakıt katkı maddesi olarak kullanılmaları nedeniyle kirleticisi parametre olarak önem gösterirler. Uçuculuklarının diğer petrol bileşiklerinden daha fazla olması nedeni ile ilave edildiği yakıtın da uçuculuğunu artırır.

Kadmiyum (Cd): Gümüş beyazı renğinde bir metaldir. Havada hızla kadmiyum oksite dönüşür. Havadaki kadmiyum fume konsantrasyonu 1 mg/m³ limitini aşması durumunda, solunumdaki akut etkileri gözlemek mümkündür.

Nikel (Ni) : Gümüşümsü beyaz renkli sert bir metaldir. Nikel biyolojik sistemlerde adenosin, trifosfat, aminoasit, peptit, protein ve deoksiribonükleik asitlerle kompleks oluştururlar. Havadaki nikel bileşiklerinin solunması sonucunda, solunum savunma sistemi ile ilgili olarak; solunum borusu irritasyonu, tahribatı, immunolojik değişim, alveoler makrofaj hücre sayısında artış, silia aktivitesi ve immünite baskısında azalma gibi anormal fonksiyonlar meydana gelir.

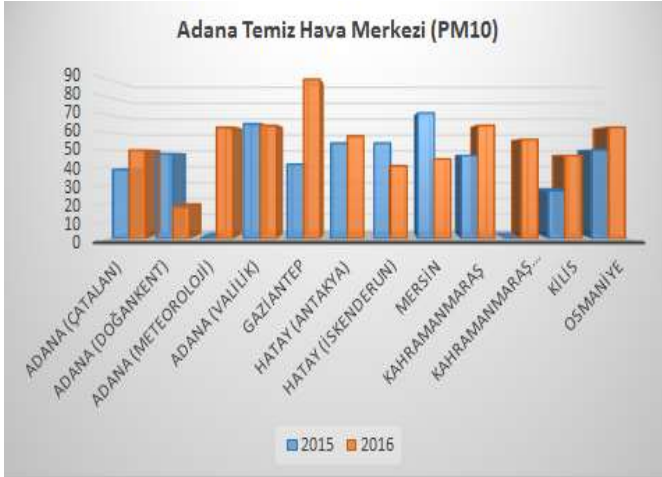
Arsenik (As) : Doğada çok az miktarda bulunan arsenik genellikle oksijen, klor ve kükürtle bileşik halde bulunur. Bitve hayvanlarda ise karbon ve hidrojenle bileşik yapar. Çoğu arsenik bileşiğinin özel bir tadı ve kokusu yoktur. Çevrede bulunan arsenik buharlaşmaz, çoğu arsenik bileşiği suda çözünür, arsenik bulaşmış maddelerin yanmasıyla havaya karışabilir, havadan yere inerek birikebilir, parçalanmaz, ancak bir türden diğerine dönüşebilir. Solunum ve sindirim yollarıyla vücuda alınabilir.

Tablo.1 İnsan Sağlığı ve Ekosistemin Korunması İçin Hava Kalitesi Sınır Değerleri

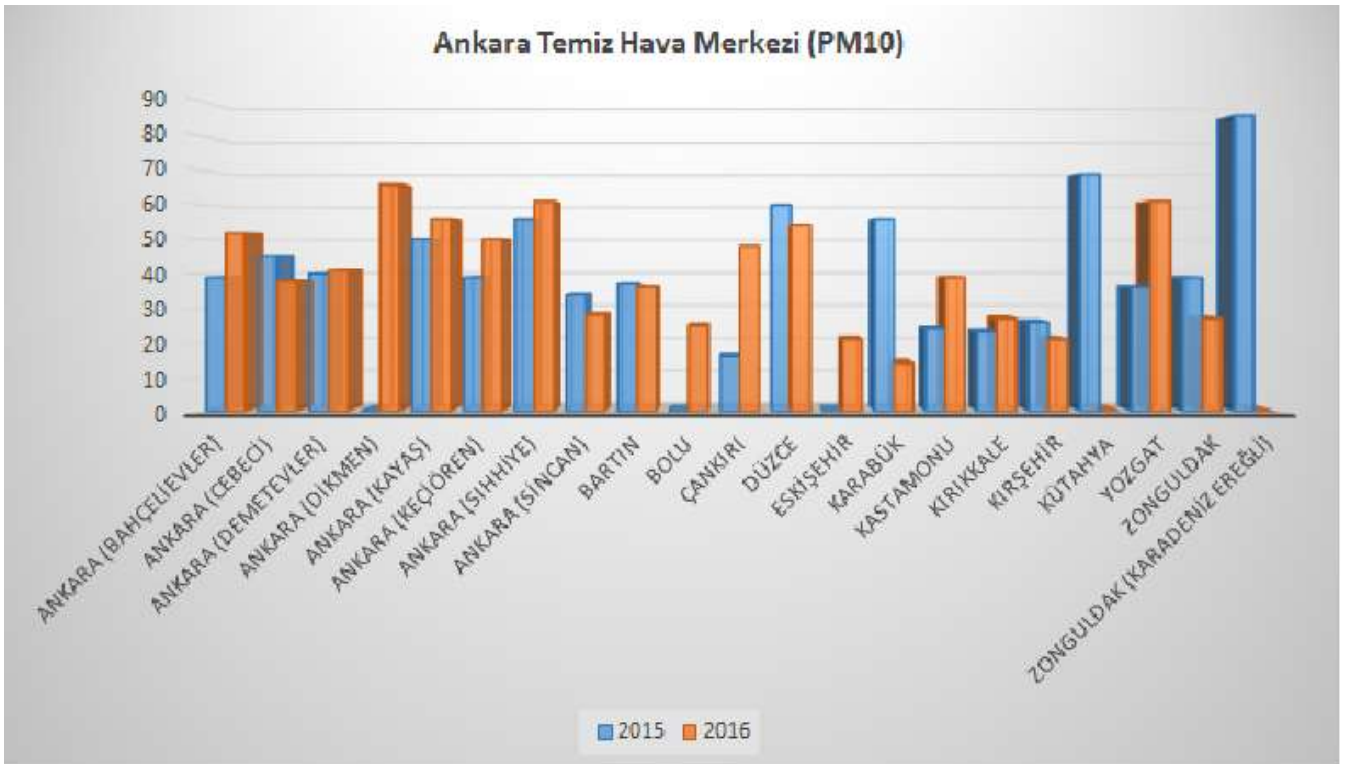
Kirlenici Parametreler	Ölçüm Periyodu	Sınır Değerler		Uyum Takvimi
		Ülkemizde Uygulanan (2016)	AB Ülkelerinde Uygulanan	
Kükürdioksit SO ₂ (µg/m ³)	Saatlik	440	350	1.1.2019 1.1.2014
	Günlük	200	125	
	Uyarı Eşiği (3 ardışık saat)	500	500	
	Saatlik Aşım Sayısı	-	24	
	Günlük Aşım Sayısı	-	3	
	Yıllık Ekosistem	20	20	
Partikül Madde PM ₁₀ (µg/m ³)	Günlük	80	50	1.1.2019
	Yıllık	52	40	
	Günlük Aşım Sayısı	-	35	
Azotdioksit NO ₂ (µg/m ³)	Saatlik	280	200	1.1.2024
	Yıllık	52	40	
	Uyarı Eşiği (3 ardışık saat)	400	400	
	Saatlik Aşım Sayısı	-	18	
Azotoksitler NO _x (µg/m ³)	Yıllık (Ekosistem)	30	30	1.1.2014
Karbonmonoksit CO (mg/m ³)	8 Saatlik Ortalama	12	10	1.1.2017
Ozon O ₃ (µg/m ³)	8 Saatlik Ortalama	120	120	1.1.2022
	Bilgi Eşiği (saatlik)	-	180	
	Uyarı Eşiği (saatlik)	-	240	
Benzen C ₆ H ₆ (µg/m ³)	Yıllık	10	5	1.1.2021
Kurşun Pb (µg/m ³)	Yıllık	0.8	0.5	1.1.2019
Arsenik (ng/m ³) As (ng/m ³)	Yıllık	-	6	1.1.2020
Kadmiyum Cd (ng/m ³)	Yıllık	-	5	1.1.2020
Nikel Ni (ng/m ³)	Yıllık	-	20	1.1.2020
Benzoapiren B(a)p (ng/m ³)	Yıllık	-	1	1.1.2020

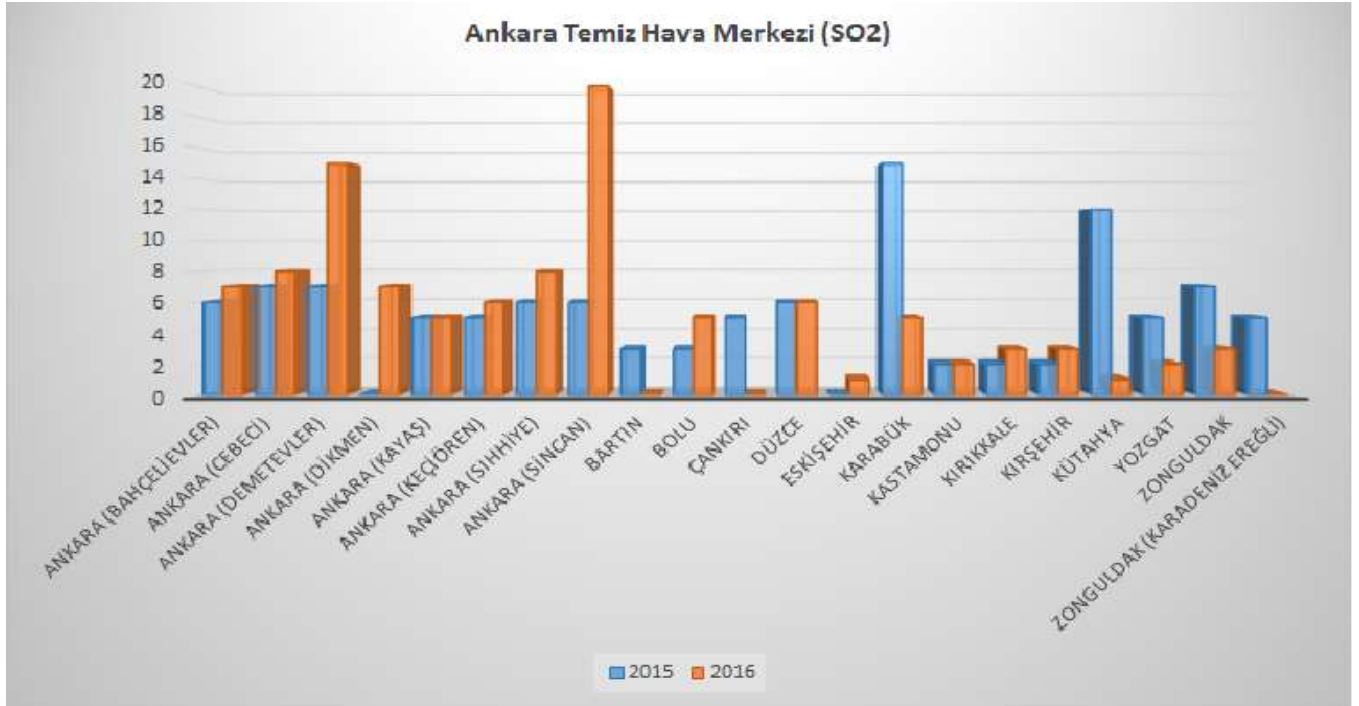
2. YILLIK ÖLÇÜM SONUÇLARI

Her bir bölge bazında kurulu bulunan hava kalitesi izleme istasyonlarında ölçülen kükürtdioksit ve partikül madde 2015 yılı Ağustos ayı ölçüm sonuçları 2016 yılı Ağustos ayı ölçüm sonuçları ile karşılaştırılmış olup sonuçlar aşağıdaki tablolarda yer almaktadır.

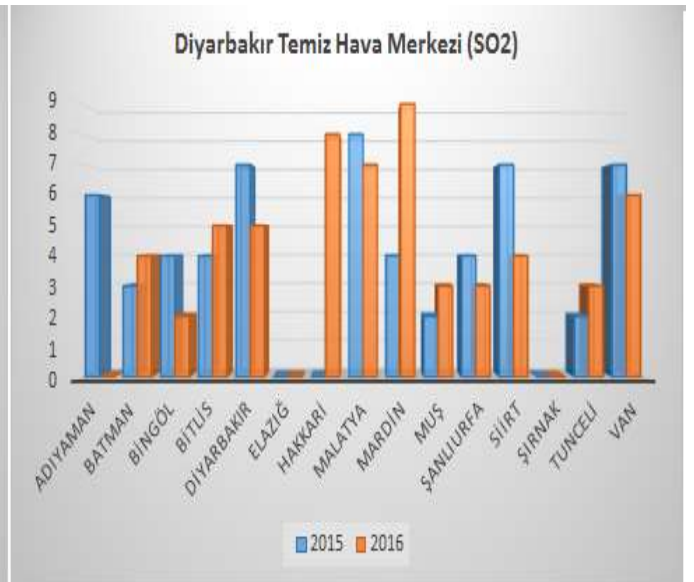
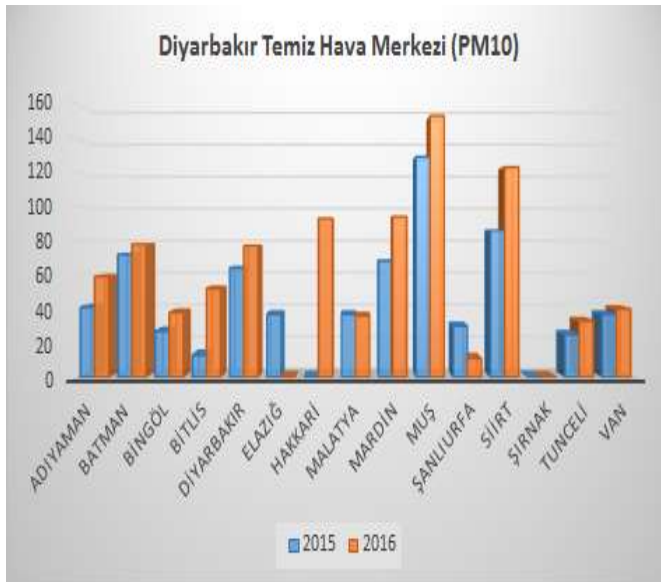


Adana THM bağlı illerden partikül madde(pm10) emisyonları açısından Adana(Doğankent), Mersin ve Hatay-İskenderun istasyonlarında gözle görülür bir şekilde azalma varken diğer istasyonlarda genel itibariyle bir artma söz konusudur. Kükürtdioksit emisyonlarına baktığımızda Kilis ve Osmaniye istasyonlarında azalma varken Adana Doğankent istasyonunda belirgin bir artış yaşanmıştır. Ortalama SO2 emisyonları 2015 yılına nazaran 1 µg/m³ seviyesinde artma görülmüştür. Ortalama kükürtdioksit emisyonu bölgede 5 µg/m³ 'tür. Toz emisyon ortalaması ise 55 µg/m³ 'tür.

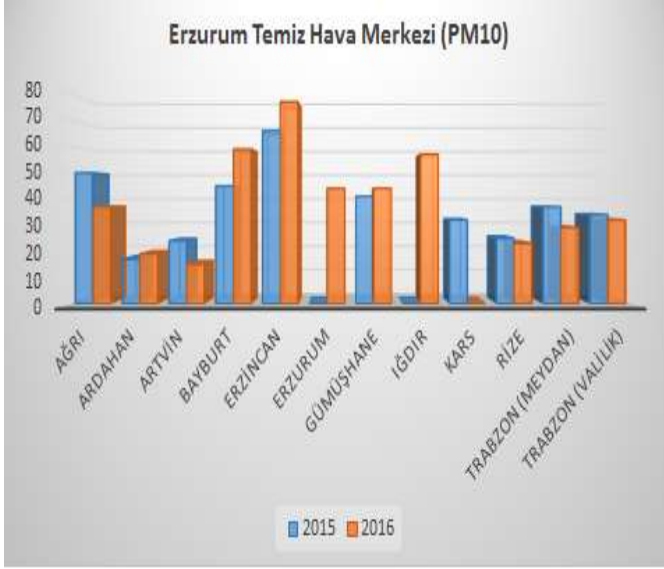




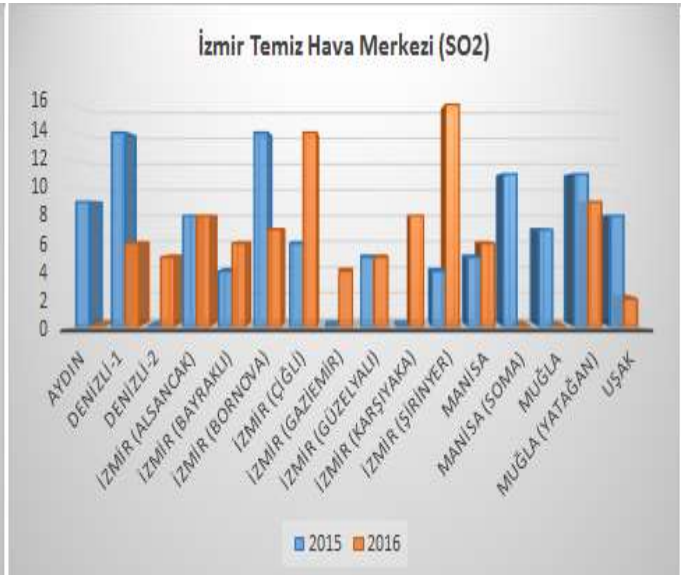
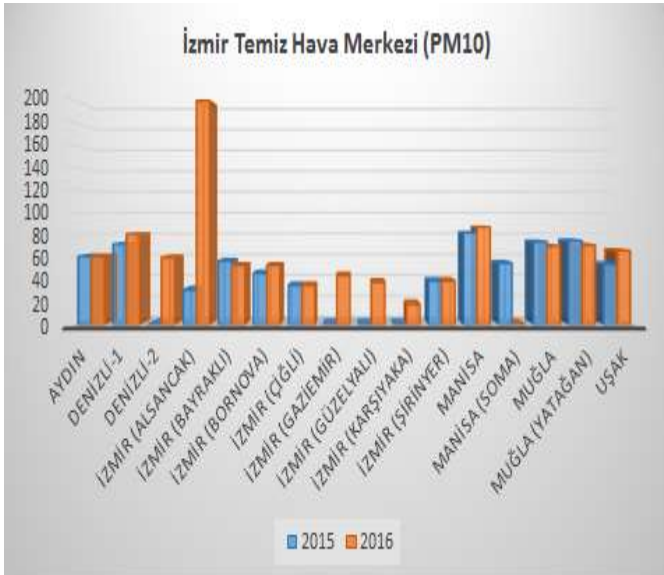
Ankara THM bağlı illerden partikül madde emisyonları açısından incelendiğinde; Zonguldak, Kırşehir, Düzce ve Karabük istasyonlarında azalma görülürken özellikle Karabük istasyonunda %50'den fazla azalma vardır. Kükürtdioksit emisyonlarında ise; Karabük ve Kütahya istasyonlarında %50'den fazla iyileşme görülürken tam tersine Ankara-Demetevler ve Ankara-Sincan istasyonlarında artış mevcuttur. Ortalama kükürtdioksit emisyonu bölgede $6 \mu\text{g}/\text{m}^3$ 'tür. Toz emisyon ortalaması ise $40 \mu\text{g}/\text{m}^3$ 'tür.



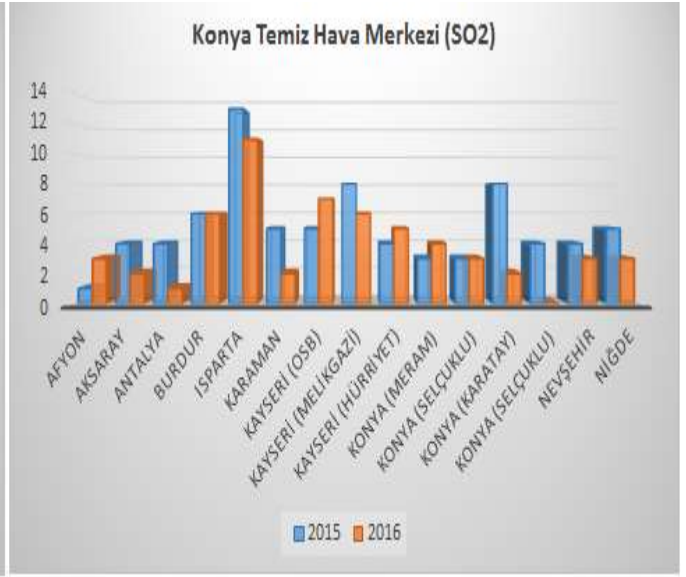
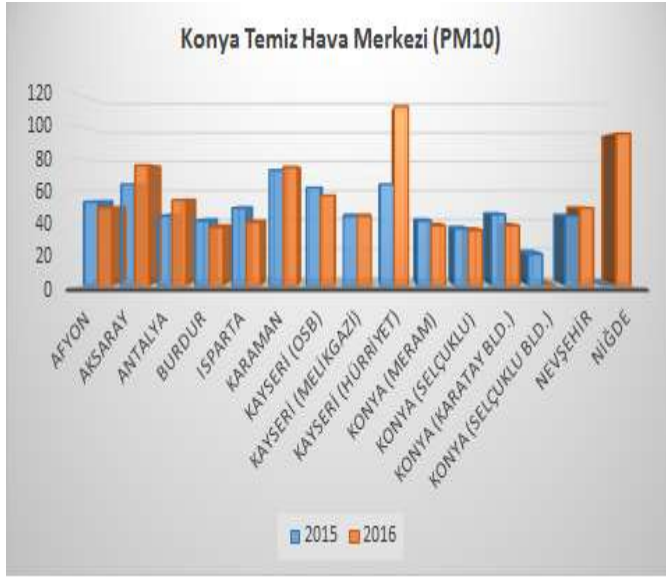
Diyarbakır THM bağlı illerin geneli itibari ile toz emisyonları açısından artış mevcuttur. Ancak günlük toz limiti olan $80 \mu\text{g}/\text{m}^3$ sadece Hakkari, Mardin, Muş ve Siirt istasyonlarında aşılmıştır. Bu artışın arkasında çöl tozlarının olduğu düşünülmektedir. Kükürtdioksit emisyonları açısından bölge geçen sene itibari ile Diyarbakır ve Siirt istasyonlarında azalma mevcut olup Mardin istasyonunda artış olduğu grafikten okunmaktadır. 2016 yılı Ağustos ayı içerisinde bir önceki seneye nazaran bölgede ortalama SO₂ konsantrasyon değerlerinde herhangi bir artma



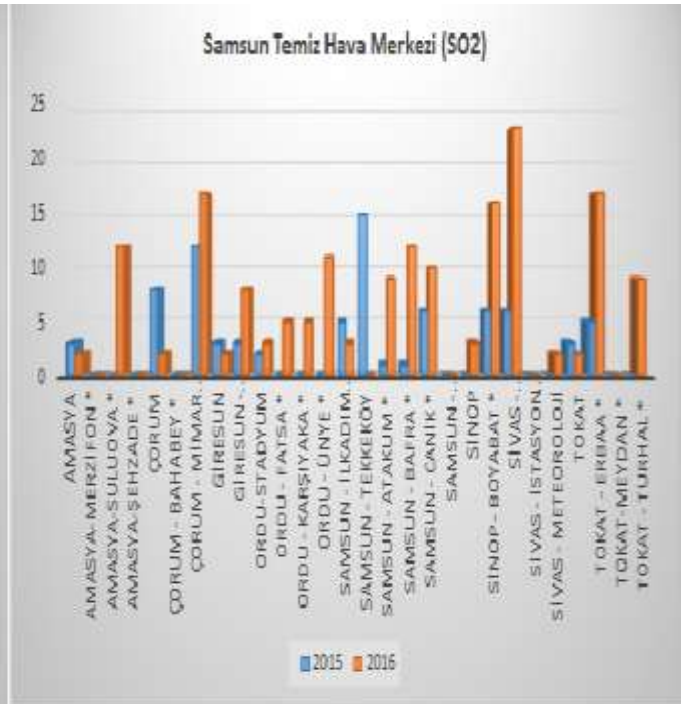
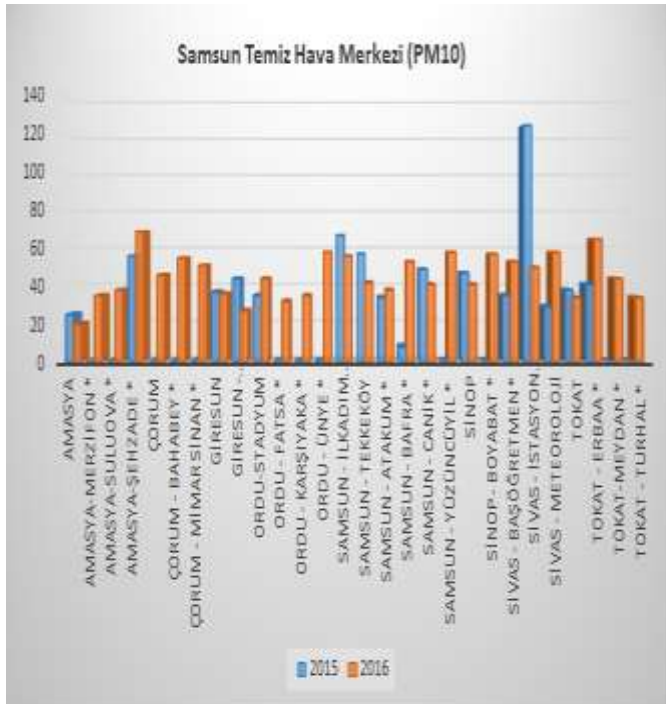
Erzurum THM bağlı illerden kükürtdioksit emisyonları açısından Trabzon-Meydan geçen sene ile aynı değerde SO2 konsantrasyonuna sahipken diğer tüm istasyonlarda SO2 konsantrasyonlarında azalma görülmektedir. Ayrıca partikül madde emisyonlarında sınır değeri aşılmamıştır. Toz emisyonlarında ise; Ağrı, Artvin ve Trabzon-Meydan istasyonlarında azalma gözlenirken Erzincan ve Bayburt istasyonlarında artma görülmüştür. Ortalama kükürtdioksit emisyonu bölgede $3 \mu\text{g}/\text{m}^3$ 'tür. Toz emisyon ortalaması ise $40 \mu\text{g}/\text{m}^3$ 'tür.



İzmir THM bağlı illerden kükürtdioksit emisyonları açısından 2016 yılı Ağustos ayı, 2015 yılı Ağustos ayı değerleri karşılaştırıldığında bölge genelinde 2016 yılında $1 \mu\text{g}/\text{m}^3$ bir azalma meydana gelmiştir. Özellikle Denizli-1, İzmir-Bornova ve Uşak istasyonlarında %50'den fazla azalma görülmüştür. Toz emisyonları ise; 2016 yılı Ağustos ayı, İzmir-Alsancak haricinde $18-87 \mu\text{g}/\text{m}^3$ civarında seyretmektedir. Denizli-2, Manisa ve İzmir-Alsancak istasyonları sınır değeri olan $80 \mu\text{g}/\text{m}^3$ 'ı geçmiştir. Bölge genelinde toz ortalamaları yaklaşık $65 \mu\text{g}/\text{m}^3$ 'tür.

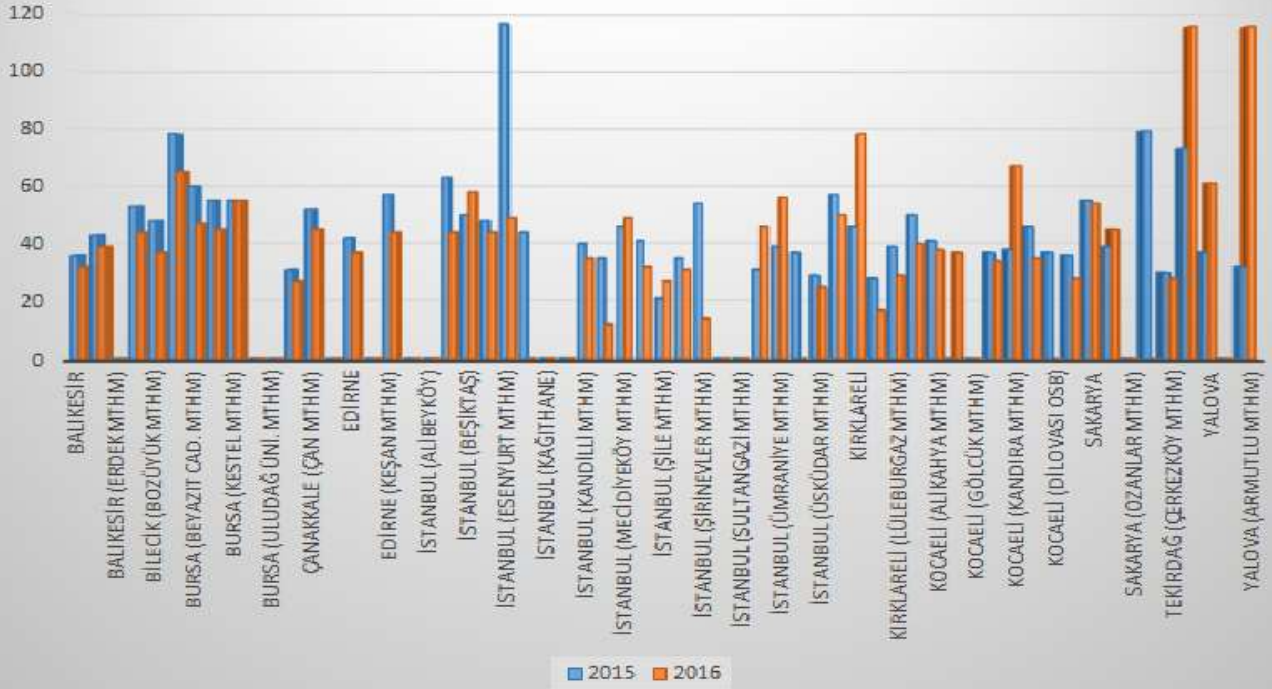


Konya THM bağlı illerde kükürtdioksit emisyonları açısından 2016 yılı Ağustos ayı, 2015 yılı Ağustos ayı değerleri karşılaştırıldığında bölge genelinde 2016 yılında yaklaşık $1 \mu\text{g}/\text{m}^3$ 'lük bir azalma meydana gelmiştir. Özellikle Konya-Karatay Bld. İstasyonunda belirgin bir düşüş görülmektedir. Toz emisyonlarında ise, bölge genelinde artma mevcut olup, ancak bölgedeki Kayseri-Hürriyet ve Niğde istasyonları dışında hiçbir istasyonda $80 \mu\text{g}/\text{m}^3$ sınır aşılmamıştır. Bölge genelindeki toz ortalamaları ise yaklaşık $57 \mu\text{g}/\text{m}^3$ 'tür.

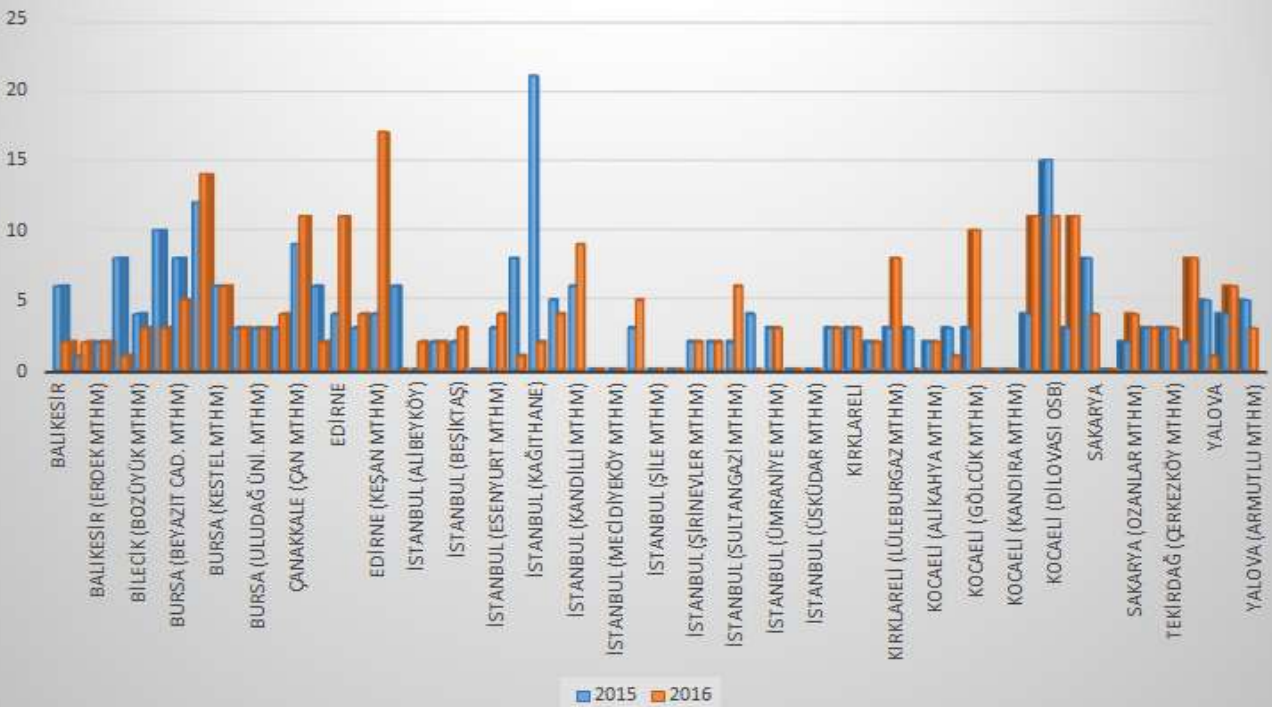


Samsun THM bağlı illerde kükürtdioksit emisyonları açısından 2016 yılı Ağustos ayı, 2015 yılı Ağustos ayı değerleri karşılaştırıldığında bölge genelinde $3 \mu\text{g}/\text{m}^3$ artış meydana gelmiştir. Toz emisyonları açısından incelendiğinde bölgede hiçbir istasyonda $80 \mu\text{g}/\text{m}^3$ sınırı aşılmamış olup bölge genelinde toz konsantrasyonu ortalama $45 \mu\text{g}/\text{m}^3$ 'tür. Özellikle Giresun-Gemilerçekeği, Samsun-Tekkeköy ve Sivas-İstasyonkavşağı istasyonlarında belirgin bir düşüş göze çarpmaktadır.

Marmara Temiz Hava Merkezi (PM10)



Marmara Temiz Hava Merkezi (SO2)



Marmara THM bağlı illerde kükürtdioksit emisyonları açısından Balıkesir, Bursa ve İstanbul-Kağıthane istasyonlarında farkedilebilir ölçüde azalma mevcutken Kocaeli-Gölcük Kocaeli-YeniköyMTHM istasyonlarında artış meydana gelmiştir. Bölge genelinde geçen seneye nazaran SO2 konsantrasyonlarında herhangi bir fark meydana gelmemiştir. Toz emisyonları açısından incelendiğinde; Ağustos ayları baz alındığında 2015 yılında $47 \mu\text{g}/\text{m}^3$ olan toz konsantrasyonu 2016 yılında $4 \mu\text{g}/\text{m}^3$ azalarak $43 \mu\text{g}/\text{m}^3$ olmuştur. Tekirdağ-Merkez MTHM ve Yalova Armutlu MTHM dışında hiçbir istasyonda sınır değeri olan $80 \mu\text{g}/\text{m}^3$ aşılmamıştır. Özellikle İstanbul(Esenyurt) istasyonunda %50'den fazla azalma dikkat çekmektedir.