



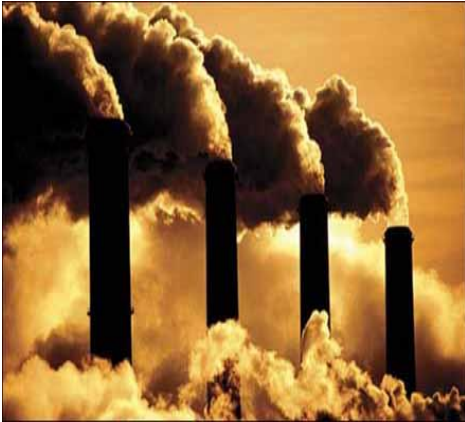
T.C.
BİLECİK VALİLİĞİ
ÇEVRE VE ŞEHİRCİLİK İL MÜDÜRLÜĞÜ

BESİHANELER VE ÇEVRE SORUNLARI (KOKU YÖNETMELİĞİ)



- * Gün geçtikçe artan nüfusun hayvansal kaynaklı protein gereksinimini yeterli düzeyde karşılayabilmek amacıyla, hayvancılığın yoğun şekilde yapılması zorunlu hale gelmiştir.
- * Ancak bu durum yerleşim merkezlerine yakın işletmelerde çevre kirliliği açısından bir takım sorunları da beraberinde getirmiştir

Çevre kirliliđi; hava, su ve toprak gibi ortamlardaki doğal dengenin insan faaliyetleri sonucunda ortaya çıkan madde ve enerji artıklarıyla olumsuz yönde bozulması olarak tanımlanır.



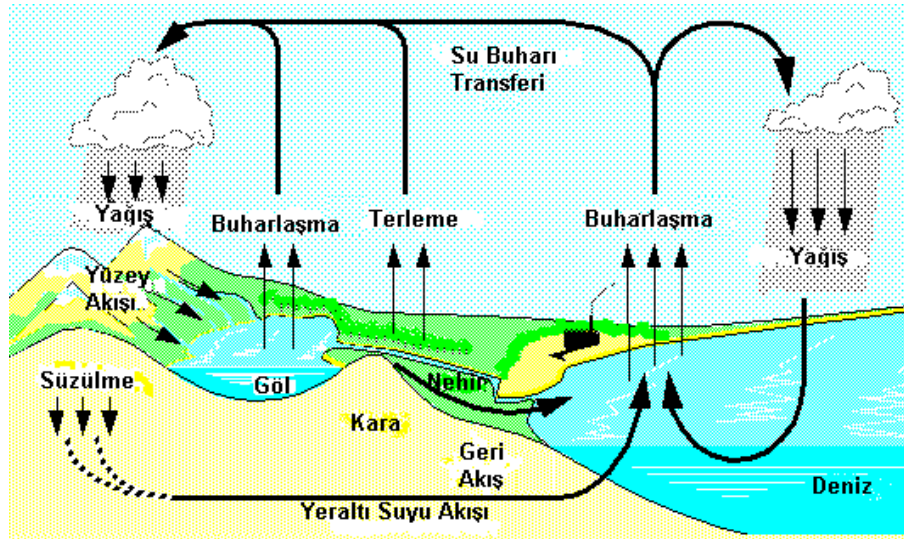


- * Şekilde de görüldüğü üzere besihaneler kapalı yada yarı açık olarak faaliyetlerini sürdürmektedir. Oluşan katı gübreler ve sıvı atıklar usulüne uygun olarak depolanıp, rehabilite edilmezse alıcı ortamda ciddi çevre kirliliğine yol açmaktadır.



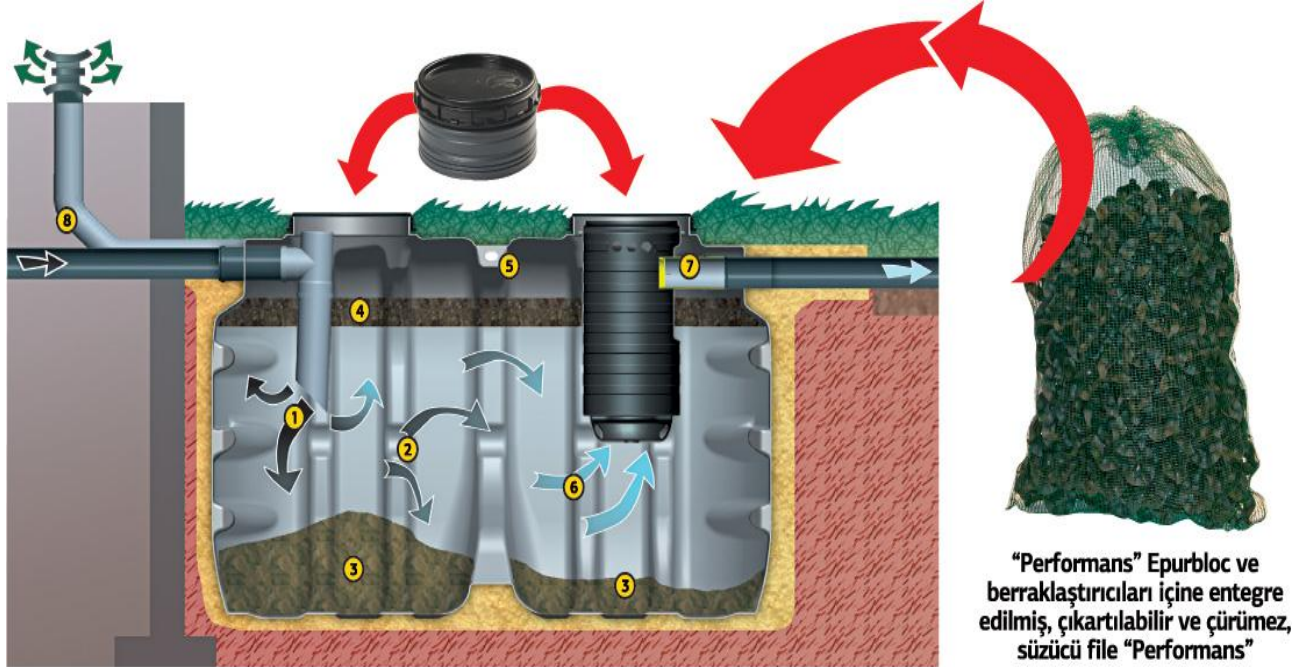
- * Hayvansal atıkların çevreye zararı barınak dışında ortaya çıkan zararlı atıklar; gübre, idrar ve atık suların uygun depoda toplanmaması, ölen hayvanların çukurlara gömülerek üzerine kireç dökülmemesi, kesimhane ve yem depolarının yeterli kapasitede olmaması gibi nedenler ve bu olumsuz koşulların yarattığı **koku** ve **görüntü** kirliliğini kapsayan çevre kirliliği şeklinde oluşmaktadır.

- * Atık sular düşük killi toprağa sahip işletme arazilerinde bir yerüstü su kaynağına ulaşım onu kirletinceye kadar toprak yüzeyinde akışına devam etmektedir, geçirgen toprak özelliğine sahip arazilerdeyse bu su toprak boyunca aşağılara doğru sızarak yer altı suyunu kirletmektedir.



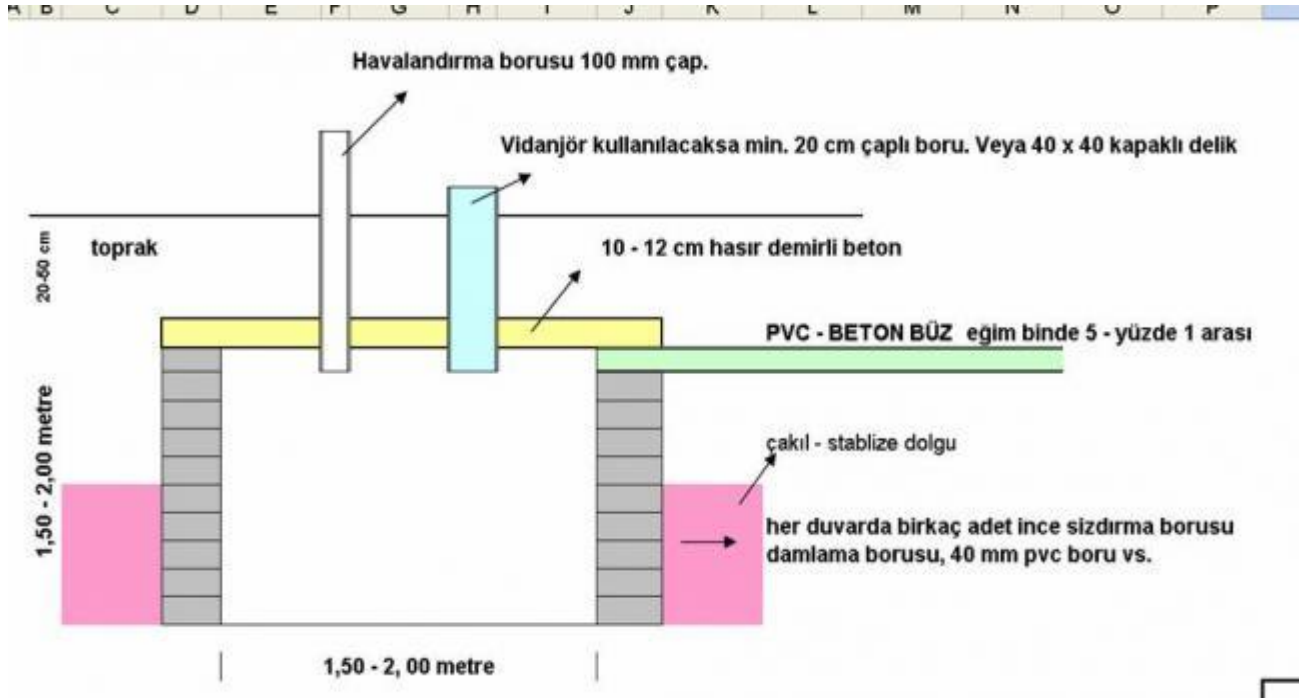
Kapalı ve Yarı Açık Besihanelerde Hayvansal ve Evsel atıksular sızdırmaz fosseptiklerde biriktirilerek, vidanjör vasıtasıyla en yakın atıksu arıtma tesisine taşınmak suretiyle bertarafının yapılması gerekmektedir.

SIZDIRMASIZ FOSSEPTİK (TANK ŞEKLİNDE)



"Performans" Epubloc ve berraklaştırıcıları içine entegre edilmiş, çıkartılabilir ve çürümez, süzücü file "Performans"

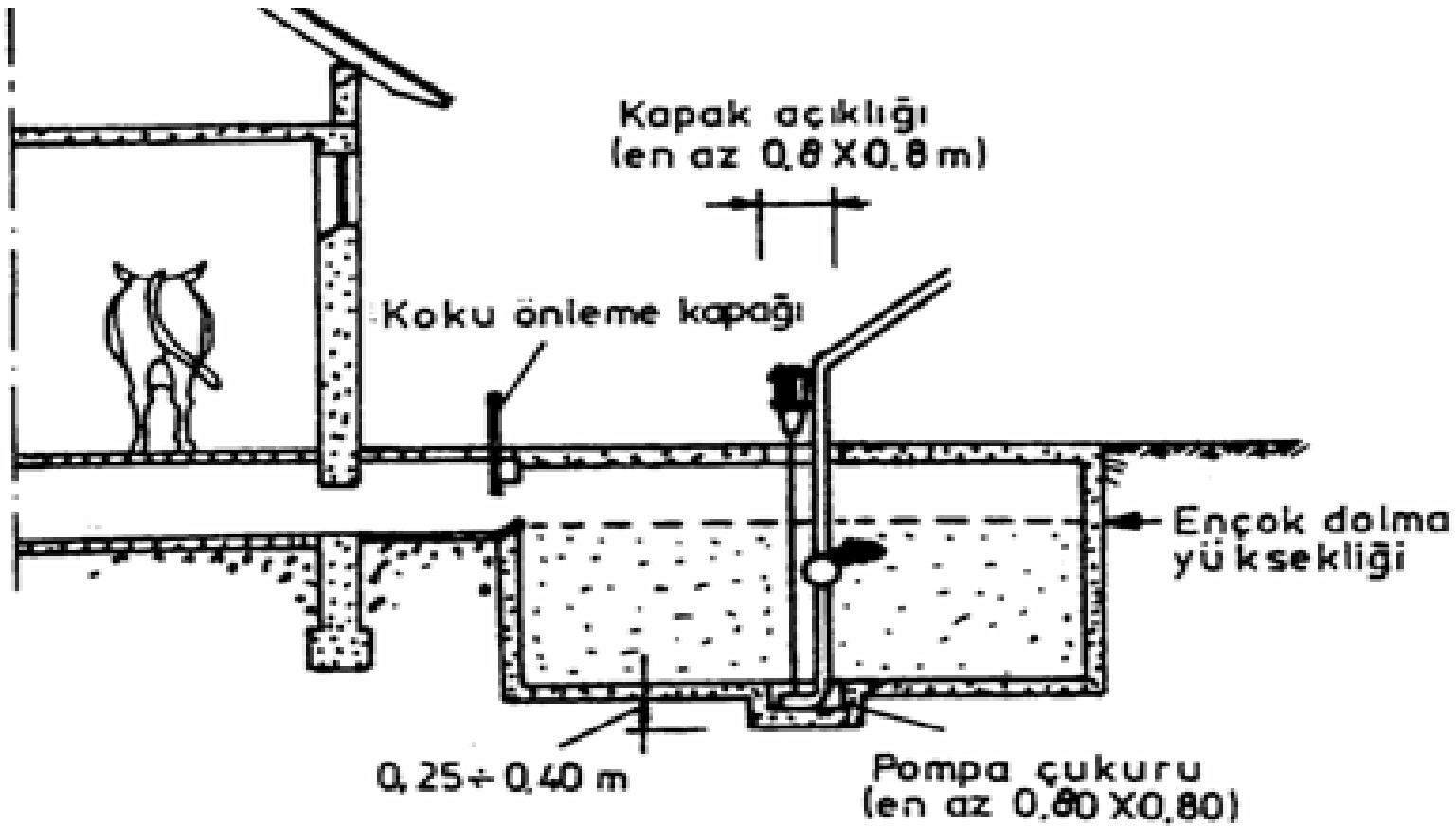
SIZDIRMASIZ FOSSEPTİK (Betonarme)





T.C.
ÇEVRE VE ŞEHİRCİLİK
BAKANLIĞI

HEDEF2023
"Yerleşebilir Çevre ve Marka Şehirler"



Hayvan barınaklarından elde edilen gübre uygun bir şekilde depolanmadığında içerisindeki besin elementleri ve mikroorganizmalar yüzey ve taban suyu kirliliğine neden olabilir. Gübrenin depolanması üreticilere bitkisel üretim için en iyi besin kaynağı kullanımına olanak verir.

- * Fakat bir yerde biriktirilecek gübre iyi bir şekilde depolanmazsa insan ve hayvan sağlığı için çevre kirliliği riski yaratabilir. Bu yüzden barınaklarda oluşan atıklar (sıvı ve katı gübre) araziye uygulanıncaya kadar çevre kirliliği yaratmayacak şekilde korunmalıdır.

- * Katı gübre gereken önlemler alınmadan ve yağmur suyuna maruz bırakılmış bir şekilde depolanması nedeniyle, gübre içinde bulunan N (Azot) ve K₂O (Potasyum di Oksit) miktarının azalmasına neden olmaktadır. Yanlış depolanan gübreden N (Azot)'un süzülmesi yüzey ve yeraltı sularında kirliliğe neden olur. Bundan dolayı işlenmek ve araziye uygulanmak üzere depolanan gübre gerekli önlemler alınarak korunmalıdır.

- * Hayvan gübresinde su kirliliğine neden olan esas olarak 4 unsur yer almaktadır. Bunlar; **azot**, **fosfor**, **patojen mikroorganizmalar** ve **organik maddedir**. Gübre içindeki bitki besin elementlerinin kaybolmaması, gübrenin araziye dağıtımının kolaylaşması ve içindeki bitki besin elementlerinin, besin maddesi üretiminde kullanılmak üzere yeniden çevrime girmesi açısından, **kapalı ortamda muhafaza edilmesi gerekmektedir**. Açıkta biriktirilen gübre içindeki bakteri ve diğer mikroorganizmalardan kaynaklanan kirlilik, komşu alanlarda sıkıntı yaratabilir.

- * Hayvan barınaklarında gübre ileride değerlendirilmek üzere **kapalı bir depo içerisinde tutulmalıdır**. Gübre işletme içerisinde rasgele açıkta biriktirildiğinde hem **çevre kirliliği**, hem de içerisindeki **kimyasal maddeler nedeniyle hava kirliliği yaratmaktadır**. Bu nedenle her işletmede çıkan gübreyi belirli süreler içerisinde uygun şekilde depolayabilecek gübrelik planlanmalıdır.

- * Gübre depolarının planlanmasında yapının **zemini sızdırmaz olmalı**, sızma oluşursa sıvı atıklar depo ortamında potansiyel kirlilik etkisi yaratmadan boşaltılmalıdır. Gübre depolama tesislerinin kapasitesi doğrudan tahliye veya yüzeysel akıntı ve toprağa karışma yoluyla su kirlenmesini önleyecek şekilde **kapalı** olmalıdır.

KOKU OLUŞTURAN EMİSYONLARIN KONTROLÜ HAKKINDA YÖNETMELİK

19 Temmuz 2013 Tarih Ve 28712 Sayılı Resmi Gazete

Amaç

MADDE 1 - (1) Bu Yönetmeliğin amacı, kokuya sebep olan emisyonların kontrolüne ve azaltılmasına yönelik idari ve teknik usul ve esasları düzenlemektir.

- **KOKU AZALTIMINA YÖNELİK TEKNİKLER EK-1 Listesi**
- Hayvan çiftliklerinde;
- 2. Maddesi
 - 2.1. Ahırların temiz ve kuru tutulması,
 - 2.2. Nem tutmayan zemin kaplamaları kullanılması,
 - 2.3. Tesisin çevredeki birimlerle olan uzaklığına göre kapasite sınırlaması getirilmesi,
 - 2.4. Hayvanların beslenme rejimini değiştirerek koku emisyonunun azaltılması,

- ◉ ÜÇÜNCÜ BÖLÜM
- ◉ Koku Emisyonu İçin Hüküm ve Sınır Değerler
- ◉ Koku emisyonu oluşturan bazı tesisler için hükümler
- ◉ **MADDE 7 - (1)** Aşağıda belirtilen tesisler için bu maddede belirtilen esaslara uyulması gereklidir.

b) Kümesler ve ahırlar:

1) Bu Yönetmeliğin yürürlüğe girmesinden sonra yeni tesislerin yerleşim alanına olan asgari uzaklığı, dokuzuncu fıkrada yer alan Asgari Mesafe Eğrisi grafiğinden belirlenen değerin altında olamaz. Şayet yüksek kokulu atık gaz filtre edilerek koku problemi gideriliyorsa, asgari uzaklık belirlenen değerin altında olabilir.

2) Tam bir temizlik ve kuruluk sağlanır.

3) Koku giderme ünitelerine sahip havalandırma sistemi bulunur.

4) Katı dışkıları için sızdırmaz bir depolama platformu yapılır ve depolamadan kaynaklanarak çevreyi rahatsız edecek sorunlar giderilir. (koku veya sinek gibi)

5) Kümeler ve ahır ile sıvı dışkı kanalları ve konteynerleri arasında koku önleyici tedbirler alınır.

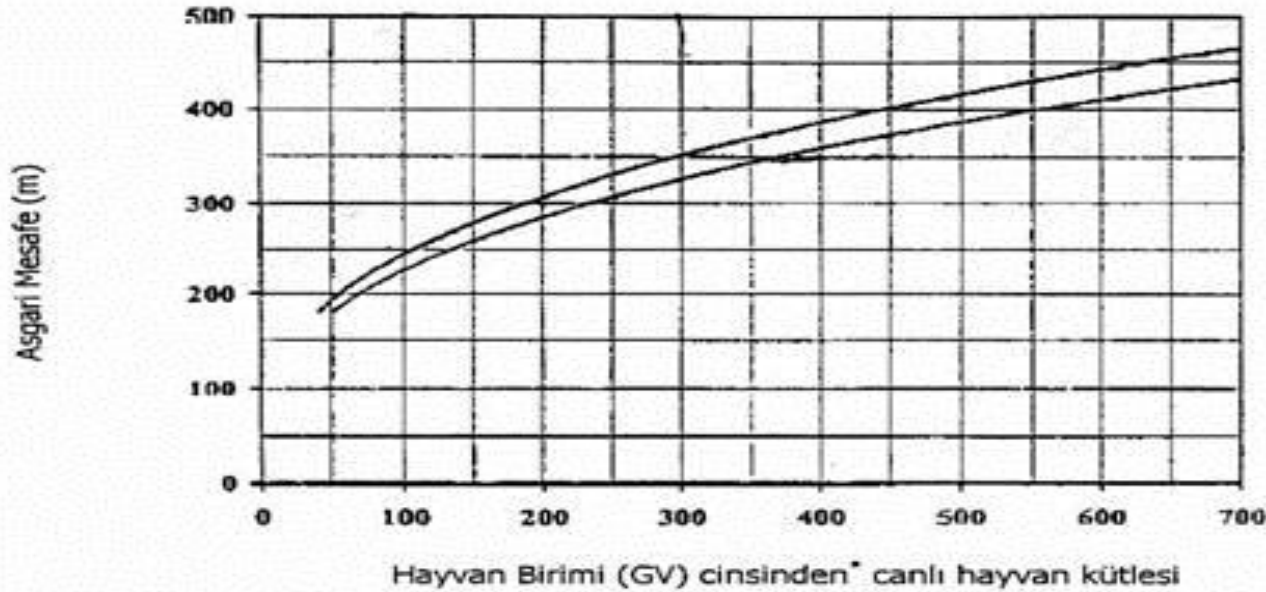
6) Sıvı dışkıları, sızdırmaz alanlar ve kapalı kanallardan geçirilerek ahırların dışında kapalı konteynerlerde veya eşdeğer emisyon azaltma tedbirleri alınmış yerlerde depolanır.

7) Sıvı ve katı dışkıların öncelikle uygun şekilde bertarafı sağlanır. Bununla beraber; bertarafı için uygun koşullar sağlanamadığında, kullanılacak **dışkının depo kapasitesi olarak en az üç aylık miktar dikkate alınarak belirlenir.** Bu maddelerin değerlendirilme yerleri ve süreleri ile **kompostlama, kurutma veya atık gaz tesisleri gibi uygun tesislerde işleme tabi tutulma durumu dikkate alınarak, yetkili merci tarafından artırılabilir veya azaltılabilir.**

8) Canlı hayvan kütlesi 0-50 GV arasında olan tesisler için asgari mesafe şartı aranmaz.

9) Asgari Mesafe Eğrisi aşağıdaki şekildedir. Üstteki eğri, kümes hayvanları için geçerli olan asgari mesafe eğrisini, alttaki ise büyükbaş ve küçükbaş hayvanlar için geçerli olan eğriyi gösterir.

10) Büyükbaş/küçükbaş hayvanları cinsinden, hayvan yeri sayısını canlı hayvan kütesine dönüştürme faktörleri aşağıda gösterilmiştir. Barındırma yönteminden büyük ölçüde farklı üretim yöntemleri için ortalama münferit hayvan kütesi (büyükbaş/küçükbaş hayvan cinsinden) münferit olarak tespit edilebilir.



Çevre Kanunu

Üçüncü Bölüm

Çevre Korunmasına İlişkin Önlemler Ve Yasaklar :

Kirletme Yasağı

Madde 8 - Her türlü atık ve artığı, çevreye zarar verecek şekilde, ilgili yönetmeliklerde belirlenen standartlara ve yöntemlere aykırı olarak doğrudan ve dolaylı biçimde **alıcı ortama vermek, depolamak, taşımak, uzaklaştırmak ve benzeri faaliyetlerde bulunmak yasaktır.**

Kirlenme ihtimalinin bulunduğu durumlarda ilgililer kirlenmeyi önlemekle; kirlenmenin meydana geldiği hallerde kirleten, kirlenmeyi durdurmak, kirlenmenin etkilerini gidermek veya azaltmak için gerekli tedbirleri almakla yükümlüdürler.

İDARİ YAPTIRIMLAR

- (Koku Yönetmeliğine Göre)
- **MADDE 16 - (1) Şikâyet konusu koku emisyonuna sebep olan işletme/tesisler tarafından;**
- a) 9 uncu maddenin birinci fıkrasının (c) bendinde belirtilen sınır **değerlerin üzerinde çevreye koku emisyonu verilmesi,**
- b) Yetkili merci tarafından verilen sürelerde; işletme/tesis tarafından koku emisyonlarının önlenmesine ilişkin tedbirleri alarak alınan **tedbirlere ilişkin raporun ve/veya ölçüm raporlarının sunulmaması,**
- c) 7 nci madde kapsamında yer alan tesis/işletmelerin alması gereken koku kontrol tedbirlerinin alınmaması durumlarında;

Çevre Kanununun 15 inci ve 20 nci maddelerinde öngörülen idari

yaptırımlar uygulanır.

Çevre Kanunu'nun 20. maddesinin (j) bendinde Kanunda ve yönetmelikte öngörülen yasaklara veya standartlara aykırı olarak veya önlemleri almadan atıkları toprağa verenlere **24.000** Türk Lirası idarî para cezası verilir. **2015/1** sayılı 2872 Sayılı Çevre Kanunu Uyarınca Verilecek İdari Para Cezalarına İlişkin Tebliğ gereği uygulanacak ceza miktarı **46.501 TL'dir.**

Tarım ve Kırsal Kalkınmayı Destekleme Kurumu tarafından verilen destek kredileri kapsamında «Avrupa Birliği Mevzuatı Esas Alınarak hazırlanan Çevre Mevzuatı Kontrol Listesi ve Uygunluk Kontrol Raporunun»

EK-4

Avrupa Birliği Mevzuatı Esas Alınarak Hazırlanan Çevre Mevzuatı Kontrol Listesi İl Müdürlüğümüz tarafından hazırlanmakta olup, şartları sağlamayan besihanelere Kurum görüşü verilmemektedir.

İŞLETMELERİN SAĞLAMASI GEREKEN KRİTERLER TABLOSU

Sıra No	İşletmelerin sağlaması gereken esaslar	EVET	HAYIR	AÇIKLAMA
1	Sanayi Kaynaklı Hava Kirliliğinin Kontrolü Yönetmeliği esas ve hükümleri sağlanıyor mu?			
2	Su Kirliliği Kontrolü Yönetmeliği esas ve hükümleri sağlanıyor mu?			
3	Tehlikeli Maddelerin Su ve Çevresinde Neden Olduğu Kirliliğin Kontrolü Yönetmeliği esas ve hükümleri sağlanıyor mu?			
4	Çevresel Gürültünün Değerlendirmesi ve Yönetimi Yönetmeliği esas ve hükümleri sağlanıyor mu?			

**T.C
BİLECİK VALİLİĞİ
ÇEVRE VE ŞEHİRCİLİK İL MÜDÜRLÜĞÜ**

TEŞEKKÜR EDERİZ.