

ATIK YÖNETİMİ YÖNETMELİĞİ

02.04.2015 tarih ve 29314 sayılı R:G

Dr.Talat MÜFTÜOĞLU
Şube Müdürü

Bilecik Çevre ve Şehircilik İl Müdürlüğü

İNSANLIĞIN ORTAK GELECEĐİ

Çevre insanların ve diđer canlıların yaşamları boyunca ilişkilerini sürdürdükleri ve karşılıklı olarak etkileşim içinde buldukları, **fiziki**, **biyolojik**, **sosyal**, **ekonomik** ve **kültürel** ortam.



Birbirlerine ayrılmaz bir şekilde bađlı ve biri diđerine sürekli etki eden toprak, hava ve su yaşadığımız çevrenin önemli unsurları. Kısaca Çevre canlı varlıkları etkileyen diř tesirlerin tümü.



Atık



Çöp → Ekonomik Değerdir

- ❖ **Atık:** Üreticisi veya fiilen elinde bulunduran gerçek veya tüzel kişi tarafından çevreye atılan veya bırakılan ya da atılması zorunlu olan herhangi bir madde veya materyali,
- **Atık yönetim planı:** Çevreyle uyumlu bir şekilde atık yönetimini sağlamak üzere hazırlanan kısa ve uzun vadeli program ve politikaları içeren planı,
- **Y-Atık getirme merkezi:** Kaynağında ayrı toplanan atıkların geri kazanıma ve/veya bertarafa gönderilmesi amacıyla bırakıldığı merkezleri,
- **Y-Bakiye atık:** İşlenmek üzere atık işleme tesisine kabul edilen atıklardan işlenemeyen veya işlenme sonucunda geriye kalan atıkları, ifade etmektedir.



ATIK NEDİR?

- ❖ Günlük hayatımızın içinde; evlerden, hastanelerden, okullardan, tüm iş yerlerinden, tüm sosyal ve kültürel paylaşım alanlarından ve endüstrinin her alanından her gün binlerce ton atık açığa çıkmaktadır.
- ❖ **Atık yönetimi:** Atığın oluşumunun önlenmesi, kaynağında azaltılması, yeniden kullanılması, özelliğine ve türüne göre ayrılması, biriktirilmesi, toplanması, geçici depolanması, taşınması, ara depolanması, geri dönüşümü, enerji geri kazanımı dâhil geri kazanılması, bertarafı, bertaraf işlemleri sonrası izlenmesi, kontrolü ve denetimi faaliyetlerini,
- ❖ Ülkemizde 1983 yılında çıkarılan çevre kanunu ile atık yönetimi **yasal zorunluluk** haline getirilmiştir.



YÜRÜRLÜKTEN KALDIRILAN MEVZUAT

Bu Yönetmeliğin yürürlüğe girdiği (02.04.2015)tarihten itibaren;

- ✓ 14/3/1991 tarihli ve 20814 sayılı Resmî Gazete’de yayımlanan **Katı Atıkların Kontrolü Yönetmeliği,**
- ✓ 14/3/2005 tarihli ve 25755 sayılı Resmî Gazete’de yayımlanan **Tehlikeli Atıkların Kontrolü Yönetmeliği,**
- ✓ 5/7/2008 tarihli ve 26927 sayılı Resmî Gazete’de yayımlanan **Atık Yönetimi Genel Esaslarına İlişkin Yönetmelik, yürürlükten kaldırılmıştır.**

Bu Yönetmelik ile yürürlükten kaldırılan;

- ✓ 14/3/1991 tarihli ve 20814 sayılı Resmî Gazete’de yayımlanan **Katı Atıkların Kontrolü Yönetmeliğine,**
- ✓ 5/7/2008 tarihli ve 26927 sayılı Resmî Gazete’de yayımlanan **Atık Yönetimi Genel Esaslarına İlişkin Yönetmeliğe, yapılan atıflar bu Yönetmeliğe yapılmış sayılır.**
- ✓ Ancak, 14/3/2005 tarihli ve 25755 sayılı Resmî Gazete’de yayımlanan **Tehlikeli Atıkların Kontrolü Yönetmeliği 1 YIL sonra yürürlükten kalkacak.**
- Bu Yönetmelik, Avrupa Birliği mevzuatına uyum çerçevesinde hazırlanmıştır.

Bu Yönetmeliğin amacı

- Atıkların oluşumundan bertarafına kadar çevre ve insan sağlığına zarar vermeden yönetiminin sağlanmasına,
- Atık oluşumunun azaltılması, atıkların yeniden kullanımı, geri dönüşümü, geri kazanımı gibi yollar ile doğal kaynak kullanımının azaltılması ve atık yönetiminin sağlanmasına,
- Çevre ve insan sağlığı açısından belirli ölçütlere, temel şart ve özelliklere sahip, bu Yönetmeliğin kapsamındaki ürünlerin üretimi ile piyasa gözetimi ve denetimine, ilişkin genel usul ve esasların belirlenmesidir.

Bu Yönetmelik;

- ❑ **Ek-4 atık** listesinde verilen atıkları,
- ❑ **Genişletilmiş üretici sorumluluğu çerçevesinde yönetimi sağlanan elektrikli ve elektronik eşya, ambalaj, araç, pil ve akümülatör ürünlerini, kapsar.**

Bu Yönetmelik hükümleri;

- Atmosfere salınan gaz emisyonları, Radyoaktif atıkları, Atıksuları, Kullanılamaz durumdaki patlayıcıları ve atıklarını, Kontamine olmamış hafriyat toprağını, Kazılmamış kirlenmiş (yerinde) toprak,
- Biyogaz ya da kompost gibi geri kazanım tesisleri ile beraber yakma, yakma veya düzenli depolama tesislerine gönderilen hayvansal atıklar hariç diğer hayvansal yan ürünleri, Hayvan kadavralarını, tarımsal amaçlı kullanılan hayvansal dışkıyı,
- Tarım ormancılık faaliyetlerinde veya doğaya zarar vermeyen ve insan sağlığını tehdit etmeyen prosesler ya da metotlar aracılığıyla biyokütleden enerji üretiminde kullanılan diğer doğal ve zararsız tarımsal veya ormancılık madde ve malzemelerini, **kapsamaz.**

ATIK BİLİNCİ, ÖNCELİKLİ OLARAK ATIK ÜRETİMİNİN AZALTILMASI VE GERİ DÖNÜŞÜMÜN YAYGINLAŞTIRILMASIYLA BAŞLAMALIDIR

Eysel, tıbbi, tehlikeli ve tehlikesiz atıkların kaynağında azaltılması

Atıkların kaynağında ayrı toplanması

Ara depolanması

Gerekli olduğu durumda atıklar için transfer istasyonlarının kurulması

Atıkların taşınması, geri kazanılması, bertarafı

Geri kazanım ve bertaraf tesislerinin işletilmesi ile kapatma, kapatma sonrası bakım, izleme-kontrol süreçlerini içeren bir yönetim biçimidir.

Atık yönetimine ilişkin genel ilkeler

- Atık üretiminin kaçınılmaz olduğu durumlarda atıkların; **yeniden kullanımı, geri dönüşümü ve ikincil hammadde elde etme amaçlı diğer işlemler ile geri kazanılması, enerji kaynağı olarak kullanılması veya bertaraf edilmesi** esastır.
- **Atıkların** kaynağında ayrı toplanması, geçici depolanması, taşınması ve **işlenmesi sırasında** su, hava, toprak, bitki, hayvan ve insanlar için risk yaratmayacak, gürültü, titreşim ve koku yoluyla rahatsızlığa neden olmayacak, doğal çevrenin olumsuz etkilenmesini önleyecek ve böylece **çevre ve insan sağlığına zarar vermeyecek yöntem ve işlemlerin kullanılması esastır.**
- Atıklar, belirtilen şartlara uyulmak kaydıyla üretildikleri yerde geri kazanılabilir. Bakanlık, kendi atıklarını, üretildiği yerde, kendi prosesinde **enerji geri kazanımı hariç** geri kazanan tesisleri **çevre lisansı uygulamasından muaf tutmaya yetkilidir.** Çevre lisansı uygulamasından muaf tutulan tesislerin atık yönetim planında miktar ve türe ilişkin bilgileri vermesi ve atık geri kazanımı, **atık yönetimi ile ilgili mevzuat hükümlerine uyması gerekmektedir.**
- **Mevzuatta lisans alma zorunluluğu getirilen atık türlerini taşıyacak araçlar için taşıma lisansı alınması zorunludur.** Lisans şartı aranmaksızın taşınan **atıkların, ömrünü tamamlamış araçlar hariç görünüş, koku, toz, sızdırma ve benzeri faktörler yönünden çevreyi kirletmeyecek şekilde kapalı araçlarda taşınması zorunludur.**



- **Atıkların, izin ve/veya çevre lisansı almış tesisler, üretici/yetkilendirilmiş kuruluşlar, atık taşımaya yetkili/lisanslı taşıyıcılar dışında üçüncü kişiler tarafından ticari amaçlar ile toplanması, satışı, geri kazanılması ve/veya bertaraf edilmesi, diğer maddelerle ve yakıtlara karıştırılarak yakılması yasaktır.**
- **Ek-2/A'da ve Ek-2/B'de belirtilen faaliyetleri yapan gerçek ve/veya tüzel kişiler Çevre İzin ve Lisans Yönetmeliği doğrultusunda geçici faaliyet belgesi/çevre izin ve lisansı belgesi almakla, tehlikesiz atık toplama-ayırma tesisi için ise İl Müdürlüğünden izin almakla yükümlüdürler**
- **Belediye atıklarının yönetimi, iklim, nüfus, atık miktarı, coğrafi koşullar, optimum taşıma mesafesi göz önünde bulundurularak en geniş bölgenin faydalanabileceği şekilde düzenlenir.**
- Belediye atıklarının hacminin azaltılması, kısmen enerji veya maddesel geri kazanımının sağlanması ve nihai bertarafı amacıyla çevre ile uyumlu fiziksel, kimyasal, biyolojik veya termal teknolojilerin kullanılması esastır.
- Belediyelerin, kuracakları ve/veya kurdurtacakları atık işleme tesislerine ait teknoloji ve projelerin uygulanmasına ilişkin Bakanlıktan uygun görüş alması zorunludur.
- **Belediye atıklarının taşınmasının ekonomik olmasının sağlanması amacıyla taşıma hattında trafik yüküne neden olmayacak şekilde çevresel önlemler alınarak uygun yerlerde aktarma istasyonları kurulabilir.** Bu istasyonlarda toplanan atıkların atık işleme tesislerine taşınması sağlanır. **Aktarma istasyonlarının** koku, toz, gürültü ve görünüş yönünden çevreyi kirletmemesi için, boşaltma işleminin yapıldığı yerlerin, **kapalı olarak inşa edilmesi zorunludur.**
- **Atıkların, Bakanlıkça belirlenen esaslar dışında farklı bir yöntemle toplanması ve ayrılması yasaktır.**



- Atıkların yakılarak bertaraf edilmesinde 6/10/2010 tarihli ve 27721 sayılı R.G yayımlanan Atıkların Yakılmasına İlişkin Yönetmelik uygulanır.
- Atıklar fiziksel, kimyasal ve biyolojik ön işlemler haricinde doğrudan başka bir madde veya atıkla **kariştirilamaz ve/veya seyreltilemez.**
- Atıkların **geçici depolanması atığın üretildiği tesis/kuruluş sınırları içinde yapılır.**
- Atıkların üretiminden ve yönetiminden sorumlu kişi/kurum/kuruluşlar, her aşamasında atıkların **çevre ve insan** sağlığına zarar vermesini önleyecek tedbirleri almakla yükümlüdür.
- **Atık yönetim planını** hazırlama yükümlülüğü verilen gerçek ve/veya tüzel kişi, atık yönetim planını **hazırlayarak sunmak ve onaylatmak/uygun görüş almakla yükümlüdür.**
- Atıkların toprağa, denizlere, göllere, akarsulara ve benzeri alıcı ortamlara dökülmesi, doğrudan dolgu yapılması ve depolanması suretiyle çevrenin kirletilmesi yasaktır.
- Atıklar doğrudan kanalizasyon sistemine **boşaltılmaz**, doğrudan havaya **verilmez**, düşük sıcaklıklarda **yakılmaz**, diğer atıklar ile **kariştirilmez.**
- Bu Yönetmelik kapsamında yer alan ürünlerin çevre ve insan sağlığına zarar vermeyecek şekilde piyasaya arz edilmesi esastır. Tüketicilerin tehlikeli ürünlerden korunması ve ticari işletmelerin mevzuata uygun ve güvenli ürünlerin piyasaya arz edilmesi ile ilgili yasal yükümlülüklerini yerine getirmesini sağlamak amacıyla ilgili teknik ve hukuki düzenlemeler çerçevesinde piyasa gözetimi ve denetimi yapılabilir.
- **Atıklar, bir ara depolama tesisinden bir başka ara depolama tesisine gönderilemez.** Bu tesise kabul edilen atıklar süresi içerisinde ön işlem, geri kazanım ve/veya bertaraf tesislerine gönderilir.
- Kamu kurum ve kuruluşları atıkların **izin/çevre lisansı almış** olan tesislere **gönderilmesi zorunludur.**

- **Tehlikeli atıkların** neden olduğu **çevresel kirlenme ve bozulmadan** kaynaklanan zararlardan dolayı **tehlikeli atığın toplanması, taşınması, geçici ve ara depolanması, geri kazanımı, yeniden kullanılması ve bertarafı faaliyetlerinde bulunanlar müteselsilen sorumludurlar**. Sorumluların bu faaliyetler sonucu meydana gelen zararlardan dolayı genel hükümlere göre de **tazminat sorumluluğu saklıdır**. Atıkların yönetiminden sorumlu kişilerin çevresel zararı durdurmak, gidermek ve azaltmak için gerekli önlemleri **almaması veya bu önlemlerin yetkili makamlarca doğrudan alınması** nedeniyle kamu kurum ve kuruluşlarınca yapılan ve/veya yapılması gereken **harcamalar**, 21/7/1953 tarihli ve 6183 sayılı Amme Alacaklarının Tahsil Usulü Hakkında Kanun hükümlerine **göre atıkların yönetiminden sorumlu olanlardan tahsil edilir**.
- Ara depolama ile toplama-ayırma tesisleri hariç olmak üzere **çevre lisansı bulunan ön işlem, geri kazanım ve/veya bertaraf tesisleri kabul ettikleri atıkları işlem yapmaksızın başka bir tesise Bakanlık onayı olmadan gönderemez**.
- Atık yönetiminden sorumlu olan taraflar, üretimden bertarafa kadar olan süreçte ürünlerin ve atıkların çevreye olan olumsuz etkilerinin azaltılması ve güvenli bir şekilde yönetilmesi amacıyla ilgili personeline eğitim vermek/verdirtmekle, kamuoyunda farkındalık yaratmakla, atık yönetimine ilişkin duyarlılığı geliştirmek üzere sosyal sorumluluk projeleri ve çevre eğitim projeleri yapmakla/katkı sağlamakla, yazılı ve görsel basında spot yayınlar yapmakla veya bu amaçla yapılan çalışmalara katkı sağlamakla **yükümlüdürler**.



Bakanlık görev ve yetkileri

- ❖ Atıkların çevreyle uyumlu bir şekilde yönetimini sağlayan program ve politikaları saptamak, kılavuzlar hazırlamak, eğitim düzenlemek/düzenlettirmekle, Yönetmeliğin uygulanmasına yönelik işbirliği, koordinasyonu sağlamak ve gerekli idari tedbirleri almakla,
- ❖ Atıkların oluşumundan bertarafına kadar yönetimlerini kapsayan tüm faaliyetlerin izlemesini, kontrolünü ve denetimlerini yapmakla ve genişletilmiş üretici sorumluluğu kapsamındaki ürünlerin çevresel açıdan yurt içi piyasaya sürülmesine yönelik kriterleri belirlemekle,
- ❖ **Atık işleme tesislerine çevre lisansı vermekle,**
- ❖ Ulusal, bölgesel ve/veya yerel atık yönetim planı hazırlamak veya hazırlatmakla,
- ❖ Atık yönetim planı hazırlanmasına, uygulanmasına ve izlenmesine ilişkin usul ve esasları belirlemekle,
- ❖ **Sunulan atık yönetim planlarını değerlendirerek, uygulanmasını sağlamak/sağlattırmakla,**
- ❖ Kurum ve kuruluşların yetkilendirilme esaslarını belirlemekle, yetkilendirmekle, bu kuruluşları denetlemekle, Yönetmeliğe ve yetkilendirme esaslarına aykırılık halinde gerekli yaptırımın uygulanmasını sağlamakla ve yetkiyi iptal etmekle,
- ❖ **UATF'lerin kullanımına ve atıkların taşınmasına ilişkin usul/esasları belirlemekle,**
- ❖ **Atık yönetimi faaliyetlerini denetlemekle yükümlüdür.**
- ❖ Bakanlık, gerekli gördüğünde yetkilerini il müdürlüklerine devredebilir.



İl Müdürlüklerinin görev ve yetkileri

- ❖ Yönetmeliğin uygulanmasını sağlamak, denetim yapmakla, Eğitim düzenlemekle,
- ❖ Faaliyette bulunan **üreticileri/atık üreticilerini** tespit ederek, **çevrimiçi bildirim ve beyan** uygulamalarına kayıt ve beyanlarını **sağlatmak ve periyodik olarak denetlemekle,**
- ❖ Atıkların oluşumundan bertarafına kadar tüm **faaliyetlerin kontrolünü ve denetimlerini yapmakla,**
- ❖ **Geçici depolama alanlarına izin vermek ve denetlemekle,**
- ❖ **Tehlikesiz atık toplama-ayırma tesislerine izin vermek ve denetlemekle,**
- ❖ **Çevre İzin ve Lisans Yönetmeliğinde** sorumlu olduğu atık işleme tesislerine **izin/çevre lisansı vermek ve denetlemekle,**
- ❖ **Atık taşınması ile ilgili firmalara ve araçlara taşıma lisansı vermekle,** bu lisansa esas faaliyetlerini kontrol etmekle, iptal etmekle, yenilemekle, **UATF prosedürüne uymakla,**
- ❖ Atıkların taşınması sırasında meydana gelebilecek **kazalarda** her türlü acil önlemleri aldirmekle, koordinasyonu sağlamak ve **kaza raporlarını** yıllık olarak değerlendirerek takip eden yılın **Mart ayı sonuna kadar** Bakanlığa bildirmekle,
- ❖ **Sunulan atık yönetim planlarını değerlendirerek onaylamakla ve uygulanmasını sağlamak/sağlattırmakla,**
- ❖ Atık üreticilerinin Bakanlığın **çevrimiçi uygulamalarını** kullanarak göndermekle yükümlü olduğu **bir önceki yılın bilgilerini içeren atık beyan formunu** çevrimiçi uygulama üzerinden değerlendirmek ve gerekli düzeltmelerin yapılmasını sağlamakla,
- ❖ **Uygunsuzluğun tespiti halinde gerekli yasal işlemleri yapmak ve Bakanlığa bilgi vermekle, yükümlüdür.**



Belediyelerin görev ve sorumlulukları

- ❖ Sorumlulukları çerçevesinde **atık işleme tesislerini kurmak/kurdurmakla**, işletmek/işlettirmekle, ilgili tesislere çevre lisansı almak/aldırmakla,
- ❖ Atıkların yönetimi kapsamında, Yönetmelikle sorumluluk verilen taraflarla birlikte bilinçlendirme ve eğitim faaliyetleri yapmak veya katkıda bulunmakla,
- ❖ Atık yönetimi ile görevli personelin eğitimini sağlamakla, sağlık kontrolünden geçirmekle, mesleki risklerin önlenmesi, bilgi verilmesi dâhil her türlü tedbirin alınması ve organizasyonunun yapılması, gerekli araç ve gereçlerin sağlanması, mevcut durumun iyileştirilmesi için çalışmalar yapmakla, koruyucu, önleyici tedbirleri almakla,
- ❖ Yönetiminden sorumlu olduğu atıkların taşınmasında kullandıkları araçların kaydını tutmakla, **araç takip sistemi kurmakla** ve talep edilmesi halinde kayıtları Bakanlığa/il müdürlüğüne sunmakla,
- ❖ Yönetiminden sorumlu olduğu atıkların oluşumunun önlenmesi ve atık azaltımını da içeren **atık yönetim planlarını hazırlamak**, il müdürlüğüne sunmak, bu plan doğrultusunda çalışmaları yürütmek ve gerekli önlemleri almakla,
- ❖ Atıkların Yakılmasına ve Atıkların Düzenli Depolanmasına Dair Yönetmelik hükümleri kapsamında değerlendirilen tesisleri imar planına işlemekle,
- ❖ **Belediye atıkları mevzuatı kapsamında yönetiminden sorumlu olduğu atıkları kaynağında ayrı toplamak/toplattırmakla, ikili toplama sistemlerini kurmak/kurdurtmakla, toplanan atıklara ilişkin bilgi ve belgeleri sunmakla**,
- ❖ Belirlenen esaslara uygun olarak **atık getirme merkezi kurmak/kurdurtmakla**,
- ❖ Yönetiminden sorumlu olduğu atıkların yetkili olmayan kişiler tarafından toplanmasını, taşınmasını, işlenmesini önlemek amacıyla gerekli tedbirleri almakla, yükümlüdürler.

ATIK ÜRETİCİSİ;

- ✓ Atık üretimini **en az düzeye indirecek** şekilde gerekli tedbirleri almakla,
- ✓ Atıklarını **ayrı toplamak ve geçici depolamakla,**
- ✓ Ürettiği atıklara ve atıkların önlenmesi ile azaltılmasına yönelik olarak hazırlamakla, yükümlü olduğu **atık yönetim planını hazırlayarak sunmakla,**
- ✓ **Ürettiği atıklar için** Bakanlıkça belirlenen esaslar doğrultusunda kayıt tutmak ve **uygun ambalajlama ve etiketleme yapmakla,**
- ✓ **Belediye atıklarını,** ilgili mevzuat kapsamında toplama, taşıma ve bertaraf yükümlülüğü verilmiş kurum ve kuruluşların belirlediği şekilde konut, işyeri gibi **üretildikleri yerlerde çevre ve insan sağlığını bozmayacak şekilde kapalı olarak muhafaza ederek, toplamaya hazır etmekle,**
- ✓ Bu Yönetmeliğin **Ek-4**'ünde (M) işareti ile tanımlanan ve **Ek-3/B**'de belirtilen özellikleri içermediği iddia edilen atıkların Bakanlıkça yetkilendirilmiş laboratuvarlarca yapılan analizlerle **tehlikesiz olduğunu belgelemekle,**



- ✓ Bu Yönetmelik hükümlerine uygun olarak izin alınması zorunlu olan **geçici depolama alanları için İl Müdürlüğünden izin almakla,**
- ✓ **Atıklarını** bu Yönetmelik hükümleri ve Bakanlıkça belirlenen esaslara uygun olarak **izin/çevre lisansı almış atık işleme tesislerine göndermekle,**
- ✓ **Atık beyan formunu bir önceki yıla ait bilgileri içerecek şekilde her yıl Ocak ayı itibariyle başlamak üzere en geç Mart ayı sonuna kadar Bakanlıkça hazırlanan çevrimiçi uygulamalar kullanarak doldurmak, onaylamak, çıktısını almak ve beş yıl boyunca bir nüshasını saklamakla, askeri birlik ve kurumlar ise yazılı olarak belirtilen sürede Millî Savunma Bakanlığı ve Genelkurmay Başkanlığınca Bakanlığa göndermek ve **beş yıl boyunca** bir nüshasını saklamakla,**
- ✓ **UATF kullanımı zorunlu olan atıklar için UATF kullanarak atık işleme tesislerine göndermekle** ve ilgili iş ve işlemlere uymakla,
- ✓ **Atık işleme tesisinin atığı kabul etmemesi durumunda,** taşıyıcıyı başka bir tesise yönlendirmekle veya taşıyıcının atığı geri getirmesini sağlayarak, **uygun bir tesiste atığın işlenmesini sağlamakla,**



- ✓ Ürettikleri atıkların toplanması, taşınması ve geçici depolanması gibi işlemlerden sorumlu olan **çalışanlarının eğitimini sağlamakla, sağlık ve güvenlik** ile ilgili her türlü tedbiri almakla,
- ✓ **Kaza sonucu veya kasti olarak atıkların dökülmesi** ve benzeri olaylar sonucu meydana gelen **kirliliğin önlenmesi amacıyla**, atığın türüne bağlı olarak olayın vuku bulunduğu andan itibaren **en geç bir ay içinde olay yerinin eski haline getirilmesi ve tüm harcamaların karşılanmasıyla,**
- ✓ **Kaza sonucu veya kasti olarak atıkların dökülmesi ve benzeri olaylar vuku olduğunda İl Müdürlüğünü bilgilendirmek** ve kaza tarihi, kaza yeri, atığın türü ve miktarı, kaza sebebi, atık işleme türü ve kaza yerinin rehabilitasyonuna ilişkin bilgileri **içeren raporu İl Müdürlüğüne 3 iş günü içinde sunmakla,**
- ✓ **Yan ürün olarak değerlendirilebilecek** bu Yönetmeliğin 19 uncu maddesinin birinci fıkrasında tanımlanan **özelliklere haiz atıklar için uygunluk almak üzere Bakanlığa başvurmakla,**
- ✓ Atığın niteliğinin belirlenmesi, toplanması, taşınması ve işlenmesi için yapılan **harcamaları karşılamakla, yükümlüdür.**



Atık işleme tesislerinin yükümlülükleri

- ❑ Çevre İzin ve Lisans Yönetmeliği kapsamında **geçici faaliyet belgesi/çevre izin ve lisansı belgesi almakla**, belirlenen şartlara uymakla,
- ❑ Acil durumlarda alınacak önlemlerle ilgili **personelin eğitimini sağlamakla**, **acil durum** söz konusu olduğu zaman **Bakanlığa ve il müdürlüğüne bilgi vermekle**,
- ❑ **Tesisin risk taşıyan bölümlerinde** çalışan personelin işle ilgili **sağlık ve güvenliğini sağlamak**, bu bölümlere **izinsiz olarak ve yetkili kişilerin dışında girişleri önlemekle**,
- ❑ **Tesisin faaliyetleri sonucu oluşan atıklar ile bakiye atıklarının** bu Yönetmelikte belirtilen hükümlere uygun olarak **yönetimini sağlamakla**,
- ❑ **UATF kullanılması zorunlu olan atıklar için**, tesisine kabul edeceği atığın UATF'de belirtilen atık tanımına uygunluğunu **tesise girişte tespit etmekle**, kabul ettiği atığın taşıma formunu imzalamak ve **on beş gün içinde atık üreticisine göndermekle**, UATF ile ilgili olarak atık üreticisi ile arasında uyuşmazlık çıkması halinde, bu uyuşmazlık giderilemezse **on beş gün içinde, uyuşmazlığı Bakanlığa bildirmekle**, taşıma formu olmaksızın atık kabul etmesi halinde Bakanlığa ve il müdürlüğüne bilgi vermekle,
- ❑ **Çevrimiçi programlara kayıt olmak** ve tesisine kabul ettiği, işlediği, **bakiye olarak oluşturduğu atıklar** ile atık işleme faaliyeti neticesinde oluşturduğu/ürettiği ürünlerin **bilgisini içeren kütle-denge bilgisini** hazırlamak ve **cevrimici programı kullanarak bildirim yapmakla**,



- ❑ Tesisin işletilmesi ile ilgili her bir bölümün çalışma planını hazırlayarak uygulamakla,
- ❑ **Bakiye atıkları ile ilgili olarak Yönetmelikte atık üreticilerine verilen yükümlülükleri yerine getirmekle,**
- ❑ Kapatılmadan önce, kapatma sonrası gereken **çevre koruma işlemlerini gerçekleştireceğine ve tesisteki tüm atıkların ne şekilde değerlendirileceğine ilişkin bilgi ve taahhütname** vermekle,
- ❑ **Tesisin kapatılması için kapatma planı hazırlayarak yüz seksen gün önceden Bakanlığa başvurmak ve onay almakla,**
- ❑ Yangına karşı güvenlik önlemlerine yönelik bağlı olduğu belediyeden itfaiye raporu almakla, yükümlüdür.
- **Atıkların Yakılmasına İlişkin Yönetmelik ve Atıkların Düzenli Depolanmasına Dair Yönetmelik kapsamına giren tesisler, işletme planlarını Bakanlığa sunmakla ve uygun görüş almakla yükümlüdür.**



Biyo-kurutma, kompost ve biyo-metanizasyon tesisleri;

- Atık işleme tesislerinde belirtilen **hükümlere/yükümlülüklerle uymakla,****
- Düzenli depolama tesisi sınırları içerisinde kurulanlar hariç olmak üzere, tesisin yerleşim alanlarına en yakın mesafesinin 250 metre olacak şekilde yer seçimini ve alıcı ortamın, toprağın, yüzeysel suların ve yeraltı sularının kirlenmesini önleyecek şekilde tasarımını yapmakla,**
- Tesisten kaynaklanabilecek koku, toz, sızıntı suyu, gaz gibi olumsuz etkileri asgari düzeye indirmek için **her türlü önleyici tedbir almakla,****
- Atıkların belirlenmiş olan kriterlere uygun şekilde tesise kabul edildiğinin ve işlendiğinin kontrol edilmesi için gerekli sistemleri kurmakla,**
- İşletme planını Bakanlığa sunmakla, uygun görüş almakla, planda değişiklik olması durumunda, revize işletme planını 1 ay içerisinde Bakanlığa sunmakla,**
- İşletme sürecinde sera etkisi de dâhil olmak üzere **tesisten kaynaklanabilecek gazların toplanması, işlenmesi ve kullanılması işlemlerini çevre ve insan sağlığına zarar vermeyecek şekilde yapmakla,****
- Tesise gelen atıklar için ön depolama ve dengeleme görevi yapan ön depoyu kapalı olarak inşa etmekle,**
- Tesise gelen ve işlenmeye uygun olmayan atıklar ile tesisten çıkan ve kullanıma uygun olmayan ürünleri ilgili mevzuata uygun olarak bertaraf etmekle, **yükümlüdür.****



Atık listesi ve atığın listede tanımlanması

- Bu Yönetmeliğin kapsamında yer alan atıkların listesi Ek-4'te verilmektedir. Atık listesinde (*) ile işaretlenmiş atıklar **Tehlikeli atıktır. Tehlikeli atıklar, Ek-3/A'da listelenen özelliklerden bir veya daha fazlasına sahip atıklardır. Atık listesinde (A) işaretli atıklar, tehlikeli atık konsantrasyonuna bakılmaksızın tehlikeli atık sınıfına girer. (M) işaretli atıkların tehlikelilik özelliklerinin belirlenmesi gerekir. Bu amaçla, Ek-3/B'de yer alan konsantrasyon değerleri esas alınarak değerlendirme yapılır.**
- Atık listesinde yer alan atıklar, **altı haneli atık kodlarıyla** ve ilgili **iki haneli ve dört haneli bölüm kodları** ile bütün olarak tanımlanır.
- Atıklar ile ilgili yapılacak bütün çalışmalarda, atığın tanımına karşılık **gelen altı haneli atık kodunun** tam olarak kullanılması zorunludur.
- **Atıkların tehlikelilik özelliklerinin belirlenmesinde;** malzeme güvenlik bilgi formları, proses girdileri ve bilgileri, Bakanlıkça yayınlanan kılavuzlar veya Ek-3/B'de yer alan konsantrasyon değerleri esas alınarak yapılacak analiz çalışmaları kullanılır. Bakanlıkça gerekli görülmesi halinde Ek-3/B'de yer alan konsantrasyon değerleri esas alınarak atık üreticisi/atık sahibi tarafından yeterlik almış laboratuvarlarda analiz yaptırılır.
- Atıkların tehlikelilik özelliklerinin belirlenmesi için yapılan **analiz çalışmalarının sonuçları üretim prosesi, hammadde veya katkı maddelerinde bir değişiklik olmaması halinde 5 yıl süre ile geçerlidir. Bir değişiklik olması halinde analiz, değişiklikten itibaren 3 ay içerisinde yenilenir.** Ancak, Bakanlığın gerekli gördüğü hallerde analiz çalışması yenilenir.



- ❖ **Tehlikeli nitelikli atıklar** özellikle içerdikleri zararlı kimyasallar ve diğer maddeler nedeniyle insan ve çevre sağlığına kalıcı zararlar verebilmektedir.
- ❖ Bu tür atıkların **özel yöntemlerle toplanması, taşınması, geri kazanılması veya bertaraf ettirilmesi** gerekmektedir.
- ❖ Her yıl ciddi şekilde yönetimi gereken binlerce ton tehlikeli atık açığa çıkmaktadır.





Piller



Deterjan
Kutuları



Makine
Yağı



Akü



İlaç



Atık listesinde atık kodunun belirlenmesi

- ✓ **Atık sahibi, atık kodunu Ek-1'de yer alan atık kodu belirleme hiyerarşisine ve atık kodu açıklamalarına uygun olarak belirlemekle yükümlüdür.**
- ✓ **Altı haneli atık kodunun son iki hanesi 99 olan atık kodları **Bakanlığın onayı olmaksızın kullanılmaz.** 99 ile biten atıkların tehlikeli olup olmadığının yapılacak analiz ile belgelenmesi zorunludur.**
- ✓ **Atık kodu 99 ile biten atıkların kullanımına onay verilmesi ve atığın gönderilebileceği uygun çevre lisansına sahip tesis bulunamaması halinde, Bakanlıktan, benzer sektörden kaynaklanan atıklar için atık işleme konusunda çevre lisansı almış ve prosesinde işlemesi uygun olan tesislerde Bakanlığın onayı alınarak işlenebilir.** Atığın tesise kabul edilebilmesi amacıyla atık işleme tesisi Bakanlığa başvuru yapar.

Geçici depolama

- **Atıklar üretildikleri tesis/kuruluş sınırları içinde türlerine göre belirlenmiş kriterlere uygun şekilde geçici depolanır.**
- **Geçici depolanan atığın üzerinde tehlikeli ya da tehlikesiz atık ibaresi, atık kodu, depolanan atık miktarı ve depolama tarihi bulunur.**
- **Atıklar birbirleriyle reaksiyona girmeyecek şekilde geçici depolanır.**
- **Geçici depolama alanları için **İl müdürlüğünden geçici depolama izni alınır, alanında değişiklik olması halinde geçici depolama izni yenilenir.****
- **Belediye atığı, ambalaj atığı ve tıbbi atık geçici depolama alanı/konteynerleri geçici depolama izninden muaftır.**



- **Bakanlık, 5 yıllık ulusal atık yönetim planı/planlarını hazırlamak/hazırlatmakla yetkili ve görevlidir.** Bu plan/planlar;
 - Atık yönetim yapısı ve atık mevzuatı,
 - Atık yönetimi mevcut durum analizi,
 - Ekonomik ve yönetsel planlama, orta ve uzun vadedeki hedefleri kapsar.
- **Üretici, piyasaya süren, atık üreticisi, PCB ve PCT'li ekipmanları elinde bulunduranlar, atık taşıyıcıları ve atık işleme tesisleri; kronolojik kayıt tutmak, Bakanlığın belirleyeceği çevrimiçi sistemlere kayıt olarak bildirim yapmak, bilgi vermek ve tutulan kayıtları en az beş yıl süreyle muhafaza ederek Bakanlığın ve/veya il müdürlüğünün inceleme ve denetimine sunmakla yükümlüdür.**
- **Kayıtlar;** atık türü ve atığın **Ek-4**'te belirtilen kod numarası, atık miktarı, atığın kaynağı, gönderildiği tesis, atığın taşıma şekli ve atığın **Ek-2/A**'da ve **Ek-2/B**'de belirtilen yöntemlere göre tabi tutulduğu işlemler ile ürünlere ilişkin bilgi içermelidir.
- Bakanlık gerekli görülmesi halinde ilgili taraflar, **bildirim ve belgelendirmelerini bağımsız denetim kuruluşlarına inceletir, inceleme raporunu Bakanlığa sunar.**

Atık yönetimi maliyetinin karşılanması

Atıkların yönetiminden kaynaklanan harcamaların, kirleten öder ilkesine göre, genişletilmiş üretici sorumluluğu kapsamındaki ve/veya atıkların yönetiminden sorumlu olan gerçek ve/veya tüzel kişiler tarafından karşılanması esastır.



Mali sorumluluk sigortası yaptırma yükümlülüğü

- ❖ Miktarına bakılmaksızın tehlikeli atıkların toplanması, taşınması, ara depolanması, geri kazanımı, yeniden kullanılması, bertarafı ve prosten kaynaklanan tehlikeli atıkların geçici depolanması faaliyetlerinde bulunanlar faaliyetleri nedeniyle oluşacak bir kaza dolayısıyla üçüncü şahıslara verebilecekleri zararlara karşı tehlikeli atık malî sorumluluk sigortası yaptırmak **zorundadırlar**. Sigorta yaptırma zorunluluğuna uymayanlara **bu faaliyetler için izin ve lisans verilmez**.
- ❖ Halihazırda yukarıda yer alan faaliyetlerde bulunanlar için tehlikeli atıkları da kapsayacak şekilde 9/5/2010 tarihli ve 27576 sayılı Resmî Gazete'de yayımlanan **Tehlikeli Maddeler İçin Yaptırılacak Zorunlu Sorumluluk Sigortalarına İlişkin Tarife ve Talimata uygun olarak düzenlenmiş bir sigorta poliçesi olması halinde ayrıca mali sorumluluk sigortası yaptırmasına gerek yoktur**.

Yeniden kullanıma hazırlama

- ✓ **Atıklar**, yeniden kullanıma hazırlama faaliyeti kapsamında, **yalnız fiziksel işlemler ile tasarlandığı hale getirilerek, aynı amaçla kullanıldıkları sürece kullanım ömrü bitinceye kadar atık olarak addedilmeyecektir**.
- ✓ Yeniden kullanıma hazırlama faaliyeti, **toplama-ayırma ve ara depolama hariç** geri kazanım faaliyeti için **çevre lisansı olan** atık işleme tesislerinde gerçekleştirilir.
- ✓ Tamirhaneler, servisler gibi ürünlere yönelik bakım onarım hizmeti veren gerçek ve tüzel kişiler **yeniden kullanıma hazırlama kapsamı dışındadır**.



Genişletilmiş üretici sorumluluğu

➤ Ürünlerin çevreye olan olumsuz etkilerinin azaltılması, atığın önlenmesi, atık olduktan sonra **yeniden kullanımı, geri dönüştürülmesi** ya da **geri kazanımını** desteklemek amacıyla ürünlerin tasarımından başlayarak **gerekli tedbirler üretici tarafından alınır.**

➤ **Genişletilmiş üretici sorumluluğu, elektrikli ve elektronik eşya, ambalaj, araç, pil ve akümülatör ürünlerini kapsar.**

Bu ürünlerin üreticisi ve/veya piyasaya süreni;

➤ Üreticiye iade edilen ve/veya kullanım ömrü dolarak atık olarak addedilen ürünlerin yönetimi ve yönetimine ilişkin **maliyetleri karşılar.**

➤ **Toplama, yeniden kullanım, geri dönüşüm veya geri kazanım hedeflerini sağlar.**



Yetkilendirilmiş kuruluş

Üretici, ithalatçı ve piyasaya sürenlerin sorumluluğu kapsamında **yükümlülük getirilen** üreticiler, ithalatçılar ve piyasaya sürenler, ürünlerinin **faydalı kullanım ömrü sonucunda** oluşan atıklarının toplanması, taşınması, geri kazanımı, geri dönüşümü ve bertaraf edilmelerine dair yükümlülüklerinin yerine getirilmesi ve bunlara yönelik gerekli harcamalarının karşılanması, eğitim faaliyetlerinin gerçekleştirilmesi amacıyla **Bakanlığın koordinasyonunda bir araya gelerek oluşturdukları tüzel kişiliği haiz birlikleri, ifade eder.**

Yetkilendirilmiş kuruluşun yükümlülükleri ve yetkilendirme

- Temsil ettiği üyeleri adına yükümlülükleri yerine getirmekle,
- Gerçekleştirilen çalışmaların gelişme raporlarını, bir sonraki yılın planını ve yıllık bütçesini Bakanlığa **her yılın Mart ayı** sonuna kadar sunmakla, yükümlüdürler.
- Yetki süresi **on yıldır**. Yetkilendirmenin yenilenmesi için, yetki süresinin **bitiminden altı ay önce** yetkilendirilmiş kuruluş Bakanlığa başvurur.
- Bakanlık, yetkilendirilmiş kuruluşu, temsiliyet payını sağlayamaması ve/veya yükümlülüklerden herhangi birini yerine getirmemesi halinde yükümlülüklerini yerine getirmesi için **en fazla bir yıla** kadar süre verir.
- Bu süre sonunda yetkilendirilebilme şartları yeniden kazanılmamış ve/veya yükümlülükler yerine getirilmemiş ise Bakanlık **yetkiyi iptal eder ve yükümlülükler yetkilendirilmiş kuruluş üyeleri tarafından yerine getirilir.**

Yan ürün

- ❖ Üretim prosesi sürecinde ortaya çıkan; **ancak asıl amacın bu maddenin üretimi olmadığı**, maddeler veya malzemeler;
 - Üretim prosesinin ayrılmaz bir parçası olarak üretiliyor ve **kapasite raporunda ürün/yan ürün** olarak yer alıyor ise,
 - Gelecekte kullanımına yönelik talep sürekli ise,
 - Doğrudan bir proseste kullanılabilir ve **üretildiği yerde fiziksel işlemler hariç** olmak üzere **başka işlemlerden geçmiyor ise**,
 - İkame edeceği maddenin standartlarına uygunluğunun ya da hammadde olarak kullanılması durumunda nihai ürünün ürün standardını bozmadığının belgelenmesi halinde,
 - **Kullanımında çevre ve insan sağlığına zarar vermeyecek tedbirler alınıyor ise, atık olarak addedilmeyerek, yan ürün olarak kabul edilebilecektir.**
- ❖ Yan ürün olarak değerlendirilebilecek, yukarıda belirtilen özelliklere haiz atıklar için uygunluk almak üzere **Bakanlığa başvurulur.**

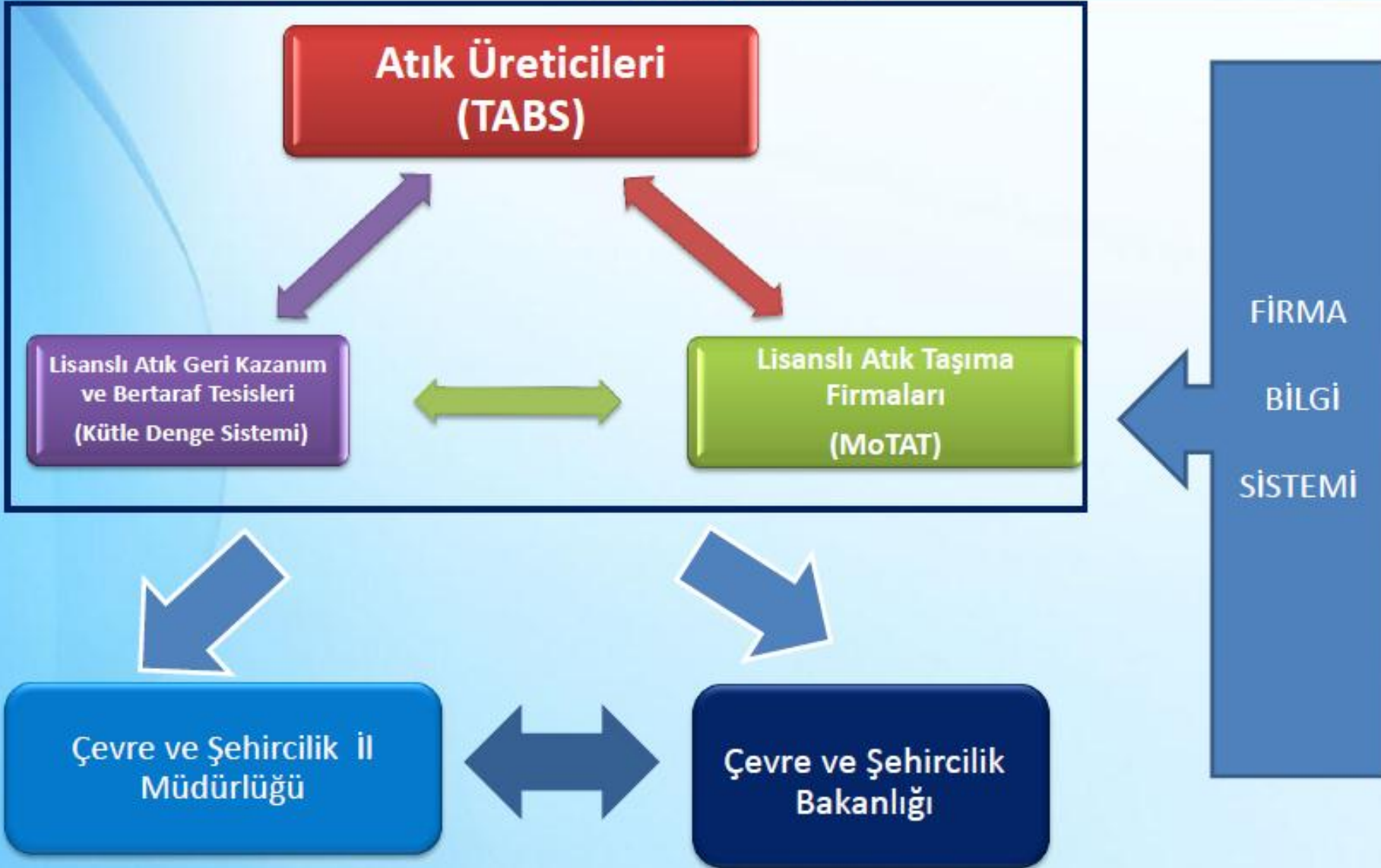
Atıkların Sınırlar Ötesi Hareketi

Madde-22: Atıkların ithalatı, Madde-23 ise Atıkların ihracatı ve transit geçişi içerir.

İdari yaptırım

Madde-25: Bu Yönetmelik hükümlerine aykırı hareket edenler hakkında 2872 sayılı Çevre Kanununda öngörülen müeyyideler uygulanır.

ATIK YÖNETİMİNDE KULLANILAN ÇEVİRİMİÇİ UYGULAMALAR



TEHLİKESİZ ATIKLAR

- ❖ Tehlikesiz atık: Ek-4 atık listesinde yıldız (*) işareti bulunmayan atıkları, ifade eder.
- ❖ Özellikleri nedeniyle **tehlikesiz olarak nitelendirilebilen atıkların** yönetimi de **en az tehlikeli atıklar kadar önem arz etmektedir.**
- ❖ Bu atıkları tehlikeli atıklara karıştırılmadan ve mümkün olabilen en yüksek oranda **geri kazanımını** hedefleyen bir yönetim sistemi içinde yönetilmeleri gerekmektedir.



TEHLİKESİZ ATIK TÜRLERİ



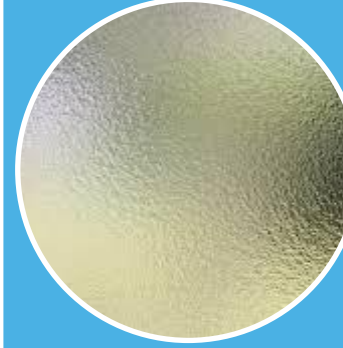
Mutfak
Atıkları



Kağıt



Karton



Cam



Plastik



EVSEL ATIKLAR

- ❖ Yönetmeliğin Ek-4'ünün 20 kodlu bölümünde tanımlanan ve Yönetiminden **Belediyenin** sorumlu olduğu, evlerden kaynaklanan ya da içerik veya yapısal olarak benzer olan ticari, endüstriyel ve kurumsal atıklara **Belediye atığı** veya **evsel atık** denir.



KANUNLAR

- ❖ Evsel katı atıkların toplanması, taşınması ve geri kazanılması ile çevre ve insan sağlığına olumsuz etki yapmadan nihai bertarafına ilişkin yükümlülük, **yetki ve sorumluluklar 5393 Sayılı Belediye Kanunu ile Belediyelere ve 5216 Sayılı Büyükşehir Belediyesi Kanunu ile Büyükşehir Belediyelerine verilmiştir.**
- ❖ **2872 Sayılı Çevre Kanunu ile Büyükşehir Belediyeleri ve Belediyeler, evsel katı atık bertaraf tesislerini kurmak, kurdurmak, işletmek veya işlettirmekle yükümlüdürler.**



ATIKLARI TOPLAMA

- ❖ Belediyeler/birlikler, geri kazanılabilir atıkların diğer atıklarla karıştırılmadan kaynağında ayrı toplanması için; **ikili toplama sistemini, atık getirme merkezlerini kurarlar.**
- ❖ Katı atık yönetim sisteminin maliyeti en yüksek kısmı, **atıkların toplanmasıdır.**
- ❖ Kaynağında ayrı toplanan geri kazanılabilir atıklar, **sıkıştırmasız araçlarla,**
- ❖ Karışık ve organik atıklar genellikle **sıkıştırmalı araçlarla** toplanmakta ve taşınmaktadır.
- ❖ Bir entegre katı atık yönetim sisteminin başarısı, toplama sisteminin başarısı ile doğru orantılıdır. Çünkü katı atık yönetim sisteminin hedefe ulaşması, atıkların kaynaklarından **intizamlı, sürekli ve zamanında toplanmasına bağlıdır.**



Atıkların

çevreye ve insan sağlığına etkisini azaltmak ve yönetimini sağlamak üzere uygulanan bertaraf yöntemleri arasında



- ❖ **Kompostlaştırma**, Organik esaslı atıkların kontrollü şartlar altında(oksijenli veya oksijensiz ortamda) humus veya humus benzeri stabil ürüne kadar biyolojik olarak ayrışmasıdır.

Beklenen hedefler

- *Biyolojik olarak ayrışabilir organik maddelerin, biyolojik olarak kararlı bir maddeye dönüştürülmesi ve atığın hacminin azaltılması,*
- *Katı atık içinde bulunabilecek patojen, sinek yumurtası v.b. istenmeyen organizmaların yok edilmesi,*
- *Mevcut veya oluşabilecek koku probleminin ortadan kaldırılması,*
- *Maksimum nütrient (N, P, K) içeriğinin muhafaza edilmesi,*
- *Gübre ve toprak şartlandırıcısı olarak kullanılacak bir ürün elde edilmesi.*



- ❖ Organik maddelerin anaerobik mikroorganizmalarla oksijensiz ortamda(anaerobik fermantasyon) ayrışması sırasında meydana gelen çok adımlı biyokimyasal reaksiyonlardan oluşan biyolojik süreçtir(parçalanma işlemidir).

Biyogaz Tesislerinin Avantajları

- *Biyogaz elde edilmesi ile elektrik ve ısı enerjisi geri kazanımı,*
- *Atıkların stabilize edilmesi (arıtma çamurları),*
- *Organik gübre elde edilmesi,*
- *Atıklarda koku ve patojen giderimi sağlanması (%80'e varan koku giderimi),*
- *Çevresel kazançlar (sera gazlarının azaltılması, fosil yakıtların kullanımının azaltılması, vb.) sayılabilir.*



YAKMA

- Yanabilir atıkların inert bir kalıntıya(kül,cüruf) dönüştürülmesi prosesidir ve enerji geri kazanımı sağlanır.
- **Atık doğrudan yakılabileceği gibi ısıl değerini arttırmak ve yakma tesisinde daha etkin proses kontrolü sağlamak amacıyla ön işleme de tabi tutulabilir.**

PIROLİZ

- **Oksijensiz ortamda yakmadır.**
- **Piroliz prosesi ürünleri katı, sıvı ve gaz olabilir.**
- **Uygulamada Organik bir atığa dışarıdan ısı enerjisi aktarılır.**

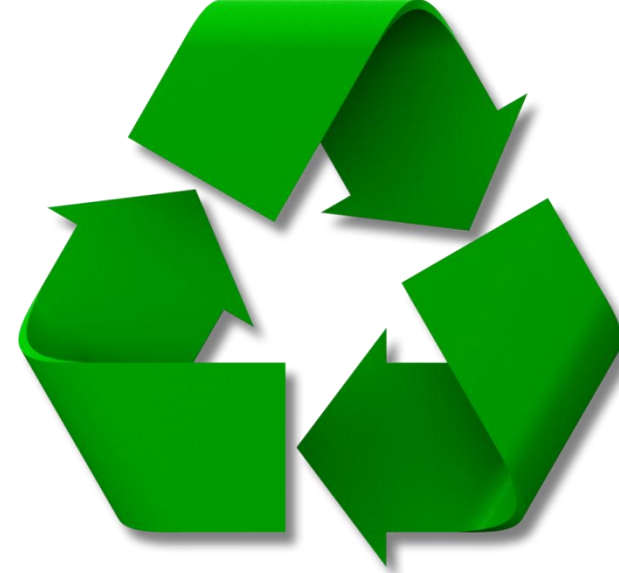
GAZLAŞTIRMA

Gazlaştırmada **sınırlı miktarda oksijen sisteme verilir** ve bunun sonucunda oluşan oksidasyon ile sistem kendi kendinin sürekliliğini sağlayabilecek miktarda ısı üretir.



GERİ DÖNÜŞÜM

- ❖ Atıkların özelliklerinden yararlanılarak içindeki bileşenlerin fiziksel, kimyasal veya biyokimyasal yöntemlerle başka ürünlere veya enerjiye çevrilmesidir.



- ❖ Evsel atıkların önemli bir bölümü temiz ve ayrı toplanabildiği takdirde, ekonomiye geri kazandırılması mümkün olmaktadır.



BÜYÜK KONTEYNER

- ❖ Ağırıklı olarak fabrikalar, marketler, alışveriş merkezlerinin arka kısımlarında kullanılır,
- ❖ Büyük konteynerlerde biriktirilir ,Belirli periyotlarla konteyner sahiplerince toplanır.



- ❖ Toptan ve/veya perakende olarak ambalajlı ürünlerin satışını yapan **200 m² büyük kapalı alana sahip** mağaza, market, süpermarket, hipermarket ve benzeri satış yerleri ambalaj atıklarının ayrı toplanmasını sağlamak ve tüketicileri bilgilendirmek üzere **ambalaj atığı toplama noktaları oluşturmak**, ambalaj atıklarını, belediyenin ambalaj atığı toplama planı doğrultusunda sözleşme imzaladığı lisanslı toplama ayırma tesisine vermek, plastik poşet kullanımını en aza indirecek gerekli **tedbirleri almaları gerekmektedir.**



TAŞIMA

- ❖ Ambalaj atıkları özel olarak giydirilmiş araçlarla taşınmaktadır.
- ❖ Karışık olarak toplanan ambalaj atıkları lisanslı ambalaj atığı ayırma tesisinde cinslerine göre ayrılmaktadır.

-Tehlikeli Atıklar,
- Atık Madeni Yağlar,
- Bitkisel Atık Yağlar,
- Atık Akümülatörler,
- Ömrünü Tamamlamış Lastikler,
gibi atık türlerinin bulunduğu yerden atık işleme tesisine kadar taşıma işlemlerinde kayıt ve beyanları içeren UATF kullanılması zorunludur.



GERİ DÖNÜŞTÜRÜLEBİLİR ATIK TÜRLERİ

Cam

Kağıt

Elektronik
Atıklar

Plastik

Piller

Yağlar

Akümülatörler

Beton

Metal

Araçlar

Tekstil

Ahşap



NEDEN GERİ DÖNÜŞÜM?

- ❖ Sadece 1 metal içecek kutusunun geri dönüşümünden tasarruf edilen enerji ile 100 vatlık bir ampul 20 saat çalışır.
- ❖ 1 ton cam atığın geri dönüşümü ise 100 litre petrol tasarrufu sağlar. Alüminyum atıklar geri kazanıldığında % 99 oranında kirletici baca gazı emisyonu azalır.
- ❖ 1 ton kâğıt/karton atığın geri dönüşümü ile 17 ağacın kesilmesi önlenir.
- ❖ Kâğıt ve karton üreticisi kuruluşlar, atık kâğıttan yaklaşık %30 oranında orijinal hammaddeye karıştırarak üretimde kullanılmaktadırlar.
- ❖ Yeni üretime kıyasla metal ve plastik geri kazanımı ile % 95 enerji tasarrufu sağlanabilir.
- ❖ Geri kazanılan 3 milyon ton atığın ekonomik değeri yaklaşık 600 milyon TL'dir.



BİTKİSEL YAĞLAR

T.C.
ÇEVRE VE ŞEHİRCİLİK
BAKANLIĞI

❖ Kullanılmış bitkisel atık yağlar evsel atık su kirliliğinin yaklaşık % 25'ini oluşturmaktadır.

❖ Arıtılmayan atık sular içindeki bitkisel atık yağların denizlere, göllere ve akarsulara ulaşmasıyla da başta balıklar olmak üzere ortamdaki canlılar üzerinde tahribatlara sebebiyet verebilmektedir.



■ Bitkisel atık yağlardan kaynaklanan çevresel zararların en aza indirilebilmesi ve ekonomiye kazandırılabilmesi için evlerimizde biriktirilmeli ve toplama noktaları vasıtasıyla çevre lisanslı geri kazanım tesislerine ulaştırılmalıdır.



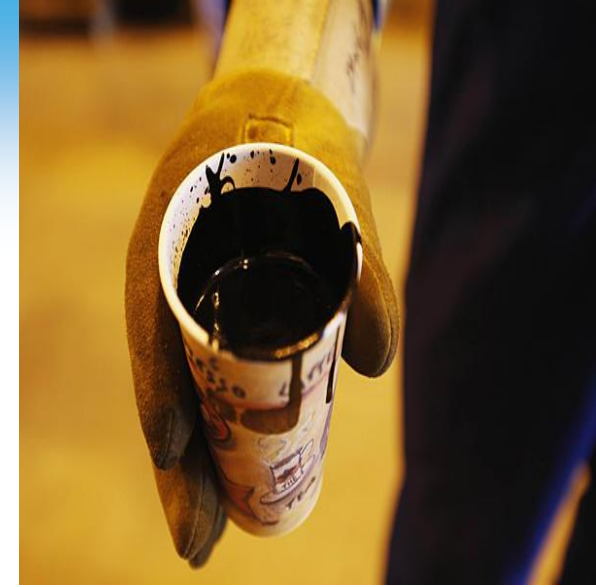
BİTKİSEL YAĞLAR



MADENI YAĞLAR



Atık yağlar motorlu araçların yağ değişim işlemlerinden ve sanayi kuruluşlarının faaliyetleri sırasında açığa çıkan ve kanserojen etkiye sahip maddeleri içeren **tehlikeli bir atıktır.**



❖ Atık yağların Çevre ve Şehircilik Bakanlığı tarafından lisanslandırılmış tesislerde çevre ve insan sağlığına zarar vermeyecek şekilde işlem görmesi, atık üreten noktaların belirlenmesi ve bilinçlendirilmesi önem arz etmektedir.

❖ Bir litre atık yağ bir milyon litre içme suyunu içilemez hale getirir.

❖ Bir litre atık yağdan 3.56 kilovat-saat elektrik üretilebilir.

■ Bir litre atık yağın enerji karşılığı 9500 – 10000 kilokaloridir.

■ Bir litre atık motor yağından 0,625 litre baz yağ üretilir.





**Atık yağlar; evsel atık su
arıtma tesislerinde
arıtılamaz, bu nedenle
kanalizasyon sistemine
dökülmemelidir!!!!**



- ❖ Araç lastiğinin **diş derinliği 1.6 mm** nin altında ise artık, lastik değil bir **atığa** sahipsiniz.
- ❖ Türkiye’de **her yıl yaklaşık 200.000 ton** ömrünü tamamlamış lastik açığa çıkmaktadır.
- ❖ Ömrünü tamamlamış lastikleri geri kazandığınızda yaklaşık **%73 oranında granül kauçuk malzemesi, %19 oranında çelik tel ve % 8 oranında tekstil** ve diğer maddeler geri kazanılmaktadır.
- ❖ Türkiye’de **yılda yaklaşık 6-7 bin ton pil** piyasaya sürülmektedir.
- ❖ **Atık pillerin** çöpe, toprağa, denize, akarsulara ve kanalizasyonlara atılması veya yakılmaları durumunda **içerdikleri ağır metaller çevrenin kirlenmesine yol açabilmektedir.**
- ❖ Üretim ve ithalat **Akü** miktarı yaklaşık **80.000 ton/yıl** dır.
- ❖ Atık akülerin, gelişigüzel atılması/yasal olmayan bir biçimde depolanması, sonucu deforme olan ve kırılan akülerden; çevreye **kurşun veya kurşunla kirlenmiş sülfürik asitin** saçılmasına neden olmaktadır.
- ❖ 1 ton kurşunun cevherden elde edilmesi için 345 kilovat-saat enerji harcanırken 1 ton kurşunun atık aküden elde edilmesi için yalnızca 115 kilovat saat enerji harcanır.
- ❖ Genel olarak **ömrünü tamamlamış bir aracın % 85’i yeniden kullanılabilir, geri kazanılabilir ve geri dönüştürülebilir parça ve malzemelerden** oluştuğu görülmektedir.



ELEKTRİKLİ VE ELEKTRONİK EŞYALAR

❖ Elektrikli ve elektronik atıkların geri dönüşümü sadece atıkların bertarafı açısından değil aynı zamanda **bakır, alüminyum, altın** gibi değerli materyallerin geri kazanımı açısından da önemlidir.

❖ Elektrikli ve elektronik eşya atıklarından değerli olan kısımların geri kazanılmasının **ülke ekonomisine getireceği pozitif etkilerin yanında uzaklaştırılması gereken tehlikeli bileşik** içerikleri de atık yönetiminin önemini arttıran hususlardan biridir.



■ Bunun yanında doğru olarak işlenmez ise tekrar kazanım veya kullanım için söküldüklerinde/parçalandıklarında/yakıldıklarında/kimyasal işleme tabi tutulduklarında **içerdikleri kurşun, kadmiyum, cıva** gibi zehirli metaller açığa çıkabilmekte, bu atıklar önemli birer **toksik madde** kaynağına dönüşerek **çevre ve insan sağlığı açısından büyük sorunlara sebep olabilmektedir.**



TEŞEKKÜRLER

